

Andrzej Laskowski

Od dzieła sztuki do zabytku. Dylamaty wokół wpisu do rejestru zabytków na przykładzie dekoracji malarzkiej w podsąddeckiej Krużlowej.

Kurier Konserwatorski nr 10, 21-27

2011

Artykuł został opracowany do udostępnienia w internecie przez Muzeum Historii Polski w ramach prac podejmowanych na rzecz zapewnienia otwartego, powszechnego i trwałego dostępu do polskiego dorobku naukowego i kulturalnego. Artykuł jest umieszczony w kolekcji cyfrowej bazhum.muzhp.pl, gromadzącej zawartość polskich czasopism humanistycznych i społecznych.

Tekst jest udostępniony do wykorzystania w ramach dozwolonego użytku.

Od dzieła sztuki do zabytku

Dylematy wokół wpisu do rejestru zabytków na przykładzie dekoracji malarskiej w podśadeckiej Kruźlowej

Andrzej Laskowski*

Coraz częściej w codziennej pracy służb konserwatorskich pojawia się, wobec braku ustawowo narzuconych granic czasowych, wymagający arbitralnego rozstrzygnięcia dylemat dotyczący wpisania do rejestru zabytków dzieł sztuki powstałych stosunkowo niedawno, często tworzonych jeszcze na oczach reprezentantów starszych pokoleń. O ile w stosunku do rozwiązań urbanistycznych, dzieł architektury, rzeźb albo monumentalnych dekoracji ceramicznych próbuje się znaleźć ostatnio jakąś kompromisową formułę ochrony, tworząc pionierskie zestawienia dóbr kultury współczesnej oraz potrzebne dla ich ocalenia rozwiązania prawne¹, o tyle w zakresie malarstwa monumentalnego skazani jesteśmy na wycucie artystyczne, własną wiedzę i zdrowy rozsądek.

Nieodmiennie kluczem do rozstrzygnięcia sprawy wpisu do rejestru pozostają kryteria narzucone ustawowo, takie jak ocena wartości historycznej, artystycznej i naukowej danego dzieła. Poniżej przedstawiono proces rozpoznania i argumentację przedstawioną przez autora w sprawie zawnioskowanego przez parafię rzymskokatolicką w Kruźlowej koło Nowego Sącza wpisu do rejestru zabytków ruchomych województwa małopolskiego polichromii znajdującej się we wnętrzu drewnianego kościoła pw. Narodzenia NMP w Kruźlowej, pełniącego do niedawna funkcję świątyni parafialnej. Sprawa ta trafiła do nowosądeckiej delegatury Wojewódzkiego Urzędu Ochrony Zabytków w Krakowie, która zwróciła się o specjalistyczną opinię w tej sprawie do ówczesnego Regio-

nalnego Ośrodka Badań i Dokumentacji Zabytków w Krakowie (obecnie Narodowy Instytut Dziedzictwa – Oddział Terenowy w Krakowie). Opinia taka została wydana w kwietniu 2010 r. i przesłana do nowosądeckiej delegatury, która wiosną 2011 r. przedłożyła wojewódzkiemu konserwatorowi zabytków projekt decyzji wpisującej malowidła autorstwa Józefa E. Dutkiewicza do rejestru zabytków ruchomych województwa małopolskiego. Projekt ten (według stanu z początku sierpnia 2011 r.) jest obecnie weryfikowany przez Wojewódzki Urząd Ochrony Zabytków w Krakowie. Sporządzając pomocną przy wydawaniu takiej decyzji opinii posłużono się literaturą przedmiotu, własnymi zasobami informacji z prac terenowych oraz spostrzeżeniami poczynionymi w trakcie wizji lokalnej, która miała miejsce w marcu 2010 r.

Mieszczący przedmiotową polichromię kościół parafialny pw. Narodzenia NMP w Kruźlowej zbudowany został w roku 1520 z fundacji Jana Pieniążka². Rozszerzono go najpierw (zapewne około roku 1600) poprzez dobudowę dzwonnicy od frontu, a następnie (prawdopodobnie na początku XVIII w.) poprzez dobudowę od północy murowanej kaplicy, po czym wielokrotnie odnawiano. Jest kościołem drewnianym, o konstrukcji zrębowej, z wieżą o konstrukcji słupowej, szalowanym, z murowaną, tynkowaną zakrystią i kaplicą. Układ wewnętrzny kościoła osadza się na połączeniu zbliżonego do kwadratu korpusu nawowego z węższym, prostokątnym, ale zamknię-

* dr Andrzej Laskowski jest historykiem sztuki, pracownikiem Narodowego Instytutu Dziedzictwa, Oddziału Terenowego w Krakowie.

¹ Por.: *Atlas dóbr kultury współczesnej województwa małopolskiego*, Kraków 2009.

² Podstawowe informacje o drewnianym kościele w Kruźlowej podaje: M. Kornecki, *Kościół diecezji tarnowskiej*, [w:] „Rocznik diecezji tarnowskiej na rok 1972”, 1972, s. 224-226.



1. Drewniany kościół pw. Narodzenia NMP w Krużlowej
– widok ogólny; po lewej stronie murowana kaplica boczna.
Fot. A. Laskowski, 2010

tym trójbocznie prezbiterium oraz dobudówkami: prostokątną zakrystią, półkolistą kaplicą od północy i kruchtą od południa oraz dostawioną do korpusu od zachodu kwadratową wieżę.

Dekoracja malarska kościoła nie jest jednorodna. Na stropie znajduje się polichromia gotycko-renaesansowa z czasu budowy kościoła, przypisywana tzw. Mistrzowi z Wójtowej; dekoracja na zaskrzynieniach jest efektem rekonstrukcji dokonanej u schyłku XIX w., natomiast na ścianach prezbiterium, korpusu nawowego i w kaplicy znajduje się, będąca przedmiotem opinii, dekoracja figuralna z roku 1942 autorstwa Józefa E. Dutkiewicza³. Dekoracja ta nie jest jednorodna nie tylko ze względu na zróżnicowaną lokalizację, ale i pod względem stylu oraz wartości artystycznej. W zasadzie mówić można o kilku odrębnych zespołach malowideł autorstwa Dutkiewicza, składających się na całość wystroju malarskiego wymienionych części kościoła. Zespoły te zostały wyodrębnione na podstawie spostrzeżeń poczynionych podczas wizji lokalnej i mają charakter roboczy.

I. Dekoracja pokrywająca ściany prezbiterium oraz niewielki fragment ściany nad wejściem z przedsionka pod wieżą do korpusu nawowego. W prezbiterium jest to kompozycja iluzjonistyczna, imitująca podziały architektoniczne, na które składa się boniowanie w dolnej strefie, wznosząca się na nim kolumnada i wąskie belkowanie zdominowane przez gzymsy kostkowi. W tak powstałe ramy wpisane są malowane, symetryczne wnęki o bogatej ornamentyce, w których znajdują się pełnopostaciowe figury świętych. Na ścianie południowej prezbiterium w miejscu boniowania znajdują się (w górnej strefie) wypełnione kwitnącymi kwiatami i dojrzałymi owocami girlandy, a między kolumnami, oprócz centralnie usytuowanej wnęki z przedstawieniem figuralnym, wąskie bordiury podkreślające wykrój usytuowanych tam właśnie otworów okiennych oraz namalowane powyżej kartusze, o które zaczepione zostały dekoracyjne wstęgi i sznury. W przedsionku pod wieżą, nad portalem wejściowym wiodącym do korpusu nawowego, w trapezoidalnej wnęce, ukazana jest para aniołów trzymających wieniec z wstęgami, wewnątrz którego umieszczony jest dwubarwny, dekoracyjny napis informujący o dacie budowy kościoła i jego odnowieniu w roku 1942.

II. Dekoracja w formie poziomego pasa (rodzaju fryzu) pokrywająca południową, zachodnią i północną ścianę korpusu nawowego, usytuowana niemal na wysokości wzroku widza, dyskretnie wydzielona kompozycyjnie od reszty ściany za pomocą równoległych, poziomych pasów z rozetami, wzbogaconych od góry i dołu delikatnymi szlaczkami. Sam fryz składa się z następujących po sobie kolejno scen – stacji Drogi Krzyżowej.

III. Dekoracja pokrywająca górne partie południowej i północnej ściany korpusu nawowego, usytuowane poniżej zaskrzynień, wydzielone kompozycyjnie od pozostałych partii ścian za pomocą malowanych obramień w formie równoległych, poziomych pasów gzymsów. Składa się ze scen figuralnych o tematyce maryjnej, ujętych podwójnymi, przenikającymi się wzajemnie, geometrycznymi ramami.

IV. Dekoracja usytuowana na zewnętrznej stronie balustrady zdobiącej chór muzyczny, przylegający tradycyjnie do zachodniej ściany korpusu nawowego. Ma ona charakter ramowy, w znacznej mierze imituje dekorację architektoniczną, w którą wpisane są

³ O dokonanych wówczas pracach informuje wpleciona w dekorację malarską ozdobna, kilkurzędowa inskrypcja, umieszczona nad wejściem z przedsionka pod wieżą do korpusu nawowego kościoła. Głosi ona: *TEN DOM PAŃSKI / KU CHWALE BOŻEJ I / ZBAWIENIU DUSZ WYSTAWIO / NY R. P. 1520*

ZNACZNĄ A SZCZERĄ O / FIARĄ GROMAD KRUŻLOWEJ / NIŻNEJ I WYŻNEJ I STAREJ WSI / POWTÓRNIĘ A GRUNTOWNIĘ ODNO / WIONY ZOSTAŁ R. P. 1942 / A KAŻDEGO KTO WZNIESIE TU W NIM / SWE BŁAGANIE W PRZE / MIENIENIU TWEM ŚWIĘTEM / RACZ WYSŁUCHAĆ PANIE.

ornamenty roślinne i figury koncertujących aniołów. Elementy malowanej architektury harmonizują z rzeźwistą, urozmaiconą strukturą samej balustrady.

V. Dekoracja pokrywająca sklepienie i ściany we wnętrzu murowanej kaplicy przybudowanej do północnej ściany nawy kościoła. Na sklepieniu każda z czterech wysklepek pokryta jest osobną kompozycją figuralną ujętą malowaną ramą o charakterze barokowym, mającą formę dynamicznie kształtowanego wieńca podtrzymywanego przez anioły. Tematem tych kompozycji jest działalność świętego/świętych związanego z zakonem franciszkańskim, najpewniej św. Antoniego Padewskiego, którego malowany wizerunek umieszczony jest w centrum ołtarza tejże kaplicy. Ich uzupełnieniem są słabo czytelne dekoracje na ścianach kaplicy: figuralna ujęta ramą (od wschodu), ornamentalna w postaci wieńca podkreślającego wykrój otworu okiennego (od zachodu) i ornamentalno-figuralna w formie obramienia flankującego strukturę ołtarzową kaplicy (od północy).

VI. Dekoracja pokrywająca deski stropowe w kruchcie od południa i w przedsionku pod wieżą oraz pod chórem muzycznym, nawiązująca w swoim charakterze do późnogotyckich dekoracji patronowych znanych z licznych kościołów drewnianych na terenie Małopolski. Ich jednolitość przerywa jedynie figuralne przedstawienie na stropie pod chórem muzycznym, gdzie w kolistej ramie ukazana została trzymająca na ręku Dzieciątko Matka Boska Krużłowska, otoczona inskrypcją⁴.

STAN ZACHOWANIA

Dekoracja oznaczona umownie jako I została w okresie poprzedzającym wizję lokalną poddana kompleksowym pracom konserwatorskim. Nie objęły one jedynie dolnej partii ściany północnej prezbiterium (pokrytej imitacją boniowania), gdzie próbowano (wedle informacji gospodarza obiektu: bezskutecznie) odnaleźć wcześniejsze warstwy malarskie. Na przeprowadzenie prac, z uwagi na odrębną lokalizację, oczekuje również fragment tej dekoracji znajdującej się w przedsionku pod wieżą, zachowany w stanie czytelny, ale wymagającym utrwalenia, zwłaszcza w dolnej partii malowidła.

Dekoracja oznaczona jako II wymaga przede wszystkim wzmocnienia podobrazia i odczyszczenia; jej warstwa malarska zachowana jest w stosunkowo najlepszym stanie.

Dekoracja oznaczona jako III wymaga odczyszczenia, wzmocnienia podobrazia, a w przypadku kilku

scen (zwłaszcza tych usytuowanych po wschodniej stronie ściany północnej) uzupełnienia licznych ubytków warstwy malarskiej powstałych w wyniku długotrwałego zawilgocenia ściany.

Stan zachowania dekoracji oznaczonej umownie jako IV, z pozoru dobry, wymaga jednak interwencji konserwatorskiej, zwłaszcza w odniesieniu do partii imitujących podziały architektoniczne (płyciny



2. Fragment pochodzącej z około 1520 r. polichromii stropu nawy głównej kościoła pw. Narodzenia NMP w Krużłowej z przedstawieniem św. Anny Samotrzeć. Fot. A. Laskowski, 2010

i gzymsy). Występujące tu zniszczenia mają w większości charakter mechaniczny, powstały w wyniku niewłaściwego użytkowania zewnętrznej części balustrady chóru muzycznego, zapewne w związku z dołączającymi, okolicznościowymi aranżacjami wnętrza.

Stan zachowania dekoracji oznaczonej umownie jako V jest bardzo zły, zwłaszcza w odniesieniu do dekoracji na ścianach kaplicy, której dolne partie, z uwagi na przeprowadzone bez należytej staranności (zapewne wielokrotnie) roboty budowlane, mające na celu osuszenie zawilgoconych ścian i tynków, uległy bezpowrotnemu zniszczeniu. Co więcej, tematyka dekoracji figuralnej na ścianie wschodniej w obecnym stanie zachowania jest już bardzo trudna czy wręcz niemożliwa do odczytania, a co za tym idzie, niemożliwa do pełnej rekonstrukcji. Nieco lepiej prezentują

⁴ Brzmi ona: *SANCTA MARIA CRUŻLOVIENSIS ORA PRO NOBIS.*



3a



3b

się malowidła na sklepieniu, gdzie występuje przede wszystkim silne zabrudzenie całej powierzchni malowideł oraz lokalne odspojenia warstwy malarskiej.

W nie najgorszym stanie pozostaje dekoracja oznaczona umownie jako VI. Wymaga ona jedynie drobnych uzupełnień podobrazia i warstwy malarskiej, powstałych głównie w wyniku uszkodzeń mechanicznych. Spośród jej elementów konieczność podjęcia działań konserwatorskich wykazuje głównie dekoracja stropu w krużwie.

Osobne zagadnienie konserwatorskie, w kontekście całej wewnętrznej dekoracji kościoła, stanowi bezwzględna konieczność zintegrowania z resztą wnętrza świątyni murowanych, tynkowanych partii kaplicy wbudowanych w korpus nawowy, pozbawionych obecnie jakiegokolwiek dekoracji malarskiej, a stwarzających silny estetyczny dysonans na ścianie północnej korpusu nawowego. Prowadząc takie działania integracyjne należy mieć na uwadze fakt, iż w partii drewnianej tej ściany zachowały się do dzisiaj nie tylko malowidła Dutkiewicza, ale także fragment dekoracji figuralnej z końca XVIII w.

3. Fragmenty dekoracji malarskiej kościoła pw. Narodzenia NMP w Krużlowej autorstwa Józefa E. Dutkiewicza:

3a. Na ścianie północnej prezbiterium (w tekście oznaczona symbolem I). Fot. A. Laskowski, 2010

3b. Droga Krzyżowa na ścianie bocznej korpusu nawowego (w tekście oznaczona symbolem II). Fot. A. Laskowski, 2010.

OCENA WARTOŚCI

Zgodnie z definicją zawartą w obecnie obowiązującej ustawie z dnia 23 lipca 2003 r. o ochronie zabytków i opiece nad zabytkami zabytek to „nieruchomość lub rzecz ruchoma (...) będąca dziełem człowieka lub związana z jego działalnością i stanowiąca świadectwo minionej epoki bądź zdarzenia, których zachowanie leży w interesie społecznym ze względu na posiadaną wartość historyczną, artystyczną lub naukową”.

Spośród tych trzech kryteriów, z których obiekt wpisywany do rejestru zabytków powinien spełniać choćby tylko jedno, w przypadku dekoracji malarskiej Józefa Dutkiewicza w Krużlowej mówić możemy o spełnieniu każdego z nich, choć nie w równym stopniu. Paradoksalnie najbardziej kontrowersyjna (co nie znaczy: wątpliwa czy nikła) wydaje się wartość artystyczna omawianych malowideł. Niepodważalna wydaje się natomiast ich wartość naukowa i historyczna.

Wartość naukowa dekoracji polega w głównej mierze na możliwości wykorzystania jej do oceny bardzo bogatej działalności artystycznej i konserwatorskiej Józefa Edwarda Dutkiewicza, która od momentu śmierci tego artysty stanowi przedmiot zainteresowania badawczego (jego swoistym ukoronowaniem były sesje i publikacje zainicjowane przez małopolskie środowisko konserwatorskie)⁵. Sprzyja temu stosunkowo dobry stan zachowania krużłowskich malowideł, ich zróżnicowany charakter i lokalizacja oraz poważna skala całego przedsięwzięcia (dekoracja Dutkiewicza wypełnia większą część ścian kościoła).

Józef E. Dutkiewicz (1903-1968) to niewątpliwie jedna z najwybitniejszych postaci polskiego życia artystycznego i zarazem jeden z najważniejszych reprezentantów środowiska konserwatorskiego 2. i 3. ćwierci XX wieku. To człowiek, który swą pasję przypłacił życiem, kończąc je śmiertelnym upadkiem z rusztowań w kościele pw. św. Andrzeja w Olkuszu. Jako malarz, absolwent ASP w Krakowie (1927) i doskonalszy swój warsztat w Paryżu, wykształcił się

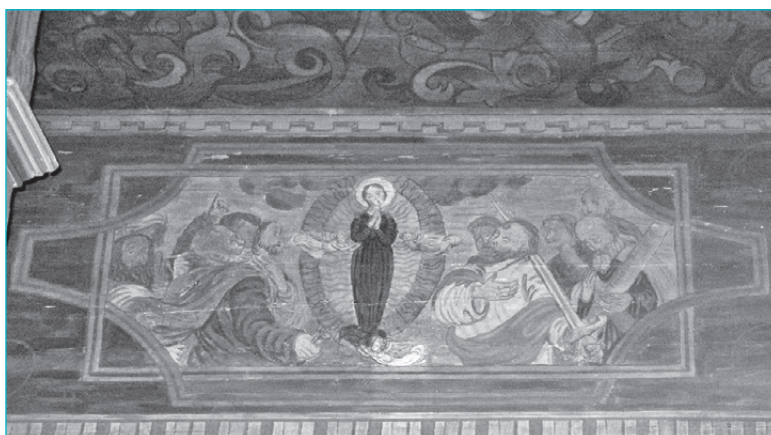
⁵ Zob.: A. Gaczoł, *Dutkiewicz Józef Edward (1903-1968)*, [w:] *Polski słownik biograficzny konserwatorów zabytków*, z. 2, Poznań 2006, s. 64-66 (tu także wcześniejsza literatura); *Drogi współczesnej konserwacji: aranżacja, ekspozycja, rekon-*

strukcja. Profesorowi Józefowi E. Dutkiewiczowi w 30. rocznicę śmierci [„Studia i Materiały Wydziału Konserwacji i Restauracji Dzieł Sztuki Akademii Sztuk Pięknych w Krakowie”, t. IX, cz. 1], Kraków 1999.

3c. W górnej partii ściany północnej korpusu nawowego ze sceną Wniebowzięcia NMP (w tekście oznaczona symbolem III). Fot. A. Laskowski, 2010

3d. Na balustradzie chóru muzycznego (w tekście oznaczona symbolem IV). Fot. A. Laskowski, 2010

3e. Medalion z wizerunkiem Matki Boskiej z Krużlowej wśród patronowej dekoracji pod chórem muzycznym (w tekście oznaczony symbolem VI). Fot. A. Laskowski, 2010



3d

3c

3e

u boku takich mistrzów jak Józef Mehoffer, Felicjan Szczęsny Kowarski i Józef Pankiewicz; aktywnie działał w grupie artystycznej „Pryzmat”. Jako historyk sztuki w roku 1930 uzyskał tytuł naukowy doktora na Uniwersytecie Jagiellońskim (w roku 1950 mianowany został docentem). Po podjęciu decyzji o wyborze konserwatorstwa jako głównej drogi życiowej pełnił wiele odpowiedzialnych funkcji w tym zakresie w różnych częściach kraju (kolejno: w Warszawie, w województwie łódzkim, na Wołyniu, Lubelszczyźnie, w Tarnowie, na Śląsku, w województwie krakowskim). Od roku 1938 podjął działalność pedagogiczną na Katolickim Uniwersytecie Lubelskim, kontynuowaną później (po II wojnie światowej) w krakowskiej ASP, gdzie z czasem otrzymał tytuł profesora i doszedł do godności dziekana Wydziału Konserwacji Dzieł Sztuki, który współtworzył i którym przez wiele lat kierował. Przez cały czas, oddając się różnorodnym zajęciom urzędowym, pedagogicznym lub społecznym, nie zaniedbywał pracy artystycznej, zdobiąc przede wszystkim wnętrza sakralne. W okresie okupacji, na który to czas przypada wykonanie dekoracji malarskiej w Krużlowej, głównym zajęciem Dutkiewicza było konserwowanie średniowiecznych rzeźb i obrazów w Muzeum Diecezjalnym w Tarnowie.

Obszarem szczególnej aktywności artystycznej Józefa E. Dutkiewicza stał się Tarnów i jego okolice, w tym zwłaszcza świątynie diecezji tarnowskiej w jej ówczesnych granicach. O jego pracach na tym terenie można mówić już w końcu lat 20. XX w. (znany jest opracowany przezeń projekt dwóch neobarokowych ołtarzy z ok. 1929 r. w kościele pw. Podwyższenia Krzyża Świętego w Zbylitowskiej Górze).

Dutkiewicz jest na tym terenie autorem polichromii zarówno w kościołach murowanych, jak i drewnianych. Wśród tych pierwszych wymienić należy: kościół pw. NMP Wniebowziętej w Wietrzychowicach (z roku 1942 na ścianie ołtarzowej w prezbiterium i w blendach); kościół pw. św. Michała Archanioła w Piotrkowicach (wykonana wedle jego projektu w latach 1942-1943 przez Jana Wodyńskiego i Alojzego Majchera); kościół pw. św. Andrzeja w Ciężkowicach (z lat 1943-1944 – na ścianach; z lat 1954-1956 – na sklepieniach); kościół pw. św. Małgorzaty w Dębnie koło Brzeska (z roku 1957); kościół katedralny w Tarnowie (sklepienia nawy głównej i prezbiterium; malowidła w nawach bocznych i zakrystii – z lat 1957-1960); kościół pw. NMP Wniebowziętej w Wielogłowach (w kaplicy „Kurowskiej” z roku 1958). Z kolei drewniane kościoły, w jakich wykonał dekoracje malarskie to np. kościół pw. Najświętszego Imienia MP w Ptaszkowej (z lat 1929-1932) i kościół pw. św. Stanisława Biskupa w Jodłowej (z roku 1932).

Na tym obszarze Dutkiewicz projektował też i wykonywał liczne elementy wyposażenia wnętrz sakralnych (obrazy ołtarzowe, cykle Drogi Krzyżowej, witraże, epitafia, ołtarze, dzieła metaloplastyki), m.in. w kościołach w Ciężkowicach, Dębnie, Jastrzębiej, Jodłowej, Krużłowej, Radłowie, Staszówce, Szczepanowie, Wietrzychowicach, Zagorzycach i Zbylitowskiej Górze. Przeprowadzał tu też kompleksowe prace konserwatorskie przy zabytkowych polichromiach (od średniowiecznych po barokowe), m.in. w kościele katedralnym w Tarnowie, w romańskim kościele w Tropiu, w gotyckim kościele pw. św. Elżbiety w Starym Sączu czy – okresowo – w drewnianym kościele w Podolu.

Większość z wymienionych realizacji stanowi cenny materiał porównawczy w stosunku do malowideł wykonanych przez Dutkiewicza w Krużłowej.

Wartość historyczna dekoracji malarskiej Dutkiewicza wykonanej w Krużłowej, poza postrzeganiem jej w kontekście działalności samego ich autora, łączy się z poważnym, niezwykle interesującym, a nadal bardzo słabo rozpoznany zjawiskiem, jakim jest działalność artystyczna artystów polskich prowadzona w trudnym okresie okupacji hitlerowskiej. Panujące wówczas specyficzne warunki były z wielu względów skrajnie niekorzystne dla oddawania się pracy twórczej. Do głównych czynników mających wpływ na ówczesną działalność artystów zaliczyć można: kłopoty z zaopatrzeniem w niezbędne materiały, ograniczony (przez czynniki obiektywne, ale i względy polityczne) rynek zbytu, upadek mecenatu artystycznego, zawężenie przez oficjalną doktrynę akceptowalnej tematyki i formy dzieł, wreszcie utrudniony przepływ informacji oraz zahamowanie współpracy artystycznej i wymiany doświadczeń. Wszystkie te czynniki nakładały się na kolejny (jak się wydaje w tak specyficznych czasach fundamentalny), tj. aspekt moralny oddawania się sztuce w obliczu powszechnego terroru, ogromu nieszczęść ludzkich, zaangażowania otoczenia w czynny ruch oporu, drastycznego ograniczenia swobody twórczej. Co ciekawe, dotychczasowe badania tego zjawiska nie dotyczą w zasadzie ani jego warstwy artystycznej ani prac, jakie powstawały poza głównymi centrami artystycznymi, w tym przypadku – poza Krakowem, a koncentrują się właśnie na kwestiach moralnych i politycznych wyłaniających się w kontekście działalności pedagogicznej ówczesnych elit artystycznych pod auspicjami szkolnictwa zorganizowanego przez okupanta⁶. W obliczu takiego sta-

nu rzeczy materia malarska powstałych w roku 1942 malowideł krużłowskich stanowi znakomity i bardzo cenny przyczynek do dyskusji, czy taka artystyczna działalność miała w owym czasie miejsce, jakie rejony geograficzne i jaką tematykę obejmowała, jaki był jej zakres i skala, jaką preferowano stylistykę i czym kierowano się przy jej wyborze, wreszcie: kim byli jej główni bohaterowie i czym kierowali się, podejmując w owym czasie tego typu wyzwania.

Omawiana dekoracja malarska posiada też wartość historyczną w zakresie historii konserwatorstwa polskiego. Twórca w sposób świadomy uwzględnił bowiem zarówno historyczny kontekst konkretnego wnętrza sakralnego, jak i długowieczną tradycję zdobienia drewnianych świątyń w Małopolsce (w myśl której każdy rodzaj dekoracji malarskiej o sprecyzowanym temacie zajmuje właściwe mu miejsce), nie rezygnując przy tym ze współczesnych środków wyrazu i nawiązań do współczesnych sobie prądów artystycznych. W rezultacie dla swoich czasów dekoracja ta jest szczególnym manifestem nie tylko malarskim, ale i konserwatorskim.

Wartość artystyczna malowideł z Krużłowej jest zróżnicowana.

Dekoracja I, barokowa w warstwie ideowej i formalnej, w warstwie artystycznej nawiązuje w swym charakterze do dekoracji malarskich w duchu koloryzmu, co widoczne jest przede wszystkim w sposobie traktowania postaci ludzkich oraz wzorów stanowiących dla nich bezpośrednie obramienie. Spośród wszystkich dekoracji kościoła w Krużłowej autorstwa Dutkiewicza ma ona najbardziej wyszukany, staranny charakter, co może wynikać z jej szczególnej lokalizacji (w prezbiterium świątyni). Bardziej szkicowo, zapewne z uwagi na skoncentrowanie wyrazu na przekazie treściowym w napisie oraz z racji nie dokonanego jeszcze odnowienia, potraktowana jest natomiast dekoracja nad wejściem z przedsiönka do korpusu nawowego.

Dekoracja II ma charakter silnie graficzny, o wyrazie artystycznym całości decyduje tu przede wszystkim silny kontur przedstawianych postaci i przedmiotów, przy równocześnie dominującej monochromatyczności scen, wynikającej z bardzo oszczędnego zastosowania koloru i generalnie bardzo ograniczonej gamy barwnej, czego wyrazem jest rezygnacja w wielu miejscach z wypełniania konturów kolorem. Zaskakującą cechą jest także widoczna miejscami nie-

⁶ Zob. np.: *Kunstgewerbeschule 1939-1943 i Podziemny Teatr Niezależny Tadeusza Kantora w latach 1942-1944*, red. J. Chrobak, Kraków 2007.

poradność w traktowaniu szczegółów anatomicznych przedstawianych postaci.

Dekoracja III nawiązuje bezpośrednio swą tematyką do wezwania kościoła, a w sensie formalnym odpowiada swą lokalizacją i wielowątkowym charakterem XVII-wiecznym dekoracjom barokowym w kościołach drewnianych. Ich stylistyczna konwencja jest przy tym zbliżona do ilustracji z bajek, baśni i legend, gdzie przy naturalistycznym traktowaniu postaci ogromną rolę odgrywają silne kontrasty kolorystyczne.

Dekoracja IV swoim charakterem i tematyką nawiązuje do przedstawień tradycyjnie umieszczanych na balustradach chórów muzycznych. W wydaniu krużłowskim ma ona formę dość swobodnego szkicu, swoistej wariacji na temat baroku (zwłaszcza poprzez warstwę przedstawieniową), utrzymanej jednakże w duchu koloryzmu. Elementy iluzjonistycznej dekoracji architektonicznej, sama rama kompozycyjna oraz jej wypełnienie wykonane są wręcz pospiesznie i niedbale, a cała uwaga artysty koncentruje się na postaciach aniołów, które niejednokrotnie posiadają w sobie spory ładunek humoru.

Dekoracja V ma odmienne od pozostałych podobrazie (tynk), co niewątpliwie wpłynęło na jej charakter. Jest to dekoracja nawiązująca w swej warstwie kompozycyjnej i tematycznej do dekoracji typowych dla kościołów doby baroku, a zastosowana dynamika i kolorystyka odwołują się do malowideł XVIII-wiecznych, naśladowanych chętnie przez dekoratorów wnętrz sakralnych w okresie międzywojennym, by przypomnieć chociażby niektóre z prac Juliana Krupskiego. Malowane z dużą swobodą i lekkością kompozycje bardzo dobrze neutralizują ciemne i nieco przyćmiewające wnętrza kaplicy.

Jeśli chodzi o dekorację VI, to zastosowane tu silne kontury oraz mocne, kontrastowe kolory w sposób – jak się wydaje – świadomy miały informować o wtórnym charakterze tej dekoracji, przy równoczesnym jednoznacznym odwołaniu do znanych powszechnie źródeł inspiracji, jakimi były późnogotyckie dekoracje patronowe kościołów drewnianych. Tym samym w dekoracji tej w sposób bodaj najbardziej wyrazisty doszło do głosu konserwatorskie podejście autora, pragnącego oddać klimat i atmosferę właściwe historycznemu wnętrzu, ale bez wiernego i pozbawionego refleksji naśladowania oryginału.

Generalnie jakość i wartość artystyczna poszczególnych dekoracji malarskich kościoła w Krużłowej, łączonych z Józefem E. Dutkiewiczem, jest nierówna. Wydaje się, że autor świadomie operował formą, aby nie pozbawiając malowideł cech właściwych swoim czasom osadzić je harmonijnie w zabytkowym wnętrzu. Takie, z jednej strony oszczędne i zachowawcze postępowanie przy zabytku, a z drugiej strony szkico-

we podejście do formy, dało dobry rezultat i jest też wyrazem określonej doktryny konserwatorskiej, za jaką opowiedział się autor malowideł. Autor, który dokonał tu rzeczy, zdawałoby się, zupełnie niemożliwej, wykonując w jednym, choć rozczłonkowanym, wnętrzu, w przeciągu zaledwie kilku miesięcy, malowidła utrzymane w łatwo rozpoznawalnym klimacie kilku różnych epok historycznych, tworzących razem spójną, harmonijną całość. Zabytkowe wnętrza krużłowskiego kościoła Dutkiewicz potraktował jako swoisty poligon doświadczalny, próbując swych sił (malarskich i konserwatorskich zarazem) jako artysta kilku epok, świadomy ich historycznej odrębności i cech szczególnych, zarówno w warstwie lokalizacyjnej, tematycznej, jak i warsztatowej, malarskiej. Niewykluczone, że działanie to miało w zamyśle Dutkiewicza znacznie bardziej dalekosiężne znaczenie, niż skłonni jesteśmy to odczytywać dzisiaj; wszak motorem do podjęcia się tego wyzwania mogła być dla niego świadomość, iż po latach okupacji przyjdzie w końcu upragniona wolność, a wraz z nią konieczność uzupełniania, scalania czy wręcz rekonstruowania całych zespołów malarskich minionych epok. Przejęty tą wizją malarz-konserwator chciał być na takie wyzwania gotowy. I jeśli spojrzeć na powojenny dorobek Dutkiewicza w omawianej kwestii, to taka interpretacja jego prac w Krużłowej wcale nie musi oznaczać karkołomnej nadinterpretacji.

Warto pamiętać, że taka a nie inna wartość artystyczna samej dekoracji wynikać może z bardzo wielu uwarunkowań, z których na plan pierwszy wysuwają się trudności materiałowe artystów i finansowe zleceniodawców, oczywiście dla czasów, w których dekoracja ta powstała, pochodzi wszak z lat okupacji hitlerowskiej, które – jak już podkreślono – nie tylko były trudne dla prowadzenia działalności artystycznej, ale w wielu przypadkach wręcz ją uniemożliwiały.

Mając na uwadze definicję zabytku sformułowaną w ustawie z dnia 23 lipca 2003 r. o ochronie zabytków i opiece nad zabytkami, można z pełnym przekonaniem stwierdzić, że w przypadku dekoracji malarskich Józefa E. Dutkiewicza w Krużłowej mamy do czynienia z dziełem wybitnego artysty stanowiącym świadectwo działalności artystycznej i kształtowania postawy konserwatorskiej okresu okupacji hitlerowskiej, posiadającym istotne wartości historyczne i naukowe oraz – w nieco mniejszym, jak się wydaje, stopniu – wartości *stricte* artystyczne. To ostatnie stwierdzenie nie zmienia faktu, że **mamy do czynienia z realizacją, której zachowanie leży w interesie społecznym z uwagi na posiadane wartości, a zatem zasługującą na wpisanie jej do rejestru zabytków.**