

# Paweł Filipowicz

---

## Organizacja warsztatów architektoniczno-archeologicznych w zespole poddominikańskim w Łęczycy.

---

Kurier Konserwatorski nr 10, 33-39

---

2011

Artykuł został opracowany do udostępnienia w internecie przez Muzeum Historii Polski w ramach prac podejmowanych na rzecz zapewnienia otwartego, powszechnego i trwałego dostępu do polskiego dorobku naukowego i kulturalnego. Artykuł jest umieszczony w kolekcji cyfrowej [bazhum.muzhp.pl](http://bazhum.muzhp.pl), gromadzącej zawartość polskich czasopism humanistycznych i społecznych.

Tekst jest udostępniony do wykorzystania w ramach  
dozwolonego użytku.

# Organizacja warsztatów architektoniczno-archeologicznych w zespole poddominikańskim w Łęczycy

Paweł Filipowicz\*

W dniach 28 czerwca – 30 lipca 2010 r. odbyły się architektoniczno-archeologiczne warsztaty badawcze, prowadzone na terenie zespołu dawnego klasztoru Dominikanów w Łęczycy.

Pomysł przeprowadzenia badań, ich organizacja i finansowanie opierały się na idei współpracy kilku instytucji, w różnym stopniu zaangażowanych z realizację projektu. Były to:

- Krajowy Ośrodek Badań i Dokumentacji Zabytków (który od stycznia 2011 r. nosi nazwę: Narodowy Instytut Dziedzictwa), inicjator i główny realizator projektu, odpowiedzialny za zorganizowanie i przeprowadzenie warsztatów oraz opracowanie wyników badań;
- Urząd Miejski w Łęczycy i Muzeum w Łęczycy, któremu burmistrz Miasta Łęczycy powierzył pieczę ze strony władz miejskich nad badaniami. Urząd pokrył znaczną część kosztów zakwaterowania i aprowizacji zespołu badawczego;
- Starostwo Powiatowe powiatu łęczyckiego i Starosta powiatu łęczyckiego, jako zarządzający obiektem w imieniu Skarbu Państwa, właściciela obiektu. Starostwo finansowało znaczną część kosztów związanych z realizacją badań;
- Wojewódzki Urząd Ochrony Zabytków w Łodzi, jako pełniący państwowy nadzór nad wszelkimi działaniami w obiektach zabytkami na terenie województwa. Z jego środków sfinansowano poprzedzające badania terenowe, badania historyczne oraz warstw malarskich w miejscach prawdopodobieństwa ich istnienia pod współczesnymi przemałowaniem;

- Katedra Archeologii Historycznej Uniwersytetu Łódzkiego dysponująca potencjałem studentów archeologii oraz pracownikami ze znaczącym na terenie kraju doświadczeniem w zakresie badań archeologicznych zabytków architektury.

Stopień skomplikowania i skala przeprowadzonych badań (powierzchnia zabudowy 1200 m<sup>2</sup>, trzy kondygnacje) wymagały licznej obsady badaczy.

Badania architektoniczne prowadzone były przez mgra inż. arch. Pawła Filipowicza i dra Zbigniewa Lechowicza (dawny KOBIDZ, obecnie NID, Oddział Terenowy w Łodzi), a badania archeologiczne przez dra Janusza Pietrzaka (UŁ).

W warsztatach brali udział pracownicy o różnym wykształceniu zawodowym – architekci, archeolodzy, historycy, historycy sztuki, konserwatorzy i inni.

Uczestnikami architektonicznych warsztatów byli: Katarzyna Kosior, Agnieszka Niemirka, Magdalena Pielas, Agata Kłoczko, Tomasz Śleboda z Warszawy, Barbara Potera i Adam Sapeta z Rzeszowa, Piotr Roczek z Wrocławia, Hanna Mackiewicz i Joanna Piotrowska z Olsztyna, Ewa Kalbarczyk-Klak, Joanna Szot i Krzysztof Czartoryski z Opola, Karina Marchewka z Katowic i Radosław Walkiewicz ze Szczecina.

Uczestnikami badań archeologicznych byli archeolodzy: Patrycja Zasadzka, Marta Garas, Judyta Ginter, Rafał Ambroziak, studenci archeologii – Beata Molenda, Karolina Piasek, Izabela Rosiak, Bartosz Krzemień, Miłosz Łukomski, Michał Nowicki, Tomasz Pawlik, Adam Sokoliński i Marcin Tosik.

\* Autor jest architektem, badaczem architektury, kierownikiem Oddziału Terenowego NID w Łodzi.



1

1. Zespół badaczy NID przed bramą więzienną. Wszystkie fot. wykonane przez pracowników NID (d. KOBiDZ), uczestników warsztatów

2. Obiad na dziedzińcu więziennym



2

obronnych, na obszarze szczególnie ekspozowanym od strony drogi krajowej biegnącej z Łodzi w kierunku Gdańska, będzie też pomocą przy podejmowaniu w przyszłości właściwych decyzji urbanistycznych, istotnych dla funkcjonowania i kreacji przestrzennej tej części Łęczycy

Głównym celem warsztatów było ustalenie chronologii poszczególnych elementów budowli, wartościowanie ich, jak również rozpoznanie rozplanowania obiektów nie zachowanych na powierzchni, co będzie miało zasadniczy wpływ na przyszłe zagospodarowanie terenu zespołu. Szczególne znaczenie ma próba ustalenia pierwotnego planu nieistniejącej nawy kościoła, relacji chronologicznych pomiędzy prezbiterium kościoła i murami obronnymi, budynkiem klasztornym i murami obronnymi, pierwotnego planu budynku klasztorного, rozpoznania detali architektonicznych, stropów, posadzek, wątków murów, itp.

Warsztaty służyły rozwojowi zawodowemu pracowników Krajowego Ośrodka Badań i Dokumentacji Zabytków, dziś Narodowego Instytutu Dziedzictwa, w zakresie prowadzenia badań architektonicznych i archeologiczno-architektonicznych, a także studentom Instytutu Archeologii Uniwersytetu Łódzkiego w zakresie prowadzenia prac wykopaliskowych związanych z rozpoznawaniem dziejów zabytków architektury metodami archeologicznymi.

Cel dydaktyczny badań, jak się okazało w trakcie ich realizacji, polegał również na spontanicznej edukacji odwiedzających nas łęczyckich mieszczan, zainteresowanych zarówno pracami badawczymi, jak i więziennym charakterem obiektu. Wizytowali nas również wraz z rodzinami dawni osadzeni i rodziny z dziećmi, przestrzegające młodocianych przed konsekwencjami życia niepraworządnego. Codziennymi gośćmi byli przedstawiciele lokalnych mediów. Odwiedziły nas także wojewoda Jolanta Chełmińska,

Równolegle mgr Paulina Pyrkosz, absolwentka studiów konserwatorskich w Toruniu, wraz z zespołem realizowała badania na obecność warstw malarских.

Tak utworzona ekipa badawcza pracowała równolegle konsultując na bieżąco wyniki ich prac terenowych, wyznaczając jednocześnie kolejne problemy badawcze wymagające rozstrzygnięcia, a nie rozpoznane przed przystąpieniem do realizacji prac terenowych. Wszyscy uczestnicy warsztatów w Łęczycy zakwaterowani byli w pobliskiej bursie szkolnej i korzystali ze zorganizowanych w niej śniadań i kolacji. Obiady były natomiast codziennie dowożone na teren badań. Terenem badań był zespół dawnego klasztoru Dominikanów, którzy przybyli do Łęczycy już w latach 70. XIII w.

Od końca XVIII w. do 2006 r. zespół poddominikański funkcjonował jako więzienie, przez co był niedostępny dla badaczy zabytków architektury. Dopiero od roku 2006, po likwidacji tutejszego zakładu karnego i powstaniu planów przyszłej adaptacji budynku na nie określony dotychczas cel, pojawiły się nie tylko nowe możliwości, ale i konieczność przeprowadzenia rozpoznania zespołu. Wyniki badań pozwoliłyby ustalić zachowane wartości obiektów i w konsekwencji sformułować wytyczne konserwatorskie, istotne dla ich przyszłej adaptacji i ważne dla ewentualnego inwestora, który powinien być przygotowany na to, jaki czeka go zakres wymaganych prac konserwatorskich (il. 3 i 4).

Pełne rozpoznanie zabytkowej substancji zespołu, usytuowanego na terenie miasta lokacyjnego, w jego północno-wschodniej części, w obrębie murów



3

3. Lokalizacja zespołu klasztornego na planie miasta z przełomu XVIII i XIX w.



4

4. Widok zespołu klasztornego od strony południowo-wschodniej. Widoczne przekształcone prezbiterium kościoła

5. Wojewoda łódzka, Jolanta Chełmińska, w towarzystwie starosty powiatu łęczyckiego, Wojciecha Zdziarskiego i dyrektora muzeum w Łęczycy, Andrzeja Boruckiego, w trakcie wizytacji warsztatów – przy południowej ścianie prezbiterium



5

której zaciekawienie wynikami naszej pracy łączyło się jednocześnie z zainteresowaniem przyszłością i potencjałem inwestycyjnym badanego obiektu (il. 5) oraz Paulina Florjanowicz, dyrektor Narodowego Instytutu Dziedzictwa.

Badania terenowe, dla osiągnięcia jak najskuteczniejszych efektów, konsultowane były w trakcie ich realizacji przez prof. dra hab. Leszka Kajzera, który podczas wizytacji klasztoru przedstawił referat prezentujący tło historycznego rozwoju Łęczycy i pobliskiego Tumu oraz przez prof. dra hab. Roberta Kunkla, który wygłosił wykład o średniowiecznych zespołach dominikańskich i franciszkańskich w Polsce. Ponadto mgr inż. Robert Olbrycht z Politechniki Łódzkiej zaprezentował metodę termowizyjnego badania powierzchni murów realizowaną w uczelni pod kierunkiem prof. dra hab. Bogusława Więcka, a dr Tomasz Stolarczyk przedstawił wyniki badań historycznych zespołu poddominikańskiego w Łęczycy (il. 6 i 7).

Organizacja badań architektonicznych i ich realizacja polegała na:

- wyznaczaniu kolejnych węzłów badawczych i ich udokumentowaniu fotograficznym przed wykonaniem odkrywek i po uzyskaniu informacji o braku

obecności historycznych warstw malarskich pod powierzchnią tynku;

- eksploracji poszczególnych węzłów poprzez usunięcie fragmentów tynku oraz dokumentowaniu fotograficznemu kolejnych warstw ujawnianych w odkrywkach;

- sporządzaniu dokumentacji rysunkowej i fotograficznej wraz z interpretacją stratygraficzną poszczególnych węzłów;

- bieżącym przenoszeniu wyników badań uzyskanych w poszczególnych odkrywkach na plansze „zbiorcze zestawienie węzłów”, wykonywane dla poszczególnych kondygnacji (rys.1)<sup>1</sup>.

Znacząca ilość szkiców terenowych i wykonanych fotografii wymagała usystematyzowania ich oznaczenia w trakcie realizacji prac terenowych w taki sposób, żeby zebrany materiał znajdował się w stanie uporządkowanym na każdym z etapów realizacji badań. W tym celu zastosowano system oznaczeń węzłów według numeracji pomieszczeń przyjętej przez autora sporządzonej wcześniej inwentaryzacji obiektu<sup>2</sup>.

<sup>1</sup> Warsztaty zorganizowano dzięki doświadczeniom uzyskanym w trakcie realizacji podobnego przedsięwzięcia zorganizowanego przez prof. dr hab. Marię Brykowską w Kolegium Gostomianum, w Sandomierzu, w ramach studium

podyplomowego badań architektonicznych prowadzonego przez Politechnikę Warszawską w roku 1988.

<sup>2</sup> Wykorzystano inwentaryzację dzięki uprzejmości pracowni MagBud p. Bogdana Krawczyka, Kutno.



6 Prof. dr hab. Leszek Kajzer podczas wygłaszania referatu



7 Prof. dr hab. Robert Kunkel w trakcie wygłaszania referatu

Lokalizacja poszczególnych węzłów była uszczegółowiona oznaczeniami stron świata. I tak np. dla pomieszczenia nr 5, odkrywka w narożniku północno-wschodnim otrzymała symbol 5 NE, a w ścianie południowej 5S lub 5S1, 5S2, jeżeli w ścianie była wykonana więcej niż jedna odkrywka. Oznaczenia węzłów były umieszczane na notatach terenowych i na powierzchniach ścian, dzięki czemu szkice terenowe jak i wykonywane w trakcie badań fotografie nie stawały się anonimowe. Przyjęta metoda miała istotne znaczenie ze względu na fakt udokumentowania w trakcie badań ok. 90 węzłów i wykonania ok. 1000 fotografii, które bez czytelnego oznaczenia byłyby trudne do zidentyfikowania po zakończeniu prac terenowych (il. 8).

Zespół archeologów z Uniwersytetu Łódzkiego przeprowadził eksplorację wykopów wytyczonych na wschód od muru obronnego w centralnej części skrzydła klasztornego, przy południowej ścianie prezbiterium, wewnątrz prezbiterium, przy zachodnim murze na styku domniemanej nawy z zachowanymi pomieszczeniami klasztornymi, na zachód od prezbiterium i w północnej części dziedzińca klasztornego. Wyniki badań architektonicznych i archeologicznych prowadzą do wspólnych, spójnych wniosków badawczych (il. 10).

Przeprowadzenie badań pozwoliło na poszerzenie wiedzy dotyczącej rozwoju Łęczycy, ustalenia relacji chronologicznych między zespołem dominikańskim, murami obronnymi i pozostałymi składnikami średniowiecznego zagospodarowania miasta.

Stwierdzono między innymi, że:

- Zachowało się średniowieczne prezbiterium kościoła Dominikanów o pełnej wysokości, z zamuro-

wanymi otworami okiennymi od strony południowej i wschodniej. Od wschodu przylega do niego częściowo zachowana, pierwotna nisza. Została ona w części rozebrana wraz z budową murów obronnych. Rozpoznano fundamenty przypór. Kształt prezbiterium jest w całości pierwotny, a jego nieregularne, wieloboczne zamknięcie pochodzi z tego samego okresu, co pozostała część murów. Datowania prezbiterium dotychczas nie ustalono, jednak powstało ono pomiędzy rokiem 1270, kiedy dominikanie zapewne przybyli do Łęczycy a 1350, po którym należy spodziewać się rozpoczęcia budowy miejskich murów obronnych.

- Prezbiterium jest starsze od murów miejskich.

- Od strony północnej rozpoznano dwa pomieszczenia powstałe w tym samym czasie, co prezbiterium. Jedno zapewne pełniło funkcję zakrystii, drugie krużganka. Średniowieczne mury tej części obiektu kontynuują się również na kondygnacji I piętra.

- Mury miejskie we wschodniej ścianie klasztoru, w przeważającej części zachowane są aż do ich zwieńczenia (poziom parapetów I piętra)

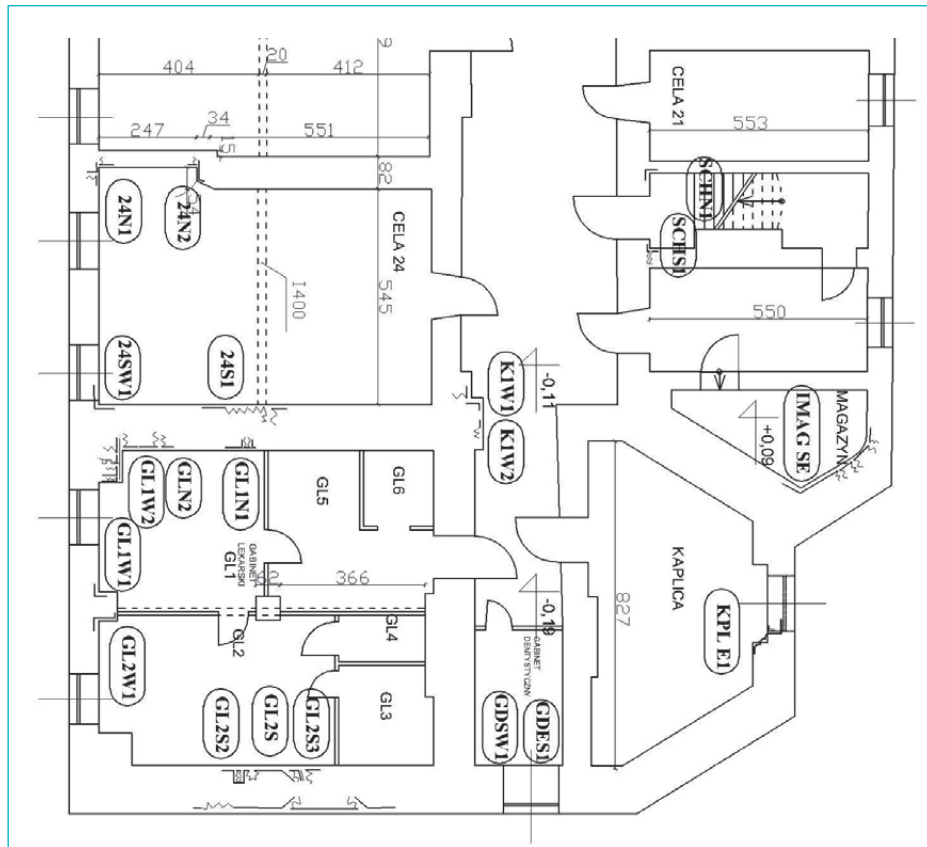
- Odkryto mur, zapewne północną ścianę nieistniejącej nawy kościoła, powstały wraz z omówionymi powyżej murami pomieszczeń klasztornych. Rozpoznano kontynuację tego muru w kolejnych wykopach archeologicznych, jednak nie ustalono przebiegu południowej ściany nawy i jej zakończenia od strony zachodniej.

- Ujawniono pierwotny, znacznie obniżony poziom użytkowy zarówno wnętrza prezbiterium, jak i otoczenia klasztoru.

- Ustalono dwie fazy budowy średniowiecznego łuku tęczowego, rozpoznano częściowo zachowany łuk tęczy, zamurowany zapewne wraz z likwidacją nawy.

8. Fragment planszy zbiorczego zestawienia węzłów I piętra.

Rys. autor



- Zlokalizowano nowożytny refektarz klasztorny przyległy od wschodu do muru obronnego.

- Potwierdzono istnienie nowożytnego skrzydła klasztornego przyległego do muru obronnego<sup>3</sup>.

Na podstawie przeprowadzonych badań możliwe było wstępne sformułowanie (wymienionych poniżej) postulatów konserwatorskich dla całego zespołu, stanowiących materiał pomocny służbom konserwatorskim dla określenia niezbędnych zaleceń.

W zakresie ochrony budynku klasztornego z prezbiterium kościelnym:

- Wszelkie prace adaptacyjne obiektu powinny uwzględniać wartości kulturowe ujawnione w ramach badań architektonicznych i archeologicznych przeprowadzonych w roku 2010.

- Budynek dawnego klasztoru powinien otrzymać funkcję umożliwiającą społeczeństwu do niego dostęp.

- Należy odsłonić i poddać konserwacji zewnętrzną powierzchnię muru obronnego i baszty do wysokości średniowiecznego wątku muru (poziom parapetów okiennych I piętra).

- Należy dokonać rekonstrukcji przypór południowej ściany prezbiterium, odsłonić powierzchnię murów średniowiecznych prezbiterium i poddać konserwacji.

- Zamurowane otwory okienne powinny zostać odsłonięte lub uczytelnione w ramach prowadzonych prac konserwatorskich.

- Należy rozważyć możliwość trwałej ekspozycji wykopu archeologicznego wykonanego we wschodniej części prezbiterium.

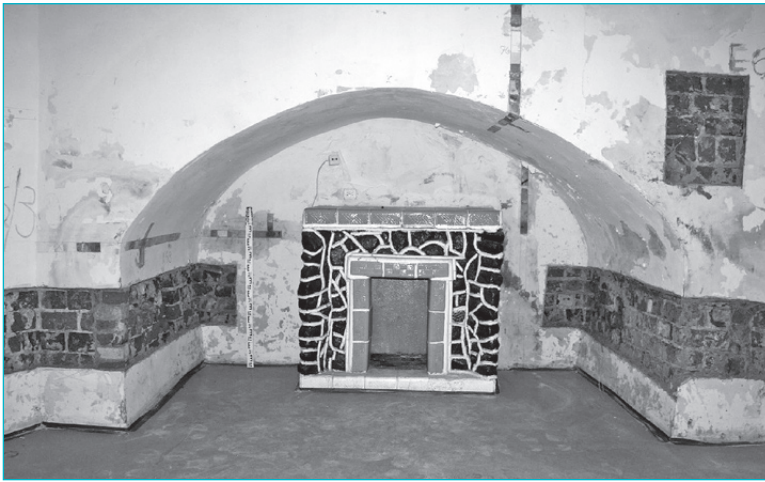
- Należy dążyć do wprowadzenia do prezbiterium kościoła funkcji wymagającej likwidacji wtórnych stropów. Stropy usunąć. Wnętrze prezbiterium poddać konserwacji poprzez przywrócenie nietynkowanej powierzchni ścian. Należy rozważyć możliwość przywrócenia pierwotnego poziomu użytkowego prezbiterium.

- Dwa pomieszczenia przyległe do murów prezbiterium należy poddać konserwacji i przywrócić pierwotne, nietynkowane lico ścian.

- Okna ściany wschodniej, powyżej zachowanego muru obronnego, można powiększyć do zachowanych, czytelnych relikwów okien klasztornych.

<sup>3</sup> Niniejszy artykuł poświęcono organizacji warsztatów. Pełne przedstawienie wyników badań klasztoru podomini-

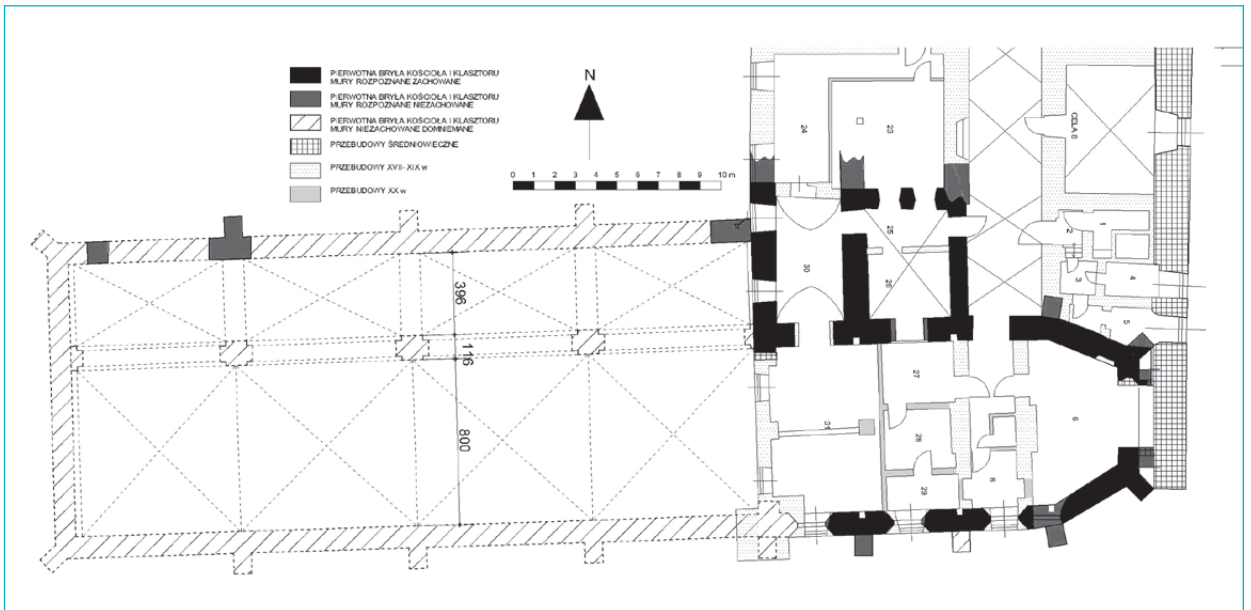
kańskiego będzie publikowane w „Ochronie Zabytków” po zakończeniu prac kameralnych.



9



10



11

- Wszelkie prace odsłaniające powierzchnię murów wymagają inwentaryzacji ewentualnie odsłoniętych reliktyw.

- Obiekt poklasztorny powinien zachować korytarzowy układ funkcjonalny.

- Pomieszczenie dawnego refektarza wymaga likwidacji wtórnych podziałów funkcjonalnych.

- Zachodnia ściana wydzielająca korytarze na poszczególnych kondygnacjach, dawna elewacja klasztoru nowożytnego, wymaga rozpoznania reliktyw wystroju elewacji i zależnie od uzyskanych wyników, uwzględnienia ich przy adaptacji budynku.

- Uwarstwienia stropów wymagają rozpoznania przed przyjęciem rozwiązań projektowych.

W zakresie ochrony wartości kulturowych działki poklasztornej:

- Należy dążyć do likwidacji wtórnego muru więziennego od strony południowo-wschodniej w celu poprawy warunków ekspozycji zespołu.

9. Odkrytki we wschodniej ścianie prezbiterium

10. Wykop archeologiczny w prezbiterium, przy ścianie wschodniej

11. Plansza stratygrafii murów. Rys. autor

- Wszelkie prace ziemne, na całej powierzchni działki, wymagają wyprzedzających badań archeologicznych.

- Budynek dawnej pralni więziennej jest możliwy do likwidacji.

- Budynki zlokalizowane w narożniku północno-zachodnim działki są możliwe do przekształceń funkcjonalnych, z obowiązkiem zachowania elewacji od strony ulic. Prace w tych obiektach wymagają nadzoru konserwatorskiego.

- Więzienna brama wjazdowa powinna zostać zachowana jako czytelny relikw funkcjonowania obiektu na przestrzeni ostatnich 200 lat.



12. Ekipa badawcza NID przy pracy

- Dopuszcza się realizację nowych obiektów pod warunkiem wcześniejszego przeprowadzenia badań archeologicznych w obszarze nowej inwestycji. Ewentualne nowe budynki mogą być realizowane w obrysie dawnych obiektów, rozpoznawanych w warstwach fundamentowych (nawa kościoła, kaplica południowa, ewentualne nierozpoznane skrzydła klasztorne).

Przeprowadzone przez nas prace pozwalają wyciągnąć wniosek, że podobny temat badawczy, wymagający wieloosobowej obsady zespołu, jesteśmy w stanie podjąć na terenie całego kraju, w miejscach, które ze względów konserwatorskich wymagają pilnego rozpoznania terenowego, a dotychczasowy, niewystarczający stan wiedzy skutkować może zagrożeniem utraty dziedzictwa.

Warsztaty terenowe w zespole poddominikańskim w Łęczycy odbyły się dzięki znacznemu zaangażowaniu wszystkich instytucji uczestniczących w ich organizacji. W imieniu zespołu badawczego pragnę więc gorąco podziękować za owocną współpracę staroście powiatu łęczyckiego p. Wojciechowi Zdziarskiemu, burmistrzowi Łęczycy – p. Andrzejowi Olszewskiemu, dyrektorowi Muzeum w Łęczycy – p. Andrzejowi Boruckiemu i Wojewódzkiemu Konserwatorowi Zabytków w Łodzi Panu Wojciechowi Szygendowskiemu.

Uczestnikom badań, jako ich organizator, dziękuję za szczególne zaangażowanie, wyniki wspólnie poniesionego trudu i doskonałą atmosferę pracy (il. 12).