

# Fiedoruk, Anatolij T.

---

## Sztuka ogrodowo-parkowa Białorusi w czasach S. B. Jundziła (przełom XVIII i XIX wieku)

---

Kwartalnik Historii Nauki i Techniki 40/1, 105-126

---

1995

Artykuł umieszczony jest w kolekcji cyfrowej Bazhum, gromadzącej zawartość polskich czasopism humanistycznych i społecznych tworzonej przez Muzeum Historii Polski w ramach prac podejmowanych na rzecz zapewnienia otwartego, powszechnego i trwałego dostępu do polskiego dorobku naukowego i kulturalnego.

Artykuł został zdigitalizowany i opracowany do udostępnienia w internecie ze środków specjalnych MNiSW dzięki Wydziałowi Historycznemu Uniwersytetu Warszawskiego.

Tekst jest udostępniony do wykorzystania w ramach dozwolonego użytku.



Anatolij T. Fiedoruk  
(Mińsk)

## SZTUKA OGRODOWO-PARKOWA BIAŁORUSI W CZASACH S. B. JUNDZIŁŁA (PRZEŁOM XVIII I XIX WIEKU)\*

Droga twórcza wybitnego badacza przyrody, profesora Uniwersytetu Wileńskiego, Stanisława Bonifacego Jundziłła przypadła na okres powstawania i rozwoju w architekturze parkowej Białorusi stylu krajobrazowego. Jego powstanie było związane ze zmianą socjalnych, ekonomicznych i politycznych warunków życia społeczeństwa oraz z rozwojem botaniki.

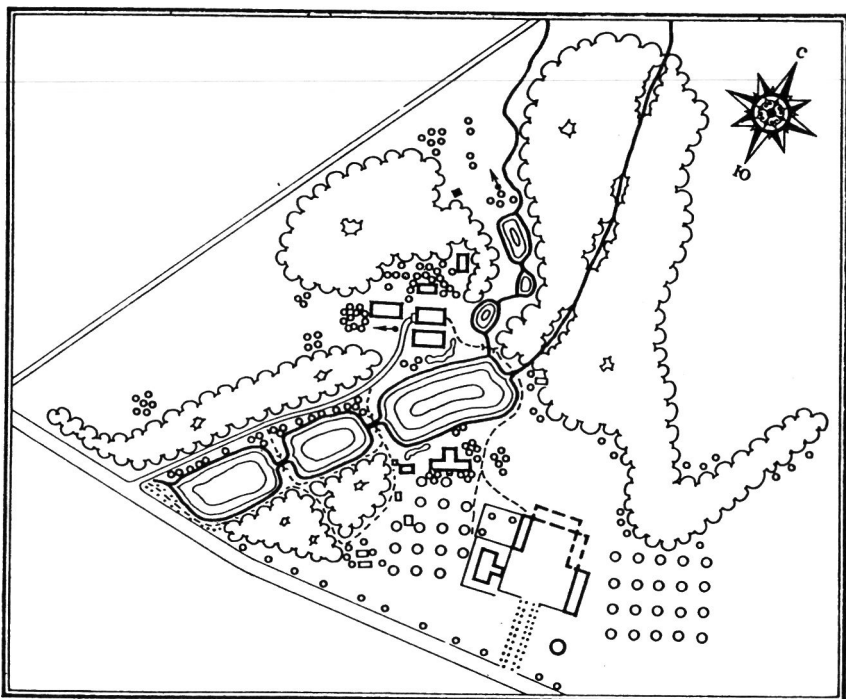
Wybitną rolę w życiu politycznym, gospodarczym i kulturalnym tych terenów odegrał działacz społeczny i państwowy, kanclerz Wielkiego Księstwa Litewskiego, Joachim Chreptowicz, jeden z twórców Komisji Edukacji Narodowej. W jego majątku w Szczorsach\*\*, w rejonie korelickim, powstał jeden z pierwszych na Białorusi parków krajobrazowych. Także w tym okresie – w 1785 roku – młody S. B. Jundziłł razem z innymi nauczycielami, kierując się zaleceniami KEN-u, zakłada przy Kolegium Pijarów w Szczuczynie dydaktyczny ogród botaniczny [8].

W urządzeniu parków tego okresu zastosowano nowe zasady kompozycyjne, których głównym założeniem stało się, według słów G. Ciołka [3], „piękno przyrody, stojące na pierwszym miejscu przed pięknem sztuki”. Inspiracje tej

---

\* Rozszerzona wersja referatu, wygłoszonego w Szczuczynie podczas sesji wyjazdowej Komitetu Historii Nauki i Techniki PAN w czerwcu 1994 r. (zob. sprawozdanie w KHNiT nr 3–4 1994 s. 191-194).

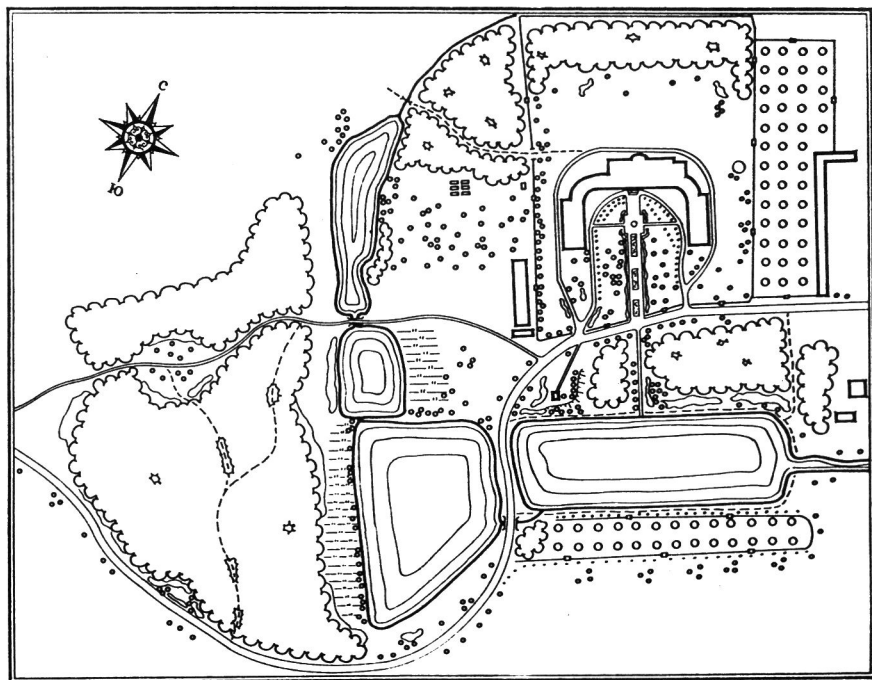
\*\* Polskie nazwy zostały ustalone zgodnie z zapisaniem w R. A f t a n a z y [poz.1] i *Słownik Geograficzny Królestwa Polskiego i innych krajów słowiańskich*. Wydany pod redakcją B. Chlebowskiego, F. Sulimierskiego, W. Walewskiego. T. 1-15 Warszawa 1880-1902. Nazwy administracyjne – współczesne.



Ryc. 1. Dobra Chreptowiczów w Szczorsach – plan parku



Ryc. 3. Pałac Rumiancewa w Homlu



Ryc. 2. Posiadłość Wołłowiczów w Świacku – a. fragment pałacu; b. plan parku





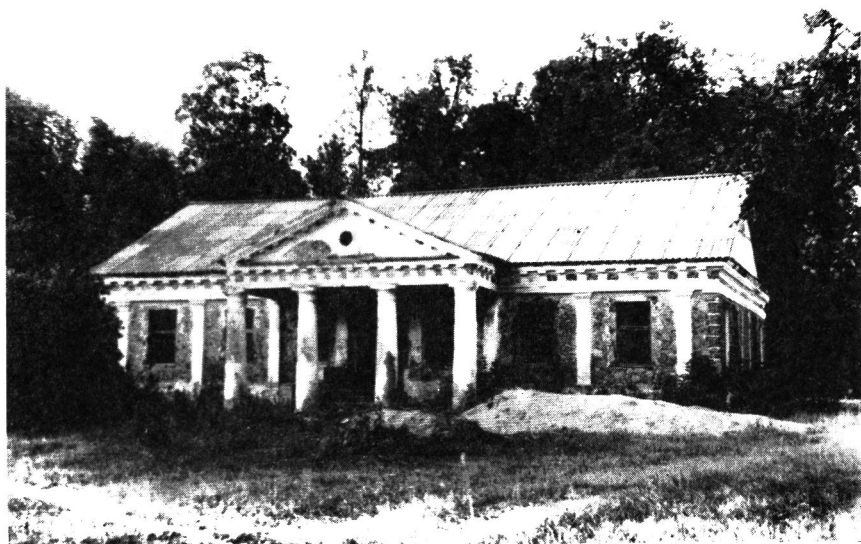
Ryc. 4. Pałac Rdultowskich w Snowiu



Ryc. 5. Pałac Mierzejewskich w Hrozowie



Ryc. 6. Dobra Druckich-Lubeckich w Nowo-Polu – dom folwarczny



Ryc. 7. Dobra Zawiszów w Kucicach – prawa oficyna

zmiany były różne. Chińskie ogrody cesarskie, które poruszyły wyobraźnię europejskich podróżników, przygotowały przychylny grunt dla rozwoju tego typu ogrodów w Anglii. Park Stowe, np., został ponownie zaplanowany jako park krajobrazowy już w 1724 roku\*. Pierwszy park krajobrazowy w Polsce został założony około 1772 roku [15]. W Rosji pierwsze próby zastosowania tego stylu w urządzeniu parków datują się na rok 1762. Następnie sztuka zakładania parków krajobrazowych rozpowszechniła się w całej Europie i od mniej więcej ostatniego ćwierćwiecza XVIII stulecia dotarła również do Białorusi. W wyniku rozbiorów Rzeczypospolitej gospodarka Białorusi stopniowo staje się organiczną częścią ogólnorosyjskiego systemu gospodarczego. Rozpowszechnia się rozdawnictwo ziem państwowych rosyjskim obszarnikom, dygnitarzom wojskowym i cywilnym. Na przykład, graf G. A. Potiomkin otrzymał od Katarzyny II starostwo kriczewskie. Graf Rumiancew-Zadunajski otrzymał starostwo homelskie, generał-gubernator Z. G. Czernyszew – starostwo czeczerskie, książę A. M. Golicyn – starostwo propojskie. Tylko w latach 1772-1774 rozdano rosyjskim obszarnikom ziemie, zamieszkałe przez około 36 tys. rodzin chłopskich. Majątki te stawały się bazą dla tworzenia parków.

Nowy styl w urządzeniu parków powstawał i upowszechniał się w epoce panowania klasycyzmu, którego początki na tych ziemiach przypadają na lata sześćdziesiąte i siedemdziesiąte XVIII wieku. Należy podkreślić, że w zasadzie nowy, twórczy nurt w sztuce urządzenia ogrodów nie był zgodny z założeniami klasycyzmu, raczej był z nimi sprzeczny, ponieważ proponował systemy asymetryczne, podkreślał uczucie, mniej rozum. Mimo to klasycystyczny pałac i park krajobrazowy stanowiły jednolitą całość kompozycyjną.

Na Białorusi wpływ kierunku preferującego parki krajobrazowe przejawiał się przy budowie zespołów pałacowo-parkowych w Szczorsach (rejon korelicki), Świacku (rejon grodzieński), Radziwiłłmontach (rejon klecki), w Szczuczynie i in. (ryc. 1, 2). W 1788 roku nadworny architekt Sapiehów, Jan Samuel Bekker, kończy przebudowę w nowym stylu starego, barokowego pałacu w Różanie. Pierwsze budynki w stylu klasycystycznym powstały na Białorusi w latach osiemdziesiątych XVIII w. (pałac Walickiego w Grodnie, dwór Ignacego Morawskiego w Zauszu w rejonie nieświeskim). W latach 1777–1778 graf P. A. Rumiancew rozpoczyna budowę pałacu w Homlu (ryc. 3). Zespoły pałacowo-parkowe budowano powszechnie. Pałace i dwory („domy z kolumnami”), w których znalazły swój wyraz charakterystyczne cechy klasycyzmu, wyrastały wszędzie, w dużych i małych majątkach (Worończa, Zadwieja, Łopuszno, Wołożyn, Snów, Nowo-Pole, Hrozowok, Hrozów, Rajca, Sutków, Łohojsk i in. (ryc.4, 5, 6). Cechował je jasny i logiczny zamysł kompozycyjny. W zespołach wyraźnie wyróżniał się główny korpus

\* Park w Stowe w Buckinghamshire w posiadłości Richarda Temple. Twórcami parku byli Vanbrugh i Bridgeman. Prace rozpoczęli w 1713 r.

z 4, 6 lub 8-kolumnowym portykiem i symetrycznie rozmieszczone oficyny, tworzące razem reprezentacyjny dziedziniec. Odpowiednio do tego układu kształtowano kompozycje parkowe. W niektórych majątkach, np. u Zawiszów w Kuchcicach, założenia klasycystyczne harmonijnie łączono z miejscowymi regułami budownictwa i dekoracji (ryc. 7).

Architektura pałacowo-parkowa tego okresu wyróżnia się prostotą. Zewnętrznej okazałości sztuki dworskiej epoki poprzedniej przeciwstawiono szlachetność wzorów, surowość rysunku, równowagę i przejrzystość kompozycji [12]. Zaczyna powstawać swoisty świat – rodzi się kultura ziemiańska.

W tworzeniu wielu zespołów pałacowo-parkowych i innych obiektów kultury i architektury świeckiej w stylu klasycyzmu, obok miejscowych mistrzów, mieli swój udział znakomici rosyjscy i zagraniczni budowniczowie: G. Sacco, K. Spampiani, J. Gabriel, J. Bekker, M. Schultz i in. Najtrwalej zapisał się w historii architektury Białorusi włoski architekt Giuseppe de Sacco z Werony, który tworzył na ziemi grodzieńskiej przez ćwierć wieku (Świack, Nowy Zamek i Horodnica w Grodnie, Szczorse i in. [4]).

Mistrzostwo miejscowych twórców szczególnie jaskrawo przejawiało się w rozwoju sztuki dekoracyjnej i użytkowej (malarstwo monumentalne, drzeworytnictwo – „białoruski ryt”, kafle i ceramika artystyczna, szkło dekoracyjne, miedzioryty, metaloplastyka). Białoruscy mistrzowie znakomicie opanowali sztukę odlewów z żelaza. W miejscowych odlewniach żelaza (w Nalibokach, Homlu, Górkach itp.) produkowano wyroby wyróżniające się elegancją rysunku i różnorodnością form – kraty balkonowe, wsporniki, bramy, ogrodzenia itp., używane do upiększania budynków i parków pałacowych. W osiemnasto- i dziewiętnastowiecznych parkach szeroko stosowano żeliwne, tzw. „wieczne” meble ogrodowe. Krzesła, ławki, stoliki na niewielkich kółkach można było stosunkowo łatwo przesuwać. W ich wzornictwie wykorzystywano stylizowane ornamenty roślinne, dążąc do uzyskania spójności między roślinnością parkową i sprzętami. Nazwiska większości z tych mistrzów pozostały nieznane. Wiemy, że w budowie zespołu pałacowo-parkowego w Nieświeżu uczestniczyli: mistrz złotniczy Stiepan, giser Herman Molzer, rytownik Filip, kowal Żdan, stolarz Kłada, ślusarz Piotr. Ozdoby kute w majątku we wsi Bolszyje Sitecy (rejon dokszycki) wykonał miejscowy mistrz A. Malasz. Popularnością na Kopylszczyźnie cieszył się A. Ulasik [17].

Swoją wkład w rozwój nowego kierunku, wyróżniającego się sentymentalizmem, jako przeciwieństwem patetycznej i przenikniętej kultem bohaterów epoki baroku, wniosły też kobiety. Do historii sztuki ogrodowej Białorusi na trwałe weszły imiona hrabiny Aleksandry Günter z Tyzenhauzów (park dobrowlański), księżny Radziwiłłowej z Diatłowa (Zdziecioł), Brygidy Szumskiej (park łukowiecki), Justyny Świątorzeckiej (park w Malinowszczyźnie w rejonie Mołodeczna). Ludwika Horwat stary zamek w Przyłukach zamieniła we wspańiały pałac w stylu pseudogotyckim i otoczyła go romantycznym parkiem.

W parkach krajobrazowych dominowała swobodna, dynamiczna kompozycja, dążono do ukazania bezkresu krajobrazu. Pejzaże „nastroju”, krajobrazy „wyobraźni” tworzone w oparciu o miejscową przyrodę. Park był pomyślany jako swego rodzaju program emocjonalny, ciąg obrazów przestrzennych [20].

Punktem wyjścia do tworzenia parków krajobrazowych było ukształtowanie terenu, decydujące o ich treści i strukturze. Zakładano je w najbardziej malowniczych miejscach – z dużymi kompleksami leśnymi, utworami polodowcowymi, często na wysokich tarasach rzek (Homel, Dereszewicze, Sławgród, Sutków), albo na wzgórzach lub garbach morenowych, w pobliżu jezior i rzek (Oświej, Zalesie, Zajezerze, Dryświaty, Krykały, Stare Piaski, Łohojsk, Belmont). Założyciele parków wydobywali i podkreślali naturalne piękno przyrody, a sztucznie stworzonym krajobrazom nadawano cechy naturalności. Rolę decydującą we wszystkich działaniach w zakresie urządzania ogrodów zaczął odgrywać nie plan, lecz widok ogrodu – „pejzaż” [14]. Rozległe widoki na bezkresne pola, łąki zalewowe, rozlewiska i starorzecza, wplatanie otwartych przestrzeni, zmiana krajobrazu, oparta na kontraście, grze światła i cienia, umiar w wykorzystaniu rzeźby ogroduwej i małych form architektury – oto główne reguły komponowania ogrodów.

Park taki narodził się więc jako estetyczny odpowiednik naturalnych krajobrazów. Wtapiał się w otaczającą przyrodę, nierzadko nie miał wyraźnych granic terytorialnych, co szczególnie jaskrawo widać w Belmoncie (rejon brasławski), Tuchanowiczach (rejon korelicki), Krykałach (rejon postawski), Sowiejkach (rejon lachowicki) i wielu innych parkach. W parku w Zalesiu (rejon smorgoński) przyległe łąki upiękuszono „gazonami” kwiatów i klombami kwiatowymi [10]. Od strony pałacu i z punktów widokowych otwierały się rozległe widoki na okoliczny krajobraz. Rola dalekiej perspektywy była szczególnie ważna w parkach położonych na wysokich tarasach rzek (Homel, Sutków, Halcz, Hrozów, Sławgród, Szczytce), na wzgórzach morenowych (Zalesie, Stary Miadzioł, Michalewo, Sanniczki). Dzięki efektowi powiększenia optycznego stosunkowo niewielkie parki sprawiały wrażenie rozległych. W kompozycji parków znalazło się miejsce dla rzek, strumyków, a w okolicach Witebska większość z nich zakładano na brzegach jezior. Zbiorniki wodne miały nie tylko znaczenie czysto kompozycyjne. Nie milknące szemranie płynącej wody dodawało pejzażom parkowym szczególnego uroku we wszystkich porach roku. Należy podkreślić mistrzostwo tutejszych ogrodników, słynne daleko poza granicami Białorusi, w tworzeniu sztucznych zbiorników wodnych (stawów) i kształtowaniu skomplikowanych systemów wodnych, jak na przykład w Albie (Nieśwież). W wielu parkach stworzono oryginalne systemy typu obwodnic. Zespoły pałacowo-parkowe Odrowąż w rejonie wołyńskim, czy Siulki w rejonie kamienieckim były otoczone granicznymi kanałami, ciągnącymi się na przestrzeni kilku kilometrów.

W odróżnieniu od zbiorników wodnych w regularnych parkach, które zachowały ściśle geometryczne kształty i wyjątkową dokładność prostych linii

brzegowych (Duboja, Dobrowlany), w parkach krajobrazowych miały one swobodne, naturalne zarysy. Szczególnie piękne były stawy w Świacku, Szczorsach, Wirejkach (rejon wołkowyski), Tołkaczewiczach (rejon puchowicki), Opytnem (rejon górnodźwiński). Na stawach tworzone z reguły wysepki z altankami i mostkami łukowymi. W Ostrohladach (rejon bragiński) centralnym punktem kompozycji wielkiego systemu wodnego była wyspa o promieniu ponad 200 metrów ze wzniesioną częścią środkową i otaczającym ją szerokim okrężnym kanałem, połączonym ze zbiornikami wodnymi, okalającym park z dwóch stron. Wyspy na stawie w parku Klepacze (rejon świsłocki) zostały zaplanowane jako odrębna część parku. Znajdowała się tam wieża z zegarem, altanka, kościół. W zespole pałacowo-parkowym w Woronianach (rejon ostrowiecki) zbiorniki wodne zajmowały dużą część terytorium parku za reprezentacyjnym dziedzińcem. Lustro wody obramowane malowniczymi brzegami z powodzeniem komponowało się z młynem wodnym, pawilonem kąpielowym, altanką z kolumienkami i oryginalną wieżą na wyspie, wzniesioną w stylu średniowiecznych budowli obronnych. Zbiorniki wodne, wyspy, wieża, pawilony, wraz z wierzbami płaczącymi i topolami w kształcie piramid tworzyły jednolity kompleks, swoistą, niezwykle dynamiczną przestrzeń wodno-parkową. Wyspy, przewaga form okrągłych i niewielkich, decydowały o walorach artystycznych zbiorników wodnych. Wyspy stwarzały pozory oddalenia brzegów, nadając perspektywę głębię.

Na osiągnięcie pożądanego efektu estetycznego, a zarazem poznawczego i emocjonalnego, dodatkowo wpływała sieć alejek i ścieżek. W parkach krajobrazowych była ona szczególnie skomplikowana, kręta. Główne alejki spacerowe przebiegały przez cały park, mniejsze, dodatkowe, wytyczano w poszczególnych jego częściach. Planując przebieg alejek i ścieżek, brano pod uwagę grę światła i cienia, efekty nagłego pojawienia się jakiegoś przedmiotu czy roślin, panoramę parku, kolejność następowania po sobie widoków. Sieć alejek i ścieżek łączyła poszczególne elementy krajobrazu w jedną całość. O walorach estetycznych parków krajobrazowych decydowało więc ogólne wrażenie, jakie wywoływały kompleksy drzew, formy architektoniczne, systemy wodne, rośliny egzotyczne oraz możliwość kontemplacji rozległych, dalekich krajobrazów otaczających park [13].

Kryterium estetycznym w parkach krajobrazowych była w znacznym stopniu idea kultu naturalnej przyrody J. J. Rousseau, jego idealizacja sielskiej prostoty, potępienie życia miejskiego. Znalazło to swój wyraz w swoistym kulcie przyrody także w malarstwie, literaturze, filozofii. Idee Rousseau dla jednych stały się źródłem doskonalenia moralnego, dla innych – modą. Sam Rousseau w 1778 roku zamierzał osiąść w Białowieży, gdzie Tyzenhauz zbudował pałac i założył park w myśl idei wielkiego filozofa [19].

Istotnym zmianom ulega w tym okresie stosunek do drzew. W parkach regularnych drzewo było budulcem przy tworzeniu szpalerów i boskietów, w krajobra-



zowych – staje się elementem decydującym o indywidualnym kształcie parku. W związku z tym podjęto studia nad ekologicznymi i botanicznymi właściwościami gatunków drzew. Twórcy ogrodów zwracają uwagę na ich zdolność do współżycia w grupie z innymi roślinami, sposób i tempo wzrostu, dekoracyjność, a zwłaszcza ich wartości ozdobne w poszczególnych sezonach. Drzewa wraz z krzewami, trawami i kwiatami tworzyły w zespołach pejzaże – obrazy, miały kształtować nastroje, stwarzać niespodziewane efekty.

Swoistość kompozycji parku podkreślały drzewa, posadzone w formie soliterów (czyli pojedynczych okazów), w grupach, masywach, alejach itd. Dzięki *Chloris Grodnensis* J. E. Giliberta [7, 18] posiadamy wiarygodne dane, dotyczące występowania na terenie Białorusi, już w drugiej połowie XVIII wieku, wielu roślin, obcych lub rzadkich, w tym drzew, krzewów i bylin – bzu lilaka, derenia, kasztanowca, białej akacji, orzecha włoskiego, jałowca sawiny, buka leśnego, cisu, klonu polnego, jawora, lipy szerokolistnej, bluszczu, ligustru i barwinka małego. Dobór drzew i sposób ich grupowania uzupełniał i podkreślał typ otaczającej przyrody. Naturalne drzewostany stanowiły materiał wyjściowy do tworzenia krajobrazów parkowych metodą wyrębu. Jednocześnie sadzono nowe drzewa w celu wzbogacenia kompozycji i to zarówno młode sadzonki, jak i dorosłe egzemplarze. Na przykład, zimą 1848 r. z leśnej miejscowości letniskowej w Koroniewie wywożono duże drzewa z zamrożonymi grudami ziemi, aby posadzić je w parku w Homlu. Obszary parkowe kształtowano z uwzględnieniem własności ekologicznych roślin oraz ich wartości dekoracyjnych w różnych porach roku. W drzewostanie przeważały więc miejscowe gatunki liściaste (lipa, klon, dąb, jesion, brzoza). W parkach w południowej części kraju dużą część drzewostanu stanowiły graby, nierzadko spotkać można różne gatunki wiązów (*Ulmus glabra* i *U. laevis*). W parku łuczyckim (rejon petrykowski) przeważał *Ulmus minor*. Malowniczości, majestatu i surowości, szczególnie w okresie zimowym, dodawały krajobrazowi wiecznie zielone gatunki iglaste. Wszędzie odgrywały one rolę drugorzędną, oprócz parku w Woropajewie (rejon postawski); do chwili obecnej zachowało się niewiele egzemplarzy.

Podstawę komponowania parków krajobrazowych stanowiły więc wszystkie rodzime elementy przyrodnicze, a ponadto ich cechą charakterystyczną było wykorzystanie dużej ilości egzotycznych drzew i krzewów. Bogaty materiał wyjściowy, należący do różnych taksonów systematycznych i różnych grup roślin ogrodniczych, decydował o ostatecznym kształcie krajobrazów parkowych lub ich fragmentów. Rolę wiodącą przejmują – obok drzew – rośliny kwiatowe. Wykorzystuje się także oryginalność szczegółów morfologicznych sadzonych roślin. W kompozycji ważne stają się bliskie plany, co pociąga za sobą likwidację lub znaczne ograniczenie reprezentacyjnych parterów. Drzewa, jak obrazowo określili to A. P. Wiergunow i W. A. Gorochow [20], jakby zaglądają do komnat pałaców i dworów.

Zwracanie uwagi na dendrologiczny skład sąsiadujących z parkiem obszarów leśnych, zainteresowania botaniczne, pasja kolekcjonerska należą w tej epoce do dobrego tonu, a także stanowią rezultat dobrego wykształcenia biologicznego.

Nowe gatunki pozyskiwano z flory naturalnej oraz z ośrodków introdukcji. W parkach zyskiwały popularność gatunki wyselekcjonowane w kraju i zagranicą, naturalne hybrydy, rośliny uzyskane drogą klonowania. Procesowi introdukcji towarzyszył stały dobór egzemplarzy, najlepiej dostosowanych do lokalnych warunków. Decydowało to o ogromnym praktycznym znaczeniu parków zakładanych w majątkach ziemskich, które niejednokrotnie stanowiły pierwotne ogniska introdukcji [5]. Popyt na rośliny był ogromny. Do rozwoju introdukcji przyczyniły się także pierwsze, nieliczne jeszcze ogrody botaniczne, a także prywatne szkółki. Nie od rzeczy byłoby tu zauważyć, że kolekcje uniwersyteckiego ogrodu botanicznego w Wilnie, w czasach gdy S. B. Jundziłł był jego dyrektorem, obejmowały w okresie rozkwitu około 5-6 tys. gatunków [8].

W oparciu o katalogi, materiały archiwalne i źródła literackie [7, 11] można stwierdzić, że w parkach krajobrazowych (naturalistycznych) hodowano, obok znanych już od dawna, liczne nowe drzewa pochodzenia obcego: kasztanowiec żółty (*Aesculus octandra*), morwę białą (*Morus alba*), klon pensylwański (*Acer pennsylvanica*), robinieć lepką (*Robinia viscosa*) i in. Szczegółne zainteresowanie budzą formy ogrodowe, powstałe przeważnie w warunkach izolacji w szkółkach, ogrodach i parkach. Egzotyczne nowinki spotkać można było w wielu parkach. Na Białorusi popularność zyskały drzewa z koroną w kształcie **piramidy** (topola – *Populus nigra* ‘Italica’\*, dąb szypułkowy – *Quercus robur* ‘Fastigiata’, żywotnik zachodni – *Thuja occidentalis* ‘Columna’ **kuli** (klon zwyczajny – *Acer platanoides* ‘Globosum’, wierzba krucha f. kulista – *Salix fragilis* ‘Bullata’) oraz drzewa **płaczące** (jesion zwyczajny – *Fraxinus exelsior* ‘Pendula’, brzoza płacząca – *Betula pendula* ‘Youngi’, wiąz nagi – *Ulmus glabra* ‘Campedrown’, wierzba płacząca – *Salix x chrysocoma*) (ryc. 8, 9). Ważne miejsce w grupach lub soliterach zajmowały odmiany z **czerwonawym** lub purpurowym listowiem lub pędami (buk – *Fagus silvatica* ‘Purpurea Latifolia’, klon – *Acer platanoides* ‘Schwedleri’, jawor – *Acer pseudoplatanus* ‘Purpurascens’, róża niebieska – *Rosa glauca* wierzba – *Salix alba* ‘Chermesina’), **złocistolistne** (jaśminowiec złocisty – *Philadelphus coronarius* ‘Aureus’, tawuła kalinciistna – *Physocarpus opulifolius* ‘Luteus’), **srebrzyste** (oliwnik srebrzysty – *Elaeagnus argentea*, wierzba – *Salix alba* ‘Sericca’), **pierzastolistne** (jesion pensylwański ‘Aucubaefolia’, dereń – *Cornus alba* ‘Spaethii’ i in.). W soliterach wykorzystywano drzewa z **palczastymi** lub dziwnie zmienionymi blaszkami liści (lipa szerokolistna – *Tilia platyphyllos* ‘Lacinata’ i ‘Vitivolia’, dąb szypułkowy ‘Pectinata’, klony: – *Acer platanoides* ‘Palmatifidum’ i *Acer saccharinum* ‘Wieri’, olcha szara – *Alnus incana*

\* Sposób oznaczania odmian ogrodowych.





Ryc. 8. Majątek Czarnockich w Lecieszynie, aleja wjazdowa  
– na pierwszym planie wierzba w formie kuli (*Salix fragilis* 'Bullata')



Ryc. 9. Park w majątku Janiszewskich w Citwie  
– wiąz nagi (*Ulmus glabra*) odmiana Kampedrowa

‘Laciniata’, jesion zwyczajny ‘Hessei’). Jeszcze bardziej wzrasta znaczenie kwitnących krzewów ozdobnych [5].

Sztuka parków krajobrazowych w Białorusi oraz – według danych autorów zagranicznych – także w krajach Europy Zachodniej nadal stymulowała prace nad introdukcją roślin [2, 9]; bogactwo ogrodu stopniowo stawało się sprawą prestiżu. Jest to naturalne, ponieważ ogród stanowił swego rodzaju mikroświat, podobieństwo Wszechświata, zaś jego celem było świadczyć o bogactwie Wszechświata [14].

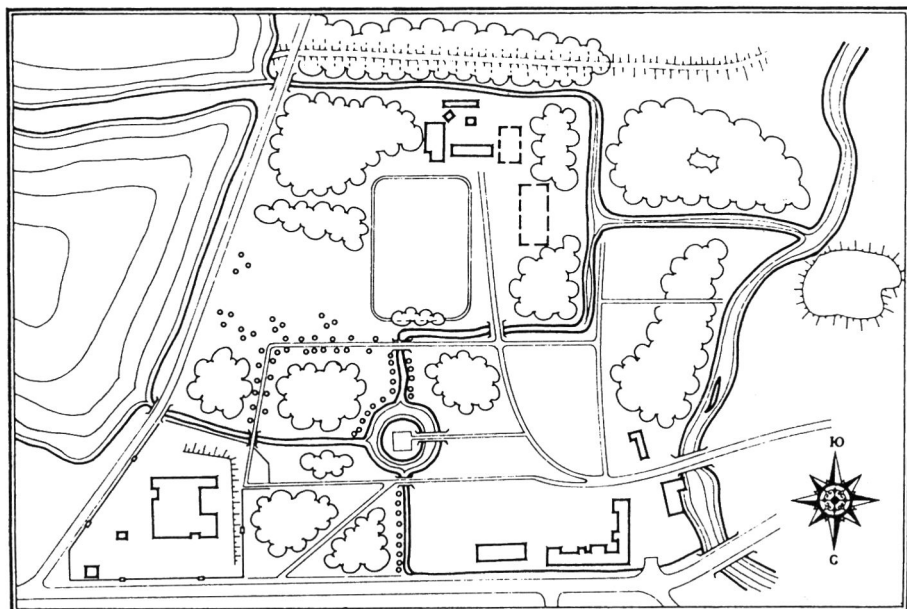
Styl krajobrazowy w urządzeniu parków reprezentują na Białorusi parki krajobrazowe okresu przejściowego, parki romantyczne i naturalistyczne [6].

Intensywny rozwój parków okresu przejściowego przypada na ostatnie dwudziestopięciolecie XVIII wieku, jednak pierwsze zwiastuny nowego stylu (maskowanie ogrodzenia, otoczenie regularnych parków zagajnikami, ogrodami, zwierzycami, wytyczanie krętych drózek i ścieżek itp.) pojawiły się znacznie wcześniej. Nowy styl zdobywał sobie miejsce drogą przebudowy starych regularnych parków i zakładania nowych parków krajobrazowych (Nowodziewiątkowicze, Bieszenkowicze). Stosowano różnorodne sposoby przebudowy starych parków. W niektórych przypadkach (Horodyszczce, Stara Bielica, Rohiń, Berdówka, Hniezno, Wielka Lipa, Dwór Stajki, Citwa), rozplanowując park po nowemu, prawie zupełnie zacierano ślady starego założenia. Na miejscu boskietów tworzone grupy drzew i sadzawki o nieregularnych brzegach, zamiast prostych alei wytyczano sieć krętych drózek i ścieżek z rozciągającymi się z nich widokami na krajobrazy parkowe (Dobrowlany, Bielica, Rohiń i in.). Regularny park w Hołyńce (majątek Wendorfów, w którym spędziła dzieciństwo pisarka Ewa Felińska) z bardzo charakterystycznymi cechami baroku (tarasy, labirynty, szpalery, kształtowanie figur z drzew, wyprostowanie nurtu rzeki) już w pierwszych latach XIX wieku nabrał cech charakterystycznych dla stylu krajobrazowego [1]. Jak zauważa C. Jankowski [10], w Dobrowlanach nie zmieniono tylko biegu wody w otaczającym park strumieniu, pozostawiono bez zmian kilka samotnych brzoź, półkola uformowanych jodeł oraz stare lipy. Nierzadko park w stylu regularnym zachowywano w niezmienionej formie, a obok zakładano drugi, przestrzegając reguł nowego stylu (Dukora, Norzyca).

W wielu majątkach kompozycje krajobrazowe łączyły się lub częściowo pokrywały z regularnymi (Dwór Niezhołów, Iszczolna, Krykały, Wirejki, Subocze, Zalesie, Zausze, Roś – ryc.10).

Parki okresu przejściowego, które pod względem kompozycyjnym były parkami krajobrazowymi, miały jeszcze wiele cech stylu regularnego. Niektóre z nich, na przykład park w Bieszenkowiczach, nazywano nawet regularnymi. Parki te często zakładano wzdłuż osi, posiadały one układ zbliżony do regularnego, symetrycznie rozplanowane oficyny w parterze, jedynie osie kompozycyjne nie były już wyraźnie wytyczone i przestrzenie parkowe komponowano zgodnie z regułami

stylu krajobrazowego. W niektórych majątkach (Radziwiłłmonty, Łyntupy, Dwór Niezhołów, Zalesie, Ostiukowicze) dostrzec można swobodniejsze podejście do kompozycji osiowej. Stawy posiadały jeszcze z reguły kształt prostokąta i proste brzegi, podobnie jak w parkach regularnych (Nowodziewiątkowicze, Dobrowlany, Łyntupy). Należy zaznaczyć, że elementy regularnego układu, formowanie roślin w figury geometryczne w parterach dopuszczano nie tylko w parkach okresu przejściowego, ale również w klasycznych parkach krajobrazowych.



Ryc. 10. Dobra Potockich w Rosi – plan parku

Sztuka urządzania parków krajobrazowych rozkwita w epoce romantyzmu, pod koniec XVIII wieku i w pierwszej połowie wieku XIX. Odrzucając niezmiennosc kanonów klasycyzmu, romantyzm głosi swobodę twórczą we wszystkich dziedzinach sztuki. Na Białorusi działali J. Damel, J. Suchodolski, W. Dmochowski, I. Chrucki, S. M. Kulesza i inni. Motywy romantyczne szczególnie wyraźnie dochodzą do głosu w malarstwie portretowym. W. Wańkiewicz, który około 10 lat swego twórczego życia spędził w majątku Mała Ślepianka (obecnie przedmieście Mińska) przedstawił Adama Mickiewicza w romantycznej pozie na górze Ajudah (obraz przez 60 lat był własnością rodziny Moniuszków i znajdował się we dworze w Śmiłowiczach). Twórczość malarzy, poetów, ich losy były niewidzialnymi więzami połączone z powstawaniem parków romantycznych, z życiem pałaców i dworów. Przyjacielem A. Mickiewicza był malarz i kompozytor Napoleon Orda, którego dzieła (artysta namalował prawie wszystkie parki romantyczne na



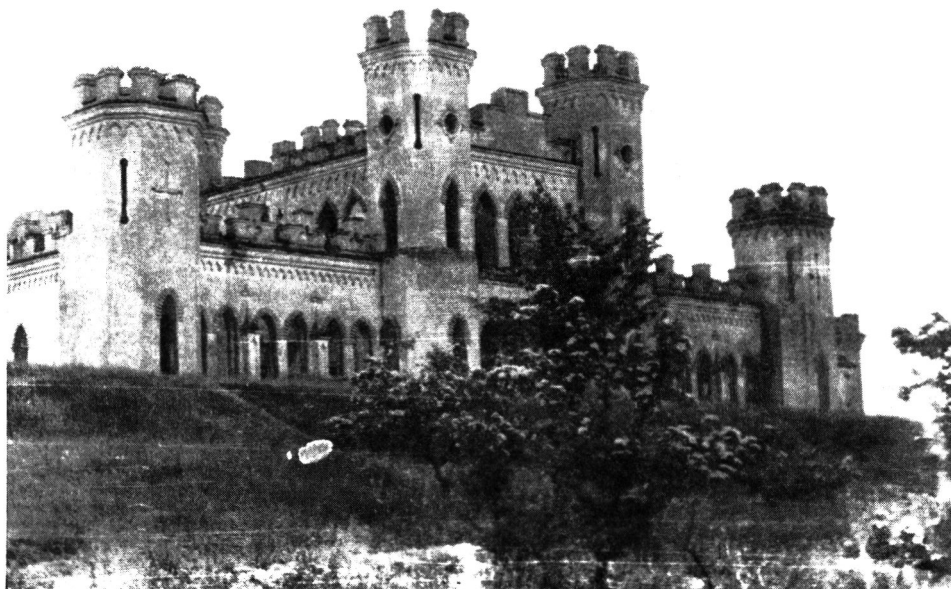
Ryc. 11. Tuchanowicze – a. aleja lipowa; b. brzoza Mickiewicza,  
rysunek Napoleona Ordy

Białorusi) przeniknięte są duchem romantyzmu. Sam Mickiewicz był blisko związany z parkami krajobrazowymi w Tuchanowiczach, Szczorsach, Worończy. Mijały lata, a w pamięci poety na zawsze pozostał ten zadziwiający zakątek ziemi ojczystej. „I wiecznie śni mi się Nowogródek i Tuchanowicze” – pisał poeta w Lozannie. „Kolebką miłości” nazywał altankę pod sześcioma ogromnymi, historycznymi lipami, które po dziś dzień od ponad 170 lat opowiadają o młodości poety (ryc. 11a). Brzoza, posadzona przez niego w zwykłym chłopskim starym koszu, nie dotrwała do naszych czasów. Miejscowi mieszkańcy znali ją, piękną, z długimi gałęziami. W Tuchanowiczach bywał też często N. Orda. Na jednej ze swych akwarel uwiecznił posadzoną przez Mickiewicza brzozę (ryc. 11b). Rosła ona na wzgórku, niedaleko od reprezentacyjnej części parku, obok parkowej altanki zbudowanej na planie wielokąta. Obok drzewa leżał ogromny płaski głąz, miejsce samotnej zadumy Mickiewicza.

Jednym z motywów romantyzmu był zachwyt nad otaczającą przyrodą, która odzwierciedla przeżycia bohatera, jego tęsknotę do dalekich krajów, epok, trybu życia, obcego współczesnej cywilizacji. Zgodnie z romantycznym pojmowaniem przyrody, mikroświat parku miał za zadanie odkrywać wewnętrzne przeżycia duchowe człowieka, niuansy jego psychiki. W odróżnieniu od parku regularnego, przeznaczonego do zabawy, wesołej i beztroskiej rozrywki, park krajobrazowy oferował samotną, nieco sentymentalną kontemplację przyrody. Uczuciowość romantyzmu nie lubiła śmiechu ani nawet lekkiego uśmiechu. Wszystkie elementy parku (budowle, ruiny, symboliczne pomniki, rośliny) były nastawione na osobisty, intymny kontakt człowieka z przyrodą. Odosobnienie w parku stało się celem samym w sobie, a nie środkiem do filozoficznej zadumy nad istotą przyrody. Zmianę nastroju osiągnano różnymi środkami: przeplataniem wesołych, nasłonecznionych polan i mrocznych zagajników i kompleksów leśnych, wprowadzeniem do kompozycji ruin, pomników, budowli w stylu wiejskim, doбором drzew z ciemnym listowiem (na przykład topola czarna ‘Italica’, którą powszechnie stosowano w parkach na zachodniej Białorusi pod nazwą topola smutna) itp. Najbardziej odosobnionymi miejscami w parkach krajobrazowych były wyspy, położone głównie na niewielkich sztucznych zbiornikach wodnych. Podobnie jak niektóre inne romantyczne elementy parków (bramy wjazdowe, altanki, wieże), zachowały się one do naszych czasów (Stare Piaski, Woroniany). W niektórych parkach były ruiny średniowiecznych zamków (Łohojsk, Barbarów, Wysokie, Sławgród), z którymi wiążą się legendy i podania. Idealizacja epoki średniowiecza przejawiała się też we wzbogacaniu krajobrazów parkowych różnymi budowlami.

Poszukując nowych form, częstokroć przejmowano elementy poszczególnych stylów historycznych, co przejawiało się przede wszystkim w neogotyku – majątki Massaliany (rejon berestowski), Narucewicze (rejon nieświeski), Przyłuki, Kosowo i in. (ryc. 12). Reguły różnych stylów stosowano także w dekoracji pałaców. Na przykład, komnaty pałacu w Świacku (rejon grodzieński), zbudowanego

w stylu barokowym, zostały udekorowane pejzażami i obrazami przedstawiającymi antyczne budowle. W parkach urządzano grotty, budowano kaplice i altany, sadzono egzotyczne rośliny, wznoszono różne budynki gospodarcze, zewnętrzną formą podkreślając ich zastosowanie praktyczne. Na przykład w parku Zubki (rejon klecki) ustawiono scytyjską kamienną figurę, przedstawiającą kobietę.



Ryc. 12. Pałac w Kosowie

We wszystkich parkach wiele uwagi poświęcano architekturze parkowej (pawilony, wieże, altany, pergole itp.). Podkreślały one kompozycyjnie ważne elementy krajobrazu i ich cechy szczególne. Również w małych formach architektonicznych idealizowano średniowiecze. Często podkreślano sielską ludowość, umieszczając budynki kuźni (Wysokie), wędzarni (Szczorse, Łyntupy), młynów. W parku Sienieżyce w obwodzie grodzieńskim zbudowano oryginalną kamienną wieżę z czterosпадowym namiotowym dachem, w której urządzono wędzarnię. Motywy życia wiejskiego – chutory, folwarki, wsie, farmy, łąki i pastwiska z pasącymi się na nich stadami i tabunami koni umieszczano w dalekiej perspektywie parków. Księżna Radziwiłłowa zbudowała za parkiem w Diatłowie (Zdzięciole) niewielkie pawilony w formie chłopskich chat. Jaskrawym przykładem patriarchalnej idylli w parkach romantycznych była sielankowa wioska, urządzona w Albie. Niewielkie domki (180 sztuk) przypominały białoruskie chaty



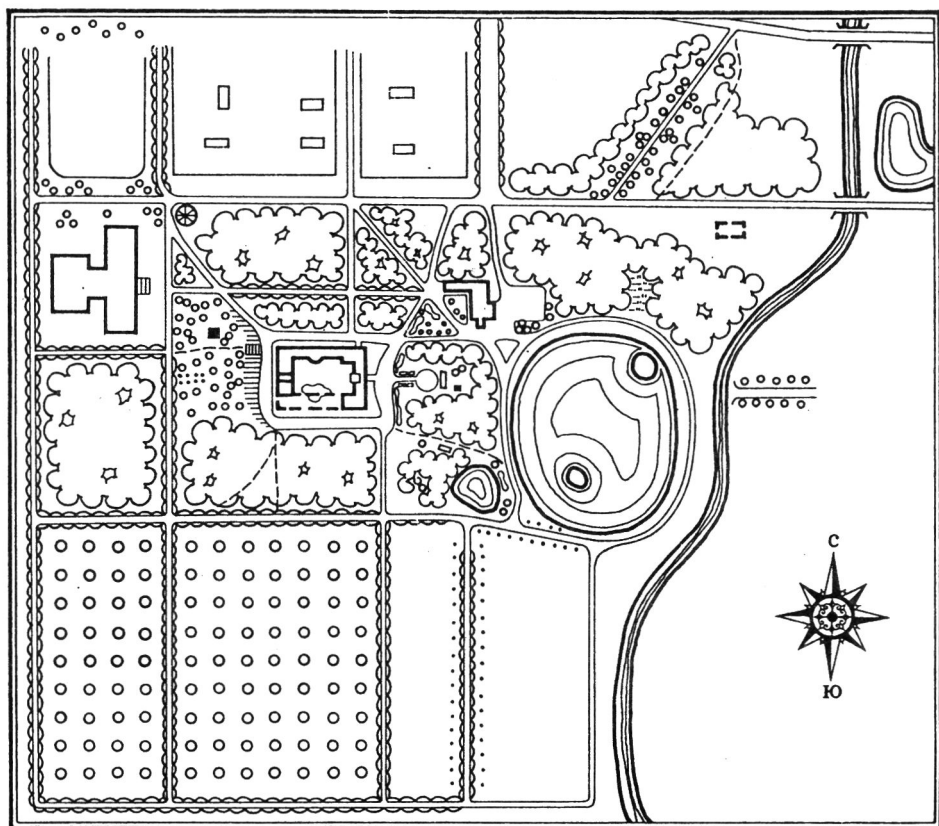


Ryc. 13. Malinowszczyzna (wł. Świątorzeckich) – kaplica

kryte słomą. Były tu też budowle, przypominające architekturę chińską, japońską czy szwajcarską. Zgodnie ze starym obyczajem domów nie oznaczono numerami, lecz znakami, najczęściej nazwami zwierząt. We „wsi” idealizowano też trud chłopa. Właściciele rezydencji i goście przebierali się w „chłopską” odzież, nosili teatralne kostiumy, wykonywali niektóre prace związane z hodowlą zwierząt i roślin. Kobiety, na przykład, karmiły indyki, mężczyźni paśli barany, przygrywając na fletach i gitarach. W parku w Dobrowlanach urządzono grządki warzywne, zamaskowane kwiatami i krzewami ozdobnymi. Na skraju parku zbudowano mleczarnię w formie szałasu, gdzie przebrana za Szwajcarkę kobieta rozdawała produkty mleczne, a u jej stóp leżał „pastuch”, przygrywając na fujarce. Obok pod namiotem „Normandka” nalewała herbatę. Goście byli zadziwieni nagłym pojawieniem się w parowie grupy „Cyganów” lub sceną nad strumieniem, imitującą bohaterów literackich Esmeraldę i Quasimoda [10]. Szczególną popularnością przy dekoracji parków cieszyły się posągi i pomniki, epitafia wyrzyte na głazach,

zabytkowe głązy (Stara Bielica, Widze Łowczyńskie, Turły w rejonie ostrowieckim). W Malinowszczyźnie Justyna Świętorzecka zbudowała według projektu nieznanego włoskiego architekta kaplicę w formie piramidy z dwoma uskokami, poświęconą w 1840 roku (ryc. 13). Pamiątkowy obelisk i grobowiec, rozmieszczone bezpośrednio w parku, chroniły pamięć o minionych pokoleniach.

Analizując rozwiązania kompozycyjne zachowanych parków krajobrazowych Białorusi, nie znajdujemy parków jednakowych lub podobnych. Każdy z nich, posiadając wspólne cechy typowe dla kompozycji klasycystycznych, jest zindywidualizowany i niepowtarzalny. O ich oryginalności decyduje forma, obszar, przestrzenne rozplanowanie głównych elementów kompozycyjnych. Na przykład w parku w Sowiejkach (rejon lachowicki) ogromny staw przylega do parteru, zapewniając dobre oświetlenie przylegającemu doń kompleksowi parku. Ponadto



Ryc. 14. Żylicze – plan parku

gra światła i cienia oraz odbicie w lustrze wody podnoszą wizualne walory otaczających staw drzew. Efekt odbicia architektury pałacu w lustrze wody stawu, wkomponowanego w parter, wykorzystano w parku w Zdzięciole. W parku



w Żyliczu (rejon kirowski) położony na osi pałacu staw stanowi kompozycyjne zamknięcie parteru (ryc. 14), w Nowosiólkach (rejon oszmiański) dwa stawy stanowiły część składową parteru przed dwukondygnacyjnym pałacem. W parku w Woronicy (rejon korelicki) główny element kompozycyjny i podkreślenie otwierającej się reprezentacyjnej perspektywy tworzą dwa zbiorniki wodne, ciągnące się wzdłuż całego zespołu parkowo-pałacowego. Nierzadko stawy umieszczano przed parterem, akcentując wjazd do majątku lub wykorzystywano jako naturalną granicę parku [6].

W parkach z ostatniego okresu (naturalistycznych) nasila się tendencja do zmniejszenia roli pałacu jako elementu dominującego. Centrum kompozycji stają się najbardziej wyraziste elementy krajobrazu przyrodniczego, często zbiorniki wodne. Nadal popularna jest budowa kaplic, niewielkich rodzinnych mauzoleów lub grobowców. Aleje pełniące rolę dróg dojazdowych, szersze i łatwiej przejezdne, są z reguły wytyczane na obwodnicach parków. Jednak w związku z obfitością roślin parki tracą poprzednią wytworność kompozycji, liryczne motywy, wymowę filozoficzną i poetycką. Coraz wyraźniej dochodzą w nich do głosu względy praktyczne, kompozycje parkowe niejednokrotnie ustępują miejsca budynkom i urządzeniom gospodarczym i przemysłowym.

Pewne przejawy romantyzmu znalazły swe odbicie również w pierwszych publicznych parkach na Białorusi, tworzonych na modłę parków w majątkach prywatnych. Pierwszym parkiem miejskim był Ogród Gubernatorski w Mińsku, położony na brzegu Świsłoczy (obecnie Centralny Park Dziecięcy im. M. Gorkiego). Został on założony na przełomie XVIII i XIX wieku. Problem zakładania parków miejskich w XIX wieku znalazł swe odbicie w parkach, przeznaczonych do odpoczynku mieszkańców miast oraz w tak zwanych „znakomitych” ogrodach prywatnych. W Grodnie było 10 takich ogrodów (Gubernatorski, Biskupi, Czwertyńskiego, Jakimowicza, Kamińskiego, Krupowicza, Mironowicza, Łozowickiego, Niemczynowskiej, Denisiewicza) [16]. Ogromną popularnością cieszył się publiczny park Tivoli w Witebsku (założony w 1848 roku) czy park miejski w Mohylewie.

Mniej więcej w połowie XIX wieku kończy się na Białorusi wspaniała epoka parków krajobrazowych. Nastąpiły nowe czasy, czasy innych założeń i kompozycji, czasy eklektyzmu.

Spoglądając na minioną epokę, analizując jej historię, oceniając straty i zniszczenia, chciałoby się na zakończenie powiedzieć: naszym obowiązkiem jest uwiecznienie pamięci o niej poprzez odtworzenie częściowo zachowanych starych parków.

Z języka rosyjskiego przełożyła *Anna Kędziorek*  
Do druku przygotowała *Wanda Grębecka*

## Literatura

[1] Aftana z y R.: *Dzieje rezydencji na dawnych kresach Rzeczypospolitej*. T. 1–4. Wrocław-Warszawa-Kraków 1991-1993. Zakład Narodowy im. Ossolińskich 337, 473, 411, 570 s. bibl. ilustr. indeksy.

[2] Benčat F.: *Dendroflóra parkových objektov Stredoslovenského kraja*. W: Arboréta Mlyňany. zbor. prac Ustawu dendrobiologie SAV. Bratislava 1979 č. 1–2 s. 21–45.

[3] Ciołek G.: *Ogrody polskie*. Warszawa 1954, 313 s.

[4] Czanturija W. A.: *Istorija architektury Bielorusssii*. Mińsk 1977, 319 s.

[5] Fiedoruk A. T.: *Opyt introdukciji drierwiesnych listwiennych rastienij w Bielorusssii*. Minsk 1985, 160 s.

[6] Fiedoruk A. T.: *Sadowo-parkowoje iskusstwo Bielorusssii*. Minsk 1989, 246 s. bibl. ilustr. indeksy.

[7] Gilibert J. E.: *Chloris Grodnensis seu conspectus plantarum agri Grodnensis in Lithuania ordine Linneano*. W: *Caroli Linnaei Botanicorum principis systema plantarum Europae exhibens*. Coloniae 1785 t. 1 s. 1–47.

[8] Grębecka W.: *Stanisław Bonifacy Jundziłł – wybitny uczony polskiego Oświecenia*. W: *Wkład Pijarów do nauki i kultury w Polsce XVII-XIX wieku*. Praca zbior. pod red. I. Stasiewicz-Jasiukowej, Warszawa-Kraków 1993, 651 s. bibl. ilustr. indeksy. Poz. cyt. s. 239–261.

[9] Hiekk K.: *České zámecké parky a jejich dřeviny*. Praha 1984, 464 s.

[10] Jankowski C.: *Powiat Oszmiański*. Petersburg-Kraków 1896 cz. 2, 294 s.

[11] Jundziłł J.: *Opisanie roślin w Litwie, na Wołyniu, Podolu i Ukrainie dziko rosnących jako i oswojonych*. Wilno 1830, 585 s.

[12] Kacem S.: *Bielorussskaja architektura. Istoriceskij oczerk*. Minsk 1956, 120 s.

[13] Kosariewskij I. A.: *Iskusstwo parkogo piejzaża*. Moskwa 1977, 245 s.

[14] Lichaczew D. S.: *Poezija sadow. K semantike sadowo-parkowych stilej*. Leningrad 1982, 343 s.

[15] Lorentz S., Rottermundt A.: *Klasycyzm w Polsce*. Warszawa 1984, 324 s.

[16] *Matieriały dla gieografii i statistiki Rossii, sobrannyje oficeriami Gienieralnogo sztaba: Grodnienskaja gubernija*. S-t Petersburg 1983 cz. 2, 1064 s.

[17] Sachuta Je. M.: *Narodnoje iskusstwo i chudożestwiennyje promysły Bielorusssii*. Minsk 1982, 96 s.

[18] Siwiergin W. M.: *Zapiski putieszestwija po zapadnym prowincjam Rossijskogo Gosudarstwa ili mineralogiczeskije, chozjastwiennyje i drugije primieczanija, ucziniennyje wo wriemia projezda czeriez onyje w 1802 g.* S-t Petersburg 1803, 168 s.

[19] Szpilewskij P. M.: *Putieszestwie po Polesju i Bielorusskomu kraju*. „Sowriemiennik” 1853 nr 6 s. 75–98 i odbitka.

[20] Wiergunow A. P., Gorochow W. A.: *Russkije sady i parki*. Moskwa 1988, 418 s.

*Anatolij T. Fiedoruk*

THE ART OF GARDEN AND PARK DESIGN IN WHITE RUSSIA (BELARUS)  
DURING THE TIMES OF S. B. JUNDZIŁŁ (AT THE BREAK OF THE 18TH AND  
19TH CENTURIES)

In the second half of the 18th century, the art of designing landscape parks began to develop in White Russia (Belarus). This was connected with the fact that many new residences were being constructed in that period, and many old ones re-designed, which was accompanied by the establishment of the new type of garden-park, the landscape parks, in the estates. The new style in garden and park design drew much of its inspiration from ideological currents prevalent in France (J. J. Rousseau) and England (e.g. Stowe-type parks, designed by Vanbrugh and Bridgeman). It was also influenced by advances in botany, and especially knowledge gained in the physiology and ecology of domestic plants, as well as the influx of new exotic plants, brought in by explorers and collectors.

The article discusses the groundwork for landscape park design, the ideological assumptions underlying it, and the principles that governed the layout of such parks and their connection with the surrounding natural landscape. Mention is made also of minor architectural forms, ponds, the remaining natural vegetation, and the composition of plant complexes making up the landscape.

The article points to the close affinities between the idea of a landscape park, and both sentimentalism and romanticism in art. The author's theses are supported by examples (including illustrations) of the most beautiful park designs in White Russia (Belarus).