

Cichocka, Agata

Analiza zawartości "Robotnika" w latach 1919-1927 : komunikat z badań

Kwartalnik Historii Prasy Polskiej 26/3, 79-87

1987

Artykuł został zdigitalizowany i opracowany do udostępnienia w internecie przez Muzeum Historii Polski w ramach prac podejmowanych na rzecz zapewnienia otwartego, powszechnego i trwałego dostępu do polskiego dorobku naukowego i kulturalnego. Artykuł jest umieszczony w kolekcji cyfrowej bazhum.muzhp.pl, gromadzącej zawartość polskich czasopism humanistycznych i społecznych.

Tekst jest udostępniony do wykorzystania w ramach dozwolonego użytku.

AGATA CICHOCKA (Wejherowo)

ANALIZA ZAWARTOŚCI „ROBOTNIKA” W LATACH 1919—1927 KOMUNIKAT Z BADAŃ

Założony nielegalnie w 1894 r. „Robotnik” był centralnym organem Polskiej Partii Socjalistycznej do 1906 r. Po rozłamie w partii PPS-Fracja Rewolucyjna i PPS-Lewica wydawały swe organy równoległe pod tym samym tytułem. W czasie I wojny światowej wydawano „Robotnika” zrazu legalnie, jednak w 1917 r. znów stał się pismem konspiracyjnym. Z chwilą odzyskania niepodległości zaczęto go drukować jako dziennik w drukarni po „gadzinowej” „Godzinie Polski”, gdzie w lokalu przy ul. Wareckiej w Warszawie przetrwał do września 1939 r. Do kwietnia 1919 r. był „Robotnik” głównym dziennikiem PPS b. zaboru rosyjskiego, po zjeździe zjednoczeniowym stał się centralnym pismem partii, obok którego dużą rolę odgrywały jeszcze organy prasowe byłej PSD i PPS zaboru pruskiego.

Artykuł stanowi relację z fragmentu badań nad historią „Robotnika” w latach 1918—1927. Wybór tego właśnie okresu podyktowany został dwoma przyczynami: rok 1919 jest pierwszym pełnym rokiem w funkcjonowaniu naczelnego organu PPS w warunkach pełnej legalności; druga data zamyka dzieje dziennika pod kierownictwem redaktora naczelnego Feliksa Perla. Podstawowym celem pracy była chęć odpowiedzi na pytania, jakie treści były w dzienniku najważniejsze i w jaki sposób je przekazywano? Dla usystematyzowania badań i uzyskania danych statystycznych wybrano po cztery reprezentatywne numery dziennika w każdym roku. Łącznie analizie poddano 36 numerów. Były to: numery pierwszomajowe, niedzielne (pierwsza niedziela października) oraz dwa numery wybrane z tygodnia: z pierwszego poniedziałku lutego i trzeciej środy sierpnia.

Istotnym momentem poprzedzającym analizę zawartości było opracowanie klucza kategoryzacyjnego, jednakowego dla wszystkich wybranych numerów dziennika. Dokonane to zostało po analizie metod i tech-

nik badawczych stosowanych w prasoznawstwie¹ oraz po lekturze zawartości „Robotnika” za lata 1919—1927. Praktyczną pomocą były założenia i metody badań nad prasą konspiracyjną zastosowane przez Stanisławę Lewandowską², która na potrzeby swojej pracy wykonała znacznie większą ilość prób.

Na podstawie najczęściej występującej problematyki i stałych lub okresowych rubryk dziennika wyłoniono 18 tematów:

- 1) Sprawa polskich granic (bez granic z Rosją radziecką i ZSRR).
- 2) Stosunki polsko-radzieckie i sprawa polskich granic wschodnich.
- 3) Sprawy prawnoustrojowe Drugiej Rzeczypospolitej.
- 4) Problemy gospodarcze kraju.
- 5) Działalność władz w latach 1918—1927 (sejm, senat, rząd, administracja itd.).
- 6) Problemy mniejszości narodowych i ich ruchu robotniczego.
- 7) Działalność polskich komunistów i Rad Delegatów Robotniczych.
- 8) Stosunek PPS do problemów społecznych i działalność związków zawodowych.
- 9) PPS i lewica parlamentarna wobec ugrupowań prawicowych (w tym też — Kościoła).
- 10) Stosunek PPS do ruchu ludowego i kwestii agrarnej.
- 11) Zagadnienia organizacyjne PPS.
- 12) Ideowo-polityczne oblicze partii.
- 13) Kultura i oświata.
- 14) Problematyka kobieca i młodzieżowa.
- 15) Sprawy wewnętrzne innych krajów i układ stosunków międzynarodowych po I wojnie światowej.
- 16) Międzynarodowy ruch robotniczy.
- 17) Funkcjonowanie systemu prasowego PPS i jego tradycje.
- 18) „Robotnik” — wewnętrzne problemy dziennika (twórcy, współpracownicy, baza materialna, represje itd.).

Trafność wyboru tematów potwierdziła się: tylko znikomej liczby wypowiedzi nie można było sklasyfikować według opracowanego klucza. Dla podkreślenia wagi problematyki na łamach „Robotnika” oprócz liczby wypowiedzi poddano analizie także ich rozmiar, przyjmując jako wyróżnik trzy wielkości: małe — nie przekraczające 1/6 kolumny gazety, średnie — większe niż 1/6 kolumny, a mniejsze niż jej połowa, duże — zajmujące ponad połowę kolumny. Analizie treściowej i ilości-

¹ W. Pisarek, *Analiza zawartości prasy*, Kraków 1983; P. Dubiel, *Metoda analizy zawartości prasy (geneza, charakterystyka, technika badawcza)*, [w:] *Metody i techniki badawcze w prasoznawstwie*, t. 1, Warszawa 1969, a szczególnie modele kluczy kategoriacyjnych (s. 78—104) z uniwersalnym kluczem Ireny Tetelowskiej.

² S. Lewandowska, *Polska konspiracyjna prasa informacyjno-polityczna 1939—1945*, Warszawa 1982, s. 7—12, 262—275, 307, 345, 385.

ciowej poddano też hasła i apele twórców dziennika, reklamy i ogłoszenia drobne oraz kolumnę tytułową.

W celu określenia formy przekazywanych treści zastosowano podział na gatunki, np.: informacyjne, publicystyczne, artystyczno-rozrywkowe i inne. Zastosowany klucz miał przede wszystkim pomóc w ogarnięciu treści dziennika, dlatego w analizie brak jest tak ważnych elementów, jak źródła poszczególnych informacji, ich autorstwo, technika druku, język, pochodzenie materiału prasowego, czy też podział wypowiedzi ze względu na środki wyrazu.

Łączna liczba wszystkich analizowanych wypowiedzi nie uwzględnia reklam i ogłoszeń drobnych. Na jeden statystyczny numer dziennika wypadło 90,2 wypowiedzi. Najmniej ich znajdowało się w najuboższych objętościowo i treściowo numerach poniedziałkowych (59,2 na jeden numer), najwięcej zaś przypadało na najobszerniejsze numery niedzielne (107,7 na jeden numer) oraz na pierwszomajowe (92).

Tabela 1

Ogólna liczba wypowiedzi

Numer dziennika	Lata									Razem
	1919	1920	1921	1922	1923	1924	1925	1926	1927	
pierwszy poniedziałek lutego	75	62	58	53	50	74	95	56	71	594
pierwszomajowy	72	90	96	106	106	128	115	110	97	920
trzecia środa sierpnia	102	67	79	27	89	98	95	111	90	758
pierwsza niedziela października	61	86	66	117	136	123	121	145	122	977
Ogółem	310	305	299	303	381	423	426	422	380	3249

Najmniej było w „Robotniku” wypowiedzi uznanych za duże — w sumie tylko 41, co stanowi 1,2%. Jest to potwierdzeniem występujących tendencji do pomieszczania takich wypowiedzi w numerach niedzielnych (1,5) i pierwszomajowych (1,3 statystycznej wypowiedzi na numer, przy średniej 1,1). Jest to wartość niska, jeśli się zważy, iż wypowiedzi przyjętych jako średnie było już 5 na jeden numer. Najwięcej ich przypada na numery pierwszomajowe (7,1) oraz niedzielne (5,5); oczywiście najmniej było wypowiedzi średnich w numerach poniedziałkowych.

Z danych tych wypływa wniosek, iż najwięcej było w „Robotniku” wypowiedzi przyjętych jako małe; stanowiły one 93,2% wszystkich tek-

stów: krótkich, treściwych, przystępnych nawet dla najmniej wyrobionego odbiorcy.

Czytelnik gazety, biorąc ją do ręki, pierwsze swoje wrażenie buduje na podstawie kolumny tytułowej. W przebadanych numerach „Robotnika” nie zanotowano przypadku, by zawierała ona jedną tylko wypowiedź; liczba ich wahała się od 2 do 19. Średnia wyniosła więc 5,7 w numerze, z tym iż najbogatsze w wypowiedzi były numery poniedziałkowe (6,8).

Charakterystyczny jest pod tym względem rok 1927, w którym z uwagi na zmianę sposobu redagowania (unowocześnienie dziennika) zwiększyła się znacznie liczba wypowiedzi na pierwszej stronie — do 11,5 na numer. W tym też roku w widoczny sposób pojawiają się w dzienniku nowe środki wyrazu, wcześniej rzadko stosowane: fotografie, rysunki (w tym karykatury i portrety). Analiza treści kolumn tytułowych świadczy, iż była ona dość wiernym odbiciem różnorodności tematyki zawartej w „Robotniku”. Istotną tendencją było, by w numerach poniedziałkowych strona tytułowa w większości poświęcona była sprawom międzynarodowym; małą jedynie część (11%) zajmowały na niej zapowiedzi zawartości danego numeru.

Tytułowa stronica „Robotnika” była wiernym odbiciem ważnych w życiu PPS i kraju wydarzeń. Tam właśnie zamieszczano sprawozdania z kongresów PPS, obrad Rady Naczelnej, obrad Sejmu i wypowiedzi z trybuny parlamentarnej wybitnych działaczy partyjnych, informacje o strajkach, artykuły omawiające zmiany rządów oraz okolicznościowe, dotyczące wydarzeń gospodarczych, świąt (w tym też kościelnych).

Twórcom „Robotnika” nieobce były poczynania mające na celu przyciągnięcie jak największej liczby czytelników. Świadczą o tym chwytliwe tytuły pierwszostronicowych artykułów, nie zawsze zresztą adekwatne do treści, jak chociażby *Uśmiech dyplomaty* Wacława Sieroszewskiego (nr 54 z 3 II 1919), *Chceńscy cudotwórcy* (nr 221 z 15 VIII 1923), *Wciąż wyżej* Teodora Toeplitza (nr 34 z 4 II 1924) czy *Dyktatura bankiera świata* Jana Maurycego Borskiego (nr 272 z 4 X 1925).

Ciekawego materiału dostarczają też zamieszczane w „Robotniku” hasła i apele do czytelników. W analizowanych 36 numerach dziennika zanotowano ich 64, na jeden numer przypadało więc 1,8 (w pięciu numerach nie zanotowano ich wcale). Uogólniając, można przyjąć, iż w 13,8% numerów nie posługiwano się tymi środkami wyrazu, co — jak wysnuć można z ich treści oraz ilości — nie miało związku z dniem tygodnia czy miesiącem, ale związane było ściśle z bieżącymi wydarzeniami politycznymi. (Dla przykładu: w nr. 283 z 20 VIII 1919: „Górny Śląsk musi być wyzwolony”, w nr. 224 z 18 VIII 1920 apel o zgłaszanie się do wojska i walkę w obronie ojczyzny: „Za niepodległość! Za wolność! Za socjalizm!”, w nr. 226 z 18 VIII 1926 hasło: „Precz z zamachem na demokratyczną ordynację wyborczą”).

Zamieszczane hasła i informacje związane były także z codziennymi

potrzebami partii i samego „Robotnika”. Dla przykładu: w nr. 286 z 20 VIII 1919 r. opublikowano apel o stawienie się na plenum Warszawskiej Rady Delegatów Robotniczych, w nr. 265 z 2 X 1921 wezwanie na posiedzenie Centralnego Komitetu Wyborczego PPS, w nr. 226 z 19 V 1925 hasło o treści: „Towarzysze, pamiętajcie o budowie domu ludowego. Wpłacajcie zadeklarowane składki, wnoście ofiary”.

Numery pierwszomajowe wzywały do udziału w wiecach i pochodach, informując jednocześnie o ich miejscu i terminach. Apelowaly o niezakłócanie ich przebiegu wybrykami, wzywały do spokoju i umiaru w manifestowaniu. Miały też hasła i apele pierwszomajowe konkretne oblicze ideowe (np. w nr. 113 z 1 V 1921: „Niech żyje święto 1-ego Maja”, „Niech żyje pokój”, „Precz z reakcją”, „Organizujcie się”, „Szerście świadomość w masach!”, „Walczcie aż do zwycięstwa”) lub jedynie charakter informacyjny („Dziś święto robotnicze” — nr 119 z 1 V 1925 czy „Dziś Święto Pracy” — nr 119 z 1 V 1926 r.).

Najczęściej jednak powtarzającym się apelem na łamach „Robotnika” było bezpośrednie wezwanie do czytelników: „Robotnicy, popierajcie swoje pismo codzienne”, w wielu przypadkach ukazujące się na różnych kolumnach tego samego numeru. Związane to było bez wątpienia z trudnościami, z jakimi borykało się pismo, w dużym stopniu materialnymi. Niekiedy treść tego wezwania była rozszerzona, jak np. w nr. 283 z 20 VIII 1919: „Czytajcie i rozpowszechniajcie wydawnictwa partyjne” oraz „Pamiętajcie o zbiorce na fundusz prasowy”. Nieodzowną częścią obrazu dziennika były stosowane w nim formy wypowiedzi. W „Robotniku” omawianych lat wyraźnie przeważają wypowiedzi o charakterze informacyjnym; jest ich średnio 66,9 na jeden numer, gdy form publicystycznych tylko 18. Najwięcej wypowiedzi informacyjnych przypadało na numery niedzielne — średnio 77,7 oraz na pierwszomajowe — 70,3; w publicystycznych zaś odpowiednio 23,1 i 25,3. Najmniej było ich w wydaniach poniedziałkowych: 54,2 informacyjnych i 8 publicystycznych na jeden numer. Pozostałe formy wypowiedzi: artystyczno-rozrywkowe i inne zanotowano w analizowanym okresie w ilościach znikomych (stanowiły 6,1% wszystkich wypowiedzi), co jest nieistotnym elementem całości. Podstawą przekazywanych w „Robotniku” treści były w 74% informacje, a w 19,9% formy publicystyczne.

Ważnym elementem, który jednak nie miał wpływu na zasadnicze treści dziennika, były zamieszczane w nim reklamy i drobne ogłoszenia. Ich liczba w poszczególnych latach, w 1919, 1922, 1923 i 1924 nawet znaczna, nie świadczyła jednakże o merkantylnych celach pisma, lecz o konkretnych działaniach zmierzających do osiągnięcia samowystarczalności i dalszego wzrostu nakładu. Na jeden statystyczny numer przypadało ich 25,5 o bardzo zróżnicowanym rozmiarze: od zajmujących całą kolumnę do jednozdaniowych.

Wyraźnie widoczna jest tendencja umieszczania ogłoszeń w najbar-

Tabela 2

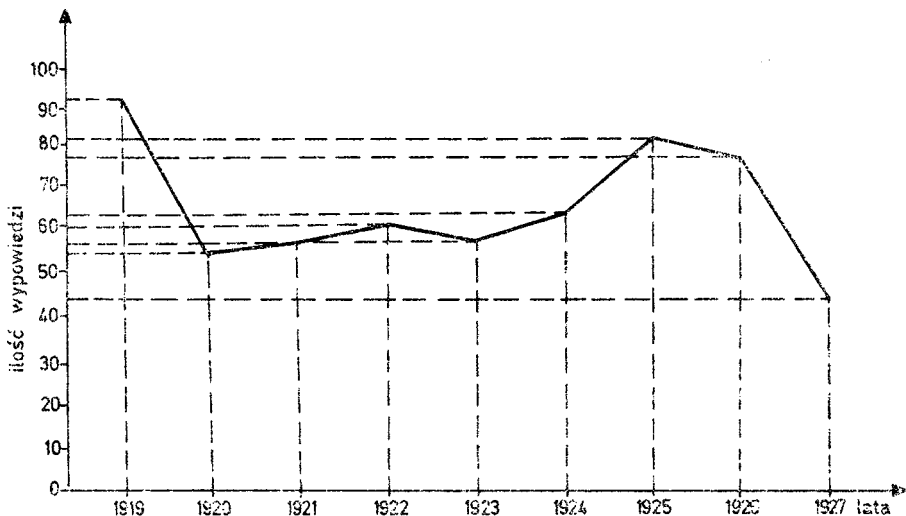
Ogólna liczba informacji

Numer dziennika	Lata									Razem
	1919	1920	1921	1922	1923	1924	1925	1926	1927	
pierwszy poniedziałek lutego	69	57	51	44	42	62	77	35	51	488
pierwszomajowy	64	67	61	68	82	83	79	60	69	633
trzecia środa sierpnia	95	60	47	33	64	61	71	82	75	588
pierwsza niedziela października	41	68	54	96	94	91	74	105	72	695
Ogółem	269	252	213	241	282	297	301	282	267	2404

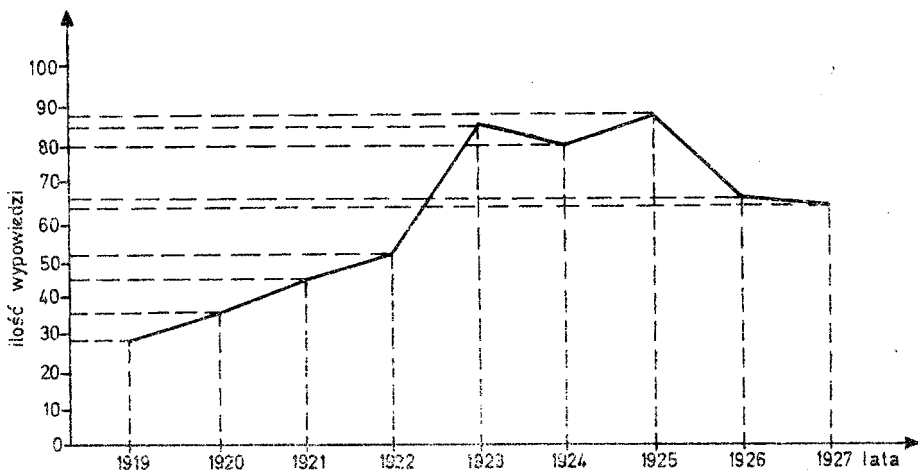
dziej poczytnych, popularnych, o najwyższym nakładzie numerach niedzielnych i pierwszomajowych, na które przypadało 74% wszystkich zanotowanych reklam i ogłoszeń. Widać też wyraźnie, iż w latach 1926—1927 nastąpił ogromny ich spadek: średnia z tych dwóch lat wynosi zaledwie 14 ogłoszeń na jeden numer. Było to bez wątpienia skutkiem represji w stosunku do prasy opozycyjnej (zwłaszcza lewicowej) władz pomajowych, czego następstwem stały się częstsze konfiskaty. Zrozumiałe jest, że ogłoszeniodawcy — nie związani ideowo z PPS — woleli nie ryzykować umieszczania reklam czy ogłoszeń w dzienniku, którego każdy numer mógł być nieoczekiwanie skonfiskowany.

Problematykę poruszaną na łamach „Robotnika” narzucały wydarzenia polityczne. Gdyby wszystkie 18 tematów rozłożyć równomiernie na łamach dziennika, na każdy przypaść powinno 5,5% wypowiedzi. Natomiast z analizy wynika, iż tylko cztery zakresy tematyczne były obecne we wszystkich badanych numerach. Zdecydowanie najwięcej wypowiedzi zanotowano na temat stosunku PPS do problemów społecznych i związków zawodowych; było ich w sumie 584 i stanowią 18% wypowiedzi wszystkich analizowanych numerów. Na jeden numer przypadało więc 16,2 wypowiedzi. W tej dziedzinie nie było różnic w zależności od tygodnia, widoczne były jednak w poszczególnych latach. Stała obecność tego tematu świadczy o tym, iż w centralnym dzienniku PPS znajdowała odbicie problematyka, którą zajmowały się wszystkie, a zwłaszcza najnowsze ogniwa partyjne.

Drugim najliczniej reprezentowanym w „Robotniku” tematem była kultura i oświata. W tych dziedzinach zanotowano 542 wypowiedzi (16,7%), zaś na jeden numer przypadało ich 15. Dowodzi to, jak wielką wagę przywiązywała PPS do oświaty środowisk robotniczych. Ciekawe jest nasilenie występowania tego tematu w poszczególnych latach.



Stosunek PPS do problemów społecznych i związków zawodowych



Kultura i oświata

W okresie 1919—1922, gdy w poczynaniach propagandowych PPS dominowało odbudowanie państwowości i zjednoczenie ruchu socjalistycznego, wypowiedzi tych było mniej. W następnych latach miejsce kultury i oświaty na łamach „Robotnika” stale wzrasta, aby osiągnąć swoje apogeum w 1925 r. Ta właśnie tematyka zajmuje naczelną miejsce wśród wszystkich innych w analizowanym okresie.

Tak wyraźnie dużych wahań nie zanotowano w zakresie problematyki zagranicznej i stosunków międzynarodowych po I wojnie. Na ten temat odnotowano 528 wypowiedzi, co stanowi 16,2% materiału analizowanego we wszystkich numerach. Na problematykę międzynarodową

przeznaczono średnio w jednym numerze 14,6 wypowiedzi. Najwięcej tej tematyki można znaleźć w numerach pierwszomajowych i niedzielnych, co jest być może pochodną ich objętości.

Znacznie mniej w stosunku do wymienionych tematów znajdujemy w „Robotniku” materiałów dotyczących organizacji PPS; stanowią one 9,3% wypowiedzi, kiedy na jeden statystyczny numer wypadało ich 8,4.

Tabela 3

Procentowy udział wybranej tematyki w poszczególnych latach

Tematyka	Lata									
	1919	1920	1921	1922	1923	1924	1925	1926	1927	
Problemy gospodarcze kraju	2,3	6,3	7,0	1,9	9,1	10,8	7,5	6,9	12,1	
Działalność władz w latach 1919—1927	4,2	3,9	7,0	6,3	8,1	6,9	5,9	9,7	7,1	
Działalność polskich komunistów i RDR	1,0	3,3	2,3	1,0	—	—	0,2	—	0,3	
Sprawy wewnętrzne innych krajów, sytuacja międzynarodowa	10,9	12,1	20,0	20,7	16,2	17,2	12,6	20,1	16,0	
„Robotnik” — wewnętrzne problemy dziennika	1,3	2,6	1,7	1,7	0,8	1,9	2,8	2,6	2,9	

Najmniej informacji zamieszczał „Robotnik” o działalności polskich komunistów i Rad Delegatów Robotniczych; nie zanotowano ich aż w 27 z analizowanych numerów, co stanowi 75%. We wszystkich badanych numerach poniedziałkowych znajduje się jedna tylko wypowiedź na ten temat (4%).

Problemów mniejszości narodowych i ich ruchu robotniczego nie zanotowano w 26 numerach, co stanowi 72%. Dla przykładu: w 1919 r. wypowiedzi na ten temat stanowiły 1,7%.

W 19 numerach (52,7%) badanej próby nie zanotowano wypowiedzi o stosunku PPS do ruchu ludowego i kwestii agrarnej oraz na temat funkcjonowania systemu prasowego PPS i jego tradycji. Natomiast sporadyczna była absencja na łamach dziennika problemów gospodarczych kraju (brak w 2 numerach) oraz informacji dotyczących działalności władz: Sejmu, rządu, administracji (brak w 1 numerze).

Problematyka kobieca i młodzieżowa stanowiła 4% wszystkich analizowanych wypowiedzi i, co ciekawe, przedstawiana była przede wszystkim w formie informacyjnej (64%). W latach 1919—1921 zanotowano niewielką jedynie ilość materiałów na ten temat, w analizowanych zaś numerach 1922 r. nie było ich wcale. Liczba tego rodzaju wypowiedzi

wzrastać zaczęła od roku 1923, aby szczyt swój osiągnąć w 1927 (11,5 na jeden numer, przy średniej 3,7).

Inna zgoła tendencja (związana z formą wypowiedzi) uwidacznia się w materiałach dotyczących stosunku PPS i lewicy parlamentarnej do ugrupowań prawicowych. Problematykę tę przedstawiano głównie w formie publicystycznej (64,7%). Mimo braku jej w dziesięciu z analizowanych numerów „Robotnika” była ona jednak stale obecna we wszystkich latach, rozłożona równomiernie na poszczególne z nich. Tylko nieznacznie więcej wypowiedzi na temat ugrupowań prawicowych zanotowano w latach 1923—1924. Średnio na jeden numer przypadało 1,4 tego rodzaju wypowiedzi, w odniesieniu zaś do łącznej liczby odnotowanych wypowiedzi stosunek do prawicy (i Kościoła) zajmował 1,7%. Najwięcej na ten temat pisano oczywiście w numerach pierwszomajowych i niedzielnych.

W wyniku dokonanej analizy jawi się charakter poszczególnych numerów i lat wydawania „Robotnika”. Sklasyfikować je możemy na skromniejsze (objętościowo i treściowo) numery poniedziałkowe i środowe oraz na bogatsze w materiały numery pierwszomajowe i niedzielne. Z roku na rok następował — zrazu powolny, a w końcowym roku analizowanego okresu szybszy — rozwój dziennika, przejawiający się w zwiększaniu zakresu tematów, liczby wypowiedzi i różnorodności ich form. Wprawdzie badana próba jest mała, obejmuje bowiem jedynie wytypowane cztery numery w każdym roku, jednakże ogląd wszystkich numerów „Robotnika” pozwala stwierdzić, że jest ona dla pisma reprezentatywna. Dokonana analiza zawartości dziennika byłaby z pewnością pełniejsza i ciekawsza, gdyby przykładowo porównać ilości poszczególnych wątków tematycznych zamieszczanych przez inne dzienniki, także dzienniki o tym samym obliczu ideowym. Przedstawiona praca jest tylko fragmentem obszerniejszych badań i dlatego niemożliwe okazało się dokonanie wymienionych porównań. Dla zachowania czytelności autorka nie przedstawiła wszystkich danych i obliczeń powstałych w wyniku analizy 36 numerów „Robotnika”.

Drugą przyczyną takiego sposobu prezentacji wyników badań „Robotnika” była chęć ukazania, iż statystyczna analiza zawartości jest niezbędnym elementem obiektywnej oceny zawartości i treści gazety lub niektórych jej elementów oraz iż jest ona użyteczna dla każdego historyka sięgającego po tak specyficzne źródło, jakim jest prasa. Nie ukazuje jednak rozlicznych uwarunkowań, które można ustalić w oparciu o inne źródła i za pomocą innych metod.