

Marek Dolewka

Obecność muzyki Arvo Pärta w polskich rozgłośniach radiowych w latach 2005-2010

Kwartalnik Młodych Muzykologów UJ nr 18, 1-16

2013

Artykuł został opracowany do udostępnienia w internecie przez Muzeum Historii Polski w ramach prac podejmowanych na rzecz zapewnienia otwartego, powszechnego i trwałego dostępu do polskiego dorobku naukowego i kulturalnego. Artykuł jest umieszczony w kolekcji cyfrowej bazhum.muzhp.pl, gromadzącej zawartość polskich czasopism humanistycznych i społecznych.

Tekst jest udostępniony do wykorzystania w ramach dozwolonego użytku.

Marek Dolewka

*Obecność muzyki Arvo Pärta
w polskich rozgłośniach radiowych
w latach 2005–2010*

Obecność muzyki Arvo Pärta w polskich rozgłośniach radiowych w latach 2005–2010¹

Niezwykle istotnym forum i środkiem popularyzacji twórczości danego kompozytora w dzisiejszych czasach jest obecność jego muzyki w mediach. Radio, telewizja oraz internet stanowią najpotężniejsze narzędzia umożliwiające prezentację muzyki szerokiemu kręgowi odbiorców, ze względu na ich niemal powszechną dostępność. W niniejszym artykule zostaną zaprezentowane dane dotyczące obecności utworów Arvo Pärta w ofercie programowej polskich stacji radiowych w latach 2005-2010. Przedstawiona dokumentacja pozwoli wyłonić najbardziej popularne na antenie utwory Pärta oraz wskazać rozgłośnie, które sięgają po nie najczęściej. Zwrócona zostanie również uwaga na słuchalność tych mediów oraz preferencje w zakresie dat i godzin emisji.

W omawianym okresie czasu w Polsce muzyka Pärta dość często była obecna w ruchu koncertowym. Utwory Estończyka wykonano ponad 100 razy – co najmniej 60-krotnie na krajowych festiwalach (m.in. na Międzynarodowym Festiwalu Muzyki Cerkiewnej w Hajnówce, Wielkanocnym Festiwalu Ludwiga van Beethovena, Międzynarodowym Festiwalu Wratislavia Cantans) oraz co najmniej 41-krotnie w ramach koncertów abonamentowych i okazjonalnych. 22 maja 2010 podczas II Festiwalu Tradycji i Awangardy Muzycznej „Kody” miało miejsce światowe prawykonanie utworu *Veni Creator* w wersji na chór mieszany (SAT) i orkiestrę smyczkową. Podczas tego samego koncertu odbyło się polskie prawykonanie *IV Symfonii „Los Angeles”* na orkiestrę smyczkową, harfę, kotły i perkusję (2008), zaś 12 lutego 2010 w Katowicach po raz pierwszy w kraju zaprezentowano *La Sindone* na orkiestrę (2005). W latach 2005-2010 do Polski kilkakrotnie zawitali wykonawcy uchodzący za największych specjalistów w zakresie interpretacji muzyki Pärta – dyrygenci: Paul Hillier (Wielka Brytania), Tõnu Kaljuste (Estonia) oraz chóry: Hilliard Ensemble (Wielka Brytania), Estonian Philharmonic Chamber Choir (Estonia).

Arvo Pärt (ur. 1935 w Paide, Estonia) zaliczany jest do grona najbardziej oryginalnych, a jednocześnie kontrowersyjnych kompozytorów współczesnych. Do pierwszoplanowych cech jego muzyki należą: ascetyczna wręcz prostota wyrazu, cisza pełniąca bardzo ważną rolę, ciągle powtórzenia przejrzystych struktur brzmieniowych, powolny ruch dźwięków,

¹ Artykuł został przygotowany na podstawie pracy magisterskiej autora pt. *Przejawy zainteresowania muzyką i postacią Arvo Pärta w Polsce w latach 2005-2010*, Uniwersytet Jagielloński, Instytut Muzykologii, Kraków 2012.

heterofonia, śpiew sylabiczny i faktura *nota contra notam*, ekspresja właściwa dla medytacji i muzycznej modlitwy². Kategorie, którymi najczęściej określa się styl Pärta to: nowa prostota, nowa asceza, nowa duchowość³.

Powyższe cechy są ściśle związane z wypracowaną przez kompozytora unikalną techniką zwaną *tintinnabuli* (łac. dzwoneczki). Od momentu jej pierwszego zastosowania w miniaturze *Für Alina* (1976), technika ta stała się podstawowym „narzędziem” w twórczości Pärta i wyznacznikiem jego dojrzałego stylu. Przebieg kompozycji napisanej techniką *tintinnabuli* można zredukować do „dwupoziomowej” faktury, złożonej z dwóch głosów *nota contra notam*, pozostających w ścisłej relacji. Głos „melodyczny”, *M-voice*, porusza się zazwyczaj po kolejnych dźwiękach skali diatonicznej, oscylując w kierunku „od” lub „do” danego centrum tonalnego. Drugi „poziom” stanowi głos „tintinnabuli”, *T-voice*, eksponujący dźwięki triady harmonicznego. Znamienny jest brak chromatyki, zmiany tonacji czy tempa⁴.

Przyjmując za punkt zwrotny moment wykształcenia tej techniki, w twórczości Estończyka wyodrębnić można dwa podstawowe okresy: do 1968 roku i od 1976 roku, a pomiędzy nimi wyróżnia się czas poszukiwań twórczych⁵. Niektórzy badacze rozbijają na dwie fazy okres do 1968 (do roku 1959 – faza wczesna, lata 1960-1968 – faza fascynacji dodekafonią, wg Agaty Krawczyk⁶), inni od 1976 (faza dojrzała – krystalizacja stylu indywidualnego, faza późna – otwarcie na modyfikacje wypracowanej techniki, wg Małgorzaty Janickiej-Słysz⁷). Rozbieżności dotyczą również momentu rozpoczęcia pierwszego okresu: David Pinkerton⁸ datuje go od kompozycji *Nekrolog* (1960), Trey Clegg⁹ od roku 1959 i kantaty *Meie aed*, Paul Hillier od pierwszych opublikowanych dzieł, *2 Sonatinen* op. 1 na fortepian (1958/59)¹⁰. Krawczyk z kolei cofa się aż do roku 1956 jako początku pierwszego okresu, z którego pochodzą dwa zbiory miniatur fortepianowych: *Neli eskiisi* (*Cztery szkice*, zbiór wycofany przez kompozytora) oraz *Vier leichte Tanzstücke*¹¹.

Oficjalny katalog twórczości Pärta, opublikowany przez jego głównego wydawcę, Universal Edition, liczy 115 utworów (z czego 21 występuje w różnych wersjach)¹².

² Olgierd Pisarenko, *Słuchać ciszy*, „Studio” nr 47, 1997, s. 9.

³ Małgorzata Janicka-Słysz, *Pärt Arvo*, [w:] *Encyklopedia muzyczna PWM. Część biograficzna*, red. Elżbieta Dziębowska, t. N-Pa, PWM, Kraków 2002, s. 352.

⁴ Paul Hillier, *Arvo Pärt*, Oxford University Press, New York 1997, s. 92-93.

⁵ W latach 1968-1976 Pärt przeżywał poważny kryzys twórczy. Z tej fazy pracy kompozytorskiej, określanej dziś jako przejściowa, pochodzą tylko dwa utwory: zawierająca echa muzyki chorałowej XIV i XV w. i renesansowej polifonii niderlandzkiej *III Symfonia* (1971) oraz kantata symfoniczna *Laul armastastule* (1973) do tekstu XII-wiecznego poety gruzińskiego Szoty *Rustaweliego*. Czas przeznaczony na komponowanie upływał Pärtowi głównie pod znakiem pisania ćwiczeń inspirowanych muzyką dawną.

⁶ Agata Krawczyk, *Fortepian w twórczości Arvo Pärta - faktura, środki techniki wykonawczej, funkcja*, [w:] *Muzyka fortepianowa XIV*, Seria: Prace specjalne 74, red. Janusz Krassowski, Wydawnictwo Akademii Muzycznej im. Stanisława Moniuszki w Gdańsku, Gdańsk 2007, s. 396.

⁷ Małgorzata Janicka-Słysz, op. cit., s. 352.

⁸ <http://www.arvopart.org/> [dostęp: 10.01.2013].

⁹ http://www.musicolog.com/part_periods.asp [dostęp: 10.01.2013].

¹⁰ Paul Hillier, op. cit., s. 29.

¹¹ Agata Krawczyk, op. cit., s. 396.

¹² Eric Marinitsch, Angelika Dworak, *Arvo Pärt*, Universal Edition, Wiedeń 2009; dane dotyczące obsady i roku powstania utworów zaprezentowane w dalszej części artykułu pochodzą z tego katalogu oraz strony internetowej Wydawnictwa.

Najnowsze dzieła, ukończone w 2012 roku, nieujęte już we wspomnianym wykazie, to: *Habitare fratres in unum* na chór mieszany lub zespół wokalny a cappella, oparte na Psalmie 133 (132)¹³, oraz *Virgencita* na chór mieszany a cappella, zainspirowane słynną legendą o Juan Diego i jego relacjach o objawieniu Matki Bożej z Guadalupe¹⁴.

Prawdopodobnie po raz pierwszy muzyka Pärta zabrzmiała w Polsce 29 września 1965 roku, kiedy w ramach IX Międzynarodowego Festiwalu Muzyki Współczesnej „Warszawska Jesień” Orkiestra Filharmonii Poznańskiej pod dyrekcją Andrzeja Markowskiego wykonała *Perpetuum mobile* na orkiestrę. Ze źródeł, do których dotarł autor niniejszego artykułu wynika, iż sam kompozytor gościł w naszym kraju pięciokrotnie, w latach: 1978, 1989, 2002, 2003, 2007. Szczególne znaczenie miała wizyta w listopadzie 2003 roku, gdy w Sejnach przyznano Pärtowi tytuł *Człowiek Pogranicza*. Potencjalnie stało się to okazją do szerszego zainteresowania postacią i muzyką wybitnego Estończyka, co w latach 2005-2010 przybrało w Polsce liczne przejawy, w postaci m.in.: opracowań naukowych poświęconych kompozytorowi, uwzględniania jego muzyki w repertuarze koncertowym oraz w ofercie programowej stacji radiowych i telewizyjnych, wykorzystywania jego utworów w filmie i w teatrze, licznych prasowych informacji i opinii, a także twórczości plastycznej i poetyckiej powstałej w wyniku inspiracji muzyką Pärta.

W tabeli 1 zamieszczonej poniżej zaprezentowano informacje dotyczące emisji utworów Arvo Pärta przez polskie rozgłośnie radiowe w latach 2005-2010. Dane te zostały ustalone w oparciu o wykazy otrzymane od Stowarzyszenia Autorów ZAiKS (dzięki uprzejmości Katarzyny Prusik). Autor niniejszego artykułu zdecydował się pominąć kryterium długości emisji utworów – przesłane dane nie uwzględniały tych informacji, a uzyskanie ich od poszczególnych rozgłośni w większości przypadków okazało się niemożliwe.

Gwiazdką (*) zasygnalizowano brak danych w zakresie godziny nadania danego utworu. Dla poszczególnych stacji radiowych zastosowano następujące skróty: PR I (Program I Polskiego Radia), PR II (Program II Polskiego Radia), PR III (Program III Polskiego Radia), PR IV (Program IV Polskiego Radia – dawniej „Bis”), PR V (Polskie Radio dla Zagranicy – Program V); PR B (Polskie Radio Białystok), PR G (Polskie Radio Gdańsk), PR L (Polskie Radio Lublin), PR Ł (Polskie Radio Łódź), PR O (Polskie Radio Opole), PR P (Polskie Radio Poznań – Radio Merkury), PR Sz (Polskie Radio Szczecin), PR Rz (Polskie Radio Rzeszów), eM (Radio eM – Ewangeliczna Miłość).

¹³ <http://www.universaledition.com/Habitare-fratres-in-unum-for-mixed-choir-cappella-Arvo-Paert/composers-and-works/composer/534/work/14039> [dostęp: 29.12.2012]; prawykonanie odbyło się 17 listopada 2012 w Paryżu, w wykonaniu Vox Clamantis (dyrygent: Jaan-Eik Tulve).

¹⁴ http://www.universaledition.com/Arvo-Paert/composers-and-works/composer/534/work/14189/work_introduction [dostęp: 29.12.2012]; prawykonanie odbyło się 18 października 2012 w León (Meksyk), w wykonaniu Estonian Philharmonic Chamber Choir (dyrygent: Tõnu Kaljuste).

LP.	TYTUŁ UTWORU	ROK	ILOŚĆ EMISJI	DATA I GODZINA EMISJI, NAZWA ROZGŁOŚNI
1	<i>An den Wassern zu Babel saßen wir und weinten</i>	2005	6	03.04* (PR IV); 09.04* (PR II); 01.05, 21:05 (PR B); 25.05* (PR Ł); 17.08* (PR II); 14.09, 21:30 (PR Ł)
		2006	2	20.03* (PR II); 29.05* (PR II)
		2008	1	02.12, 23:00 (PR Ł)
2	<i>Arbos</i>	2005	7	03.04* (PR IV) – 2 razy; 03.04* (PR II); 04.04* (PR IV); 09.04* (PR II); 30.04* (PR II) – 2 razy
		2006	2	05.06* (PR II); 20.12* (PR II)
		2007	2	02.04* (PR II) – 2 razy
		2008	2	01.11, 02:00 (PR III); 02.12, 23:00 (PR Ł)
		2009	6	06.04, 09:05 (PR II); 07.04, 09:05 (PR II); 08.04, 09:05 (PR II); 09.04, 09:05 (PR II); 10.04, 09:05 (PR II); 10.04, 11:10 (PR II),
		2010	5	11.04, 18:05 (PR II) – 2 razy; 16.04, 19:05 (PR II) – 2 razy; 01.10, 15:40 (PR II)
3	<i>The Beatitudes</i>	2007	1	19.09* (PR II)
4	<i>Berliner Messe</i>	2005	8	26.03* (PR II); 04* (eM) – 5 razy; 01.05* (PR II); 26.12* (PR II)
		2006	1	17.04, 20:00 (PR Sz)
		2007	1	10.06* (PR II)
		2009	1	08.04, 20:15 (PR I)
		2010	1	30.08, 20:46 (PR II)
5	<i>Bogoróditse Dyévo</i>	2006	1	27.12* (PR II)
		2008	1	24.03, 06:00 (PR I)
6	<i>Cantate Domino canticum novum</i>	2006	1	02.04* (PR II)
7	<i>Cantus in Memory of Benjamin Britten</i>	2005	1	25.10, 18:05 (PR L)
		2006	1	07.05, 17:00 (PR Sz)
		2007	2	11.04, 22:00 (PR L); 16.09* (PR II)
		2008	2	22.03, 14:30 (PR II); 22.09, 02:00 (PR II)
		2009	4	I poł.* (PR B); 25.01, 18:00 (PR Sz); 26.04, 10:30 (PR II); 07* (eM)
		2010	5	10.02, 21:30 (PR II); 13.04, 06:00 (PR II); 09.05, 19:30 (PR II); 13.07, 22:30 (PR II); 24.10, 21:05 (PR I)
8	<i>Cecilia, vergine romana</i>	2009	1	22.11, 22:00 (PR Sz)
9	<i>Collage über B-A-C-H</i>	2006	1	01.02* (PR II)
10	<i>Como cierva sedienta</i>	2007	2	28.05* (PR II); 03.08* (PR II)
11	<i>Credo</i>	2006	1	22.05* (PR II)
		2007	1	30.07* (PR II)
		2008	1	22.03, 09:05 (PR II)
		2010	1	12.07, 23:00 (PR II)
12	<i>Darf ich ...</i>	2007	1	26.02* (PR II)
		2009	1	31.08, 13:00 (PR II)

13	<i>De profundis</i>	2005	4	21.03* (PR II); 25.03* (PR II); 26.03* (PR II); 03.04* (PR II)
		2006	2	01.04* (PR II); 22.11* (PR II)
		2007	1	06.04* (PR II)
		2008	1	05.03, 09:52 (PR II)
		2009	2	07.04, 09:05 (PR II); II poł.* (PR B)
		2010	2	13.04, 19:00 (PR III); 16.04* (PR II)
14	<i>Dopo la vittoria</i>	2005	1	17.08* (PR II)
		2006	1	20.03* (PR II)
		2007	2	02.04* (PR II); 18.06* (PR II)
15	<i>Festina lente</i>	2005	18	04* (eM) – 15 razy; 02.04* (PR II); 08.11* (PR II); 22.12* (PR II)
		2006	2	14.05, 17:00 (PR Sz); 06* (PR G)
		2008	4	22.06, 21:00 (PR II); 28.09, 21:00 (PR I); 04.12, 21:30 (PR II); 13.12, 23:05 (PR II)
		2009	10	21.01, 21:30 (PR II); 26.04, 10:30 (PR II); 21.06, 20:30 (PR II); 22.07, 14:15 (PR II); 26.09, 23:00 (PR II); 10.10, 09:10 (PR II); 10.10, 23:00 (PR II); 17.10, 23:00 (PR II); 22.11, 18:00 (PR II), 19.12, 10:30 (PR II)
		2010	8	17.04, 11:05 (PR II); 27.05, 21:30 (PR II); 14.06, 21:30 (PR II); 20.06, 20:30 (PR II); 27.06, 18:00 (PR II); 12.09, 18:00 (PR II); 28.10, 21:30 (PR II); 23.11, 21:30 (PR II)
16	<i>Fratres</i>	2005	34	04.01* (PR II); 14.02* (PR II); 04* (eM) – 24 razy; 05.04* (PR II); 16.06* (PR II); 21.06* (PR II); 08.08* (PR II); 07.09* (PR II); 12* (PR G); 19.12* (PR II); 27.12* (PR II)
		2006	9	01* (PR G); 01.02* (PR II); 05.02* (PR II); 02.04, 08:30 (PR Sz); 07.05, 17:00 (PR Sz); 29.05* (PR II); 06* (PR G); 11.09* (PR II); 11* (PR B)
		2007	6	30.01, 22:00 (PR Sz); 18.03* (PR II); 20.05* (PR II); 10.08* (PR II); 20.10* (PR II); 15.11* (PR II)
		2008	5	07.09, 22:00 (PR II) – 2 razy; 28.09, 21:00 (PR I); 20.10, 02:00 (PR II); 06.12, 09:10 (PR II)
		2009	20	11.01, 21:00 (PR II); 21.01, 21:30 (PR II); 25.01, 18:00 (PR Sz) – 2 razy; 25.01, 21:00 (PR I); 28.01, 21:30 (PR II); 05.02, 21:30 (PR II); 08.02, 21:00 (PR II); 22.02, 10:30 (PR II); 25.02, 21:30 (PR II); 26.03, 02:00 (PR II); 05.04, 19:30 (PR II); 26.04, 10:30 (PR II); 21.06, 20:30 (PR II); 06.08, 14:53 (PR II); 18.11, 02:00 (PR II); 18.11, 21:30 (PR II); 23.12, 14:51 (PR II) – 2 razy; 25.12, 23:00 (PR II)
		2010	14	25.02, 02:00 (PR II); 22.03, 13:00 (PR II); 11.04, 14:05 (PR II); 11.04, 18:05 (PR II); 17.04, 17:05 (PR II); 18.04, 06:00 (PR I); 18.04, 10:00 (PR III); 12.05, 20:13 (PR I); 12.05, 20:13 (PR I); 16.07, 22:30 (PR II); 05.08, 20:00 (PR II); 07.10, 19:24 (PR II); 02.11, 19:00 (PR II); 10.11, 02:00 (PR II)

17	Für Alina	2005	1	26.09* (PR III)
		2006	4	06.03* (PR III); 06* (PR G); 07* (PR G) – 2 razy
		2007	1	17.02* (PR II)
		2008	3	24.01, 21:00 (PR III); 21.04, 23:03 (PR I); 08.08, 20:00 (PR II)
		2009	2	16.02, 21:30 (PR II); 05.10, 21:30 (PR II)
		2010	8	14.01, 21:30 (PR II); 10.04, 21:00 (PR III); 12.04* (PR III); 17.04, 11:05 (PR II); 19.04, 21:30 (PR II); 26.07, 14:00 (PR III); 05.12, 10:30 (PR B); 05.12, 12:05 (PR B)
18	I Am the True Vine	2007	2	02.04* (PR II); 18.06* (PR II)
19	In principio	2008	1	22.09, 02:00 (PR II)
20	Kanon Pokajanen	2005	5	03.04* (PR II); 04.04* (PR II) – 2 razy; 07.04* (PR II); 08.04* (PR IV)
		2007	4	10.10, 21:10 (PR P); 22.10, 21:10 (PR P); 24.10, 21:10 (PR P); 31.10, 21:10 (PR P)
		2008	2	10.01* (PR II); 30.06, 21:10 (PR P)
		2009	6	04.04, 16:50 (PR IV); 10.04, 11:10 (PR II) – 4 razy; 11.04, 17:00 (PR II)
		2010	2	01.04, 02:00 (PR II); 03.04* (PR II)
21	Eesti hällilaul “Kuus-kuus, kallike” (2 Wiegenlieder / 2 Lullabies, No. 2 – Estonian Lullaby)	2005	3	17.08* (PR II); 22.10* (PR II); 19.12* (PR II)
		2006	1	29.03* (PR II)
		2007	1	19.05* (PR II)
		2008	1	24.12, 09:05 (PR II)
22	Lamentate	2005	3	01.10* (PR II); 20.11, 20:08 (PR Rz); 04.12* (PR II)
		2009	3	11.04, 17:00 (PR II); 31.10, 13:00 (PR II); 14.12, 14:14 (PR II)
		2010	1	30.08, 20:46 (PR II)
23	Litany. Prayers of St John Chrysostom for each hour of the day and night	2005	5	04* (eM) – 3 razy; 06.04* (PR II); 08.04* (PR IV)
		2006	1	31.05* (PR I)
24	Magnificat	2005	1	16.12* (PR II)
		2006	5	12.09, 21:10 (PR P); 28.09, 21:10 (PR P); 14.11, 21:10 (PR P); 07.12, 21:10 (PR P); 22.12* (PR II)
		2007	5	01.01* (PR II); 30.01, 21:10 (PR P); 02.04* (PR II); 31.08* (PR II); 05.10, 21:10 (PR P)
		2008	1	10.11, 21:10 (PR P)
		2009	5	27.01, 02:00 (PR II); 05.02, 12:05 (PR II); 17.03, 02:00 (PR II); 09.06, 21:10 (PR P); 27.12, 12:30 (PR II)
		2010	3	17.04, 15:14 (PR II); 28.05, 02:00 (PR II); 01.08, 13:30 (PR II)
25	7 Magnificat-Antiphonen	2005	5	07.04* (PR II); 27.04* (PR II); 31.10* (PR II); 18.12* (PR II), 22.12* (PR II)
		2006	3	29.01* (PR II); 17.03* (PR II); 20.12* (PR II)
		2007	2	24.03* (PR II); 24.12* (PR II)
		2010	6	28.03, 18:00 (PR II); 06.05, 21:10 (PR P); 16.08, 19:00 (PR II); 06.09, 21:10 (PR P); 20.12, 06:00 (PR II); 21.12, 06:00 (PR II)

26	<i>Miserere</i>	2005	3	20.03* (PR II); 04.04* (PR II); 05.04* (PR II)
		2006	2	31.05* (PR I); 12* (PR B)
		2008	1	12.03* (PR II)
		2010	1	12.04, 22:05 (PR II)
27	<i>Missa syllabica</i>	2007	1	20.06* (PR II)
		2009	1	01.03, 18:00 (PR II)
28	<i>Most Holy Mother of God</i>	2010	2	05.10, 06:00 (PR II); 01.11, 14:00 (PR II)
29	<i>Nunc dimittis</i>	2005	2	17.08* (PR II); 18.12* (PR II)
		2006	3	20.03* (PR II); 26.05* (PR II); 29.05* (PR II)
		2007	2	02.04* (PR II); 18.06* (PR II)
30	<i>Ode VII • Memento</i>	2005	1	04.04* (PR II)
31	<i>Orient & Occident</i>	2005	1	26.12* (PR II)
		2009	2	07.04* (PR III); 11.06, 19:00 (PR II)
32	<i>Pari intervallo</i>	2005	3	05.04* (PR II); 08.04* (PR IV); 09.04* (PR II)
		2006	1	05.01* (PR III)
		2008	1	21.03, 19:00 (PR IV)
		2009	2	04.04, 16:50 (PR IV); 18.11, 21:30 (PR II)
		2010	1	11.04, 18:05 (PR II)
33	<i>Partita op. 2</i>	2006	1	08.03* (PR II)
34	<i>Passio Domini nostri Jesu Christi secundum Joannem</i>	2005	28	04* (eM) – 26 razy; 04.04* (PR II); 11.09* (PR II)
		2006	3	24.03, 21:10 (PR P); 14.04* (PR II); 11.09* (PR II)
		2007	3	06.07* (PR II); 11.09* (PR II); 02.11* (PR II)
		2008	4	16.03, 11:30 (PR II); 12.11, 23:00 (PR II); 26.11, 21:10 (PR P); 30.11, 22:00 (PR II)
		2010	1	17.08, 23:10 (PR II)
35	<i>Perpetuum mobile op. 10</i>	2009	1	20.02, 01:00 (PR II)
36	<i>Psalom</i>	2005	9	04* (eM) – 8 razy; 08.04* (PR IV)
		2006	1	14.04* (PR II)
		2010	1	10.04, 11:00 (PR III)
37	<i>Salve Regina</i>	2005	1	17.08* (PR II)
		2006	2	20.03* (PR II); 20.12* (PR II)
		2008	1	07.10, 02:00 (PR II)
38	<i>Sarah Was Ninety Years Old</i>	2008	1	07.05* (PR II)
		2009	1	05* (PR O)
39	<i>2 slawische Psalmen</i>	2005	1	18.12* (PR II)
40	<i>Solfeggio</i>	2006	1	29.05* (PR II)
		2008	1	02.04* (PR II)
		2009	1	07* (eM)
41	<i>Spiegel im Spiegel</i>	2005	4	01.04* (PR II); 25.07* (PR III); 14.09* (PR I); 22.12* (PR II)
		2006	3	01* (PR G); 14.05, 17:00 (PR Sz); 06* (PR G)
		2007	1	06.09* (PR II)
		2008	2	01-09* (PR B); 23.04* (PR II)
		2009	6	17.03, 02:00 (PR II); 07* (eM); 01.11, 22:53 (PR II); 02.11* (PR II); 25.11, 02:00 (PR II); 30.11, 20:52 (PR III)
		2010	10	10.04, 10:30 (PR II); 10.04, 21:00 (PR III); 12.04* (PR III); 18.04, 06:00 (PR I); 04-08* (PR B); 06.05, 16:00 (PR II); 28.05, 02:00 (PR II); 20.07, 16:00 (PR II); 21.12, 16:00 (PR II); 23.12, 02:00 (PR II)

42	Stabat Mater	2005	7	20.03* (PR II); 25.03* (PR II) – 2 razy; 01.04* (PR II); 02.04* (PR II); 19.06, 21:05 (PR B); 17.08* (PR II)
		2007	1	04.04* (PR II)
		2008	1	02.12, 23:00 (PR Ł)
		2010	1	11.04, 14:05 (PR II)
43	Summa	2005	4	03.04* (PR II); 04.04* (PR II); 09.04* (PR IV); 10.04* (PR II)
		2006	3	01.02* (PR II); 15.04* (PR II); 20.12* (PR II)
		2008	2	16.09, 13:05 (PR II); 02.12, 23:00 (PR Ł)
		2010	3	29.04, 14:15 (PR II); 28.05, 16:00 (PR II); 07.12, 15:45 (PR II)
44	III Symfonia	2005	2	04.04* (PR II); 09.04* (PR II)
		2006	1	04.11* (PR II)
		2009	1	17.05, 06:00 (PR II)
45	IV Symfonia „Los Angeles”	2010	1	10.09, 06:00 (PR II)
46	Tabula rasa	2005	39	04* (eM) – 36 razy; 08.04* (PR IV); 14.04* (PR III); 01.09* (PR II)
		2006	5	06.03* (PR II); 04* (PR B); 14.05, 17:00 (PR Sz); 31.05* (PR I); 29.12* (PR II)
		2007	4	26.02* (PR II); 02.04* (PR II); 06.04* (PR II); 28.05* (PR II)
		2008	12	01.04, 07:00 (PR V); 01.04, 07:30 (PR V); 02.04, 07:00 (PR V); 02.04, 07:30 (PR V); 03.04, 07:00 (PR V); 03.04, 07:30 (PR V); 04.04, 07:00 (PR V); 04.04, 07:30 (PR V); 05.04, 07:00 (PR V); 05.04, 07:30 (PR V); 06.04, 07:30 (PR V); 10-12* (PR B)
		2009	3	01-06* (PR B); 25.01, 18:00 (PR Sz); 15.04, 16:00 (PR II)
		2010	5	23.03, 15:27 (PR II); 30.08, 06:00 (PR II); 02.11, 19:00 (PR II); 05.12, 10:30 (PR B); 05.12, 12:05 (PR B)
47	Te Deum	2005	2	21.01* (PR II); 26.12* (PR II)
		2006	2	17.04, 20:00 (PR Sz); 29.05* (PR II)
48	Triodion	2007	1	08.11* (PR II)
		2008	1	25.09, 12:05 (PR II)
49	Trisagion	2005	2	26.12* (PR II); 30.07* (PR II)
		2007	1	16.09* (PR II)
		2010	1	11.04, 18:05 (PR II)
50	Trivium	2005	1	17.08* (PR II)
		2006	1	20.03* (PR II)
		2009	2	29.10, 14:50 (PR II); 18.11, 21:30 (PR II)
51	Variationen zur Gesundung von Arinuschka	2010	1	12.07, 23:00 (PR II)
52	The Woman with the Alabaster Box	2006	1	16.09* (PR II)
		2007	1	08.09* (PR II)
		2008	1	25.11, 02:00 (PR II)
		2009	1	23.06, 02:00 (PR II)
		2010	1	20.04, 02:00 (PR II)

53	Zwei Beter	2007	1	31.08* (PR II)
		2008	1	31.07, 13:05 (PR II)
		2010	1	01.11, 14:00 (PR II)

Tabela 1. Wykaz utworów Arvo Pärta nadawanych przez polskie rozgłośnie radiowe w latach 2005-2010

Źródło: Stowarzyszenie Autorów ZAiKS

W latach 2005-2010 polskie rozgłośnie radiowe w trakcie 552 emisji nadały w sumie 53 utwory Arvo Pärta (46,1% spośród dorobku wymienionego w katalogu Universal Edition). W grupie tej znajduje się kilka kompozycji pochodzących z pierwszego okresu twórczości kompozytora (do 1968 roku):

- *Partita* op. 2 na fortepian (1959) – 1 emisja,
- *Perpetuum mobile* op. 10 na orkiestrę (1963) – 1 emisja,
- *Solfeggio* na chór mieszany a cappella (1964) – 3 emisje,
- *Collage über B-A-C-H* na smyczki, obój, klawesyn i fortepian (1964) – 1 emisja,
- *Credo* na chór mieszany, fortepian i orkiestrę (1968) – 4 emisje.

Czterokrotnie wyemitowana została również *III Symfonia* na orkiestrę (1971), reprezentująca okres przejściowy. Przeważającą większość utworów (47) stanowią te utrzymane w technice *tintinnabuli*, z których najnowszym jest *IV Symfonia „Los Angeles”* na orkiestrę smyczkową, harfę, kotły i perkusję (2008). Do najczęściej emitowanych kompozycji należą¹⁵:

- *Fratres*¹⁶ (1977) – 88 emisji (15,94% całości),
- *Tabula rasa*¹⁷ (1977) – 68 emisji (12,32%),
- *Festina lente* na orkiestrę smyczkową i harfę ad libitum (1988/1990) – 42 emisje (7,61%),
- *Passio Domini nostri Jesu Christi secundum Joannem* na tenor, bas, kwartet wokalny, chór, kwartet instrumentalny i organy (1982) – 39 emisji (7,07%),
- *Spiegel im Spiegel*¹⁸ (1978) – 26 emisji (4,71%),

¹⁵ W przypadku kompozycji występujących w kilku wersjach w nawiasie podano datę ukończenia pierwszej z nich.

¹⁶ Utwór funkcjonuje w siedemnastu wersjach: na zespół kameralny (1977), na skrzypce i fortepian (1977/1980), na cztery, osiem, dwanaście... wiolonczel (1977/1982), na kwartet smyczkowy (1977/1985/1989), na wiolonczelę i fortepian (1977/1989), na oktę instrumentów dętych i perkusję (1977/1990), na orkiestrę smyczkową i perkusję (1977/1991), na skrzypce, orkiestrę smyczkową i perkusję (1977/1992), na puzon, orkiestrę smyczkową i perkusję (1977/1993), na wiolonczelę, orkiestrę smyczkową i perkusję (1977/1995), na gitarę, orkiestrę smyczkową i perkusję (1977/2000), na altówkę i fortepian (1977/2003), na orkiestrę dętą (1977/2004), na czterech perkusistów (1977/2006), na altówkę, orkiestrę smyczkową i perkusję (1977/2008), na trzy flety proste, perkusję i wiolonczelę (lub violę da gamba) (1977/2009), na kwartet saksofonowy (w przygotowaniu).

¹⁷ Utwór funkcjonuje w dwóch wersjach: na dwoje skrzypiec, orkiestrę smyczkową i fortepian preparowany (1977) oraz na skrzypce, altówkę, orkiestrę smyczkową i fortepian preparowany (1977).

¹⁸ Utwór funkcjonuje w dwunastu wersjach: na skrzypce i fortepian (1978), na altówkę i fortepian (1978), na wiolonczelę i fortepian (1978), na kontrabas i fortepian (1978), na klarnet (lub klarnet basowy) i fortepian (1978), na róg i fortepian (1978), na flet altowy i fortepian (1978), na obój i fortepian (1978), na rożek angielski i fortepian (1978), na fagot i fortepian (1978), na organy (1978/2010) oraz na saksofon altowy (tenorowy) i fortepian (1978/2011).

- *Arbos*¹⁹ (1977) – 24 emisje (4,35%),
- *Magnificat* na chór mieszany a cappella (1989) – 20 emisji (3,62%),
- *Für Alina* na fortepian (1976) – 19 emisji (3,44%),
- *Kanon Pokajanen* na chór mieszany a cappella (1997) – 19 emisji (3,44%),
- *7 Magnificat-Antiphonen* na chór mieszany a cappella (1988/1991) – 16 emisji (2,90%),
- *Cantus in Memory of Benjamin Britten* na orkiestrę smyczkową i dzwony (1977/1980) – 15 emisji (2,72%).

Aż sześć utworów z tej listy pochodzi z pierwszych lat okresu *tintinnabuli*: *Für Alina*, *Arbos*, *Cantus in Memory of Benjamin Britten*, *Fratres*, *Spiegel im Spiegel*, *Tabula rasa*. Ponadto, *Fratres* oraz *Tabula rasa* (zajmujące dwie pierwsze pozycje w w/w rankingu) funkcjonują jako kompozycje, które utrwały międzynarodową pozycję Pärta²⁰ i są zaliczane do jego najpopularniejszych dzieł.

Większość pozycji z powyższej listy najczęściej emitowanych kompozycji była prezentowana w każdym z sześciu lat objętych analizą. Wyjątek stanowią: *Festina Lente* (brak emisji w 2007 r.), *Passio Domini nostri Jesu Christi secundum Joannem* (brak emisji w 2009 r.), *Kanon Pokajanen* (brak emisji w 2006 r.) oraz *7 Magnificat-Antiphonen* (brak emisji w latach: 2008, 2009).

Porównanie powyższych obserwacji z wynikami badań nad wykonaniami utworów Pärta w Polsce w latach 2005-2010 pozwala stwierdzić nasilenie obecności dwóch utworów: *Fratres* (co najmniej 17 wykonań, 2. miejsce w rankingu) oraz *Spiegel im Spiegel* (co najmniej 11 wykonań, 3. miejsce w rankingu). Najczęściej jednak w krajowym ruchu koncertowym w omawianym okresie czasu obecna była *Bogoróditse Dyévo* (co najmniej 22 wykonania), którą na antenie wyemitowano zaledwie dwa razy. Z kolei z pozostałych pięciu najczęściej emitowanych kompozycji, *Festina Lente* wykonano czterokrotnie, *Tabula Rasa* – zaledwie dwukrotnie, zaś *Passio Domini nostri Jesu Christi secundum Joannem* ani razu.

Ilość emisji zawierających utwory Pärta na antenie poszczególnych stacji radiowych przedstawia się następująco:

- PR Program II – 310 emisji (56,16% całości),
- Radio eM (Ewangeliczna Miłość) – 120 emisji (21,74%),
- PR Program III – 17 emisji (3,08%),
- PR Poznań (Radio Merkury) – 17 emisji (3,08%),
- PR Białystok – 15 emisji (2,72%),
- PR Program I – 15 emisji (2,72%),
- PR Program IV (dawniej „Bis”) – 14 emisji (2,54%),
- PR Szczecin – 14 emisji (2,54%),
- PR dla Zagranicy (Program V) – 11 emisji (1,99%),
- PR Gdańsk – 9 emisji (1,63%),
- PR Łódź – 6 emisji (1,09%),
- PR Lublin – 2 emisje (0,36%),

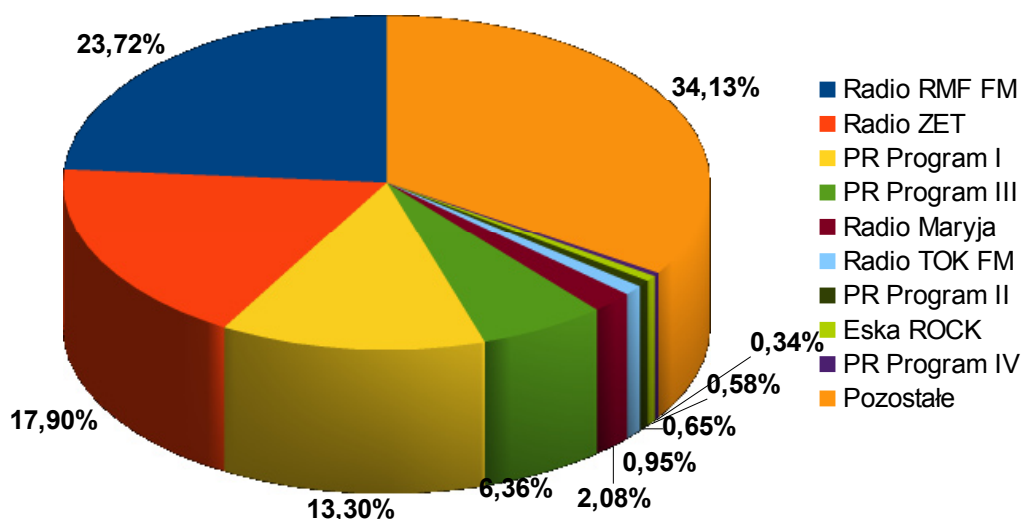
¹⁹ Utwór funkcjonuje w dwóch wersjach: na siedem (osiem) fletów prostych i trzy trójkąty ad libitum (1977) oraz na osiem instrumentów blaszanych i perkusję (1977/1986/2001).

²⁰ Paul Hillier, *Pärt Arvo*, [w:] *The New Grove Dictionary of Music and Musicians*, t. 19, red. Stanley Sadie, Londyn 2001., s. 165.

- PR Opole – 1 emisja (0,18%),
- PR Rzeszów – 1 emisja (0,18%).

Nie jest niespodzianką, że w przedstawionym wyżej zestawieniu na pierwszy plan zdecydowanie wysuwa się Program II Polskiego Radia. *Dwójka* jest bowiem stacją o profilu muzyczno-literackim, adresowaną do odbiorców zainteresowanych wiedzą humanistyczną i sztuką²¹. Uwzględniając fakt, że jest to siódma najczęściej słuchana polska stacja radiowa (zob. wykres 1²²), przypada jej najważniejsza rola w szerzeniu dorobku muzycznego Pärta wśród polskich radiosłuchaczy.

Drugą stacją przodującą w prezentowaniu kompozycji Pärta jest Radio eM (Ewangeliczna Miłość), rozgłośnia radiowa Archidiecezji Katowickiej, obejmująca swoim zasięgiem województwo śląskie, część małopolskiego i opolskiego²³. O uwzględnieniu muzyki Pärta w ofercie programowej tego radia zadecydował zapewne jej sakralny charakter. Warto jednak zwrócić uwagę, że 118 ze 120 emisji (a więc ponad 98%) miało miejsce w kwietniu 2005 roku, co szerzej zostanie skomentowane w dalszej części niniejszego artykułu.



Wykres 1. Słuchalność największych stacji radiowych w Polsce w latach 2005-2010

Utworky Pärta pojawiają się, oprócz *Dwójki*, również w innych ogólnopolskich rozgłoszeniach publicznego Polskiego Radia: Programie III (*Trójka*), posiadającym ofertę informacyjno-rozrywkową kierowaną do młodego, wykształconego odbiorcy²⁴, Programie

²¹ Monika Trochimczuk (analiza i opracowanie), *Przemiany w zwyczajach słuchania radia w latach 2001-2010*, Krajowa Rada Radiofonii i Telewizji, Warszawa 2012, s. 1.

²² Opracowano na podstawie badań audytorium radia *Radio Track* firmy MillwardBrown SMG/KRC, dostępnych w: Monika Trochimczuk, op. cit., s. 2.

²³ <http://www.radioem.pl/index.php/component/content/article/21> [dostęp: 10.01.2013].

²⁴ Monika Trochimczuk, op. cit., s. 1.

I (*Jedynka*) o charakterze uniwersalnym, adresowanym do szerokiego grona słuchaczy²⁵ oraz Programie IV (*Czwórka*) o profilu młodzieżowym, od 2008 r. z rozszerzeniem oferty o sport i tematykę europejską²⁶. Mimo, iż muzyka Pärta zagościła w każdym z tych kanałów w latach 2005-2010 tylko kilkanaście razy, emisje te mają bardzo duże znaczenie w upowszechnianiu twórczości Pärta w Polsce. *Jedynka*, *Trójka* oraz *Czwórka* zajmują bowiem kolejno trzecie, czwarte i dziewiąte miejsce w rankingu słuchalności (zob. wykres 1).

Wśród siedemnastu rozgłośni regionalnych Polskiego Radia (PR) w emisji utworów Pärta na pierwszym miejscu plasuje się PR Poznań (Radio Merkury), prezentując muzykę twórcy z Estonii w każdym roku z okresu 2006-2010. Szczególne zainteresowanie przypada na październik 2007, co może mieć związek z organizowanym wówczas w Poznaniu Nostalgia Festival, na którym wykonano *Kanon Pokajanen* (utwór ten stanowi cztery z sześciu emisji utworów Pärta w roku 2007 na antenie Radia Merkury). Tuż za poznańską rozgłośnią znajduje się PR Białystok, co być może stanowi następstwo uhonorowania Pärta tytułem *Człowiek pogranicza* w Sejnach w 2003 roku, następnie PR Szczecin (choć w latach 2005-2010 w tym mieście nie wykonano żadnego utworu Pärta). Muzyka Estończyka ani razu nie pojawiła się na antenie następujących rozgłośni regionalnych Polskiego Radia: PR Katowice, PR Kielce, PR Koszalin, PR Kraków, PR Olsztyn, PR Pomorza i Kujaw, PR Wrocław, Radio dla Ciebie (PR Warszawa) oraz Radio Zachód (PR Zielona Góra). Fakt ten zaskakuje zwłaszcza w przypadku Radia Kraków (z siedzibą w pierwszym polskim mieście z tytułem Europejskiej Stolicy Kultury w 2000 roku) oraz Radia Wrocław (nadającego z miasta noszącego tytuł Europejskiej Stolicy Kultury 2016).

Muzyka Pärta jest nieobecna także wśród oferty programowej nadawców komercyjnych, w tym dwóch najczęściej słuchanych polskich stacji radiowych: Radio RMF FM i Radio ZET (zob. wykres 1). Problem ten wiąże się jednak z faktem, iż przeważającą większość czasu antenowego tych stacji wypełnia muzyka rozrywkowa. Niespodziewanie jednak muzyka Pärta ani razu nie pojawiła się na antenie ponadregionalnego radia RMF Classic, odbieranego w osiemnastu miastach kraju²⁷. A jak wiadomo, udział muzyki klasycznej w programie tej stacji o charakterze literacko-muzycznym wynosi ponad 89% (2008)²⁸.

Zaskakujące wydaje się również pomijanie dorobku Pärta w programach stacji radiowych o profilu społeczno-religijnym, jak np. Radio Maryja (piąte miejsce w ogólnopolskim rankingu słuchalności, zob. wykres 1) czy innych rozgłośni diecezjalnych, zakonnych i parafialnych. Być może zbyt mały stopień tolerancji światopoglądowej, charakterystyczny dla opcji ideologicznej tych rozgłośni, powoduje brak zainteresowania dla twórcy związanego z Kościołem prawosławnym.

Ilość emitowanych utworów na antenie wymienionych w tabeli 1 rozgłośni w kolejnych latach przedstawia się następująco:

- 2005: 212 emisji (38,41% całości),
- 2006: 68 emisji (12,32%),

²⁵ Monika Trochimczuk, op. cit., s. 1.

²⁶ Ibid., s. 1.

²⁷ <http://www.gruparmf.pl/odbior,articles,47.html> [dostęp: 10.01.2013].

²⁸ *Sprawozdanie Krajowej Rady Radiofonii i Telewizji z działalności w 2008 roku*, KRRiT, Warszawa 2009, s. 80.

- 2007: 50 emisji (9,06%),
- 2008: 54 emisje (9,78%),
- 2009: 82 emisje (14,86%),
- 2010: 86 emisji (15,58%).

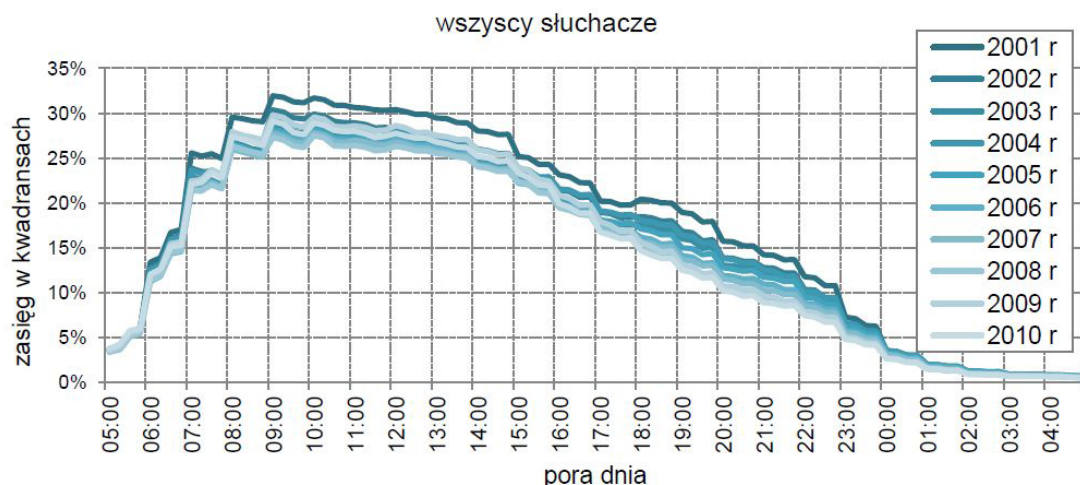
Zauważalne jest znaczne zwiększenie częstotliwości emisji w 2005 roku: 212 utworów, z czego 157 zostało nadanych w kwietniu. Prawdopodobnie jest to związane ze śmiercią papieża Jana Pawła II (2 kwietnia 2005 roku) i trwającą w dniach 3-8 kwietnia żałobą narodową, co niejako wymusiło na stacjach radiowych prezentowanie muzyki klasycznej, zwłaszcza o charakterze sakralnym. Podobna sytuacja, choć o mniejszym stopniu nasilenia, nastąpiła w kwietniu 2010 (31 emisji z 86 dla całego roku). Była ona zapewne następstwem katastrofy lotniczej pod Smoleńskiem, do której doszło 10 kwietnia 2010 roku. Ogłoszono wówczas najdłuższą w historii III Rzeczypospolitej żałobę narodową, która trwała od 10 do 18 kwietnia. W latach 2005-2007 muzyka Pärta pojawiła się w eterze także w dniu urodzin kompozytora (11 września). Zastanawiające, że za każdym razem nadawano utwór *Passio*, co może jednocześnie stanowić nawiązanie do rocznicy zamachu w Stanach Zjednoczonych z 11 września 2001. W programach radiowych z 2010 roku nie znajdujemy natomiast emisji dzieł Pärta, które miałyby uhonorować 75. rocznicę urodzin kompozytora. Średnia ilość emisji utworów Pärta w roku dla lat 2005-2010 wyniosła 110, zaś dla lat 2006-2010 spada do 68.

Tymczasem analiza obecności kompozycji Pärta w ruchu koncertowym nie przynosi zauważalnego zwiększenia wykonań utworów Pärta w roku 2005, ani 2010²⁹. Jest to zapewne związane z faktem, iż w przypadku większości wydarzeń kulturalnych okres żałoby narodowej nie wymusza zmiany ich programu, lecz ich odwołanie lub przeniesienie na późniejszy termin.

Ilość danych pozwalających zanalizować godziny emisji wykonań utworów Pärta została ograniczona z uwagi na fakt, iż rozgłośnie nie zawsze przekazują do ZAiKS-u tego typu informacje. Sytuacja ta dotyczy przede wszystkim Radia eM (Ewangeliczna Miłość, 100% przypadków) oraz Programu II Polskiego Radia (dla lat 2005-2007). Za punkt odniesienia przy omawianiu pozostałych przykładów (w ilości 227, czyli 41% całości) posłuży rozkład dobowej słuchalności radia w Polsce udostępniony przez Krajową Radę Radiofonii i Telewizji, opracowany na podstawie badania audytorium radia *Radio Track* firmy Millward Brown SMG/KRC³⁰.

²⁹ W 2005 odbyło się co najmniej 13 wykonań, 2006: 12, 2007: 16, 2008: 19, 2009: 20, 2010: 21.

³⁰ Monika Trochimczuk, op. cit., s. 7.



Wykres 2. Dobowy rozkład słuchalności radia w Polsce w latach 2001-2010.

W oparciu o przedstawione wyżej wyniki, autorka opracowania wyróżnia porę dzienną (między 6.00 rano a 16.00) oraz wieczorną (od godziny 18.00 do 24.00)³¹. Rozkład emisji utworów Pärta w tych porach przedstawia się następująco:

- pora dzienna: 79 utworów (34,81% badanych przykładów),
- pora wieczorna: 112 utworów (49,34%).

W celu nakreślenia pełnego obrazu badań wyróżniona zostanie dodatkowo pora popołudniowa (między 16.00 a 18.00) oraz nocna (między 24.00 a 6.00). W tych przedziałach czasowych nadano kolejno:

- pora popołudniowa: 15 utworów (6,61%),
- pora nocna: 21 utworów (9,25%).

W czasie liczącej 10 godzin największej słuchalności radia (zob. wykres 2) dorobek kompozytora był zatem prezentowany stosunkowo często. Przeważnie pojawiał się jednak w okresie średniej słuchalności, obejmującej 6 godzin porze wieczornej.

Osobny problem stanowi określenie cykli programowych, w obrębie których wyemitowano kompozycje wymienione w tabeli 1, np. „Poranek Dwójki” – *IV Symfonia „Los Angeles”* (PR II, 10.09.2010, 06:00), *Most Holy Mother of God* (PR II, 05.10.2010, 06:00). Pociąga to za sobą m.in. wyróżnienie takich audycji danego cyklu, podczas których zaprezentowano kilka utworów Pärta, np. „Trzy godziny pod Słońcem” – *Most Holy Mother of God, Zwei Beter* (PR II, 01.11.2010, 14:00) oraz wyemitowano nagrania koncertowe, np. „Filharmonia Dwójki” – *Fratres* (PR II, 02.11.2010, 19:00). Ustalenie danych w tym zakresie, jak również podanie wykonawców nadawanych utworów, wykracza poza ramy niniejszego artykułu. Stanowi jednak interesujące, warte podjęcia, zagadnienie badawcze.

Wpływowe medium, jakim jest radio, przyczyniło się do zdobycia przez Pärta międzynarodowego uznania. Często przytacza się anegdotę związaną z Manfredem Eicherem, założycielem wytwórni płytowej ECM (Editions of Contemporary Music).

³¹ Monika Trochimczuk, op. cit., s. 6.

Jadąc nocą ze Stuttgartu do Zurichu usłyszał on w swoim radiu samochodowym utwór, który oczarował go tak mocno, że zjechał na pobocze, by przysłuchać mu się uważniej. Postanowił zidentyfikować kompozycję i odnaleźć jej twórcę, co udało się półtora roku później³². Dziełem tym była *Tabula rasa* Pärta w wykonaniu Gidona Kremera, Natalii Grindenko (skrzypce) i Alfreda Schnittke (fortepian preparowany) z towarzyszeniem Litewskiej Orkiestry Kameralnej pod dyrekcją Sauliusa Sondeckisa. Owo nagranie znalazło się na płycie *Tabula rasa*, która w 1984 roku zainicjowała serię wydawnictw pod szyldem ECM New Series, jako nowa jakość wobec wydawanej wcześniej muzyki jazzowej i improwizowanej³³. Do dziś wytwórnia Eichera wydała 12 monograficznych płyt z muzyką Pärta, które uchodzą za wzorcowe interpretacje – wszystkie zostały zrealizowane pod nadzorem kompozytora.

Obecnie radio stanowi przede wszystkim ważny czynnik utrwalający powodzenie, jakim cieszy się estoński kompozytor. Na podstawie analiz można stwierdzić, iż w latach 2005-2010 w Polsce spełniało tę rolę umiarkowanie dobrze. Oferta repertuarowa radiostacji w zakresie muzyki Pärta była w latach 2005-2010 dość bogata. Odpowiednio ukazuje ona panoramę dorobku Pärta pod względem:

- **obsady** – nadano kompozycje chóralskie a cappella, chóralskie z orkiestrą, chóralskie z akompaniamentem pojedynczych instrumentów, kameralne (wokalne-instrumentalne), orkiestrowe, na orkiestrę smyczkową oraz kameralne (instrumentalne), a więc reprezentujące wszystkie grupy wyróżnione w katalogu wydawcy, z wyjątkiem kompozycji na kwartet smyczkowy,
- **okresów twórczości** – nadano kompozycje pochodzące ze wszystkich okresów: pierwszego (najstarszy utwór pochodzi z 1958 roku), drugiego (najnowszy powstał w 2008 roku) oraz przejściowego.
- **charakteru** – zaprezentowano utwory instrumentalne oraz z tekstem religijnym.

Lista najczęściej emitowanych utworów odzwierciedla tendencje popularności kompozycji Pärta, o czym najlepiej świadczy fakt, iż ranking ten otwierają: *Fratres* oraz *Tabula rasa*. Zdecydowanym liderem w emisji utworów Pärta jest Program II Polskiego Radia – czołowa polska stacja prezentująca muzykę klasyczną, co pozwala dotrzeć muzyce Pärta do licznych potencjalnych odbiorców. O znajomości twórczości Pärta przez dziennikarzy radiowych świadczy utrzymywanie się emisji na poziomie nie spadającym poniżej 50 rocznie oraz wzmożone nadawanie tych utworów w okresie żałoby narodowej. Za spore rozczarowanie można jednak uznać pomijanie dorobku Pärta przez stację RMF Classic, ośrodki regionalne Polskiego Radia w Krakowie i Wrocławiu oraz, z wyjątkiem Radia eM, rozgłośnie o profilu religijnym.

³² Peter Quantrill, *The Face of the Unknown* [<http://www.arvopart.ee/en/Selected-texts/the-face-of-the-unknown>; dostęp: 10.01.2013].

³³ Ibid.