

Bacciarelli, Aleksander

Dwór Bacciarellich w Osieku koło Łowicza

Mazowieckie Studia Humanistyczne 1/1, 121-138

1995

Artykuł został zdigitalizowany i opracowany do udostępnienia w internecie przez Muzeum Historii Polski w ramach prac podejmowanych na rzecz zapewnienia otwartego, powszechnego i trwałego dostępu do polskiego dorobku naukowego i kulturalnego. Artykuł jest umieszczony w kolekcji cyfrowej bazhum.muzhp.pl, gromadzącej zawartość polskich czasopism humanistycznych i społecznych oraz w kolekcji mazowieckich czasopism regionalnych mazowsze.hist.pl.

Tekst jest udostępniony do wykorzystania w ramach dozwolonego użytku.

DWÓR BACCIARELLICH W OSIEKU KOŁO ŁOWICZA

Wstęp

Od kilku lat zajmuję się renowacją rodzinnego dworu w Osieku. Przy tej okazji, zmuszony zostałem niejako do napisania jego krótkiej historii oraz wykonania studium architektoniczno-planistycznego, zarówno samego dworu jak i parku, który go otacza. Studium to posłużyło do sporządzenia projektów renowacji. Ponieważ jest to tyleż historia mojej rodziny, co opis jej domu, który stał się zabytkiem, postanowiłem wyniki tych rozważań złączyć w jedno opracowanie.

Wiele z przytoczonych wiadomości pochodzi z tradycji ustnej. Mój dziadek Władysław, którego opowiadań słuchałem w dzieciństwie, był synem powstańca 1863 r., a jego dziadek Józef był już pełnoletni za życia Marcello Bacciarellego w czasie epopei napoleońskiej. Dziadek opowiadał mi na przykład poniższą anegdotę:

Malarz Bacciarelli nie nauczył się nigdy polskiego, ale żywiąc uczucia patriotyczne dla swej nowej ojczyzny starał się choć język jej rozumieć. Kiedyś wysłuchawszy w czasie mszy słów modlitwy „Od powietrza, głodu, ognia – ochroń nas Panie”, zdziwiony był jej treścią, gdyż zamiast „od powietrza” zrozumiał „od półwieprza”. Zdziwieniem swym podzielił się na dworze, co wywołało wesołość.

Nie jest, natomiast, prawdziwa anegdota o powstaniu nazwy ul. Bagatela od ulubionego królewskiego powiedzonka, choć jest ona bardzo ładna i wszyscy w nią wierzą.

Zadziwiające, jak bardzo historia rodziny wynika z losów naszego narodu, a jednocześnie jak wiele w niej dążeń do ich poprawy. Jest przez to tak typowa, że może warta poznania.

Bacciarellowie z Osieka

Wieś Osiek położona jest 15 km na północ od Łowicza, przy drodze Łowicz-Wejście-Ilów, nad rzeczką Witonią (Lutynią), lewym dopływem Bzury. Nazwa Osiek oznacza umocnienie-przegrodę powstałą przez zwalenie pni drzew.

Umocnienia takie tworzone były na granicy obszarów plemiennych lub też wokół mniejszych obszarów pól czy pastwisk wykarczowanych w puszczy.

Osadnictwo na tych ziemiach sięga prehistorii. Na obszarze parku w Osieku znajduje się łupane krzemienne groty i narzędzia. W sąsiedniej wsi Różyce rozpoczęto wykopaliska w grodzisku o charakterze otwartym (z okresu wpływów rzymskich). Nieznaczące wyniesienie obszaru parku ponad dolny taras rzeczki Witoni i jej dopływu stwarzało dogodne miejsce dla osadnictwa.

W czasach historycznych lokacja wsi Osiek udokumentowana jest od 1443 r. Był to okres intensywnego trzebienia puszczy i rozszerzenia obszarów uprawnych w tej części łowickiego. Wieś należała do łowickiej domeny arcybiskupa gnieźnieńskiego. Lokowana była na prawie niemieckim. Wójt płacił roczny czynsz zebrany od chłopów (nie odrabiali oni pańszczyzny). W XVIII w. wieś Osiek została wyłączona z domeny arcybiskupiej i nadana przez króla Stanisława Augusta Poniatowskiego swemu nadwornemu malarzowi i przyjacielowi Marcello Bacciarellemu, na prawach dzierżawy emfiteutycznej (na 50 lat z prawem dziedziczenia i przedłużania). Nastąpiło to w 1768 r. (po raz wtóry dzierżawę odnowiono w roku 1818). Niebawem M. Bacciarelliemu nadano polskie szlachectwo. W 1771 r. uchwałą sejmu do włoskiego herbu Bacciarellich dołączono połowę białego orła¹.

Artysta pochodził z umbryjskiej szlachty osiadłej w Rzymie i czerpiącej dochody z funkcji dworskich i umiejętności artystycznych. Jego krewny Filippo był również malarzem. W Polsce M. Bacciarelli, z racji rozlicznych funkcji, prac i obowiązków, przebywał stale na dworze królewskim w Warszawie. Początkowo zatrudniony do wykonania reprezentacyjnych portretów monarchy i jego rodziny, realizował następnie coraz szerszy program malarski, dekorując królewskie rezydencje cyklami obrazów historycznych, galeriami sławnych Polaków, plafonami alegorycznymi itp. Z czasem stał się głównym doradcą w sprawach sztuki, budownictwa i edukacji artystycznej oraz realizatorem przedsięwzięć króla, z oficjalnym tytułem Dyrektora Budowli Królewskich. Funkcję tę sprawował do śmierci monarchy w Petersburgu.

W Warszawie mieszkał Bacciarelli początkowo na Zamku, gdzie miał tzw. malarnię, następnie w jego pobliżu, a ostatecznie w pałacyku położonym w „Ogrodzie” przy ul. Okopowej (dziś ul. Bagatela), który zajmował teren pomiędzy Belwederem a obecnym pl. Unii Lubelskiej. Pałacyk Bacciarellego projektowany był przez Jana Christiana Kamsetzera i ostatecznie rozbudowany w latach 1788-93. Częściowo uszkodzony w czasie ostatniej wojny, został po wojnie rozebrany².

Posiadłość Osiek malarz przejął około 1775 r., po uzyskaniu zgody władz kościelnych na wyłączenie jej z kościelnej domeny. Początkowo stanowiła jedynie dodatkowe źródło dochodów (problematycznych) i administrowana była przez rządce.

M. Bacciarelli miał dwu synów i trzy córki. Starszy Fryderyk (1756-1829)

1 A. Chyczewska, *Marcello Bacciarelli 1731-1818*, Wrocław 1973.

2 N. i Z. Batowscy, M. Kwiatkowski, *Jan Christian Kamsetzer*, Warszawa 1978, s. 180-185.

pełnił w ostatnich latach panowania Stanisława Augusta funkcję sekretarza królewskiego i odgrywał znaczną rolę w okresie prac Sejmu Czteroletniego jako eksponent polityki króla wśród patriotów. W 1794 r. był członkiem Najwyższej Rady Narodowej – rządu insurekcji kościuszkowskiej³, nie pozostawił potomstwa. Młodszy syn Franciszek (1764-1842) ukończył Szkołę Rycerską i przed 1792 r. pełnił służbę w twierdzy Kamieniec Podolski. Walczył w insurekcji w randze kapitana. Po upadku Rzeczypospolitej i likwidacji jej wojska przeniósł się na stałe do Osieka, którym z woli ojca administrował od 1796 r. Żonaty z Gertrudą Aslanowicz (z rodziny pochodzenia ormiańskiego osiadłej w okolicach Baru na Podolu), stał się protoplastą polskiej linii rodu. Po śmierci Marcello Bacciarellego w 1818 r., Franciszek zachował Osiek jako swoją część spadku i odnowił jego dzierżawę na kolejne 50 lat⁴. (Pałac Bacciarellich w Warszawie przy ul. Okopowej zamieszkiwany początkowo przez córkę malarza – Annę, został sprzedany). Franciszek miał pięciu synów: Marcelego, Karola, Józefa Teodora i Tadeusza.

Marceli, urodzony w 1789 r., w czasach Księstwa Warszawskiego służył w wojsku. W kampanii 1809 r. był sierżantem i odznaczył się w czasie szturmowania Zamościa. Kampanię rosyjską 1812 r. zakończył w randze porucznika. W powstaniu listopadowym (zwanym wtedy „Rewolucją”) służył w Drugim Pułku Piechoty, który operował na Litwie. Podobno w bitwie pod Rajgrodem dowodził tym pułkiem w polu, za co odznaczono go złotym krzyżem *Virtuti Militari*. Po upadku powstania był internowany w Prusach, skąd powrócił po kilku latach i osiadł w Sierpcu⁵. W Osieku gospodarował Karol Bacciarelli (1795-1875). Teodor, urodzony w 1803 r., służył w wojsku Królestwa Polskiego (w chwili wybuchu Powstania Listopadowego w stopniu podporucznika). Tradycja rodzinna mówi, że wszyscy wnukowie malarza wzięli udział w powstaniu. Teodor – awansowany w czasie działań do stopnia majora, dowodził pułkiem piechoty w bitwie pod Bolimowem, gdzie stracił nogę. Po klęsce powstania został dymisjonowany w stopniu sprzed rewolucji. Po kilku latach przyjęty do służby państwowej i mianowany burmistrzem Bodzentyna, posadę tę utracił za nieprawomyślność, między innymi z powodu zamiłowania do pieśni wojskowych, takich jak *Mazurek Dąbrowskiego* czy *Nasz Chłopicki chłopak dziarski*, które rozkazywał grywać w karczmach⁶. Po bezpotomnej śmierci Karola Osiek przeszedł w ręce Józefa (1797-1875).

Józef i jego najstarszy syn Aleksander doprowadzili Osiek do znacznego rozkwitu (wybudowali tu browar). Zakupili też majątki okoliczne (bądź dzierżawili): Boczki, Różyce, Koszajec oraz Pilichowo, Bitkowice i Wilczkowo w Dobrzyńskim.

Aleksander Bacciarelli (1832-1911) był jednym z założycieli Towarzystwa Rolniczego. Bracia Aleksandra gospodarowali we własnych majątkach: Kazi-

3 A. Zamoyski, *Ostatni król Polski*, Warszawa 1994.

4 M. Walis, *Testament Bacciarellego*, „Biuletyn Historii Sztuki”, R.XVIII 1956, nr 1.

5 C. Bacciarelli, *Saga rodu*, rękopis z 1970 r. w zbiorach autora.

6 Archiwa Miejskie Bodzentyna. Zyciorys Teodora Bacciarellego.

mierz (1851-1918) na Kujawach (Miechowice, Jądrowice i Waganiec), Jan (1840-1906) w Ciechanowskim (Rydzewo, Kopacze), Władysław (daty życia nie znane) w dzierzawionych od Potockich, po 1870 r., Kaskach koło Błonia. Stanisław (1848-1936) w Reczynie w Płockiem.

W powstaniu 1863 r. Aleksander Bacciarelli był delegatem Rządu Narodowego na okręg łowicki. Do obowiązków jego należało załatwianie korespondencji (miał pieczęć urzędową), zbieranie podatków, dostarczanie żywności i zaopatrzenia oddziałom. Sprawował też władzę sądowniczą, wydając wyroki na zdrajców. Z jego polecenia przysłany „sztyletnik” powiesił na rozstajnych drogach w Różycach niemieckiego kolonistę, który donosił Rosjanom. W okolicy Osieka kilkakrotnie działały oddziały powstańcze, dowodzone przez Edmunda Calliera⁷. W dniu 25 lipca 1863 r. stoczyły one na polach sąsiedniej wsi Skowroda potyczkę z rosyjskim oddziałem z Kiernozi. Po walce powstańcy odpoczywali we dworze w Osieku. Według relacji mojego dziadka konie ich były tak wynędzniałe, że siodła zwisały pod brzuchami. Po napojeniu koni i częściowej ich wymianie, ostrzeżeni o zbliżaniu się wroga, powstańcy cofnęły się. Starsza siostra mego dziadka – Julia pamiętała, że jako czteroletnie dziecko siedziała wówczas na kolanach powstańców.

Władysław Bacciarelli ukończył, podobnie jak Aleksander, gimnazjum płockie i do wybuchu powstania gospodarował w Wilczkowie. W 1863 r., w potyczce stoczonej przez oddział Taczanowskiego pod Kołem, został ranny i zniesiony przez swego towarzysza, pana Marka, z pola walki, kurowany był w dworku burmistrza Koła, Szymańskiego. Córka burmistrza wyleczyła go i poślubiła mimo znacznej różnicy wieku.

Powstanie upadło. Nępany szykanami władz Aleksander Bacciarelli sprzedał Osiek i około 1880 r. przeniósł się w Grójeckie, gdzie kupił większy majątek – Rożce. Utworzył tam spółkę przemysłowo-rolną, która zbankrutowała, powodując jego ruinę. Wówczas Aleksander przeniósł się do Redcza – dzierzawionego majątku na Kujawach. Ostatnie lata życia spędził w Wagańcu – majątku młodszego brata Kazimierza najlepszego rolnika w rodzinie.

Ostatni Bacciarellowie z Osieka to synowie Aleksandra: Władysław (1868-1960), doktor medycyny, studia (przerwane wydaleniem z Uniwersytetu Warszawskiego za organizowanie manifestacji w setną rocznicę uchwalenia Konstytucji 3 maja) kończył w Dorpacie w Estonii. Był ordynatorem szpitala Dzieciątka Jezus w Warszawie. W czasie pierwszej wojny ewakuowany ze szpitalem do Rosji, działał w Komitecie Polskim w Moskwie. Jako delegat wojska wybrany był do rewolucyjnej dumy. Po ustanowieniu władzy bolszewików udało mu się uzyskać pozwolenie na powrót do Polski. W uznaniu zasług przy organizowaniu Wojska Polskiego w Rosji, korpusu dowodzonego przez gen. Józefa Dowbora-Muśnickiego, zaproponowano mu w 1918 r. stanowisko szefa służby medycznej WP i rangę generałską. Propozycje te odrzucił, mając awersję do wojny i wojska. W okresie międzywojennym Władysław Bacciarelli prowadził prywatną prakty-

7 J. Wegner, *Łowicz i okolice w okresie rozwoju i upadku Powstania Styczniowego*, Mazowiecki Ośrodek Badań Naukowych MTK, Łowicz 1983, s. 3.

kę, był lekarzem teatralnym i zakładowym w Państwowym Monopolu Tytoniowym. Pomimo podeszłego wieku w 1939 r. ochotniczo wstąpił do Straży Obywatelskiej, by nieść pomoc rannym w obronie Warszawy. Obowiązki swe spełniał również w Powstaniu Warszawskim. Z przekonania był narodowym demokratą.

Młodszy syn Aleksandra – Marceli (1870-1969), ukończył Wydział Prawa Uniwersytetu Warszawskiego, był prezesem sądu apelacyjnego w Warszawie, a ostatnio notariuszem w Grójcu.

Osiek został sprzedany p. Kakietkowi, sędziemu z Łowicza. Następnym właścicielem był p. Szaniawski, a w okresie międzywojennym Janina Grabińska – córka właścicieli Walewic.

W czasie pierwszej wojny światowej, w 1915 r., front rosyjsko-niemiecki utrzymywał się przez trzy tygodnie na zachód od wsi Osiek. Mogiła z tego czasu przetrwała do 1985 r., kiedy to została zniszczona przez sołtysa. We wrześniu 1939 r. przez Osiek przechodziły cofające się oddziały grupy operacyjnej gen. Knolla, idące na Sochaczew. Następnie zostały tu okrążone i rozbrojone resztki kawalerii z oddziałów osłaniających odwrót armii „Pomorze”. W czasie okupacji dwór stanowił oparcie dla Armii Krajowej. Właścicielka, pani Janina Grabińska, przechowywała we dworze osoby „spalone”. Znajdował się tu również skład broni pozostałej z kampanii wrześniowej i ze zrzutów. W 1944 r. właścicielka musiała uciekać przed aresztowaniem. Po wojnie nie mogła już tu wrócić, a majątek rozparcelowano. Zmarła bezdzietnie około 1970 r.

Dwór i budynki wykorzystywały: MO, Urząd Gminy, szkoła, poczta, spółdzielnia produkcyjna, ośrodek maszynowy, a ostatnio kilka rodzin lokatorów, które stopniowo przenosiły się do własnych domów. W roku 1975 rodzina Bacciarrellich, kierując się romantycznym poczuciem odpowiedzialności, podjęła starania o ocalenie dworu i parku w Osieku przed ostateczną zagładą.

Starania te prowadził dr inż. Władysław Bacciarelli (1915-1990; syn lekarza), wykładowca Politechniki Warszawskiej (ochotnik w obronie Warszawy w 1939 r., były żołnierz AK, uczestnik Powstania Warszawskiego – budowniczy barykady przez ul. Marszałkowską przy Żurawiej, organizator odbudowy Warszawy, twórca systemów budownictwa mieszkaniowego), następnie jego syn Aleksander i synowa Maria Krystyna.

Starania, popierane przez dyrektora Muzeum Narodowego prof. Stanisława Lorentza oraz Ministerstwo Kultury i Sztuki i Konserwatora Wojewódzkiego ze Skierniewic, doprowadziły do inwentaryzacji dworu i parku oraz wpisania obu do rejestru zabytków.

W 1982 r. małżonkowie Maria i Aleksander Bacciarelli odkupili od Państwowego Funduszu Ziemi dwór wraz z parkiem, przywracając dwustuletni związek rodziny z Osiekiem. Dla naszych dzieci Filipa i Katarzyny jest to dom rodzinny.

Wykonano projekt renowacji dworu, przeprowadzono remont, porządkowano też park oraz remontowano zachowane budynki dawnego folwarku. Teren parku ogrodzono. Do dworu przeniesiono część rodzinnych pamiątek i mebli. Powoli tworzy się tu zbiory malarstwa i zapełnia bibliotekę. Jesteśmy jedynymi

z rodziny, którzy powrócili na wieś. Pokolenie mojego ojca, wygnane ze swych domów i majątków, wymarło zachowując poczucie krzywdy, gdyż zniszczono w nich wiarę nie tylko w prawo, ale i w człowieka, we własnych sąsiadów i podopiecznych. Mój ojciec długo nie chciał odwiedzić Niedroża w Płońskiem, gdzie się wychował. Z moich krewnych – pozostało w Polsce niewielu. W Warszawie mieszkają Ryszard (aktor), Jarema (inż. mechanik) oraz Jerzy (inż. instalator). Dziś, gdy komuniści wracają do władzy, i mnie nachodzą wątpliwości czy jest tu dla nas miejsce.

Opis dworu

1. Architektura dworu

Dwór⁸ jest parterowy (Rys. 1). Posiada wymiary 9,20 x 20,50 m. Zorientowany jest o kilka stopni na zachód od kierunku północ-południe.

Od północy (od podjazdu) do dworu prowadzi klasycystyczny ganek, oparty na czterech kolumnach, zwieńczony trójkątnym tympanonikiem (niski porządek). Od południa dom posiada podwójne wejście na taras. Bryła dworu jest obecnie niesymetryczna, co wynika z rozbudowy części zachodniej.

Ściany są tynkowane. Okna polskie, obwiedzione opaskami. Pierwotnie dach pokryty był czerwoną dachówką karpiówką, której potłuczone fragmenty znajduje się w gruzach, następnie – eternitem i papą. Obecnie dach pokryty jest blachą ocynkowaną w arkuszach łączonych „w rurkę”. Od południa na dachu są cztery mansardy, a od północy wole oczka.

2. Wnętrza

Wnętrza dworu są proste. Ściany domu były tynkowane. Podłogi sosnowe z szerokich desek. Sufity przybite od góry do belkowania. Nie zachowały się ślady świadczące, by belkowanie przysłonięte było kiedyś podsufitką i tynkowane.

Stołarka okienna i drzwiowa jest typu polskiego. Są jednak przekazy, że kilka okien od ogrodu było zakończonych łukami. Większość drzwi jest niska i szeroka z filonowymi płycinami. Główne wejście i salon mają drzwi dwuskrzydłowe.

Zachowała się tylko jedna kuta, w formie liścia, klamka o cechach osiemnastowiecznych.

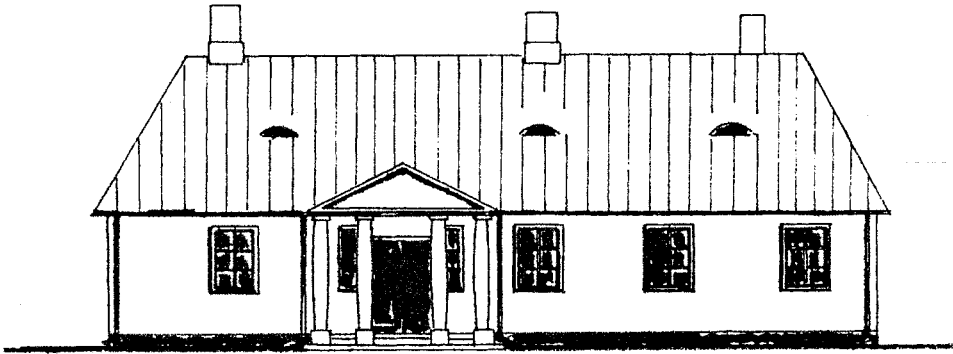
Istnieją ślady zamurowań dwu kominków (w salonie i dawnym gabinecie).

W czasie kopania nowych fundamentów znaleziono fragmenty terrakotowego gzymsu i fryzu z girlandami (o cechach klasycystycznych). W kuchni przetrwał piec chlebowy. Zachowały się dwa proste, białe piece kaflowe.

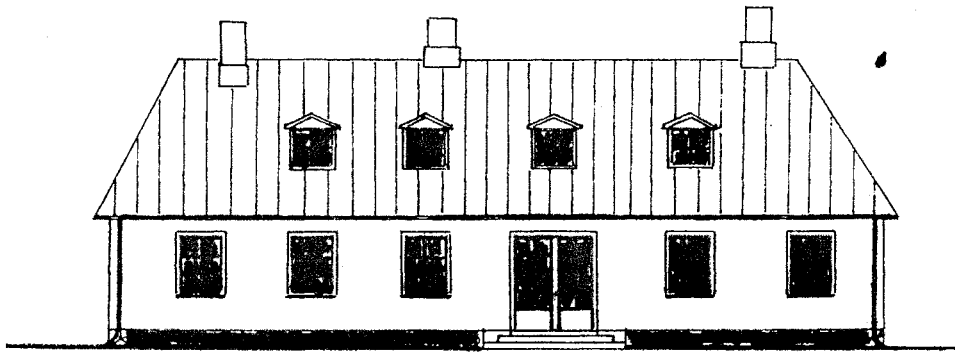
Po niebieskim adamaszku, którym miał być wybity jeden z pokoi, nie pozostał żaden ślad.

Fotografie 1 i 2 przedstawiają dwór w listopadzie 1987 r.

8 A. Bacciarelli, W. Bacciarelli, *Opis techniczny prac renowacyjno-budowlanych w zabytkowym dworze w Osieku*. maszynopis dla Wojewódzkiego Konserwatora Zabytków w Skierniewicach, Warszawa 1980.

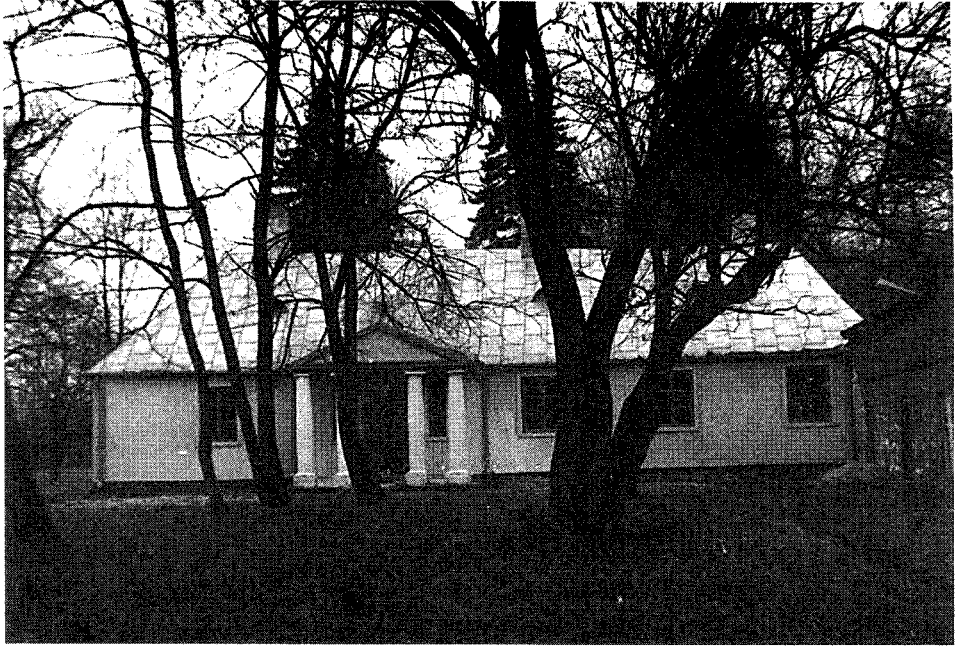


od północy



od południa

1. DWÓR W OSIEKU



1. Dwór w Osieku
2. Dwór od podjazdu

3. Układ funkcjonalny

W końcu XVIII w. dwór spełniał rolę wiejskiej siedziby użytkowanej czasowo.

W rozkładzie domu można wyodrębnić funkcję reprezentacyjno-towarzyską (salon i stołowy), administracyjną (gabinet) i mieszkalną.

Układ domu według przekazów rodzinnych i odkrytych relikwów był następujący:

Z ganku wejście do sieni, z której troje drzwi prowadziło – w lewo do salonu, prosto do pokoju stołowego i w prawo do gabinetu (kancelarii) pana domu, za którym znajdowała się kuchnia. (Rys. 2).

Od ogrodu kolejno (od zachodu) położone były: pokój zwany „niebieskim” lub „panieńskim” – wyłożony niegdyś niebieskim adamaszkiem, pokój stołowy, pokój sypialny. W narożniku południowo-zachodnim znajdował się pokój służbowy. Małe pokoje – niebieski i narożny przypominały alkierze dworów siedemnastowiecznych.

W wieku XIX dwór rozbudowano, by mógł pomieścić większą rodzinę. Rozbudowano część kuchenną i sanitarną. Dodano pomieszczenie kredensowe i łazienkę, a dawny pokój służbowy powiększono i zmieniono na sypialnię.

Przed ostatnią wojną dwór przeszedł częściową przebudowę, w czasie której odnowiono część wschodnią. Nie znam przyczyny pozostawienia części zachodniej w stanie pierwotnym i dalszej rozbudowy dworu w kierunku zachodnim, gdzie dobudowano jeszcze jedną sypialnię i powiększono część kredensową. Ostatnia właścicielka była niezamężna. Być może odwiedzali ją liczni krewni i znajomi, lub też, jak twierdzą mieszkańcy wsi, część służby mieszkała we dworze. Od ogrodu dostawiono ganek. Osobne wejścia prowadziły z niego do dawnego pokoju stołowego i pokoju sypialnego.

Od zachodu do dworu dobudowano, prostopadle, oficynę z ciosanego kamienia polnego, w której mieścił się spichlerz.

Obecnie powrócono do bryły dworu z połowy XIX w. Rozebrano dobudówkę zachodnią. Rozkład domu dostosowany jest do współczesnych potrzeb rodziny. Część południową przeznaczono na mieszkanie i pracownię. W salonie organizowane będą wystawy.

Miejsce kancelarii zajął korytarz, który łączy sień i kuchnię. Znajduje się przy nim łazienka i w.c. Ganek na tarasie rozebrano. Okna na poddaszu mogą oświetlić dodatkowo, letnie pokoje.

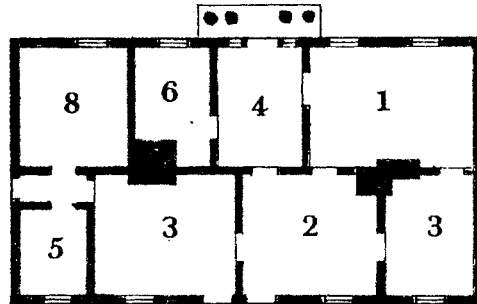
4. Konstrukcja dworu

Pierwotnie dwór był drewniany na kamiennym fundamencie⁹. Konstrukcja dworu posiadała układ podłużny (zachowany). Ściany zewnętrzne zostały wykonane z bali modrzewiowych ułożonych poziomo z wzajemnym dyblowaniem, osadzonych w słupach również drewnianych. Poziome spoiny bali wypełniał

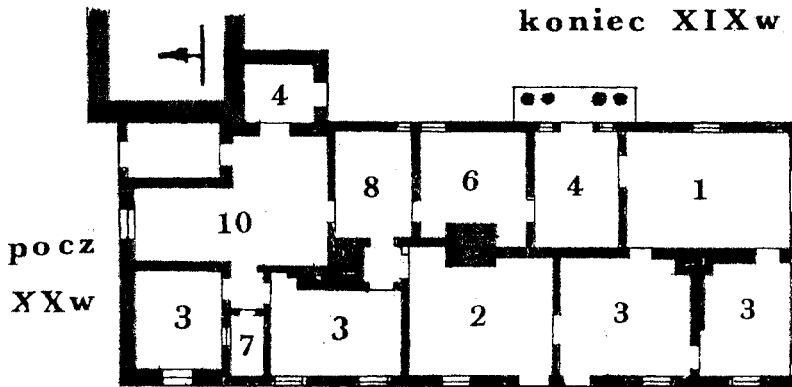
9 A. Bacciarelli. W. Bacciarelli, *Inwentaryzacja zabytkowego dworu w Osieku k. Łowicza*. Opracowanie dla Muzeum Narodowego w Warszawie, Warszawa 1976, s. 1-4.

koniec XVIIIw

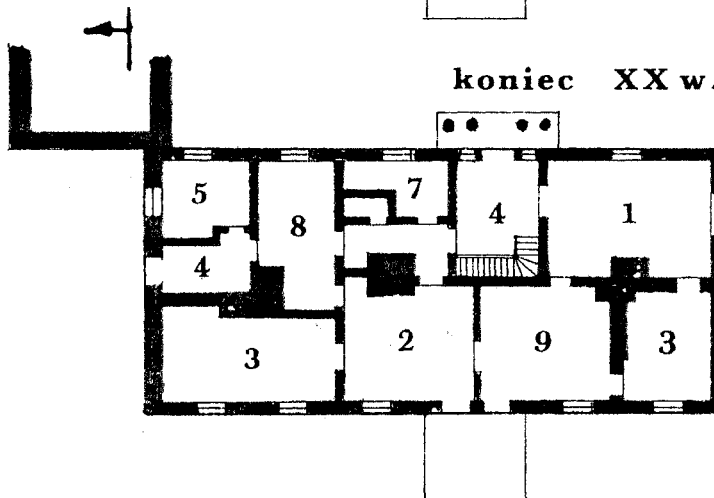
- 1 salon
- 2 stołowy
- 3 sypialnia
- 4 sień
- 5 służbowy
- 6 gabinet
- 7 łazienka
- 8 kuchnia
- 9 pracownia
- 10 kredens



koniec XIXw



koniec XX w.



2. DWÓR W OSIEKU

mech. Całość konstrukcji ścian zewnętrznych była zwieńczona podwalinami i oczepami. W narożach bale łączono na zrąb.

Ściany wewnętrzne, pierwotnie drewniane, są obecnie wymurowane z cegły.

Ściany zewnętrzne i wewnętrzne pierwotnie były obite dranicami, a na nich tynki wapienne. Obecnie ściany zewnętrzne ocieplono płytami supremy.

Stropy posiadają konstrukcję belkową drewnianą. Przenośne belki stropowe pokrywała warstwa desek, na którą nałożono polepę, obecnie – izolację z wełny mineralnej.

Wieżba dachowa składa się z krokwi wspartych na płatwiach podłużnych stolca. Do krokwi przybite jest poszycie deskowe. Pierwotnie dwór posiadał dwa przewody kominowe. Są one znacznych rozmiarów. Środkowy komin ma na poddaszu otwór do czyszczenia przez kominiarczyka. Trzeci komin, kuchenny, jest mniejszy.

W okresie międzywojennym w części wschodniej wykonano nową podmurówkę. Ściany wewnętrzne zastąpiono murowanymi, a zewnętrzne rozebrano i złożono ponownie.

Poprawienie części kuchennej, której ściany prawie całkowicie się rozpadły, wykonano w 1987 r. Ściany pokryto nowymi tynkami.

Analiza układu kompozycyjnego parku

1. Ustalenie autorstwa, czasu powstania i pierwotnego kształtu

Park w Osieku założony został w czasie, gdy gospodarował tu Franciszek Bacciarelli (1764-1842). Młodszy syn malarza był oficerem w Korpusie Inżynierów Wojsk Polskich. Wykształcony w Szkole Rycerskiej, w końcu lat osiemdziesiątych (do 1792 r.) odbywał służbę w twierdzy Kamieńca Podolskiego, by potem brać udział w wojnie obronnej i insurekcji kościuszkowskiej, w randze kapitana. Plany Łazienek jego autorstwa znajdowały się w zbiorach rodziny jeszcze w okresie międzywojennym.

Pomiary topograficzne stanowiły w Polsce w końcu XVIII w. podstawę zarówno prac fortyfikacyjnych jak też projektowania założeń parkowych. Z podkładu mapowego korzystali architekci królewscy Dominik Merlini czy Jan Chrystian Kamsetzer, projektując przebudowy Łazienek lub Belwederu.

Nie mamy danych, by stwierdzić, czy wykonane przez Franciszka Bacciarelliego plany Łazienek, które już nie istnieją, były tylko zdjęciami topograficznymi, czy też zawierały elementy projektowe. Wydaje się jednak, że M. Bacciarelli kształcił syna z myślą o jego karierze dworskiej i udziale w planach budowlanych królów. Kariera wojskowa wynikała, być może, z ograniczeń budżetowych króla (również w wojsku trudno było się mu utrzymać po 1792 r., wobec redukcji etatów).

Wyraźnym dowodem na udział doświadczonego inżyniera, planisty w pierwotnym założeniu parku, jest kształt stawów, a szczególnie największego – regularnego serca. Figura taka musiała być wytyczona dokładnie z projektu.

Autora parku w Osieku można by poszukiwać w gronie architektów królewskich nadzorowanych przez M. Bacciarelliego i projektujących również dla

niego. Mogli to być Szymon Bogumił Zug lub Kamsetzer, który jest autorem pałacyku i budowli ogrodowych w warszawskiej posiadłości malarza w ogrodzie „Bagateli”.

Malarz otrzymał nadanie Osieka w 1768 r. Kilka lat trwało uzyskanie zezwolenia na wyłączenie tego majątku z domeny arcybiskupiej. Właściwe przejęcie mogło nastąpić po 1775 r. F. Bacciarelli był w tym czasie kadetem, następnie służył w twierdzy Kamieńca. Od zatrudnień wojennych mógł być wolny dopiero po upadku Rzeczypospolitej, po 1794 r.

Jednocześnie w latach 1788-93, M. Bacciarelli rozbudowywał siedzibę w ogrodzie „Bagateli”, według projektu J.Ch. Kamsetzera. Jest bardzo prawdopodobne, że Kamsetzer w tym okresie projektował też dwór w Osieku. Nie wydaje się jednak możliwe, by w Osiek inwestowano przed upadkiem Rzeczypospolitej. Król tuż przed śmiercią projektował podróż do Włoch, M. Bacciarelli chciał mu towarzyszyć (planował sprzedaż „Bagateli”). Starszy syn malarza Fryderyk przebywał przez pewien czas przy królu, był królewskim sekretarzem¹⁰.

Po roku 1798, w którym zmarł Stanisław August Poniatowski, M. Bacciarelli zaprzątnięty był sprawą uzyskania należności od spadkobiercy króla – ks. Józefa Poniatowskiego. Jego starszy syn szukał zajęcia w służbie nuncjatury papieskiej. Franciszek Bacciarelli natomiast po 1795 r. przebywał stale w Osieku (może z przerwą na kampanie napoleońskie). Realizował on budowę dworu (możliwe że według projektu Kamsetzera) oraz rozplanowywał park.

Dwór wielokrotnie przebudowywany nie posiada dziś cech wystarczająco charakterystycznych dla dokładnego datowania czy ustalenia autorstwa. Niemniej jednak ogólny jego kształt oraz zachowane starsze elementy wskazują na klasycystyczny rodowód.

Dwór posiada klasycystyczny ganek na czterech kolumnach. W pierwotnym kształcie elewacje były symetryczne osiowo (dwór był krótszy, przedłużono część kuchenną).

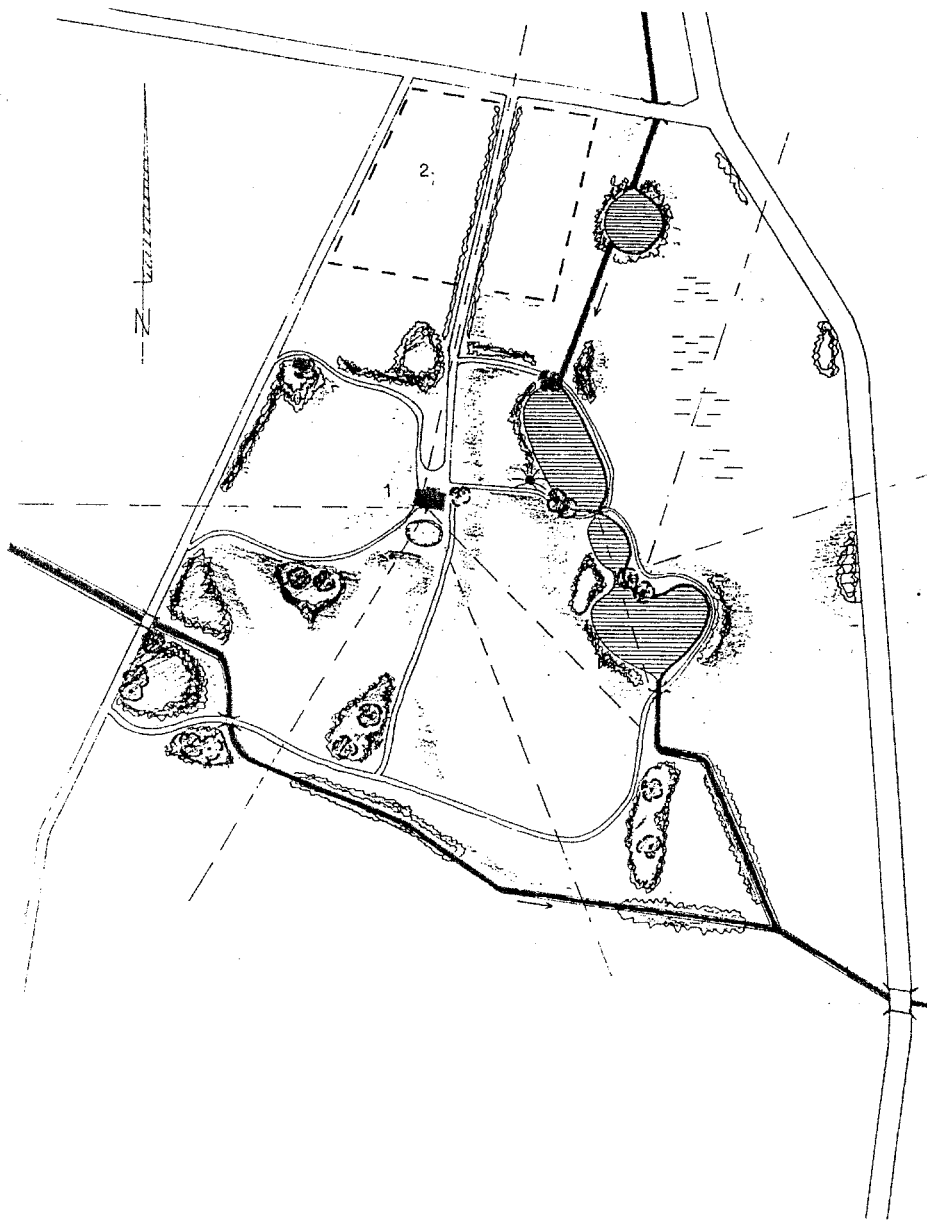
Znajdowane fragmenty dachówek, płaskie cegły, wtórnie użyte, oraz resztki ceramiki noszące cechy końca XVIII w., potwierdzają datowanie.

Nie zachowały się żadne budowle ogrodowe, choć istnieją pozostałości trzech z nich: mostku przez stawy, altany nad stawem oraz bliżej nieokreślonej budowli na półwyspie pomiędzy stawami. W tym stanie rzeczy przeprowadzono hipotetyczną próbę odtworzenia kształtu parku, uwzględniając najstarsze relikty. Efekt tych rozważań widoczny jest na rys. 3.

Park o powierzchni 10 do 14 ha, zakomponowany był w środku 200-hektarowego majątku. Zagrody chłopskie, rozłożone obecnie na obwodzie obszaru pól majątku, tworzyły kiedyś tzw. Starą Wieś wzdłuż drogi na Wejsce. Granice czworoboku parku stanowiły: droga Łowicz-Wejsce od wschodu, droga boczna do wsi Osiek od północy, droga do pól od zachodu oraz rzeczka Witonia (Lutynia) od południa.

Oprócz rzeczki Lutyni, z północy na południe przez teren parku przechodził

10 M. Żwirska, *Ostatnie lata życia króla Stanisława Augusta*. Warszawa 1978, s. 12.



3. PARK W OSIEKU

Układ kompozycyjny w początku XIX w.

1. Dwór
2. Folwark

jej dopływ. Strumień ten stanowił arterię zasilającą ciąg czterech stawów, z których największy – południowy ma kształt serca.

Dwór położony jest na zachód od ciągu stawów i zajmuje prawie centralną pozycję w parku. Prowadzi do niego droga dojazdowa od północy. Wzdłuż tej drogi położone były zabudowania folwarku.

Część północno-wschodnią zajmują wilgotne łąki. Stare (ponad 150-letnie) drzewa, których pozostało kilkanaście (dąb – 3,50 m obwodu, białodrzewy powyżej 3,00 m obwodu, wiązy – prawie 3,00 m obwodu, i jesiony – ponad 2,00 m obwodu), rozmieszczone są przeważnie w znacznym oddaleniu od dworu. Największa grupa drzew, złożona z samych białodrzewów, tworzy gąk w południowo-zachodnim narożu parku.

Grupy drzew stanowią jakby odniesienie i ramy dla perspektyw otwierających się na płaski, pozbawiony drzew krajobraz. Osie widokowe, z okien dworu, przenikają pomiędzy grupami drzew na południe i zachód. Widok na wschód przechodzi ponad stawami, od północy – otwiera się perspektywa na drogę dojazdową.

Wokół dworu rozpościerają się płaszczyny trawników.

Ciągi spacerowe biegną po obwodzie parku, a promieniście tylko środkiem trawników na południe i od dworu do stawów. Ciąg wzdłuż stawów przekracza je mostkiem (chyba drewnianym) i biegnie na lekkim wzniesieniu półwyspu, skąd roztacza się widok na łąki. Inne mostki znajdowały się na strumieniach, na obwodnicy przewijającej się między grupami drzew.

Nad stawem najbliższym dworu zbudowana była altana.

Układ parku, niejako organiczny, znamionuje klasyczna prostota zabarwiona romantyzmem. Wyraźne jest dążenie do zachowania związku z rodzimym krajobrazem okolic. Wprowadzona roślinność i woda miały go trochę udramatyzować i uwypuklić jego malowniczość. Szczególnie ciekawy jest dobór drzew.

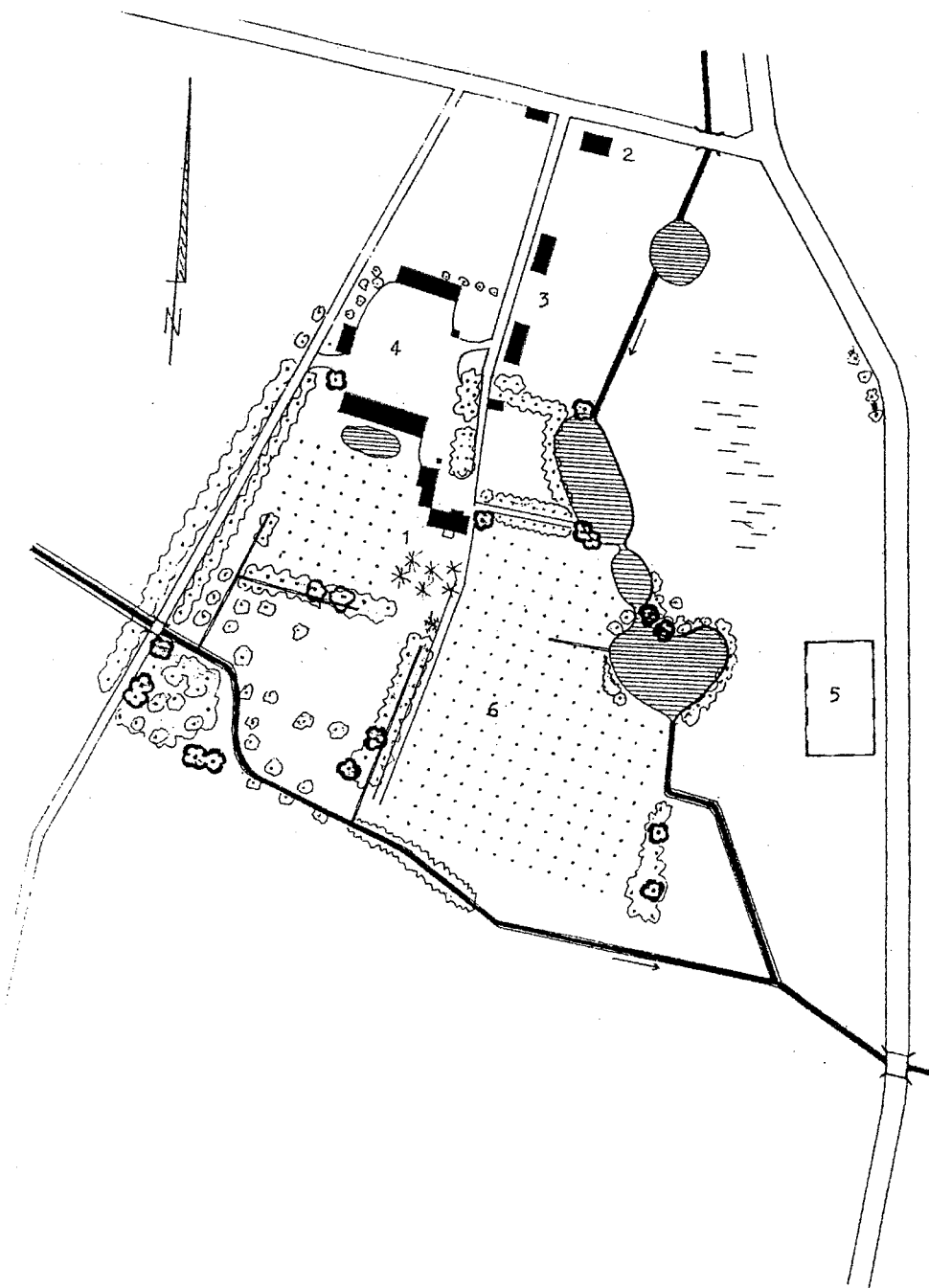
Jasne, o delikatnych liściach, wyniosłe jesiony stwarzają wrażenie lekkości i pogody. Białodrzewy, o liściach pokrytych srebrzystym nalotem i potężnych konarach, dają obok efektów dekoracyjnych, przyjemny poszum. Delikatny i wyraźny rysunek gałęzi wiązów przywodzi na myśl chińskie drzeworyty. Oczywiście w czasie powstawania parku drzewa były znacznie delikatniejsze i mniej przez to dramatyczne. Powyższa charakterystyka wskazuje na okres przejściowy od klasycyzmu do romantyzmu, prawdopodobnie początek XIX w., jako czas powstania parku¹¹.

Ostatecznie wydaje się słuszne przypisywanie autorstwa jego założenia Franciszkowi Bacciarlemu.

Wskazują na to jego inżynierskie umiejętności, kontakty z architektami i artystami epoki stanisławowskiej oraz sytuacja rodziny.

Franciszek Bacciarrelli bez wątplenia związał się Osiekim. Tu przeżywał upadek ojczyzny, nadzieje epoki napoleońskiej, a także szczęście rodzinne w miłości do żony i dzieci. Jeszcze dziś uczucia te trwają w pięknie i spokojnej harmonii parku w Osieku.

¹¹ L. Majdecki, *Historia ogrodów*, Warszawa 1972, s. 383-394.



4. PARK W OSIEKU

Przekształcenia w układzie parku na przełomie XIX i XX w.

1. Dwór, 2. Szkoła, 3. Czworaki, 4. Folwark, 5. Browar, 6. Sady

2. Przekształcenia w układzie parku

a) W drugiej połowie XIX oraz na początku XX w.

Od połowy XIX w. następował znaczny rozwój gospodarczy majątku Osiek. Wywołało to zmiany w układzie przestrzennym parku, widoczne na rys. 4.

Rozbudowano znacznie część folwarczną, wznosząc kamienne obory, stajnie, chlewy, lodownię i magazyny, do dworu dostawiono spichlerz. Wzdłuż drogi dojazdowej wybudowano co najmniej dwa tzw. czworaki i szkołę. W latach siedemdziesiątych, na terenie pomiędzy stawem w kształcie serca a drogą łowicką, wybudowano browar. Teren parku zmeliorowano.

Dosadzono wiele drzew. Drogę od zachodu parku zamieniono w aleję jesionowo-kasztanową. Obsadzono grabami alejkę od dworu do stawów. Posadzono też drzewa wzdłuż rowów melioracyjnych i nad stawami. Na terenie dawnych trawników posadzono drzewa owocowe. Sady te złożone były z wielu gatunków i odmian. W początku XX w. przed dworem zasadzono grupę srebrnych świerków oraz samotną sosnę wejmutkę.

W okresie międzywojennym rozebrano browar.

b) Zmiany po 1945 r.

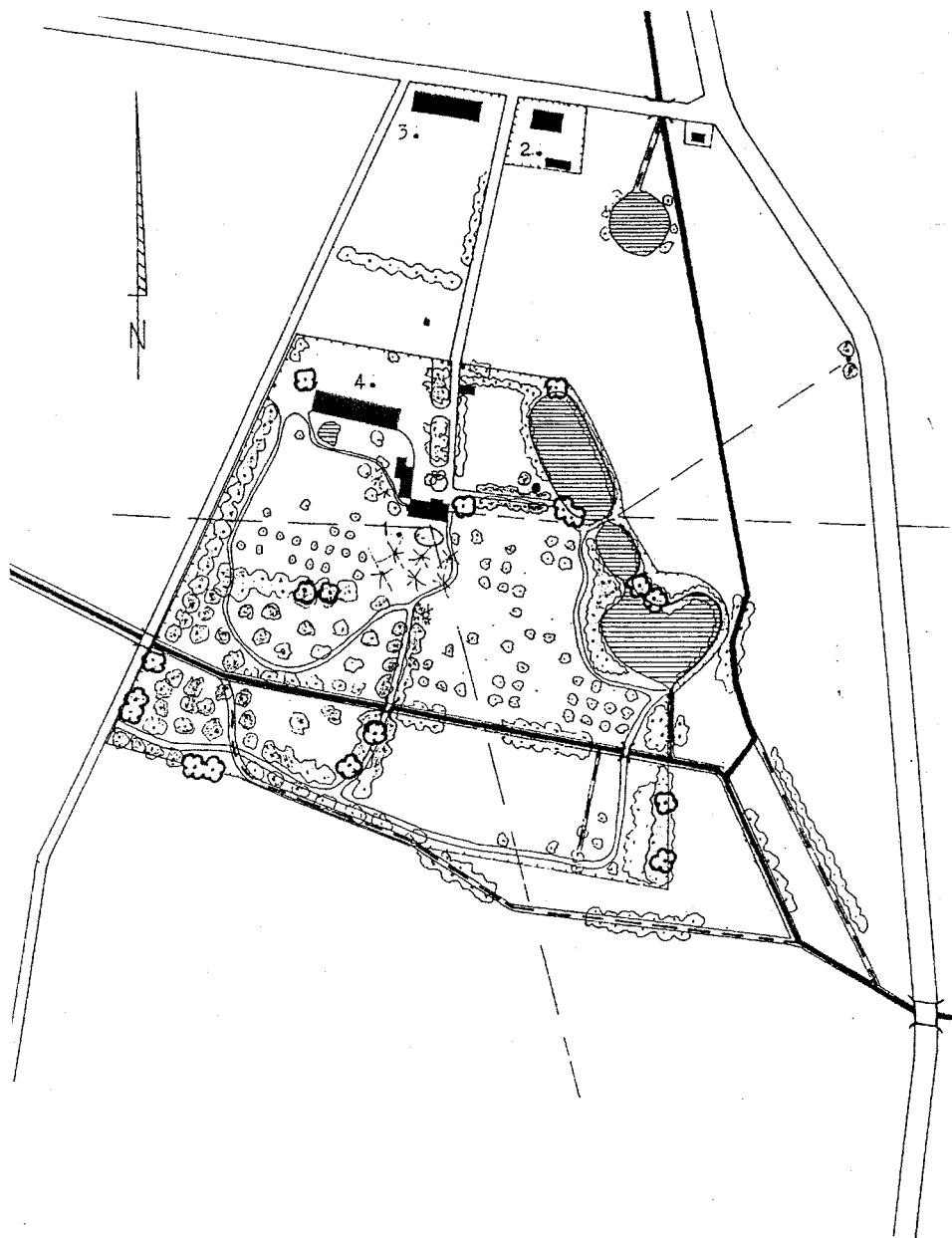
Po 1945 r. majątek rozparcelowano. W latach pięćdziesiątych próbowano tu zorganizować spółdzielnię, a następnie kółko rolnicze. Budynki folwarczne stopniowo rozebrano z wyjątkiem stajni, spichrza i lodowni. Wzniesiono natomiast wiele prowizorycznych szop wokół dworu. W latach sześćdziesiątych wybudowano nową szkołę, a obecnie buduje się remizę strażacką.

W parku zmianie uległy stosunki wodne. Przekopano nowe rowy. Na południu przesunięto koryto rzeki Witoni bliżej dworu. Zamulony strumień dopływający do stawów odcięto i skierowano prostym rowem, spełniającym jednocześnie rolę odwodnienia podmokłych łąk. Rys. 5

Nowe stosunki własności, ukształtowane ostatecznie po 1982 r., ograniczyły obszar parku, odcinając od niego część północną – wykorzystywaną przez szkołę, oraz łąki od zachodu. Granice parku obejmują środek zabytkowego założenia o powierzchni około 7 ha. Drzewostan poza granicę został w latach siedemdziesiątych usunięty przez chłopów – właścicieli gruntów. Przystąpili oni też do trzebieżenia wewnątrz parku, co wywołało konieczność ogrodzenia całości.

W 1987 r. sporządziłem plan realizacyjny i projekt techniczny rewaloryzacji parku¹². Prace zostały zakończone w 1991 r. choć nadal coś się jeszcze poprawia, dosadza i ulepsza.

¹² A. Bacciarelli, *Park w Osieku. Plan realizacyjny i projekt techniczny rewaloryzacji*, maszynopis dla Wojewódzkiego Konserwatora Zabytków w Skierniewicach, Warszawa 1987, s. 1-31.



5. PARK W OSIEKU

Park w obecnych granicach

1. Dwór, 2. Szkoła, 3. Remiza, 4. Stajnia



3. Dwór w Osieku w czasie renowacji
(po naprawie dachu i ścian zewnętrznych)

4. M. Bacciarelli z córką Anną (ok. 1785)