

# Bryk, Magdalena

---

## Dziedzictwo kulturowe warszawskiej dzielnicy Białołęka : problemy ochrony, prezentacji i popularyzacji

---

Mazowsze. Studia Regionalne 7, 79-101

---

2011

Artykuł został opracowany do udostępnienia w internecie przez Muzeum Historii Polski w ramach prac podejmowanych na rzecz zapewnienia otwartego, powszechnego i trwałego dostępu do polskiego dorobku naukowego i kulturalnego. Artykuł jest umieszczony w kolekcji cyfrowej [bazhum.muzhp.pl](http://bazhum.muzhp.pl), gromadzącej zawartość polskich czasopism humanistycznych i społecznych oraz w kolekcji mazowieckich czasopism regionalnych [mazowsze.hist.pl](http://mazowsze.hist.pl).

Tekst jest udostępniony do wykorzystania w ramach dozwolonego użytku.

---

# Dziedzictwo kulturowe warszawskiej dzielnicy Białoleka: problemy ochrony, prezentacji i popularyzacji

---

Magdalena Bryk

---

## STRESZCZENIE

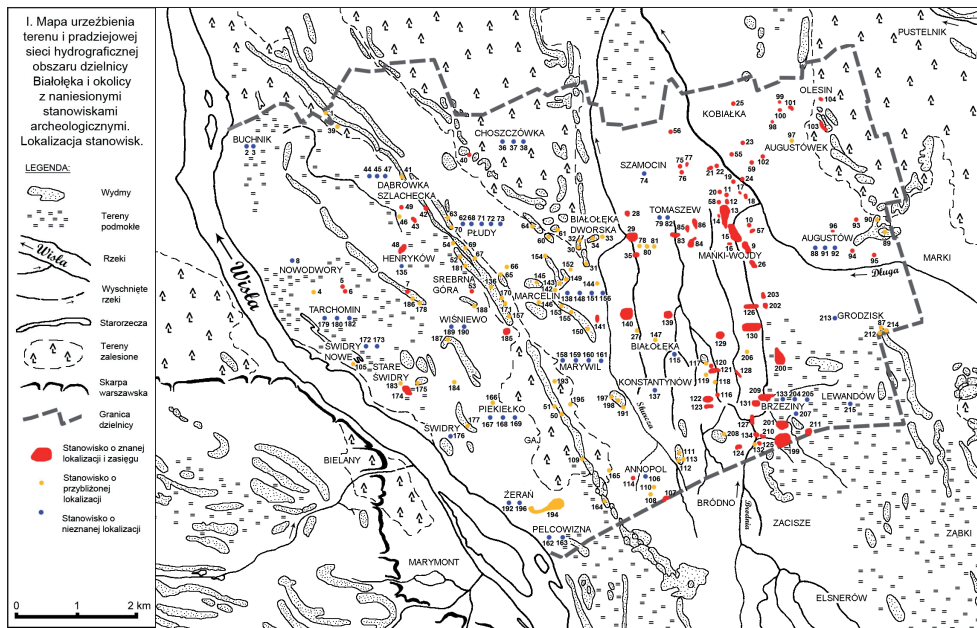
Artykuł jest przedstawieniem zarysu problematyki zarządzania dziedzictwem kulturowym jednej z największych warszawskich dzielnic – Białoleki. Dotyczy on zarówno obiektów zabytkowych archeologicznych, jak i historycznych. Artykuł zawiera krótką charakterystykę omawianego obszaru wraz ze szkicem pradziejów i wydarzeń historycznych oraz przedstawia przyjętą metodologię i efekty pracy nad stworzeniem bazy zasobów archeologicznych, a także katalogu nieruchomości zabytkowych z obszaru dzielnicy. Prezentuje działania podjęte na rzecz ochrony i prezentacji dziedzictwa kulturowego, w tym archeologicznego, zarówno przez władze samorządowe, służby konserwatorskie, jak i organizacje pozarządowe. Najważniejszym wnioskiem wynikającym z przeprowadzonej analizy jest wskazanie na niedostateczne zainteresowanie i błędy w dokumentacji służb konserwatorskich oraz zaobserwowanie intensywnych działań mieszkańców dzielnicy w sferze dziedzictwa kulturowego. Kolejnym ważnym zagadnieniem jest wskazanie na potrzebę stworzenia bazy obiektów historycznych, przede wszystkim na podstawie badań terenowych, która posłuży za podstawę do wskazania najważniejszych obiektów do ochrony konserwatorskiej.

---

Poniższy artykuł jest zarysem problematyki dziedzictwa kulturowego, zarówno archeologicznego, jak i zasobów obiektów architektonicznych, z obszaru pozornie pozbawionego większych walorów zabytkowych.

Warszawska dzielnica Białoleka, której tereny obejmują powierzchnię 73,04 km<sup>2</sup>, jest drugą co do wielkości dzielnicą stolicy. Położona na prawym brzegu Wisły, w północno-zachodniej części miasta, graniczy z dzielnicami: Targówek, Praga Północ, Bielany oraz miejscowościami: Jabłonna, Nieporęt, Marki i Łomianki. Cały obszar dzisiejszej dzielnicy znalazł się w granicach miasta dopiero w 1977 roku, zaś obecny kształt administracyjny został nadany w 1994 roku. Na omawianym obszarze, który do dziś w dużej części zachował charakter terenów podmiejskich, nadal czytelny jest dawny podział na poszczególne wsie, folwarki i osady. W najbardziej rozwiniętych regionach możliwy jest on do odczytania już tylko z nazw regionów i osiedli [por. <http://www.bialoleka.waw.pl>].

Ze względu na gwałtowny wzrost inwestycji mieszkaniowych w ostatnim dziesięcioleciu, dzielnica jest uznawana za jedną z tzw. sypialni Warszawy. To nieco pejoratywnie kojarzące się określenie łągodzi druga opinia o Białolece jako „zielonej dzielnicy”, która charakteryzuje się licznymi terenami zielonymi i oddaleniem od miejskiego zgiełku. Struktura zagospodarowania przestrzennego potwierdza obydwa poglądy. Cały obszar dzielnicy można podzielić na 4 strefy. W części centralnej, na wschód od ul. Modlińskiej i zachód od Kanału Żerańskiego, dominuje zabudowa jednorodzinna oraz liczne obszary zielone, na czele z rozległym kompleksem leśnym Choszczówka. Część środkowo-zachodnia, pomiędzy Wisłą a ul. Modlińską, to teren z wysoką zabudową osiedlową i nowymi osiedlami zamknięty-



mi. Zachowały się tu niewielkie obszary rolnicze oraz tereny zabudowy jednorodzinnej, zwłaszcza na północy. Jest to najsilniej zurbanizowana część dzielnicy. Północno-wschodnia część, na wschód od Kanału Żerańskiego aż do granic dzielnicy, zwana Zieloną Białołęką, to rozległy teren z dawną zabudową wiejską i obszarami rolniczymi oraz coraz liczniejszymi osiedlami mieszkaniowymi na dawnych działkach rolnych. Ostatnia, południowo-zachodnia strefa dzielnicy to teren przemysłowy, zdominowany przez liczne, duże zakłady produkcyjne, z nieliczną zabudową mieszkaniową jednorodziną i szeregową.

Ukształtowanie terenu i dawne środowisko naturalne miały istotny wpływ na rozwój sieci osadniczej i gospodarki, przede wszystkim pradziejowej. Obszar dzielnicy położony jest w przeważającej części na tzw. Równinie Praskiej, z łatwymi do uprawy, choć mało urodzajnymi glebami i niewielkimi zasobami rudy darniowej, torfu i złóż gliny, wykorzystywanymi dawniej do celów produkcyjnych. W środkowej części dzielnicy charakterystyczne są 2 pasy wydmowych, podłużnych wzniesień, równoległych do Wisły. Obszar na zachód od wydm charakteryzują wyspowe, nieco wyższe obszary, przedzielone podmokłymi obniżeniami [Podwińska 1951, s. 62; Stupnicka 1987, s. 31-33].

Najważniejszą rzeką obszaru jest Wisła, zaś dawniej przecinały go liczne, niewielkie rzeczki i strumienie. Na zachodnim i północno-zachodnim krańcu dzielnicy znajdowały się silnie rozwinięte mokradła, które stanowiły naturalną barierę obronną. Dopiero w XVII wieku osuszyło je ujęcie w sieć rowów melioracyjnych. Z czasem wszystkie większe cieki wodne zostały uregulowane jako kanały<sup>1</sup>. Ponadto teren dzielnicy przecina ukończony w XX wieku

<sup>1</sup> Rzeka Długa została przekształcona w Kanał Markowski, rzeka Skurcza w Kanał Henrykowski, zaś Rowa (Brodnia) w Kanał Bródnowski [Podwińska, 1951, s. 64; <http://www.bialoleka.waw.pl>].

Kanał Żerański, łączący Wisłę z Zalewem Zegrzyńskim. Szata roślinna regionu zmieniała się zgodnie z europejskimi zmianami klimatycznymi. Od najstarszego stepo-tundrowego krajobrazu schyłkowego paleolitu, przez późniejsze ocieplenie klimatu i zajęcie obszaru przez gęste lasy i roślinność łąkowo-bagienną, aż po przetrzebienie obszarów leśnych pod pola uprawne i pastwiska. Eksploatacja lasów i postępujące od XIX wieku uprzemysłowienie regionu oraz działania wojenne także zmniejszyły zasoby leśne, które zaczęto odnawiać dopiero po 1949 roku. Bliskość dużej rzeki i licznych cieków wodnych, zróżnicowana rzeźba terenu, gleb i szaty roślinnej, sprawiły, że obszar dzielnicy od pradziejów był atrakcyjnym terenem dla potrzeb osadnictwa<sup>2</sup>.

Opracowanie M. Bryk na podstawie J. Pyrgała (red.), *Osadnictwo obszaru Warszawy na tle środowiska naturalnego (V w. p.n.e. – XII w. n.e.)*, Wrocław 1987



Najstarsze ślady działalności człowieka odnotowujemy na obszarze dzielnicy w okresie starszej epoki kamiennej (10 000-8000 p.n.e.), kiedy na obszarach wydmych pojawiają się łowiecko-zbierackie grupy koczowniców kultury świderskiej<sup>3</sup>. Oznaki półosiadłego trybu życia, a następnie stałego osadnictwa datujemy na mezolit (8000-4000 p.n.e.) oraz neolit (4000-1700 p.n.e.), kiedy to następuje zmiana charakteru gospodarki z łowieckiej na hodowlano-rolniczą. W epoce brązu (1700-700 p.n.e.) materiał zabytkowy początkowo identyfikowany jest z kulturą trzciniacką, a następnie także kulturą łużycką, trwającą aż po epokę żelaza. W tym czasie ludność zamieszkująca te ziemie utrzymywała kontakty z odległymi

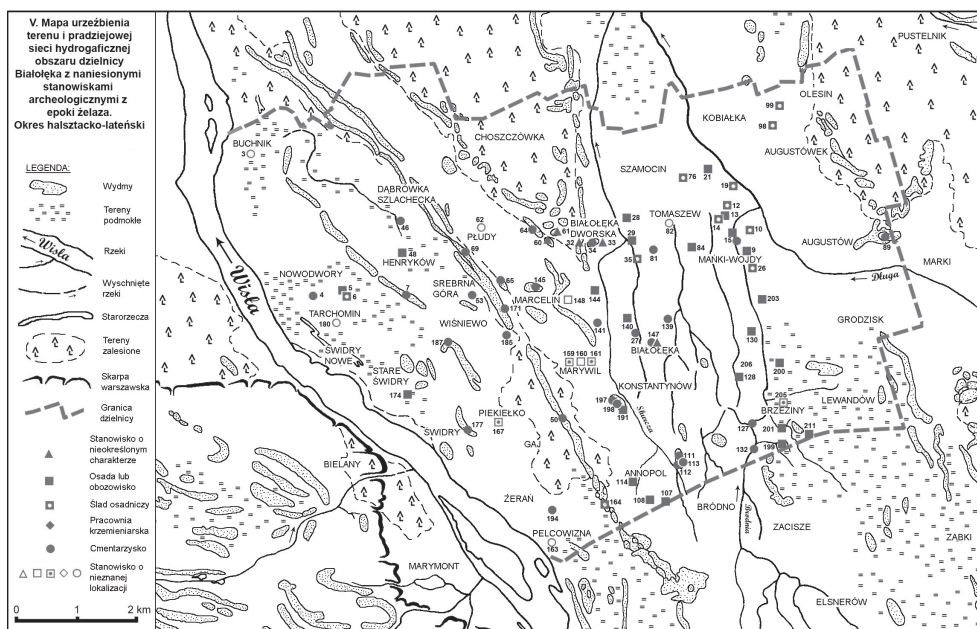
<sup>2</sup> Szczególnie wobec sąsiedztwa mniej przyjaznej Wysoczyzny Warszawskiej, po drugiej stronie Wisły, której zasiedlenie stało się możliwe dopiero w średniowieczu wraz z rozwojem technologicznym, pozwalającym na uprawę tych mało urodzajnych ziem.

<sup>3</sup> Należy pamiętać, że kultury archeologiczne to określenie typologiczne dla charakterystycznych zespołów materiałów zabytkowych i nie należy utożsamiać ich z pradziejowym podziałem plemiennym czy etnograficznym.





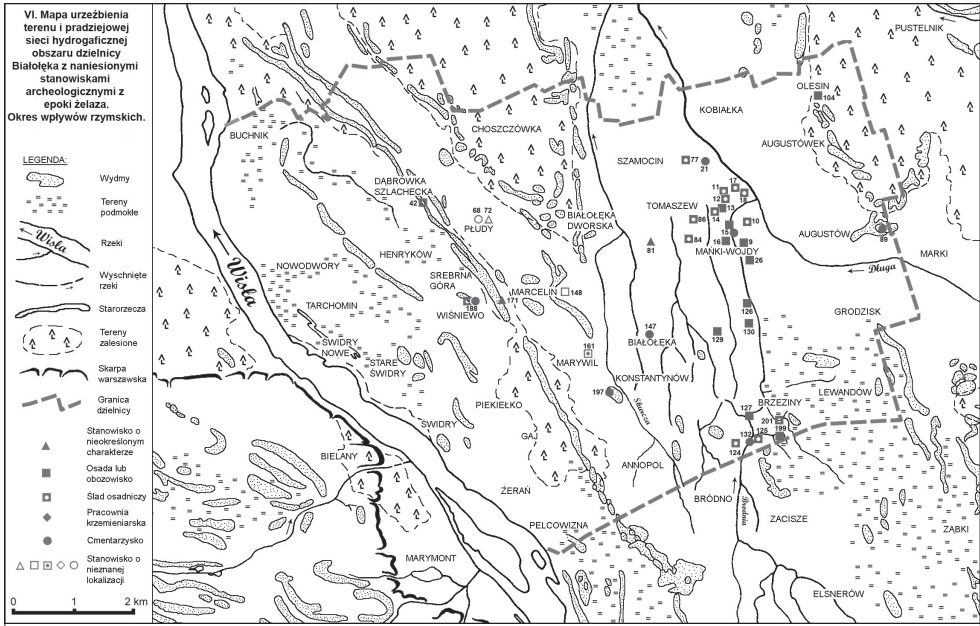
Opracowanie M. Bryk na podstawie J. Pyrgala (red.), *Osadnictwo obszaru Warszawy na tle stowdowiska naturalnego* (V w. p.n.e. – XII w. n.e.), Wrocław 1987



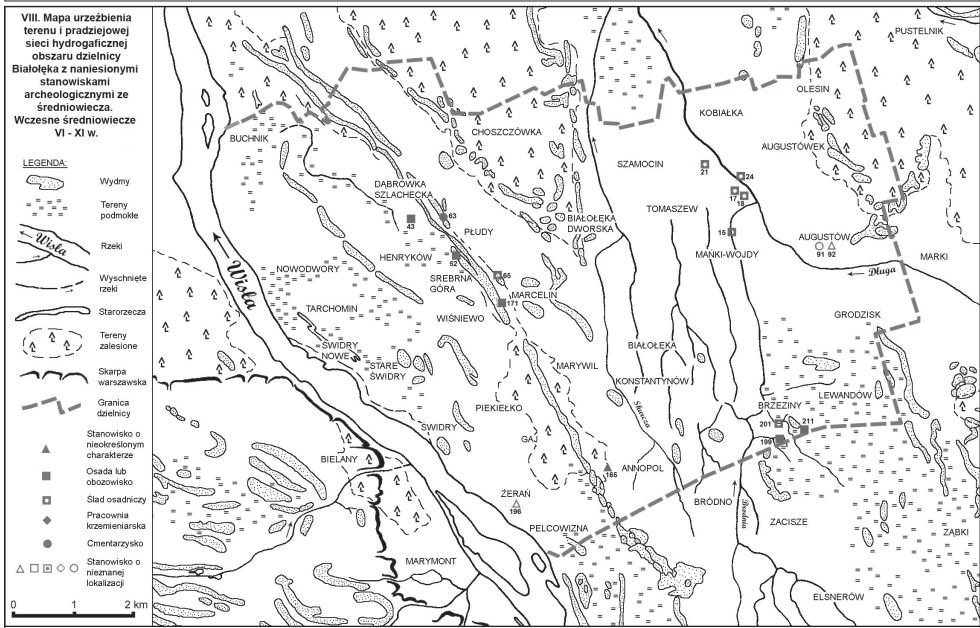
Opracowanie M. Bryk na podstawie J. Pyrgala (red.), *Osadnictwo obszaru Warszawy na tle stowdowiska naturalnego* (V w. p.n.e. – XII w. n.e.), Wrocław 1987

regionami, o czym świadczą znajduwane tu przedmioty importowane. W okresie halsztacko-lateńskim epoki zelaza (700 p.n.e. – 50 n.e.), na skutek postępującego wysuszania obszaru i zwiększenia terenów dostępnych pod uprawę, nastąpiło zagęszczenie i stabilizacja osadnictwa. Potwierdzają to ciepłopalne cmentarzyska, użytkowane często przez kilka stuleci

Opracowanie M. Bryk na podstawie J. Pyrgała (red.), *Osadnictwo obszaru Warszawskiego na tle środowiska naturalnego (V w. p.n.e. – XII w.n.e.)*, Wrocław 1987



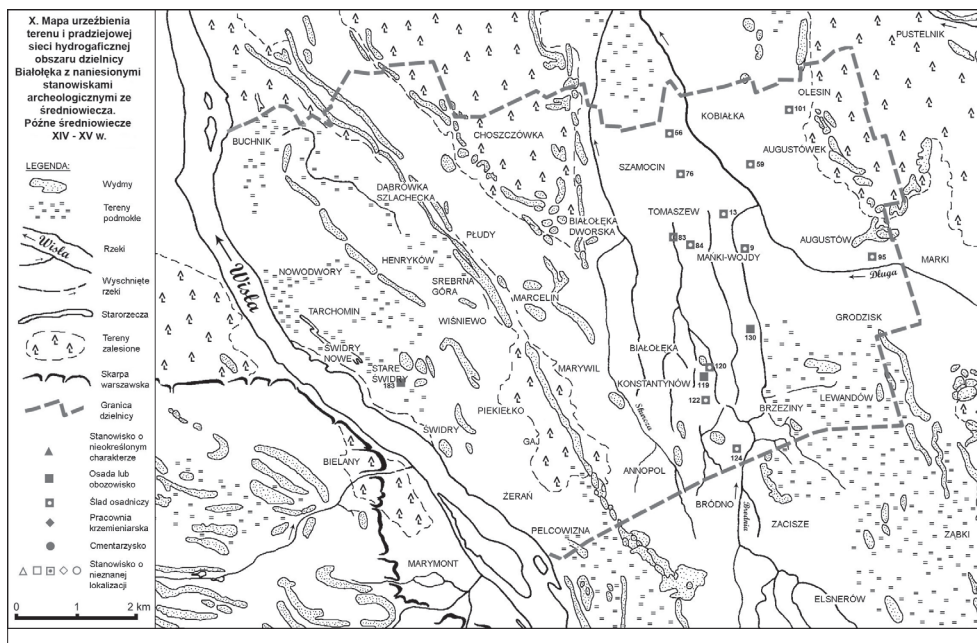
Opracowanie M. Bryk na podstawie J. Pyrgała (red.), *Osadnictwo obszaru Warszawskiego na tle środowiska naturalnego (V w. p.n.e. – XII w.n.e.)*, Wrocław 1987



i liczące do kilkuset pochówków. Ożywiła się komunikacja z innymi regionami oraz wzrosło znaczenie komunikacyjne Wisły dla tzw. szlaku bursztynowego, o czym świadczą zabytki importowane m.in. z obszarów alpejskich i pracowni italo-greckich. W okresie wpływów rzymskich nie stwierdzono większych zmian osadniczych, choć charakteryzuje się on zwią-



Opracowanie M. Bryk na podstawie J. Pyrgała (red.), Osadnictwo obszaru Warszawy na tle środowiska naturalnego (V w.p.n.e. – XII w.n.e.), Wrocław 1987



Opracowanie M. Bryk na podstawie J. Pyrgała (red.), Osadnictwo obszaru Warszawy na tle środowiska naturalnego (V w.p.n.e. – XII w.n.e.), Wrocław 1987

szoną liczbą importów na cmentarzyskach. Przełom nastąpił w okresie wędrówki ludów przypadającym na V-VI wiek. Na skutek ruchów migracyjnych, obejmujących całą Europę, wytworzyła się pustka osadnicza i oprócz pojedynczych grobów nie odnajdujemy reliktyw działalności człowieka z tego okresu. Wczesne średniowiecze (IX-XIII wiek) nie przyniosło



Opracowanie M. Bryk na podstawie J. Pyrgała (red.), *Osadnictwo obszaru Warszawy na tle środowiska naturalnego* (V w. p.n.e. – XII w. n.e.), Wrocław 1987



Opracowanie M. Bryk na podstawie J. Pyrgała (red.), *Osadnictwo obszaru Warszawy na tle środowiska naturalnego* (V w. p.n.e. – XII w. n.e.), Wrocław 1987



gwałtownego wzrostu liczby ludności i dopiero na początku X wieku doszło do nieznacznie- go zagęszczenia sieci osadniczej. Teren ten trwał jako obszar słabego osadnictwa do XIII wieku. Okres ten charakteryzują silne kontakty z Rusią oraz stopniowe przekształcanie wspólnoty terytorialnej w feudalną [por. Nosek 1951; Rajewski 1966; Rajewski 1975]. W okresie

historycznym, a więc odkąd znane są źródła pisane, teren dzielnicy znajdował się na uboczu wielkich wydarzeń historycznych, jako obszar peryferyjny dla pobliskiego ośrodka miejskiego. Od średniowiecza aż do początków XX wieku były to tereny przeważnie wiejskie, z niewielkimi osadami i wsiami. Początkowo obszar podzielony był na majątki królewskie, książęce, kościelne i rycerskie. Następnie włości białołęckie przejmowały rodziny dygnitarzy szlacheckich i duchownych, a teren dzielnicy nabrał charakteru atrakcyjnego przedpola stolicy. Pierwszą znaną nam ważniejszą datą w dziejach tego obszaru jest 1656 rok, gdy w czasie potopu szwedzkiego, pod wsią Białołąką stoczona została trzydniowa bitwa o Warszawę. Jej efektem było spustoszenie i wyludnienie wsi spalonych podczas zmagania wojennych. W XVIII wieku na zabagnione tereny północno-wschodnie sprowadzeni zostali osadnicy holenderscy [zob. artykuł Jerzego Szafygińskiego w niniejszym tomie]. Dzięki ich pracy przy stworzeniu sieci kanałów, tereny te stały się dostępne do celów gospodarczych, głównie jako pastwiska. XIX wiek to początek rozwoju przemysłowego dzielnicy i nowoczesnych gospodarstw rolnych oraz rozkwitu osadnictwa. Białołęka staje się letniskowym obszarem wypoczynkowym dla bogatych rodzin warszawskich, które chętnie wznoszą tu swoje rezydencje i wille oraz atrakcyjnym terenem dla niewielkich społeczności niemieckich, w 1941 roku wysiedlonych przez hitlerowców na Pomorze.

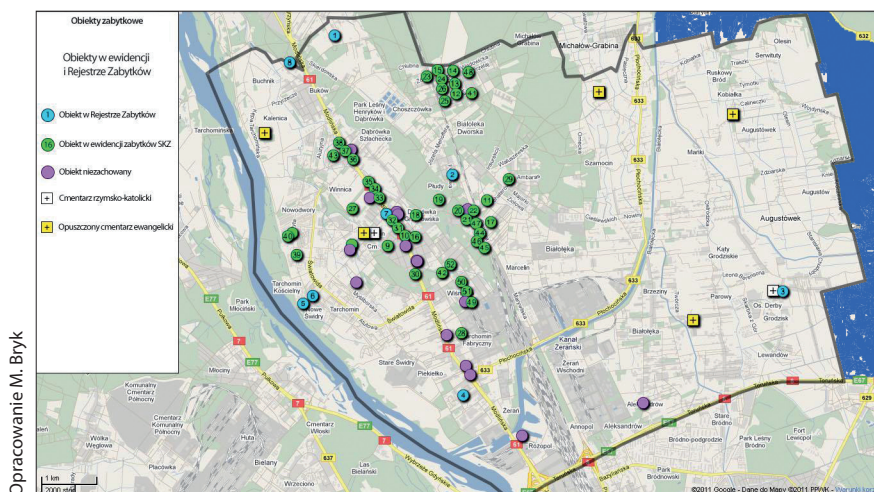
Drugą ważną datą wojenną w dziejach Białołęki to 24-25 lutego 1831 roku, kiedy stoczona została bitwa pod Białołąką, uznawana przez historyków za preludium Olszyny Grochowskiej. Podczas II wojny światowej przez tereny dzisiejszej dzielnicy przetoczył się front, który zniszczył znaczne obszary, głównie willowe, a w Piekieleku powstał obóz pracy dla jeńców żydowskich, wznoszących nadwiślański wał przeciwpowodziowy. Mieszkańcy, Szare Szeregi i zgromadzenia zakonne z tego obszaru, silnie zaangażowani byli w lokalną działalność konspiracyjną.

Ostatnią charakterystyczną datą dla dzielnicy to 1958 rok, kiedy wybudowano areszt śledczy, w którym internowani byli później działacze „Solidarności”.

Po nakreśleniu tła historycznego i charakterystyki dzielnicy, warto zastanowić się, czy słuszne jest rozważanie zagadnienia dziedzictwa kulturowego tej sztucznie przecież i stosunkowo niedawno utworzonej jednostki administracyjnej? Uważam, że tak, zwłaszcza w odniesieniu do pradziejów, gdy możemy wskazać na odrębność terenu pod względem uwarunkowań fizjograficznych, zaś peryferyjny charakter obszaru podmiejskiego i liczne, niewielkie ośrodki osadnicze to elementy wspólne, łączące cały obszar i, ze względu na późną urbanizację, nadal w większości czytelne w krajobrazie i nazewnictwie.

W celu identyfikacji zasobów archeologicznych dzielnicy konieczne było podjęcie szeregu działań. Przede wszystkim było to przeprowadzenie kwerendy archiwalnej i analiza porównawcza kart Krajowej Ewidencji Stanowisk Archeologicznych, informacji z literatury, sprawozdań z badań powierzchniowych oraz ratowniczych badań wykopaliskowych. Aby zdiagnozować aktualny stan i zagrożenia stanowisk archeologicznych, niezbędne były powierzchniowe badania terenowe na obszarze całej dzielnicy, zorganizowane w ramach ćwiczeń terenowych studentów UKSW. Kolejnym krokiem była analiza dokumentów planistycznych na poziomie dzielnicy oraz miasta, uwzględniających zasoby archeologiczne.

Analiza objęła miejscowe plany zagospodarowania przestrzennego oraz *Studium uwarunkowań i kierunków zagospodarowania przestrzennego m.st. Warszawy*. Ostatnim elementem była obserwacja projektów i działań społecznych oraz bezpośredni kontakt z organizacjami pozarządowymi.



Opracowanie M. Bryk

Efektem tych starań jest zebranie i przedstawienie zasobów archeologicznych dzielnicy pod względem liczby stanowisk, ich datowania i charakteru osadniczego, lokalizacji, a także stanu zachowania, zagrożeń i zakresu, które zostały zaobserwowane podczas badań powierzchniowych. Dla porównania, liczba stanowisk w ewidencji konserwatorskiej i rejestrze zabytków to 162 pozycje. Istotne jest, że podczas prac udało się wychwycić błędne zapisy w dokumentacji konserwatorskiej, dotyczące m.in. numeracji, lokalizacji oraz badań. Dzięki dokładnej kwerendzie archiwalnej dla 31 stanowisk, uznanych dotąd za niezlokalizowane, udało się bliżej określić ich położenie. W katalogu uwzględniłam także 21 stanowisk archiwalnych „odkrytych” na podstawie literatury, a pominiętych w ewidencji konserwatorskiej.

Opracowany katalog stanowi materiał źródłowy do dalszych, regionalnych badań naukowych<sup>4</sup>. Poniżej przedstawię krótkie zestawienie pod względem chronologiczno-kulturowym. Dla epoki kamienia na terenie dzielnicy zarejestrowanych zostało 81 stanowisk, przypisanych pod względem materiału zabytkowego do kultury świderskiej dla paleolitu, kultury janisławicko-komornickiej i chojnicko-pieńkowskiej dla mezolitu oraz kultury pucharów lej-kowatych, amfor kulistych, ceramiki grzebykowo-dołkowej i ceramiki sznurowej dla neolitu. Epoka brązu to 55 stanowisk z materiałem kultury ceramiki grzebykowo-dołkowej, kultury trzcinieckiej oraz kultury łużyckiej. Na epokę żelaza datowane są 93 stanowiska przynależne do kultury łużyckiej, grobów kłozowych, pomorskiej i przeworskiej w okresie halsztacko-lateńskim oraz do kultury przeworskiej i wielbarskiej dla okresu wpływów rzymskich. Z okresu średniowiecza zarejestrowanych jest 51 stanowisk, zaś stanowisk nowożytnych jest 39. Pozostałe 22 stanowiska pozostają nieokreślone chronologicznie i kulturowo.

<sup>4</sup> Katalog jest częścią magisterskiej pracy dyplomowej *Dziedzictwo archeologiczne dzielnicy Białoleka m.st. Warszawy* (2011).



Pod względem lokalizacji stanowisk warto zauważyć, że preferencje dotyczące wyboru obszaru dla osadnictwa zmieniały się na przestrzeni dziejów, w zależności od trybu życia i gospodarki różnych grup ludzkich. Nie zagłębiając się w to zagadnienie szczegółowo, zwrócę jedynie uwagę, że największe zagęszczenie osadnicze skupiało się na wyższych pasmach wydm w centralnej części dzielnicy oraz równinnym obszarze środkowo-wschodnim, pomiędzy rozlewiskami rzek Skurcza i Długa<sup>5</sup>.

Kolejnym istotnym zagadnieniem jest kwestia stanu zachowania, zagrożeń i ochrony stanowisk archeologicznych. Podczas ostatnich badań powierzchniowych udało się potwierdzić w terenie jedynie 9 stanowisk, ale zarejestrowano wspomniane już 29 nowych obiektów. Pozostałe stanowiska o znanej lub przybliżonej lokalizacji były niedostępne do badań terenowych, ze względu na szatę roślinną, grodzenie działek, stopień zniszczenia zabudową lub zostały zweryfikowane negatywnie ze względu na brak nowego materiału zabytkowego. Całkowicie zniszczonych stanowisk odnotowano 28, a 40 zostało zniszczonych częściowo. Ze względu na postępującą urbanizację terenów dzielnicy, wszystkie stanowiska są pośrednio zagrożone zabudową, natomiast 48 stanowisk jest zagrożonych bezpośrednio, ze względu na lokalizację na obszarze intensywnej zabudowy mieszkaniowej. Drugim rozpoznany zagrożeniem jest głęboka orka, stwierdzona dla 38 stanowisk zlokalizowanych na terenach nadal aktywnych rolniczo.

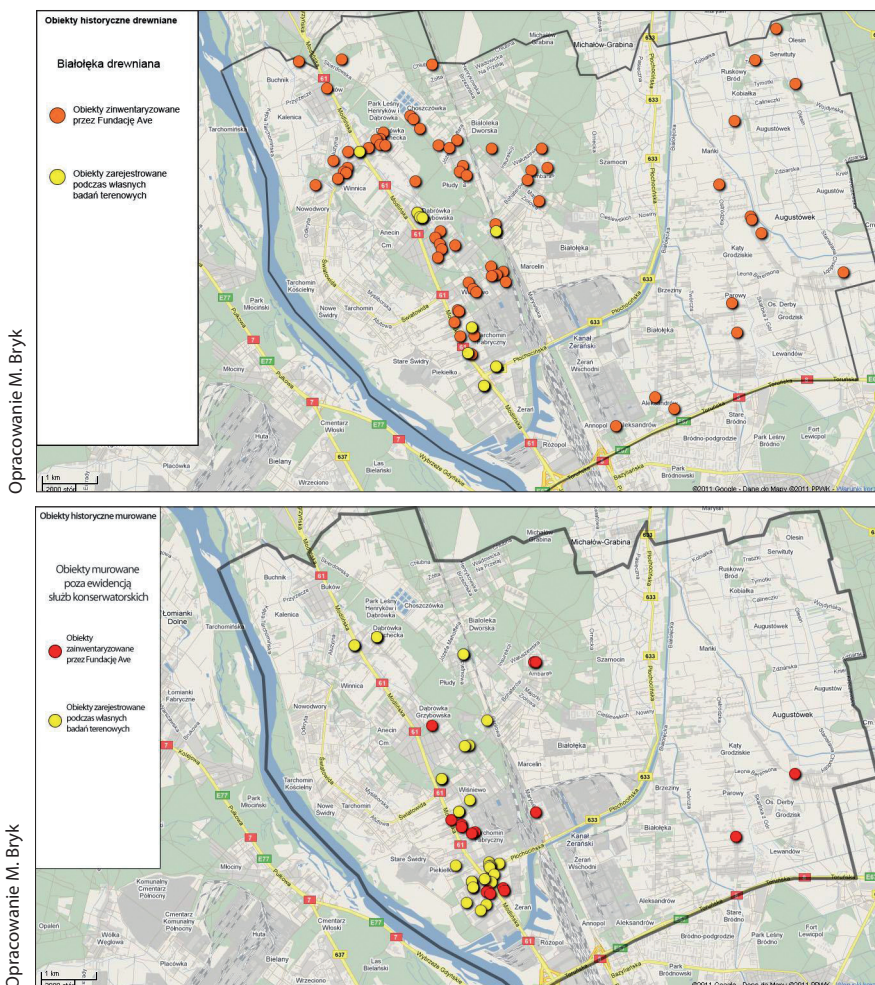
Prawie wszystkie stanowiska znajdujące się w ewidencji konserwatorskiej zostały wpisane do rejestru zabytków nieruchomości, oprócz jednego, co wynika prawdopodobnie z przeoczenia<sup>6</sup>, zaś kilka stanowisk zostało błędnie przypisanych do obszaru dzielnicy Targówek. Część stanowisk zostało ponadto uwzględniona w *Studium uwarunkowań i kierunków zagospodarowania przestrzennego m.st. Warszawy* jako strefy obserwacji archeologicznej lub obszar archeologiczny. Stanowiska z obszaru dzielnicy są również uwzględniane w miejscowych planach zagospodarowania przestrzennego jako strefy objęte ochroną konserwatorską, co w praktyce oznacza nakaz przeprowadzenia badań ratowniczych przed planowaną inwestycją, których koszt ponosi inwestor<sup>7</sup>. Zatem główna metoda ochrony zasobów archeologicznych z obszaru dzielnicy to tzw. konserwacja przez dokumentację, przy jednoczesnym zniszczeniu substancji zabytkowej. Niestety, dokumentacja ta, która po przeprowadzonych badaniach powinna zostać opublikowana, zazwyczaj przekazywana jest tylko służbom konserwatorskim, przez co dostęp do wiedzy dla szerszego grona odbiorców jest znacznie utrudniony. Ponadto brakuje inicjatyw mających na celu ochronę stanowisk archeologicznych *in situ*. Spowodowane jest to brakiem wyróżniających się w terenie stanowisk archeologicznych, które pozostają przez to niewidoczne w krajobrazie.

Władze samorządowe prezentują zarys dziedzictwa archeologicznego dzielnicy dzięki publikacji *Historia Białołęki i jej dzień dzisiejszy*, w której znalazł się rozdział poświęcony pra-

<sup>5</sup> Obszary wydmowe w większości zostały zniszczone zabudową. Natomiast drugi wspomniany obszar nadal jest w większości dostępny do badań archeologicznych, choć dostępność ta maleje z każdym rokiem, ze względu na gwałtowny wzrost inwestycji budowlanych w tym regionie.

<sup>6</sup> Stanowisko o numerze AZP 54-66/40 zlokalizowane przy ul. Obrębowej w Choszczówce.

<sup>7</sup> Obszary ochrony konserwatorskiej są ustalane przy współpracy ze służbami konserwatorskimi. Władze administracyjne dzielnicy nie prowadzą własnej ewidencji stanowisk archeologicznych [por. Piotrowska 2004-2005].



dziejom regionu [Sołtan 2007, s. 11-28]. Również na stronie internetowej urzędu dzielnicy możemy odnaleźć interesujące nas informacje. W trakcie przygotowań jest także dział dotyczący pradziejów w Wirtualnym Muzeum Białoleki, które powstało z inicjatywy Fundacji Ave. Nadal jednak brakuje pełnego opracowania tego zagadnienia<sup>8</sup>. Innym ważnym działaniem jest prezentacja ruchomych materiałów zabytkowych pozyskanych podczas badań, jednak pomimo, że zabytki z obszaru Białoleki są stałym elementem wystaw dotyczących pradziejów Warszawy, nie doczekały do tej pory osobnej, większej prezentacji.

Istotne jest, rosące powoli, zainteresowanie mieszkańców dzielnicy możliwością wykorzystania zasobów archeologicznych jako elementu pozwalającego na wzbudzenie poczucia tożsamości z miejscem zamieszkania. Przejawem tego zainteresowania jest przykład współpracy organizacji pozarządowych, środowiska naukowego i inwestora przy organizacji pik-

<sup>8</sup> Między innymi właśnie z tego względu podjęłam ten temat w mojej pracy dyplomowej.

**Kościół pw. św. Michała Archanioła w Grodzisku wraz z cmentarzem i zielenią w granicach ogrodu, datowany na 1534 rok i odbudowany po pożarze w 1717 roku, Fot. M. Bryk**



niku archeologicznego na terenie nowo powstałego osiedla domów jednorodzinnych „Osada Brzeziny”, podczas którego zaprezentowano wyniki badań archeologicznych oraz pozyskany materiał zabytkowy<sup>9</sup>. Na terenie osiedla miała także znaleźć się stała gablota prezentująca pochodzące z badań zabytki, jednak inwestor w tym wypadku nie wywiązał się z zadania. Drugą istotną inicjatywą Stowarzyszenia Moja Białołęka jest projekt ścieżki archeologicznej połączonej ze ścieżkami rowerowymi, na trasie której mają być ustawione przystanki informacyjne, prezentujące pradzieje regionu. Projekt ten został włączony, dzięki konsultacjom społecznym, do opracowywanego programu opieki nad zabytkami na lata 2010-2014.

Analogicznie do zasobów dziedzictwa archeologicznego podjęłam działania w celu stworzenia katalogu historycznych obiektów zabytkowych z obszaru dzielnicy Białołęka. Początkowo przeprowadziłam kwerendę archiwalną opartą na wykazie zabytków nieruchomych Stołecznego Konserwatora Zabytków, rejestrze i ewidencji Mazowieckiego Wojewódzkiego Konserwatora Zabytków oraz dostępnej literaturze i prasie. Oprócz tego przeprowadziłam badania terenowe, które miały na celu kontrolę stanu zachowania i zagrożeń obiektów znajdujących się w ewidencji konserwatorskiej. Szybko okazało się, że istnieją obiekty wartościowe historycznie, które znajdują się poza ewidencją Stołecznego Konserwatora Zabytków – takie obiekty również zostały opisane i zadokumentowane podczas badań. Kolejnym krokiem była analiza miejscowych dokumentów planistycznych oraz

<sup>9</sup> Sama nazwa osiedla jest nawiązaniem do znajdującej się na tym terenie osady kultury przeworskiej, o czym deweloper informował na swojej stronie internetowej, zachwalając inwestycję jako obszar dogodny osadniczo już od pradziejów.



**Zespół dworski w Tarchominie, w skład którego wchodzi: dwór z lat 1786-1800, oficyna pałacowa z lat 1801-1825, budynek gospodarczy z lat 1786-1800, Fot. M. Bryk**



programu opieki nad zabytkami na lata 2010-2014. Ostatnim podjętym działaniem była obserwacja projektów i działań społecznych oraz samorządowych, dotyczących dziedzictwa kulturowego, a także bezpośredni kontakt z organizacjami pozarządowymi i władzami administracyjnymi.

W efekcie w katalogu opisane zostały 64 obiekty zabytkowe w ewidencji i rejestrze służb konserwatorskich, a także wybrane obiekty z ewidencji Fundacji Ave oraz własnych badań terenowych<sup>10</sup>. Prace nad katalogiem pozwoliły na wychwycenie błędnych zapisów w dokumentacji konserwatorskiej – zarówno w ewidencji prowadzonej przez Stołecznego Konserwatora Zabytków (SKZ), jak i Mazowieckiego Wojewódzkiego Konserwatora Zabytków (MWKZ). Błędy dotyczyły przede wszystkim informacji adresowych, ale też i określeń stylu architektonicznego<sup>11</sup>. Badania terenowe wskazały na pilną potrzebę aktualizacji ewidencji zabytków i przeprowadzenia pełnych badań terenowych na całym obszarze dzielnicy w celu stworzenia bazy wszystkich murowanych obiektów historycznych<sup>12</sup>. Baza ta stałaby się podstawą dla wskazania do ochrony konserwatorskiej dotychczas pominiętych obiektów, szczególnie wartościowych pod względem historycznym, artystycznym lub naukowym<sup>13</sup>. Podczas przeprowadzonych badań udało mi się zarejestrować 40 nowych obiektów historycznych,

<sup>10</sup> Katalog obiektów zabytkowych z obszaru dzielnicy jest w trakcie opracowywania.

<sup>11</sup> Skrajnym przykładem takiego błędu jest uwzględnienie w ewidencji obiektów znajdujących się w odległych od Białołęki dzielnicach, takich jak Wawer czy Młociny.

<sup>12</sup> Pod pojęciem obiektu historycznego rozumiem obiekt, który posiada wartość świadka historii, a zatem każdy obiekt wzniesiony przed określoną datą, który zachował rozpoznawalną bryłę architektoniczną.

<sup>13</sup> Nie można rozważać kwestii wartości poszczególnych obiektów bez rozpoznania lokalnej specyfiki, ponieważ obiekt typowy dla jednego obszaru może stanowić ewenement w innym regionie.

**Zespół kościelny parafii pw. św. Jakuba w Tarchominie, kościół z lat 1586-1600, dzwonnica z lat 1755-1799, Fot. M. Bryk**



pochodzących z okresu sprzed II wojny światowej, w tym 4 o szczególnych wartościach historycznych lub artystycznych<sup>14</sup>. Jak zatem widać, rozległe tereny dzielnicy Białołęka, pozornie pozbawione obiektów zabytkowych, posiadają nierozpoznany dotąd w pełni potencjał z tego zakresu. Poniżej znajduje się lista ośmiu obiektów wraz z datowaniem, wpisanych do rejestru zabytków i znajdujących się pod ścisłą ochroną konserwatorską:

- zespół dworski w Choszczówce z I poł. XIX wieku,
- drewniany dom letniskowy „Hieronimówka” w Płudach, z około 1900 roku,
- kościół pw. św. Michała Archanioła w Grodzisku wraz z cmentarzem i zielenią w granicach ogrodzenia, datowany na 1534 rok i odbudowany po pożarze w 1717 roku,
- willa z ogrodem na Żeraniu z 1931 roku,
- zespół dworski w Tarchominie, w skład którego wchodzi: dwór z lat 1786-1800, oficyna pałacowa z lat 1801-1825, budynek gospodarczy z lat 1786-1800,
- zespół kościelny parafii pw. św. Jakuba w Tarchominie, kościół z lat 1586-1600, dzwonnica z lat 1755-1799,
- zespół dawnego ośrodka opiekuńczego „Przystań” w Henrykowie z lat 1900-1911,
- zespół dworski „Stasinek” w Buchniku z 1801 roku.

Obiekty najbardziej zagrożone zniszczeniem – dom w Płudach i ośrodek opiekuńczy w Henrykowie – zostały wpisane do rejestru zabytków po interwencjach mieszkańców i organizacji pozarządowych. Sprawa innego zagrożonego zniszczeniem obiektu – dworku

<sup>14</sup> Obszar terytorialny badań był ograniczony lokalizacją obiektów znajdujących się w ewidencji konserwatorskiej.

**Budynek przy ul. Modlińskiej 333, datowany na lata 1920-1931, Fot. M. Bryk**

w Wiśniewie przy ul. Sądzińskiej 12, która także była szeroko komentowana w prasie i telewizji, nie doczekała szczęśliwego finału i wpisu do rejestru zabytków<sup>15</sup>.

Aby zilustrować potrzebę wspomnianej aktualizacji konserwatorskiej ewidencji obiektów zabytkowych, pozwolę sobie porównać obiekt, który w owej ewidencji się już znajduje, a który powinien zostać z niej wykreślony oraz obiekt, który w niej nie widnieje, choć niewątpliwie zasługuje na uwagę. Budynek przy ul. Modlińskiej 333, wpisany do ewidencji, datowany na lata 1920-1931, określony w karcie z 2004 roku jako zabytek, nie posiada charakterystycznej bryły architektonicznej, ma plastikowe okna, zaś pokrycie dachowe to współczesna blacha falista. Obecnie pełni funkcję mieszkalno-usługową i w jego wyglądzie nic nie sugeruje charakteru obiektu historycznego. Ośmielę się stwierdzić, że nie posiada on także żadnych wartości artystycznych<sup>16</sup>. Dla porównania budynek przy ul. Kołacińskiej 3 to willa z 1932 roku, która również zlokalizowana jest w pobliżu ul. Modlińskiej<sup>17</sup>. Charakteryzuje się ozdobną elewacją z wpływami secesyjnymi i niezmienną bryłą architektoniczną. Istnieją także zachowane oryginalne plany budynku. Obiekt ten nie jest uwzględniony w ewidencji konserwatorskiej, jednakże na szczęście aktualnie nie jest zagrożony zniszczeniem.

Oprócz zabytkowych założeń architektonicznych, charakterystyczne w krajobrazie dzielnicy są zachowane 4 dawne cmentarze ewangelickie, ochrony których podjęło się Stowarzyszenie Moja Białoleka.

<sup>15</sup> Obiekt ten znalazł się na obszarze wykupionym przez dewelopera pod osiedle mieszkaniowe i po interwencji społecznej miał zostać odrestaurowany. Jednak pomimo że osiedle zostało już wybudowane, dworek znalazł się w stanie ruiny, a inwestor do tej pory nie wywiązał się z zaleceń władz samorządowych.

<sup>16</sup> Jest przykładem typowej zabudowy charakterystycznej dla tras dojazdowych do większych miast.

<sup>17</sup> Głównej ulicy w dzielnicy.



**Budynek przy ul. Kołacińskiej 3 – dawna willa z 1932 roku, Fot. M. Bryk**



Działania podjęte przez władze samorządowe na rzecz prezentacji dziedzictwa kulturowego dzielnicy to:

- wystawa i publikacja bezpłatnego folderu z mapami i planami obrazującymi rozwój przestrzenny i historię terenów Białołęki od XVIII wieku, pt. *Tereny Gminy Warszawa – Białołęka na dawnych mapach średnioskalowych XVIII- XX w. oraz na mapach współczesnych*,
- odrestaurowanie i opieka nad kwaterami żołnierzy AK na lokalnym cmentarzu rzymskokatolickim,
- odnowienie kamienia upamiętniającego bitwę pod Białołęką z 1831 roku,
- współfinansowanie działań Fundacji Ave dotyczących dziedzictwa kulturowego dzielnicy.

Bezpośrednio związany z władzami dzielnicy jest Białołęcki Ośrodek Kultury, który jest organizatorem corocznego konkursu wiedzy o Białołęce dla dzieci i młodzieży. Wśród konkursowych pytań znajdują się zagadnienia dotyczące zarówno pradziejów i archeologicznych zabytków ruchomych, jak i historycznych obiektów zabytkowych. Ośrodek jest odpowiedzialny za 2 wydania książki *Historia Białołęki i jej dzień dzisiejszy* – najważniejszej publikacji dotyczącej dzielnicy, której treść jest w większości udostępniona także na stronie urzędu dzielnicy. Kolejne działania prezentujące zasoby zabytkowe dzielnicy to zorganizowany cykl wycieczek Poznajemy Białołękę oraz obchody święta dzielnicy Dni Białołęki, współorganizowanego z organizacjami pozarządowymi, podczas którego także prezentowane są zagadnienia dotyczące dziedzictwa kulturowego.

**Dom, ul. Srebnogórska 11, Fot. M. Bryk**



**Dom drewniany w stylu świdermajer, ul. Fletniowa, Fot. M. Bryk**





**Cmentarz, ul. Juranda ze Spychowa, Fot. M. Bryk**



**Cmentarz, ul. Ruskowy Bród, Fot. M. Bryk**



**Dom, ul. Zubowiecka, Fot. M. Bryk**



**Dom drewniany, ul. Poetów, Fot. M. Bryk**





Henryków, oficyna secesyjnej kamienicy, ul. Modlińska 257, Fot. M. Bryk



Henryków, secesyjna kamienica, ul. Modlińska 257, Fot. M. Bryk



**Willa, ul. Leszczynowa, Fot. M. Bryk**



Najbardziej widocznymi organizacjami pozarządowymi, które aktywnie działają w interesującym nas zakresie, są Fundacja Ave oraz Stowarzyszenie Moja Białoleka, które skupia swoją działalność na wschodnich obszarach dzielnicy. Charakterystyczny jest brak widocznej współpracy obydwu organizacji. Najważniejsze inicjatywy podjęte przez Stowarzyszenie Moja Białoleka to ochrona i uporządkowanie zaniedbanych cmentarzy ewangelickich na terenie tzw. Zielonej Białoleki, w tym zachowanie ich jako terenów zielonych o charakterze parkowym, projekt utworzenia lapidarium i pobliskiego miejsca edukacji historycznej dla dzieci i młodzieży, a także stworzenie edukacyjnej zagrody wiejskiej dla dzieci w ramach upamiętnienia zanikającego wiejskiego charakteru tego obszaru i jego drewnianej zabudowy. Stowarzyszeniu temu zawdzięczamy także wspomnianą już inicjatywę pikniku archeologicznego na terenie nowego osiedla domów jednorodzinnych oraz projekt ścieżki archeologicznej na trasie ścieżek rowerowych.

Drugą z organizacji – Fundacja Ave, działająca przy parafii Narodzenia NMP, swoimi działaniami obejmuje obszar całej dzielnicy. Jej główne inicjatywy to edukacyjno-historyczne



spływy kajakowe, promujące walory historyczne, turystyczne oraz przyrodnicze Mazowsza i Warszawy, w tym tereny dzielnicy Białołęka, seria artykułów dotyczących historii Białołęki i działań związanych z ochroną dziedzictwa kulturowego zarówno we własnym, bezpłatnym periodyku *Aveciarz*, jak i lokalnej gazecie *Echo Białołęckie*. Oprócz tego fundacja podjęła się inwentaryzacji nadal licznej, drewnianej zabudowy dzielnicy, co zaowocowało wystawą zdjęć w Białołęckim Ośrodku Kultury oraz wydaniem folderu z wystawy i kalendarza. Drugim dużym przedsięwzięciem było dostrzeżenie potencjału zabytkowego i inwentaryzacja białołęckich kapliczek i krzyży przydrożnych, i powiązana z nią wystawa w Muzeum Warszawskiej Pragi oraz publikacja *Kapliczki, figury i krzyże przydrożne Białołęki*, której autorem jest Bartłomiej Włodkowski, prezes fundacji. Z tą inicjatywą związany jest także projekt szlaku dydaktycznego wzdłuż kapliczek oraz wykłady prowadzone przez autora publikacji. Zwieńczeniem nakładu pracy włożonego na rzecz ochrony i promocji dziedzictwa kulturowego jest utworzenie Wirtualnego Muzeum Białołęki<sup>18</sup>. Efektem działań fundacji jest poszerzenie wiedzy o zasobach kulturowych dzielnicy, dzięki dostrzeżeniu i zaewidencjonowaniu obiektów charakterystycznych dla tego terenu<sup>19</sup>.

Podsumowując, najważniejsze działania podejmowane na rzecz ochrony i prezentacji zabytków z obszaru dzielnicy to społeczne interwencje i działania na rzecz konkretnych obiektów zabytkowych, w tym cmentarzy ewangelickich, aktywne uczestnictwo w konsultacjach społecznych podczas prac nad programem opieki nad zabytkami na lata 2010-2014, inwentaryzacja drewnianej zabudowy oraz krzyży i kapliczek przydrożnych, utworzenie Wirtualnego Muzeum Białołęki, projekt ścieżki archeologicznej oraz miejsca edukacji historycznej dla dzieci i młodzieży, wreszcie – projekt ścieżki dydaktycznej wzdłuż białołęckich kapliczek. Natomiast najważniejszymi działaniami władz samorządowych, oprócz wydawnictw historycznych i rozpowszechniania informacji za pomocą strony internetowej i konkursów, jest stała współpraca ze służbami konserwatorskimi na rzecz prawnej ochrony obiektów zabytkowych, zwłaszcza z zakresu archeologii. Tym, co rzuca się w oczy, jest brak lokalnego ośrodka koordynującego wszystkie powyższe działania na poziomie dzielnicy. Takim centrum powinien stać się Białołęcki Ośrodek Kultury lub nowo powstałe Wirtualne Muzeum Białołęki. Oprócz tego służby konserwatorskie powinny zaktualizować i uzupełnić prowadzoną ewidencję, zarówno stanowisk archeologicznych, jak i obiektów zabytkowych, a także podjąć się lub wskazać odpowiednie instytucje do szeroko zakrojonych badań na rzecz pełnego rozpoznania obiektów historycznych z terenu dzielnicy.

<sup>18</sup> Pierwotna koncepcja zakładała adaptację któregoś z obiektów zabytkowych na placówkę muzealną, jednak ze względów finansowych pomysł ten pozostał w sferze projektów.

<sup>19</sup> Fundacja działa przy współpracy z władzami samorządowymi i przekazuje wyniki swoich prac Wydziałowi Kultury.

## Literatura

Dzielnica Białoleka m.st. Warszawy – serwis internetowy <http://www.bialoleka.waw.pl> (dostęp: 1 maja 2011 roku).

Nosek S., 1951, *Materiały do badań nad historią starożytną i wczesnośredniowieczną międzyrzecza Wisły i Bugu*, „Annales UMCS, Sectio F, Nauki Filozoficzne i Humanistyczne” t. 6, s. 7-502.

Piotrowska B., 2004-2005, *Archeologiczna ochrona konserwatorska w Warszawie*, „Z otchłani wieków” r. 59, nr 1-4, s. 75-82.

Podwińska Z., 1951, *Osadnictwo Równiny Praskiej w wiekach XI-XVI*, „Materiały Wczesnośredniowieczne” t. 3, s. 59-100.

Rajewski, Z., 1966, *Obszar Wielkiej Warszawy w czasach pierwotnych i wczesnofeudalnych*, „Rocznik Warszawski”, t. 7, s. 51-57.

Rajewski Z., 1975, *Materiały do pradziejów oraz wczesnych dziejów Warszawy i jej okolic*, „Wiadomości Archeologiczne”, t. 39, z. 4. s. 445-474.

Sołtan A., 2007, *Od czasów najdawniejszych po wiek XVIII*, (w:) A. Sołtan (red.), *Historia Białoleki i jej dzień dzisiejszy*, Warszawa, s. 11-28.

Stupnicka E., 1987, *Środowisko naturalne osadnictwa pradziejowego*, (w:) J. Pyrgała (red.), *Osadnictwo obszaru Warszawy na tle środowiska naturalnego (V w. p.n.e. – XII w. n.e.)*, Wrocław, s. 19-44.

---

## ABSTRACT

The paper discusses issues of management of cultural heritage of Białoleka, one of the largest district of Warszawa (Warsaw), the capital city of Poland. It includes physical aspects of cultural heritage – both archaeological sites and historical structures. Paper contains a short report on area and its history. It presents steps taken to create databases of archaeological and historical heritage resources. It presents also the actions undertaken for the conservation and presentation of cultural heritage by the heritage services, local authorities and non-governmental organisations. Main thesis of the paper is that heritage preservation services do not take enough care about cultural heritage of this area, but luckily the local community does. Another important reflection is that we need to create database of historical objects, that will be based not only on studies of literature and documents, but mostly on results of field research. This way we can select the most important objects that need to be preserved.

---