

Podogrodzka, Małgorzata

Warszawa - miasto kontrastów struktur demograficzno-społecznych ludności

Mazowsze. Studia Regionalne 11, 107-118

2012

Artykuł został opracowany do udostępnienia w internecie przez Muzeum Historii Polski w ramach prac podejmowanych na rzecz zapewnienia otwartego, powszechnego i trwałego dostępu do polskiego dorobku naukowego i kulturalnego. Artykuł jest umieszczony w kolekcji cyfrowej bazhum.muzhp.pl, gromadzącej zawartość polskich czasopism humanistycznych i społecznych oraz w kolekcji mazowieckich czasopism regionalnych mazowsze.hist.pl.

Tekst jest udostępniony do wykorzystania w ramach dozwolonego użytku.

Warszawa – miasto kontrastów struktur demograficzno-społecznych ludności

Małgorzata Podogrodzka

STRESZCZENIE

Od początku lat 90. obserwujemy istotne zmiany w strukturach demograficzno-społecznych ludności Warszawy. Ich przebieg nie jest tożsamy, co do natężenia i kierunku, w poszczególnych jej dzielnicach. Celem artykułu jest ukazanie tych różnic oraz wyodrębnienie dzielnic Warszawy, gdzie zmiany te przebiegały podobnie.

Uwagi wstępne

Obserwowane od początku lat 90. przekształcenia społeczno-gospodarcze nie omijają dużych miast Polski. Dotyczą one zarówno ich zagospodarowania przestrzennego, jak i zasobów ludzkich. Analizując zmiany struktur ludności, należy przede wszystkim określić, kogo można (należy) uznać za mieszkańca miasta? Czy są to jedynie osoby mieszkające w tym mieście? Ale przez ile dni w tygodniu? Może zbiorowość tę tworzą również i te osoby, które w nim pracują, korzystają z jego infrastruktury, ale mieszkają poza nim? W naszym przekonaniu za mieszkańca Warszawy należy uznać jedynie osoby w nim zameldowane. Pogląd ten wynika z faktu, iż to one ponoszą bezpośrednie koszty związane z funkcjonowaniem miasta i całe ich życie się w nim koncentruje¹.

W ostatnich dwóch dekadach Warszawa przeszła wiele przeobrażeń. Kilkakrotnej zmianie ulegały jej granice administracyjne. W 1990 roku miasto podzielone było na siedem jednostek terytorialnych (dzielnic)²: Mokotów, Ochotę, Pragę-Południe, Pragę-Północ, Śródmieście, Wolę, Żoliborz. Z dniem 1 stycznia 1993 roku z dzielnicy Ochota wyodrębniono nową dodatkową jednostkę, tzn. dzielnicę Ursus³. Tym samym stworzono osiem dzielnic w ramach tych samych granic Warszawy. Rok 1994 przynosi istotne zwiększenie się jej obszaru. Dołączono bowiem do już istniejących dzielnic, nazwanych teraz ogólnie gminą Centrum, ale nadal zachowujących poprzedni podział administracyjny, nowe, graniczące z miastem miejscowości, nazwane teraz gminami: Bemowo, Białołęka, Bielany, Rembertów, Targówek, Ursynów, Wawer, Wilanów, Włochy⁴. Kolejna zmiana w powierzchni Warszawy następuje w 2002 roku. W jej wyniku do już istniejących 17-tu gmin (teraz nazwanych ponownie dziel-

¹ Z informacji pochodzących z NSP 2002 wynika, że różnica między liczbą ludności faktycznie zamieszkałą a rezydującą w Warszawie wynosiła niecałe 3%. Wartość tę można uznać za dopuszczalny błąd statystyczny, co oznacza, że struktury ludności wyznaczone oddzielnie dla tych dwóch zbiorowości nie różnią się istotnie między sobą.

² Ustawa z dnia 18 maja 1990 roku o ustroju samorządu miasta stołecznego Warszawy, Dz. U. z 1990 r. Nr 34, poz. 200

³ Rozporządzenie Rady Ministrów z dnia 19 grudnia 1992 roku w sprawie utworzenia, zmiany granic i ustalenia siedzib gmin w niektórych województwach oraz nadanie gminie statusu miasta, Dz. U. z 1992 r. Nr 100, poz. 500

⁴ Ustawa z dnia 25 marca 1994 roku o ustroju miasta stołecznego Warszawy, Dz. U. z 1994 r. Nr 48, poz. 195)

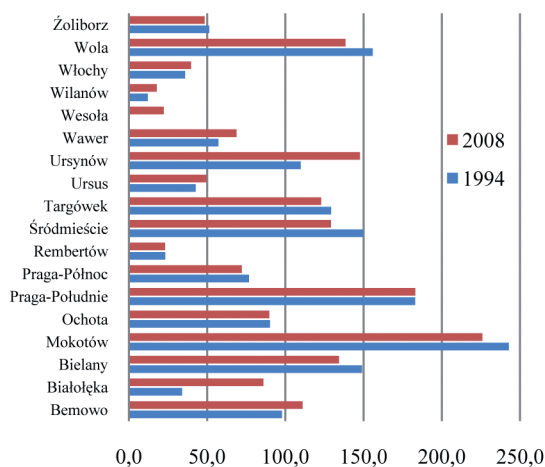
nicami – z gminy Centrum wyodrębniono istniejące wcześniej jednostki terytorialne i uznano je znowu za samodzielne) dołączona zostaje dzielnica Wesoła⁵. Od 2002 roku Warszawa składa się z 18-tu odrębnych jednostek terytorialnych, różniących się między sobą zajmowaną powierzchnią, odległością od centrum miasta⁶, infrastrukturą, zagospodarowaniem przestrzennym oraz liczbą i strukturą mieszkańców.

Celem artykułu jest przedstawienie zmian struktur ludności według dzielnic Warszawy w latach 1994-2009 i jednocześnie ukazanie podobieństw / różnic między tymi jednostkami administracyjnymi. Informacje uzyskane z przeprowadzonych rozważań pozwolą na lepsze, w kontekście zasobów ludzkich, dostosowanie prowadzonej polityki regionalnej. Do opisu zmian struktur ludności wykorzystano podstawowe miary statystyczne – funkcję trendu oraz mierniki podobieństwa struktur. Informacje statystyczne pochodzą zaś z Roczników Statystycznych Warszawy z różnych lat.

Struktury demograficzne ludności Warszawy

Jak już wspomnieliśmy, od 1994 roku Warszawa składa się z 18 dzielnic, których powierzchnia znacznie różni się między sobą. Największą mają dzielnice Wawer i Białołęka, bo po ponad 7,3 tys. km², najmniejszą zaś – Żoliborz, Ursus i Ochota (jest ośmiokrotnie mniejsza

Ryc. 1. Liczba ludności Warszawy (w tys.) według dzielnic w 1994 i 2008 roku



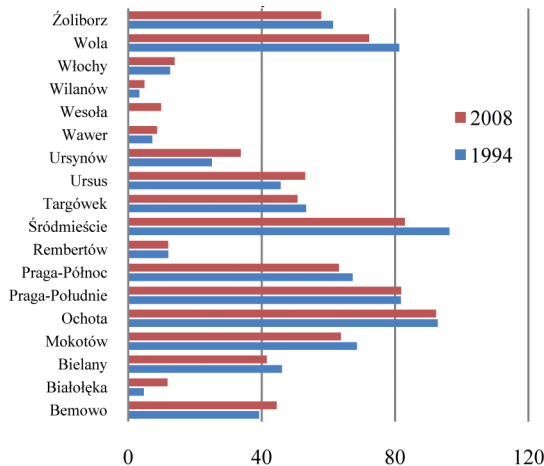
Źródło: Roczniki Statystyczne Warszawy z różnych lat, Urząd Statystyczny w Warszawie

⁵ Ustawa z dnia 15 marca 2002 roku o ustroju miasta stołecznego Warszawy, Dz. U. z 2002 r. Nr 41, poz. 361

⁶ Za centrum miasta (punkt środkowy) uznajemy punkt przecięcia prostych wyznaczonych poprzez połączenie najdalej położonych od siebie przeciwległych granic miasta. Według tak przyjętych kryteriów, za dzielnice leżące w centrum Warszawy należy uznać Śródmieście oraz Pragę-Północ.

aniżeli wcześniej wymienionych dzielnic⁷). Można zauważyć, że wraz ze wzrostem odległości dzielnic od centrum miasta, rośnie ich powierzchnia, ale nie determinuje ona liczby osób tam zamieszkałych. Wśród dzielnic o największej liczbie mieszkańców należy wymienić Mokotów oraz Pragę-Południe, w których łącznie zamieszkiwało w badanym okresie od 20% do 25% ogółu ludności Warszawy. Najmniej zaś mieszkańców odnotowujemy w dzielnicach: Wesoła, Rembertów oraz Wilanów, gdzie w każdej z nich mieszkało po mniej niż 1,4% ludności Stolicy (por. rys. 1). Oczywiście wielkości te nie przekładają się bezpośrednio na gęstość zaludnienia w tych jednostkach terytorialnych, gdyż, jak wcześniej wspomnieliśmy, obszarowo znacznie różnią się one między sobą. Okazuje się, że najwięcej osób na 1 km² przypada w dzielnicach Ochota, Praga-Południe i Śródmieście, bo od 82 do 92, natomiast mniej niż 10 osób/km² zamieszkuje w dzielnicy Wawer oraz w Wilanowie (por. rys. 2). Te, tak wyraźne, dysproporcje w gęstości zaludnienia dzielnic należy łączyć przede wszystkim z formą zabudowy mieszkalnej oraz jej gęstością.

Ryc. 2. Gęstość zaludnienia na 1km² według dzielnic Warszawy w 1994 i 2008 roku



Źródło: Roczniki Statystyczne Warszawy z różnych lat, Urząd Statystyczny w Warszawie

W latach 1994-2008 liczba ludności w poszczególnych dzielnicach Warszawy wyraźnie zamieniała się. W celu określenia kierunku oraz natężenia tych zmian wyznaczyliśmy funkcję trendu, gdzie znak stojący przy współczynniku trendu mówi nam o kierunku tych zmian, zaś jego wartość - o przeciętnej zmianie liczby mieszkańców z roku na rok. I tak, relatywnie stałym w czasie ubytkiem ludności charakteryzowało się osiem dzielnic Warszawy, a najszy-

⁷ Dzielnice Warszawy według zajmowanej powierzchni (w tys. km²) w 2008 roku: Żoliborz (0,8), Ursus (0,9), Targówek (2,4), Bemowo (2,5), Wola (1,9), Rembertów (1,9), Wilanów (3,7), Ursynów (4,4), Praga-Północ (1,1), Bielany (3,2), Wesoła (2,3), Wawer (7,9), Śródmieście (1,5), Mokotów (3,5), Ochota (0,9), Włochy (2,8), Praga-Południe (2,2) Białołęka (7,3)

ciem ubywało jej w dzielnicy Praga-Północ, Rembertów i Targówek. Spadek ten wynikał głównie z malejącej liczby urodzeń, a niewielkie dodatnie saldo migracji nie rekompensowało tego ubytku. W pozostałych dzielnicach odnotowujemy dodatni przyrost ludności, zwłaszcza w dzielnicy Włochy, Wilanów, Ursynów i Ursus. Determinował go zarówno wzrost współczynnika płodności, jak i dodatnie salda migracji. Jednocześnie kierunek oraz natężenie tych zmian istotnie różniło się w zależności od płci. Nieco szybciej ubywało kobiet niż mężczyzn w takich dzielnicach, jak Rembertów oraz Targówek, natomiast wyraźnie zwiększała się ich liczba w dzielnicy Ochota, Praga-Południe czy Żoliborz (por. tablica 1).

Tablica 1. Współczynnik funkcji trendu zmian liczby ludności Warszawy według płci i dzielnic w latach 1994-2008

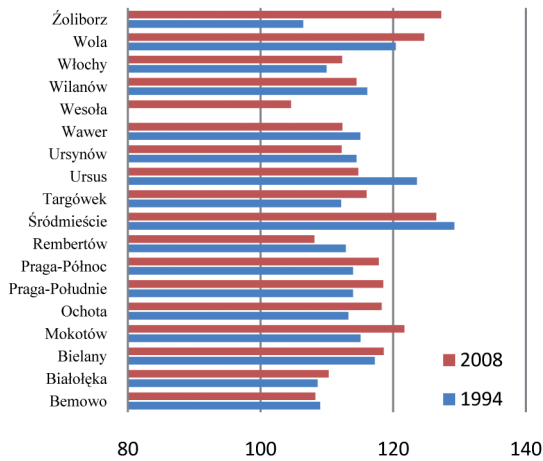
dzielnica	ogółem	mężczyźni	kobiety	dzielnica	ogółem	mężczyźni	kobiety
Bemowo	1,10	2,04	2,27	Targówek	-1,77	-3,19	-3,72
Białołęka	0,22	0,47	0,43	Ursus	1,73	2,89	3,15
Bielany	-0,78	-1,71	-1,40	Ursynów	0,29	0,56	0,58
Mokotów	-0,71	-1,13	-1,15	Wawer	1,08	2,11	2,18
Ochota	0,57	0,42	1,21	Wesoła	1,29	2,14	2,42
Praga-Południe	0,60	0,05	1,33	Wilanów	2,37	5,06	4,42
Praga-Północ	-3,01	-4,57	-4,81	Włochy	2,91	6,84	5,06
Rembertów	-1,93	-2,43	-3,80	Wola	-0,78	-1,45	-1,69
Śródmieście	-0,72	-1,83	-1,19	Żoliborz	-0,18	-3,88	1,42

Źródło: obliczenia własne na podstawie danych z Roczników Statystycznych Warszawy z różnych lat

Oczywiście odnotowane zmiany w liczbie kobiet i mężczyzn przekładają się na proporcje ludności według płci w tych dzielnicach, mogąc je albo pogłębiać, albo niwelować, ale niezależnie od czasu badania – we wszystkich dzielnicach Warszawy występowała stała przewaga kobiet. Szczególnie widoczna była ona w dzielnicach Śródmieście, Żoliborz oraz Wola, gdzie w 2008 roku na 100 mężczyzn przypadało około 125 kobiet. Do najmniej sfeminizowanych dzielnic można zaliczyć Bemowo, Rembertów oraz Wesołą, gdyż współczynnik feminizacji wynosił w nich jedynie około 108. Jednocześnie w latach 1994-2008 stale zwiększała się przewaga kobiet w dzielnicach: Praga-Południe, Włochy i Wola, natomiast malała w dzielnicach: Wawer i Bemowo. Proces ten może wskazywać na wyodrębnianie się dzielnic ze stałą wyraźną przewagą jednej z płci. Przykładem może być dzielnica Żoliborz, gdzie kobiety stanowiły około 70% ogółu jej mieszkańców (por. rys. 3).

Równie wyraźne różnice między dzielnicami Warszawy obserwujemy w strukturach ludności według wieku. W celu określenia podobieństwa tych struktur oraz ich zmian w czasie, wykorzystaliśmy metodę podobieństwa struktur. Polega ona na wyznaczeniu hipo-

Ryc. 3. Współczynnik feminizacji według dzielnic Warszawy w 1994 i 2008 roku



Źródło: Roczniki Statystyczne Warszawy z różnych lat, Urząd Statystyczny w Warszawie

tetycznej struktury⁸, a następnie obliczeniu i zsumowaniu odległości między poszczególnymi wariantami struktury hipotetycznej a empirycznej⁹. Kolejny krok dotyczy zgrupowania obiektów w klasy, według otrzymanych wartości. Kryterium wyodrębnienia grup obiektów podobnych (przedziałów wartości) podlega tym samym zasadom, co budowa szeregu rozdzielczego. W analizie wykorzystano następujący miernik podobieństwa struktur:

$$P(Q, Q_r) = 1 - \frac{\sum_{j=1}^m |q_{ij} - q_{rj}|}{\sum_{j=1}^m q_{ij} - q_{rj}}$$

gdzie: q to różnica odległości struktury empirycznej od hipotetycznej dla poszczególnych dzielnic. Miara ta przyjmuje wartości z przedziału $<0, 1>$ i im wartości są bliższe jedności, tym struktura empiryczna jest bardziej podobna do struktury hipotetycznej (por. np. Nowińska-Łażniewska E. i inni, 2005, Malina A., 2006). Wyniki przeprowadzonej analizy przedstawiono w tabelicy 2.

Z czasem obserwujemy zmniejszenie się różnicy między strukturami ludności według wieku i dzielnic¹⁰. Stają się one nieco bardziej podobne. Przyjmując, że za struktury jedno-

⁸ Nie ma znaczenia postać rozkładu hipotetycznego, ponieważ podobieństwo struktur empirycznych wyznacza się poprzez porównanie odległości od tej struktury.

⁹ W naszym przypadku struktury empiryczne to struktury wyznaczone dla poszczególnych dzielnic Warszawy w latach 1994 i 2008.

¹⁰ W 2008 roku wartość rozstępu wynosiła 0,115, a w 1994 roku – 0,134, natomiast współczynnik zmienności przyjmował odpowiednio wartości 37% i 45%.

Tablica 2. Miara podobieństwa między strukturą hipotetyczną a empiryczną według wieku i dzielnic Warszawy w 1994 i 2008 roku.

dzielnica	miara podobieństwa		dzielnica	miara podobieństwa	
	1994	2008		1994	2008
Bemowo	0,805	0,821	Targówek	0,897	0,883
Białołęka	0,853	0,844	Ursus	0,925	0,892
Bielany	0,891	0,864	Ursynów	0,795	0,813
Mokotów	0,862	0,841	Wawer	0,899	0,891
Ochota	0,852	0,835	Wesoła	x	0,928
Praga-Południe	0,872	0,851	Wilanów	0,864	0,873
Praga-Północ	0,883	0,872	Włochy	0,929	0,900
Rembertów	0,890	0,882	Wola	0,867	0,843
Śródmieście	0,849	0,836	Żoliborz	0,861	0,847

Źródło: obliczenia własne na podstawie danych z Roczników Statystycznych Warszawy z różnych lat

rodne uznajemy te, dla których miara podobieństwa jest nie większa niż 0,04, to w badanych latach można wyodrębnić cztery, a następnie pięć klas dzielnic podobnych, ale różniących się nieco liczbą oraz składem obiektów, należących do poszczególnych przedziałów. Swoją przynależność do wyodrębnionych klas wartości zmieniły bowiem takie dzielnice, jak: Praga-Północ i Bielany (por. tablica 3).

Dzielnice należące do grupy I, IV i V to obiekty położone na obrzeżach miasta. W skład grupy II wchodzi dzielnice usytuowane przede wszystkim blisko centrum Warszawy, po lewej stronie Wisły, poza Białołęką. Natomiast w grupie III zawierają się dzielnice leżące wzdłuż Wisły, po jej prawej stronie. Rozkład dzielnic według wieku nie wskazuje zatem na ich wyraźną przestrzenną koncentrację. Dzielnice charakteryzujące się podobną strukturą wieku rozlokowane są na całym obszarze Warszawy.

Wybierając reprezentantów poszczególnych grup (w tabelce dzielnice uznane za reprezentantów zostały podkreślone), przedstawimy nieco dokładniej ich struktury według wieku. Dzielnice należące do pierwszej grupy charakteryzują się bardzo niejednorodną (falującą) strukturą wieku, ale relatywnie młodą, ponieważ odsetek osób będących w wieku poniżej 19 roku życia jest nieco niższy niż osób w wieku 20-59, ale wyższy niż osób powyżej 60 roku życia. W 2008 roku, prawie co szósty mieszkaniec tych dzielnic był w wieku poniżej 19 lat i co dziesiąty w wieku 60 lat i więcej. Nieco starszą, ale nadal relatywnie młodą strukturą wieku odznacza się grupa czwarta: odsetek osób w wieku poniżej 19 roku życia i w wieku 20-59 lat jest nieco niższy niż dla grupy pierwszej, ale nadal wyższy niż w pozostałych gru-

Tablica 3. Grupy dzielnic Warszawy podobnych ze względu na strukturę według wieku w 1994 i 2008 roku

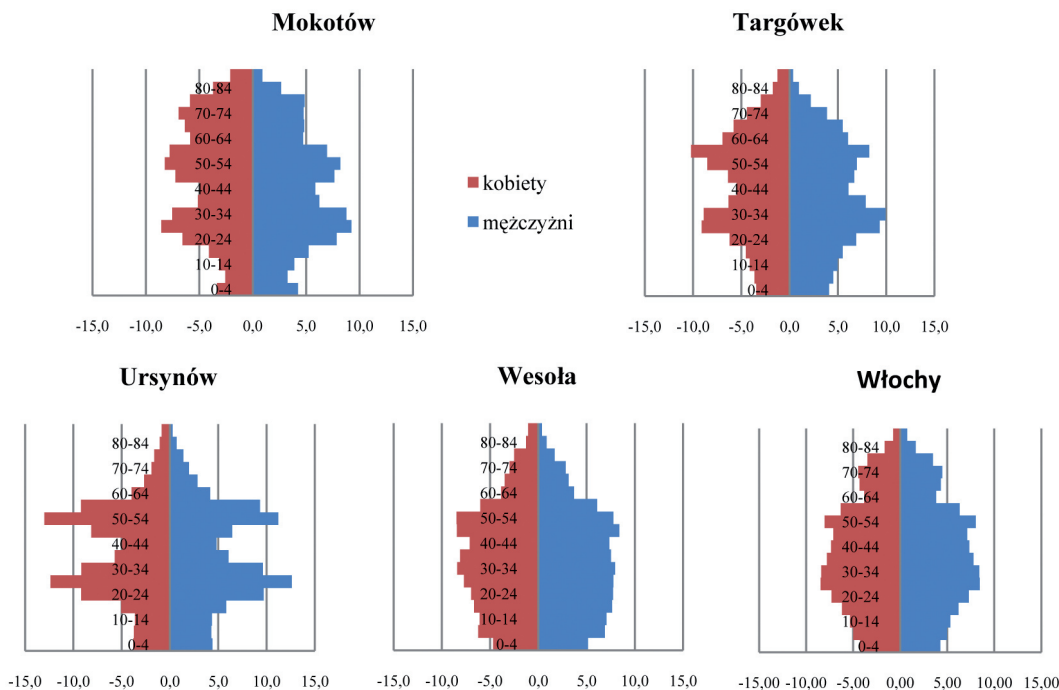
grupa	1994		2008	
	liczba dzielnic	dzielnice	liczba dzielnic	dzielnice
I	3	Ursynów, Bemowo, Śródmieście	2	Ursynów , Bemowo
II	7	Ochota, Białołęka, Żoliborz, Mokotów, Wilanów, Wola, Praga-Południe	10	Śródmieście, Ochota, Mokotów , Wola, Białołęka, Żoliborz, Praga-Południe, Bielany, Praga-Północ, Wilanów
III	5	Praga-Północ, Rembertów, Bielany, Targówek, Wawer	3	Rembertów, Targówek , Wawer
IV	2	Ursus, Włochy	2	Ursus, Włochy
V			1	Wesoła

Źródło: obliczenia własne na podstawie tablicy 2

pach dzielnic. Natomiast osoby powyżej 60 roku życia stanowią grupę osób nieco liczniejszą niż w przypadku grupy pierwszej, ale znacznie niższą niż dla grupy III czy IV. I tak, w 2008 roku wśród mieszkańców tych jednostek terytorialnych co szósty nie miał jeszcze 19 lat, ale już co piąty ukończył lat 60. Grupa trzecia charakteryzuje się wyraźnie starszą strukturą wieku od dwóch wcześniej wspomnianych. W zbiorowości tej udział osób w wieku poniżej 59 lat jest wyraźnie niższy w porównaniu do odnotowanych w grupach wcześniejszych i równocześnie znacznie wyższy dla osób w wieku powyżej 60 lat. W 2008 roku prawie co siódma osoba nie miała ukończonych 19 lat, ale co czwarta skończyła już lat 60. Najstarszą strukturą wieku ludności odznacza się grupa druga – tu udział osób w wieku powyżej 60 lat jest wyraźnie wyższy niż w grupach poprzednich i odsetek ten znacznie przewyższa udział osób poniżej 19 roku życia. W 2008 roku prawie co trzecia osoba była nieaktywna zawodowo, a co siódma – w wieku do 19 lat. Wśród wszystkich dzielnic najmłodszą strukturą wieku charakteryzowała się dzielnica Wesoła (por. rys. 4).

Informacje o wykształceniu ludności Warszawy dostępne są jedynie w *Spisach Powszechnych Ludności* z 1988 lub 2002 roku. Jednocześnie obszar Warszawy, według dzielnic, istotnie zmienił się w tym czasie, zatem nasze rozważania ograniczymy jedynie do roku 2002. Wprawdzie upłynęło już od tego czasu wiele lat i struktura ludności według wykształcenia mogła się zmienić, ale nie mając innego źródła informacji na ten temat, analizę przeprowadzimy dla tego punktu czasowego. Trudno jest dokonać oszacowania struktury ludności według dzielnic i wykształcenia dla lat wcześniejszych oraz późniejszych, gdyż brak jest informacji o migrantach, według tej cechy. Analiza trendów migracji dla poszczególnych

Rys. 4. Struktura ludności według wieku w wybranych dzielnicach Warszawy w 2008 roku.



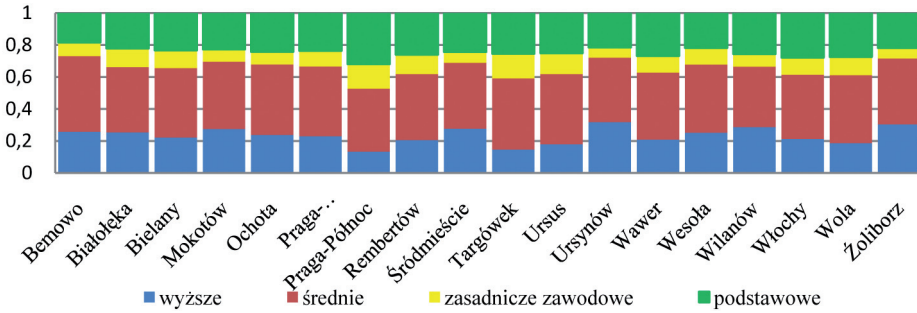
Źródło: Roczniki Statystyczne Warszawy z różnych lat, Urząd Statystyczny w Warszawie

dzielnicy wykazuje liczne wahania bez określonej cykliczności. Można je jedynie próbować łączyć z terminem oddawania nowych inwestycji mieszkaniowych na danym obszarze.

Wśród dzielnic, charakteryzujących się najwyższym odsetkiem mieszkańców posiadających wykształcenie wyższe w 2002 roku, należy wymienić: Ursynów, Żoliborz i Wilanów. Prawie co trzeci się nim odznaczał. Równocześnie były to dzielnice o najniższym udziale osób z wykształceniem podstawowym. Najmniej osób z wykształceniem wyższym odnotowujemy zaś w dzielnicy Targówek i Praga-Północ, miało je bowiem jedynie 15% mieszkańców. Równocześnie to właśnie tu było najwięcej osób z wykształceniem podstawowym (por. rys. 5). Wyznaczając współczynnik korelacji liniowej dla odsetka osób z wykształceniem wyższym lub podstawowym i medianą wieku osób zamieszkałych w tych dzielnicach, nie można stwierdzić, że im mediana wieku niższa – tym odsetek osób z danym poziomem wykształcenia wyższy. Wiek nie determinował zatem poziomu wykształcenia.

W celu określenia dzielnic, podobnych pod względem struktury wykształcenia, zastosujemy już wcześniej omówioną metodę podobieństwa struktur, przyjmując jednocześnie, że obiekty są podobne, jeżeli miara odległości struktury empirycznej od hipotetycznej jest

Ryc. 5. Struktura ludności Warszawy według dzielnic i wykształcenia w 2002 roku



Źródło: Roczniki Statystyczne Warszawy z różnych lat, Urząd Statystyczny w Warszawie

mniejsza niż 0,02. Przeprowadzona analiza pozwoliła na wyodrębnienie pięciu grup dzielnic podobnych, które przedstawione zostały w tabelicy 4.

Cechą charakterystyczną pierwszej i drugiej z wyodrębnionych grup jest fakt, że prawie co drugi mieszkaniec tych dzielnic miał wykształcenie średnie, ale w dzielnicy Praga-Północ prawie co trzeci – zasadnicze zawodowe lub podstawowe, a jedynie co dziewiąta osoba – wyższe. Natomiast w dzielnicy Bemowo co czwarty mieszkaniec legitymował się wykształ-

Tabela 4. Grupy dzielnic podobnych ze względu na strukturę wykształcenia w 2002 roku.

grupa	dzielnica	miara odległości	grupa	dzielnica	miara odległości
I	Bemowo	0,83	IV	Bielany	0,87
II	Praga-Północ	0,81		Włochy	0,87
III	Targówek	0,85		Wesoła	0,87
	Wola	0,85		Rembertów	0,88
	Ochota	0,86		Ursynów	0,88
	Ursus	0,86		Mokotów	0,88
	Wawer	0,86		Żoliborz	0,88
	Praga-Południe	0,86		Śródmieście	0,89
V				Białołęka	0,89
				Wilanów	0,90

Źródło: obliczenia własne na podstawie informacji z Roczników Statystycznych Warszawy z różnych lat, Urząd Statystyczny w Warszawie

ceniem wyższym i jedynie co szósty – poniżej zawodowego. W grupie trzeciej znacznie ponad połowa mieszkańców tych dzielnic posiadała wykształcenie średnie i prawie co piąta z nich wykształcenie wyższe, zaś co czwarta charakteryzowała się niższym niż zawodowe. W grupie czwartej i piątej – mniej niż połowa mieszkańców posiadała wykształcenie średnie i nieco częściej osoby z wykształceniem wyższym spotykamy w grupie piątej niż czwartej. Jest to trochę więcej niż co czwarty mieszkaniec tej dzielnicy.

Reasumując, dzielnice Warszawy istotnie różnią się strukturami ludności według płci, wieku i wykształcenia oraz gęstością zaludnienia. Każda z nich, w różnym stopniu, przyczynia się zatem do tworzenia jakościowej strony zasobów ludzkich Warszawy.

Uwagi końcowe

W licznych publikacjach, opisujących przemiany społeczno-gospodarcze, dokonujące się od początku lat 90. w dużych miastach Polski, zwraca się głównie uwagę na ich stronę wizualną: zagospodarowanie przestrzenne, rozwój przemysłu, jakość i styl życia ich mieszkańców czy formy sprawowania władzy (por. np. Glińska E., 2008; Glińska E. i inni, 2009; Jałowiecki B., 2000, Jałowiecki B. i inni, 2003; Jałowiecki B., 2006; Kosiński W., 2007; Morawski K. 2003; Madurowicz M., 2007, Marciniak P., 2007, Sekuła E.A., 2006, Stanowicka-Traczyk A., 2007, Stanowicka-Traczyk A., 2008; Wyganowski S., 2006; Wyganowski S., 2006; Zegar T., 2003). Rzadko natomiast opisywane są dokonujące się w nich zmiany jakościowe zasobów ludzkich i czynniki je kształtujące. Jeżeli już, rozważania dotyczą najczęściej jedynie wybranej części miasta i uwarunkowań społeczno-gospodarczych, a nie – procesów demograficznych je kształtujących.

Przeprowadzona analiza zmian struktur ludności według dzielnic Warszawy w czasie, wykazała istotne różnice między nimi oraz różne tempo i kierunek tych zmian. O niektórych dzielnicach Warszawy można bowiem mówić, iż posiadają relatywnie wysoki kapitał demograficzny, a o innych, że dysponują wysokim kapitałem rozwojowym.

LITERATURA

- Glińska E., 2008, *Zarządzanie procesem kształtowania wizerunku miasta wśród jego mieszkańców na przykładzie Zambrowa*, Wydawnictwo Adam Marszałek, Toruń.
- Glińska E., Florek M., Kowalewska A., 2009, *Wizerunek miasta. Od koncepcji do wdrożenia*, Przeczytaj informacje o autorze. Wydawnictwo: Wolters Kluwer Polska.
- Jałowiecki B., 2000, *Percepcja przestrzeni Warszawy*, Studia Regionalne i Lokalne nr 2, Wydawnictwo UW Warszawa.
- Jałowiecki B., Krajewska M., Olejniczak K., 2003, *Klasa metropolitalna w przestrzeni Warszawy*, Studia Regionalne i Lokalne nr 1, Wydawnictwo UW Warszawa.
- Jałowiecki B., 2006, *Czy Warszawa staje się miastem Trzeciego Świata?*, Studia Regionalne i Lokalne nr 4, Wydawnictwo UW Warszawa.
- Kosiński, W. , 2007, *Globalizacja i ponowoczesność a tożsamość miasta*, Zeszyty Naukowe Politechniki Poznańskiej. Architektura i Urbanistyka nr 10, Poznań.
- Malina A., 2006, *Analiza zmian struktury zatrudnienia w Polsce w porównaniu z krajami Unii Europejskiej*, Zeszyty Naukowe Akademii Ekonomicznej w Krakowie nr 726, Wydawnictwo AE Kraków.
- Madurowicz M., 2007, *Miejska przestrzeń tożsamości Warszawy*, Wydawnictwa UW Warszawa.
- Marciniak P., 2007, *Architektura nowoczesna a tożsamość miasta: o identyfikacji z perspektywy antropologicznej i socjologicznej*, Zeszyty Naukowe Politechniki Poznańskiej. Architektura i Urbanistyka nr 10, Wydawnictwo PP Poznań.
- Morawski K. 2003, *Warszawa – dzieje miasta*, Książka i Wiedza, Warszawa.
- Nowińska-Łażniewska E., Górecki T.i, 2005, *Metody badań przestrzenno-ekonomicznych w ujęciu dynamicznym i ich zastosowanie w regionalistyce*, Studia Regionalne i Lokalne nr 2, Wydawnictwo UW Warszawa.
- Roczniki Statystyczne Warszawy z różnych lat*, Urząd Statystyczny Warszawy, Warszawa.
- Sekuła E.A., 2006, *Jak wam się podoba... Warszawa jako miasto Trzeciego Świata*, Studia Regionalne i Lokalne nr 4, Wydawnictwo UW Warszawa.
- Stanowicka-Traczyk A., 2007, *Instrumenty strategii kształtowania wizerunku na przykładzie miast Polski*, Studia Regionalne i Lokalne nr 3, Wydawnictwo UW Warszawa.
- Stanowicka-Traczyk A., 2008, *Kształtowanie wizerunku miasta na przykładzie miast polskich*, Oficyna Wydawnicza Branta, Bydgoszcz-Olsztyn.
- Ustawa z dnia 18 maja 1990 roku o ustroju samorządu miasta stołecznego Warszawy* Dz. U. z 1990 r. Nr 34, poz. 200.

Ustawa z dnia 25 marca 1994 r. o ustroju miasta stołecznego Warszawy. Dz. U. z 1994 r. Nr 48, poz. 195.

Ustawa z dnia 15 marca 2002 r. o ustroju miasta stołecznego Warszawy Dz. U. z 2002 r. Nr 41, poz. 361.

Wyganowski S., 2006, *Dokąd zmierza Warszawa?*, Studia Regionalne i Lokalne nr 4, Wydawnictwo UW Warszawa.

Zegar T., 2003, *Proces integracji obszaru metropolitalnego Warszawy*, Studia Regionalne i Lokalne nr 1, Wydawnictwo UW Warszawa.

ABSTRACT

Since the early 1990s. in Warsaw We have seen significant changes in the structures of demography and civil society. Their progress is not the same, as to the intensity and direction in each of its districts. The objective of article is a demonstration of these differences and the separation of these districts, where changes were similarly.
