

Małgorzata Podogrodzka

Ludność Warszawy starzeje się

Mazowsze Studia Regionalne 13, 29-45

2013

Artykuł został opracowany do udostępnienia w internecie przez Muzeum Historii Polski w ramach prac podejmowanych na rzecz zapewnienia otwartego, powszechnego i trwałego dostępu do polskiego dorobku naukowego i kulturalnego. Artykuł jest umieszczony w kolekcji cyfrowej bazhum.muzhp.pl, gromadzącej zawartość polskich czasopism humanistycznych i społecznych oraz w kolekcji mazowieckich czasopism regionalnych mazowsze.hist.pl.

Tekst jest udostępniony do wykorzystania w ramach dozwolonego użytku.

Ludność Warszawy starzeje się

Małgorzata Podogrodzka

STRESZCZENIE

W ostatnich dwóch dekadach liczba oraz struktura ludności Warszawy, według płci, wieku i wykształcenia, istotnie zmieniła się. Miały na to wpływ odmiennie kształtujące się w tym okresie procesy demograficzne. Celem artykułu jest ukazanie relacji między tymi zmiennymi.

Wstęp

W latach 1990-2008 miasto Warszawa przeszło wiele przeobrażeń. Kilkakrotnie zmieniało swoją powierzchnię¹, zmieniała się jego ilościowa i jakościowa przestrzeń architektoniczna, zmianie ulegała liczba oraz struktura mieszkańców oraz podmiotów gospodarczych, nie wspominając już o formach sprawowania władzy.

Warszawa, jako największe miasto Polski, o relatywnie najlepszej sytuacji na rynku pracy oraz najwyższym standardzie życia mieszkańców, uznawana jest za kreatora przemian demograficznych, a tym samym - i zmian struktur ludności. Ale kogo we współczesnym świecie można uznać za mieszkańca miasta? W naszych rozważaniach przyjmujemy, iż jest to osoba zameldowana w tym mieście. Podejście to wynika z dwóch przesłanek. Po pierwsze, osoba ta ponosi bezpośrednie koszty związane z funkcjonowaniem miasta oraz całe jej życie w nim się koncentruje. Po drugie, z możliwości pozyskania danych statystycznych w interesującym nas zakresie. Z informacji pochodzących z NSP 2002 wynika, że różnica między liczbą ludności faktycznie zamieszkałą a rezydującą w Warszawie wynosiła niecałe 3%. Wartość tę można uznać za dopuszczalny błąd statystyczny, co oznacza, że struktury ludności, wyznaczone oddzielnie dla tych dwóch zbiorowości, nie będą się istotnie różnić. Próby oceny szans pomiaru rzeczywistej liczby ludności Warszawy, tzn. ludności przebywającej w tym mieście, możemy znaleźć np. w pracy Bijak J. i inni (Bijak J. i inni, 2007).

Ludność zamieszkała w Warszawie nieustannie się zmienia, zarówno w sensie ilościowym, jak i jakościowym. Bezpośrednimi determinantami tych zmian są procesy demograficzne, tj. małżeństwa, które warunkują płodność, umieralność oraz ruchy migracyjne. W literaturze przedmiotu, wśród wielu czynników wpływających na ich natężenie, najczęściej wymienia się zmiany w poziomie i jakości życia, zmieniającą się rolę państwa i bezpieczeństwa społecznego oraz socjalnego, wzrastającą mobilność społeczną i przestrzenną, nieustannie zmieniającą się sytuację na rynku pracy oraz wysokość pozyskiwanych dochodów, poprawę jakości ochrony zdrowia, wzrost znaczenia metod i środków kontroli urodzeń, rosnącą społeczną akcepta-

¹ W 1990 roku powierzchnia Warszawy wynosiła 13,1 tys. km². W 1994 roku przyłączono do niej dziewięć sąsiednich miejscowości, zwiększając tym samym jej powierzchnię do 49,4 tys. km². Rok 2002 to kolejne przyłączenie sąsiadującej z miastem miejscowości i powiększenie jej powierzchni do 51,7 tys. km².

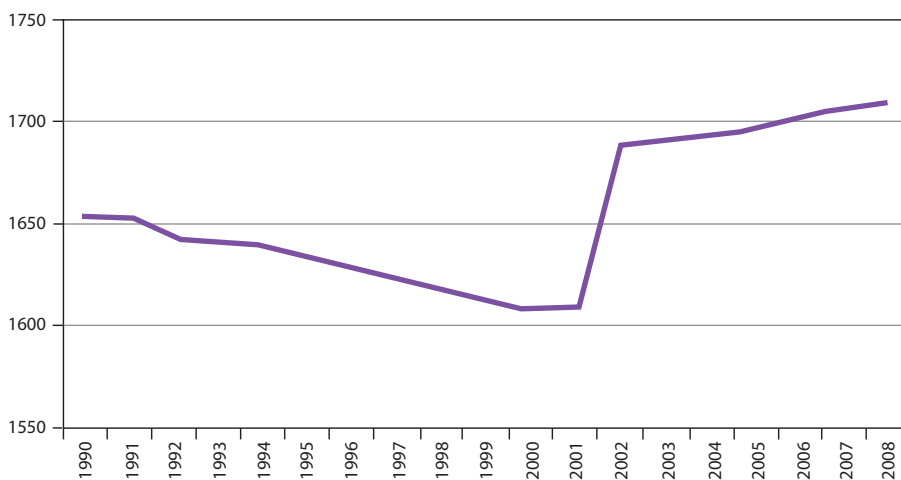
cją bezdzietności, wzrost swobody seksualnej i możliwość usunięcia niepożądanego ciąży, równy dostęp wszystkich członków społeczności do usług medycznych i edukacyjnych, wzrost poziomu wykształcenia, zwiększone uczestnictwo kobiet w życiu społecznym, zmniejszenie znaczenia małżeństwa i wzrost związków nieformalnych, rosnącą niezależność współmałżonków, rosnące trudności łączenia ról partnera i rodzica, wzrost indywidualnego poczucia bezpieczeństwa, wzrost znaczenia samorealizacji oraz indywidualnego stylu życia, trudności godzenia różnych karier życiowych (por. np. Cigno, 1991; Cliquet, 1991; Ciquet, 1993; Coleman, 1995; Coleman, 1990; Hoffmann-Nowotny, 1988; Hohn, 1990; Kan, 1987; Kan, 1988; Kotowska, 1994; Kotowska, 1999; Lesthaeghe R, 1983; Lesthaeghe R, 1991; Okólski, 1990).

W artykule prezentujemy struktury ludności zameldowanej w Warszawie, według płci, wieku i wykształcenia, w ostatnich dwóch dekadach oraz wpływ procesów demograficznych na ich kształt. Informacje wykorzystane w analizie pochodzą z Roczników Statystycznych Warszawy z różnych lat.

Zmieniające się struktury ludności Warszawy i procesy demograficzne je kształtujące

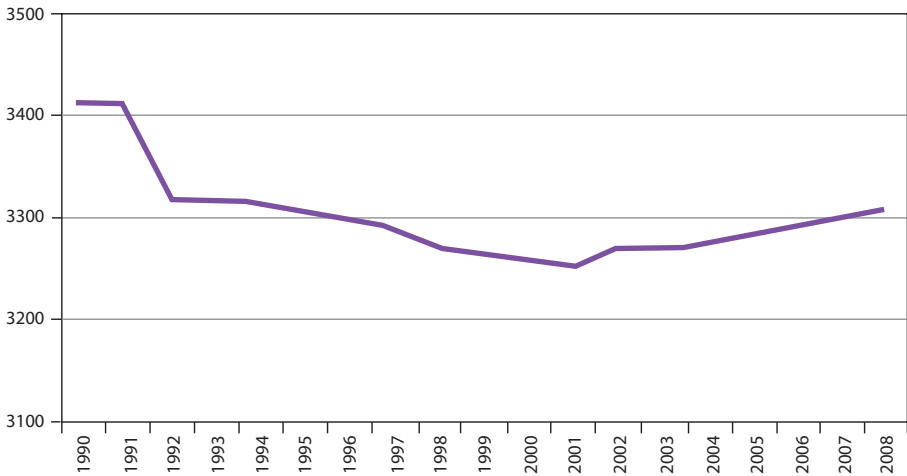
Ostatnia dekada ubiegłego wieku charakteryzuje się stałym spadkiem liczby ludności Warszawy, tj. z poziomu 1 656 tys. do 1 609 tys., co oznacza, że średnio, rocznie ubywało około 2,5 tys. mieszkańców. Spadek ten wynikał z większej liczby osób umierających aniżeli rodzących się w tym mieście, przy relatywnie niewielkim napływie/odpływie ludności do/z miasta. Zwiększenie obszaru Warszawy w 2002 roku, o przyległą do jej granic miejscowość, spowodowało istotny wzrost liczby ludności. Od tego też czasu obserwujemy stały, powolny jej przyrost, średnio, rocznie o około 1,7 tys. osób. W 2008 roku liczba ludności

Rys. 1. Liczba ludności Warszawy w latach 1990-2008 (w tys.)



Źródło: Roczniki Statystyczne Warszawy z różnych lat, Urząd Statystyczny w Warszawie

Rys. 2. Gęstość zaludnienia Warszawy na 1 km² w latach 1990-2008



Źródło: Roczniki Statystyczne Warszawy z różnych lat, Urząd Statystyczny w Warszawie

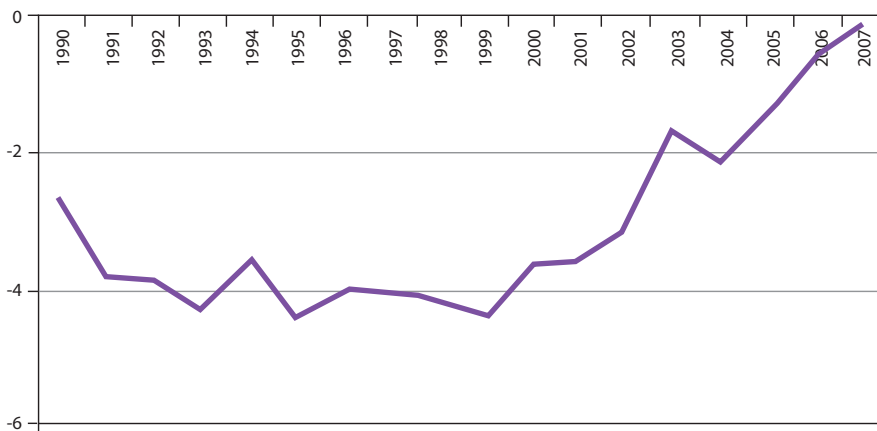
Warszawy wynosiła już 1 710 tys. Wzrost ten był wynikiem rosnącego z czasem dodatniego salda migracji oraz malejącego ujemnego przyrostu naturalnego (por. rys. 1).

Oczywiście zmiany w liczbie ludności oraz powierzchni miasta wpływają na jej gęstość zaludnienia. W ostatniej dekadzie XX wieku wartości tej miary systematycznie malały (z ponad 3,4 tys. osób na 1 km² do około 3,2 tys.), natomiast w pierwszej dekadzie XXI nastąpił jej powolny, ale stały wzrost. W 2008 roku wynosiła ona nieco ponad 3,3 tys., nie osiągając tym samym jeszcze wartości z początku lat 90. (por. rys. 2).

Przez ostatnie dwadzieścia lat Warszawa charakteryzowała się ujemnym przyrostem naturalnym oraz dodatnim saldem migracji, który nie rekompensował jednakże naturalnego spadku liczby ludności. Lata 90. to wyraźna przewaga osób umierających nad rodzącymi się, ale z czasem różnica ta istotnie się zmniejszała. Pod koniec pierwszej dekady XXI wieku wynosiła około zera (por. rys. 3). Natomiast w całym badanym okresie saldo migracji było dodatnie. Oznacza to, iż więcej osób przybywało do miasta, niż się z niego wyprowadzało, ale natężenie tego procesu wyraźnie zmieniał się w czasie. Na początku lat 90. rosło, po 1992 roku – malało, od 1998 roku ponownie rosło i od 2006 roku znowu zaczęło maleć. W różnych okresach w różnym stopniu przyczyniało się to zatem do zmian w liczbie ludności Warszawy. Średnio, rocznie było to około 4,4 tys. osób (por. rys. 4). Trudno doszukiwać się przyczyn tak licznych i dużych wahań salda migracji w czasie. Można jednakże próbować je łączyć ze wzrostem liczby ludności w mobilnych grupach wieku (wyż demograficzny) oraz terminem powstawania (oddawania do użytku) nowych inwestycji mieszkaniowych na tym obszarze.

Bezpośrednimi determinantami, określającymi poziom przyrostu naturalnego, są urodzenia oraz zgony. Ponieważ nadal większość dzieci rodzi się ze związków małżeńskich,

Rys. 3. Współczynnik przyrostu naturalnego dla Warszawy w latach 1990-2008 (na 1 tys. ludności)

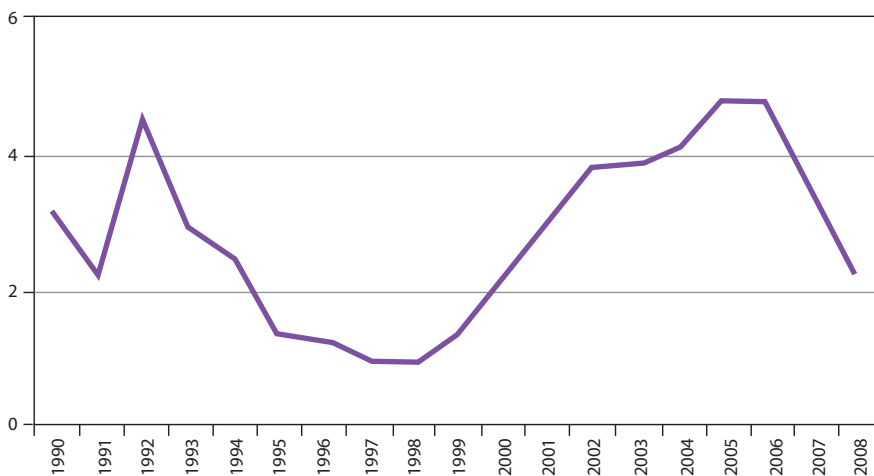


Źródło: Roczniki Statystyczne Warszawy z różnych lat, Urząd Statystyczny w Warszawie

zmiany w natężeniu zawierania i rozpadu małżeństw można uznać za zmienną symptomatyczną przy określaniu poziomu urodzeń. Dlatego też, obecnie omówimy ten proces.

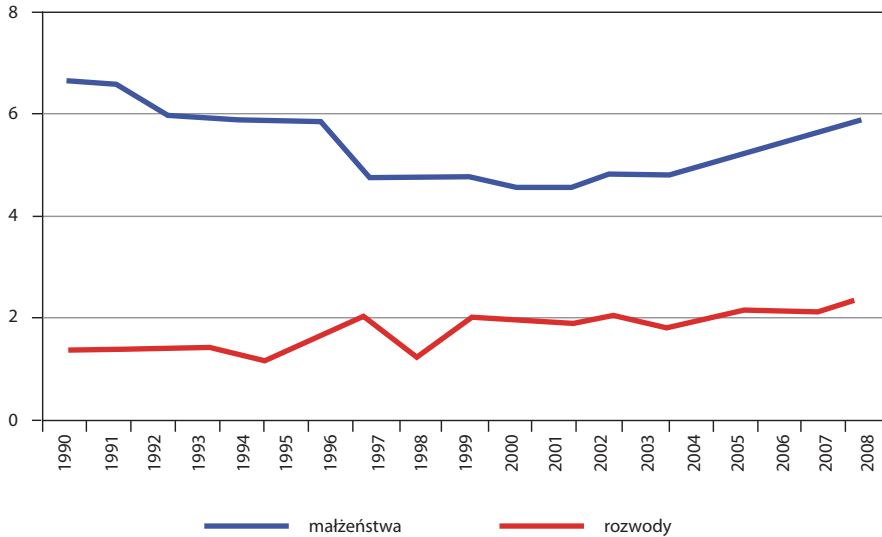
Lata 90. ubiegłego wieku charakteryzują się spadkiem natężenia zawieranych małżeństw. Początek XXI wieku przyniósł odwrócenie tej tendencji, a po 2005 roku ponownie nastąpił wyraźny jego wzrost. Równocześnie w okresie tym obserwujemy stały, powolny wzrost na-

Rys. 4. Współczynnik salda migracji dla Warszawy w latach 1990-2008 (na 1 tys. ludności)



Źródło: Roczniki Statystyczne Warszawy z różnych lat, Urząd Statystyczny w Warszawie

Rys. 5. Współczynniki zawierania małżeństw i rozwodów dla Warszawy w latach 1990-2008 (na 100 tys. ludności)



Źródło: Roczniki Statystyczne Warszawy z różnych lat, Urząd Statystyczny w Warszawie

tężenia rozwodów, a po 2005 roku – jego stabilizację. Stale, w czasie, liczba zawieranych małżeństw przewyższała liczbę rozwodów i jak można zauważyć, po okresie zmniejszania się tych różnic, następuje ponowny ich wzrost (por. rys. 5). Może to świadczyć o rosnącej w czasie stabilizacji związków małżeńskich oraz zwiększonej skłonności do ich zawierania.

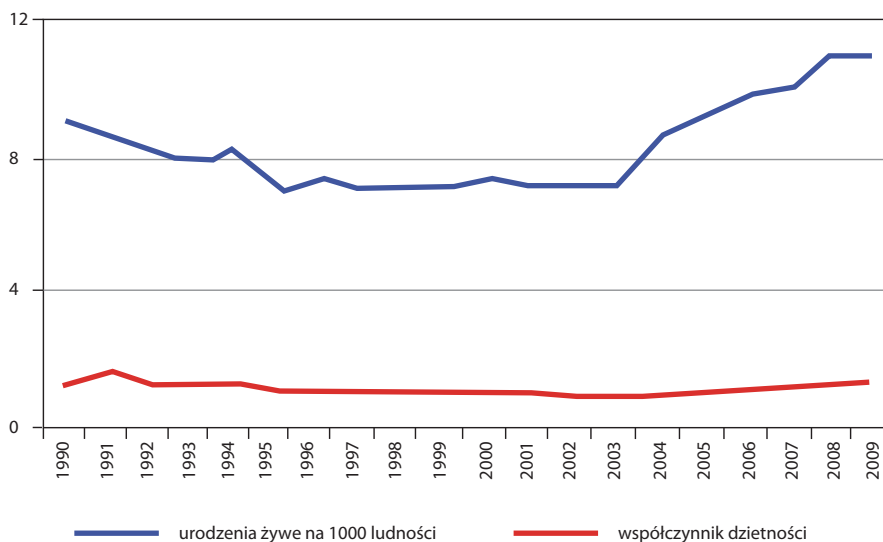
M.in. niestabilna sytuacja na rynku pracy oraz nieustannie zmieniający się styl życia osób zamieszkałych w Warszawie w badanym okresie sprawił, że decyzja o urodzeniu dziecka (kolejnego dziecka) podejmowana była przez partnerów bardzo przemyślanie i odpowiedzialnie. Nadal większość kobiet (partnerów) decydowała się na posiadanie jednego potomka. Obserwowany w ostatnich latach wzrost liczby urodzeń² nie przełożył się na wzrost ich natężenia. W pierwszej połowie lat 90. ogólny współczynnik płodności³ systematycznie malał, średnio, rocznie o 5%. Przez parę kolejnych lat utrzymywał się na podobnym poziomie, a od 2004 roku nastąpił jego wyraźny wzrost, tj. prawie o 7% z roku na rok. Zmiany te nie gwarantowały jednakże nadal prostej zastępowalności pokoleń. Pokolenie wnuczków nie było w stanie zastąpić pokolenia swoich dziadków. W całym badanym okresie współczynnik dzietności przyjmował wartości niższe niż 2,1⁴, ale o ile do 2003 roku odnotowujemy

² Na tak wyraźny wzrost liczby urodzeń nałożyły się dwa czynniki, tj. urodzenia wynikające z odroczenia urodzenia pierwszego dziecka do starszych grup wieku matki oraz natężenie urodzeń w tych grupach wieku.

³ Współczynnik płodności to iloraz liczby urodzeń i liczby ludności.

⁴ Przyjmuje się, że prosta zastępowalność pokoleń występuje wówczas (w warunkach europejskich), jeżeli współczynnik dzietności wynosi 2,13.

Rys. 6. Ogólny współczynnik płodności i dzietności dla Warszawy w latach 1990-2009



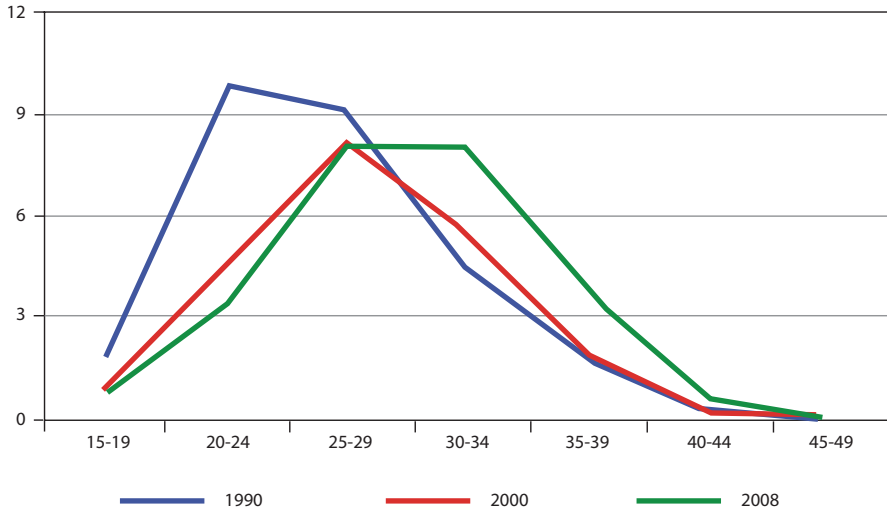
Źródło: Roczniki Statystyczne Warszawy z różnych lat, Urząd Statystyczny w Warszawie

systematyczny jej spadek, do poziomu poniżej jeden, to w kolejnych latach już jej powolny, ale stały wzrost, tj. do 1,25 w 2008 roku (por. rys. 6). W okresie tym zmianie uległ również wzorzec płodności. Obserwujemy wyraźne jego przesunięcie w prawą stronę oraz spłaszczenie. Z czasem, większość kobiet decydowała się na urodzenie dziecka w coraz to starszym wieku oraz zmniejszyła się koncentracja urodzeń według wieku matki. O ile na początku lat 90. najczęściej rodziły kobiety w wieku 20-24 i 25-29 lat, to dwadzieścia lat później – już w wieku 25-29 i 30-34. Średni wiek matki w chwili urodzenia dziecka w 1990 roku wynosił 23,9 lat, a w 2008 roku – już 32,2 (por. rys. 7). Opóźnianie urodzeń, tj. przesunięcie decyzji o urodzeniu potomka, zwłaszcza pierwszego dziecka, do starszych grup wieku, może spowodować, iż z przyczyn biologicznych nie będzie ono mogło być zrealizowane. Podobnie jak i urodzenia kolejne.

Poprawa jakości życia oraz opieki zdrowotnej sprzyja wydłużaniu się życia ludzkiego, tzn. spadkowi współczynników umieralności, zwłaszcza w najstarszych grupach wieku. Od połowy lat 90. w Warszawie natężenie umieralności malało, średnio, rocznie o 2%, ale nieco wyższe tempo zmian możemy odnotować w ostatniej dekadzie XX wieku aniżeli w pierwszej XXI. Współczynniki umieralności malały niezależnie od płci, z różnym natężeniem w różnych okresach, ale nieco szybciej u kobiet. Pod koniec badanego okresu różnice w ich wartościach według płci były znacznie mniejsze niż w latach poprzednich, ale stale, w czasie, odnotowujemy nadumieralność mężczyzn (por. rys. 8).

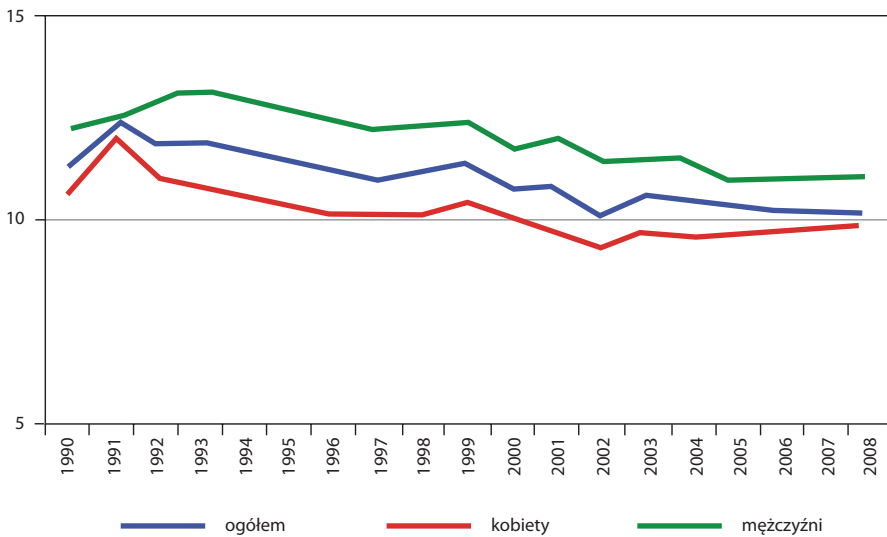
Obserwowane zmiany natężenia umieralności wynikały przede wszystkim ze znacznego spadku współczynników umieralności w najstarszych grupach wieku (prawie o jedną

Rys. 7. Współczynniki płodności według wieku dla Warszawy w latach 1990, 2000 i 2008



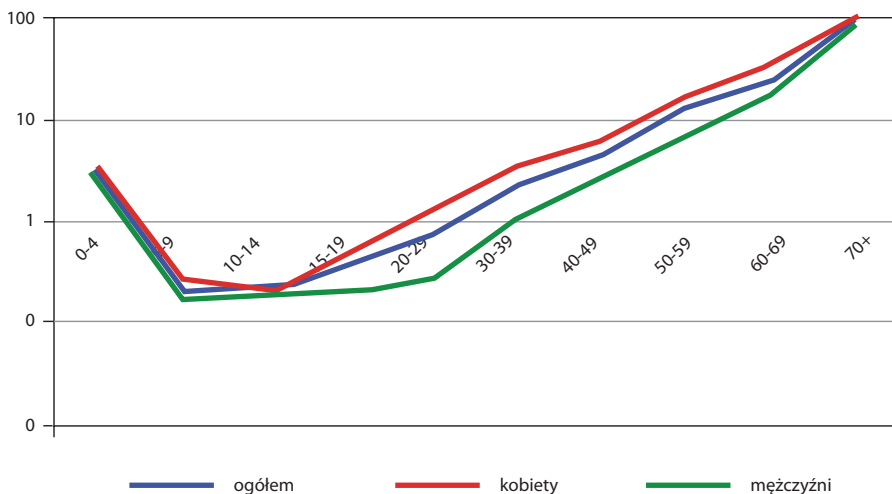
Źródło: Roczniki Statystyczne Warszawy z różnych lat, Urząd Statystyczny w Warszawie

Rys. 8. Współczynniki zgonów ludności Warszawy według płci w latach 1990-2008 (na 100 tys. ludności)



Źródło: Roczniki Statystyczne Warszawy z różnych lat, Urząd Statystyczny w Warszawie

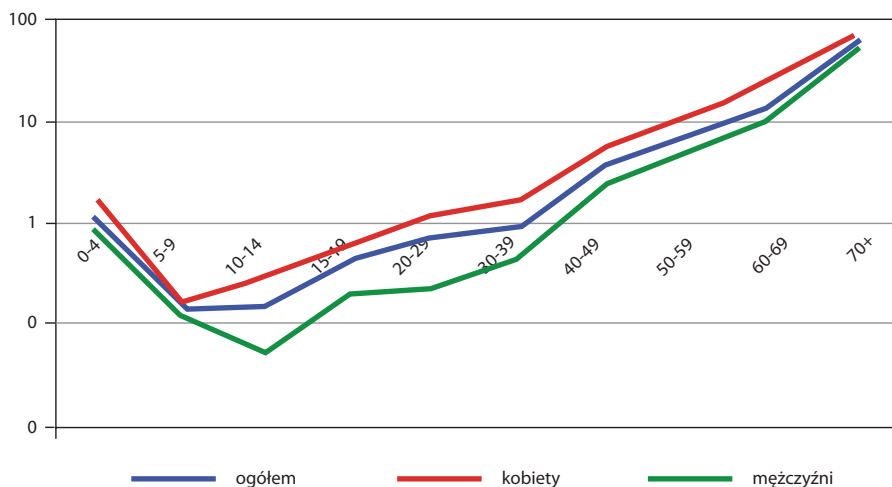
Rys. 9. Współczynniki zgonów ludności Warszawy według płci i wieku w 1990 roku (na 10 tys. ludności, skala logarytmiczna)



Źródło: Roczniki Statystyczne Warszawy z różnych lat, Urząd Statystyczny w Warszawie

trzecią) oraz w grupie 0-4 lata (prawie o połowę), chociaż i w pozostałych grupach również miały miejsce, ale nie były już tak wyraźne. Podobne zmiany obserwujemy w populacji kobiet i mężczyzn, ale prawie we wszystkich grupach wieku były one nieco wyższe

Rys. 10. Współczynniki zgonów ludności Warszawy według płci i wieku w 2008 roku (na 10 tys. ludności, skala logarytmiczna)



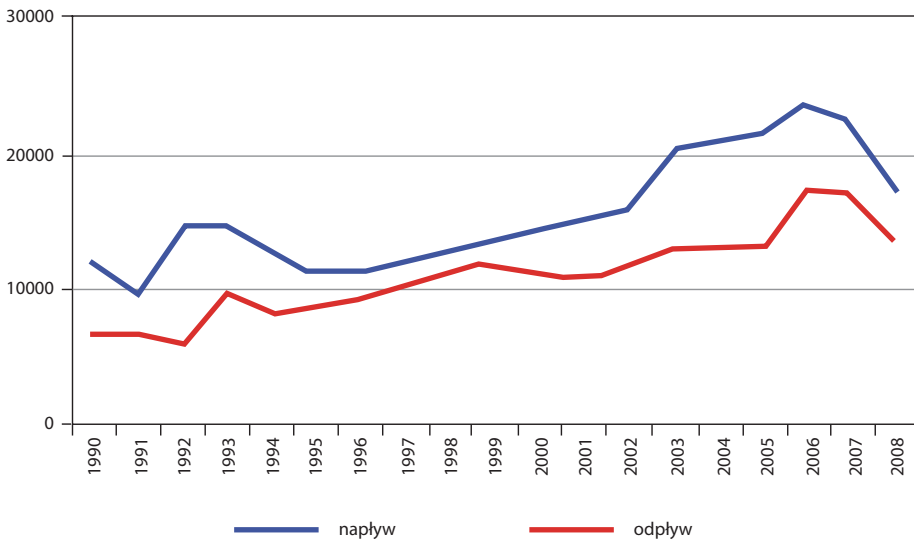
Źródło: Roczniki Statystyczne Warszawy z różnych lat, Urząd Statystyczny w Warszawie

dla kobiet, zwłaszcza pomiędzy 15 a 50 rokiem życia. W czasie, wzorec umieralności nie uległ zmianie. Najniższymi współczynnikami umieralności charakteryzowały się osoby w wieku 5-19 lat. Po 20 roku życia wartości tej miary zaczynały rosnąć, ale znacznie wolniej w 2008 roku niż w 1990. Nadal jednak odnotowujemy nadumieralność mężczyzn we wszystkich grupach wieku, która z czasem jeszcze się pogłębiła dla osób między 10 a 29 rokiem życia, ale nieco zmalała dla osób powyżej 70 lat (por. rys. 9 i 10). Zmiany w natężeniu umieralności sprawiły, że w 2008 roku przeciętne trwanie życia dla kobiet wynosiło 81,0 lat, a dla mężczyzn 74,1 roku. Wartości te są wyższe od tych odnotowanych na początku badanego okresu, odpowiednio o około 8 i 9 lat.

W latach 1990-2008 na skutek ujemnego przyrostu naturalnego ludność Warszawy malała. Liczba zmarłych osób znacznie przewyższała liczbę noworodków, ale pod koniec tego okresu różnica ta wyraźnie spadła.

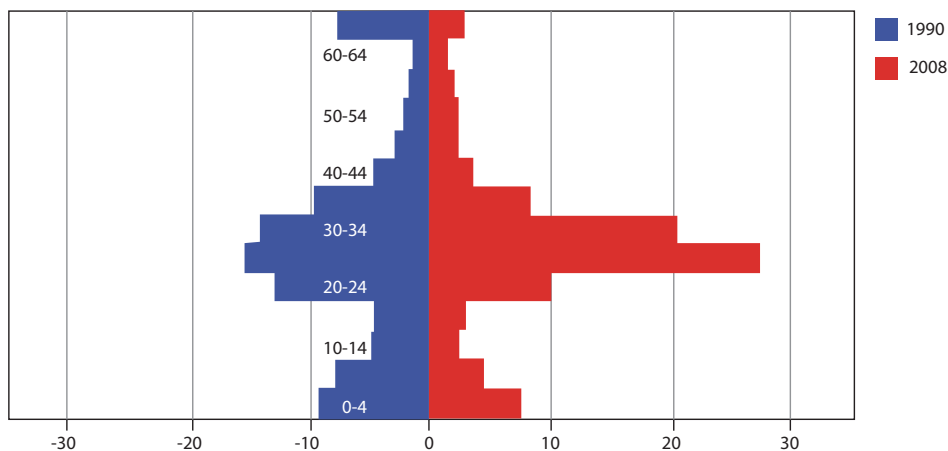
W rozważaniach na temat ruchu wędrownego ludności ważna jest nie tylko liczba osób przemieszczających się, ale również ich struktura, zwłaszcza w odniesieniu do potencjału demograficznego ludności. W latach 1990-2008 średnio, rocznie przybyło i osiedlało się w Warszawie 15 tys. osób. Liczba ta była nawet nieco wyższa pod koniec badanego okresu. Wśród ludności napływowej przeważały kobiety. Stanowiły one 56% tego strumienia. Natomiast średnia, roczna liczba osób wyprowadzających się z Warszawy – to 10,6 tys. W latach 2006-2007 była ona prawie dwukrotnie wyższa niż ta przeciętna, a na początku badanego okresu – prawie o połowę niższa. Również i tu przeważały kobiety, a ich udział wynosił 52%. Porównując strumienie napływu i odpływu, można stwierdzić, że w całym

Rys. 11. Strumienie migracyjne ludności Warszawy w latach 1990-2008



Źródło: Roczniki Statystyczne Warszawy z różnych lat, Urząd Statystyczny w Warszawie

Rys. 12. Struktura ludności napływającej do Warszawy według wieku w 1990 i 2008 roku

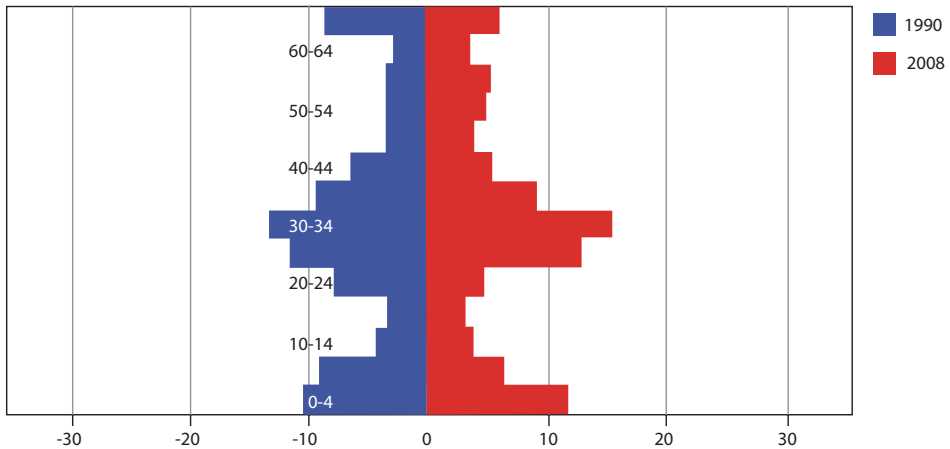


Źródło: Roczniki Statystyczne Warszawy z różnych lat, Urząd Statystyczny w Warszawie

badanym okresie saldo migracji było dodatnie, ale jego rozmiary nieco różniły się w czasie i tym samym – w różnym stopniu wpływały na zmianę liczby ludności Warszawy. W wyniku ruchów migracyjnych średnio, rocznie liczba mieszkańców tego miasta rosła o 4,4 tys. osób, a zwłaszcza powiększała się populacja kobiet. Stanowiły one 66% salda migracji. Największe przyrosty miały miejsce w 1992 roku (około 8,5 tys. osób) oraz w latach 2003-2005 (około 8-9 tys. osób) (por. rys. 11). Można przypuszczać, że na tak znaczące różnice w odsetku osób, według płci, osiedlających się w tym mieście, wpływ miało zawarcie związku małżeńskiego przez kobietę z partnerem już w nim mieszkającym.

Zarówno w 1990, jak i 2008 roku, wśród ludności napływowej przeważały osoby w wieku 20-24, 25-29, 30-34 lata, ale w czasie udziały tych grup wyraźnie zmieniły się. W 2008 roku wyodrębniła się również grupa dominująca, tj. 25-29 lat. Na początku badanego okresu ludność w wieku 20-34 lat stanowiła 43% napływu, a pod jego koniec – już 59%. Wystąpiła zatem wyraźna koncentracja wieku migrantów. Wzrósł też ich średni wiek, tj. z 31,6 do 32,2 lat. Zwróćmy również uwagę na wyraźny, z czasem, spadek odsetka osób poniżej 19 roku życia oraz osób w wieku 65 lat i więcej w tej strukturze. W wartościach bezwzględnych też miał on miejsce. Niższy udział osób z najmłodszych grup wieku można łączyć ze spadkiem urodzeń, a w grupach najstarszych – z rozpadem obowiązującego w przeszłości wielopokoleniowego modelu rodziny. Dziadkowie, rodzice, dzieci coraz rzadziej wspólnie zamieszkują. Rośnie liczba i udział gospodarstw jednopokoleniowych, zwłaszcza jednoosobowych.

Rys. 13. Struktura ludności odpływającej z Warszawy według wieku w 1990 i 2008 roku



Źródło: Roczniki Statystyczne Warszawy z różnych lat, Urząd Statystyczny w Warszawie

Niezależnie od roku badania, prawie we wszystkich grupach wieku⁵ przeważały kobiety i ich struktura wieku wyraźniej zmieniła się w czasie, jak i średni wiek, w porównaniu do zmian zaobserwowanych u mężczyzn.

W 1990 roku wśród mężczyzn przeważały osoby w wieku 30-34 lat. Stanowili oni 16% strumienia napływu. Nieznacznie mniej było ich w sąsiednich grupach wieku i łącznie z grupą wcześniejszą udział ten wynosił 42%. Należy wspomnieć o grupie 0-4 lata, gdyż co dziesiąty mężczyzna osiedlający się w Warszawie był w tym wieku. W 2008 roku zwiększyła się koncentracja wieku migrantów. Około 45% mężczyzn miało 25-34 lata. Nieznacznie zaś spadł ich odsetek w najmłodszych grupach wieku. Z czasem wzrósł średni wiek mężczyzn (z 32 do 34 lat), ale również wzrósł ich udział dla reprodukcyjnych grup wieku.

W 1990 roku w strukturze napływu kobiet przeważały osoby w wieku 20-24, 25-29 oraz 30-34, a udział dla każdej z tych grup wynosił 15%. Oznacza to, że prawie połowa z nich była w wieku reprodukcyjnym. Nieco niższy odsetek odnotowujemy dla kobiet powyżej 65 lat, tj. 11,5%. Rok 2008 przyniósł wyraźną zmianę tej struktury napływu. Wyodrębniła się jedna dominująca grupa wieku, tj. 25-29, z prawie 31% udziałem. Kolejne, co do wielkości udziału, grupy tworzyły osoby mające 30-34 lata (20%) oraz 20-24 lata (12%). Łącznie te trzy grupy to 63% napływu kobiet i procent ten był znacznie wyższy niż odnotowany na początku badanego okresu. Prawie trzykrotnie zaś zmalał odsetek kobiet w wieku powyżej 65 lat. Z czasem wrósł ich średni wiek (z 27 do 32 lat), ale również i ich udział w wieku reprodukcyjnym. Podobne zmiany odnotowaliśmy też u mężczyzn, ale o ile na początku lat 90. średni wiek kobiet był wyraźnie niższy, to już prawie dwadzieścia lat później – kształ-

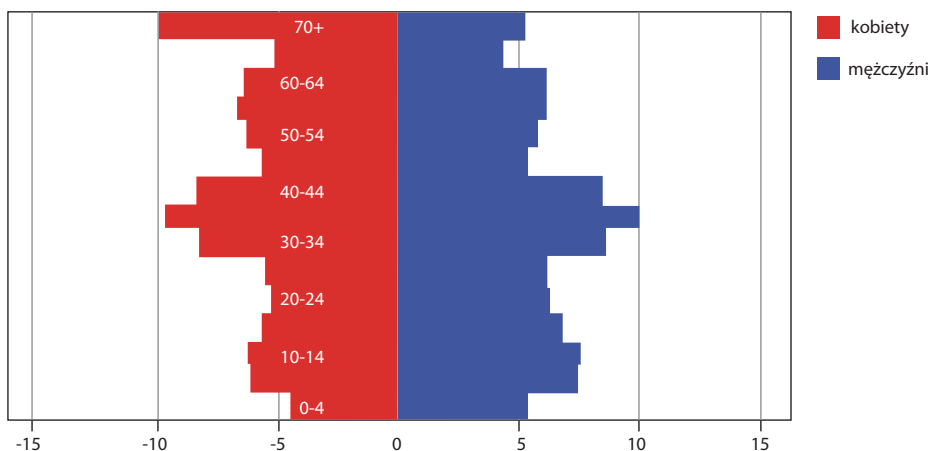
⁵ Wyższy udział kobiet niż mężczyzn w strumieniu napływu odnotowujemy w takich grupach wieku jak 10-34 oraz powyżej 50 roku życia.

tował się na podobnym poziomie. Zaobserwowane zmiany w strukturze wieku strumienia napływu można łączyć przede wszystkim ze wzrostem popularności (wymogiem rynku pracy) kształcenia na poziomie wyższym oraz zawierania małżeństw w starszych grupach wieku. Osoby przybyłe do Warszawy na okres nauki, często również tu szukają pracy i również tu zakładają rodzinę.

Najchętniej z Warszawy wyprowadzają się osoby w wieku 25-29, 30-34, 35-39 oraz 0-4 i powyżej 65 lat. W 1990 roku udział każdej z tych grup w strumieniu odpływu wynosił około 10%, a jedynie dla 30-34 lat – nieco ponad 13%. W roku 2008 obserwujemy wzrost odsetka osób w wieku 25-29, 30-34 oraz 0-4 lat, średnio o dwa punkty procentowe, natomiast spadek, i to prawie o jedną trzecią wartości, wśród osób powyżej 65 lat. W pozostałych grupach zmiany te były niewielkie. Wzrósł zatem średni wiek ludności odpływowej z 31,6 do 31,9 lat oraz jej odsetek dla osób w wieku reprodukcyjnym. Przemieszczanie się tejże ludności związane było głównie z zakupem mieszkania w miejscowościach graniczących z Warszawą. Cena ich była konkurencyjna w stosunku do oferowanych w tym mieście.

W strumieniu odpływu przeważają kobiety, ale struktura według płci i wieku kształtuje się nieco odmiennie i podlega różnym przekształceniom w analizowanych latach. Zarówno w 1990, jak i 2008 roku, najchętniej z Warszawy wyprowadzali się mężczyźni w wieku 30-34 lat. Stanowili oni 15% tego strumienia. Nieco mniej było ich w grupie wieku 0-4 i 5-9, 25-29 oraz 35-39 lat, tj. 10-13%. Wiek w niewielkim stopniu determinował strumień odpływu mężczyzn. W obu badanych latach wśród kobiet przeważały osoby w wieku 25-29 i 30-34 lat, ale w 1990 roku dodatkowo podobny poziom wartości odnotowaliśmy również dla wieku 65 lat i więcej. Z czasem udział tych środkowych grup wieku rozkładu nieco wzrósł (z 13% do 16%), a spadł o ponad połowę dla grupy najstarszej (z 12,3% do 6,6%). W pozostałych

Rys. 14. Struktura ludności Warszawy według płci i wieku w 1990 roku



Źródło: Roczniki Statystyczne Warszawy z różnych lat, Urząd Statystyczny w Warszawie

grupach zmiany były nieznaczne, ale z tendencją do spadku wartości w młodszych grupach wieku, a do wzrostu w grupach nieco starszych. Reasumując, z czasem średni wiek mężczyzn opuszczających to miasto wzrósł z 30,0 do 31,8 lat, zaś u kobiet zmalał z 33,0 do 32,2 lat. Niezależnie od płci wzrósł udział osób w wieku największej mobilności zawodowej i reprodukcyjnej.

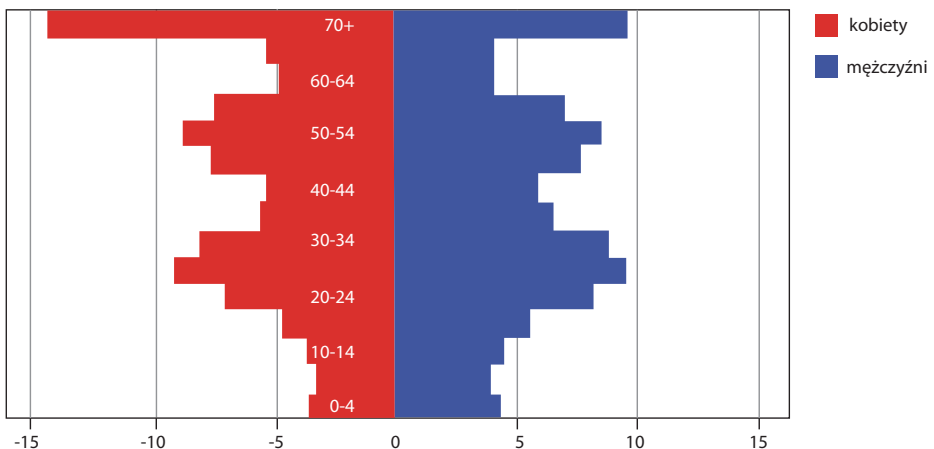
W latach 1990-2008, na skutek ruchów migracyjnych, ludność Warszawy rosła, zwłaszcza populacja kobiet oraz osób w wieku pomiędzy 25 a 34 rokiem życia.

Odmienny przebieg procesów demograficznych oraz zmiany w powierzchni Warszawy wpłynęły na różny kształt struktur demograficzno-społecznych jej mieszkańców w omawianym okresie. W 1990 roku na 100 mężczyzn przypadało 109 kobiet, a od 1999 roku już 117. Z czasem wzrósł również średni wiek mieszkańców. W 1990 wynosił 37,6 lat, a 20 lat później – już 41 lat. Populacja kobiet była znacznie starsza aniżeli mężczyzn, ale sam proces starzenia się przebiegał nieco szybciej u panów. W 1990 roku średni wiek mieszkanki Warszawy wynosił 39 lat, a w 2008 roku – 43 lata. Wśród mężczyzn wartości te wynosiły odpowiednio 35 i 39 lat.

Ludność Warszawy starzeje się, ale na tle innych dużych miast Polski proces ten przebiega nieco wolniej oraz nadal udział osób młodych jest relatywnie wysoki.

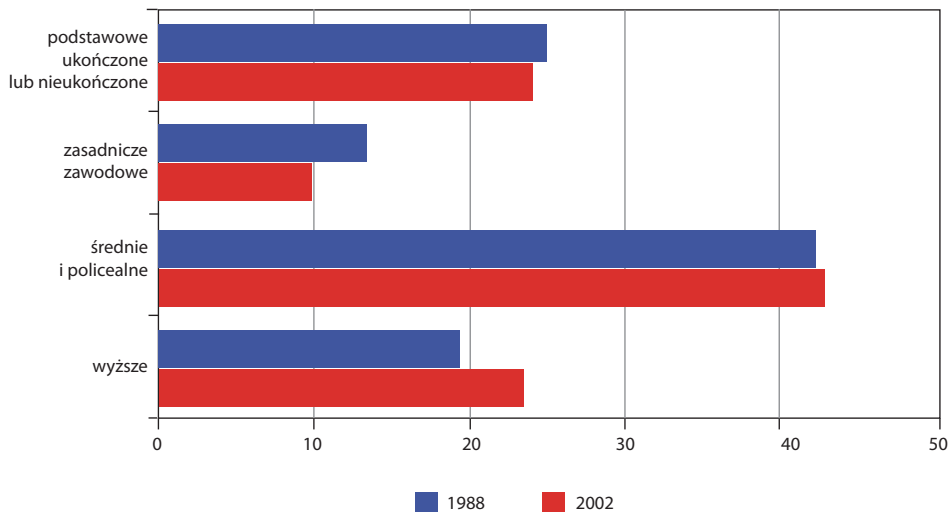
W 1990 roku prawie co czwarty mieszkaniec tego miasta był w wieku poniżej 19 lat, znacznie częściej był to mężczyzna aniżeli kobieta. Równocześnie nieco częściej niż co piąta osoba była w wieku powyżej 60 lat, ale w tej grupie wieku przeważały kobiety. Oznacza to, że na jedną osobę w wieku powyżej 60 lat przypadały 1,3 osoby w wieku poniżej 19 lat oraz na 1 osobę w wieku produkcyjnym – 0,8 osoby w wieku nieprodukcyjnym. Rok 2008 przynosi zmianę tych wartości. Już tylko co szósta osoba była w wieku poniżej produkcyjnego

Rys. 15. Struktura ludności Warszawy według płci i wieku w 2008 roku



Źródło: Roczniki Statystyczne Warszawy z różnych lat, Urząd Statystyczny w Warszawie

Rys. 16. Struktura wykształcenia ludności Warszawy w 1988 i 2002 roku



Źródło: Roczniki Statystyczne Warszawy z różnych lat, Urząd Statystyczny w Warszawie

oraz wśród 100 mieszkańców Warszawy 22 były w wieku powyżej 60 lat. W porównaniu do początku lat 90. spadła relacja osób poniżej 19 lat do osób w wieku 60 lat i więcej i wynosiła 1:1,2 oraz osób w wieku nieprodukcyjnym do produkcyjnego, tj. do 1:2. Z czasem poprawiła się zatem relacja grup wieku osób aktywnych zawodowo do nieaktywnych, ale znacznie pogorszyła wnucząt do dziadków (por. rys. 14 i 15).

Informacje o poziomie wykształcenia dostępne są jedynie ze Spisów Powszechnych Ludności. Dlatego opis tej cechy i jej zmiany w czasie dotyczyć będą ostatnich dwóch lat spisowych. W latach tych Warszawa była miastem ludzi dobrze wykształconych. Prawie co piąty mieszkaniec posiadał wykształcenie wyższe, nieco częściej osoby te występowały w zbiorowości kobiet aniżeli mężczyzn, a ponad 60% ludności miało wykształcenie co najmniej średnie. Wśród osób z wykształceniem poniżej zasadniczego przeważali natomiast mężczyźni. Z czasem struktura wykształcenia tylko nieznacznie się zmieniła. Wzrósł udział osób z wykształceniem wyższym, a spadł – z zasadniczym zawodowym (por. rys. 16).

W latach 1990-2008 Warszawa była miastem ludzi dobrze wykształconych, w wieku średnim, z przeważającą liczbą kobiet oraz o relatywnie dużym zagęszczeniu mieszkańców na 1 km² powierzchni. Jednakże w przyszłości sytuacja ta może ulec zmianie. Wysokie koszty utrzymania oraz ujednoczenie się stylu i jakości życia niezależnie od miejsca zamieszkania, mogą być głównymi czynnikami ograniczającymi chęć osiedalania się w tym mieście oraz mogą sprzyjać jego opuszczeniu.

Wnioski końcowe

Problematyka dużych miast znajduje się w centrum zainteresowania wielu badaczy. Analizowane są ich różne aspekty oraz stale szuka się nowych metod badawczych, które najlepiej pozwolą określić różnice w ich wizerunku, kreatywności czy atrakcyjności w stosunku do innych ośrodków (por. np. Fetczak D., Stachowiak D., 2005; Miszczuk A., Żukowski W., 2007; Zimny A., 2009; Stachowiak D., Stawikowska M., 2009; Tarka D., 2008; Petryszyn I., 2003). Na szczególną uwagę zasługują nieustannie zmieniające się zasoby ludzkie, a zwłaszcza ich wymiar jakościowy. Duża ruchliwość przestrzenna oraz chęć poprawy warunków bytu sprzyja ich wymienialności. Warszawa jest dobrym tego przykładem. Około połowa ludności w niej zamieszkałej to ludność napływowa. W znacznym stopniu kształtują oni styl życia mieszkańców tego miasta oraz jego postrzeganie przez otoczenie. Obserwowane od wielu lat zmiany w przebiegu procesów demograficznych nie omijają Warszawy. Można nawet powiedzieć, że miasto to wyznacza ich nowe trendy. Sytuacja ta powoduje, iż liczba oraz struktura ludności nieustannie zmieniają się. Warszawa się starzeje. Żyje się w niej coraz dłużej, ale rośnie również udział osób w starszych grupach wieku, zwłaszcza wśród kobiet. Zmienia się wzorzec zawierania małżeństw, choć nadal ich liczba przewyższa liczbę rozwodów, oraz wzorzec płodności. Natężenie urodzeń nie gwarantuje już prostej zastępowalności pokoleń. Kobiety coraz rzadziej decydują się na posiadanie co najmniej dwójki dzieci. Rośnie liczba osób samotnie żyjących, niezależnie od wieku. Osoby przybywające i osiedlające się w tym mieście nie rekompensują już jego ujemnego przyrostu naturalnego oraz strumienia odpływu. Zmienia się również ich charakterystyka. Wśród ludności napływowej przeważają kobiety oraz osoby w wieku około 33 roku życia. Z czasem rośnie również liczba osób opuszczających to miasto i są to głównie osoby w wieku o największej zdolności reprodukcyjnej i zawodowej.

Zmieniająca się sytuacja demograficzna Warszawy stawia nowe wyzwania przed jej władzami. Z jednej strony, muszą być one ukierunkowane na zaspokojenie podstawowych potrzeb mieszkańców, z drugiej zaś, muszą być stworzone takie warunki, aby ludność z innych części kraju chciała się w tym mieście osiedlać. Niespełnienie tych postulatów może sprzyjać powolnemu wyludnianiu się Warszawy oraz demograficznemu wykluczeniu.

Literatura

Cigno A., 1991, *Economics of the family*, Oxford University Press, New York

Cliquet R.L., 1991, *The second demographic transition: fact or fiction?* Council of Europe, Strasbourg

Cliquet R.L., 1993, *The future of Europe's population*. Population Studies No 26, Council of Europe, Strasbourg

Coleman D.A., 1995, *Demographic changes in countries in Central and Eastern Europe: current situation and trends*. Ref. n Miedzynarodową Konferencję na temat: Demograficzny profil krajów Europy Środkowej i Wschodniej", Riga (Łotwa)

Coleman D.A., 1990, *Fundation of social theory*. The Belknap Press of Harvard University Press, Cambridge-London

Fetczak D., Stachowiak D., 2005, *Porównanie warunków życia w miastach europejskich* (Program Urban Audit II), Wiadomości Statystyczne nr 11, GUS Warszawa

Hoffmann-Nowotny H.I., 1988, *Structural and cultural determinants of Europe's second demographic transition*, Bevolking and Gezin, 1.

Höhn C., 1990, *Social consequences of population decline*. Ref. na sem. "Social and economic consequences of population decline", Oslo (Norway)

Kan D.J. van de, 1987, *Europe's second demographic transition*, Population Bulletin Vol. 42 No 1, Population Reference Bureau, Inc., Washington DC.

Kan D.J. van de, 1988, *Postmodern fertility preferences: from changing value orientation to new behaviour*. Working Papers No 74, Canberra

Kotowska I.E., 1994, *Future changes in living arrangements in Poland - an outline of the conceptual framework*, Studia Demograficzne nr 4, KND PAN, Warszawa

Kotowska I.E. (red), 1999, *Przemiany demograficzne w Polsce w latach 90. w świetle koncepcji drugiego przejścia demograficznego*, Wydawnictwo SGH, Warszawa

Lesthaeghe R, 1983, *A century of demographic and cultural change in Western Europe: an exploration of underlying dimensions*, Population and Development Review No 9

Lesthaeghe R, 1991, *The second demographic transition in western countries: an interpretation*, IPD Working Papers No 2, Free Universitet, Brussels

Miszczuk A., Żukowski W., 2007; *Potencjał społeczno-ekonomiczny największych miast Euroregionu Bug*, Wiadomości Statystyczne nr 11, GUS Warszawa

Okólski M. (red.), 1990, *Teoria przejścia demograficznego*, PWE Warszawa

Petryszyn I., 2003, *Zmiany liczby ludności dużych miast Polski w drugiej połowie XX wieku*, Wiadomości Statystyczne nr 4, GUS Warszawa

Roczniki Statystyczne Warszawy z różnych lat, Urząd Statystyczny Warszawy, Warszawa

Stachowiak D., Stawikowska M., 2009, *Sytuacja demograficzna w miastach europejskich na podstawie programu Audyt miast 2006*, Wiadomości Statystyczne nr 5, GUS Warszawa

Tarka D., 2008; *Problemy pomiaru rozwoju miasta na przykładzie Białegostoku*, Wiadomości Statystyczne nr 7, GUS Warszawa

Ustawa z dnia 18 maja 1990 roku o ustroju samorządu miasta stołecznego Warszawy Dz. U. z 1990 r. Nr 34, poz. 200

Zimny A., 2009; *Jakość życia w stolicach krajów UE*, Wiadomości Statystyczne nr 10, GUS Warszawa

ABSTRACT

In the last two decades the number and structure of the population of Warsaw by gender, age and educational attainment substantially evolved. Have an impact on their form before the ruling in this period the demographic processes. The purpose of the article is to show the relationship between these variables.
