

# Lidia Ozimkowska, Jerzy Wojtatowicz

---

## Zespół dworsko-parkowy „Willa Mindic” jako szczególny element w krajobrazie i przemiany jego struktury jako znaków czasu

---

Mazowsze Studia Regionalne 18, 49-69

---

2015

Artykuł został opracowany do udostępnienia w internecie przez Muzeum Historii Polski w ramach prac podejmowanych na rzecz zapewnienia otwartego, powszechnego i trwałego dostępu do polskiego dorobku naukowego i kulturalnego. Artykuł jest umieszczony w kolekcji cyfrowej [bazhum.muzhp.pl](http://bazhum.muzhp.pl), gromadzącej zawartość polskich czasopism humanistycznych i społecznych oraz w kolekcji mazowieckich czasopism regionalnych [mazowsze.hist.pl](http://mazowsze.hist.pl).

Tekst jest udostępniony do wykorzystania w ramach dozwolonego użytku.

---

# Zespół dworsko-parkowy „Willa Mindic” jako szczególny element w krajobrazie i przemiany jego struktury jako znaków czasu

---

Lidia Ozimkowska, Jerzy Wojtatowicz

---

## STRESZCZENIE

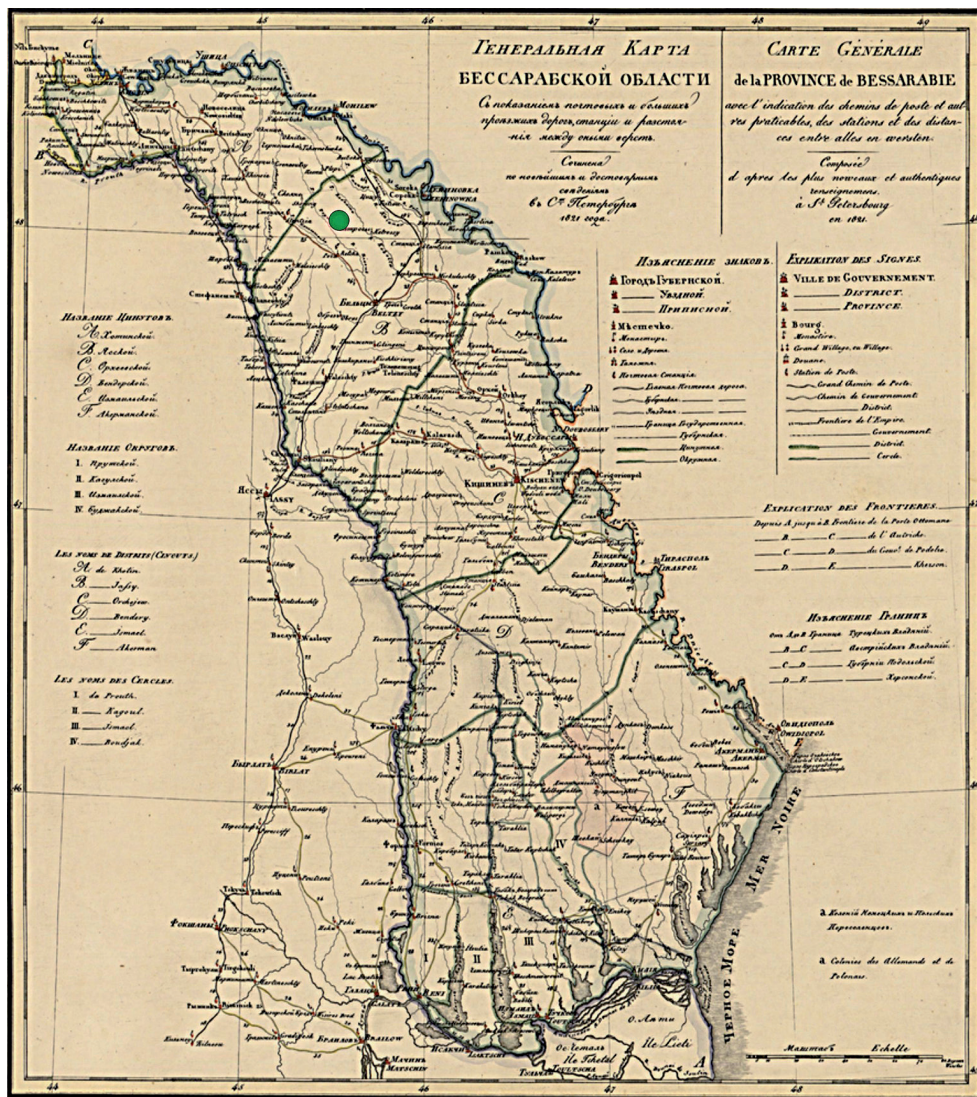
W artykule opisano zespół dworsko-parkowy „Willa Mindic” w Mołdawii, traktując go jako element szczególny w kontekście zmian strukturalno-przestrzennych, uznanych za znaki czasu. Pojęcie „znaki czasu” odnosi się do elementów tworzących składniki materialne i niematerialne, charakteryzujące obszar w wybranym fragmencie czasu i przestrzeni. Zakresem rozważań objęto przemiany w przestrzeni od czasów powstania obiektu do dnia dzisiejszego. Badany okres podzielono na pięć przedziałów, z których każdy zapoczątkowany był istotnymi zmianami, mającymi wpływ na przeobrażenia struktury funkcjonalno-przestrzennej parku. Waloryzowano elementy przestrzeni przyrodniczo-kulturowej i stwierdzono, że te, które jeszcze zachowały się z czasów założycieli (nawet w zmienionej formie), posiadają najwyższą wartość i wpisują się w istniejący dziś krajobraz. Zaproponowano wskazania do działań konserwatorskich, rewaloryzacyjnych, kreatorsko-konserwatorskich (modernizacji) i procesu wieloletniego kształtowania obiektu, uwzględniającego potrzebę zachowania autentycznych, stałych wartości.

---

## Wprowadzenie, wyjaśnienie pojęć

Przemiany elementów parku, uznanych za znaki czasu, wynikają z modyfikacji jakim podlega struktura parku w czasie i przestrzeni. Zmiany te mogą następować szybciej lub wolniej, a niekiedy mają charakter radykalny. W przypadku nagłych zmian wiele elementów zanika całkowicie, a te, które pozostają, są świadectwem minionych okresów. Zagadnienia przemian czasowych i przestrzennych omówione zostały szerzej przez autorów w artykule dotyczącym krajobrazu dziedzicznego [Wojtatowicz, Ozimkowska, 2009]. Także tożsamość miejsca kształtuje się w czasie, jest uwarunkowana nieustannym procesem, w którym wyróżniki typologiczne mogą podlegać modyfikacjom [Ozimkowska, 2013 b]. Obiekty powołane np. jako ogrody, towarzyszące dworom czy pałacom, w wyniku zmian zachodzących w procesach historycznych mogą się stać parkami przy instytucjach czy urządach publicznych. Wraz ze zmianą funkcji budynku w pewnym zakresie zmienia się funkcja powiązanego z nim otoczenia, jednak przy prawidłowej pielęgnacji założenia twórcze, które stanowią wartość całego obiektu, mogłyby pozostać niezienne [Ozimkowska, 2013 a]. Podtrzymywanie, a nawet podkreślanie tożsamości miejsca ma istotne znaczenie, szczególnie w odniesieniu do historycznych parków i ogrodów, których wartości przyrodnicze i kulturowe, będące znakami czasu, są głównym nośnikiem zasobów świadczących o tradycji i kulturze danego miejsca. Istotną sferą zainteresowań architektury krajobrazu są obszary takie, jak parki czy ogrody, w których główną funkcją jest wypoczynek. Tym samym obiekt architektury krajobrazu, jako element większej całości, może być postrzegany jako detal [Wojtatowicz, 2012],

Ryc. 1. Teren Mołdawii w XIX w.



a wiele znajdujących się w nim elementów szczególnych może być utożsamianych ze znakami czasu. Podobnie pojedyncze wnętrza parkowe czy architektoniczne składają się z mniejszych części i w nich także można wyróżnić znaki czasu. W niniejszym artykule pod pojęciem znaków czasu rozumie się jeden lub zespół elementów tworzących składniki materialne i niematerialne (np. wille, stawy, drzewa, dźwięki, ale i przeżycia, wspomnienia i opo-

**Ryc. 2. Teren Mołdawii w XX w., w latach 1940-1991**



wiadania osób związanych z obiektem w różnych okresach jego rozwoju), charakteryzujące obszar w wybranym fragmencie czasu i przestrzeni. W rozważaniach dotyczących materialnych znaków czasu najistotniejsze wydają się zawarte w nich treści w odniesieniu do rozważanego kontekstu przestrzenno-czasowego, a zwłaszcza – elementy tworzące ukształtowanie i pokrycie terenu. Z naturalnych składników i cech krajobrazu najczęściej brane są pod uwagę: woda, a szczególnie jej lustro i szata roślinna oraz wyróżniające się faktury czy barwy. Ze składników antropogenicznych szczególnie istotne są te, które stanowią dominanty terenu. Pod pojęciem przedziałów przestrzennych rozumie się powierzchnię danego terenu wraz z elementami pokrycia, między kolejnymi zmianami jego granic, spowodowanymi przez ważne wydarzenia. Moment zmiany granic rozważanego obszaru uznajemy za koniec dawnego i początek nowego przedziału.

### **Istota badań założenia dworsko-parkowego „Willa Mindic”**

Ze względu na fakt, że nikt nie jest obiektywny w stosunku do własnego otoczenia, autorzy postanowili przeanalizować znaki czasu w odniesieniu do nieznanego im wcześniej parku, położonego poza granicami naszego kraju. Pozwoliło to w większym stopniu na zdystansowanie się od opisywanych przemian i możliwie obiektywną ich ocenę. Analizie zostało poddane założenie dworsko-parkowe „Willa Mindic” z 1896 r. [Pasport Pamâtniki istorii i kultury SSSR ], położone na terenie Republiki Mołdawii [voyageforum.pl/threadns], we wsi, której początki sięgają 1631 r. [Localitatile Republicii Moldova]. W połowie XIX wieku polski szlachcic ormiańskiego pochodzenia – Kajetan Oganowicz (Ohanowicz) – założył

Ryc. 3. Teren Mołdawii na przełomie XX i XXI w.



tu dwór w otoczeniu zieleni [Taras, 1986], który następnie modernizował przy współpracy z Alexandrem Bernardazzim. W wyniku tej współpracy powstała rezydencja w malowniczym parku, otoczona polami uprawnymi. Usytuowanie terenu opracowania zaznaczono zieloną kropką na rycinach 1-3. [[http://pl.wikipedia.org/wiki/Hospodarstwo\\_Mo%C5%82dawskie](http://pl.wikipedia.org/wiki/Hospodarstwo_Mo%C5%82dawskie); <http://es.wikipedia.org/wiki/Besarabia>; <http://www.wdl.org/en/item/664/view/1/1>]

Elementy parku Mindic w procesie rozwoju zmieniały swoje właściwości oraz podlegały wpływom otoczenia. Stąd – czas trwania elementów w wyróżnionej przestrzeni, jaką

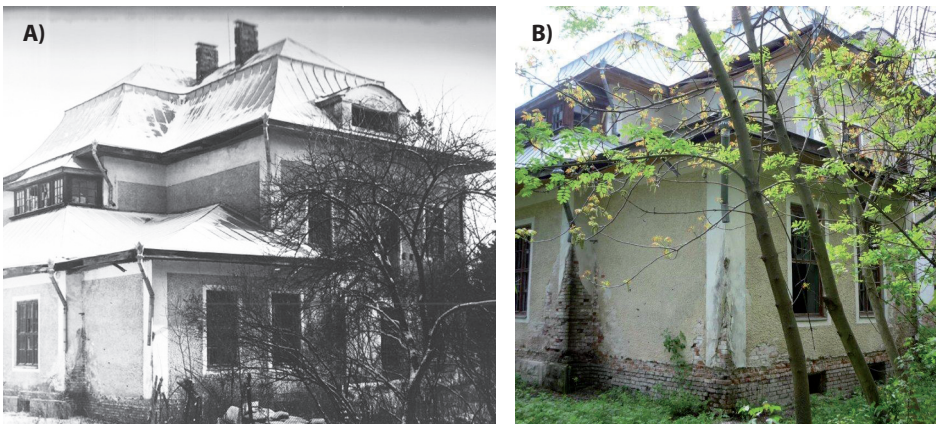
**Ryc. 4. Element parku wywołujący: A) pozytywne wrażenie; B) negatywne wrażenie**



Źródło: fot. 2014 Jerzy Wojtatowicz

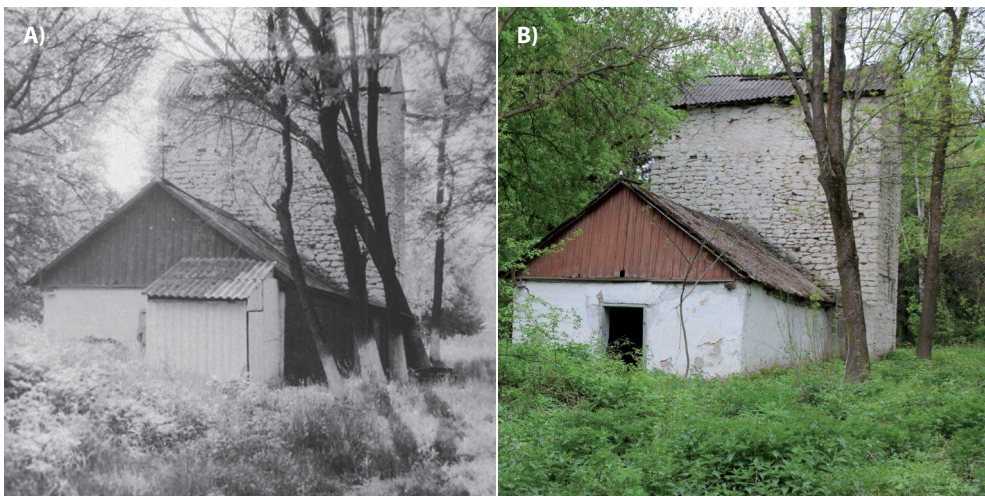
w tym przypadku opisano w artykule, jest różny. Dzieliąc rozpatrywany okres na przedziały, w których dokonały się znaczące zmiany w strukturze funkcjonalno-przestrzennej, możemy stwierdzić, które z elementów zaistniałe w pierwszym przedziale czasowym istnieją nadal w następnych przedziałach. O elementach zaistniałych w czasie tworzenia parku i w okresach późniejszych, które istnieją i zachowały cechy w następnych wyróżnionych przedziałach czasu, można powiedzieć, że świadczą o tożsamości czy tradycji miejsca oraz

**Ryc. 5. Willa Mindyk: A) zdjęcie archiwalne; B) stan w 2015 roku**



Źródło: A) fot. archiwum „Pro Natura”; B) fot. 2015 Lidia Ozimkowska

**Ryc. 6. Budynki gospodarcze – piwnica, lodziarnia, wieża ciśnień: A) zdjęcie archiwalne; B) stan w 2015 roku**



Źródło: A) fot. archiwum „Pro Natura”; B) fot. 2015 Lidia Ozimkowska

swoistości Parku Mindic. Niektóre z nich wywierają pozytywne, inne – negatywnie wrażenie. Ochrona wartościowych elementów (Ryc. 4A) odgrywa istotną rolę w zachowaniu wartości parku, zwłaszcza w okresie podjętych prac nad rewaloryzacją. Pozostawianie elementów negatywnych (Ryc. 4B) może spowodować, że będą czynnikami degradującymi wartości lub walory parku w przyszłości.

**Ryc. 7. Dawna stajnia i powozownia: A) zdjęcie archiwalne; B) stan w 2015 roku**



Źródło: A) fot. archiwum „Pro Natura”; B) fot. 2015 Lidia Ozimkowska

**Ryc. 8. Dawny letni dom balowy: A) zdjęcie archiwalne; B) stan w 2015 roku**



Źródło: A) fot. archiwum „Pro Natura”; B) fot. 2015 Lidia Ozimkowska

Ważne jest właściwe przeprowadzenie inwentaryzacji elementów uznanych za znaki czasu oraz wykonanie waloryzacji w odniesieniu do szerszego kontekstu, obejmującego relacje przestrzenno-czasowe z otoczeniem.

W niniejszym artykule ustosunkowano się do wartości, które powstały i powinny w jak największym stopniu zostać zachowane przy nowym sposobie zagospodarowania terenu.

**Ryc. 9. Historyczny budynek oddzielający część reprezentacyjną od gospodarczej: A) zdjęcie archiwalne; B) stan w 2015 roku**



Źródło: A) fot. archiwum „Pro Natura”; B) fot. 2015 Lidia Ozimkowska



**Ryc. 10. Kaplica Ohanowiczów: A) zdjęcie archiwalne; B) stan w 2015 roku**



Źródło: A) fot. archiwum „Pro Natura”; B) fot. 2015 Lidia Ozimkowska

Fotografie (Ryc. 5-10) przedstawiają historyczne obiekty z czasów Ohanowiczów oraz ich stan zachowania sprzed ćwierć wieku (fot. archiwum Tow. Ekol. „Pro Natura” w Mołdawii) i obecnie (fot. L. Ozimkowska, J. Wojtatowicz).

Celem pracy jest przeprowadzenie analizy porównawczej dla parku o powierzchni 17 ha w okresie od połowy XIX w. do dnia dzisiejszego; określenie czynników decydujących o zmianie (przemianach pojęciowych i materialnych) elementów szczególnych, będących znakami kolejnych czasów oraz próba określenia charakteru potencjalnych zmian, które będą znakami nadchodzących czasów. Z uwagi na charakter prac, prowadzonych w terenie, przyjęto, że najistotniejsze w tym przypadku będą te elementy i zmiany parku, które wpływają na cechy estetyczno-widokowe określonej przestrzeni.

### Rejestracja zmian w parku

Założenie dworsko-parkowe „Willa Mindic” opisywało wielu autorów w pozycjach literatury, dotyczących parków Mołdawii [Andreev, 1957, 1964, 1968; Dormidontovna, 1992; Leontev, 1965, 1967; Verina, 1968]. Park „Willa Mindic” został objęty ochroną w 1962 r. [Leontev, 1967; Kravčuk, 1972]. W roku 1975 Rada Ministrów Mołdawskiej Socjalistycznej Republiki Radzieckiej nadała mu status pomnika przyrody [Pasport pamâtnika prirody] i stan ten został utrzymany przez Mołdawię [Monitorul Oficial al Republicii Moldova, nr. 18, 1997]. Pierwsza znana autorom artykułu dendrologiczna rejestracja stanu założenia dworsko-parkowego miała miejsce w latach dziewięćdziesiątych XX w. [Dormidontovna, 1992]. Park opisany jest jako jeden z szesnastu obiektów objętych ochroną i jeden z sześciu, który

**Ryc. 11. Prace rewaloryzacyjne: A) doc. dr inż. Jerzy Wojtatowicz, Robert Jancelewicz; B) doc. dr. Andrzej Michałowski, doc. dr inż. Jerzy Wojtatowicz**



Źródło: fot. 2014 Lidia Ozimkowska

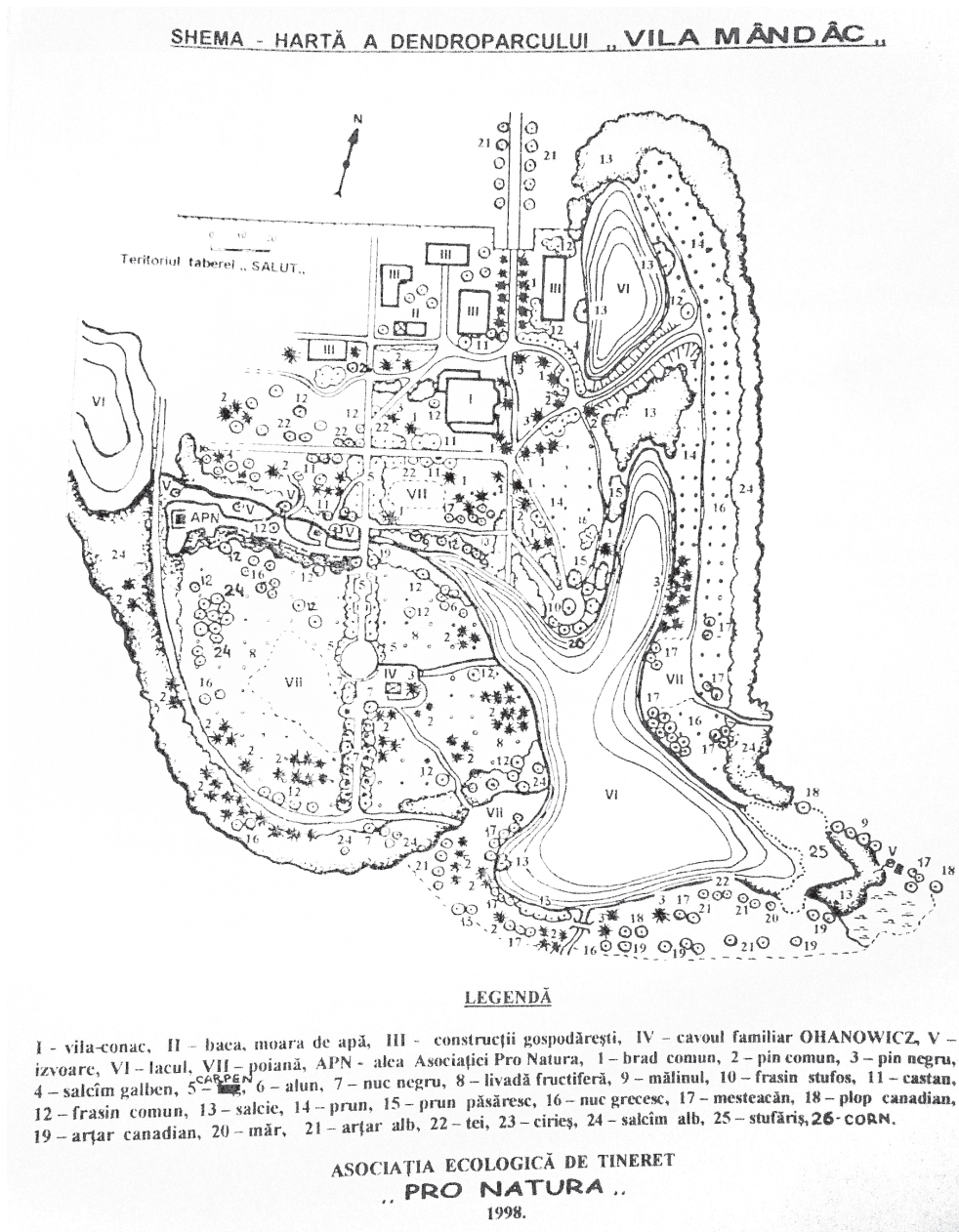
ma być odrestaurowany na pięćdziesiąt wymienionych, które powstały na terenie Mołdawii w końcu XIX w. Z roku 1968 pochodzi pierwsza mapa sytuacyjno-wysokościowa parku, z naniesionymi trwałymi elementami. W 1998 r. Towarzystwo Ekologiczne „Pro Natura”

**Ryc. 12. A) Prace geodezyjne – dr inż. Dariusz Korpetta, dr inż. arch. kraj. Lidia Ozimkowska, dr inż. Grażyna Kamińska; B) Peter Barbieru (Regionalny Dyrektor Kultury Drochii) z grupą młodzieży w dworku Ohanowiczów**



Źródło: fot. 2014 Jerzy Wojtatowicz

Ryc. 13. Schematyczny szkic parku „Willa Mindic”, wykonany w 1998 r., przez Towarzystwo Ekologiczne „Pro Natura”



Źródło: Towarzystwo Ekologiczne „Pro Natura”

wykonało schematyczne szkice i ogólną inwentaryzację (Ryc. 13.). W końcu lipca 2002 r. przedstawiciel Ministerstwa Ekologii ze strony Mołdawskiej i dyrektor Zarządu Ochrony i Konserwacji Zespołów Pałacowo-Ogrodowych Muzeum Narodowego ze strony polskiej podpisali porozumienie w sprawie odbudowy parku Mindyk [Soloveva, 2002]. W 2012 roku zespół specjalistów<sup>1</sup> z Polski był w Mołdawii w ramach rozeznania stanu faktycznego założenia „Willa Mindic” [Dormidontovna, 1989]. W 2014 r. na zlecenie Polskiego Ministerstwa Kultury Fundacja Dziedzictwa Kulturowego zorganizowała wyjazd specjalistów różnych dziedzin, w tym geodetów, konserwatorów sztuki, architektów krajobrazu. W zakresie architektury krajobrazu doc. dr Andrzej Michałowski i mgr historii sztuki Barbara Werner opracowali wstępne wytyczne konserwatorskie [Michałowski, Werner, 2014]. Zespół w składzie: dr inż. Lidia Ozimkowska i doc. dr Jerzy Wojtatowicz, w ramach prac rewaloryzacyjnych w latach 2014 i 2015, badał składniki i cechy krajobrazu oraz wartości biocenotyczne parku, a wraz ze studentami architektury krajobrazu Wyższej Szkoły Ekologii i Zarządzania w Warszawie, Robertem Jancelewiczem i Andrzejem Szczepanikiem, wykonano opracowanie zawierające inwentaryzację dendrologiczną i inwentaryzację gospodarki drzewostanem parku wokół „Willa Mindic” [Ozimkowska i in., 2014]. Opracowania te posłużyły do analizy zmian formy i funkcji Parku Mindyk w odniesieniu do zarysowanych poniżej przedziałów przestrzennych.

### **Kryteria wydzielenia przedziałów przestrzennych parku „Willa Mindic”**

Zakresem rozważań objęto przemianę w przestrzeni od czasów rozpoczęcia działalności przez rodzinę Kajetana Ohanowicza (nazwaną generacją wyjściową) [Wojtatowicz, Ozimkowska, 2009] do dnia dzisiejszego, nazwaną generacją współczesną parku Mindyk. Jako podstawowe kryterium wydzielenia przedziałów przestrzennych przyjęto wydarzenia, jakie zaszły w obiekcie, które miały znaczący wpływ na cechy estetyczno-widokowe i przeobrażenia struktury funkcjonalno-przestrzennej parku.

- Pierwsza generacja (wyjściowa) objęła tworzenie przynoszącej dochód i splendor wygodnej, rodowej posiadłości: projektowanie oraz wznoszenie budynków i budowli, dróg, alej i ścieżek spacerowych, sadzenie roślin, a następnie kształtowanie tworzących się struktur w przestrzeni obiektu, zgodnie z przyjętymi i planowanymi funkcjami, formami i adekwatną treścią. (Ryc. 14.).
- Druga generacja – okres zaniku wielu wartości i walorów pierwotnego założenia, głównie w wyniku: dewastacji przez rosyjskie oddziały wojskowe w 1917 roku, ubożenia podzielonego majątku, niszczenia istniejących więzi i zależności rodzinnych i społecznych, zmiany sposobu produkcji i dystrybucji towarów wytwarzanych w majątku.
- Trzecia generacja – rozwój nowych zależności społecznych w wyniku odmiennego zarządzania gospodarstwem, wywożenie wartościowych przedmiotów, a zwłaszcza elementów wyposażenia wewnątrz architektonicznych oraz niszczenie elementów

<sup>1</sup> doc. dr Andrzej Michałowski, mgr historii sztuki Barbara Werner, mgr inż. arch. Kinga Dujanowicz

**Ryc. 14. A) Główna oś kompozycyjna założenia parkowego w postaci alei grabowej; B) Zachowany widok na południowo-wschodnią część parku**



Źródło: fot. 2014 Jerzy Wojtatowicz

i przestrzeni ogrodowej, spowodowane zmianami przestrzeni prywatnej na nową, definiowaną przez doktryny komunizmu. W tym okresie zostały wprowadzone zmiany zarówno w obiektach, jak i przestrzeni parkowej przez wojska Armii Czerwonej, a następnie – władze mołdawskiej partii.

**Ryc. 15. A) Budynek Pionierów; B) Pomnik Pionierów**



Źródło: fot. 2014 Lidia Ozimkowska

Ryc. 16. A) Stołówka; B) Sanitariaty



Źródło: fot. 2014 Lidia Ozimkowska

- Czwarta generacja – okres obejmujący czasy wykorzystania dawnego założenia dworsko-parkowego na potrzeby ośrodka pionierów „Salut”. Powstają nowe i modernizowane są stare budynki, a w przestrzeni parku pojawiają się obiekty zapewniające zaspokojenie potrzeb licznej rzeszy młodych ludzi, w tym przeznaczone do wypoczynku czynnego i biernego (Ryc. 15-17).

Ryc. 17. A) Dekoracje na elewacji domu pionierów; B) Typowe pokrycie dachu eternitem



Źródło: fot. 2014 Lidia Ozimkowska

**Tabela. 1. Ogólny przebieg przemian obiektu „Willa Mindic”**

Generacja wyjściowa P	Generacja pośrednia Pierwsza P1 = P+N	Generacja pośrednia druga P2 = P1+N1	Generacja pośrednia trzecia P3 = P2+N2	Generacja pośrednia czwarta P4 = P3+N3	Generacja pośrednia piąta (współczesna) P5 = P4+N4
do 1917	1917-1940	1940-1944	1944-1970	1970-1990	od 1991
Powstanie i rozwój założenia dworsko-ogrodowego	Zahamowanie rozwoju obiektu	Raptowna degradacja obiektu, przede wszystkim w kręgu kulturowym	Stagnacja obiektu, powolne zmiany w przestrzeni parku	Powstanie i rozwój założenia parkowego	Wzrost wartości biocenotycznych, degradacja walorów kulturowych

P – cechy pierwotne krajobrazu, P1-P5 cechy kolejnych generacji „Willa Mindic”, N – cechy nabyte krajobrazu, N1-N4 – cechy nabyte w kolejnych generacjach „Willa Mindic”

- Piąta generacja (współczesna) – okres od zaprzestania działalności ośrodka pionierów do chwili obecnej. Ponowne zmiany ustrojowe, brak dotychczasowego sposobu użytkowania i związanej z nim właściwej konserwacji i pielęgnacji obiektu wpłynęły na spadek wielu wartości. Niektóre z elementów zostały wywiezione, inne zniszczone. Szczególnej degradacji podlegały wartości i walory kulturowe. W konsekwencji kilkudziesięcioletniego, bardzo ograniczonego oddziaływania człowieka w obiekcie charakteryzującym się wyjątkowymi cechami biotopu, nastąpił bardzo szybki wzrost i rozwój roślin. Przestrzeń parkowa podlegała zmianom, doprowadzającym do zniknięcia wielu elementów oraz do wytworzenia się nowych wartości, zwłaszcza biocenotycznych.

Głębokie przeobrażenia, jakie zachodziły w „Willa Mindic” w wyróżnionych generacjach, dotyczyły zarówno sfery niematerialnej, jak i materialnej. Wśród nich można odnotować takie, które są znakami czasu, jak zmiany: użytkownika terenu, rodzaju przestrzeni, funkcji podstawowych obiektu, przyrody i kultury, a także ekspozycji. Ogólny przebieg przemian obiektu „Willa Mindic” obrazuje tabela 1.

### **Ogólne wytyczne do projektu rewaloryzacji „Willa Mindic” z uwzględnieniem znaków czasu**

Do nowego projektu powinny być wykorzystane wszystkie pierwotne (P) z istniejących elementów materialnych, np. wyjścia z willi i okazałe drzewa, oraz niematerialnych,

odnoszących się do funkcji reprezentacyjnej i wypoczynkowej w duchu epoki z czasów Ohanowiczów, a także elementy nabyte w kolejnych generacjach (N1, N2, N3) – odnoszące się do funkcji zarządzania obiektem i zamieszkania gości. Funkcja hotelowa dla gości powinna uwzględniać jak najwięcej znaków czasu z generacji Ohanowiczów, celem przywrócenia dawnego, kameralnego i wyjątkowego, niemal niepowtarzalnego klimatu „Willa Mindic”. Przy modernizacji parku należy zachować rzeźbę terenu z układem hydrograficznym (wąwóz, rowy, wały, stawy), układ drzewostanu i wnętrz parkowych, drogę wzdłuż granicy administracyjnej parku oraz drzewostany strefy brzegowej, spełniające funkcje:

- graniczną (wyróżniającą granice w przestrzeni),
- biocenotyczną,
- ochronną (hamującą erozję wietrzną i wodną),

a także grobowiec rodzinny z aleją grabową, aleję z klonu polnego – pozostałość pierwotnego wjazdu do parku, rzędowe nasadzenia drzew oraz stare drzewa ozdobne i owocowe. Z czasów późniejszych – wybrane artefakty i cenne drzewa oraz krzewy dla zachowania funkcji biocenotycznej, wypoczynkowej i kommemoratywnej oraz zachowania wartościowych fragmentów układu kompozycyjnego P+ (od N1 do N4 – wybrane artefakty i rośliny istotne dla ukazania przemian generacyjnych), a także drzewa na obrzeżu – dla zachowania mikroklimatu oraz przeciwdziałania erozji. Istniejące obecnie ruiny budynków i elementy infrastruktury technicznej (N3-N4) należy usunąć, a glebę rekultywować. Wskazane byłoby wykorzystanie pola położonego na zachód od obecnej alei wjazdowej (dawny sad).

## Podsumowanie

Wraz ze zmianą czasów, właściciele, ich oczekiwania i możliwości, w tym finansowych, zmieniał się dawny majątek. Duże piętno wywarły także uwarunkowania polityczne. Dzisiejszy obraz terenu jest wypadkową oddziaływań sił natury oraz różnych, nie zawsze przemyślanych, a czasem spontanicznych działań człowieka (Ryc. 18.).

Z badań terenowych wynika, że fragmenty struktury pierwotnej, zawierającej ślady układu funkcjonalnego i kompozycyjnego ogrodu, jak i pojedyncze elementy, które przetrwały do dzisiejszych czasów, posiadają najczęściej wysoką wartość przyrodniczo-kulturową.

Istnienie tych wartości autorzy upatrują głównie w położeniu oraz projekcji i realizacji pierwszej inwestycji, doskonale wpisującej się w zastany krajobraz. Duża znajomość środowiska przyrodniczego i innych warunków lokalnych oraz umiejętne wykorzystanie istniejących zasobów dla realizacji celów rodziny Ohanowiczów sprawiły, że nawet tak znacząca zmiana, jak przekształcenie prywatnego ogrodu w park wykorzystywany dla celów społecznych, nie były w stanie dokonać przeobrażeń, w wyniku których pierwotne funkcje wypoczynkowe, reprezentacyjne i produkcyjne zniknęłyby całkowicie. Sprzyjało temu także oddalenie od terenów zurbanizowanych i ochrona parku. Zmiany substancji architektonicznej i roślinnej parku, spowodowane zarówno przez siły natury, jak i przez działalność człowieka, wpłynęły na tożsamość miejsca, jednak osiągnięcia i wartości powstałe w ciągu jednego



**Ryc. 18. Degradacja walorów przyrodniczych i kulturowych**



Źródło: fot. 2014 Jerzy Wojtatowicz

pokolenia nie zawsze były honorowane przez jego następców. W ten sposób, między innymi, powstały kolejne nawarstwienia. Niemymi świadkami tego procesu są wiekowe drzewa i artefakty będące znakami swoich czasów.

**Ryc. 19. A) Liczna populacja żółwi błotnych; B) Rzekotki drzewne – występują w różnych odmianach barwnych**



Źródło: fot. 2015 Jerzy Wojtatowicz

**Ryc. 20. Starodrzew i woda stanowią główny potencjał biocenotyczny parku**



Źródło: fot. 2015 Jwrzy Wojtatowicz

Głównym wnioskiem z obserwacji terenowych, prac pomiarowych, inwentaryzacyjnych i waloryzacji, wykonanych w lipcu i wrześniu 2014 r. oraz w kwietniu i maju 2015 r., jest konieczność czynnej ochrony najwyższych, w tym przypadku pierwotnych, wartości w pro-

**Ryc. 21. Pojedyncze elementy struktury pierwotnej, zawierającej ślady układu funkcjonalnego i kompozycyjnego ogrodu**



Źródło: fot. 2014 Jerzy Wojtatowicz

**Ryc. 22. Pojedyncze elementy struktury pierwotnej, zawierającej ślady układu funkcjonalnego i kompozycyjnego ogrodu**

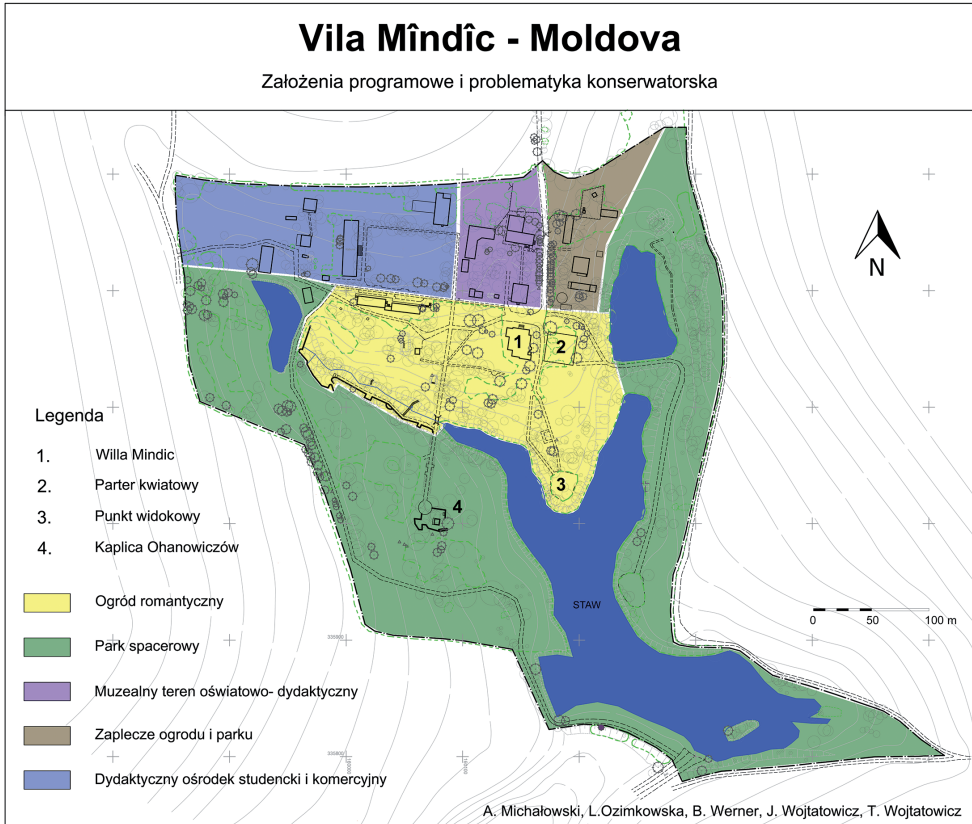


Źródło: fot. 2014 Jerzy Wojtatowicz

**Ryc. 23. Zdjęcie satelitarne zespołu dworsko-parkowego „Willa Mindic” w Mołdawii wraz z jego lokalizacją**



**Ryc. 24. Wstępne założenia programowe dla zespołu dworsko-parkowego „Willa Mindic” w Mołdawii (oryginał)**



Źródło: opracowanie własne – podpisane (oryginał)

cesie wieloletniego kształtowania struktury funkcjonalno-przestrzennej obiektu. Projektując, urządzając i pielęgnując, należy mieć na uwadze, że park posiada wyjątkowe wartości przyrodnicze i biocenotyczne (Ryc. 19.) oraz niepowtarzalny, swoisty klimat i nastrój. (Ryc. 20.).

W przyszłości, w trakcie modernizacji obiektu „Willa Mindic”, byłyby wskazane, aby bez względu na partykularne interesy kolejnych zarządzających majątkiem uwzględniać pierwotne założenia twórcze oraz określić zakres prac projektowych, pielęgnacyjnych i konserwatorskich, uwzględniających potrzebę zachowania pozostawionych znaków czasu: autentycznych, stałych wartości estetyczno-widokowych, a czasem – programowych i funkcjonalnych terenu (Ryc. 21-24). Wstępne założenia programowe zobrazowano na rycinie 24.

### **Bibliografia:**

- Andreev A. N., 1957, 1964, 1968, *Derevâ i kustarniki Moldavii*, Kişinev.
- Brykowski R., Chrzanowski T., Kornecki M., 1979., *Sztuka Rumunii*, Ossolinem.
- Dormidontovna V. V., 1992, *Garmoiâ iskustva i prirody*, Kişinev.
- Dormidontovna V. V., 1989, *Zagadka parka (w:) Sadovodstvo i Viogradovodstvo Moldavii.*, n. 4.
- Laszczkowski M. 2016, *Sprawozdanie z działalności Fundacji Dziedzictwa Kulturowego w 2015 r.*, Fundacja Dziedzictwa Kulturowego, Warszawa: 30-31.
- Leontev P., 1965, *Dendrologičeskie bogatstva staryh parkov Moldavii (w:) Shrana prirody Moldavii* n 3, Kişinev.
- Leontjew P., 1967, *Parki Moldavii*, Kişinev.
- Localitatile Republicii Moldova*, Vol. 8.
- Michałowski A., Werner B., 2014, *Wstępne wytyczne konserwatorskie w sprawie rewaloryzacji i zagospodarowania założenia dworsko-parkowego „Willa Mindic” w Mołdawii*, praca zlecona: Fundacja Dziedzictwa Kulturowego, Warszawa.
- Monitorul Oficial. Republicii Moldova*, nr 18, 20 martie 1997, MOLDPRES.
- Kravčuk O. P., 1972, *Zapovednye i rekomenduemye k zapovedenû cennye raspisnye obekty v raenah Srednego Pridnestovâ; „Ohrona prirody Moldavii”*, n.10.
- Ozimkowska L., 2013 a, *Granice obiektów architektury krajobrazu*, Monografia WSEiZ, Warszawa
- Ozimkowska L., 2013 b, *Granica obiektu architektury krajobrazu a tożsamość miejsca (w:) Międzynarodowa konferencja artystyczno-naukowej KRAJart 2013 pt. „Element szczególnie w otoczeniu – tożsamość miejsca”*, WSEiZ, Warszawa.
- Ozimkowska L., Wojtatowicz J., Jancelewicz R., Szczepanik A., 2014, *Prace rewaloryzacyjne przy ogrodzie Vila Mindyc Mołdawia (Vila Mindic, Moldova). Inwentaryzacja drzewostanu*, praca zlecona: Fundacja Dziedzictwa Kulturowego, Warszawa.
- Pasport pamâtniki istorii i kultury SSSR.*
- Pasport pamâtnika prirody*, Gosudarstvennyj Komitet Soveta Ministrov Moldavskoj SSSR po ohrone prirody.
- Soloveva T., 2002, *Tainy Villi Myndyk*, (w:) *Novoe vremâ* 28 iûnâ 2002, n 24.
- Taras Â. N., 1986, *Pamâtniki arhitektury Moldavii (XVI – načalo XX veka)*.
- Verina V. R., 1968, *Pamâtniki Prirody Moldavii i ih Shrana (w:) Shrana Prirody Moldavii* n 6, Kişinev.

Wojtatowicz J., 2012, *Particular elements and Details in Landscape Architecture*, (w:) Zbigniew Myczkowski, Lidia Ozimkowska, Jerzy Wojtatowicz (red.), Monographs of University of Ecology and Management in Warsaw Part 1, 11-26.

Wojtatowicz J., Ozimkowska L., 2009, *Krajobraz dziedziczny. Problemy współczesnej architektury i budownictwa. Materiały II Krajowej Konferencji ARCHBUD 2009*, BEL Studio, Warszawa, 300-308.

[www.dziedzictwo.org/Działalność/zespół-dworsko-parkowy-vila-mindic-moldawia](http://www.dziedzictwo.org/Działalność/zespół-dworsko-parkowy-vila-mindic-moldawia)  
[voyageforum.pl/threads/707-Mołdawskie-Parki-Narodowe](http://voyageforum.pl/threads/707-Mołdawskie-Parki-Narodowe) [dostęp 4.04.2016]

<http://manubei.wordpress.com/alexander-bernardazzi-the-architect/> [dostęp 30.05.2015]

---

**Vila Mindic park and palace landscape as a special landscape element and its structural transformations as the sign of time**

**ABSTRACT**

In this paper, the Vila Mindic park and palace landscape in Moldavia is discussed as a special landscape element in the context of structural and spatial changes that are believed to be the signs of the passage of time. The “signs of time” notion covers the elements that make for both material and immaterial components of an area at a chosen point of time and space. The scope of analysis encompasses landscape changes from Vila Mindic’s foundation to the present day. This period was divided into five subperiods, each of them starting with substantial changes that affected the park’s functional and spatial structure. The natural and cultural elements of landscape were evaluated, and the ones that dated back to the founding times (even if modified) were found to be most valuable and fitting within today’s landscape. Suggestions for preservation, restoration, modernization and long-term landscaping were provided, accommodating the need to preserve its genuine unchanging value.

---

---

**dr inż. arch. kraj. Lidia Ozimkowska**, przez 17 lat była zatrudniona w Ogrodzie Botanicznym Polskiej Akademii Nauk w Powsinie na stanowisku projektanta, od 1995 r. jest współwłaścicielem pracowni projektowej Aster-Park, w latach 1995-2000 odpowiadała na listy czytelników z zakresu projektowania ogrodów w czasopismach „Kwietynik” i „Ogrody”, od 1999 r. pracuje jako nauczyciel akademicki w Wyższej Szkole Ekologii i Zarządzania w Warszawie, autorka monografii „Granice obiektów architektury krajobrazu”, promotor kilkudziesięciu prac dyplomowych, członek SARP, PTD, rzeczoznawca NOT-SITO.

**doc. dr inż. arch. kraj. Jerzy Wojtatowicz**, absolwent i były wieloletni pracownik naukowy Katedry Architektury Krajobrazu Szkoły Głównej Gospodarstwa Wiejskiego w Warszawie, od 1997 r. pracownik Wyższej Szkoły Ekologii i Zarządzania (w latach 2000-2014 Dziekan Wydziału Architektury), od 1995 r. współwłaściciel pracowni projektowej Aster-Park, współautor książki „Ptaki w ogrodzie”, redaktor naukowy książki: „Warszawska Przyroda. Obszary i obiekty chronione”, „Przyroda Warszawy” oraz współautor rozdziału „Zespoły przyrodniczo krajobrazowe i tereny użytku ekologicznego” w monografii „Przyroda Bielan warszawskich”.