

# Dworecka, Teresa

---

## Urodzenia nieślubne w wybranych powiatach północnego Mazowsza w okresie II Rzeczypospolitej na podstawie aktów urodzenia urzędów stanu cywilnego

---

Medycyna Nowożytna 14/1 - 2, 137-166

---

2007

Artykuł umieszczony jest w kolekcji cyfrowej Bazhum, gromadzącej zawartość polskich czasopism humanistycznych i społecznych tworzonej przez Muzeum Historii Polski w ramach prac podejmowanych na rzecz zapewnienia otwartego, powszechnego i trwałego dostępu do polskiego dorobku naukowego i kulturalnego.

Artykuł został zdigitalizowany i opracowany do udostępnienia w internecie ze środków specjalnych MNiSW dzięki Wydziałowi Historycznemu Uniwersytetu Warszawskiego.

Tekst jest udostępniony do wykorzystania w ramach dozwolonego użytku.



# Z BIBLIOTEK I ARCHIWÓW

*Teresa Dworecka*

Urodzenia nieślubne w wybranych powiatach północnego Mazowsza w okresie II Rzeczypospolitej na podstawie aktów urodzenia urzędów stanu cywilnego

Do Mazowsza Północnego zaliczono tereny położone na północ od Wisły i Bugo-Narwi, od Płocka po Nur a na północy do granicy z Prusami. W niektórych opracowaniach obszar ten określano mianem Mazowsza północno-zachodniego. Mazowsze północno-zachodnie obejmowało powiaty: mławski, przasnyski, ciechanowski, makowski, pułtuski, płoński, płocki, sierpecki i żuromiński. W niniejszej pracy badaniami objęłam powiat mławski, przasnyski, ciechanowski, pułtuski, płoński i makowski. W 1919 roku, po odzyskaniu niepodległości powiaty te włączono do województwa warszawskiego. Powyższe tereny cechowało najniższe zaludnienie wśród powiatów województwa warszawskiego. I tak kształtowało się następująco: w przasnyskim – 40,3 mieszkańców na 1 km<sup>2</sup>, w makowskim – 50,6 mieszkańców na 1 km<sup>2</sup>, w ciechanowskim – 55,7km<sup>2</sup> i płońskim – 56,1 mieszkańca na km<sup>2</sup>.<sup>1</sup>

---

<sup>1</sup> *Mazowsze w dwudziestoleciu międzywojennym*. Warszawa 1998, s. 12.

Dla porównania, w 1921 roku, średnia wielkość zaludnienia woj. warszawskiego wynosiła 72,1 mieszkańców na 1 km<sup>2</sup>.<sup>2</sup> W latach II Rzeczypospolitej 85% mieszkańców Mazowsza stanowiła ludność wyznania rzymsko-katolickiego, około 9,5% – ludność wyznania mojżeszowego i około 4% ludność wyznania ewangelicko-augsburskiego<sup>3</sup>. Podczas I Powszechnego Spisu RP Mazowsze zamieszkiwało 1 802 427 katolików, 203 425 Żydów, 87 427 ewangelików, 12 476 mariawitów i 4 637 prawosławnych<sup>4</sup>. Osoby wyznania mojżeszowego stanowiły 35% ludności mazowieckich miast i 45% mieszkańców mazowieckich osad. Były jednak miasta gdzie ludność żydowska dominowała, np. w Makowie Mazowieckim stanowiła 54,3% ogółu mieszkańców. W 1921 roku na Mazowszu było 7 miast liczących ponad 15 tysięcy mieszkańców. Wśród nich znalazła się Mława z 17 003 mieszkańcami, Pułtusk z 13 504 mieszkańcami, Ciechanów z 11 254 i Płońsk z 10 000<sup>5</sup>. Głównym źródłem utrzymania ludności Mazowsza było rolnictwo. Mieszkańcy miast i miasteczek zajmowali się także rzemiosłem i handlem.

W 1939 roku odnotowano, na badanym terenie około 20 tys. warsztatów rzemieślniczych, z czego 30% należało do rzemieślników narodowości żydowskiej<sup>6</sup>. Mniejszość żydowska skupiała także w swoich rękach handel i bankowość. Żydzi byli również właścicielami restauracji. Nie trudnili się jednak uprawą roli.

Mazowsze cechował dosyć wysoki wskaźnik analfabetyzmu. W 1921 roku analfabeci i pół analfabeci stanowili 40% ludności regionu<sup>7</sup>. Oczywiście, problem ten dotyczył w szerszym zakresie wsi, w tym kobiet.

Przedmiotem niżej prezentowanej analizy były duplikaty aktów urodzenia Urzędów Stanu Cywilnego sześciu powiatów w okresie II Rzeczypospolitej<sup>8</sup>. Przeanalizowano 62 393 akty urodzenia wyznania rzymsko-katolickiego, mojżeszowego i ewangelicko-augsburskiego z lat 1918-1939. Wśród nich, co należy podkreślić, było

---

<sup>2</sup> Tamże.

<sup>3</sup> Tamże.

<sup>4</sup> Tamże.

<sup>5</sup> Tamże, s. 13.

<sup>6</sup> Tamże, s. 16.

<sup>7</sup> Tamże, s. 16-17.

<sup>8</sup> Duplikaty aktów urodzenia z lat 1918-1939 przechowywane w Urzędach Stanu Cywilnego w Ciechanowie, Płońsku, Pułtusku, Przasnyszu, Mławie i Makowie Mazowieckim.

2 450 aktów wystawionych dzieciom z „nieprawego łoża”<sup>9</sup>. A zatem, urodzenia nieślubne na tym obszarze stanowiły aż 3,93% wszystkich urodzeń. Dla porównania, w 1927 roku w Polsce było 956 283 urodzeń żywych, w tym nieślubnych 56 364, co stanowiło 5,9% urodzeń<sup>10</sup>. Porównując powyższe dane z liczbą 57 000 dzieci nieślubnych w Polsce, w latach 1931-32, co stanowiło 6% ogółu urodzeń, należy stwierdzić, że liczba urodzeń nieślubnych na badanym terenie była niższa niż w wielu innych rejonach kraju<sup>11</sup>.

Dramat dziecka nieślubnego, jak podkreślała ówczesna prasa, zaczynał się od nazwiska i określenia charakteru urodzenia. Współczesne prawo nie posiadało odpowiednio sformułowanego zapisu aktu stanu cywilnego pozwalającego na ukrycie lub zatarcie nieślubnego pochodzenia. Zazwyczaj fakt urodzenia dziecka pochodzącego ze związku małżeńskiego zgłaszał ojciec a w metryce było zapisane „dziecię urodzone z jego ślubnej małżonki (...)”. Zaznaczano także fakt nieobecności ojca przy spisywaniu aktu urodzenia podając powody jego nieobecności, np. „ojciec na wojnie z bolszewikami” lub „przebywa za granicą”. Natomiast w przypadku dziecka nieślubnego zapis brzmiał „takowe urodzone z niej, niezamężnej dziewczki lat X mającej, ojca niewiadomego (...)” lub „z niej panny, X lat mającej i ojca nieznanego (...)”. W niektórych metrykach często w późniejszym czasie dopisywano imię ojca bez podania nazwiska. Fakt przyjścia na świat dziecka nieślubnego wśród katolików i ewangelików był zgłaszany najczęściej przez matkę dziecka, jej krewnych lub zupełnie obcych ludzi. Według Stanisławy Orzechowskiej, aż 77% ojców nieślubnych dzieci nie chciało ponieść konsekwencji za swoje czyny i zapewnić utrzymania dziecku<sup>12</sup>. Z przeprowadzanych przeze mnie badań wynika, że powyższa prawidłowość dotyczyła niestety jedynie ojców wyznania rzymsko-katolickiego i ewangelicko-augs-

---

<sup>9</sup> Przy omawianiu poszczególnych przypadków nie podawałam numerów aktów urodzenia zgodnie z ustawą o ochronie danych osobowych. Ponieważ na podstawie numeru aktu urodzenia można zweryfikować informacje o osobach, które być może nie znają prawdy o swoim pochodzeniu lub nie życzyłyby sobie jej ujawnienia, nie podaję w swojej pracy żadnych numerów aktów, stron ksiąg Urzędów Stanu Cywilnego czy szczegółów, na podstawie których można by było zidentyfikować konkretne osoby.

<sup>10</sup> „Zagadnienia Rasy” 1934, R XVI, s. 161.

<sup>11</sup> „Opiekun Społeczny” 1939, nr 4, s. 1.

<sup>12</sup> S. Orzechowska, *Charakterystyka matek opuszczonych z Domu ks. Boduena*, Biblioteka Wydziału Opieki i Zdrowia Publicznego, tom 8, Warszawa 1939.

burskiego. Natomiast wśród dzieci nieślubnych wyznania mojżeszowego zdarzały się tylko nieliczne przypadki, anonimowości bądź braku uznania przez ojca biologicznego. Jak dotąd brak możliwości szerszej oceny tego faktu. Wśród przedstawicieli wyznania mojżeszowego fakt urodzenia dziecka nieślubnego był najczęściej zgłaszany przez ojca tego dziecka, który, jak zapisywano w akcie „uznawał je za swoje i oświadczał, że jest jego ojcem”. O nieślubnej matce dziecka żydowskiego pisano „urodzony z nieślubnej żony” lub „nieprawnej małżonki” lub „niezamężna lat X mieszkająca z ojcem dziecka”, „dziecko urodzone z ojca Y i matki X”. Można przypuszczać, że były to dzieci pochodzące z małżeństw rytualnych. Natomiast w świetle naszego prawa były traktowane jak dzieci nieślubne. Do stałych praktyk wśród Żydów należało zgłaszanie przez ojca w urzędzie stanu cywilnego nawet kilkorga dzieci urodzonych w różnych latach z nieślubnego związku z jedną kobietą. W związku z tym można domniemywać, że Żydzi prowadzili odrębne rejestry urodzeń, ślubów i zgonów. W celu uporządkowania spraw rodzinnych zgodnie z obowiązującym prawem zgłaszali te fakty do urzędnika do spraw wyznań w odpowiednich dla ich rejonu urzędach stanu cywilnego. Zaznaczano wtedy, że „opóźnienie było spowodowane względami rodzinnymi” lub „wyjazdem ojca do Ameryki”. Sporadycznie pisano, że „przyczyną spóźnionego zgłoszenia było niedbalstwo ojca”. Natomiast, w sytuacji opóźnień w spisaniu aktu dziecka nieślubnego wśród katolików zazwyczaj zaznaczano, że „opóźnienie nastąpiło wskutek niedbalstwa matki” lub „akt spóźniony z winy stawającej”. Tak więc ojca nikt nie obciążał winą.

W „Opiekunie Społecznym”<sup>13</sup>, „Wiadomościach Kobiectych”<sup>14</sup> i innych pismach wielokrotnie podkreślano, że matkami nieślubnymi były najczęściej młode, bezradne dziewczęta, nie zdeprawowane ofiary losu, które przybyły ze wsi do dużego miasta w celu poszukiwania pracy. Natomiast z zebranych danych wynika, że tylko sporadycznie nieślubne matki miały 16 lub 17 lat. Najwięcej matek nieślubnych było w wieku od 24 do 28 lat (patrz tab.1). Potwierdzają to również dane z Warszawy z 1936 roku z Domu ks. Boduena<sup>15</sup>. Matek

<sup>13</sup> „Opiekun Społeczny” 1937, nr 15, s. 24.

<sup>14</sup> „Wiadomości Kobiectych” 1931, nr 8, s. s1.

<sup>15</sup> „Życie Dziecka” 1934, nr 10-11, s. 298.

poniżej 18 roku życia było 2% i aż 35% matek w wieku 22-26 lat. Dane dotyczące wieku matek nieślubnych dzieci na badanym obszarze przedstawiają się następująco:

**Tab. 1.** Średnia wieku matek nieślubnych dzieci. *Źródło: badania własne na podstawie duplikatów aktów urodzenia z urzędów stanu cywilnego wymienionych miejscowości.*

Rok	Płońsk	Przasnysz	Mława	Ciechanów	Pułtusk	Maków Mazowiecki
1918	23,6	21,5	35	—	—	24,2
1919	24,6	—	26	21,6	—	21,38
1920	24,2	25,5	24,6	25,9	26	25,5
1921	24,8	22	26,2	27,7	26,3	24
1922	26,3	21,6	24,2	25,4	24,8	23,6
1923	24,06	25,3	24,4	23,7	27,8	27,0
1924	24,3	24,5	26,6	23	25,6	22,8
1925	24,5	25,7	26,3	26	25,06	33,6
1926	26,8	25,4	23,8	25,5	25,9	23,89
1927	26,5	23,6	24,6	22,4	25,08	20,4
1928	25	26,5	24,6	25,1	25,7	23,73
1929	22,5	25,6	24,4	27,6	25,5	23,5
1930	23,3	28,8	23,1	26,3	23,4	21
1931	23,6	27	25	25,8	24,8	23,86
1932	23	22,7	24,1	25,8	25,7	24
1933	24	25,5	23,8	24,5	25,9	20
1934	25,5	24,4	25,3	25,3	26,5	26,67
1935	24,7	26,7	24,6	—	26,3	30,5
1936	22,4	24,8	25,5	—	24,06	26,75
1937	27,6	30	26	—	25,8	26,4
1938	25,3	32,5	23,4	—	28,5	34,25
1939	25,8	25,4	—	—	27,5	18,5

Również charakterystyczne było pochodzenie i zawód nieślubnej matki. W aktach urzędu stanu cywilnego pisano wówczas: „córka wyrobniczy”, „córka robotnika”, „córka rolnika”. Zawód matek dzieci nieślubnych to przede wszystkim robotnice, wyrobnice. W Płońsku natomiast – także służące. Prawdopodobnie bliskość Warszawy powodowała, że dziewczęta z prowincji wyjeżdżały do stolicy w poszukiwaniu posady służącej. W sytuacji zajścia w ciążę wracały w rodzinne strony. Inne dość często spotykane zawody matek dzieci nieślubnych to krawcowe, pończoszarki i handlarki.

Akta urodzenia dzieci nieślubnych nie dostarczają jednak żadnych bliższych informacji o ich ojcach, jak miało to miejsce w przypadku rejestracji tzw. „dziecka prawego”. Wówczas to określano funkcję społeczną ojca lub jego zawód. Pisano: „robotnik rolny”, „wyrobnik”, „kupiec”, „rzemieślnik”.

Akta zawierają także informacje o dzieciach porzuconych. W omawianym okresie na danym obszarze porzuceń było niewiele. Ze wszystkich przeanalizowanych aktów urodzenia tylko 4 informowały o dzieciach porzuconych np. „dziecko znalezione w rowie przydrożnym bez wskazówek i oznak na podstawie, których można byłoby określić wyznanie, datę urodzenia”.

### **Analiza aktów wg podziału na powiaty**

Podczas kwerendy źródeł analizie poddano, jak już wspomniano, 62 393 akty urodzenia. Liczbę aktów w poszczególnych powiatach oraz latach przedstawia poniższa tabela:

**Tab. 2.** Liczba aktów urodzeń ogółem w poszczególnych powiatach w latach 1918-1939. Źródło: opracowanie własne na podstawie duplikatów aktów urodzenia z urzędów stanu cywilnego w Ciechanowie, Przasnyszu, Płońsku, Mławie, Mławie Mazowieckim i Pultusku.

Rok	Powiat						
	Razem	ciechanowski	przasnyski	płoński	mławski	mako-wski	pułtu-ski
1918	<b>1816</b>	296	219	273	457	208	363
1919	<b>2609</b>	383	340	469	666	263	488
1920	<b>3003</b>	502	399	527	600	422	553
1921	<b>2468</b>	487	324	404	657	159	437
1922	<b>2698</b>	512	398	502	687	159	440
1923	<b>3032</b>	571	489	539	708	193	532
1924	<b>2670</b>	495	386	458	603	171	557
1925	<b>3150</b>	629	368	483	761	320	589
1926	<b>2977</b>	512	382	443	800	331	509
1927	<b>2994</b>	657	401	463	673	355	445
1928	<b>3595</b>	771	432	463	795	330	804
1929	<b>3220</b>	748	428	465	781	253	545
1930	<b>3172</b>	731	440	445	703	246	607
1931	<b>2848</b>	677	383	415	624	235	514
1932	<b>2642</b>	674	357	405	414	229	563
1933	<b>2398</b>	578	361	318	436	243	462
1934	<b>2734</b>	668	350	406	539	235	536
1935	<b>2794</b>	628	357	381	714	176	538
1936	<b>3751</b>	520	425	479	589	371	1367
1937	<b>3073</b>	610	427	447	736	215	638
1938	<b>2569</b>	496	393	437	564	306	373
1939	<b>2180</b>	575	436	373	153	259	384
<b>Razem</b>	<b>62393</b>	<b>12720</b>	<b>8495</b>	<b>9595</b>	<b>13660</b>	<b>5679</b>	<b>12244</b>



Przeobrażenia społeczne w II Rzeczypospolitej ściśle związane były z rozwojem gospodarczym. Pierwsze lata po I wojnie światowej to rekonstrukcja przedwojennej struktury społecznej. Według Janusza Żarnowskiego<sup>16</sup>, lata 1924-1926 to okres stabilizacji gospodarczej i społecznej, a lata 1926-1929 to okres ekspansji gospodarczej, lata koniunktury. Sytuacja gospodarcza miała więc wpływ na zwiększoną liczbę urodzeń w 1923 roku i wzrastającą, od 1925 roku w powiecie ciechanowskim, mławskim, pułtuskim, przasnyskim i makowskim. Lata kryzysu to okres zachwianej równowagi społecznej, który zaznaczył się spadkiem urodzeń odnotowywanym już od 1930 roku, w czterech badanych powiatach. Procesy pauperyzacji były również powodem spadku urodzeń od 1931 do 1933 roku we wszystkich badanych powiatach. Od 1934 roku następował bardzo powolny proces wzrostu urodzeń związany ze stabilizacją gospodarczą kraju.

Najwięcej aktów, bo 3 595, pochodzi z roku 1928, najmniej zaś z roku 1918. Powiatem, w którym przebadano najwięcej aktów jest powiat mławski (liczbowo 13 660, co stanowi 21,89% sumy wszystkich aktów), najmniej zaś aktów urodzeń odnotowano w powiecie makowskim (liczbowo 5 679, co stanowi jedynie 9,10% sumy wszystkich aktów).

Udziały procentowe aktów z poszczególnych powiatów w ogólnej liczbie aktów urodzeń w poszczególnych latach oraz razem przedstawia poniższa tabela:

---

<sup>16</sup> *Polska odrodzona 1918-1939*, pod red. Jana Tomickiego, Warszawa 1982, s. 267-276.

**Tab. 3.** Udział procentowy aktów z poszczególnych powiatów w ogólnej liczbie aktów w latach 1918-1939. Źródło: opracowanie własne na podstawie aktów urodzenia z urzędów stanu cywilnego w Ciechanowie, Przasnyszu, Płońsku, Mławie, Makowie Mazowieckim i Pułtusku.

Rok	Powiat						
	Razem	ciechanowski	przasnyski	płoński	mławski	makowski	pułtuski
1918	100,00%	16,30%	12,06%	15,03%	25,17%	11,45%	19,99%
1919	100,00%	14,68%	13,03%	17,98%	25,53%	10,08%	18,70%
1920	100,00%	16,72%	13,29%	17,55%	19,98%	14,05%	18,41%
1921	100,00%	19,73%	13,13%	16,37%	26,62%	6,44%	17,71%
1922	100,00%	18,98%	14,75%	18,61%	25,46%	5,89%	16,31%
1923	100,00%	18,83%	16,13%	17,78%	23,35%	6,37%	17,55%
1924	100,00%	18,54%	14,46%	17,15%	22,58%	6,40%	20,86%
1925	100,00%	19,97%	11,68%	15,33%	24,16%	10,16%	18,70%
1926	100,00%	17,20%	12,83%	14,88%	26,87%	11,12%	17,10%
1927	100,00%	21,94%	13,39%	15,46%	22,48%	11,86%	14,86%
1928	100,00%	21,45%	12,02%	12,88%	22,11%	9,18%	22,36%
1929	100,00%	23,23%	13,29%	14,44%	24,25%	7,86%	16,93%
1930	100,00%	23,05%	13,87%	14,03%	22,16%	7,76%	19,14%
1931	100,00%	23,77%	13,45%	14,57%	21,91%	8,25%	18,05%
1932	100,00%	25,51%	13,51%	15,33%	15,67%	8,67%	21,31%
1933	100,00%	24,10%	15,05%	13,26%	18,18%	10,13%	19,27%
1934	100,00%	24,43%	12,80%	14,85%	19,71%	8,60%	19,60%
1935	100,00%	22,48%	12,78%	13,64%	25,55%	6,30%	19,26%
1936	100,00%	13,86%	11,33%	12,77%	15,70%	9,89%	36,44%
1937	100,00%	19,85%	13,90%	14,55%	23,95%	7,00%	20,76%
1938	100,00%	19,31%	15,30%	17,01%	21,95%	11,91%	14,52%
1939	100,00%	26,38%	20,00%	17,11%	7,02%	11,88%	17,61%
<b>Razem</b>	<b>100,00%</b>	<b>20,39%</b>	<b>13,62%</b>	<b>15,38%</b>	<b>21,89%</b>	<b>9,10%</b>	<b>19,62%</b>

Przedmiotem analizy były przede wszystkim urodzenia nieślubne, ich stan i udział w ogólnej liczbie aktów, jak również zmiany tych danych w poszczególnych latach (ich dynamika).

Liczbę urodzeń nieślubnych w poszczególnych latach w poszczególnych powiatach przedstawia tabela nr 4.

**Tab. 4.** Liczba urodzeń nieślubnych w poszczególnych powiatach w latach 1918-1939. Źródło: opracowanie własne, na podstawie duplikatów aktów urodzenia z urzędów stanu cywilnego w Ciechanowie, Przasnyszu, Płońsku, Mławie, Makowie Mazowieckim i Pułtusk.

Rok	Powiat						
	Razem	ciechano- wski	przasnyski	płoński	mławski	mako- wski	pułtu- ski
1918	<b>66</b>	13	6	11	18	6	12
1919	<b>68</b>	13	2	7	26	8	12
1920	<b>89</b>	11	7	14	32	4	21
1921	<b>77</b>	11	6	15	33	3	9
1922	<b>84</b>	16	8	19	25	5	11
1923	<b>107</b>	20	17	21	31	7	11
1924	<b>93</b>	16	11	14	34	5	13
1925	<b>110</b>	38	5	15	21	11	20
1926	<b>112</b>	15	10	24	42	10	11
1927	<b>89</b>	15	11	17	25	8	13
1928	<b>119</b>	37	7	21	23	13	18
1929	<b>136</b>	24	8	31	42	6	25
1930	<b>121</b>	35	5	27	32	2	20
1931	<b>109</b>	37	3	22	22	10	15
1932	<b>107</b>	37	4	24	13	4	25
1933	<b>74</b>	25	5	10	14	1	19
1934	<b>123</b>	50	11	24	10	3	25
1935	<b>112</b>	25	10	14	22	6	35
1936	<b>291</b>	10	7	30	15	53	176
1937	<b>159</b>	25	7	45	26	5	51
1938	<b>104</b>	17	9	24	18	23	13
1939	<b>100</b>	14	11	33	8	22	12
<b>Razem</b>	<b>2450</b>	<b>504</b>	<b>170</b>	<b>462</b>	<b>532</b>	<b>215</b>	<b>567</b>

We wszystkich przeanalizowanych dokumentach odnotowano 2 450 urodzeń nieślubnych, co stanowi 3,93% ogólnej liczby aktów. Najwięcej z nich, bo 291 odnotowano w roku 1936, najmniej zaś w roku 1918. Jeśli chodzi o powiaty, to powiat pułtuski ma największy procentowy udział w ogólnej liczbie aktów nieślubnych (23,14%, liczbowo 567). Najmniej urodzeń nieślubnych zanotowano w powiecie przasnyskim (liczbowo 170, procentowo 6,94%).

Procentowy udział urodzeń nieślubnych w poszczególnych powiatach w poszczególnych latach przedstawia tabela nr 5.

Jeśli chodzi o udział urodzeń nieślubnych w ogólnej liczbie aktów, jak już wspomniano wyżej, wynosi 3,93% dla ogólnej sumy uwzględniającej całość badanego okresu. Udziały liczby urodzeń nieślubnych, w liczbie aktów ogółem w okresie badanym w poszczególnych powiatach przedstawia tabela nr 6.

Największy procentowy udział urodzeń nieślubnych w liczbie aktów ogółem odnotowano w roku 1936 – 7,76%, co w porównaniu do wskaźnika udziału liczonego z całego badanego okresu – 3,93% daje dodatnie odchylenie – równe 3,83 punktu procentowego, tak więc wskaźnik z roku 1936 stanowi 1,98 wskaźnika ob liczonego dla całego okresu.

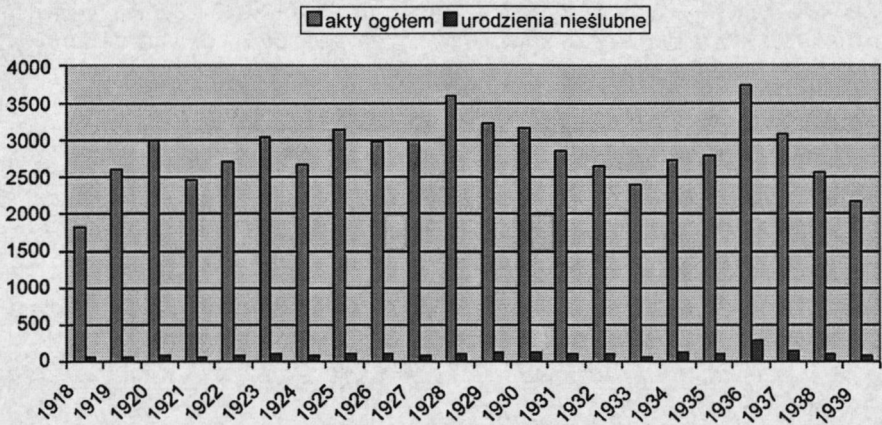
Najmniejszy, procentowy udział urodzeń nieślubnych w liczbie aktów ogółem odnotowano w roku 1919 – 2,61%, co w porównaniu do wskaźnika dla całego okresu, daje ujemne odchylenie równe 1,32 punktu procentowego, co oznacza, że wskaźnik dla roku 1919 stanowi 0,66 wskaźnika liczonego dla całego badanego okresu.

**Tab. 5.** Udział procentowy urodzeń nieślubnych z poszczególnych powiatów w ogólnej liczbie urodzeń nieślubnych w latach 1918-1939. Źródło: opracowanie własne na podstawie duplikatów aktów urodzenia z urzędów stanu cywilnego powiatów ciechanowskiego, przasnyskiego, płońskiego, mławskiego, makowskiego, pułtuskiego.

Rok	Powiat						
	Razem	ciechanowski	przasnyski	płoński	mławski	makowski	pułtuski
1918	100,00%	19,70%	9,09%	16,67%	27,27%	9,09%	18,18%
1919	100,00%	19,12%	2,94%	10,29%	38,24%	11,76%	17,65%
1920	100,00%	12,36%	7,87%	15,73%	35,96%	4,49%	23,60%
1921	100,00%	14,29%	7,79%	19,48%	42,86%	3,90%	11,69%
1922	100,00%	19,05%	9,52%	22,62%	29,76%	5,95%	13,10%
1923	100,00%	18,69%	15,89%	19,63%	28,97%	6,54%	10,28%
1924	100,00%	17,20%	11,83%	15,05%	36,56%	5,38%	13,98%
1925	100,00%	34,55%	4,55%	13,64%	19,09%	10,00%	18,18%
1926	100,00%	13,39%	8,93%	21,43%	37,50%	8,93%	9,82%
1927	100,00%	16,85%	12,36%	19,10%	28,09%	8,99%	14,61%
1928	100,00%	31,09%	5,88%	17,65%	19,33%	10,92%	15,13%
1929	100,00%	17,65%	5,88%	22,79%	30,88%	4,41%	18,38%
1930	100,00%	28,93%	4,13%	22,31%	26,45%	1,65%	16,53%
1931	100,00%	33,94%	2,75%	20,18%	20,18%	9,17%	13,76%
1932	100,00%	34,58%	3,74%	22,43%	12,15%	3,74%	23,36%
1933	100,00%	33,78%	6,76%	13,51%	18,92%	1,35%	25,68%
1934	100,00%	40,65%	8,94%	19,51%	8,13%	2,44%	20,33%
1935	100,00%	22,32%	8,93%	12,50%	19,64%	5,36%	31,25%
1936	100,00%	3,44%	2,41%	10,31%	5,15%	18,21%	60,48%
1937	100,00%	15,72%	4,40%	28,30%	16,35%	3,14%	32,08%
1938	100,00%	16,35%	8,65%	23,08%	17,31%	22,12%	12,50%
1939	100,00%	14,00%	11,00%	33,00%	8,00%	22,00%	12,00%
<b>Razem</b>	<b>100,00%</b>	<b>20,57%</b>	<b>6,94%</b>	<b>18,86%</b>	<b>21,71%</b>	<b>8,78%</b>	<b>23,14%</b>

**Tab. 6.** Udział procentowy urodzeń nieślubnych w liczbie aktów ogółem w latach 1918-1939. Źródło: opracowanie własne na podstawie duplikatów aktów urodzenia z urzędów stanu cywilnego powiatów ciechanowskiego, przasnyskiego, płońskiego, mławskiego, makowskiego i pułtuskiego.

Rok	Powiat						
	Razem	ciechanowski	przasnyski	płoński	mławski	mako- wski	pułtuski
1918	3,63%	4,39%	2,74%	4,03%	3,94%	2,88%	3,31%
1919	2,61%	3,39%	0,59%	1,49%	3,90%	3,04%	2,46%
1920	2,96%	2,19%	1,75%	2,66%	5,33%	0,95%	3,80%
1921	3,12%	2,26%	1,85%	3,71%	5,02%	1,89%	2,06%
1922	3,11%	3,13%	2,01%	3,78%	3,64%	3,14%	2,50%
1923	3,53%	3,50%	3,48%	3,90%	4,38%	3,63%	2,07%
1924	3,48%	3,23%	2,85%	3,06%	5,64%	2,92%	2,33%
1925	3,49%	6,04%	1,36%	3,11%	2,76%	3,44%	3,40%
1926	3,76%	2,93%	2,62%	5,42%	5,25%	3,02%	2,16%
1927	2,97%	2,28%	2,74%	3,67%	3,71%	2,25%	2,92%
1928	3,31%	4,80%	1,62%	4,54%	2,89%	3,94%	2,24%
1929	4,22%	3,21%	1,87%	6,67%	5,38%	2,37%	4,59%
1930	3,81%	4,79%	1,14%	6,07%	4,55%	0,81%	3,29%
1931	3,83%	5,47%	0,78%	5,30%	3,53%	4,26%	2,92%
1932	4,05%	5,49%	1,12%	5,93%	3,14%	1,75%	4,44%
1933	3,09%	4,33%	1,39%	3,14%	3,21%	0,41%	4,11%
1934	4,50%	7,49%	3,14%	5,91%	1,86%	1,28%	4,66%
1935	4,01%	3,98%	2,80%	3,67%	3,08%	3,41%	6,51%
1936	7,76%	1,92%	1,65%	6,26%	2,55%	14,29%	12,87%
1937	5,17%	4,10%	1,64%	10,07%	3,53%	2,33%	7,99%
1938	4,05%	3,43%	2,29%	5,49%	3,19%	7,52%	3,49%
1939	4,59%	2,43%	2,52%	8,85%	5,23%	8,49%	3,13%
<b>Razem</b>	<b>3,93%</b>	<b>3,96%</b>	<b>2,00%</b>	<b>4,82%</b>	<b>3,89%</b>	<b>3,79%</b>	<b>4,63%</b>



**Wykres 1.** Porównanie liczby aktów ogółem i liczby urodzeń nieślubnych w latach 1918-1939. Źródło: opracowanie własne na podstawie duplikatów aktów urodzenia z urzędów stanu cywilnego powiatów: ciechanowskiego, przasnyskiego, płońskiego, makowskiego, mławskiego i pultuskiego.

Analiza wykresu nr 1 przedstawiającego porównanie liczby aktów ogółem z liczbą urodzeń nieślubnych w badanym okresie prowadzi do analogicznych wniosków.

Powiatem, w którym wskaźnik udziału procentowego urodzeń nieślubnych w liczbie aktów ogółem jest najwyższy jest powiat płoński (wskaźnik równy 4,82%, co w porównaniu do wskaźnika liczonego dla całego badanego okresu daje dodatnie odchylenie równe 0,89 punktu procentowego, czyli wskaźnik dla powiatu płońskiego stanowi 1,23 wskaźnika dla całego okresu).

Najniższy wskaźnik udziału procentowego występuje w powiecie przasnyskim i wynosi 2,00%. W porównaniu do wskaźnika dla całego badanego okresu daje to ujemne odchylenie równe 1,93 punktu procentowego, co oznacza, że wskaźnik dla powiatu przasnyskiego stanowi 0,51 wskaźnika liczonego dla całego badanego okresu.

Jeśli chodzi o wskaźniki z poszczególnych lat, to jak widać w tabeli powyżej najwyższy wskaźnik występuje w powiecie makowskim w roku 1936 – 14,29%, co w porównaniu do wskaźnika ogólnego dla roku 1936 – 7,76% (najwyższy wskaźnik ogólny) daje dodatnie odchylenie równe 6,53 punktu procentowego, czyli wskaźnik dla powiatu makowskiego z roku 1936 stanowi 1,84 wskaźnika ogólnego dla tegoż roku. W porównaniu zaś do wskaźnika liczonego

go dla całego badanego okresu daje dodatnie odchylenie równe 10,36 punktu procentowego, czyli wskaźnik dla powiatu makowskiego stanowi 3,64 wskaźnika liczonego dla całego okresu (!).

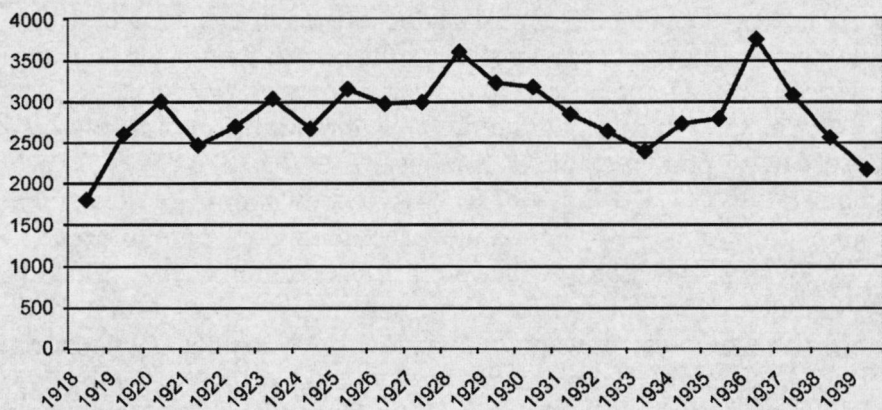
W tym samym roku jedynie w powiecie pułtuskim możemy zaobserwować podobne zależności. Wskaźnik dla roku 1936 dla powiatu pułtuskiego wynosi 12,87% (w porównaniu do wskaźnika ogólnego z roku 1936 – dodatnie odchylenie 5,11 punktu procentowego, wskaźnik dla powiatu pułtuskiego stanowi 1,66 wskaźnika ogólnego dla danego roku). W powiecie płońskim w roku 1937 obserwuje się występowanie najwyższego wskaźnika – wynosi on 10,07% (dodatnie odchylenie równe 4,9 punktu procentowego, 1,95 wskaźnika ogólnego dla danego roku). W tych powiatach, w latach 1936, 1937, 1938 i 1939 obserwuje się wysokie wartości wskaźnika udziału procentowego urodzeń nieślubnych w liczbie urodzeń ogółem.

W tym samym czasie w pozostałych powiatach Mazowsza północno-zachodniego wskaźniki nie wykazują tak dużych wartości. W powiecie przasnyskim, w roku 1936, wskaźnik wynosi 1,65% (to stosunkowo mało w porównaniu do wskaźnika ogólnego dla danego roku, należy jednak zwrócić uwagę, że powiat przasnyski ma najniższe wskaźniki udziału procentowego w ogóle), w powiecie mławskim zaś 2,55% a w powiecie ciechanowskim 1,92%, co jest najniższym wskaźnikiem dla tegoż powiatu w okresie badanym.

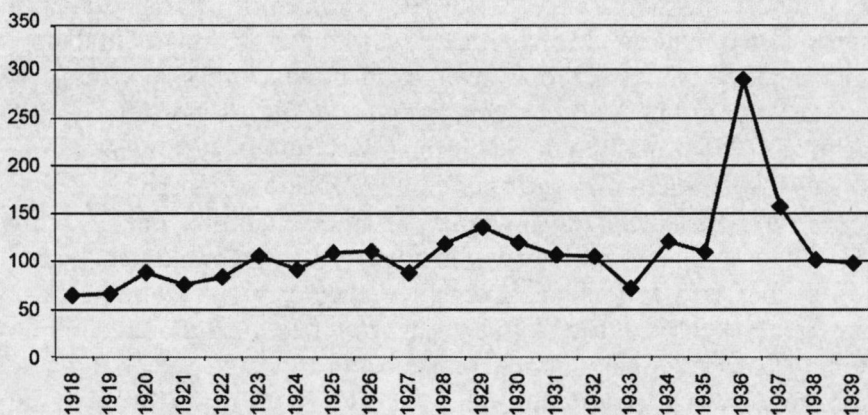
W tym miejscu przedstawiona zostanie dynamika liczby aktów ogółem oraz liczby urodzeń nieślubnych w badanym okresie. Na poniższych wykresach widać, iż przebiegi danych w określonym czasie dotyczące liczby aktów ogółem jak również liczby urodzeń nieślubnych wykazują podobne tendencje. Następujące po sobie okresy spadków i wzrostów (demograficznych wyżów i niżów) również są widoczne na poniższych wykresach. Należy więc wysnuć wniosek, że liczba urodzeń ogółem jest dodatnio skorelowana z liczbą aktów ogółem (czyli de facto z liczbą urodzeń). Nie jest to na pewno jedyny czynnik określający liczbę urodzeń nieślubnych i jest to z pewnością czynnik o dużym znaczeniu.

Warto również zwrócić uwagę na rozwój liczby urodzeń nieślubnych w okresie od roku 1933 do 1937. Na wykresach zaprezentowano gwałtowny wzrost urodzeń nieślubnych począwszy od roku 1933 z jego kulminacją w roku 1936 (na co wskazywały również opisywane wyżej wskaźniki udziału procentowego urodzeń nieślubnych w liczbie urodzeń ogółem) i nieznacznym spadkiem w roku 1935.





**Wykres 2.** Liczba aktów urodzeń ogółem w latach 1918-1939. Źródło: opracowanie własne na podstawie duplikatów aktów urodzenia z urzędów stanu cywilnego powiatów: ciechanowskiego, przasnyskiego, płońskiego, makowskiego, mławskiego i pułtuskiego.



**Wykres 3.** Liczba urodzeń nieślubnych ogółem w latach 1918-1939. Źródło: opracowanie własne na podstawie duplikatów aktów urodzenia z urzędów stanu cywilnego powiatów: ciechanowskiego, przasnyskiego, płońskiego, makowskiego, mławskiego i pułtuskiego.

Z tego względu bardziej szczegółową analizę dynamiki zawężono do okresu: od roku 1933 do roku 1937. Poniższe tabele przedstawiają wskaźniki wzrostu i dynamiki w w/w okresie dla liczby aktów ogółem oraz liczby urodzeń nieślubnych.

**Tab. 7.** Wskaźniki wzrostu i dynamiki dla liczby aktów ogółem w okresie 1933-1937. Źródło: opracowanie własne na podstawie duplikatów aktów urodzenia z urzędów stanu cywilnego powiatów: ciechanowskiego, przasnyskiego, płońskiego, makowskiego, mławskiego i pułtuskiego.

Rok	Wartość	Wzrost	Dynamika
1933	<b>2398</b>	–	–
1934	<b>2734</b>	336	1,14
1935	<b>2794</b>	60	1,02
1936	<b>3751</b>	957	1,34
1937	<b>3073</b>	-678	0,82

**Tab. 8.** Wskaźniki wzrostu i dynamiki dla liczby urodzeń nieślubnych w okresie 1933-1937. Źródło: opracowanie własne na podstawie duplikatów aktów urodzenia z urzędów stanu cywilnego powiatów: ciechanowskiego, przasnyskiego, płońskiego, makowskiego, mławskiego i pułtuskiego.

Rok	Wartość	Wzrost	Dynamika
1933	<b>74</b>	–	–
1934	<b>123</b>	49	1,66
1935	<b>112</b>	-11	0,91
1936	<b>291</b>	179	2,60
1937	<b>159</b>	-132	0,55

W roku 1934 liczba urodzeń nieślubnych wzrosła, w porównaniu do roku poprzedniego, o 49. W tym samym okresie liczba aktów ogółem również wzrosła (liczbowo o 336). W roku 1935 liczba urodzeń nieślubnych nieznacznie spadła (liczbowo o 11), pomimo że liczba aktów ogółem wzrosła (liczbowo o 60). W roku 1936 zaobserwowano najwyższy wzrost zarówno w obrębie liczby aktów ogółem (liczbowo o 957) jak i liczby urodzeń nieślubnych (liczbowo o 179). W roku 1937 odnotowano kolejny spadek w obu kategoriach, tym razem znaczny (akty ogółem liczbowo o 678, urodzenia nieślubne liczbowo o 132).

Ograniczając analizę jedynie do wskaźników wzrostu można by wysnuć wniosek, że zmiany w liczbie urodzeń nieślubnych w okresie 1933–1939 nie odbiegają przyczynowo od zmian w całym okresie badanym (1918–1939) i zależą głównie od zmian liczby aktów

ogółem. Jednakże biorąc pod uwagę również wskaźniki dynamiki widać, że liczba urodzeń nieślubnych w okresie 1933-1937 wzrosła bardziej gwałtownie niż liczba aktów ogółem. W roku 1933 wskaźnik dynamiki dla liczby aktów ogółem wynosi 1,14; dla liczby urodzeń nieślubnych zaś aż 1,66. Podobna tendencja występuje w roku 1936 (wskaźnik dla aktów ogółem 1,34; dla liczby urodzeń nieślubnych 2,60).

### **Analiza aktów urodzenia według wyznania**

Struktura kulturowa społeczeństwa pozostawała w ścisłym związku z edukacją. Ogromną rolę odgrywały także różnice narodowościowo-wyznaniowe. Dlatego kolejnym krokiem przeprowadzanej analizy jest analiza liczby aktów ogółem oraz liczby urodzeń nieślubnych według wyznań religijnych w poszczególnych powiatach Mazowsza północno-zachodniego.

W okresie 20-lecia międzywojennego na badanym terenie można było wyróżnić, jak wspomniano, trzy wyznania: rzymsko-katolickie, mojżeszowe oraz ewangelicko-augsburskie. Katolicy i Żydzi zamieszkiwali w badanym okresie teren wszystkich analizowanych powiatów. Przedstawiciele Kościoła ewangelicko-augsburskiego obecni byli jedynie na terenie powiatów: przasnyskiego, płońskiego, oraz mławskiego.

Tabela nr 9 przedstawia liczbę aktów ogółem oraz liczbę urodzeń nieślubnych w okresie od 1918 roku do roku 1939 z podziałem na w/w trzy wyznania.

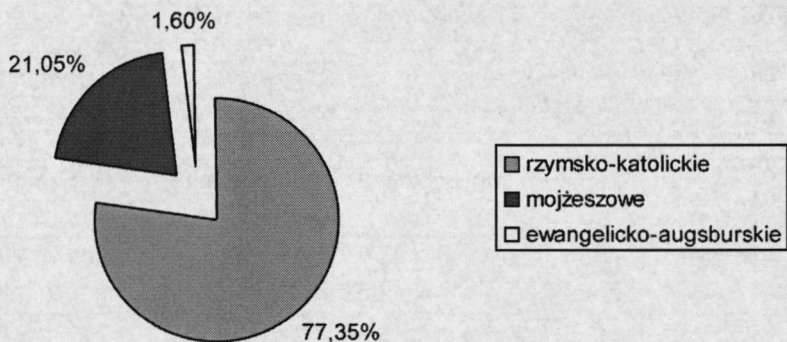
Wyznanie rzymsko-katolickie w badanym okresie było wyznaniem najliczniejszym na terenie Mazowsza północno-zachodniego. Spośród 62 393 aktów aż 48 262 to akty katolików (co stanowi 77,35% wszystkich aktów). Spośród wyznania mojżeszowego zbadano 13 135 aktów (co stanowi 21,05% wszystkich aktów), a z wyznania ewangelicko-augsburskiego 996 aktów (co stanowi 1,60% wszystkich aktów).

Udział procentowy aktów poszczególnych wyznań w ogólnej liczbie aktów przedstawia poniższy wykres kołowy.

W przypadku urodzeń nieślubnych, najwięcej odnotowano ich w obrębie wyznania rzymsko-katolickiego (liczbowo 1 683, co stanowiło 68,69% wszystkich urodzeń nieślubnych). Drugim wyznaniem pod względem liczebności urodzeń nieślubnych jest wyznanie

**Tab. 9.** Liczba aktów ogółem i urodzeń nieślubnych w okresie 1918–1939 z podziałem na wyznania. Źródło: opracowanie własne na podstawie duplikatów aktów urodzenia z urzędów stanu cywilnego powiatów: ciechanowskiego, przasnyskiego, płońskiego, makowskiego, mławskiego i pułtuskiego.

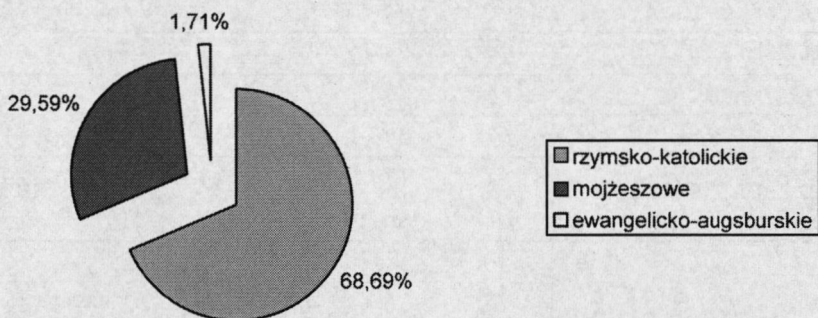
	rzymsko-katolickie		mojżeszowe		ewangelicko-augsburskie		razem	
	Ogółem	Nieślubne	Ogółem	Nieślubne	Ogółem	Nieślubne	Ogółem	Nieślubne
1918	1255	62	533	2	28	2	1816	66
1919	1843	64	709	4	57	0	2609	68
1920	2235	76	725	13	43	0	3003	89
1921	1914	68	493	4	61	5	2468	77
1922	2222	79	425	3	51	2	2698	84
1923	2324	93	628	6	80	8	3032	107
1924	2161	82	446	7	63	4	2670	93
1925	2371	89	738	21	41	0	3150	110
1926	2382	101	537	9	58	2	2977	112
1927	2320	81	620	7	54	1	2994	89
1928	2890	92	651	26	54	1	3595	119
1929	2611	104	547	29	62	3	3220	136
1930	2558	82	564	36	50	3	3172	121
1931	2265	76	531	32	52	1	2848	109
1932	2181	61	409	44	52	2	2642	107
1933	2033	51	349	22	16	1	2398	74
1934	2046	75	667	47	21	1	2734	123
1935	2088	67	686	44	20	1	2794	112
1936	2292	73	1413	217	46	1	3751	291
1937	2213	78	844	80	16	1	3073	159
1938	2145	66	400	36	24	2	2569	104
1939	1913	63	220	36	47	1	2180	100
suma	48262	1683	13135	725	996	42	62393	2450



**Wykres 4.** Udział procentowy aktów poszczególnych wyznań w liczbie aktów ogółem. Źródło: opracowanie własne na podstawie duplikatów aktów urodzenia z urzędów stanu cywilnego powiatów: ciechanowskiego, przasnyskiego, płońskiego, makowskiego, mławskiego i pułtuskiego.

mojżeszowe (liczbowo: 725, procentowo 29,59%). Duża liczba urodzeń nieślubnych wśród Żydów mogła wynikać z faktu zaliczenia do kategorii urodzeń nieślubnych, dzieci osób tworzących związki nie zalegalizowane formalnie, co podkreślała także ówczesna prasa<sup>17</sup>.

Urodzenia nieślubne w obrębie wyznania ewangelicko-augsburskiego stanowią 1,71 % wszystkich urodzeń nieślubnych, liczbowo zaś odnotowano ich 42. Powyższe udziały procentowe urodzeń nieślubnych poszczególnych wyznań w liczbie urodzeń nieślubnych ogółem zilustrowane są na poniższym wykresie kołowym.



**Wykres 5.** Udział procentowy urodzeń nieślubnych poszczególnych wyznań w liczbie urodzeń nieślubnych ogółem. Źródło: opracowanie własne na podstawie duplikatów aktów urodzenia z urzędów stanu cywilnego powiatów: ciechanowskiego, przasnyskiego, płońskiego, makowskiego, mławskiego i pułtuskiego.

<sup>17</sup> „Życie Dziecka”, 1935, nr 9, s. 251-252.

Udział procentowy urodzeń nieślubnych w liczbie aktów ogółem w okresie badanym przedstawia tabela nr 10. Największy procentowy udział liczby urodzeń nieślubnych w urodzeniach ogółem jak wspomniano już, występuje w roku 1936, najmniejszy zaś w roku 1919.

**Tab. 10.** Udział procentowy liczby urodzeń nieślubnych w liczbie aktów ogółem z podziałem na wyznania w okresie 1918-1939. Źródło: *opracowanie własne na podstawie duplikatów aktów urodzenia z urzędów stanu cywilnego powiatów: ciechanowskiego, przasnyskiego, płońskiego, makowskiego, mławskiego i pułtuskiego.*

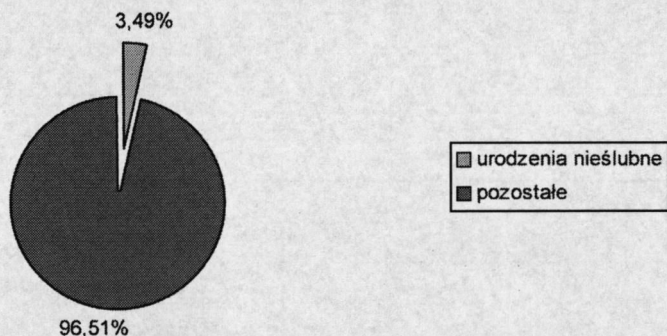
	rzymsko-katolickie	mojżeszowe	ewangelicko- -augsburskie	razem
1918	4,94%	0,38%	7,14%	3,63%
1919	3,47%	0,56%	—	2,61%
1920	3,40%	1,79%	—	2,96%
1921	3,55%	0,81%	8,20%	3,12%
1922	3,56%	0,71%	3,92%	3,11%
1923	4,00%	0,96%	10,00%	3,53%
1924	3,79%	1,57%	6,35%	3,48%
1925	3,75%	2,85%	—	3,49%
1926	4,24%	1,68%	3,45%	3,76%
1927	3,49%	1,13%	1,85%	2,97%
1928	3,18%	3,99%	1,85%	3,31%
1929	3,98%	5,30%	4,84%	4,22%
1930	3,21%	6,38%	6,00%	3,81%
1931	3,36%	6,03%	1,92%	3,83%
1932	2,80%	10,76%	3,85%	4,05%
1933	2,51%	6,30%	6,25%	3,09%
1934	3,67%	7,05%	4,76%	4,50%
1935	3,21%	6,41%	5,00%	4,01%
1936	3,18%	15,36%	2,17%	7,76%
1937	3,52%	9,48%	6,25%	5,17%
1938	3,08%	9,00%	8,33%	4,05%
1939	3,29%	16,36%	2,13%	4,59%
Suma	3,49%	5,52%	4,22%	3,93%

Analizując ogólne wskaźniki dotyczące poszczególnych wyznań odnotowano, że najwyższy wskaźnik występuje dla wyznania mojżeszowego – 5,52%. W porównaniu do wskaźnika ogólnego liczonego dla wszystkich wyznań (3,93%), wskaźnik dla wyznania mojżeszowego jest wyższy od niego o 1,59 punktu procentowego, co oznacza, że wskaźnik dla wyznania mojżeszowego stanowi 1,41 wskaźnika ogólnego.

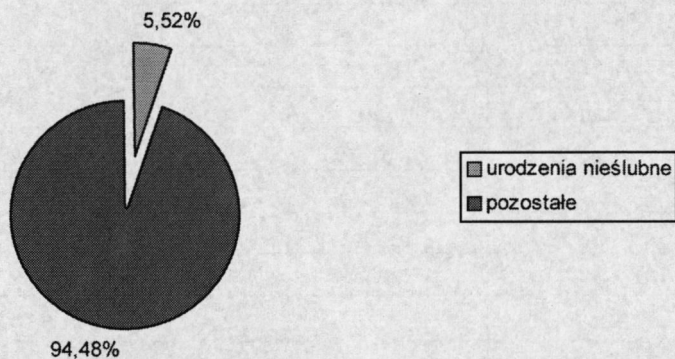
Wskaźnik udziału procentowego dla wyznania ewangelicko-augsburskiego wynosi 4,22%, czyli jest wyższy od wskaźnika ogólnego o 0,29 punktu procentowego i stanowi 1,07 wskaźnika ogólnego.

Wskaźnik dla wyznania rzymsko-katolickiego wynosi 3,49% i jest niższy od wskaźnika ogólnego o 0,44 punktu procentowego oraz stanowi 0,89 wskaźnika ogólnego.

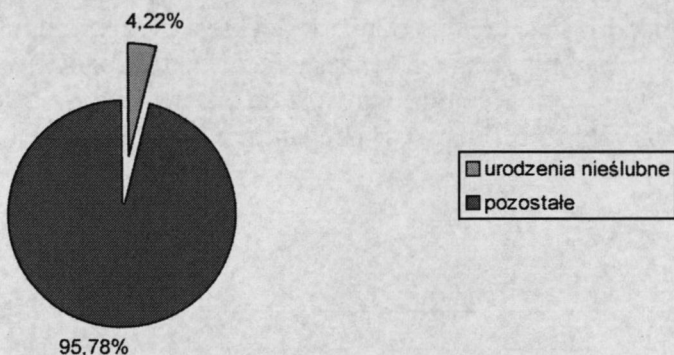
Udział procentowy urodzeń nieślubnych w liczbie aktów ogółem dla poszczególnych wyznań przedstawiają wykresy nr 6, 7 i 8.



**Wykres 6.** Udział procentowy urodzeń nieślubnych w liczbie aktów ogółem (dane z okresu 1918-1939), wyznanie rzymsko-katolickie. Źródło: opracowanie własne na podstawie duplikatów aktów urodzenia z urzędów stanu cywilnego powiatów: ciechanowskiego, przasnyskiego, płońskiego, makowskiego, mławskiego i pułtuskiego.



**Wykres 7.** Udział procentowy urodzeń nieślubnych w liczbie aktów ogółem (dane z okresu 1918-1939), wyznanie mojżeszowe. Źródło: opracowanie własne na podstawie duplikatów aktów urodzenia z urzędów stanu cywilnego powiatów: ciechanowskiego, przasnyskiego, płońskiego, makowskiego, mławskiego i pułtuskiego.



**Wykres 8.** Udział procentowy urodzeń nieślubnych w liczbie aktów ogółem (dane z okresu 1918-1939), wyznanie ewangelicko-augsburskie. Źródło: opracowanie własne na podstawie duplikatów aktów urodzenia z urzędów stanu cywilnego powiatów: ciechanowskiego, przasnyskiego, płońskiego, makowskiego, mławskiego i pułtuskiego.

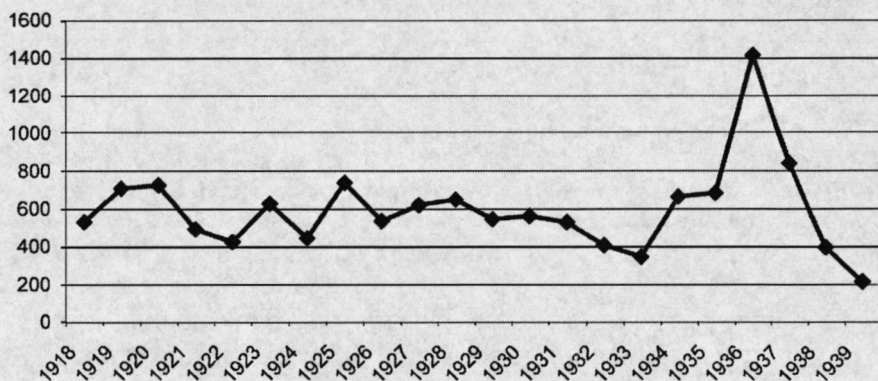
W całym badanym okresie najwyższy wskaźnik udziału procentowego występuje w obrębie wyznania mojżeszowego w roku 1939 i wynosi 16,36%. W porównaniu do wskaźnika ogólnego z danego roku – 4,59%, daje to dodatnie odchylenie równe 11,77 punktu procentowego, co oznacza, że wskaźnik dla wyznania mojżeszowego stanowi 3,56 wskaźnika ogólnego dla danego roku. Na tej podstawie można stwierdzić, że w roku 1939 urodzenia nieślubne stanowiły aż 16,39% aktów urodzeń ogółem w obrębie wyznania mojżeszowego. Również w roku 1936 wskaźnik udziału procentowego w obrębie wyznania mojżeszowego znacząco przewyższa wskaźnik ogólny dla danego roku i wynosi 15,36% (dodatnie odchylenie – 7,60 punktu procentowego, 1,98 wskaźnika ogólnego).

Jak już wcześniej zaznaczono, wskaźnik ogólny dla roku 1936 jest wskaźnikiem najwyższym w badanym okresie. Biorąc pod uwagę wskaźniki dla poszczególnych wyznań z tego roku możemy zauważyć, że wysokość wskaźnika ogólnego jest zdeterminowana przez wskaźnik wyznania mojżeszowego, gdyż wskaźniki z tego roku dla pozostałych wyznań są wyraźnie niższe od wskaźnika ogólnego. Dla wyznania rzymsko-katolickiego wskaźnik dla 1936 r. wynosi 3,18%, zaś dla wyznania ewangelicko-augsburskiego – 2,17%.

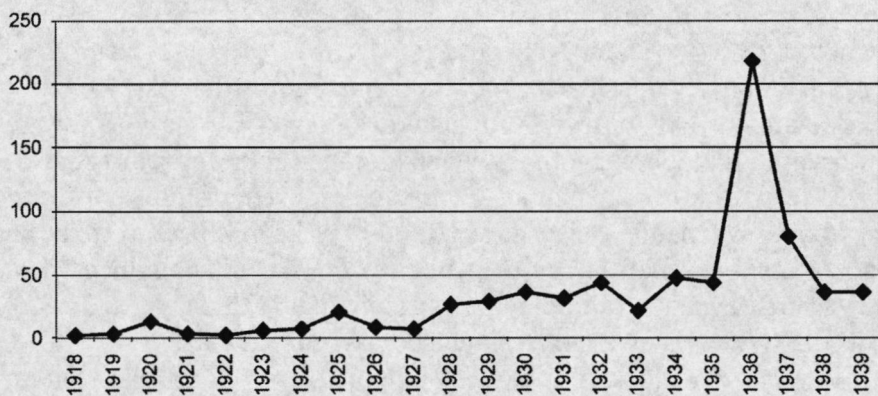
Powyższe wnioski potwierdza przebieg danych w określonym czasie pomiędzy liczbą aktów ogółem oraz liczbą urodzeń nieślubnych. Na poniższych wykresach wyraźnie widać wzrost liczby zarówno aktów ogółem jak i liczby urodzeń nieślubnych w okresie od 1933 roku ze szczytem w roku 1936 (1 413 aktów ogółem, 217 urodzeń



nieślubnych). Zestawiając poniższe wykresy z wykresami przedstawiającymi przebieg danych w czasie liczby aktów ogółem (wykres 2) i liczby urodzeń ogółem (wykres 3) można z pewnością stwierdzić, że są one zbieżne (wzrost z początkiem w 1933 roku i szczytem w 1936 roku).

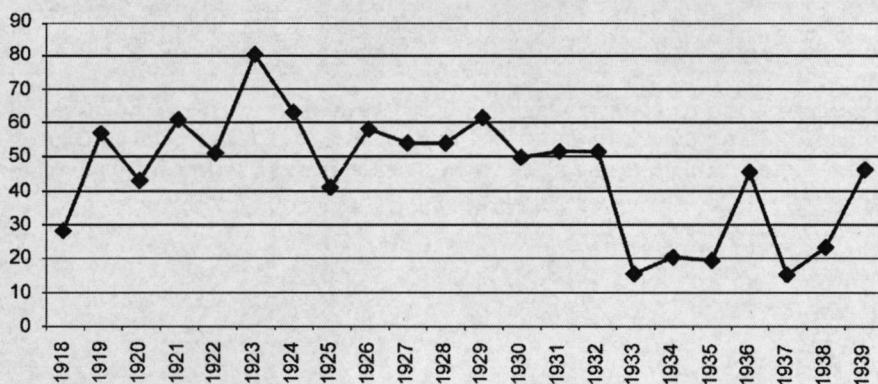


**Wykres 9.** Liczba aktów urodzeń ogółem w okresie 1919-1939, wyznaczenie mojejszowe. Źródło: opracowanie własne na podstawie duplikatów aktów urodzeń z urzędów stanu cywilnego powiatów: ciechanowskiego, przasnyskiego, płońskiego, makowskiego, mławskiego i pultuskiego.

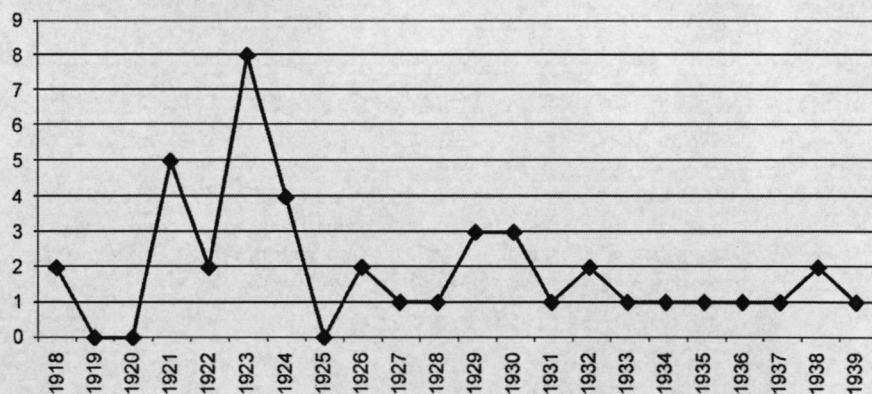


**Wykres 10.** Liczba urodzeń nieślubnych w okresie 1919-1939, wyznaczenie mojejszowe. Źródło: opracowanie własne na podstawie duplikatów aktów urodzenia z urzędów stanu cywilnego powiatów: ciechanowskiego, przasnyskiego, płońskiego, makowskiego, mławskiego i pultuskiego.

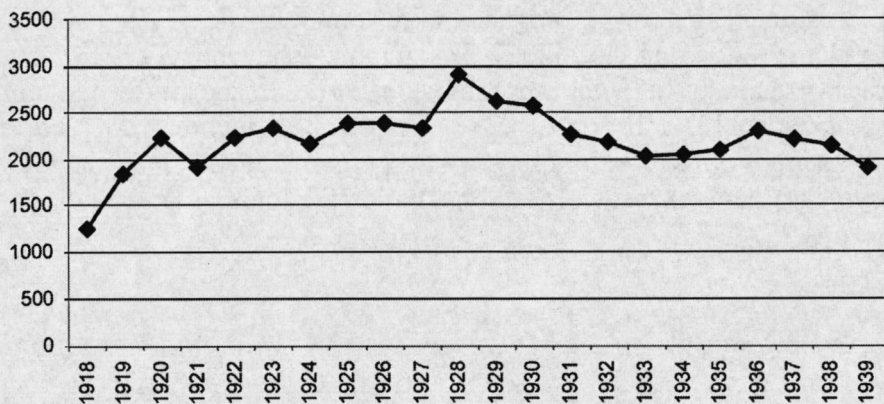
Analizując przebiegi danych w określonym czasie z liczbą aktów ogółem (wykres nr 11) i liczbą urodzeń nieślubnych (wykres nr 12) dla wyznania ewangelicko-augsburskiego oraz liczbą aktów ogółem (wykres nr 13) i liczbą urodzeń nieślubnych (wykres nr 14) dla wyznania rzymsko-katolickiego – w porównaniu do liczby aktów ogółem i liczby urodzeń nieślubnych nie odnajdujemy podobnej zależności.



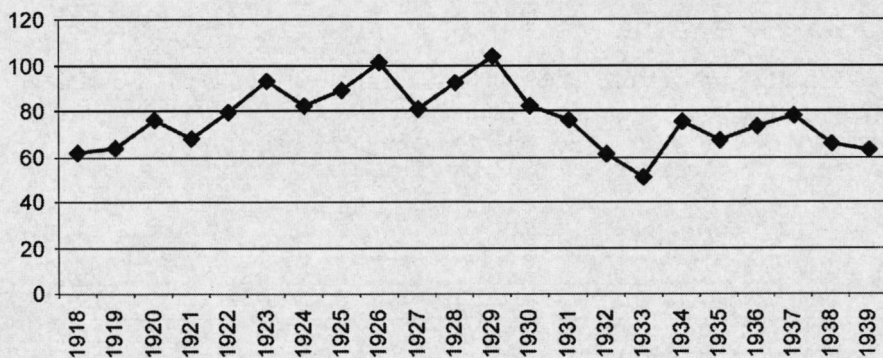
**Wykres 11.** Liczba aktów ogółem w okresie 1918-1939, wyznanie ewangelicko-augsburskie. Źródło: opracowanie własne na podstawie duplikatów aktów urodzenia z urzędów stanu cywilnego powiatów: ciechanowskiego, przasnyskiego, płońskiego, makowskiego, mławskiego i pułtuskiego.



**Wykres 12.** Liczba urodzeń nieślubnych w okresie 1918-1939, wyznanie ewangelicko-augsburskie. Źródło: opracowanie własne na podstawie duplikatów aktów urodzenia z urzędów stanu cywilnego powiatów: ciechanowskiego, przasnyskiego, płońskiego, makowskiego, mławskiego i pułtuskiego.



**Wykres 13.** Liczba aktów ogółem w okresie 1918-1939, wyznaczenie rzymsko-katolickie. Źródło: opracowanie własne na podstawie duplikatów aktów urodzenia z urzędów stanu cywilnego powiatów: ciechanowskiego, przasnyskiego, płońskiego, makowskiego, mławskiego i pultuskiego.



**Wykres 14.** Liczba urodzeń nieślubnych w okresie 1918-1939, wyznaczenie rzymsko-katolickie. Źródło: opracowanie własne na podstawie duplikatów aktów urodzenia z urzędów stanu cywilnego powiatów: ciechanowskiego, przasnyskiego, płońskiego, makowskiego, mławskiego i pultuskiego.

W roku 1936 w obrębie wyznania rzymsko-katolickiego oraz ewangelicko-augsburskiego nie występuje największy wzrost. Na wykresie 12 widać, że od roku 1933 do roku 1937 liczba urodzeń nieślubnych pozostaje na tym samym poziomie.

Maksymalna liczba aktów ogółem w obrębie wyznania rzymsko-katolickiego występuje w roku 1928. Natomiast urodzeń nieślubnych w obrębie tego wyznania jest najwięcej w roku 1929. Natomiast w obrębie wyznania ewangelicko-augsburskiego maksimum dla aktów ogółem oraz dla urodzeń nieślubnych występuje w roku 1923.

Różnice narodowościowo-wyznaniowe odgrywały znaczącą rolę w relacjach między Żydami i Polakami. Następstwem antyżydowskich nastrojów, podsycanych przez endecję, było zakłócanie żydowskich obrzędów religijnych, wybijanie szyb w budynkach żydowskich szkół (np. w 1927 r. w Nasielsku) lub zaczepianie żydowskich dzieci idących do szkoły (w Różanie). Informacje o szykanowaniu żydowskich dzieci w polskiej szkole powszechnej w Wyszkanie ukazały się także na łamach „Małego Przeglądu”, redagowanego przez Janusza Korczaka<sup>18</sup>. W miarę pogarszania się sytuacji gospodarczej w latach trzydziestych, nawoływania do bojkotu żydowskiego rzemiosła i handlu przybierały na sile. Od 1934 roku antyżydowskie wystąpienia miały miejsce w Pułtusku, zaś od 1936 roku także w Nasielsku, Makowie Mazowieckim, Różanie, Nowym Mieście oraz Serocku. W sprawozdaniach władz od sierpnia 1937 roku, w ciągu dwóch tygodni, odnotowano aż w 12 powiatach województwa warszawskiego wybicie ponad 260 szyb, 9 przypadków lekkiego pobicia 24 Żydów, podrzucenie do sklepów lub mieszkań żydowskich 3 butelek z łatwopalnym materiałem<sup>19</sup>. Sytuacja społeczno-polityczna i gospodarcza miała zapewne wpływ na wychodźstwo ludności żydowskiej do Palestyny i Ameryki Południowej, głównie Argentyny. W latach 1932-1937 z Makowa Mazowieckiego wyemigrowało 149 mieszkańców, w tym 137 Żydów a z Pułtuszka w 1938 roku wyjechało za granicę aż 68 osób<sup>20</sup>. Emigracja w latach 1926-1939 objęła prawie 55 tysięcy osób, w tym 31,7 tys. Polaków i 16,5 tys. Żydów<sup>21</sup>. Można wnioskować, że w związku z ewentu-

<sup>18</sup> *Dzieje społeczności żydowskiej powiatów Pułtusk i Maków Mazowiecki* pod red. J. Szczepańskiego, Warszawa 1993, s. 136.

<sup>19</sup> Tamże, s. 138.

<sup>20</sup> Tamże, s. 139.

<sup>21</sup> *Mazowsze w dwudziestoleciu ...*, s. 58-59.

alnym wyjazdem za granicę, w celu uporządkowania spraw rodzinnych zgodnie z obowiązującym prawem, wzrosła liczba sporządzanych aktów urodzenia wśród ludności żydowskiej, zaobserwowanych szczególnie w 1936 roku, w Pułtusk.

Tak więc, można przypuszczać, że zmieniająca się sytuacja polityczna, społeczna i gospodarcza w okresie II Rzeczypospolitej miała wpływ na samą, realną liczbę urodzeń, w tym także nieślubnych ale i odnotowanych w oficjalnych urzędowych dokumentach.

*rec. doc. dr hab. B. Urbanek*

### Summary

#### **Illegitimate births in selected poviats<sup>22</sup> of Northern Mazowsze in the period of the second Republic of Poland**

The main subject of my analysis were duplicates of birth certificates from Registered Offices in six poviats of Northern Mazowsze in the period of the second Republic of Poland. Sixty two thousand three hundred and ninety three Roman Catholic, Jewish and Protestant religion birth certificates from the years 1918-1939 were analysed. Among those births two thousand four hundred and fifty were illegitimate, which is 3,93% of all births. It is worth underlining that the number of illegitimate births on the analysed area was lower than in other regions of the country in the same period. The highest number of illegitimate births was recorded in 1936, the lowest in 1918. If it comes to poviats, powiat "pułtuski" has the greatest percentage share in the whole number of illegitimate births. The lowest number of illegitimate births was recorded in powiat "przasnyski".

The tragedy of an illegitimate child, as press of that time emphasized, started with the case of surname and defining the nature of the birth itself, due to the fact that in our law there was not defined any form of marital status certificate allowing a person to conceal or cover the illegitimate origin. Usually, the fact of giving birth to

---

<sup>22</sup> A powiat is a Polish administrative unit.

a child from a matrimony reported the father and in the certificate was written "the child born by his legitimate spouse...". The fact of absence of the father at the time of drawing the birth certificate was also marked and the reasons of the absence were given, e. g. "father at war with Bolsheviki" or "father abroad". However, in the case of an illegitimate child the record was "child born by her, X year old unmarried girl, father unknown" or "by her X year old girl and unknown father". In some certificates at a later date the father's name was added but without his surname. The fact of giving birth to an illegitimate child among Roman Catholics and Protestants was reported usually by the child's mother, her relatives or other sometimes completely strange people. Due to Stanisława Orzechowska as many as 77% of illegitimate children's fathers did not want to bear the consequences of their actions and secure the child's financial maintenance<sup>23</sup>. From my research appears that this regularity applies only to fathers of Roman Catholic and Protestant religion. Whereas, among illegitimate children of Jewish religion there were only several cases in which the father remained unknown or the child had not been legitimized by the biological father. Among the representatives of the Jewish religion the fact of giving birth to an illegitimate child was usually registered by the child's father, who as was written in the certificate: "accepted the child as his and declared he is the father". About the illegitimate child's mother it was written: "born by illegitimate wife" or "unlawful spouse" or "unmarried X years old living with the child's father", "child born by mother X and father Y". We can even discover that at drawing the illegitimate children's certificates euphemisms were commonly used. While among Catholics phrase: "by her unmarried" had a pejorative meaning. Among Jews a common practise was recording by the father at the Registry Office even several children born in different years from an illegitimate relationship with only one woman. Then, it was marked that "the delay was caused by family reasons" or "father's departure to America". It was occasionally written that "the reason of late report was father's negligence". Whereas, in situation of a delay in drawing the illegitimate child's certificate among Roman Catholics it was usually marked that: "the delay is caused by mother's negligence" or "certificate delayed because of her appearing", so the father was never

---

<sup>23</sup> St. Orzechowska „Charakterystyka matek opuszczonych z Domu ks. Boduena”, Biblioteka Wydziału Opieki i Zdrowia Publicznego, tom 8, 1939.

blamed. While among Jews father felt responsible for his children and their mother.

In the press was repeatedly emphasized that the illegitimate mothers were usually young, helpless maidens, not depraved born losers, which came to a big city from the country in the pursuit of a job. While, from the gathered material appears that the illegitimate mothers were only occasionally sixteen or seventeen years old. In majority they were from twenty four to twenty eight years old.

Many times in birth certificates the mother's origin was defined: "workwoman's daughter", "worker's daughter", "farmer's daughter". Illegitimate mothers were above all workwoman or workers. In Płońsk, on the other hand, maiden. It is probable, that it was for the nearness of Warsaw. Girls from the provinces were coming to the capital city in the pursuit of the job of a maiden. When they got pregnant they got back to their homeland. Other commonly found illegitimate mothers' occupations were: tailoring, hosiery and street – trade.

Illegitimate children's birth certificates do not give any information about the fathers. In a situation of drawing a birth certificate for children from a matrimony, the father's occupation or social position was commonly defined: "farm worker", "workman", "trader", "craftsman".

Birth certificates give also information about the abandoned children. In the discussed period there were not many abandonments on this particular territory. Among all analysed certificates only four included information about children that had been abandoned, e. g. "the child found in a roadside ditch without any sign or a guideline to identify the religion or the date of birth".

Social transformations that took place in the period of the second Republic of Poland were closely connected with economic development. The economic situation has its influence on the increasing or decreasing number of births in various years. The cultural structure of society was in close relation with education. National and religious differences played its great role too. However, it is difficult to give an ambiguous answer to the question what factors had the most important influence on the number of illegitimate births in analysed poviats in the period between the two World Wars. Not every change that takes place in society can be analysed with a quantitative method due to the fact that not everything can be measured.