

Ludwik Fleck

Epistemologiczne wnioski z przedstawionej historii pewnego pojęcia

Miscellanea Anthropologica et Sociologica 12, 123-147

2011

Artykuł został opracowany do udostępnienia w internecie przez Muzeum Historii Polski w ramach prac podejmowanych na rzecz zapewnienia otwartego, powszechnego i trwałego dostępu do polskiego dorobku naukowego i kulturalnego. Artykuł jest umieszczony w kolekcji cyfrowej bazhum.muzhp.pl, gromadzącej zawartość polskich czasopism humanistycznych i społecznych.

Tekst jest udostępniony do wykorzystania w ramach dozwolonego użytku.

Ludwik Fleck

Epistemologiczne wnioski z przedstawionej historii pewnego pojęcia¹

Ogólne rozważania o znaczeniu historii nauki

Pojęcie naukowe jako wynik historycznego rozwoju myśli

Historia powstania pojęcia naukowego może być obojętna tylko dla takiego epistemologa, który wierzy, że na przykład pomyłki jakiegoś Roberta Mayera nie mają żadnego znaczenia dla wartości zasady zachowania energii.

Można by tu odpowiedzieć: Po pierwsze, nie ma prawdopodobnie całkowitych omyłek, tak jak nie ma całkowitej prawdy. Prędzej czy później przeróbka prawa zachowania energii okaże się konieczna i wtedy trzeba będzie nawiązanie z powrotem do pominiętej „omyłki”. Po drugie, czy chcemy, czy nie, nie możemy się uwolnić od przeszłości, z wszystkimi jej błędami. Żyje ona nadal w przyjętych pojęciach, w ujęciu problemów, w nauczaniu szkolnym, w życiu codziennym, w języku i w instytucjach. Nie istnieje żadna *generatio spontanea* pojęć, są one, by tak rzec, determinowane przez swych antenatów. To, co było w przeszłości, jest o wiele bardziej niebezpieczne – lub właściwie tylko wtedy niebezpieczne – jeśli związek z tym jest nieuświadomiony i pozostaje nieznanym.

Biologia nauczyła mnie badać każdą podlegającą rozwojowi dziedzinę wiedzy zawsze z punktu widzenia historii jej rozwoju. Któż dzisiaj uprawiałby anatomię bez embriologii? Toteż każda teoria poznania pozbawiona badań historycznych i porównawczych jest pustą grą słów, epistemologią *imaginabilis*.

Wiara, że historia poznania tyle tylko ma wspólnego z tradycją nauki, co historia aparatu telefonicznego z treścią rozmów telefonicznych, jest złudzeniem – co

¹ Pierwotnie tekst ten stanowił część książki Ludwika Flecka, *Powstanie i rozwój faktu naukowego. Wprowadzenie do nauki o stylu myślowym i kolektywie myślowym*, z 1935 r. (tytuł oryg. *Entstehung und Entwicklung einer wissenschaftlichen Tatsache. Einführung in die Lehre vom Denkstil und Denkkollektiv*). Fragment ten został przedrukowany za: L. Flecka, *Powstanie i rozwój faktu naukowego*, [w:] *idem, Psychosocjologia poznania naukowego: „Powstanie i rozwój faktu naukowego” oraz inne pisma z filozofii poznania*, red. Z. Cackowski i S. Symotiuł, UMCS, Lublin 2006, s. 52–79.

najmniej trzy czwarte, jeśli nie całość treści nauki jest uwarunkowana i może być wytłumaczona przez historię myśli, psychologię i socjologię myślenia.

W odniesieniu do naszych specjalnych badań twierdzą, że do pojęcia syfilisu można było dotrzeć tylko poprzez badania historyczne. *Spirochaeta pallida* sama nie definiuje kiły, jak to poprzednio wykazałem; nie można kiły definiować jako „choroby wywołanej przez *Spirochaeta pallida*”, lecz na odwrót, *Spirochaeta pallida* musi być scharakteryzowana jako „mikroorganizm mający związek z syfilisem”. Beznadziejna jest każda inna definicja tego zarazka, a co więcej – z powodu problemu nosicielstwa nie można określić choroby jednoznacznie.

Złudna jest też nadzieja na fenomenologiczne, a nie pojęciowe zdefiniowanie kiły, na sposób definiowania roślin i zwierząt, tzn. na podstawie ich zewnętrznych cech. Jeśli historyczna droga była nawet kręta i skomplikowana, to mylny jest pogląd, że za pomocą dziś dostępnych środków można by dojść, w wyniku obserwacji i doświadczeń, prosto i pewnie, do pojęcia jednostki chorobowej „syfilis”.

Nie można nawet przyjąć takiego przypuszczenia jako eksperymentu myślowego; dzisiejsze środki badawcze są właśnie wynikiem rozwoju historycznego, są takie, a nie inne, właśnie dzięki takiej, a nie innej, prehistorii. Dzisiejsze pojęcie na przykład jednostki choroby jest także wynikiem rozwoju, a nie tylko logiczną możliwością. Można – jak uczy tego historia – wprowadzić zupełnie inne klasyfikacje chorób; można się nawet w ogóle obejść bez pojęcia jednostki choroby. Mówi się wówczas jedynie o różnych objawach i stanach, o różnych chorych i różnych przypadkach. Ten punkt widzenia jest dość praktyczny, ponieważ zawsze różne formy i stany choroby, jak też różni chorzy i odmienna ich konstytucja wymagają specjalnego leczenia. Wynika z tego, że tworzenie pojęcia „jednostka choroby” jest pracą zarówno syntetyczną, jak analityczną i dzisiejsze pojęcie nie jest ani logicznie, ani rzeczowo jedynym rozwiązaniem.

O czymś po prostu danym nie może być tu w ogóle mowy. Długoletnie doświadczenie w wielkomijskim oddziale wenerycznym przekonało mnie, że uzbrojony we wszelkie narzędzia intelektualne i materialne nowoczesny badacz nigdy nie będzie w stanie wyodrębnić, z całości występujących przypadków, różnorodnych obrazów choroby i jej następstw, odsegregować od komplikacji i powiązać ich w jedną całość. Dopiero zorganizowany zespół badawczy, poparty wiedzą ludową i pracujący przez parę pokoleń, może dojść do celu – już chociażby dlatego, że rozwój objawów choroby trwa dziesiątki lat.

W tym przypadku studia przygotowawcze, środki techniczne i sposób współpracy wciąż na nowo sprowadzałyby badaczy na starą drogę historycznego rozwoju poznania. W żadnym razie nie jest więc możliwe zerwanie związków z historią.

Tym, którzy uważają, że dla teorii poznania nie jest ważna droga prowadząca do odkrycia jakiegoś związku, ale jego naukowe uprawomocnienie, obiektywne dowody i logiczne konstrukcje, należałoby odpowiedzieć: Tego rodzaju uprawomocnienie jest na pewno bardzo ważne i w określonych granicach oraz z określoną dokładnością odnosi się także do naszej dziedziny. Bez spełnienia tego warunku wiedza o kile nie byłaby częścią wiedzy naukowej. Ale nie zgadzam się z poglądem,

wedle którego sprawdzanie zdolności pojęć i ich asocjacji do tworzenia spójnego systemu stanowi jedyne lub najważniejsze zadanie teorii poznania.

Wiedza wydawała się zawsze tym, co się nią zajmowali, systemową, sprawdzoną, użytkową i oczywistą. Wszystkie obce systemy były dla nich kontrowersyjne, nieudowodnione, bezużyteczne, fantastyczne lub mistyczne. Czy nie byłoby na czasie przyjęcie nieco mniej egocentrycznego, ogólniejszego punktu widzenia i mówienia o porównawczej teorii poznania? Historia nauk przyrodniczych uczy, że zasada myślenia, która pozwala postrzegać więcej szczegółów i więcej wymuszonych powiązań, zasługuje na wyróżnienie. Myślę, że stosowane tutaj zasady pozwolą dostrzec i zbadać niejeden zapomniany związek. Pojęcie syfilisu musi być badane jako historyczno-myślowne zdarzenie, jako wynik rozwoju i spotkania kolektywnych linii myślenia.

Ponieważ nie można „egzystencji” kiły udowodnić w jakiś inny niż historyczny sposób, wskazane jest, jeśli się chce uniknąć niepotrzebnej i przestarzałej mistyki, traktować określenie „egzystencja” jedynie jako techniczną pomoc, jako wygodny skrót². Ale byłoby wielkim błędem zadowolić się zryczałtowanym stwierdzeniem, że pojęcie kiły jest osiągalne jedynie poprzez związki historyczne. Należy jeszcze zbadać prawa tego związku i wykryć działające siły socjopoznawcze.

Praidee jako linie kierunkowe rozwoju poznania

Mimo że wiele naukowych, dobrze sprawdzonych faktów wiąże się za pośrednictwem niezaprzeczalnych ogniw rozwojowych z przednaukowymi, mniej lub bardziej niejasnymi, pokrewnymi praideami, treściowo powinowactwo to nie da się uzasadnić.

Niejasna idea syfilitycznych zmian we krwi istniała setki lat przed jej naukowym uzasadnieniem. Wywodziła się ona z chaotycznego zlepku różnych myśli, rozwijała się przez wiele epok, nabierała coraz bogatszej treści, stawała się coraz bardziej precyzyjna i rzeczowa. Stopniowo powstawał i umacniał się dogmat o syfilitycznej krwi. Wielu badaczy, jak Gauthier, ulegając sugestii powszechnego mniemaniam, znajdowało podobno niemożliwe dowody. Jak prawie w żadnym innym przypadku, korzystano z całego dostępnego w tym czasie arsenału badawczego, aż cel został osiągnięty i idea syfilitycznej krwi ucieleśniła się naukowo w reakcji Wassermanna i późniejszych uproszczonych odczynach. Poza tym praidea żyje nadal w ludzkiej świadomości, który ciągle jeszcze mówi o nieczystej krwi chorego na kiłę.

Rozpatrywana z tego stanowiska reakcja Wassermannowska jest w swoim stosunku do kiły nowoczesnym, naukowym wyrazem starodawnej praidei, która współdziałała w budowie pojęcia kiły.

² Na pierwszy rzut oka wydaje się, że twierdzenie to odnosi się najwyżej do pojęć abstrakcyjnych. Realnie nie istnieją żadne choroby, tylko chorzy ludzie. Syfilis jako choroba, jako stan chorych ludzi, nie jest pojęciem konkretnym. Odpowiadam na to: Nie jest w ogóle możliwe ściśle odróżnienie tego, co konkretne, od tego, co abstrakcyjne. Cały ten podział oparty jest na bardzo prymitywnym sposobie myślenia. Mimo to będziemy badać – zgodnie z tym podziałem – to, co rzekomo najbardziej konkretne, tzn. bezpośrednio przeżycie.

Praidee występują również w innych dziedzinach wiedzy. Grecka starożytność darowała nowoczesnej teorii atomowej jej praideę, którą szczególnie Demokryt głosił w swojej praatomistyce. Historycy nauk przyrodniczych, na przykład Paul Kirchberger³ lub Lange, są zgodni co do tego, że „współczesna nauka o atomach krok za krokiem wyłoniła się z atomistyki Demokryta”⁴. Liczne motywy współczesnej atomistyki, odnajdowane w tezach starożytnych atomistów, ciągle wprowadzają nas w zdumienie – znaczenie łączenia się i rozdzielania atomów; ich wzajemne przyciąganie i jego skutki; efekty ciśnienia i zderzenia itd.

Podobnie rzecz się ma z innymi teoriami – z ideą pierwiastka chemicznego i związku chemicznego; z prawem zachowania materii, z ideą kulistości Ziemi i z systemem heliocentrycznym. Wszystkie one rozwijały się historycznie z mniej lub bardziej niejasnych praidei, które istniały dużo wcześniej niż ich przyrodnicze dowody i zanim znalazły swój nowoczesny wyraz, w różnych epokach różnie były uzasadniane.

Bardzo długo przed nowoczesną teorią zakażenia, a nawet przed wynalezieniem mikroskopu, niektórzy badacze mówili dość jasno o drobniotkich, niewidzialnych, żywych czynnikach chorobotwórczych. Zdanie Varro, *animalia minuta, quae non possunt oculi consequi et per aera intus in corpus per os, ac nares perveniunt et effieiunt difficiles morbos*, wydaje się pochodzić z popularnego wydania Flüggego o zakażeniu kropelkowym. Nie twierdzę, że dla każdego naukowego odkrycia znalazłaby się, bez wykrętów, praidea. Bezskutecznie szukalibyśmy ich dla takich zjawisk, jak na przykład izomeria lub podział bakterii według Grama. Również nie każda stara idea, która wykazuje podobieństwo z późniejszym odkryciem, jest z nią historycznie związana; prawdopodobnie nic nie łączy rozpoznania ciąży Zondeka-Aschhelma ze średniowieczną ideą poznawania z moczu dziewictwa lub ciąży. Zdarzało się też, że idee zarzucano, ponieważ mimo długiego szukania nie znalazły naukowego uzasadnienia. Tak to przez wiele stuleci szukano „absolutu”, a dziś nauka nie znajduje nawet odpowiednich słów, by to pojęcie jasno określić.

Czy teoria poznania może przejść obojętnie wobec faktu, że wiele naukowych pojęć rozwijało się stale z praidei, które w swoim czasie nie posiadały ważnych dzisiaj dowodów? Ich uwzględnienie i zbadanie jest konieczne, ale oczywiście nie w takim sensie, który przywodzi na myśl hipotezę o „wybryku natury” z prehistorii paleontologii; trzeba je traktować jako historyczne, powstałe na gruncie określonego społecznego myślenia, załączki nowożytnych teorii.

Istnieje przekonanie, że w historii jawią się idee mniej lub bardziej niejasne, z których nauka przejmuje tylko „słuszne”, odrzuca zaś „niesłuszne”. Gdyby rzeczywiście tak było, wówczas nie dałoby się wytłumaczyć, dlaczego możliwa była tak wielka ilość „trafnych” wyobrażeń o nieznanach obiektach. Błędne jest w ogóle zawarte *implicite* w tym poglądzie twierdzenie, że wolno stosować kategorię prawdy i fałszu wobec starych i niejasnych idei. Czy idea zepsutej syfilitycznej krwi, „krwi zepsutej”

³ P. Kirchberger, *Die Entwicklung der Atomtheorie*, 1922.

⁴ F.A. Lange, *Geschichte des Materialismus*, Reclam, s. 37.

lub melancholicznej, obficie wrzącej i gęstej, była słuszna? „Zepsuta” – to nie jest przyrodoznawcze, ściśle określenie; nie możemy rozstrzygać, czy jest one stosowane w odniesieniu do kiły, czy nie, ponieważ jest niejasne, wieloznaczne. Było przydatne jako punkt wyjścia rozwoju pewnego pojęcia, lecz dzisiaj nie mieści się w systemie. Nie jesteśmy również zdolni do oceny trafności, nawet najbardziej stosownego, dawnego określenia *alteratio sanguinis*. Bo *alteratio* jest właściwością nieokreśloną – każdemu stanowi, każdej chorobie odpowiada jakieś znaczenie *alteratio sanguinis*. Poza tym „syfilis” oznacza dzisiaj zupełnie coś innego niż dawniej. Wartość tej praidei nie leży w jej treści logicznej czy „rzeczowej”, lecz jedynie w jej heurystycznym znaczeniu jako załączka rozwojowego. Nie ulega wątpliwości, że stopniowo (krok za krokiem) z tej mętnej, ani słusznej, ani niesłusznej, praidei wyłania się pewien fakt.

Co do innych idei, na przykład greckiej praidei atomu lub praidei pierwiastka, to też nie możemy rozstrzygnąć, czy wyizolowane ze swojego czasowego kontekstu są prawdziwe lub fałszywe, ponieważ należą one do innego kolektywu myślowego i odpowiadają innemu stylowi myślenia. I jakkolwiek nie są zgodne z dzisiejszym sposobem myślenia naukowego, to dla ich twórców były z pewnością prawdziwe.

Ocena trafności archaicznych teorii, oparta na absolutnym kryterium, jest tak samo niewłaściwa, jak niewłaściwe byłoby niezależne od czasu kryterium adaptacji dla dawnych gatunków – *Bronthosaurus* był na pewno tak samo odpowiednio przystosowany do otaczającego go świata, jak jaszczurka do swojego dzisiejszego. Wyrwane ze swojego otoczenia nie mogą być uważane ani za „dopasowane”, ani za „niedopasowane”.

Rozwój myślenia odbywa się o wiele szybciej aniżeli ten, o którym nauczała paleontologia; jesteśmy ciągle świadkami „mutacji” stylu myślenia. Przemiana fizyki i jej stylu myślenia pod wpływem teorii względności lub bakteriologii za sprawą teorii zmienności i cyklogeniei są przykładami takich mutacji. Nagle stało się dla nas niejasne, czym jest gatunek, co jest jednostką, jak szeroko pojęty ma być cykl życiowy. Co przed kilkoma laty uchodziło za zjawisko naturalne, dzisiaj wydaje się być kompleksem artefaktów. Wkrótce nie będziemy mogli orzec, czy nauka Kocha jest słuszna czy niesłuszna – z obecnej niejasnej sytuacji wyłonią się pojęcia nowe, niezgodne z pojęciami Kocha.

Może inny przykład lepiej tłumaczy znaczenie praidei, przykład ostatnio podawany przez psychologów z dziedziny pochodzenia słów.

Słowa nie są pierwotnie grupami dźwięków, które arbitralnie zostały przydzielone określonym przedmiotom, jak np. słowo UFA określające fabrykę filmów, lub „L” samoindukcję. Są raczej przeniesieniem przeżyć i przedmiotów na materiał, który łatwo daje się uformować i zawsze jest pod ręką. Odtwarzanie słów nie byłoby pierwotnie jednoznacznym przyporządkowaniem logicznym, tylko odzwierciedleniem w sensie życiowo pojmowanej geometrii. W tak powstałych strukturach dźwiękowych sens byłby bezpośrednio zawarty.⁵

⁵ W. Metzger o pracach Hornbostela, „Naturwissenschaften” 1929, nr 43, s. 846.

Być może istnienie praidei oparte jest na podobnych założeniach; odtworzenie myślowe nie byłoby pierwotnie jednoznacznym przyporządkowaniem w sensie logiki, ale przeniesieniem przeżyć na materiał, który łatwo można uformować i który zawsze jest pod ręką. Zależność między odtworzeniem i przeżyciem nie równałaby się konwencjonalnemu stosunkowi między jakimś symbolem i tym, co ma być symbolizowane, ale opierałaby się na psychicznej odpowiedniości między nimi. W tak powstałych konstrukcjach myślowych oczywistość tego byłaby bezpośrednio zawarta.

Słowa nie są więc pierwotnie nazwami rzeczy. Poznanie – przynajmniej pierwotnie – nie jest rekonstrukcją ani prototypem zjawisk lub dostosowaniem myśli do jakichś zewnętrznych faktów, które, jak uczył Mach⁶, objawiają się przeciętnemu człowiekowi. Słowa i idee są pierwotnie dźwiękowymi i myślowymi ekwiwalentami przeżyć, które wraz z nimi powstają. Tłumaczy to magiczne znaczenie słów i dogmatyczne, religijne znaczenie zdań.

Takie pierwotne idee są początkowo zawsze zbyt szerokie, niedostatecznie wyspecjalizowane. Według Hornbostela, równoległe do rozwoju znaczenia słów odbywa się także rozwój idei, „który nie prowadzi przez abstrakcję od szczegółowego do ogólnego, lecz przez dyferencjacje (specjalizację) od ogólnego do szczegółowego”.

Trwałość systemu przekonań i harmonia złudzeń

Poglądy jako samodzielne stylowe struktury

Jeśli uformuje się rozbudowany, zamknięty system przekonań, składający się z wielu szczegółów i relacji, to stawia on opór wobec wszystkiego, co mu przeczy. Dobrym przykładem takiej tendencji jest historia pojęcia zarazy rozkoszy z jej długotrwałą odpornością na wszelkie nowe ujęcia. Nie chodzi tu tylko o lenistwo lub o ostrożność w stosunku do nowości, ale o aktywny sposób działania, który przebiega przez kilka alternatywnych etapów:

1. Sprzeciw wobec systemu wydaje się nie do pomyslenia.
2. To, co nie jest zgodne z systemem, pozostaje niezauważone.
3. To, co nie jest zgodne z systemem, zostaje pominięte milczeniem, nawet wówczas gdy jest znane.
4. Dokonuje się olbrzymiego wysiłku, aby wytłumaczyć, że wyjątek nie jest sprzeczny z systemem.
5. Wbrew uzasadnionym, sprzecznym poglądom widzi się, opisuje i nawet przedstawia stany rzeczy, które odpowiadają panującym poglądom, które jak gdyby stanowią ich realizację.

⁶ Mach, *Mechanik in ihrer Entwicklung*, s. 457 i n.

Nie ma w historii nauki formalnologicznej relacji między ujęciami a ich dowodami; dowody równie często są orientowane na ujęcia teoretyczne, jak i odwrotnie – ujęcia teoretyczne są orientowane na dowody. Ujęcia nie są logicznymi systemami – mimo że zawsze chciałyby nimi być – lecz odpowiednimi do stylu jednostkami, które się tylko jako takie rozwijają lub ulegają zniszczeniu, lub przechodzą w inne, razem ze swoimi dowodami. Analogicznie do wszystkich społecznych struktur, każda epoka posiada dominujące ujęcia, pozostałości epok poprzednich i zaczątki przyszłych. Jednym z najbardziej ważnych zadań porównawczej teorii poznania byłoby zbadanie, jak poglądy, niejasne idee przechodzą z jednego stylu myślowego do drugiego, jak się ukazują jako spontanicznie powstałe idee, jak dzięki pewnego rodzaju harmonii złudzeń utrzymują się jako trwałe, skostniałe struktury. Tylko w drodze takiego porównywania i badania związków uzyskujemy zrozumienie naszej epoki.

Dla wyjaśnienia tego stanowiska można przytoczyć kilka przykładów, które pokazują różne stopnie trwałości przekonań.

1. Jeśli jakiś pogląd jest dość silnie utrwalony w kolektywie myślowym, jeśli przenika on aż do życia codziennego i staje się zwrotem językowym, jeśli staje się, w dosłownym tego słowa znaczeniu, poglądem, to sprzeciw jest nie do pomyślenia, nie do wyobrażenia. Zarzucano Kolumbowi: „Czy może być ktoś tak nierozsądny, że mógłby myśleć, że istnieją ludzie, którzy stoją na swych nogach opartych o nasze (Antypody). Ludzie, którzy chodzą nogami w powietrzu i ze zwieszoną głową? Że istnieje miejsce na Ziemi, w którym to, co jest na spodzie, znajduje się na wierzchu, w którym drzewa rosną w dół, a w górę pada deszcz, grad i śnieg? Mrzonka, że Ziemia jest okrągła, jest przyczyną tej głupiej bajki” itd.

Dziś wiemy, że to nieprawdopodobieństwo powodowała absolutyzacja pojęć „góra”, „dół” i że znika ono przy zastosowaniu zasady względności. Podobne trudności spotyka się również dzisiaj, jeśli się przyjmie absolutną interpretację takich pojęć, jak egzystencja, rzeczywistość, prawda itp. Dla Kanta niezbędny był niepoznawalny substrat zmysłowych doznań „rzecz w sobie”: „(...) ponieważ w przeciwnym razie trzeba by przyjąć niedorzeczne zdanie, że mogłoby wystąpić zjawisko bez tego, co się jawi”⁷. Analogicznie pyta Wundt: „Co mamy uczynić z właściwościami i stanami, które nie są właściwościami i stanami czegokolwiek?”⁸.

2. Każda obszerna teoria przechodzi przez epokę klasyczną, w której widzi tylko fakty ściśle jej odpowiadające, i drugą epokę – komplikacji, w której ukazują się wyjątki. Wiedział o tym dokładnie wielki teoretyk Paul Ehrlich: „Niestety nie różni się to od wszystkich spraw naukowych: stają się coraz bardziej skomplikowane”⁹. Często wyjątki przerastają w końcu liczbę prawidłowych przypadków.

Między klasyczną chemią a chemią koloidów istnieje właśnie taki stosunek. W przyrodzie jest więcej reakcji koloidalnych niż klasycznie chemicznych; mimo

⁷ J. Kant, *Kritik der reinen Vernunft*, [w:] *idem, Sämtliche Werke*, Inselausgabe, Bd. 3, s. 22.

⁸ W. Wundt, *Die Logik*, I, s. 446.

⁹ Odnosi się to do jego analiz toksyny.

to reakcje koloidalne, częściej występujące, czekały dłużej niż reakcje chemiczne na swoje naukowe odkrycie. Wiele zjawisk w garbarstwie, farbiarstwie, w przemyśle klejowym, gumowym i materiałów wybuchowych nie odpowiada prawom klasycznej chemii; trzeba też przyjąć specjalne prawa, by wytłumaczyć, w jaki sposób gleba może zatrzymać sole odżywcze, które według praw klasycznej chemii i fizyki powinny być wypłukiwane wodą bez żadnych przeszkód. Nie rozpoznawano przez długi okres wielu takich „wyjątków”.

Instruktywnym przykładem są obserwacje Bjerruma i Hantschego (1908), które nie będąc zgodne z klasyczną teorią dysocjacji elektrolitów, czekały około dziesięciu lat, dopóki inni nie poczynili takich samych spostrzeżeń. Musiały się dopiero ukazać prace Lauego i Braggego. Nie spostrzegano prostych faktów, że roztwory soli, których jony są kolorowe, przy rozcieńczaniu mogą tak zmienić kolor, jak gdyby stopień dysocjacji się nie zmienił, lub że dodanie CaCl_2 do roztworów soli powoduje przesunięcie aktualnej reakcji mieszaniny na stronę kwaśną.

A oto przykład z życia codziennego: W czasach, gdy seksualność była równoznaczna z nieczystością, a naiwność z czystością, naiwne dzieci uważano za bezpłciowe. Ich seksualności nie można było zobaczyć. Zdziwiająca komedia! Przecież wszyscy byliśmy kiedyś dziećmi i nikt nie żyje w zupełnej izolacji od dzieci. Dopiero psychoanaliza musiała odkryć seksualność dzieci.

To samo można powiedzieć o klasycznej teorii chorób zakaźnych; przypisywała ona przyczynę każdej choroby zakaźnej małym, żyjącym „czynnikom” i nie widziała, i nie mogła widzieć, że ten „czynnik” występował także u zdrowych, ponieważ dopiero później wykryto nosicielstwo mikroorganizmów. Zmienność mikroorganizmów była następnym szokiem. Za czasów Kocha, w okresie wysokiej koniunktury nauki o swoistości, nie można było uznać żadnej zmienności¹⁰, dopiero później mnożyły się właściwe obserwacje. Trzeci szok spotyka klasyczną naukę o zakażeniach ze strony nauki o przechodzących przez filtry wirusach. Wtedy okazuje się, że klasyczne zakażenie, tzn. inwazja przez czynnik zakaźny, jest wyjątkiem w mechanizmie powstawania zakażenia. Ten właśnie przykład wyjaśnia, jak bardzo tendencja zachowawcza systemów myślowych, które występują jako zamknięte całości, należy do fizjologii poznania. Tylko w tej, a nie w żadnej innej, kolejności przebiega proces poznania – siłę tworzenia postępu ma tylko klasyczna teoria z jej słusznymi (więc zakorzenionymi w epoce), zamkniętymi (więc ograniczonymi), zdolnymi do upowszechniania się (więc stylowymi) powiązaniem ideowymi. Gdyby na przykład maczugowce błonicy znalazło się najpierw u ludzi zdrowych, nigdy by się ich nie izolowało. W epoce szału przyczynowego nigdy nie wzbudziłyby potrzebnej uwagi i energii do pracy – z powodu braku ich powiązania z chorobą.

Odkrycie jest więc nierozzerwalnie powiązane z tzw. błędem; aby poznać jakiś stosunek, trzeba niektóre inne stosunki zlekceważyć, niektórym zaprzeczyć lub ich nie dostrzec. Procesy fizjologii poznania przebiegają analogicznie do procesów

¹⁰ Taki los spotkał Nägelego w jego walce z Katonem i Kochem.

fizjologii ruchu – do wykonania ruchu jednego członka musi się unieruchomić, jako podstawowe oparcie, cały tzw. system myostatyczny. Każdy ruch składa się z dwóch aktywnych procesów – pobudzenia i hamowania. Odpowiada temu w fizjologii poznania celowa, ukierunkowana determinacja i przeciwnie działająca abstrakcja, które się wzajemnie uzupełniają.

3. Między stopniami aktywnej, zachowawczej tendencji systemów myślowych zostało wymienione zatajenie „wyjątku”. Takim wyjątkiem – jeden z wielu przykładów – są ruchy Merkurego w stosunku do praw Newtona. Mimo że fachowcy je znali, przemilczano to przed ogółem, ponieważ nie zgadzały się z panującymi poglądami. Są cytowane dopiero teraz, gdy stały się przydatne dla teorii względności.

4. Rzeczą bardzo pouczającą jest uporczywość, z jaką się „tłumaczy” wszystko, co się nie zgadza z panującym poglądem – znana to robota koncyliatorów. Pokazuje ona, jak za wszelką cenę dąży się do logicznej spójności systemu i jak logikę można interpretować w praktyce. Każda nauka chce być logicznym systemem – ale jakże często jest ona tylko *petitio principii*!

Następujący ustęp z Paracelsusa oszczędza nam przytaczania wielu przykładów¹¹:

Człowiekowi, który porusza się tylko w widocznym świetle przyrody, wydaje się niewiarygodne i wzbudza w nim odrazę i gniew, że człowiek ma być opłatany przez diabła i ma mu dać schronienie w taki sposób, że własny rozum musi pomyśleć: ten człowiek nie jest człowiekiem, tylko diabłem. Czyż nie jest wspaniałym dziełem Boga to, że człowiek żywy na Ziemi wydaje się mieć diabła w sobie?¹² A przecież człowiek jest obrazem Boga, a nie diabła, a ten różni się od człowieka, jak kamień od drzewa. Oprócz tego, że człowiek jest wizerunkiem Boga, to jest on przecież odkupiony od diabła przez Syna Bożego, jakże więc nieprawdopodobnym jest, że mimo to został rzucony w tak potworną niewolę i pozostaje bez opieki.

Dwa dogmaty wiary stoją tu naprzeciw siebie – że człowiek może być nawiedzony przez diabła i że od diabła został odkupiony. Żadne z tych zdań nie może budzić wątpliwości, ale powinno się coś zrobić dla logiki. Co może więc doprowadzić do potrzebnej zgodności? Cud Boski! W ten sposób logika zostaje uratowana i własny rozum nie może już czuć żadnej „odrazy i gniewu”.

Mimo że odczuwamy to jako nielogiczność – jest to zgodne ze stylem! Wczujmy się w świat Paracelsusa! W świat, w którym każda rzecz, każde zdarzenie jest symbolem, a równocześnie każdy symbol, każda metafora ma obiektywną własność. W świat pełen ukrytego sensu, pełen duchów i tajemniczych sił. Pełen uporczywości i pokory, pełen miłości i nienawiści. Jak można inaczej żyć w rzeczywistości tak pełnej uniesień, niepewności i niebezpieczeństw niż z wiarą w cuda? Ten cud, najbardziej fundamentalna zasada, najbardziej bezpośrednio przeżycie jego

¹¹ *Von den unsichtbaren Krankheiten*, w przeróbce R. Kocha i E. Rosenstocka.

¹² W oryginale (wydanie Husera, Basel 1589): *Ist das nicht wunderbarlich Werck durch Gott, das d'Mensch sol llebendig auf Erden ein Teufel zuhaben, erscheinen?*

rzeczywistości, wзира ze wszystkich kątów i luk jego wiedzy. Poprzedza każde rozważanie i wypływa z każdego rozważania.

Takiego, zgodnego ze stylem, zamkniętego systemu nie można bezpośrednio unowocześnić – wszystko zostanie odpowiednio do stylu zinterpretowane.

5. Najbardziej żywotnym stopniem uporczywości systemów przekonań jest twórcza fantazja, będąca magicznym spełnieniem idei, naukowym spełnieniem własnych sukcesów.

Przykładem może tu służyć właściwie każda nauka, bo każda zawiera sny – marzenia badaczy. Przytoczmy jednak konkretne i szczegółowe przykłady, bardziej dla ilustracji, jak daleko te marzenia sięgają, niż tylko dla wykazania samego ich występowania.

W czasach, w których już samo podziwianie przyrody było uważane za naukę i które nie umiały jeszcze tego podziwu zamienić na pożyteczny motor właściwego badania, podziwiano i ogromnie przeceniano celowość zjawisk żywej i martwej przyrody. Szczególnie podziwiano wspaniałość instynktów. Wood¹³ w publikacji, która się ukazała w roku 1867 pt. *O gniazdach zwierząt*, opowiada następującą historię:

Moraldi zauważył ogromną regularność komórek pszczelich. Zmierzył kąty romboidalnych ścian działowych i podał następujące wymiary – $109^{\circ}28'$ i $70^{\circ}32'$. Réaumur, w przekonaniu, że te kąty muszą mieć takie wymiary w związku z ekonomią komórki, poprosił matematyka Königa o obliczenie formy sześciokątnej, zamkniętego trzema rombami naczynia, w którym przy najmniejszej powierzchni zmieściłaby się maksymalna zawartość. Réaumur otrzymał odpowiedź, że kąty rombów muszą mieć $109^{\circ}26'$ i $70^{\circ}34'$. Różnica pomiarów wynosiła więc 2 minuty. Maclaurin, niezadowolony z tej zgodności, powtarzając pomiary Moraldiego uznał, że są prawidłowe i zauważył przy powtórzeniu obliczenia błąd w tablicy logarytmicznej użytej przez Königa. Więc nie pszczoły, a matematyk popełnił błąd, a pszczoły pomogły do wykrycia błędu.

Tyle Wood. Mach dodaje do tego:

(...) komu znany jest pomiar kryształów i kto widział komórki pszczoł, które mają dość szorstką, a nie błyszczącą powierzchnię, będzie powątpiewał, czy przy pomiarze komórek można by uzyskać dokładność do dwóch minut. Należy to opowiadanie uważać za pobożną, matematyczną bajkę. (...) Trzeba przy tym zauważyć, że zadanie było matematycznie podane zbyt niekompletnie, by móc orzec, jak dalece rozwiązały je pszczoły.

Komu ta poezja utrzymana w stylu naukowym¹⁴ nie wystarcza dla udowodnienia istnienia spełnionych, naukowych marzeń, temu przedstawiamy jeszcze bardziej „obiektywne zmyślenia” w postaci rycin.

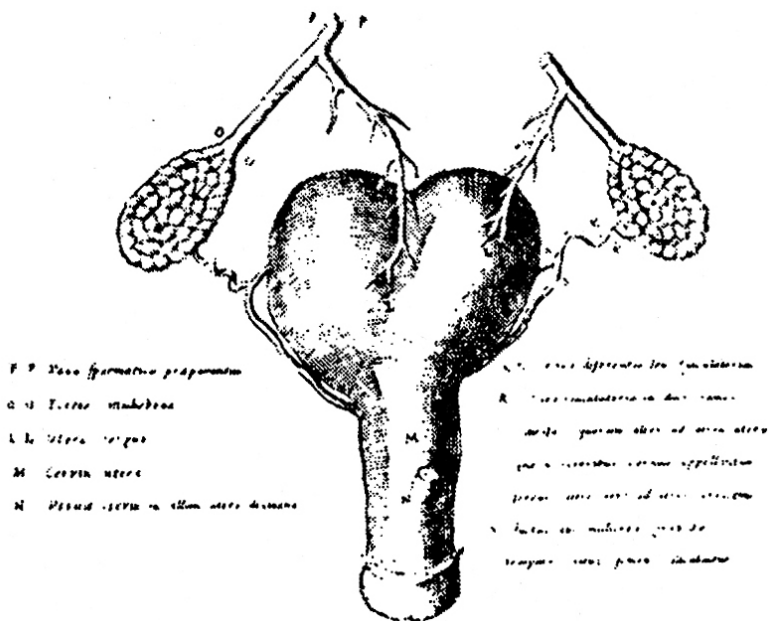
¹³ Według Macha, *op. cit.*, s. 434.

¹⁴ Zaopatrzona w nazwiska, dokładne liczby i powtarzane pomiary.

W amsterdamskiej przeróbce Fontanusa¹⁵, *Epitoma Vesala*, znajduje się rysunek macicy (s. 33) i legenda do niego (s. 32):

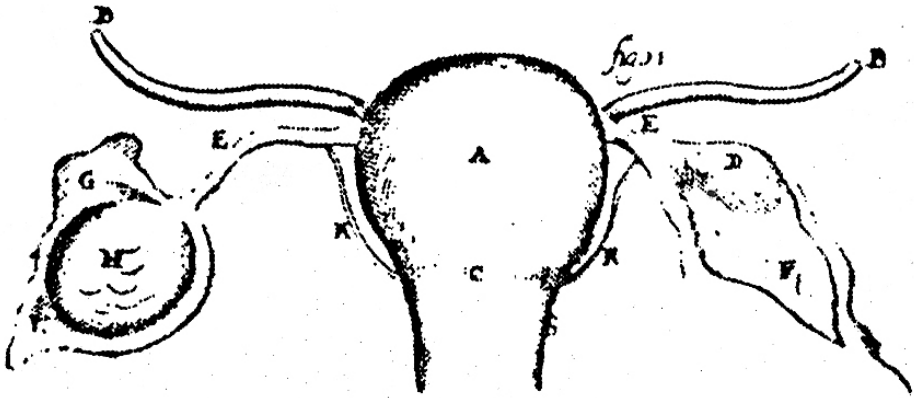
Pet. Per quas vias, mulier semen suae gravidationis tempore ejaculatur, si uterus tam arcte claudatur, ut ne quidem acus eum intret, auctore Hippocrate, lib. V. aphorism. li, et. liv? Resp. Per ramurn quendam deductum a vase ejaculatorio in uteri cervicem insertum. Vt hac figura constat.

Starożytna idea o pełnej analogii męskich i żeńskich narządów płciowych jest tu wspaniale przedstawiona, jak gdyby w ten sposób narządy wyglądały w rzeczywistości. Kto zna anatomię, natychmiast zauważy przestylizowanie proporcji i odpowiednie położenie narządów, zgodnie z wyżej podaną teorią. Prawda i zmyślenie lub może związki, które przetrwały w nauce, i te, które z niej zniknęły, ukazują się tu obok siebie. Charakterystyczny jest oznaczony przez S – „przewód, którym kobieta w ciąży wyrzuca nasienie po stosunku”. Tego przewodu, potrzebnego koniecznie w teorii analogii, nie zna dzisiejsza anatomia. Ówczesna anatomia przedstawia go zgodnie z teorią – obok innych doskonałych danych z obserwacji.

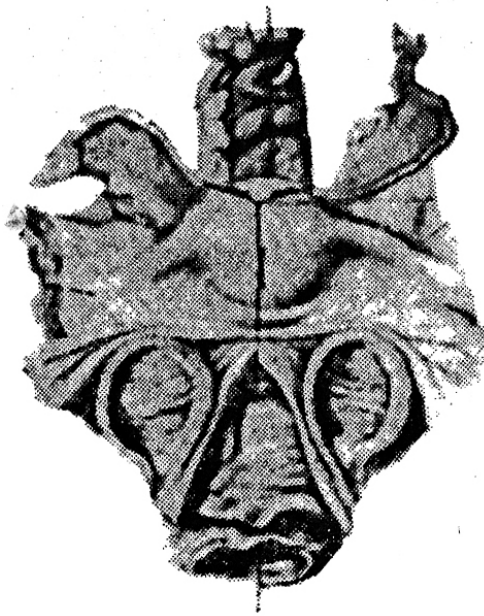


Ryc. 1. Rysunek macicy z pracy Vesaliusa, *Suorum humani corporis fobrica librorum epitome cum annotationibus*, w wydaniu Nicolai Fontanusa, Amsterdam 1642

¹⁵Ten sam pogląd znaleźć można również u innych autorów: „Pytanie: Jakimi drogami w momencie ejakulacji nasienie zapładnia kobietę, skoro macica jest tak szczelnie zamknięta, że nawet igła nie może wejść, według Hipokratesa, księga 5, aforyzm 51 i 54? Odpowiedź: Przez przewód prowadzący do przewodu ejakulacyjnego, wychodzącego do szyjki macicy, jak to potwierdza ilustracja” (Bartholini, *Anatome*, Lugduni Batavorum 1673).



Ryc. 2. Schemat żeńskich narządów płciowych z książki Bartholiniego, *Anatomie*, Lugduni Batavorum 1673



Ryc. 3. Macica, fotografia z podręcznika Nauwercka, *Sektionstechnik*, Jena 1912

Gdy wyciągnąłem rysunek do niniejszej pracy, kusiło mnie, aby przeciwstawić mu dla porównania rysunek „poprawny”, „zgodny z rzeczywistością”. Przekartkowałem współczesne anatomiczne atlasy i podręczniki ginekologiczne; znalazłem wiele dobrych rycin, ale ani jednej zgodnej z rzeczywistością – wszystkie są spreparowane, schematyczne, prawie symboliczne, wszystkie zgodne z teorią,

ale nie z naturą. W podręczniku techniki sekcyjnej znalazłem fotografię, która też była odpowiednio przycięta, z liniami orientacyjnymi i naniesionymi strzałkami, przystosowanymi do nauczania. Przekonałem się więc, że przestarzałe ilustracji nie mogę przeciwstawić takiej, która byłaby wierna naturze – teoria może być porównana tylko z teorią. Dzisiejsza nauka opiera się na o wiele bardziej rozwiniętej technice badań, na o wiele szerszym rozumianym doświadczeniu i bardziej gruntownej teorii. Znikła naiwna analogia narządów obojga płci. Mamy dużo więcej szczegółów do przekazania. Ale mimo to droga od sekcji do sformułowanej teorii jest niezwykle zawiła, pośrednia i kulturowo uwarunkowana. Im usilniej to sobie uświadamiamy, tym liczniej wychodzą na jaw powiązania historyczno-myślówie i psychologiczne, naprowadzające nas na ich autorów. W przyrodoznawstwie, tak jak w sztuce i w życiu, nie ma żadnej innej wierności naturze niż wierność kulturze.

Każda konkretnie przeprowadzona próba uprawomocnienia posiada tylko ograniczoną wartość, ponieważ związana jest z określonym kolektywem myślowym. Nie można logicznie ująć stylu przekonań ani potrzebnej w każdym przyrodoznawczym badaniu sprawności technicznej. Uprawomocnienie jest więc możliwe tylko tam, gdzie właściwie już nie jest potrzebne, a mianowicie wśród osób o jednakowej, zgodnej z określonym stylem myślenia konstytucji psychicznej i mniej więcej tym samym wykształceniu przygotowawczym.

Berengar¹⁶ na przykład roztrząsa stary spór o miejsce wyjścia żył – według Arystotelesa żyły wychodzą z serca, według Galena z wątroby:

Dico tamen (...) quod venae non oriuntur nec a corde nec ab hepate, nisi improprie et metaphorice, et dico eas ita metaphorice oriri magis ab hepate quam a corde et in hoc magis teneo cum medicis, quam cum Arist.

Jest oczywiste, że każdy logiczny spór jest tutaj chybiony. Nie znamy żadnych „metaforycznych i niewłaściwych” źródeł żył, znamy jedynie morfologiczne, filogenetyczne lub embriologiczne „źródła” naczyń krwionośnych. Dla nas organizm nie jest zbiorem symboli i metafor, jakkolwiek nie potrafimy podać logicznego uzasadnienia, z powodu którego zmieniliśmy styl poglądów.

Nie wynika to po prostu z braku bezpośredniego kontaktu z naturą – podczas i dzięki sekcji – ponieważ często przy najbardziej absurdalnych doniesieniach czytamy: „Co się okazało podczas sekcji”. W ogóle kontakt ten był słabszy, o wiele mniej szukano w sekcji niż w starych poglądach, było to jednak zarówno podstawą starego stylu myślenia, jak i jego skutkiem – tysiące razy przytaczane poglądy dawały tym autorom więcej i były dla nich pewniejsze niż sekcja, to *horridum officium*¹⁷.

¹⁶ Około roku 1520. Według Rotha, *Andreas Vesalius Bruxellensis*, s. 41, „(...) żyły nie wywodzą się z wątroby, chyba w sensie metaforycznym i figuralnym, ale metaforycznie raczej z wątroby niż z serca i w tym względzie zgadzam się raczej z lekarzami niż z Arystotelesem”.

¹⁷ Także i dzisiaj naucza się dyscypliny, która swoje spekulatywne badania niemal zawsze przeprowadza na kilku symbolicznych przykładach, a związki logiczne między badanymi obiektami uznaje przed i ponad wszystkimi związkami – jest nią spekulatywna teoria poznania.

W tym okresie napotyamy specyficznie symboliczną *anatomia imaginabilis*, po której nastąpił wiek anatomii czysto morfologicznej. Nie mogła się ona jednak obejść bez filogenetycznych, ontogenetycznych i porównawczych symboli¹⁸. Potem nastąpił okres anatomii fizjologicznej, która używała symboli fizjologicznych i mówiła o chemicznych narządach, o systemie endokrynologicznym, o systemie siateczkowo-śródbłonkowym – o strukturach, którym nie odpowiadają żadne ściśle określone narządy. Każda z tych epok używa w swoim stylu zupełnie jasnych pojęć, ponieważ jasność polega na możliwości wprowadzenia do innych, zgodnych ze stylem pojęć. Mimo tej jasności bezpośrednie porozumienie zwolenników różnych stylów myślenia jest niemożliwe¹⁹. Kto mógłby przetłumaczyć na przykład stare anatomiczne określenie „łono” na określenie współczesne? Gdzie ten mistyczny narząd można zlokalizować?

Po przedstawieniu naukowej ryciny z XVII wieku, przyjrzyjmy się podobnej z wieku XIX. Gdy Häckel, romantyczny, tryskający życiem rycerz prawdy, chciał zademonstrować swoje idee o pochodzeniu, nie wahał się czasami użycia tych samych klisz do rycin różnych obiektów (np. zwierzęcych i ludzkich embrionów), które według jego teorii powinny być wyglądać jednakowo. Jego *Historia naturalna stworzenia* roi się od tendencyjnych, tzn. odpowiadających teorii rycin. Porównajmy przykładowo na XIII tablicy inteligentną twarz starego szympansa lub starego goryla z przesadnie okropnymi twarzami Australijczyków i Papuasów (tablica XIV).

Na koniec szczególnie jaskrawy przykład tendencyjnego ratowania przyjmowanego poglądu:

Wydaje się, że najlepszym poparciem teorii dziedziczenia cech nabytych są doświadczenia Kammerera. przez stosowanie wilgoci, żółtego podłoża i innych ogólnych czynników uzyskał z płamistych egzemplarzy *Salamandra maculosa* pasiaste. Tym sztucznie otrzymanym pasiastym zwierzętom amputował jajniki i transplantował im jajniki zwierząt płamistych. Gdy takie zwierzęta kojarzył z normalnymi płamistymi salamandrami, rodziły one młode z plamami układającymi się w szeregi. Wydaje się, że sztucznie zmienione komórki somatyczne wpłynęły na obce komórki jajowe.

Dyskutowano żywo wyniki Kammerera, aż nagle „(...) wykazano, że doświadczenia Kammerera były sfałszowane (koniec 1926 roku) i na skutek wykrycia fałszerstwa badacz popełnił samobójstwo”²⁰.

Gdyby ktoś zarzucił, że – szczególnie – ostatni przykład nie byłby już normalną funkcją poznania, to przyznaję, że wiele takich „spełnionych marzeń” można

¹⁸ „Czysto rozkrawająca anatomia zamieniłaby rzeźbę marmurową o zachwycającej, jednolitej formie artystycznej w stertę marmurowego gruzu” (Bölsche, *Ernst Häckel*, Volksausgabe, 1900, s. 140).

¹⁹ Kto się chce przekonać o tej niemożliwości, niechaj przeczyta dotyczącą tego polemikę w „Klin. Wochenschr.” 1928, między Bethem i anatomami.

²⁰ Nägeli, *Allgemeine Konstitutionslehre*, s. 50 i 51. Mimo wyraźnie wypowiedzianego przez Nägelego oskarżenia, nie wierzę w prostą *mala fides* ze strony Kammerera, oryginalnego i pracowitego badacza.

by tak ocenić. Jako lekarz wiem jednak, że nie można ściśle oddzielić normalności od anormalności – anormalne jest często tylko wzmożeniem normalności. Poza tym wiadomo, że oddziaływanie społeczne obu czynników, normalności i anormalności, jest często jednakowe. Jeśli motywy filozofii Nietzschego były na przykład patologiczne, to oddziaływały one społecznie tak, jak normalnie uwarunkowane poglądy życiowe. Raz ogłoszona wypowiedź należy do tych sił społecznych, które tworzą pojęcia i nawyki myślowe; określa ona wespół z innymi wypowiedziami to, „czego inaczej pomyśleć nie można”. Nawet jeśli jest zwalczana, wyrastamy wraz z jej problematyką, która krążąc w społeczeństwie, jest społecznie uprawomocniona²¹. Staje się oczywistą realnością, która ze swej strony warunkuje dalsze akty poznania. Powstaje w ten sposób zamknięty, harmonijny system, wewnątrz którego nie można już odnaleźć logicznego źródła pojedynczych elementów.

Z każdej wypowiedzi coś pozostaje – rozwiązanie lub problem, choćby tylko jako problem racjonalności tego problemu. Każde sformułowanie problemu zawiera już połowę jego rozwiązania. Każde późniejsze sprawdzanie odbywa się już po ułożonych torach myślowych, nigdy przyszłość nie jest zupełnie wolna od – normalnej czy anormalnej – przeszłości, chyba że odrzuci ją, powodowana własnymi prawami swojej specjalnej struktury myślowej.

Trwałość systemów myślowych dowodzi, że należy je uważać za pewne jednostki, za samodzielne stylowe struktury. Są one nie tylko sumą poszczególnych części, lecz wykazują jako harmonijne całości szczególne znamiona stylu, który określa i warunkuje każdą poszczególną funkcję poznawczą.

Zamkniętość systemu, wzajemne oddziaływania między poznanym, tym, co ma być poznane i poznającym, zapewniają harmonię wewnątrz systemu, ale równocześnie harmonię złudzeń, których potem w obrębie określonego stylu myślowego w żaden sposób nie można się pozbyć.

Uwagi wprowadzające o kolektywie myślowym

Społeczne uwarunkowanie każdego poznania

Porównawcza teoria poznania nie może traktować poznania jako dwuelementowej relacji między podmiotem a przedmiotem, poznającym a tym, co ma być poznane. Trzecim członem tego stosunku jako podstawowy czynnik każdego nowego poznania – musi być każdorazowy stan wiedzy. W przeciwnym razie byłoby bowiem niezrozumiałe, w jaki sposób dochodzi do zamkniętego, stylowego systemu myślowego i dlaczego znajduje się załączki rozwoju jakiejś nauki w przeszłości, załączki, które w owym czasie nie były oparte na żadnych podstawach „rzeczowych” (*praidée*).

²¹ Jerusalem nazywa to „kondensacją” (*Verdichtung*).

Historyczne i zgodne ze stylem powiązania w obrębie wiedzy dowodzą pewnego oddziaływania wzajemnego pomiędzy tym, co już poznane, a poznaniem; to, co już poznane, wpływa na sposób i rodzaj nowego poznania, poznawanie zaś poszerza, odnawia, nadaje nowy sens poznaniem.

Poznanie nie jest indywidualnym procesem teoretycznej „świadomości w ogóle”; jest wynikiem społecznego działania, ponieważ każdorazowy stan poznania przekracza granice dostępne jednostce.

Stwierdzenie, że „ktoś poznaje coś (jakiś związek, fakt, jakąś rzecz)”, nie jest zdaniem pełnym, nie posiada ono więcej sensu niż zdanie „ta książka jest większa” lub „miasto A leży na lewo od miasta B”. Brak im jeszcze czegoś. Trzeba by dodać (w drugim zdaniu): „od tamtej książki”, a w trzecim: „jeśli ktoś stoi twarzą zwrócony na północ na drodze między A i B” lub „gdy idzie się drogą od C w kierunku B”. Pojęcia względne, jak „większe” i „na lewo”, stają się jednoznaczne w powiązaniu z członami uzupełniającymi.

Również zdanie „ktoś poznaje coś” wymaga analogicznego uzupełnienia, na przykład „zgodnie z określonym stanem wiedzy”, lub lepiej: „jako członek określonego środowiska kulturowego”, lub najlepiej: „w pewnym określonym stylu myślenia, w określonym kolektywie myślowym”.

Jeśli zdefiniujemy „kolektyw myślowy” jako wspólnotę ludzi związanych wymianą myśli lub wzajemnym oddziaływaniem intelektualnym, to posiadamy w nim nośnik rozwoju jakiejś dziedziny myśli, określonego stanu wiedzy i kultury, więc określonego stylu myślenia. Kolektyw myślowy stwarza więc brakujący człon poszukiwanej relacji.

Zdanie „Schaudinn rozpoznał *Spirochaeta pallida* jako czynnik wywołujący syfilis” – bez dodatkowych określeń – jest pozbawione jednoznacznego sensu, ponieważ „kiła sama w sobie” nie istnieje. Istniało tylko stosowne do czasu pojęcie, na podstawie którego – jako jego dalsze rozwinięcie – Schaudinn mógł dokonać swego odkrycia. Wyrwane z tego kontekstu słowo „syfilis” nie ma żadnego określonego sensu, a słowo „poznanie”, wzięte w izolacji, mówi równie mało jak „większy” i „na lewo” w powyższych przykładach.

Stosownie do swojej wiedzy, także Siegel rozpoznawał podobne do pierwotniaków struktury jako czynniki wywołujące kiłę. Gdyby jego odkrycie zyskało odpowiednio sugestywny wpływ i upowszechniłoby się w kolektywie, wtedy mielibyśmy dzisiaj inne pojęcie kiły; część przypadków kiły (według dzisiejszej nomenklatury) byłaby uważana za ospę albo inną chorobę z ciałkami wtrętowymi. Inną część uważano by za chorobę konstytucjonalną *sensu stricto*. W związku z ideą zarazy rozkoszy powstałyby zupełnie inne pojęcia chorób zakaźnych i jednostek choroby. W końcu doszlibyśmy na tej drodze także do harmonijnego systemu wiedzy, który by jednak daleko odbiegał od dzisiejszego.

Takie zdarzenie mogłoby być wprawdzie rozpatrywane jako możliwość logiczna lub „rzeczowa”, ale nigdy jako możliwość historyczna. Pojęcie syfilisu było w czasach Siegla już za mało plastyczne na taką radykalną zmianę. Sto lat wcześniej, kiedy pojęcie to posiadało jeszcze ową plastyczność, nie było techniczno-myślowych ani

techniczno-rzeczowych warunków, które umożliwiłyby Sieglowi dokonanie odkrycia. Możemy się spokojnie opowiedzieć za poznaniem Schaudinna jako trafnym, a Siegla jako fałszywym. Pierwsze posiadało jedynie – lub prawie jedynie – możliwe powiązanie z kolektywem myślowym, którego drugiemu brakowało. Pierwsze z nich okazało się węzłem skupiającym linie rozwojowe pewnych kolektywnych wyobrażeń, którym nie było drugie. Sens i wartość Schaudinna tkwi więc we wspólnocie ludzi, którzy pozostając w intelektualnej interakcji i wywodząc się ze wspólnej intelektualnej przeszłości, umożliwili powstanie tego dzieła i potem je kontynuowali.

Prawidłowo sformułowane zdanie o odkryciu Schaudinna brzmi następująco: „Schaudinn zaproponował – zgodnie z istniejącymi wówczas poglądami na kiłę i wywołujące ją czynniki – by uznać *Spirochaeta pallida* za czynnik wywołujący kiłę. To znaczenie *Spirochaeta pallida* zostało więc przyjęte i posłużyło do dalszej rozbudowy wiedzy o syfilisie”. Czyż nie w taki właśnie sposób przedstawia tę sprawę każdy przyzwoity podręcznik bakteriologii?

Poznać znaczy więc przede wszystkim – według danych założeń – ustalić narzucające się siłą rzeczy rezultaty. Założenia odpowiadają czynnym powiązaniom i stanowią kolektywną część poznania. Wymuszone rezultaty odpowiadają powiązaniom biernym i tworzą to, co jest odczuwane jako obiektywna rzeczywistość. Udziałem jednostki jest akt stwierdzenia.

Trzy czynniki, które biorą udział w poznaniu, a mianowicie jednostka, kolektyw i obiektywna prawda (to, co jest do poznania), nie są czymś metafizycznym; one także mogą być badane, tzn. pozostają wobec siebie w innych jeszcze relacjach.

Te inne relacje polegają na tym, że, z jednej strony, kolektyw składa się z jednostek, z drugiej zaś strony, rzeczywistość obiektywna daje się wtopić w kontekst historycznych łańcuchów idei, należących do kolektywu. Dlatego można eliminować jeden albo nawet dwa czynniki z punktu widzenia porównawczej teorii poznania.

Choć kolektyw myślowy składa się z jednostek, to nie jest on ich prostą sumą. Jednostka nie ma nigdy – lub prawie nigdy – świadomości kolektywnego stylu myślenia, który prawie zawsze wywiera bezwzględny przymus na jej myślenie i wbrew któremu niczego właściwie nie można pomyśleć. Istnienie stylu myślowego czyni konieczną i niezbędną konstrukcję pojęcia „kolektywu myślowego”. Kto jednak – mimo wszystko – eliminuje kolektyw myślowy, musi wprowadzić do teorii poznania dogmaty wiary lub sądy wartościujące i porzuca ogólną, porównawczą teorię poznania na rzecz teorii szczególnej i dogmatycznej.

Jak bardzo każda praca naukowa jest pracą kolektywną, pokazuje wyraźnie przedstawiona na początku historia nauki o kile. Przede wszystkim, motywy określonej sekwencji idei pochodzą z wyobrażeń kolektywu. Choroba jako kara za rozkosz jest kolektywnym wyobrażeniem społeczności religijnej. Choroba jako rezultat oddziaływania konstelacji gwiazd należy do kolektywu astrologów. Spekulatywna metaloterapia praktykujących lekarzy stworzyła ideę rtęci. Myśl o krwi przenieśli lekarze teoretycy ze starej *Vox populi* („krew jest szczególnym płynem”). Myśl o czynniku zakaźnym prowadzi wstecz przez nowoczesny etap etiologiczny, aż do kolektywnego wyobrażenia o demonie choroby.

Nie tylko główne idee, ale również wszystkie etapy rozwoju pojęcia były są wynikiem kolektywnej, a nie indywidualnej pracy. Jeśli weźmiemy pod uwagę odkrycie Schaudinna, to personifikuje on właściwie doskonale kolegium urzędników, których niedającą się rozłożyć na jednostki pracę opisano w poprzednim rozdziale. Powstanie odczynu Wassermanna – jak pokażemy dalej – zawdzięczamy także pewnemu rodzajowi doświadczenia kolektywnego, które właściwie zwrócone było przeciwko poglądom Wassermanna. Tak jak Schaudinn, Wassermann jest bardziej tylko chorążym odkrycia niż jedynym jego twórcą.

Jeśli się spojrzy przede wszystkim na formalną strukturę aktywności naukowej, to jej struktura społeczna jest oczywista. Widzimy zorganizowaną pracę kolektywną, z podziałem pracy, współpracą i pracą przygotowawczą, z pomocą techniczną, z wzajemną wymianą myśli, z polemiką itd. Wiele publikacji nosi nazwiska kilku pracujących razem autorów; oprócz tego w publikacjach przyrodniczych jest zwykle podany zakład i cytowany jego kierownik. Istnieją naukowe hierarchie, grupy, zwolennicy i przeciwnicy, towarzystwa i kongresy, periodyki, wymiana itd. Dobrze zorganizowany kolektyw jest nosicielem wiedzy, która daleko przekracza zdolności jednostki.

Jeśli nawet organizacja nauk humanistycznych jest mniej rozwinięta, to jednak nauczanie nawiązuje do tradycji i wspólnoty; słowa i obyczaje łączą już jednostki w pewien kolektyw.

Poznawanie jest najsilniej uwarunkowaną społecznie działalnością człowieka; jest ona przede wszystkim tworem społecznym. Już w strukturze języka zawarta jest zniewalająca wspólnota filozofia, już w pojedynczym słowie dane są zawile teorie. Czyje są te filozofie, te teorie?

Myśli krążą od jednostki do jednostki, za każdym razem nieco przekształcone, ponieważ inne jednostki tworzą z nich odmienne asocjacje. Ścisłe biorąc, odbiorca nigdy nie rozumie całkowicie myśli w taki sposób, w jaki nadawca chciał, aby była zrozumiana. Po wielu takich wędrówkach praktycznie nie ma już niczego z oryginalnej treści. Czyja to jest myśl, która nadal krąży? Jest to właśnie myśl kolektywna, myśl, która nie należy do żadnej jednostki. Bez względu na to, czy indywidualne odkrycia są prawdami, czy pomyłkami, czy wydają się słuszne, czy niesłuszne, krążą one w społeczeństwie, są szlifowane, przetwarzane, wzmacniane lub osłabiane, wywierają wpływ na inne odkrycia, pojęcia, poglądy i zwyczaje myślowe. Po wielu okrążeniach w obrębie wspólnoty odkrycie często wraca zasadniczo zmienione do pierwszego swego twórcy i on także patrzy na nie inaczej, nie uznaje go za swoje własne lub – co się często zdarza – wydaje mu się, że widział je od początku w obecnej postaci. Historia odczynu Wassermanna daje nam okazję do konkretnego przedstawienia wędrówki całkowicie „empirycznego” odkrycia.

To społeczne piętno aktywności naukowej nie pozostaje bez rzeczowych konsekwencji. Słowa, poprzednio zwykle nazwy – stają się hasłami; zdania, poprzednio zwykle twierdzenia – stają się okrzykami bojowymi. Zmienia to zupełnie ich socjopoznawczą wartość; uzyskują magiczną siłę, ponieważ nie działają już na umysł przez swój logiczny sens – często nawet przeciw niemu – a jedynie przez

swoją obecność. Jako przykład służyć mogą słowa „materializm” lub „ateizm”, które w pewnych krajach natychmiast dyskredytują, w innych zaś czynią dopiero godnym kredytu. Magiczna siła hasła sięga aż do głębi specjalistycznych badań. „Witalizm” w biologii, „swoistość” w immunologii, „zmiennosc” w bakteriologii. Jeśli takie słowo znajduje się w tekście naukowym, to już nie sprawdza się go w sensie logicznym; natychmiast zyskuje ono przyjaciół lub nieprzyjaciół.

Pojawiają się nowe motywy, do których tworzenia wyizolowane, indywidualne myślenie nie byłoby zdolne: propaganda, naśladownictwo, autorytet, konkurencja, solidarność, wrogość i przyjaźń. Wszystkie motywy uzyskują teoriopoznawczą wagę, ponieważ cały zasób wiedzy i kolektywna interakcja współdziałają w każdym, pojedynczym akcie poznania, który bez nich nie byłby zasadniczo możliwy. Każda teoria poznania, która nie uwzględni tego socjologicznego uwarunkowania każdego poznania, jest tylko igraszką. Natomiast ten, kto uważa społeczne uwarunkowanie za *malum necessarium*, za symptom ludzkiej niedoskonałości, którą powinno się zwalczać, widzi, że bez społecznego uwarunkowania poznanie byłoby w ogóle niemożliwe oraz że słowo „poznanie” zachowuje swoje znaczenie jedynie w związku z kolektywem myślowym.

Pewnego rodzaju przesądny strach powstrzymuje nas jednak przed uznaniem tego, co najbardziej intymne w ludzkiej osobowości – myślenia – za atrybut kolektywu²². Kolektyw myślowy tworzy się zawsze, jeśli dwie lub więcej osób wymieniają swoje myśli. Złym obserwatorem jest ten, kto nie zauważa, jak zajmująca rozmowa dwóch osób prowadzi do sytuacji, w której każda z nich wyraża myśli, których sama lub w innym towarzystwie nie byłaby w stanie sformułować. Wytwarza się specjalny nastrój, którego żaden z uczestników nie doznaje gdzie indziej, a który zawsze powraca, ilekroć następuje ich spotkanie.

Dłuższe trwanie takiego stanu tworzy ze wzajemnych porozumień i nieporozumień strukturę myślenia, która nie należy do żadnej z jednostek, która jednak nie jest pozbawiona treści. Kto jest jej nośnikiem i twórcą? Mały dwuosobowy kolektyw. Jeśli dochodzi osoba trzecia, znika poprzedni nastrój, a wraz z nim twórcza siła poprzedniego kolektywu myślowego – powstaje nowy kolektyw.

Można by się zgodzić z każdym, kto by nazwał kolektyw myślowy fikcją, personifikacją wspólnego wyniku – powstałego przez współdziałanie. Ale czymże jest osobowość, jeśli nie personifikacją wielu różnych przejściowych osobowości i ich wspólną psychiczną postacią (*Gestalt*). Analogicznie do niej istnieje kolektyw myślowy złożony z różnych jednostek; on również posiada swoją szczególną postać psychiczną, szczególne prawa zachowania. W całości jest nawet bardziej stabilny, bardziej konsekwentny niż tzw. jednostka konstytuująca się zawsze ze sprzecznych tendencji.

Indywidualne duchowe życie ludzkie zawiera niezgodne elementy, zasady religijne i przesady, które – pochodząc z różnych indywidualnych kompleksów – zamacają czystość każdej nauki, każdego systemu. Kepler i Newton, którzy

²² Chociaż nikt nie waha się przypisać kolektywowi tworzenia takich duchowych produktów, jak język, piosenka ludowa, folklor i inne.

tak wiele wnieśli do nowoczesnego pojmowania przyrody, byli ludźmi o nastawieniu rytualno-religijnym; idee wychowawcze Rousseau żyły dużo realniej w kolektywie myślowym niż w jego osobistym życiu.

Jednostka należy do kilku kolektywów myślowych. Badacz należy do wspólnoty, wespół z którą pracuje. Często nieświadomie tworzy pomysły i uczestniczy w ich rozwoju. Usamodzielniają się one i zwracają przeciwko swojemu twórcy. Jako członek partii politycznej, jakiejś klasy, jakiegoś kraju, jakiejś rasy itd., uczestniczy znowu w innych kolektywach. Jeśli przypadkiem dostanie się do jakiegoś towarzystwa, staje się szybko jego członkiem i ulega jego presji. Jednostkę można więc badać z punktu widzenia kolektywu, tak samo jak kolektyw z punktu widzenia jednostki; oczywiście, w obu przypadkach specyficzność zarówno indywidualnej osobowości, jak i całości kolektywu ujawnia się dopiero przy zastosowaniu adekwatnych metod.

Historia nauki notowała oczywiście również samodzielne, można by powiedzieć – osobiste, dokonania bohaterskie. Ale ich samodzielność polega jedynie na braku współpracowników i pomocników, ewentualnie na braku przykładu, zatem na oryginalnej i samodzielnej koncentracji historycznej i współczesnych wpływów kolektywu. Będąc odpowiednikiem osobistych bohaterskich dokonań w innych społecznych dziedzinach, dokonania naukowe utrzymują się tylko wtedy, gdy działają sugestywnie, tzn. gdy pojawiają się w społecznie odpowiednim czasie. Takim odważnym kunsztownym dokonaniem bohaterskim było dzieło Vesaliusa, odkrywcy nowoczesnej anatomii. Ten sam Vesaliusz, żyjąc w XII lub XIII stuleciu – gdyby można go było umieścić w tym czasie – musiałby pozostać niezauważony, podobnie jak Napoleon przed rewolucją francuską. Nie byłiby oni doszli do swojej historycznej wielkości bez odpowiedniego społecznego momentu. Daremność pracy bez oparcia społecznego widać dobitnie na przykładzie wielkiego herolda wspaniałych pomysłów Leonarda da Vinci, który przecież nie pozostawił nauce żadnego pozytywnego dzieła.

Nie oznacza to, że jednostka może być w ogóle pominięta jako czynnik poznania. Fizjologia jej narządów zmysłowych i psychologia są na pewno bardzo ważne, ale dopiero badanie zespołu myślowego stwarza gruntowną podstawę teorii poznania. Pozwolę sobie na nieco trywialne porównanie: jednostka jest porównywalna z pojedynczym piłkarzem, kolektyw myślowy – ze zgraną drużyną futbolową, poznanie – z przebiegiem gry. Czy można i czy należy analizować przebieg gry tylko z punktu widzenia pojedynczych kopnięć? Zagubiłby się cały sens gry!

Już Auguste Comte docenił znaczenie metody socjologicznej w badaniach nad pracą umysłową. Ostatnio potwierdziła jej znaczenie szkoła Durkheima we Francji, a w Wiedniu m.in. filozof Jerusalem.

Durkheim pisze wręcz o przymusie wywieranym na jednostkę przez struktury społeczne jako obiektywne, swoiste fakty, jako regulowane sposoby zachowań. Mówi też o ponadindywidualnym, obiektywnym charakterze wyobrażenia kolektywnego. Opisuje skutki działania kolektywnego umysłu, „(...) które przejawiają się języku, religiach i wierzeniach magicznych jako niewidzialne moce, niezliczone

duchy i demony panujące nad całą przyrodą, całym życiem plemienia, jego zwyczajami i obyczajami”²³.

Levy-Bruhl, uczeń Durkheima, pisze:

Wyobrażenia kolektywu mają swe własne prawa, których – zwłaszcza gdy chodzi o ludzi pierwotnych – nie można odkryć, badając pojedynczego, białego, dorosłego, cywilizowanego człowieka. Natomiast niewątpliwie studium kolektywnych wyobrażeń i ich powiązań w społeczeństwach o niskiej kulturze rzuca pewne światło na powstawanie naszych kategorii myślenia i logicznych zasad.²⁴ (...) Droga ta niewątpliwie doprowadzi do nowej i pozytywnej teorii poznania, opartej na metodzie porównawczej.²⁵

Levy-Bruhl zwalcza wiarę w „identyczność ludzkiego umysłu”, „który zawsze i we wszelkich miejscach miałby identyczną strukturę logiczną”²⁶. Wątpi, czy „w ogóle może być naukowo użyteczna idea ludzkiego umysłu, jak się przyjmuje, nietkniętego żadnym doświadczeniem”²⁷, ponieważ pojęcie takie „jest równie chimeryczne, jak człowieka przedspołecznego”²⁸.

O znaczeniu kolektywu bardzo dobitnie wypowiedział się Gumpłowicz:

Największym błędem indywidualistycznej psychologii jest akceptacja tezy, że c z ł o - w i e k myśli. Z tego błędu wynika potem ciągle szukanie źródeł myślenia jednostki i przyczyn, dlaczego myśli ona tak, a nie inaczej. Filozofowie i teologowie wysuwają stąd różne wnioski, a nawet udzielają rad, jak człowiek powinien myśleć. Jest to łańcuch pomyłek. Po pierwsze to, co w człowieku myśli, to wcale nie jest on sam – ale jego społeczna wspólnota. Źródłem jego myślenia nie jest on sam, ale jego społeczne otoczenie, w którym żyje, społeczna atmosfera, w której oddycha, nie może myśleć inaczej niż to wypływa nieodzownie z koncentrujących się w jego mózgu wpływów otaczającego go społecznego środowiska.²⁹

Jerusalem zajmował się tym problemem w kilku artykułach, ostatnio w pracy, która nosi trafny tytuł: *Społeczna zależność myślenia i form myślowych*. Głęboka wiara Kanta w beczasową, niezmienną strukturę naszego rozsądku, wiara, która odtąd stała się wspólną własnością wszystkich aprioryków i którą także z dużą energią popierają najnowsi przedstawiciele tego kierunku myślowego, nie

²³ Według Jerusalema, z przedmowy do niemieckiego wydania Levy-Bruhla, *Das Denken der Naturvölker*.

²⁴ *Ibidem*, s. 1.

²⁵ *Ibidem*, s. 2.

²⁶ *Ibidem*, s. 5.

²⁷ *Ibidem*, s. 10.

²⁸ *Ibidem*, s. 11.

²⁹ Gumpłowicz, *Grundriss der Soziologie*, 1905, s. 269, cyt. za: Jerusalem, *Die soziale Bedingtheit des Denkens und der Denkformen*, [w:] *Versuche zu einer Soziologie des Wissens*, wydane przez Maksa Schelera, 1924.

tylko nie została potwierdzona przez nowoczesną etnografię, ale nawet wykazano jej błędność³⁰.

Jednostka czuje się tylko członkiem swojego plemienia i z niewiarygodnym uporem podtrzymuje tradycyjny sposób interpretacji postrzeżeń zmysłowych.³¹ (...) Wydaje mi się rzeczą niewątpliwą i potwierdzoną przez różne instytucje spotykane w społeczeństwach pierwotnych, że członkowie plemienia wzajemnie utwierdzają w sobie wiarę we wszechobecność duchów i demonów. Już tylko to wystarcza, by nadać tym twórcom wyobraźni realność i trwałość. Ów proces wzajemnego utwierdzania znajdujemy nie tylko w społeczeństwach pierwotnych. Widzimy go jeszcze dzisiaj w pełni działania w codziennym życiu. Proces ten i każdą powstałą i utrwaloną na tej drodze strukturę przekonań określam jako s p o ł e c z n ą k o n d e n s a c j ę.³²

Także konkretne i obiektywne obserwacje wymagają potwierdzenia przez obserwacje innych. Dopiero wtedy stają się własnością ogółu i uzyskują praktyczne znaczenie.

Tego rodzaju kondensacje społeczne stwierdzić możemy nawet w nauce. Szczególnie wyraźnie widać to wtedy, kiedy obserwujemy opór, z jakim z reguły spotykają się nowe kierunki myślowe.³³

Wszyscy myśliciele wykształceni socjologicznie i humanistycznie popełniają, mimo że ich myśli są bardzo postępowe, jeden charakterystyczny błąd – mają zbyt wielki respekt, pewnego rodzaju religijny szacunek, dla faktów przyrodoznawczych.

Levy-Bruhl pisze:

Kiedy mistyczne elementy tracą swoje dominujące znaczenie, wówczas obiektywne własności *ipso facto* kierują uwagę bardziej na siebie i przykuwają ją do siebie. Udział autentycznego postrzeżenia rośnie proporcjonalnie do kurczenia się mistycznych wyobrażeń kolektywu.³⁴

Levy-Bruhl sądzi, że w myśleniu naukowym istnieją pojęcia, które wyrażają tylko „obiektywne cechy i stosunki istot i zjawisk”³⁵. Byłoby mu jednak trudno zdefiniować, co należy rozumieć przez „obiektywne cechy” albo „właściwe postrzeżenia”. Jest psychologiczną niemożliwością skierowanie uwagi przez obiektywne właściwości, które ma się odbyć *ipso facto*. Percepcja naukowo uznanych własności (zakładając, że Levy-Bruhl ująłby je jako „obiektywne”) musi być najpierw

³⁰ Jerusalem, *Die soziale...*, s. 183.

³¹ *Ibidem*, s. 188.

³² *Ibidem*, s. 191.

³³ *Ibidem*, s. 192.

³⁴ Levy-Bruhl, *op. cit.*, s. 336.

³⁵ *Ibidem*, s. 342.

wyuczona i nie pojawia się *ipso facto*, lecz zdolność ta jest nabywana przez nas i wpajana nam powoli. Jej pierwszą manifestacją jest odkrycie, które dokonuje się w pewien zawły, społecznie uwarunkowany sposób, przypominający powstawanie innych wyobrażeń kolektywnych.

Kontynuując, Levy-Bruhl stwierdza, że „(...) gdy doświadczenia stają się dostępne dla społeczeństw pierwotnych, wzrasta równocześnie ich wrażliwość na sprzeciw”³⁶;

W miarę kształtowania się intelektualnych i instytucjonalnych struktur jakiegoś społeczeństwa (...) pojawia się i utrwała odczucie i wiedza o tym, co jest fizycznie możliwe lub niemożliwe. Z absurdem fizycznym jest tak samo jak z logicznym. Te same przyczyny powodują, że prelogiczna mentalność jest niewrażliwa ani na absurd fizyczny, ani na logiczny.³⁷

Zasadniczo trzeba stwierdzić, że nikt nie ma poczucia lub wiedzy o tym, co jest fizycznie możliwe, a co niemożliwe. To, co odczuwamy jako niemożliwość, jest tylko niezgodnością z nabytym stylem myślenia. Do niedawna przemiana pierwiastków i wiele innych problemów nowoczesnej fizyki – nie mówiąc już o falowej teorii materii – uchodziło za zupełnie „niemożliwe”. Nie istnieje żadne „doświadczenie w sobie”, które mogłoby być dostępne lub niedostępne. Każdy człowiek przeżywa na swój sposób. Obecne przeżycia wiążą się z przeszłymi i w ten sposób zmieniają warunki przyszłych przeżyć. Każda istota robi więc „doświadczenia” w tym sensie, że podczas życia zmienia swój sposób reakcji. Specyficzne doświadczenie naukowe wynika ze szczególnych warunków, danych przez historię myśli i społeczeństwo. Ze względu na nie angażuje się tradycyjne wzory „treningu intelektualnego”, bez których nie jest ono osiągalne.

Jerusalem również wierzy w możliwość „czysto teoretycznego myślenia” i „czysto obiektywnej konstatacji faktów”:

Zdolność taką uzyskuje człowiek tylko powoli i stopniowo, w zależności od tego, w jakim stopniu sam może się wydostać ze stanu całkowitego, społecznego uzależnienia i wzniesić się do p o l e g a j ą c e j j e d y n i e n a s o b i e s a m o d z i e l n e j o s o b o w o ś c i.³⁸ (...) Dopiero wzmocniony, pojedynczy człowiek osiąga zdolność czysto obiektywnej obserwacji i uczy się teoretycznego myślenia pozbawionego emocji.³⁹

Jerusalem nazywa to „związkiem między faktem a jednostką” – jak można to jednak pogodzić ze zdaniem o znaczeniu społecznej kondensacji w nauce?

³⁶ *Ibidem*, s. 337.

³⁷ *Ibidem*, s. 339.

³⁸ Jerusalem, *Die Soziale...*, s. 188.

³⁹ *Ibidem*, s. 193.

Jakiś sąd jest teraz prawdziwy w obiektywnym sensie tylko wówczas, kiedy może być rozważanym wyłącznie jako funkcja procesu sądzenia. To nowe, czyste obiektywne kryterium prawdy, które dotąd najczęściej określane było w powierzchownym i mało przydatnym sformułowaniu jako „zgodność” sądu z faktami, powinno być uważane za wytwór indywidualistycznej tendencji rozwojowej.⁴⁰

Można na to odpowiedzieć: myślenie wolne od emocji może oznaczać tylko myślenie niezależne od chwilowego, osobistego nastroju, ale wywodzące się z przeciętnego nastroju kolektywu. Pojęcie myślenia w ogóle pozbawionego emocji nie ma żadnego sensu. Nie istnieje wolność od emocji jako takiej ani czysta racjonalność jako taka – w jaki sposób można by je stwierdzić? Istnieje tylko zgodność lub różnica emocjonalna, a powszechna zgodność emocjonalna w danej zbiorowości uważana jest – w jej obrębie – za wolność od emocji. Umożliwia ona bez większych deformacji komunikatywną, tzn. formalnoschematyczną, wyrażalną w słowach i zdaniach myślenie, któremu emocjonalnie przyznano moc kreowania niezależnych egzystencji. Takie myślenie jest wówczas nazywane myśleniem racjonalnym. Związek przyczynowy przez długi okres uchodził za czysto racjonalny, a był przecież reliktem silnie emocjonalnie zabarwionego, demonologicznego wyobrażenia kolektywu⁴¹.

Jeśli się próbuje *in concreto* krytycznie oddzielić tzw. subiektywne od tzw. obiektywnego, to wciąż znajduje się w obrębie wiedzy pasywne i aktywne powiązania. Z wyłącznie pasywnych powiązań nie można zbudować ani jednego zdania; zawsze już obecny jest jakiś czynnik aktywny, czasem niesłusznie nazywany subiektywnym. Pewien związek pasywny z innego punktu widzenia może uchodzić za aktywny, i na odwrót, o czym jeszcze będziemy mówić. Skąd więc – według cytowanych filozofów – tak wyjątkowa pozycja dzisiejszych wypowiedzi naukowych?

Sugerują oni, że nasze dzisiejsze naukowe poglądy są dokładnym przeciwieństwem wszystkich innych sposobów myślenia, jak gdybyśmy się stali mądrzejsi

⁴⁰ *Ibidem*, s. 193. Dalej czytamy jednak: „Nie każda obserwacja przeprowadzona przez jednostkę może być już w sobie uważana za doświadczenie. Dopiero wówczas, gdy przez wzajemne potwierdzenia i utwierdzenia wskutek ciągłej współpracy umysłów wytworzy się trzon ogólnej i wypróbowanej wiedzy, można by mówić o doświadczeniu. Ogólne i wypróbowane doświadczenie jednakże musi być traktowane jako jedyne obowiązujące kryterium prawdy” (s. 199). Zestawienie tych sprzeczności nie może być odczytywane jako zarzut wobec Jerusalema; pokazuje tylko, jak w chwilach narodzin nowych stylów myślowych pojawia się sprzeczność jako wyraz intelektualnego „sporu pól widzenia”.

⁴¹ Nie można się też zgodzić z poglądem Jerusalema na powstanie logiki. „Powstanie logiki jest ściśle związane z wytworzeniem się idei całej ludzkości jako jednej wielkiej jednostki. Tym, co ogólnologiczne jest dla wszystkich ludzkich inteligencji, stosunek nadrzędności i podporządkowania, który w swym dalszym rozwoju prowadzi do coraz szerszej generalizacji, w której utrwalone jest ekonomicznie uporządkowane i coraz precyzyjniej sformułowane ogólne i wypróbowane doświadczenie” (*ibidem*, s. 206). Jest to zanadto schematyczne. Czy prymitywne ludy należą także do całej ludzkości jako pewnej jednostki, czy nie? Ich odrębna logika jest w równie niewielkim stopniu powszechnie ważna, jak i nasza. A gdzież są żyjący wśród nas mistycy, gnostycy i tym podobni? Pojęcie kolektywu myślowego, obejmującego cały gatunek *Homo sapiens*, jest mało przydatne, ponieważ wzajemnego oddziaływania intelektualne między różnymi typami ludzkich społeczeństw są zbyt słabe.

i otworzyły się nam oczy, jak gdybyśmy strząsnęli całą naiwność dziecięcą prymitywnego i archaicznego myślenia. Posiedliśmy po prostu „prawdziwe myślenie” i „prawdziwą obserwację” i tym samym to, co my uważamy za prawdę – jest prawdą – to zaś, co inni, prymitywni, starzy, umysłowo chorzy lub dzieci uważają za prawdę – wydaje się być prawdziwym tylko i m s a m y m. Ten arcynaiwny pogląd, który nie pozwala na sformułowanie naukowej teorii poznania, przypomina bardzo naukę francuskiego badacza języków z XVIII wieku, który twierdził, że *pain, sitos, Brot, panis* są dowolnymi, różnymi określeniami tej samej rzeczy, ale między językiem francuskim a innymi zachodzi ta różnica, że to co po francusku nazywa się *pain*, jest rzeczywiście chlebem.

Również bardzo charakterystyczny, lecz odwrotny błąd popełniają filozofujący przyrodnicy. Wiedzą oni, że nie ma „jedynie obiektywnych cech i stosunków”, lecz są tylko relacje – do mniej lub bardziej dowolnego systemu odniesienia. Popełniają oni ze swej strony błąd, mający zbyt duży respekt dla logiki, pewnego rodzaju religijny szacunek dla wniosków logicznych.

Dla epistemologów o przyrodniczym wykształceniu, na przykład dla tzw. Koła Wiedeńskiego (Schlick, Carnap i in.), ludzkie myślenie (przynajmniej jako ideał, takie jakie być powinno) jest czymś stałym, absolutem, natomiast fakt empiryczny – czymś względnym. Odwrotnie widzą to humanistycznie wykształceni filozofowie, którzy w fakcie upatrują absolut, a w ludzkim myśleniu zmienność. Charakterystyczne, jak obie strony przenoszą *fixum* w obcy dla siebie teren!

Czy nie możemy się w ogóle obejść bez jakiegoś *fixum*? Zmienne są zarówno fakty, jak i myślenie, chociażby dlatego, że zmiany w myśleniu przejawiają się w zmienionych faktach, i na odwrót – zasadniczo nowe fakty można odkryć tylko dzięki nowemu myśleniu.

Owocność teorii kolektywu myślowego uwidacznia się właśnie w możliwości porównania i jednolitego badania zarówno prymitywnego, archaicznego, dzieciennego, jak i psychotycznego myślenia, w końcu także myślenia narodu, klasy, jakkolwiek ukonstytuowanej grupy. Uważam postulat *maximum* doświadczenia za najwyższe prawo naukowego myślenia. Jeśli więc wyłania się możliwość porównawczej epistemologii, to staje się ona obowiązkiem. Dawne stanowisko, które nie wychodziło poza ramy normatywnych ustaleń o „złym” lub „dobrym” myśleniu, jest przestarzałe.

Przytoczone poglądy nie świadczą o sceptycyzmie. Z pewnością możemy wiele wiedzieć. I jeżeli według starej recepty nie możemy wiedzieć „wszystkiego”, to tylko dlatego, że nie bardzo wiadomo, co z takim określeniem „wszystko” począć. Z każdym bowiem nowym poznaniem ukazuje się przynajmniej j e d e n dalszy, nowy problem – badanie tego, co właśnie zostało poznane. Ilość problemów do rozważania staje się w ten sposób nieskończona, określenie „wszystko” – nonsensem.

Tak, jak nie istnieje „wszystko”, nie istnieje również „ostatnie” fundamentalne, z którego można by zbudować logicznie poznanie. Wiedza nie spoczywa na żadnym fundamencie; mechanizm idei i prawd utrzymuje się tylko przez ciągły ruch i wzajemne działanie.