

Odrowąż-Pieniążek, Janusz

Polskie muzea literackie wobec literatury współczesnej

Muzealnictwo 26 27, 32-40

1983

Artykuł został zdigitalizowany i opracowany do udostępnienia w internecie przez Muzeum Historii Polski w ramach prac podejmowanych na rzecz zapewnienia otwartego, powszechnego i trwałego dostępu do polskiego dorobku naukowego i kulturalnego. Artykuł jest umieszczony w kolekcji cyfrowej bazhum.muzhp.pl, gromadzącej zawartość polskich czasopism humanistycznych i społecznych.

Tekst jest udostępniony do wykorzystania w ramach dozwolonego użytku.

Polskie muzea literackie wobec literatury współczesnej

Zastanawiając się nad pojęciem dziedzictwa literackiego w muzeach literaturze poświęconych zacząć należy od stwierdzenia, że wobec literatury wieku dwudziestego, a więc literatury niezbyt odległej od nas w czasie, a często wręcz współczesnej, nie mamy jeszcze tak sprecyzowanych kryteriów, jakimi dysponujemy wobec literatury wieków dawnych. Dystans czterech, trzech, dwóch czy nawet jednego stulecia stwarza akceptowaną społecznie hierarchię rang literackich sprawdzonych w ciągu wielu lat, wprawdzie podważaną czasem i poddawaną rewizji, niemniej jednak w zasadniczym swym zrębie niezmienną, stanowiącą przeciwieństwo w każdym kraju kanon literatury narodowej.

Im bliżej w czasie, tym kryteria te mniej są pewne. Dzieje literatury polskiej ostatniego półwiecza dają przykłady takiego przewartościowania pozycji pisarzy, którzy niedoceniani przez swoich współczesnych stali się po śmierci, czy też pod koniec życia pisarzami o światowej randze – że wymienię choćby nazwiska Stanisława Ignacego Witkiewicza, Brunona Schulza czy Witolda Gombrowicza. Jest to ważna wskazówka dla muzeów interesujących się literaturą współczesną, aby nie ograniczały swych zbiorów tylko do pisarzy cieszących się uznaniem i pozycją za życia, ale żeby możliwie szeroko uwzględniały twórczość literatów reprezentujących nurty mniej oficjalne, płynące często – mimo to – pod prąd bieżącego życia literackiego. Oczywiście zawsze najważniejszym będzie tutaj kryterium poziomu artystycznego tej literatury. Nawet najbardziej pojemne muzeum literatury nie będzie nigdy w stanie przejmować spuścizn wszystkich pisarzy, którzy by tego pragnęli. Istnieją przeciwieństwo muzea regionalne i biblioteki regionalne, które, moim zdaniem, są powołane przede wszystkim do zabezpieczenia spuścizn pisarzy związanych życiem i twórczością właśnie z poszczególnymi regionami.

Sądzę więc, że na muzeach i bibliotekach regionalnych spoczywa obowiązek przechowania spuścizn tych pisarzy na pewno ważnych dla poszczególnych regionów, którzy nie mieszczą się po prostu w ogólno-

narodowych muzeach literatury, ale które nie mogą być narażone na zatracenie.

Muzea i biblioteki regionalne w Polsce wykazują zresztą dość ożywioną działalność na tym polu. Zorganizowały one cztery dziesiątki domów-muzeów, muzeów biograficznych, pokojów pamięci, izb muzealnych, działów literackich poświęconych bądź poszczególnym pisarzom, i to nierzadko rangi ogólnopolskiej, którzy byli z tymi właśnie okolicami kraju związani urodzeniem, śmiercią, bądź też krócej lub dłużej trwającym okresem zamieszkania. Prócz klasyków dwudziestowiecznej literatury (Żeromski, Reymont, Kasprówicz) reprezentowani są w nich tacy pisarze współcześni, jak: Maria Dąbrowska (w Ruszowie), K. I. Gałczyński (w Praniu), Józef Czechowicz (w Lublinie), Kornel Makuszyński (w Zakopanem), Emil Zegadłowicz (w Gorzeniu Wielkim), Zofia Kosak-Szatkowska (w Górkach Wielkich), Gustaw Morcinek (w Cieszynie), Władysław Orkan (w Porębie Wielkiej), Jan Wiktor (w Szczawnicy), Stefan Flukowski (w Szczecinie), Stanisław Przybyszewski (w Inowrocławiu), Stanisław Ciesielczuk (w Hrubieszowie) czy pisarze ludowi, jak Michał Kajka (w Ogródku) i J. Kania (w Siołkowicach). Istnieją też muzea pisarzy żyjących – Arkadego Fiedlera w Puszczykówku pod Poznaniem będące muzeum prywatnym oraz Stefana Gołębiowskiego w Bieżuniu.

Tadeusz Januszewski¹ zastanawiając się nad okolicznościami powstawania nowych muzeów literackich sprowadza je do *dwu podstawowych typów mających wpływ na późniejszy charakter i strukturę muzeum*.

Pierwszy – będący inicjatywą rodziny i drugi (najczęstszy) – inicjowany przez społeczeństwo i władzę i realizowany zazwyczaj w rocznicę. Rodzina pisarza udostępniając zwiedzającym prywatne mieszkanie, którego część przynajmniej pozostawia w stanie nie naruszonym bądź wzbogaca gromadzonymi dalej pamiątkami przesądza nieraz o tym, że Rada Narodowa rozważa nad nim opiekę. Przykładem szlachetnej dbałości o zabezpieczenie spuścizny może być historia powstania Muzeum Makuszyńskiego w Zakopanem. Czasem

1. Spotkanie z wybitnym poetą francuskim Equine Guilleric, wrzesień 1978

1. Rencontre avec Equine Guilleric, éminent poète français, septembre 1978



2. Stefania Tuwimowa podpisuje akt przekazania Gabinetu Juliana Tuwima Muzeum Literatury, 27 kwietnia 1977 r.

2. Stefania Tuwim signe l'acte de transfert du Cabinet Julian Tuwim au Musée de Littérature, le 27 avril 1977





3. Wieczór autorski Jana Brzękowskiego z Paryża z okazji 50-lecia twórczości literackiej, wrzesień 1973 r.
3. Soirée d'auteur de Jan Brzękowski de Paris à l'occasion du 50-ème anniversaire de ses activités littéraires créatrices

jednak muzeum pozostaje prywatną własnością rodziny, która korzysta tylko z dotacji finansowej (...). Czego byśmy zresztą o rodzinie nie powiedzieli, jest to sytuacja najszcześniejsza, bo zachowana zostaje w ten sposób naturalna ciągłość i nie naruszony stan wnętrza i zbiorów. Tej ostatniej wartości nie powinien zaprzeczyć mecenat państwowy. Ostrzega jednak Januszewski – z drugiej jednak strony możemy się spotkać ze swoiście pojmowaną obroną interesów twórcy, która będzie przez wiele lat utrudniała odpowiednie uporządkowanie archiwum pisarskiego lub prowadzenie racjonalnej, nowoczesnej organizacji muzeum. Życie dostarcza nam coraz to nowych na to przykładów.

Prócz więc domów-muzeów, muzeów biograficznych, pokojów pamięci, izb muzealnych i działów literackich w muzeach regionalnych poświęconych poszczególnym pisarzom (muzea te, działają zwykle jako oddziały pozawarszawskich muzeów narodowych, bądź okręgowych), inicjatywom regionalnym zawdzięczamy i takie muzea, które zbierają spuścizny pisa-



4. Lamberto Pignotti z żoną na wystawie swojej poezji „Poésie visive d'amore”, Warszawska Jesień Poezji, 1977 r.
4. Lamberto Pignotti avec son épouse visitant l'exposition de sa poésie „Poésie visive d'amore”, Automne de Poésie de Varsovie, 1977

rzy – współczesnych przede wszystkim – danego regionu stając się tym samym muzeami historyczno-literackimi. Należy do nich Muzeum im. Józefa Czechowicza w Lublinie działające jako Oddział tamtejszego Muzeum Okręgowego, czy powstałe ostatnio, Muzeum Literatury w Sandomierzu zwracające szczególną uwagę na pisarzy związanych z Sandomierszczyzną, którym patronuje Jarosław Iwaszkiewicz. Z inicjatywą stworzenia tego muzeum wyszło właśnie Muzeum Okręgowe w Sandomierzu.

Ta działalność muzeów regionalnych w znacznym stopniu wyręcza stołeczne Muzeum Literatury, które nie jest w stanie pomieścić w swych murach spuścizn wszystkich pisarzy współczesnych.

Muzeum Literatury w ciągu trzydziestoletniego okresu swej działalności (od 1950 r. jako Muzeum Mickiewicza i Słowackiego, od 1955 r. jako Muzeum Adama Mickiewicza i od 1971 r. wreszcie jako Muzeum Literatury) zasięgiem swych zainteresowań objęło współczesną literaturę polską w chwili, gdy poczęło



5. Otwarcie Muzeum
Andrzeja Struga w Warszawie
27 listopada 1981 r.
Na zdjęciu Edward Krasowski,
Monika Żeromska,
Nelly Strugowa
i Janusz Odrowąż-Pieniążek

5. Inauguration du Musée
Andrzej Strug à Varsovie
le 27 novembre 1981.
Sur la photo Edward
Krasowski, Monika
Żeromska, Nelly Strugowa
et Janusz Odrowąż-Pieniążek

się ono powoli przekształcać z muzeum typu biograficznego w muzeum historyczno-literackie ogarniające całość literatury polskiej. Przemiana ta dokonywała się stopniowo i wynikała ona z jednej strony z istotnej potrzeby takiego muzeum w Polsce, z drugiej zaś ze świadomej działalności ówczesnej dyrekcji starającej się nadać stołecznemu Muzeum rangę ogólnopolską.

Wysiłki te doprowadziły do oficjalnego przemianowania Muzeum Mickiewicza na Muzeum Literatury i wówczas dopiero można było sprecyzować główny jego cel i zadanie. Jest nim wszechstronne zainteresowanie się i otoczenie opieką spuścizn i pamiątek związanych z literaturą polską, jej twórcami a także szeroko pojętym życiem literackim w Polsce w sensie terytorialnym i historycznym. Jest nim również upowszechnienie w szerokim zakresie wiedzy o poszczególnych pisarzach, życiu literackim i literaturze polskiej od początku jej istnienia, po dzień dzisiejszy.

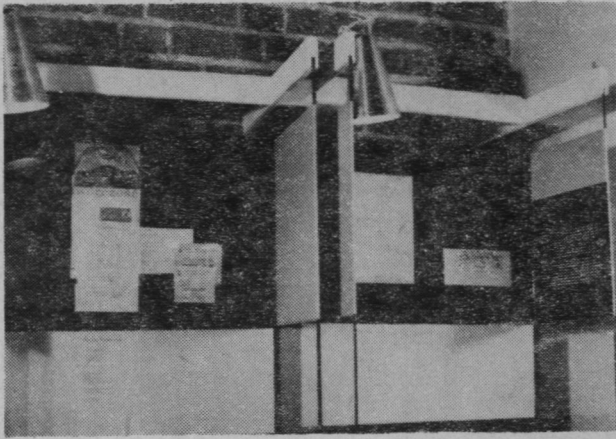
Zbiory Muzeum Adama Mickiewicza dotyczyły początkowo przede wszystkim Romantyzmu, zabytki piśmiennictwa literatury staropolskiej znajdują się głównie w Bibliotekach: Narodowej w Warszawie, Jagiellońskiej w Krakowie, Ossolineum we Wrocławiu i innych, w programie więc działalności Muzeum Literatury wysunięto na plan pierwszy gromadzenie spuścizn po zmarłych pisarzach współczesnych. Byli to przede wszystkim ci pisarze, których znacząca dzia-

łalność literacka rozpoczynała się około Pierwszej Wojny Światowej, a którzy w okresie międzywojennym i po Drugiej Wojnie zdobyli rangę klasyków literatury polskiej. Muzeum interesują w pierwszym rzędzie ich rękopisy, lecz także biblioteki, szczególnie gdy zawierają książki z własnoręcznymi notatkami i glossami, a także pamiątki: portrety, dzieła sztuki, przedmioty rzemiosła artystycznego, wreszcie meble, jak biurka, szafy biblioteczne, urządzenie gabinetów.

Jeszcze przed przemianowaniem Muzeum Mickiewicza na Muzeum Literatury utworzono tu trzy „gabiny” wybitnych pisarzy współczesnych: poety Juliana Tuwima (zm. 1953) z jego imponującą biblioteką obejmującą przeróżne *rara* i *curiosa*, udostępniono pokój wielkiej prozatkarki Marii Dąbrowskiej (zm. 1966) oraz pokój jednego z najwybitniejszych poetów polskiego modernizmu Leopolda Staffa (zm. 1957), który był twórczo obecny w literaturze polskiej w okresie międzywojennym i bezpośrednio po wojnie. W tymże okresie w willi zmarłego w 1962 r. rewolucyjnego poety Władysława Broniewskiego utworzono dom-muzeum jako Oddział Muzeum Mickiewicza.

W 1974 r. Muzeum Literatury urządziło gabinet zmarłego w tymże roku klasyka polskiego reportażu Melchiora Wańkowicza, pisarza ogromnie w Polsce popularnego i czynnego do ostatnich dni życia.

Muzeum przejęło również wyposażenie gabinetu wybitnego prozaika Michała Choromańskiego (zm. 1973), które umieszczone zostało w domu Związku



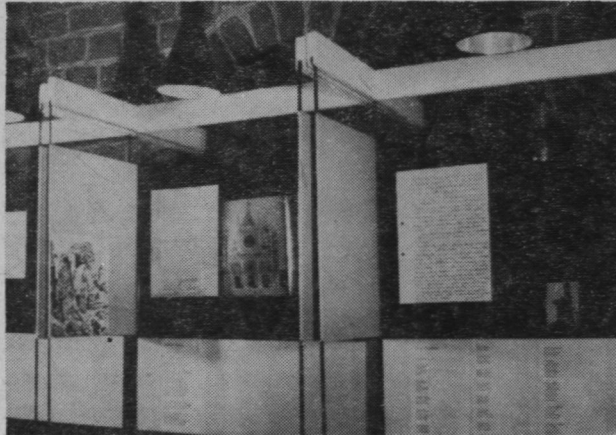
6. Wystawa „Inspiracja twórcza”. Gabloty Jarosława Iwaszkiewicza i Mieczysława Jastruna

6. Exposition "Inspiration créatrice" – vitrines de Jarosław Iwaszkiewicz et de Mieczysław Jastrun



9. Montaż wystawy „Miłosz”

9. Montage de l'exposition "Miłosz"



7. Wystawa „Inspiracja twórcza”. Gabloty Tadeusza Nowaka i Jerzego Zagórskiego

7. Exposition "Inspiration créatrice" – vitrines de Tadeusz Nowak et Jerzy Zagórski



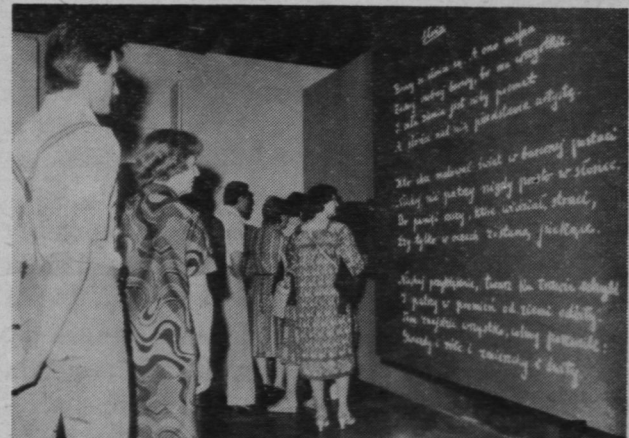
10. Czesław Miłosz zwiedza wystawę „Miłosz”

10. Czesław Miłosz visite l'exposition "Miłosz"



8. Montaż wystawy „Miłosz”

8. Montage de l'exposition "Miłosz"



11. Wystawa „Miłosz” – sala okupacyjna

11. Exposition "Miłosz" – salle "d'occupation"

Literatów Polskich, a w 1982 r. przeniesione zostało do Muzeum Literatury.

W listopadzie 1981 r. otwarto wreszcie Muzeum Andrzeja Struga, wybitnego pisarza i działacza polskiej lewicy (zm. 1938) w jego mieszkaniu przy zbiegu Alei Niepodległości i ulicy Wawelskiej, gdzie mieszka obecnie żona pisarza. Mieszkanie to, podczas wojny uległo kompletnemu zniszczeniu, ukazano więc także wojenny los pamiątek po pisarzu częściowo spalonych, wyciągniętych spod gruzów, co ma swą szerszą wymowę.

Trwają również prace nad przekształceniem na cele muzealne mieszkania Marii Dąbrowskiej w Warszawie przy ulicy Polnej 40, które zostało przez Muzeum Literatury odzyskane. Pisarka mieszkała tam przez lat niemal czterdzieści i tu właśnie powstały „Noce i Dnie”. Projektujemy utworzyć tam muzeum godne rangi pisarki.

Oddziałem Muzeum Literatury będzie Muzeum Waława i Zofii Nałkowskich w odbudowanym obecnie przez gminę Wołomin „Domu nad Łąkami”, związanym z twórczością autorki *Medalionów*. W 1980 r. powstało – z pomocą Muzeum Literatury – Muzeum Konstantego Ildefonsa Gałczyńskiego w Praniu będące Oddziałem Muzeum Regionalnego w Suwałkach.

Zespół Muzeum Literatury w ciągu roku 1980 i 1981 pracował także nad spisem muzealiów, rękopisów i biblioteki Jarosława Iwaszkiewicza na Stawisku, nieocenionego źródła do dziejów współczesnej literatury i kultury polskiej, gdzie w bliskiej przyszłości powstanie również muzeum.

Po remoncie i przebudowach, w 1982 r. otwarto w gmachu Muzeum Literatury gabinety pisarzy: Tuwima, Staffa i Wańkowicza, gabinet Marii Dąbrowskiej udostępniany był bez przerwy. Oczywiście każdy gabinet współczesnego pisarza różni się od siebie dość znacznie, zarówno swym charakterem wynikającym z rodzaju uprawianej przez niego twórczości, jak i metodą ekspozycji, co znów jest wspólną pracą scenarzysty i plastyka.

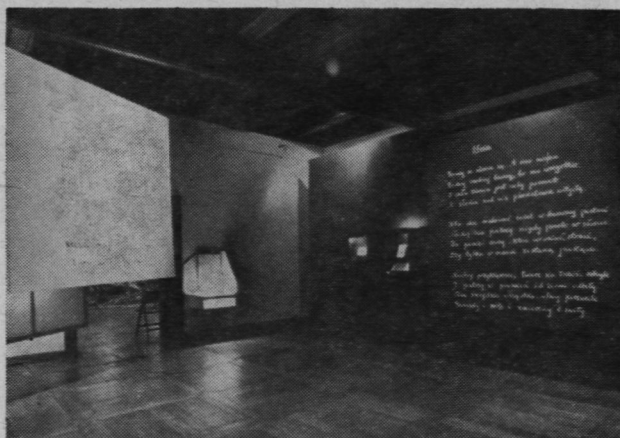
Muzeum Literatury nie jest rzecz jasna w stanie urządzić wszystkim wybitnym, zmarłym niedawno twórcom podobnych gabinetów, które zresztą nie mogą być pod jednym dachem udostępniane w nadmiarze. Przyjmujemy jednak jako dary, przejmujemy w depozyty i zakupujemy spuścizny pisarzy nie tylko zmarłych, lecz także żyjących dbając oczywiście o to, by reprezentowali oni wysoką rangę literacką.

W latach ostatnich Muzeum Literatury stało się ważnym archiwum gromadzącym spuścizny rękopiśmienne i biblioteki po najwybitniejszych twórcach działających w ciągu ostatniego półwiecza. Oto kilka nazwisk pisarzy, których archiwa, w całości lub znacznej części, znajdują się u nas; czołowy poeta polskiej Awangardy Julian Przyboś, poeta Konstanty Ildefons Gałczyński, prozaik i dramaturg lewicowy Leon Kruczkowski, dramaturdzy Jerzy Zawieyski i Ludwik Hieronim Morstin, poeta i pisarz dla dzieci Jan Brzechwa, posiadamy oczywiście archiwa pisarzy którym urządzono gabinety czy pokoje pamięci. Z żyjących, mieszkający w Paryżu teoretyk polskiej Awangardy, poeta Jan Brzękowski przekazał Muzeum swoje archiwum, podobnie jak mieszkający w Londynie poeta starszej jeszcze generacji związany za „Skamandrem” Stanisław Baliński, w depozycie znajdują się archiwa wybitnego prozaika Jerzego Andrzejewskiego. Nabytki Muzeum Literatury obejmują wiele dziesiątków nazwisk pisarzy współczesnych, zmarłych i żyjących.

Pisarzom współczesnym i poszczególnym problemom współczesnej literatury Muzeum poświęca wystawy, odwołam się tu do mego artykułu *Działalność warszawskiego Muzeum Literatury*². Wyliczę ekspozycje ważniejsze: w latach 1972–1973 trwała wystawa poświęcona problemom twórczości Leona Kruczkowskiego, w 1973 r. wystawa-interpretacja jednego wiersza Juliana Przybosia zatytułowana „Sens poetycki”, w latach 1973–1974 zorganizowano wspólnie z PEN-Clubem polskim ekspozycję poświęconą inspiracjom trzydziestu współczesnych poetów, którzy nadesłali materiały na tę wystawę zatytułowaną „Inspiracja twórcza”.

Ekspozycja ta pokazała, że Muzeum Literatury może uczestniczyć we współczesnym życiu literackim, co zostało w następnym roku potwierdzone dużą wystawą „Poezja polska 1944–1974”. Ukazano na niej główne kierunki powojennej poezji polskiej poprzez plastyczną interpretację kilkunastu wybranych utworów poetyckich. Stało to się znaczącym głosem w dyskusji nad oceną dorobku powojennej poezji polskiej.

Prócz wystaw problemowych Muzeum urządza ekspozycje także najwybitniejszym postaciom literatury współczesnej. Nestorowi polskiej literatury – wybitnemu poecie, prozaikowi i dramaturgowi Jarosławowi Iwaszkiewiczowi poświęcono ekspozycję zorganizowaną na jego osiemdziesięciolecie (1974), w dwa lata później podobną wystawę urządzono w Teatrze im. Wachtangowa w Moskwie przy okazji premiery



12. Wystawa „Miłosz” – sala okupacyjna
12. Exposition „Miłosz” – salle „d’occupation”



14. Wystawa „Miłosz” – sala „amerykańska”
14. Exposition „Miłosz” – salle „américaine”



13. Wystawa „Miłosz” – w tle reprodukcja „Autobusu” Bronisława Linkego
13. Exposition „Miłosz” – au fond – reproduction de „l’Autobus” de Bronisław Linke



15. Wystawa „Miłosz” – Fragment poświęcony dzieciństwu Pisarza
15. Exposition „Miłosz” – fragment consacré à l’enfance de l’écrivain

(Fot. A. Osica 1, 2, 4, 6, 7, 11; S. Figlarowicz 8–10, 12–15; RSW Prasa 5)

jego sztuki, wreszcie w podwarszawskim Brwinowie, gdzie Iwaszkiewicz mieszkał stale, zorganizowano ekspozycję na temat związków pisarza z Mazowszem (1978). W tymże roku 1978 Muzeum urządziło wystawę poezji wybitnego liryka Bolesława Leśmiana, zaś wcześniej w 1977 r. Konstantego Ildefonsa Gałczyńskiego, a jeszcze w 1972 r. ekspozycję twórczości Leona Kruczkowskiego.

W czerwcu 1981 r., po przyznaniu Literackiej Nagrody Nobla Czesławowi Miłoszowi, Muzeum Literatury zorganizowało dużą wystawę poświęconą temu wielkiemu poecie starając się w możliwie pełny sposób pokazać jego koleje losu i dorobek twórczy. Przyjazd autora *Ocalenia* do Polski po trzydziestu latach nie-

obecności, siedemdziesiąta rocznica jego urodzin i pięćdziesięciolecie pracy poetyckiej stworzyło okazję szczególną.

Zwracając także uwagę na trud przekładowy polskiej literatury współczesnej na język niemiecki, wspólnie z Deutsches Polen Institut w Darmstadtce zorganizowano w 1981 r. ekspozycję „Polonica Dedeciana” poświęconą imponującemu dorobkowi w tej dziedzinie Karola Dedeciusa. Wystawa ta w 1982 r. przeniesiona była do Wiednia i eksponowana w tamtejszym Instytucie Polskim.

Również we współpracy z zagranicznymi muzeami, bądź instytucjami eksponowano w Muzeum Literatury: w latach 1977/1978 wystawę ze zbiorów Muzeum

Literatury w Moskwie „Włodzimierz Majakowski”, w latach 1978/1979 wystawę przygotowaną przez Petöfi Idoralmi Museum w Budapeszcie zatytułowaną „Guyla Krudy”, a w latach 1980/1981 z tegoż Muzeum wystawę „Attila Jozsef”, prezentując polskiej publiczności dwa wybitne nazwiska współczesnej literatury węgierskiej, zaś w 1980 r. wspólnie z Instytutem Kultury Austriackiej w Warszawie, eksponowano pochodzącą z Robert-Musil-Archiv w Klagenfurcie wystawę „Robert Musil, życie-dzieło-znaczenie” w setną rocznicę urodzin wielkiego pisarza. W ramach Warszawskiej Jesieni Poezji 1977 zaprezentowaliśmy ekspozycję współczesnego poety włoskiego Lamberto Pignottiego pt. „Poesie visive d'Amore.”

Ekspozycje Muzeum Literatury podbudowują znajomość współczesnej literatury polskiej także zagranicą. W okresie ukazania się we Francji przekładów prozy Brunona Schulza uwieńczonych specjalną nagrodą, Muzeum nasze zorganizowało w Paryżu ekspozycję jego znakomitych rysunków, których dużą kolekcję posiada w swoich zbiorach (Centre de Civilisation Polonaise na Sorbonie, 1975). W 1977 r. prezentowaliśmy w Kijowie ekspozycję dotyczącą w dużej swej części polskiej literatury współczesnej zatytułowaną „Od Mickiewicza do Przybosa”.

Stanisław Ignacy Witkiewicz – „Witkacy”, świetny dramaturg okresu międzywojennego, którego sztuki grane są obecnie na całym świecie był ciekawym malarzem-ekspresjonistą. W Warszawie zorganizowaliśmy w 1975 r. wystawę „Literaci w portretach Witkacego”, w 1978 r. podobną wystawę wysłaliśmy do Paryża gdzie pokazana została w „Galerie 22” przy rue de Seine. Towarzyszyła ona dwóm sztukom Witkacego grany właśnie przez teatry paryskie.

W październiku i listopadzie 1981 r. prezentowaliśmy w Instytucie Kultury Polskiej w Paryżu postać Tadeusza Boya-Żeleńskiego zwłaszcza jako tłumacza literatury francuskiej. W listopadzie 1982 r. Muzeum Literatury przygotowało wystawę „Karol Szymanowski i jego czasy”, eksponowaną w gmachu UNESCO w Paryżu w ramach obchodów stulecia urodzin kompozytora; znalazł się tu oczywiście kontekst literacki jego twórczości. Wystawa pokazana była również w Muzeum Literatury. W czerwcu 1982 r. odbyła się w Centre Pompidou w Paryżu duża ekspozycja poświęcona kulturze polskiej ostatnich lat sześćdziesięciu – za jej dział literacki odpowiedzialne było Warszawskie Muzeum Literatury.

Urządzane w Muzeum koncerty poetyckie i „wie-

czory pamięci” poświęcone pisarzom zmarłym połączone są nierzadko z pokazami, bądź niewielkimi ekspozycjami. Prelekcje o twórczości tych pisarzy wygłaszają zwykle ich przyjaciele – literaci lub krytycy, utwory zaś recytują wybitni artyści scen warszawskich, biorą w nich udział również i muzycy.

W ostatniej dekadzie września odbywa się corocznie „Warszawska jesień poezji”, na którą zjeżdżają do Warszawy poeci krajowi i zagraniczni. Muzeum Literatury bierze zawsze czynny udział w tym festiwalu. Tradycyjnie Muzeum przygotowuje na tę imprezę nową wystawę, zaś w gmachu Muzeum organizowane są także spotkania z uczestnikami „Jesieni” – poetami zarówno polskimi, jak i zagranicznymi, reprezentującymi wysoki poziom literacki. Również tłumacze literatury polskiej spotykają się tu z publicznością.

Muzeum utworzyło niedawno dział dotyczący już wyłącznie literatury współczesnej. Jest to Dział Foniczny, gdzie początkowo gromadzono taśmy magnetofonowe z nagraniami głosów pisarzy i recytacjami ich utworów w interpretacji wybitnych aktorów. Obecnie realizowany jest szczegółowo opracowany plan nagrywania głosów współczesnych pisarzy, wedle scenariusza: zaproszeni do Muzeum pisarze mówią o sobie i swojej twórczości; czytają swoje utwory. Są to nagrania archiwalne na razie nie udostępniane. W porozumieniu ze Związkiem Literatów Polskich ustalono listę pisarzy, których nagrania realizowane są w pierwszej kolejności (ze względu na wiek twórców). Dział Foniczny nagrywa oczywiście wszystkie imprezy odbywające się w Muzeum, a także ważniejsze imprezy literackie odbywające się w Związku Literatów Polskich, Stowarzyszeniu Autorów ZAIKS, w PEN-Clubie i na Uniwersytecie. Do archiwum Muzeum trafiły ostatnio wszystkie taśmy z nagraniami zebrań literackich PEN-Clubu Polskiego ostatnich lat kilkunastu; są tam głosy najwybitniejszych pisarzy polskich, a także i wielu obcych o głośnych nazwiskach, goszczących w Warszawie. Dodać warto, że muzealne archiwum foniczne nagrywa również najciekawsze radiowe audycje literackie. Taśmy z głosami pisarzy – poza nagraniami archiwalnymi – wykorzystywane są zarówno jako ilustracje wystaw i pokazów, jak i w pracy dydaktycznej Muzeum.

Wiele wreszcie wydawnictw muzealnych poświęcono literaturze współczesnej. Myślę o folderach wystaw i drukach im towarzyszących – tak na przykład katalog wystawy „Inspiracja twórcza” zawierający pełne teksty utworów poetyckich oraz noty informacyj-

ne o autorach, zaopatrzone w przedmowy Prezesa PEN-Clubu polskiego Jana Parandowskiego oraz Dyrektora Muzeum stał się właściwie antologią prezentującą twórców wszystkich działających współcześnie pokoleń.

Z tego krótkiego przeglądu wynika, że Muzeum Literatury przykłada do literatury współczesnej wagę nie mniejszą, niż do literatury epok minionych, wśród których znów epoka Romantyzmu i literatura Młodej Polski (modernizm) jako stale obecne w polskiej tradycji literackiej są również stale obecne w Muzeum. Mówiąc zaś o literaturze współczesnej staramy

się ukazywać jej stały związek z tamtymi okresami, kontynuację nawet poprzez negację czy przeciwstawienie. Sądzymy, że rolą muzeum literatury jest ukazanie ciągłości i specyfiki polskiej literatury włączając w to również piśmiennictwo naszych czasów.

Przypisy

1. T. Januszewski, *Muzea literackie i Muzeum Literatury*. „Blok-Notes Muzeum Literatury im. Adama Mickiewicza”, Warszawa 1975 s. 241-242.
2. J. Odrowąż-Pieniążek, *Działalność warszawskiego Muzeum Literatury*. „Muzealnictwo” 1977 nr 24 s. 28-40.

Janusz Odrowąż-Pieniążek

Musées polonais de littérature face à la littérature de nos jours

La notion du patrimoine littéraire dans les musées de la littérature, pose encore quelques problèmes de nos jours. Tout d'abord, il faut constater que les critères dont nous disposons en ce qui concerne la littérature des siècles passés, sont moins concrets et définis sur le plan de la littérature du XX-ème siècle donc relativement proche de nous-même contemporaine.

Plus la création littéraire nous est proche, moins sûrs sont les critères que nous lui appliquons. L'histoire de la littérature polonaise fournit de tels exemples de "mise en valeur" des écrivains méconnus de leurs contemporains et qui, après leur mort ou à la fin de leur vie, deviennent des hommes de lettre d'une renommée mondiale. Il suffit de citer quelques noms: Stanisław Ignacy Witkiewicz, Bruno Schulz, Witold Gombrowicz. C'est une indication importante pour les musées – qui s'intéressent à la littérature contemporaine – de ne pas se limiter aux auteurs qui, de leur vivant, jouissent d'un prestige général, mais de s'intéresser également à la création littéraire qui représente des tendances moins officielles et même allant à l'encontre des courants contemporains.

Toutefois, il faut bien se rendre compte que même le plus grand musée littéraire ne pourrait englober dans ses collections tout le patrimoine artistique des écrivains qui le désireraient. Il existe notamment des musées régionaux et des bibliothèques qui – selon mon avis – sont le mieux orientés pour sauvegarder l'oeuvre des écrivains dont la création est liée à la vie et l'art d'une région. Les musées régionaux en Pologne ont ouvert quelques dizaines filiales sous forme de musées des souvenirs et maisons-musées là où habitaient des écrivains éminents particulièrement liés à une région donnée.

A titre d'exemple citons le Musée de Józef Czechowicz à Lublin qui englobe le patrimoine des écrivains de cette région ou le Musée de la Littérature régionale des Kaszuby à Wejhe-

rowo (sur le littoral) spécialisé dans les écritures en langue régionale. L'activité des musées régionaux décharge en grande partie le Musée de la Littérature à Varsovie qui effectivement ne pourrait abriter sous son toit le patrimoine littéraire de tous les écrivains de notre époque.

Le Musée de la Littérature Adam Mickiewicz de Varsovie se pose comme but de rassembler et protéger le patrimoine littéraire des auteurs, les plus éminents parmi les écrivains contemporains, dont l'activité intense commence à l'époque de la Première Guerre Mondiale et qui entre les deux guerres et après la Seconde Guerre Mondiale ont atteint leur apogée et ont pu être rangés parmi les classiques. Nous nous intéressons particulièrement à leurs manuscrits, à leur bibliothèques, surtout si elles contiennent des notes et des glossaires de leurs auteurs, ainsi qu'à tous les souvenirs tels que portraits, oeuvres d'art, meubles.

Nous avons reconstitué les cabinets de travail de cinq écrivains contemporains: celui du poète Julian Tuwim, mort en 1953, qui, a laissé une riche bibliothèque composée de livres rares celui de Maria Dąbrowska, une grande romancière, décédée en 1966, celui de l'un des plus célèbres poètes du modernisme polonais, Leopold Staff, mort en 1957, celui de Melchior Wańkowicz, mort en 1974, connu surtout pour ses reportages, déjà classiques, et celui de Michał Choromański, célèbre romancier mort en 1973. En même temps nous avons ouvert les filiales: Musée dans la villa de Władysław Broniewski, poète de la Révolution mort en 1962 et Musée Andrzej Strug, romancier mort en 1937.

Récemment le Musée a ouvert une section phonique consacrée uniquement à la littérature contemporaine.

Dans cette section l'on a d'abord rassemblé des bandes magnétiques où sont enregistrées les voix des écrivains de même que leurs oeuvres récitées par des artistes célèbres.