

# Jastrzębski, Jerzy

---

## Muzeum Weterynarii w Ciechanowcu

---

Muzealnictwo 28 29, 19-26

---

1984

Artykuł został zdigitalizowany i opracowany do udostępnienia w internecie przez **Muzeum Historii Polski** w ramach prac podejmowanych na rzecz zapewnienia otwartego, powszechnego i trwałego dostępu do polskiego dorobku naukowego i kulturalnego. Artykuł jest umieszczony w kolekcji cyfrowej [bazhum.muzhp.pl](http://bazhum.muzhp.pl), gromadzącej zawartość polskich czasopism humanistycznych i społecznych.

Tekst jest udostępniony do wykorzystania w ramach dozwolonego użytku.

## Muzeum Weterynarii w Ciechanowcu

*„Każdy lud może żyć i rozwijać się tylko dotąd dokąd zna i miłuje swoją przeszłość. Ginie gdy traci dla niej szacunek.”*

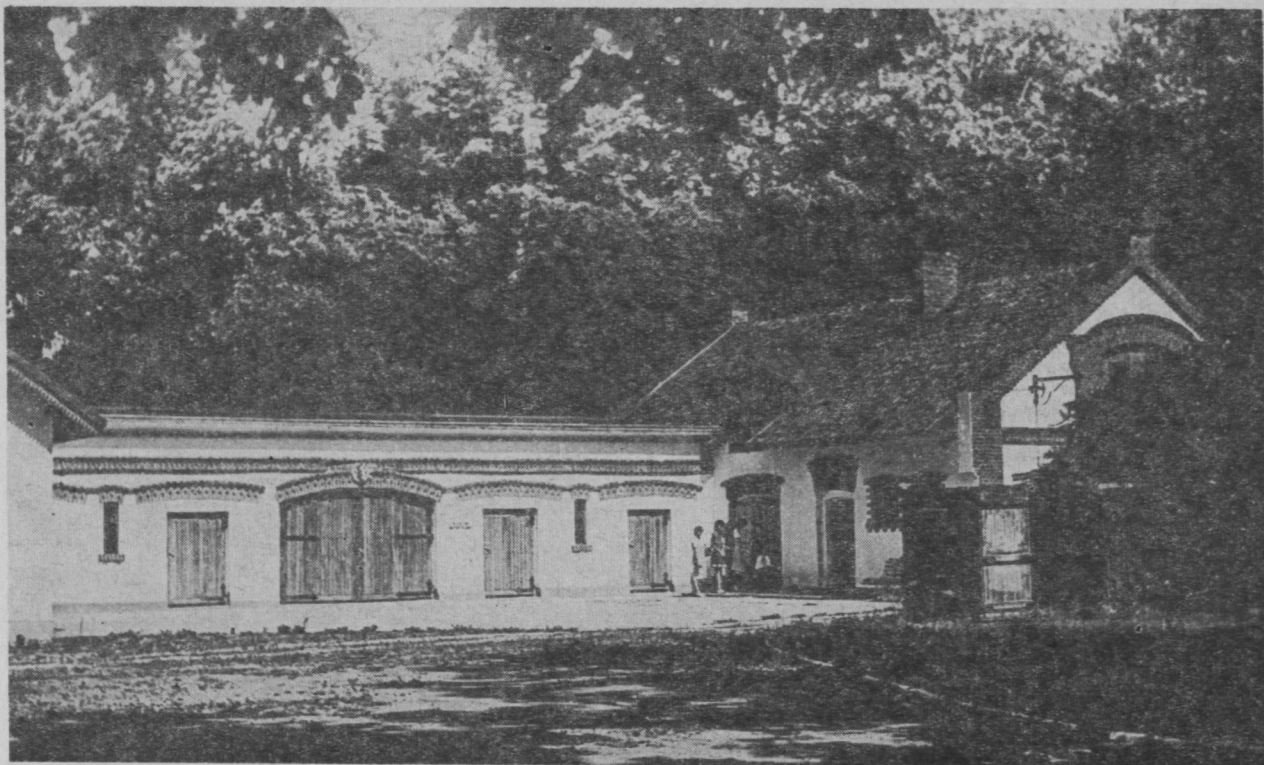
Seneka

Ten cytat znajduje się przy wejściu do Muzeum Weterynarii w Ciechanowcu. Historia weterynarii stanowi tylko małą część dziejów kraju, jednak dla lekarza weterynarii jest poważnym uzupełnieniem życia zawodowego; pozwala zachować ciągłość zawodowych tradycji. Ważna jest świadomość wartości swojego zawodu, znajomość jego historii oraz umiejętność wiązania jej z teraźniejszością. Pozwala to łatwiej zdawać sobie sprawę, że nasze życie i praca są małym ogniwem w łańcuchu pokoleń, który łączy pracę i życie poprzedników i następców. Dzieje weterynarii pozwalają zorientować się ile, dzięki wysiłkom wielu pokoleń i poświęceniu najlepszych przedstawicieli zawodu, zdołano już zrobić, a także wskazują ile jeszcze jest do zrobienia. Te cele, wraz z ukazaniem historii zawodu, przyświecały ludziom, którzy zaczęli organizować Muzeum Weterynarii w Ciechanowcu.

Pierwsze próby gromadzenia materiałów historycznych związanych z weterynarią miały miejsce jeszcze przed II wojną światową. Były to w większości ekspozycje przedstawiające w sposób wycinkowy rozwój i osiągnięcia niektórych działów nauk weterynaryjnych. Na przykład przy Centrum Wyszczolenia i Badań Weterynaryjnych w Warszawie powstało muzeum, które oprócz dużego zestawu podków posiadało również zielniki, sprzęt szkoleniowy, tablice, modele, jednak brak odpowiednich pomieszczeń uniemożliwił urządzenie takiej ekspozycji na jaką te bogate zbiory zasługiwały. Druga wojna światowa zniszczyła wiele z dorobku naszego narodu, w tym także z dziedziny weterynarii. Zginęły bezpowrotnie nie tylko stare

narzędzia i instrumenty ale przede wszystkim księgozbiory, fotografie, obrazy, dokumenty, odznaczenia, wyróżnienia zawodowe, polityczne i społeczne lekarzy weterynarii. Po II wojnie światowej czyniono wiele prób ocalenia dla przyszłości pamiątek związanych z historią weterynarii. Różne były rezultaty tych poczynań w większości jednak nie znalazły one należytego oddźwięku w środowisku weterynaryjnym. Wydaje się, że zbyt małe rozpowszechnienie idei gromadzenia materiałów historycznych oraz brak odpowiednich pomieszczeń były głównymi przyczynami niepowodzeń w tych zamierzeniach. Nie zniechęciły one jednak entuzjastów, którzy uważali, że znajomość historii zawodu powinna stać się jednym z obowiązków wynikających z przynależności do niego. Nic też dziwnego, że nastąpiła kolejna próba powołania do życia ekspozycji weterynaryjnej.

W połowie lat siedemdziesiątych wśród lekarzy weterynarii województwa białostockiego, a następnie łomżyńskiego zrodziła się myśl zorganizowania w Muzeum Rolnictwa im. Krzysztofa Kluka w Ciechanowcu ekspozycji związanej z weterynarią. Wielkim propagatorem tej idei był dr Jan Bondarenko kierownik Lecznicy Specjalistycznej w Ciechanowcu. W 1978 r. lecznica zwierząt, mieszcząca się dotąd w dawnej stajni zespołu pałacowego została przeniesiona do nowego budynku. Z okazji otwarcia Lecznicy w nowych obiektach, w salach Muzeum Rolnictwa zorganizowano wystawę narzędzi i piśmiennictwa weterynaryjnego. Ekspozycje te stały się zaczątkiem zbiorów przyszłego muzeum. Pomieszczenia stajni przypałacowej wyremontowano i adaptowano do celów ekspozycyjnych Muzeum Weterynarii. W 1980 r. na prośbę dyrektora Muzeum Rolnictwa mgra Kazimierza Uszyńskiego opiekę merytoryczną nad organizowanym muzeum objął Zarząd Główny Polskiego Towarzystwa Nauk Weterynaryjnych. Założenia organizacyjne placów-



1. Muzeum Weterynarii, dawne stajnie zespołu pałacowego  
1. Musée de la Médecine Vétérinaire, des écuries anciennes de l'ensemble du palais

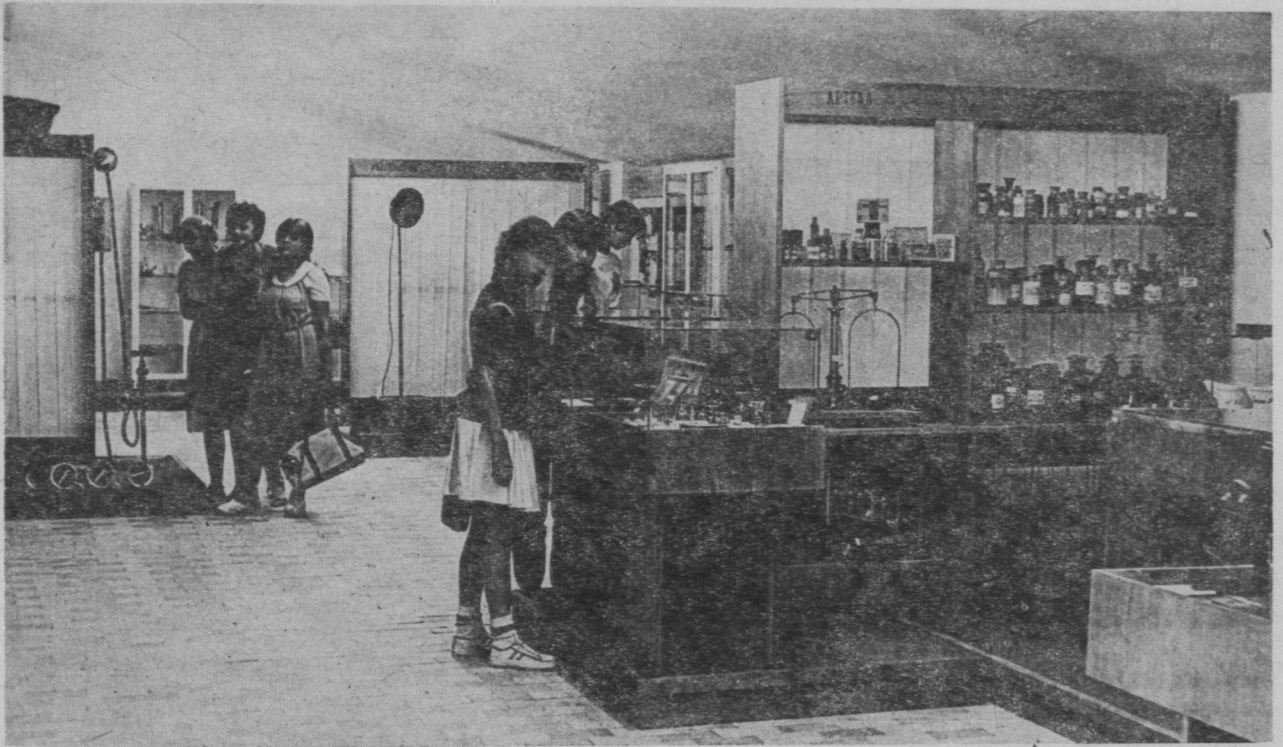
ki, a następnie szczegółowy scenariusz opracował doc. dr hab. Jan Tropiło. Po opracowaniu projektu oprawy plastycznej przystąpiono do realizacji ekspozycji. W tych pracach dużej pomocy udzielili: dyrektor Wojewódzkiego Zakładu Weterynarii w Łomży dr Jan Stypuła i liczna grupa lekarzy weterynarii z województwa. W propagowaniu idei muzeum i zbieraniu eksponatów ofiarował też swoją pomoc Zarząd Główny Zrzeszenia Lekarzy i Techników Weterynarii. Dzięki pomocy organizacji społecznych, zawodowych i osób prywatnych już 5 czerwca 1982 r. Muzeum Weterynarii zostało otwarte.

Inauguracja tej nowej placówki była bardzo ważnym wydarzeniem w dziejach polskiej weterynarii. Jest to bowiem pierwsze w kraju muzeum tego typu i jedyna (według naszych rozważań) w Europie ekspozycja weterynaryjna, do której mają dostęp szerokie rzesze zwiedzających. W muzeum zgromadzono ponad 1500 eksponatów, za pomocą których starano się przedstawić rozwój weterynarii w Polsce od czasów najdawniejszych do współczes-

nych, oraz pokazać działalność zawodową i społeczną osób zasłużonych dla tego zawodu.

Wszystkie zgromadzone w Muzeum Weterynarii eksponaty są darami osób prywatnych, instytucji i organizacji weterynaryjnych. Ekspozycja obejmuje 17 działów rozmieszczonych w 3 salach o powierzchni 302 m<sup>2</sup>. Mimo że każdą z sal można traktować jako odrębną całość to jednak dopiero wszystkie razem ukazują zakres i bogactwo historii weterynarii.

Dział pierwszy nosi tytuł „Lecznictwo zwierząt u Słowian przedhistorycznych”. Wiadomości na ten temat są nader skromne. Mitologia i historia społeczna Słowian oraz skąpe wiadomości pozostawione przez autorów greckich i rzymskich pozwalają w zarysie odtworzyć obraz lecnictwa zwierząt tamtych czasów. Najstarsze pisemne wiadomości z tego zakresu zawdzięczamy Grekowi Absyrtusowi, sztabowemu lekarzowi Konstantyna Wielkiego. Absyrtus między innymi podaje, że Słowianie w przypadku zatrzymania moczu u koni stosowali okadzenie za pomocą palonego bobrowego gónu. W okresie średniowiecza i w wiekach póź-



2. Ekspozycja „Weterynaria w Polsce po 1822 r.”

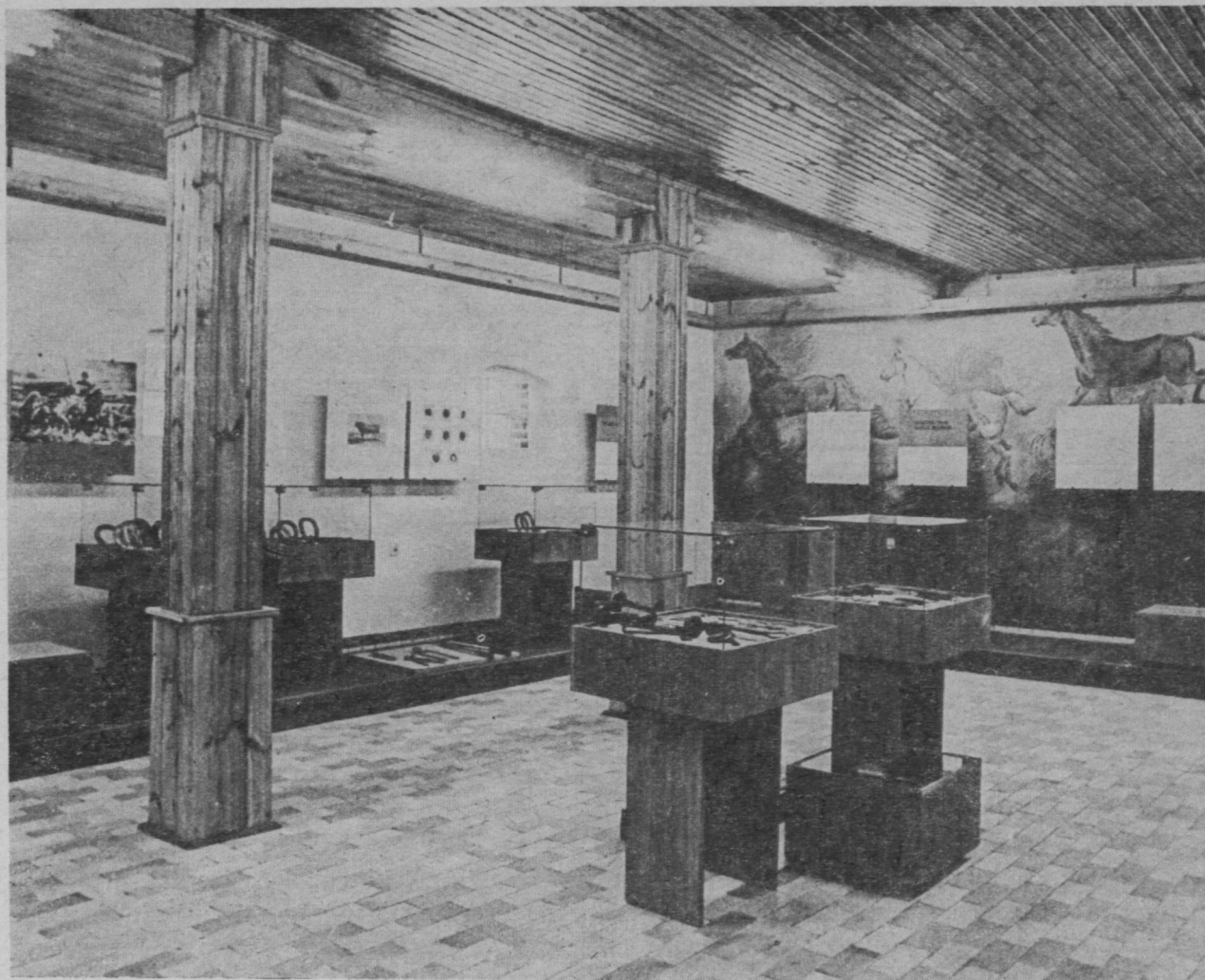
2. Exposition „La Médecine Vétérinaire en Pologne après 1822”

niejszych w lecznictwie zwierząt ważną rolę przypisywano czarom i magii. Mówią o tym dokumenty z procesów o czary i niektóre polskie druki od XVI do XVIII w.

W ekspozycji podano teksty niektórych zaklęć stosowanych przy rzucaniu czarów, jak też przy zapobieganiu im. Pokazano również kopię rysunku wg Knigsberga z 1517 r. przedstawiającego czarownicę dojącą mleko z trzonka siekiery. Magia była nieodzownym elementem lecznictwa ludowego, gdzie oprócz wypowiedzenia zaklęć i wykonywania tajemnych czynności używano określonych magicznych przedmiotów. Przykładem takim jest tzw. strzałka piorunowa, która jest stożkowatym zakończeniem muszli wewnętrznej wymarłych głowonogów belemnitów (*Belemnoides*). Była ona używana do pocierania wymion krów w celu zwiększenia ich mleczności lub w przypadku chorób wymienia. Oczywiście oprócz irracjonalnych metod leczenia i zapobiegania chorobom zwierząt w lecznictwie ludowym występują metody lecznicze o charakterze racjonalnym, oparte na wnikliwej obserwacji i do-

świadczeniu wielu pokoleń. Do takich sposobów niewątpliwie należy zaliczyć ziołolecznictwo, które na naszej wystawie reprezentowane jest przez zasuszone okazy ziół leczniczych.

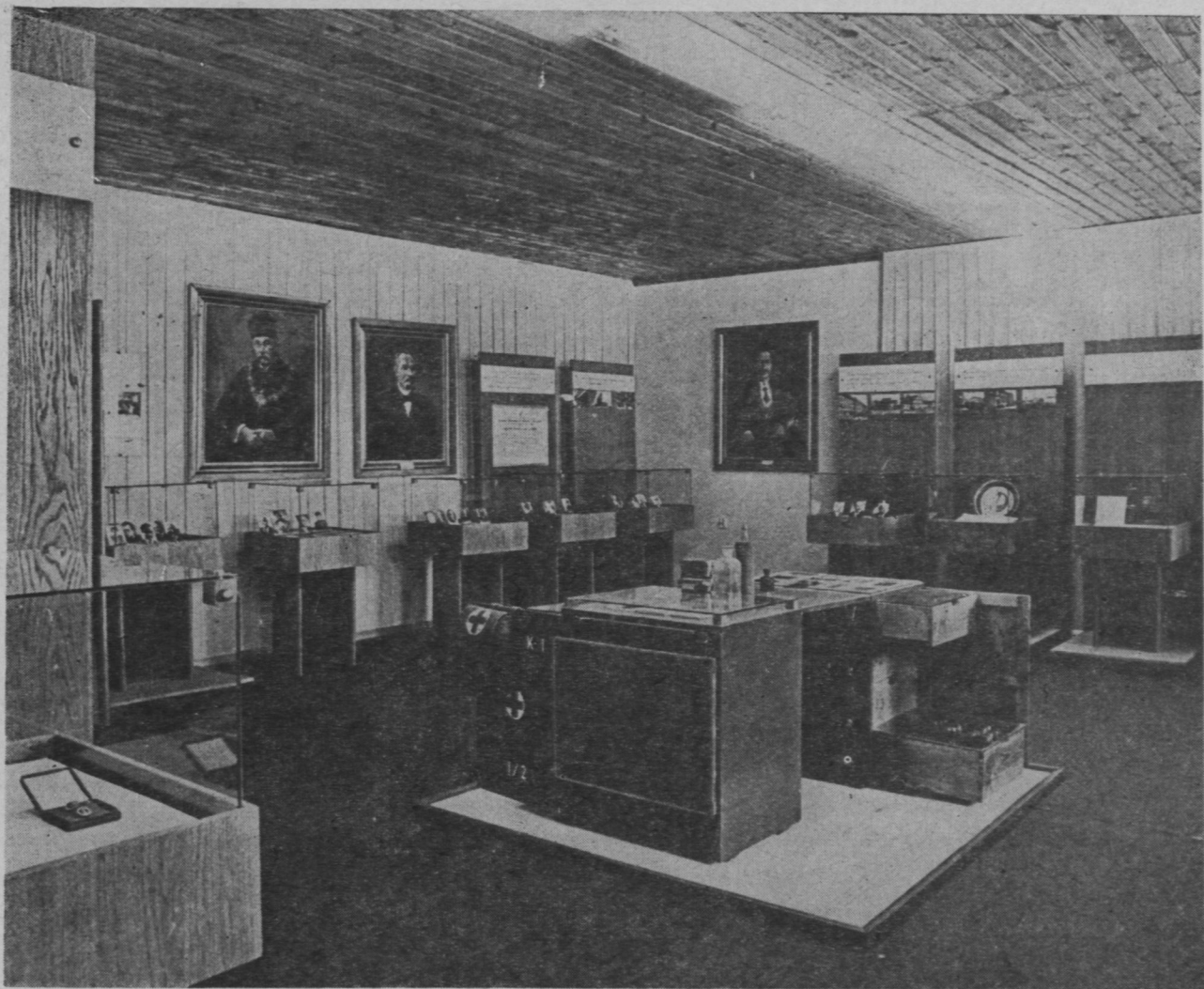
W Muzeum Weterynarii znalazła swoje miejsce także historia podkowy na ziemiach polskich. Dzieje podkowy są niezmiernie ciekawe. Wystarczy tylko wspomnieć, o stosowanych przed podkową tzw. hyposandałach, za czasów Nerona wykuwanych ze srebra i złota, czy też o zgubionych złotych podkowach przez konie poselstw polskich. Oczywiście muzeum nie posiada tego typu eksponatów, ale mamy przedmioty nie mniej cenne. Na uwagę zasługuje tu oryginalna podkowa staroceltycka z około XII w. czy też buty dla konia ze wsi Kluki, depozyt z Muzeum Pomorza Środkowego w Słupsku. Pokazano także odtworzone według oryginałów podkowy: nowoceltycką, starohispańską, nowohispańską i szwedzką. Jest tu także duży zbiór podków ortopedycznych, podków dla koni wyścigowych, roboczych w zależności od terenu i rodzaju pracy oraz podków dla bydła.



3. Fragment ekspozycji „Historia podkowy w Polsce”  
 3. Fragment de l'exposition „L'Histoire du fer à cheval en Pologne”

Nazwa — weterynaria — pochodzi od łacińskiej nazwy zwierząt jednokopytnych (jucznych) — *animalia veterina*. W swoim traktacie *De re rusica* pisarz rzymski Columella (lata 40 n.e.) osobę zajmującą się leczeniem zwierząt nazywa *veterinarius*. Symbolem weterynarii przyjętym przez wiele instytucji i organizacji weterynaryjnych jest znany z prawości charakteru i mądrości, sławny lekarz ludzi i zwierząt — centaur Chiron. Weterynaria jest nauką, która wyrosła z medycyny; stąd w dziale „Weterynaria w świecie do początków XIX w.” przedstawiono podobizny sławnych lekarzy i filozofów starożytności. Są tu: ojciec medycyny Hypokrates, który zwrócił uwagę na podobieństwo chorób ludzi i zwierząt oraz

możliwość ich przenoszenia; Arystoteles i jego dzieła *O rodzeniu się zwierząt* i *O częściach zwierząt*; dalej Galen, którego wiadomości o mózgu były oparte na anatomii mózgu wołu oraz Awicenna — najwybitniejszy lekarz Wschodu. Pokazano tu również fotokopie starych książek z zakresu weterynarii, a wśród nich *Cours d'Hippiatrique* Lafosa wydaną w 1772 r. W dziale „Weterynaria w Polsce od 1532 do 1822 r.” przedstawiono fotokopie stron tytułowych pierwszych drukowanych dzieł weterynaryjnych wydanych w języku polskim oraz książki weterynaryjne z XVII i XVIII w. lub ich reprinty. Pierwszą książką weterynaryjną w języku polskim jest dzieło wydane w 1532 r. pt. *Sprawa a lekarstwa końskie przez*



4. Fragment ekspozycji

4. Fragment de l'exposition (Fot. W. Bogucki 1—4)

*Conrada Królewskiego kowala doświadczono: nowo s pilnoscia przelozone, a najpierwej o poznaniu konia.* Dzieło to zachowane w jednym egzemplarzu zostało prawdopodobnie przetłumaczone z języka czeskiego przez Biernata z Lublina. Zawiera ono szereg rycin, z których jedna posłużyła za wzór do opracowania ekslibrisu Muzeum Weterynarii.

Salę drugą zajmuje dział nazwany „Lecznictwo zwierząt w Polsce od drugiej połowy XIX w.” podzielony na kilka poddziałów. Pierwszy „Rozpoznawanie i zwalczanie chorób zakaźnych” przedstawia sprzęt i instrumenty do pracy w laboratorium i w terenie, do badania zwierząt w celu wykrywania gruźlicy i brucelozy. Znajduje się tu zestaw różnorod-

nych igieł używanych w weterynarii oraz ułożona chronologicznie kolekcja strzykawek. W skromnej części aptecznej pokazano zbiór naczyń służących do przygotowania leków: stare moździerze, miseczki, infuzorki, łopatk apteczne. Na regałach stoją butle, słoje i słoiczki do przechowywania surowców farmaceutycznych oraz gotowe leki w oryginalnych opakowaniach. Różnorodny zbiór instrumentów znajduje się w poddziale „Chirurgia”. Zgromadzony tu zestaw narzędzi służy do wykonywania zabiegów i operacji na zwierzętach. Duże zainteresowanie budzą narzędzia dentystyczne ciekawe zarówno ze względu na swoją wielkość, jak i wagę dochodzącą do 5 kg. Na uwagę zasługują także tzw. puszczadła zwane

inaczej „żelaskami”, stosowane do upustu krwi oraz narzędzia wykonane przez właścicieli zwierząt lub kowali.

Poddział „Rozpoznawania i leczenie chorób wewnętrznych” rozpoczyna kolekcja podstawowych instrumentów służących do diagnozowania chorób, a więc zestawy młotków opukowych, termometrów, stetoskopów, fonendoskopów zarówno produkcji rodzimej, jak i firm zagranicznych. Zaprezentowano tu także zestaw narzędzi do poskramiania zwierząt i zadawania leków, a wśród nich pigularz — metalowy przyrząd do zadawania pigułek, gumowy zgłębnik nosowo-żołądkowy dla koni czy też metalowy zgłębnik żołądkowy obszyty skórą dla bydła. Następny poddział „Położnictwo” w głównej swej części przedstawia narzędzia pomocne przy rozwiązywaniu porodów, a więc linki porodowe, łańcuchy, haki oraz kleszcze porodowe różnych typów i rozmiarów. Znajduje się tu także ciekawy zestaw embriotomów służących do cięcia płodu z najstarszym embriotomem Pflanza skonstruowanym w 1896 r.

W sali trzeciej znajduje się dział „Rozpoznawanie i zwalczanie chorób pasożytniczych”, gdzie pokazano sprzęt do badań parazytologicznych. Jednym z kierunków działalności weterynarii jest nadzór weterynaryjny nad produkcją żywności pochodzenia zwierzęcego prowadzony przez Weterynaryjną Inspekcję Sanitarną. Do początku czasów nowożytnych nie było centralnych zarządzeń dotyczących uboju zwierząt oraz badania i oceny mięsa. Oględziny zwierząt przed ubojem oraz tuż po uboju należały do obowiązków członków cechu rzeźnickiego. W 1844 r. został wydany ogólnokrajowy akt prawny *Ustawa Policji Weterynaryjnej*, której rozdział VI pt. „O rewizji zwierząt domowych przeznaczonych do szlachtowania na konsumpcyjną” regulował sprawę uboju i badania mięsa przed skierowaniem go do spożycia.

W ekspozycji przedstawiono narzędzia do humanitarnego uboju zwierząt, kolekcję pieczęci weterynaryjnych, wśród których na uwagę zasługuje pieczęć rotacyjna z napisem „ubój rytualny”. Zgromadzono tu także sprzęt, który był wyposażeniem pierwszego, założonego w 1928 r. Laboratorium Mięsoznawczo-Bakteriologicznego przy Rzeźniach Miejskich w m.st.

Warszawie oraz Zakładu Badania Środków Spożywczych Pochodzenia Zwierzęcego Wydziału Weterynaryjnego Uniwersytetu Warszawskiego. Ciekawostką tego działu jest unikalna kolekcja monet wydobytych z przewodu pokarmowego zwierząt skompletowana przez lekarza weterynarii z Przemysła Bohdana Ładyżyńskiego podczas jego trzydziestoletniej pracy w zakładach mięsnych.

Dużą część sali trzeciej zajmuje ekspozycja obrazująca rozwój szkolnictwa weterynaryjnego w Europie i Polsce. Pierwsza polska szkoła weterynaryjna rozpoczęła swą działalność w roku 1823 jako część składowa Wydziału Lekarskiego Uniwersytetu Wileńskiego. Twórcą tej szkoły był sprowadzony do Wilna w 1806 r. Ludwik Henryk Bojanus, później jeden z najwybitniejszych profesorów weterynarii w ówczesnej Europie. Po upadku powstania listopadowego i zamknięciu Uniwersytetu Wileńskiego, przy nowo powołanej w 1832 r. Akademii Medyko-Chirurgicznej powstał Oddział Weterynaryjny, kierowany przez uczniów Bojanusa prof. prof. Adama Adamowicza i Karola Muyschela.

W 1824 r. została zorganizowana przez dr Adama Rudnickiego pierwsza szkoła weterynaryjna pod nazwą Instytut Rządowy Weterynarii w Burakowie pod Warszawą. Także w tym wypadku powstanie listopadowe spowodowało zamknięcie szkoły i dopiero w 1840 r. została utworzona kolejna szkoła weterynaryjna w Warszawie. Po wielu trudnościach i przeobrażeniach w 1927 r. stała się ona Wydziałem Weterynaryjnym Uniwersytetu Warszawskiego, a w 1952 r. weszła w skład Szkoły Głównej Gospodarstwa Wiejskiego. W 1881 r. we Lwowie otwarto uczelnię pod nazwą „Szkoła Weterynarii i Szkoła Kucia Koni w połączeniu z Zakładem Leczenia Zwierząt”. Organizatorem i pierwszym dyrektorem szkoły był prof. dr Piotr Seifmann, który w 1852 r. przebywał w Ciechanowcu jako lekarz kwarantanny. Szkoła ta została następnie przekształcona w Akademię Medycyny Weterynaryjnej. Po II wojnie światowej kontynuatorów swej chlubnej tradycji znalazła w Wydziale Weterynaryjnym Akademii Rolniczej we Wrocławiu. Poza wymienionymi wydziałami weterynaryjnymi w Warszawie i Wrocławiu po-

wstał w 1944 r. także wydział w Lublinie, a w 1966 r. w Olsztynie.

W tejże sali trzeciej znajduje się jeszcze niewielki dział „Weterynarii Wojskowej” ekspozujący sprzęt używany w Wojsku Polskim przed i w czasie drugiej wojny światowej. Jednym z ciekawszych znajdujących się tu eksponatów jest ofta.moskop w futerale przebitym odłamkiem niemieckiego szrapnela w słynnej bitwie pod Kockiem. W dalszej części wystawy przedstawiono rozwój ustawodawstwa weterynaryjnego, następnie weterynarii państwowej oraz Instytutu Weterynarii w Puławach. Fotokopie i dokumenty ukazują działalność polskich organizacji weterynaryjnych od założonego w 1885 r. „Kółka Weterynarzy Lwowskich” do działających dziś organizacji: Polskiego Towarzystwa Nauk Weterynaryjnych oraz Zrzeszenia Lekarzy i Techników Weterynarii a także ich współpracę z zagranicą. W zbiorach muzeum znajduje się kolekcja odznaczeń, odznak i medali weterynaryjnych polskich i zagranicznych. Natomiast bogaty dział piśmiennictwa przedstawia unikalną kolekcję kalendarzy weterynaryjnych i zbiór polskich czasopism weterynaryjnych. Wyeksponowano również przedmioty o charakterze osobistym związane z nauką, pracą i działalnością społeczną studentów i lekarzy weterynarii. Nie zapomniano także o tych przedstawicielach społeczności weterynaryjnej, którzy zginęli w walce o wyzwolenie narodowe i społeczne. W eks-

pozycji „Walka i martyrologia lekarzy weterynarii w czasie powstań i wojen światowych” żyjący oddali hołd tym, którzy odeszli.

Muzeum Weterynarii posiada własny, powiększający się systematycznie księgozbiór liczący w końcu 1983 r. około 1000 książek i czasopism, oraz duży zbiór fotografii, który jest zaczątkiem archiwum fotograficznego o tematyce weterynaryjnej. Profil zbiorów placówki jest szeroki, gromadzi się tu wszystko co wiąże się z historią weterynarii w Polsce. Oczywiście nie wszystkie obiekty mogą być jednocześnie eksponowane, część znajduje się w magazynach. Istnieje możliwość zagospodarowania przez muzeum następnej sali wystawowej o powierzchni około 70 m<sup>2</sup>.

Muzeum Weterynarii organizowało już, sygnalizowaną pięknym plakatem, wystawę czasową pt. „Ekslibris Weterynaryjny” oraz miało swój wkład w ekspozycji zorganizowanej z okazji 20-lecia Muzeum Rolnictwa im. Krzysztofa Kluka. W najbliższym czasie zostanie zorganizowana kolejna wystawa czasowa pn. „Piśmiennictwo weterynaryjne”. Ukaże się też przewodnik po Muzeum Weterynarii. Rozpoczęto badania terenowe na temat lecznictwa ludowego zwierząt oraz opracowywanie historii weterynarii Ziemi Łomżyńskiej.

Muzeum Weterynarii ciągle wzbogaca się o nowe eksponaty, chce ocalić wszystko, co jest cenne dla dziejów zawodu.

*Jerzy Jastrzębski*

## **Le Musée de la Médecine Vétérinaire à Ciechanowiec**

Le 5 juin 1982 grâce à l'aide des organisations sociales et des personnes privées le Musée de la Médecine Vétérinaire fut ouvert à Ciechanowiec. Dans le musée on ramassa plus de 1500 objets exposés qui sont des dons des personnes privées, des institutions et des organisations vétérinaires. L'exposition comprend 17 sections situées dans trois salles au surface de 302 mètres carrés dans lesquelles on présenta le développement de la médecine vétérinaire en Pologne dès son temps le plus ancien jusqu'à l'époque con-

temporaire. Dans la première section on montra la thérapeutique des animaux chez les Slaves préhistoriques.

Nous devons, des sources écrites les plus anciennes de cette période au Grec Absyrtus, médecin militaire de Constantin le Grand, qui décrivait des méthodes thérapeutiques des animaux pratiquées par les Slaves. A l'époque médiévale, dans le traitement des animaux on attribua le grand rôle au sortilège et à la magie. Des sources littéraires du XVI jusqu'au



XVII siècle, ainsi que des documents des procès des sorciers nous donnent des informations sur ce sujet. L'exposition contient aussi des textes des quelques conjurations prononcés au moment de jeter un sort sur quelqu'un. Dans les thérapies populaires nous rencontrons à côté de la magie, des méthodes de traitement fondées sur l'expérience des générations; la thérapie végétale représentée dans l'exposition par des herbes médicinales exposés dans les vitrines en est un bon exemple. Dans la partie consacrée à l'histoire du fer à cheval en Pologne, l'objet exposé le plus ancien est le fer à cheval celtique plus au moins du XII siècle. A côté des fers à cheval ordinaires pour des chevaux de gros trait et de course on montra la collection riche des fers à cheval orthopédiques.

La médecine vétérinaire comme la science est née de la médecine et pour cette raison dans la section suivante on presenta des médecins célèbres de l'Antiquité et ses oeuvres. Parmi des photocopies des vieux livres vétérinaires attire l'attention le „Cours d'Hippiatrique” de Lafosse de 1772 ainsi que le premier livre en polonais intitulé: „Sprawa, a lekarstwa końskie...” traduit du tchèque probablement par Biernat de Lublin et édité en 1532. Dans la deuxième salle se trouve la section consacrée au traitement des animaux en Pologne dans la II-ème moitié du XIX siècle, divisée en plusieurs sous-sections. Dans l'exposition „Le diagnostic et le traitement des maladies contagieuses” on presenta les appareils et des instruments du travail utilisés dans le laboratoire et dans le terrain. Dans la partie pharmaceutique on montra la collection des balances et des vieux mortiers. Sur des rayons on mit des bocaux et des bouteilles servants à la conservation des matières pharmaceutiques, ainsi que des médicaments prêts à appliquer aux emballages originaux.

Dans la sous-section „La chirurgie” on exposa des instruments servants aux opérations chirurgicales. L'exposition qui concerne le diagnostic et le traite-

ment des maladies internes est ouverte par la collection des instruments pour les diagnostiquer. On y montra aussi le complet des instruments pour dompter des animaux et leur appliquer des médicaments. Dans la partie consacrée à l'obstétrique, on montra des outillages utilisés pendant l'accouchement tels que: des cordes, des chaînes, et des crocs.

Au commencement de la troisième salle on installa des instruments utilisés pendant le diagnostic des maladies parasitaires. La surveillance vétérinaire sur l'alimentation d'origine animal est illustrée par l'exposition dans laquelle on presenta des appareils utilisés dans le laboratoire bactériologique des Abattoirs Municipals à Varsovie, qui était le premier en Pologne.

La grande partie de la troisième salle est occupée par l'exposition montrant les débuts des écoles vétérinaires en Europe et en Pologne. Des photographies et des documents illustrent l'activité de la première école vétérinaire polonaise fondée en 1823 auprès de la chaire de la médecine de l'Université de Vilno et aussi le travail des autres facultés de la médecine vétérinaire en Pologne. Dans la section „La Vétérinaire Militaire” nous trouvons l'outillage utilisé par l'armée polonaise avant et pendant la Seconde Guerre mondiale. Dans la partie suivante on presenta le développement de la législation vétérinaire, ensuite du XX service vétérinaire d'Etat et de l'Institut de la Médecine Vétérinaire à Puławy. Dans des collections du musée il y a des décorations, marques distinctives et des médailles polonaises et étrangères. La riche section de la littérature possède la collection unique des calendriers vétérinaires, et l'ensemble de périodiques polonais concernant ce sujet. On exposa aussi des objets d'un caractère personnel liés avec les études, le travail et l'activité sociale des étudiants et des médecins vétérinaires. Dans l'exposition consacrée au combat et à la martyrologie des médecins vétérinaires, des vivants ont rendu hommage à ceux qui sont partis.