

Fijałkowski, Wojciech

Ekspozycja "Chwały i sławy Jana III" w Pałacu Królewskim w Wilanowie

Muzealnictwo 28 29, 4-16

1984

Artykuł został zdigitalizowany i opracowany do udostępnienia w internecie przez Muzeum Historii Polski w ramach prac podejmowanych na rzecz zapewnienia otwartego, powszechnego i trwałego dostępu do polskiego dorobku naukowego i kulturalnego. Artykuł jest umieszczony w kolekcji cyfrowej bazhum.muzhp.pl, gromadzącej zawartość polskich czasopism humanistycznych i społecznych.

Tekst jest udostępniony do wykorzystania w ramach dozwolonego użytku.

Ekspozycja „Chwały i sławy Jana III” w Pałacu Królewskim w Wilanowie

Wśród wielu jubileuszowych wystaw, zorganizowanych w Polsce z okazji trzechsetnej rocznicy wiktorii wiedeńskiej, szczególne miejsce zajmowały trzy: „Rzeczpospolita w dobie Jana III”, zorganizowana na Zamku Królewskim w Warszawie, „Odsiecz wiedeńska 1683”, eksponowana we wnętrzach Zamku Królewskiego na Wawelu, oraz „Chwała i sława Jana III w sztuce i literaturze XVII—XX w.”, urządzona w Pałacu Królewskim w Wilanowie. Temat wystawy wilanowskiej nie został wybrany przypadkowo. Podyktował go bowiem szczególny charakter Wilanowa, będącego od wieków najwspanialszym i najbardziej okazałym pomnikiem chwały i sławy zwycięskiego króla Jana, jak również uświęconym tradycją narodową miejscem jego kultu. Wobec niezwykłego bogactwa treści zawartych zarówno w architekturze pałacu, jak też w dekoracji rzeźbiarskiej, malarskiej i sztukatorskiej elewacji oraz wewnątrz pałacowych, a nawet w jego dotychczasowym urządzeniu — program omawianej wystawy poszedł w dwóch kierunkach. Pierwszym z nich było zaakcentowanie, wzbogacenie i rozwinięcie wątków treściowych, istniejących w strukturze architektonicznej i wystroju artystycznym królewskiej rezydencji; drugim — przypomnienie i utrwalenie w świadomości społecznej trwającego od XVIII w. kultu Jana III jako bohatera narodowego.

W odróżnieniu od urządzonej przed półwieczem w Warszawie olbrzymiej wystawy zabytków z czasów Jana III, lub też od ostatniej dużej wystawy na Wawelu, ekspozycja w pałacu wilanowskim była znacznie skromniejsza. Zniszczona i ograbiona w czasie ostatniej wojny Warszawa utraciła wiele pamiątek historycznych po zwycięskim monarsze. Sam pałac wilanowski został pozbawiony najcenniejszych obiektów z epoki króla Jana: wspaniałego dwumasztowego namiotu tureckiego, cennych militariów polskich i tureckich, dywanów wschod-

nich, kabinetu ofiarowanego Janowi III przez papieża Innocentego XI, portretów króla, wyrobów złotniczych z przedstawieniami Sobieskiego itp. Konkurencyjność wystaw w różnych częściach Polski uniemożliwiła natomiast pozyskanie dla wystawy wilanowskiej wielu interesujących eksponatów, co zubożyło zarówno program wystawy, jak i jej wartości poznawcze i ekspozycyjne. Mimo to, dzięki zrozumieniu, życzliwości i pomocy kilkunastu muzeów, bibliotek i archiwów oraz paru osób prywatnych — udało się uzyskać odpowiedni materiał ekspozycyjny¹. Ten starannie dobrany zespół obiektów pozwolił zaprezentować główne myśli, związane z gloryfikacją, kultem i legendą Jana III, wyrażone w licznych dziełach malarstwa, rzeźby, grafiki, medaierstwa, rzemiosła artystycznego i piśmiennictwa. Chociaż głównym terenem ekspozycji stały się — rzecz zrozumiała — królewskie komnaty, gabinety i galerie, to jednak ze względów programowych wykorzystano tu również inne stosowne pomieszczenia pałacowe w obu jego skrzydłach.

Swego rodzaju prologiem wystawy stała się monumentalna Biała Sala w południowym skrzydle pałacu, gdzie ukazano dzieła związane z początkami gloryfikacji Jana III i jego drogę do korony. Z tego też względu główną ścianę sali przeznaczono na ekspozycję wielkiego płótna Ferdynanda van Kessel *Bitwa pod Chocimiem*, dla podkreślenia, że to właśnie głośne zwycięstwo hetmana Jana Sobieskiego wyniosło go na tron polski i dało początek apologii przyszłego monarchy i jego sukcesów militarnych. Żałować przy tym należy, że mimo wielu starań i zabiegów ze strony organizatorów wystawy nie udało się pozyskać z Oleska tego, tak ważnego dla sensu całej ekspozycji dzieła, powstałego na osobiste zamówienie Jana III, i że w ostatniej chwili musiano je zastąpić mniej doskonałym, bo wykonanym z archiwalnego, podniszczonego nega-



1. Bitwa pod Chocimiem, Ferdynand van Kessel, 1674—1679

1. Bataille de Chocim, Ferdynand van Kessel, 1674—1679



2. Zdobywanie chorągwi wezyra pod Wiedniem, Romeyn de Hooghe, 1683

2. Prise du drapeau de visir pendant la bataille de Vienne, Romeyn de Hooghe, 1683



tywu, fotogramem. Temat wiktorii chocimskiej został również ukazany w graficznych planach obrazowych autorstwa Johanna Benseimera i Romeyna de Hooghe'a, w starodrukach oraz w medalach Jana Höhna młodszego z Gdańska i Jana Kittla z Wrocławia. Ważnymi akcentami ideowo-artystycznymi w tej części wystawy były także dwa malarskie portrety Sobieskiego ze zbiorów wilanowskich — Jana Sobieskiego, jeszcze jako hetmana i marszałka w.kor., oraz Jana III już po zwycięstwie chocimskim — jako polskiego monarchy. Z tej samej też racji zaprezentowano w Białej Sali dzieła sztuki, obiekty rzemiosła artystycznego i utwory literackie, związane z elekcją i koronacją Sobieskiego. Znalazła się tu, m.in. znana kompozycja graficzna Hooghe'a *Wjazd Jana III na koronację do Krakowa*, gdański obrus z XVII w. ze sceną koronacji Jana i Marii Kazimiery Sobieskich, dopełniony życzeniami dla pary królewskiej, rycina Ernsta Brauna ilustrująca fajerwerk gdań-

3. Gloryfikacja Jana III na tle bitwy pod Wiedniem, malarz nieokreślony XVII/XVIII w.

3. Glorification de Jan III Sobieski au fond de la bataille de Vienne, peintre inconnu, XVII/XVIII siècle



4. Awers medalu z okazji zwycięstwa pod Wiedniem, Jan Höhn mł., Gdańsk, 1683

4. Avers de la médaille à l'occasion de la victoire de Vienne, Jan Höhn le jeune, Gdańsk 1683

ski z okazji koronacji Jana III oraz okolicznościowe medale i druki o charakterze gloryfikacyjno-panegirycznym, ze znanym dziełem Stanisława Herakliusza Lubomirskiego *Muza polska na tryumfalny wjazd [...] Jana III [...] Znalazły się tu również wykonane techniką fotograficzną facsimile czterech obrazów z Palazzo Barberini w Rzymie, przypisywane Sebastiano Ciprianemu, a przedstawiające *Gloryfikację Sobieskiego na tle bitwy chocimskiej, Gloryfikację Jana III na tle wiktoria wiedeńskiej, Poselstwo Jana III u papieża Innocente-go XI i Jana III i Marię Kazimierę jako fundatorów kościołów w Warszawie*².*

Związana ściśle z Białą Salą Galeria Południowa pałacu, w której barokowy konny pomnik króla jako pogromcy Turków z towarzyszącymi mu w niszach posągami Herkulesa wyrażającymi królewską *virtus heroica* oraz malowidłem plafonowym ukazującym *Geniusza Sławy Jana III* — stanowi czytelną formę gloryfikacji króla-zwycięzcy, poświęcona została w całości temu właśnie tematowi. W licznych dziełach malarstwa, grafiki i medalierstwa, a także we wspaniałych starodrukach z XVII w., dokonany został czytelny pokaz utworów, służących chwale i sławie niezwykłego

niego Jana III, bohatera spod Żurawna, Wiednia i Parkanów, monarchy równego cesarzom, heroicznego obrońcy świata chrześcijańskiego. Na całość tej części ekspozycji złożyły się dzieła Pandolfa Reschiego, Romeyna de Hooghe, Noël-Roberta Cochin, Peetera Smitha, Paola Paganiego, Giuseppe Marii Mitellego, Joachima Wichmanna i wielu innych. Wśród licznych utworów graficznych specjalną uwagę zwracały osobno eksponowane siedemnastowieczne almanachy z przedstawieniami *Jana III pod Wiedniem* i *Alegorii zwycięstwa wiedeńskiego*. Szczególną wymowę posiadał odtworzony specjalnie z okazji wystawy model zaprojektowanego w XVII w. pomnika Jana III, którego autentyczne części, dłuta francuskiego rzeźbiarza Pierre Vaneau rozproszone są obecnie w kilku miastach Francji³.

Do zespołu obiektów związanych z wiktoria wiedeńską należały także sławiące Jana III medale, m.in. Jana Höhna, Regniera Arondeaux, Johanna Martena Schmelzingera, Johanna Reinhardta Engelhardta, Johanna Neidhardta, Johanna Kittla i Giovanniego Hamerani, oraz bartynotypie znanych medali z XVII w. Wśród drukowanych utworów historyczno-panegirycznych znalazły się dzieła pisarzy polskich i obcych, w tym: Michała Chreptowicza, Wojciecha Bartochowskiego, Wespazjana Kochowskiego, Wincentego Ustrzyckiego, Jodocusa Backera i Antonia Malegonelli. W końcowej części galerii, którą w ubiegłym stuleciu wydzielono na tzw. Lapidarium, przedstawiono akwarelową i graficzną ikonografię warszawskich fundacji Jana III i Marii Kazimierzy, wzniesionych w podziękowanie i dla uczczenia wiktoria wiedeńskiej, a także *Widok zamku w Olesku* — miejsca urodzenia polskiego monarchy.

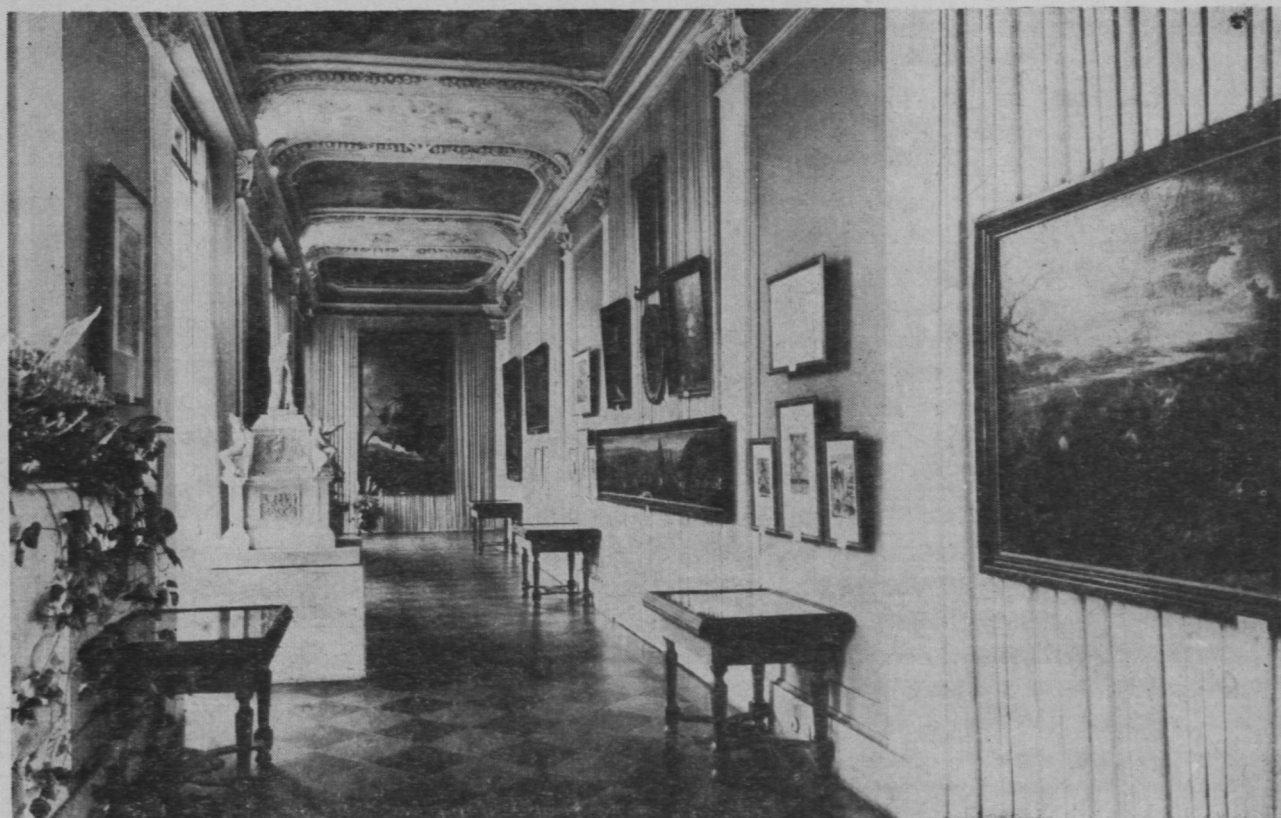
Pierwsze z pomieszczeń w reprezentacyjno-mieszkalnej części pałacu królewskiego — Biblioteka Króla, przy zachowaniu jej dotychczasowego charakteru gabinetu pracy Jana III, zostało dopełnione ekspozycją ilustrowanych starodruków, rysunków emblematycznych i medali, związanych z gloryfikacją króla. Wystawiono tu więc znane dzieła piśmiennictwa z XVII w., autorstwa Kazimierza Arteńskiego, Stanisława Bieżanowskiego, Macieja Kuczankowicza, Zbigniewa Morsztyna i Jakuba Ka-

zimierza Rubinkowskiego, głośne dzieło Jana Heveliusa *Firmamentum Sobiescianum* (...) oraz nie publikowany dotąd rękopis panegiryczno-hołdowniczy na cześć Jana III, z 24 emblematami osnutymi na tle motywu tarczy „Janina”, autorstwa Johanna Jacoba Rollosa⁴. Eksponowano tu również dwie siedemnastowieczne mapy: Turcji i Rzeczypospolitej Obojga Narodów, wykonaną przez Nicolas Sanson d'Abbeville.

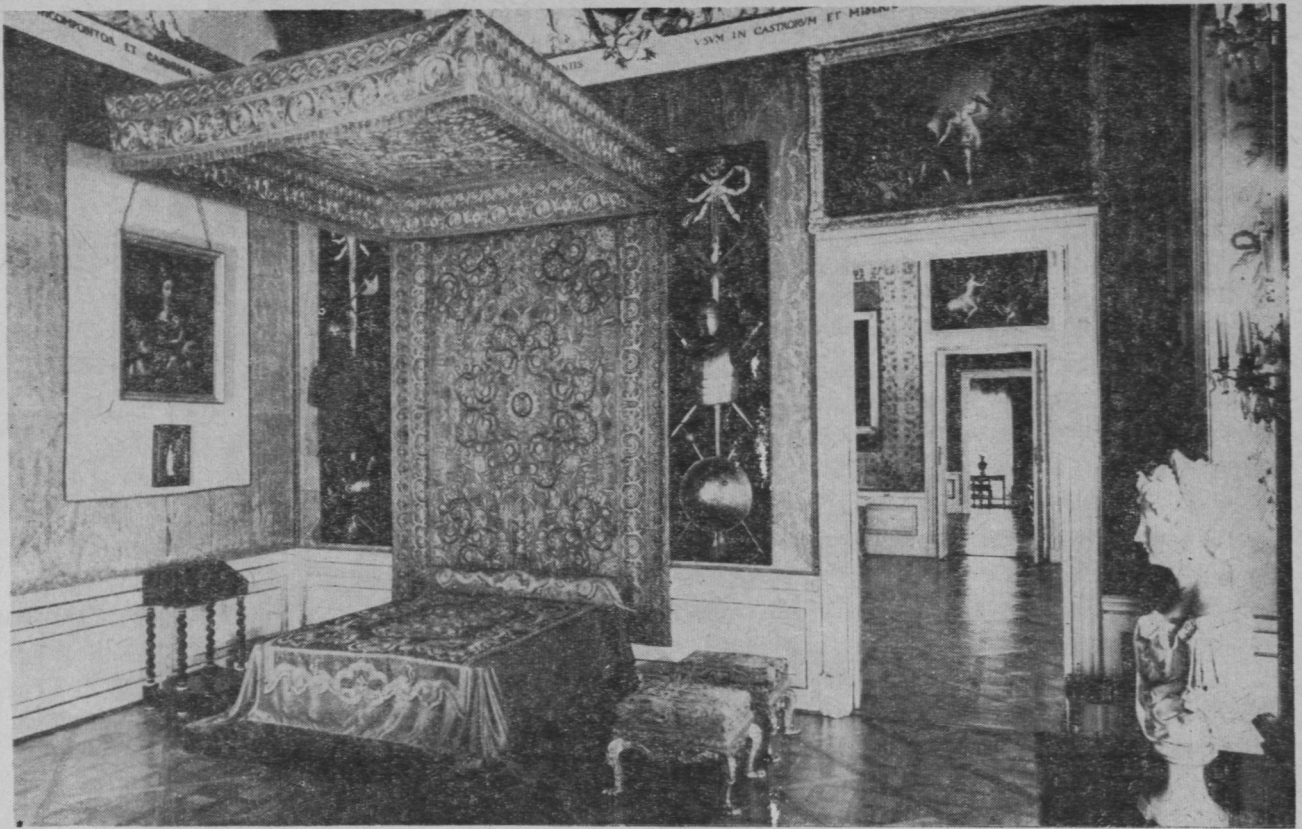
W sąsiadującej z Biblioteką Kaplicy Pałacowej, która w połowie dziewiętnastego stulecia otrzymała neorenesansową formę mini-panteonu, poświęconego ziemskiej chwale Jana III — króla i obrońcy chrześcijaństwa, zawieszono witraż z popiersiem Sobieskiego i przedstawiono zespół pierwotnych projektów tej kaplicy, przypominających niezrealizowaną do końca jej koncepcję ideowo-artystyczną, związaną z apoteozą króla-zwycięzcy.

Antykamera Króla, miejsce, w którym alegoryczna kompozycja plafonu mówi o Janie III,

jako o królu-koordynatorze wszelkich działań w państwie oraz jako monarsze, próbującym ująć mocno w swe ręce ster spraw państwowych, została wypełniona dziełami sławiącymi króla Jana i jego waleczne czyny od Chocimia pod Wiedniem. Jako pendant do wiszących tu, zgodnie z siedemnastowiecznymi przekazami, miedziorytów francuskich, ukazujących czyny wojenne Aleksandra Wielkiego — zawieszono sztychy i obrazy przedstawiające sukcesy militarne Jana III, jako nowego Aleksandra Macedońskiego. Eksponowano tu m.in. znaną rycinę Romeyn de Hooghe'a *Gloryfikacja Jana Sobieskiego na tle bitwy chocimskiej* oraz dwie kompozycje malarskie: *Bitwa pod Wiedniem* nieznanego autora z XVII w., z Janem III jako postacią centralną na polu bitewnym, i *Jan III pod Wiedniem* pędzla Adama Fransa van der Meulen. Osobne miejsce przypadło portretowi Marka Matczyńskiego dla przypomnienia, że król nie tylko cenił go jako wzór wiernego towarzysza broni, lecz także zawdzię-



5. Pałac w Wilanowie. Fragment wystawy w Galerii Południowej
5. Palais à Wilanów, fragment de l'exposition dans le Galerie du Sud



6. Pałac w Wilanowie. Pokój Sypialny Króla
6. Palais à Wilanów, Chambre à Coucher du Roi

czał mu pozyskanie Wilanowa, dozgonną przyjaźń i uratowanie życia w bitwie pod Parkanami.

Szczególne miejsce w programie wystawy zajmował Pokój Sypialny Króla z bogatym programem ideowo-artystycznym, zawartym tak w dekoracji, jak i w urządzeniu tego wnętrza. Sypialnia królewska, w której plafon z alegorią Lata głosi powrót na polską ziemię pod rządami Sobieskiego sprawiedliwości i odrodzonego rolnictwa, a bogata rama sztukatorsko-malarska sławi Jana III jako łagodnego, dobrego i pełnego cnót monarchę, zaś dekoracja glików okiennych wyraża myśl, że zmuśniętą drogę do korony torowała mu czystość moralna, siła, szlachetność i piękno jego czynów — przedstawiona została jako miejsce, w którym po trudach wojennych i państwowych spoczywał *vir magnanimus* — król-zwycięzca.

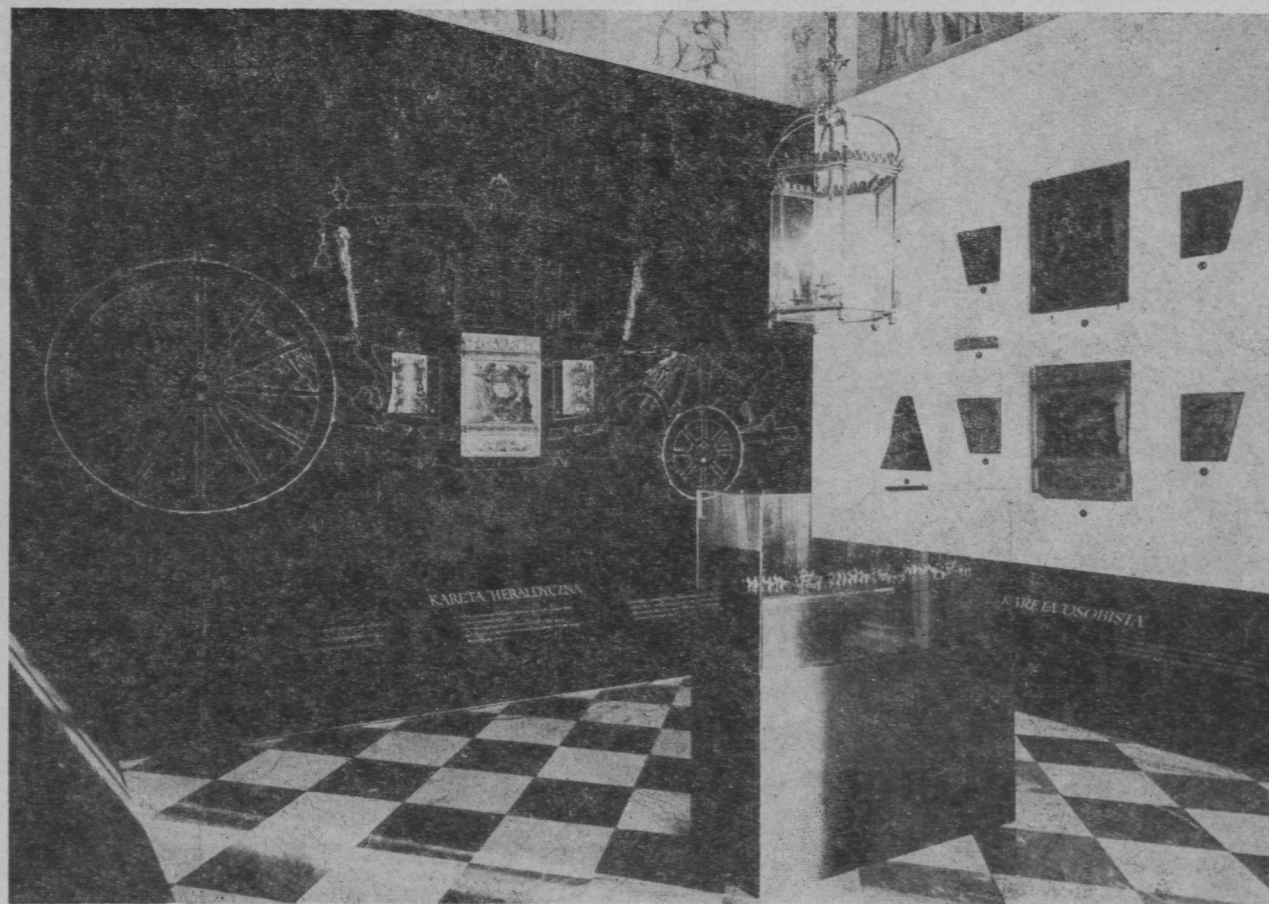
Stąd też po bokach paradnego łoża, jak w czasach króla Jana, zawieszono militaria polskie i wschodnie, aby podkreślić, że tu zwycię-

ski monarcha zażywał spokoju *inter trophaea victoriaeque insignis*⁵. Sam zaś *rex invictissimus* zaprezentowany został w swej sypialni znanym portretem w wieńcu laurowym na głowie, przypisywanym tradycyjnie Jerzemu Eleuterowi Siemiginowskiemu. Z gloryfikacją Jana III związana była wielokrotnie także gloryfikacja Marii Kazimiery i całego królewskiego rodu Sobieskich. Dlatego też dawny Gabinet Holenderski Króla, usytuowany między sypialniami Jana III i Marii Kazimiery, został poświęcony rodzinie polskiego władcy. Centralne miejsce wyznaczono całopostaciowemu wizerunkowi Jana III, pozostałe portretem bliższej i dalszej rodziny królewskiej. Malarskie i graficzne dzieła portretowe ukazywały Jana III z Jakubem i Marię Kazimiery z Teresą Kunegundą, królewiczów Aleksandra i Konstantego w antykizowanych zbrojach, a także w strojach rajtarskich konno. Pod wizerunkami króla i jego synów umieszczono kompozycje graficzne z herbem „Janina” oraz z nadanymi im orderami

św. Michała i św. Ducha, pochodzące z płyt miedziorytniczych dla wydawnictwa poświęconego kawalerom tych francuskich odznaczeń. W licznych rycinach artystów angielskich, francuskich, holenderskich i niemieckich ukazano tu również w różnych wersjach portretowych parę królewską, Teresę Kunegundę jako małżonkę kurfürsta bawarskiego i Marię Klementynę, córkę Jakuba Sobieskiego jako żonę Jakuba III Stuarta, tytułarną królową Anglii. W szczególny sposób wyróżniono *Portret rodziny Jana III*, będący graficzną reprodukcją dzieła Henri Gascara, szytowaną przez Benoit Fariata. Całość ekspozycji wizerunków rodu królewskiego Sobieskich uzupełniły medale, bite z okazji zaślubin dzieci królewskich oraz wnuczki — Marii Klementyny, okolicznościowe druki, ozdobione alegorycznymi i emblematycznymi rycinami, czy wreszcie gdań-

ski miedzioryt, przedstawiający fajerwerk z okazji ślubu Jakuba Sobieskiego z Jadwigą Neuburską.

Pokój Sypialny Królowej, będący odpowiednikiem Sypialni Króla, został potraktowany, jak za życia Jana III, jako miejsce gloryfikacji i odpoczynku współpatronki gmachu Rzeczypospolitej. Stąd też stały wystrój malarsko-sztukatorski tej komnaty sławiącej cnoty i zalety Marii Kazimiery oraz miłość, jaką zgodnie z wolą monarchy miała wzbudzać wśród poddanych, uzupełniono paradnym łóżem z baldachimem — oznaką królewskiej godności. Nie udało się natomiast autorom wystawy dopełnić urządzenia Pokoju Sypialnego Królowej malarskimi scenami rodzajowymi z przedstawieniem muzykujących par, jak to miało miejsce w czasach króla Jana, by zgodnie z emblematycznym widzeniem świata wyrazić zawar-



7. Pałac w Wilanowie. Fragment ekspozycji w Wielkiej Sieni
7. Palais à Wilanów, fragment de l'exposition dans le Grand Vestibule



8. Teza Urbana i Tadeusza Barberinich, rys. Agostino Scilla, ryt. Jean Blondeau i Arnold Westerhout, 1684

9. Apoteoza Jana III, mal. Jerzy Eleuter Siemiginowski, ryt. Charles de la Haye, ok. 1690

10. Kubek do wina z medalionem Jana III, Johann Godfryd Hool

8. Thèse d'Urban et Thadée Barberini, dessin d'Agostino Scilla, gravé par Jean Blondeau et Arnold Westerhout, 1684

9. Apothèose de Jan III, pein par Jerzy Eleuter Siemiginowski, gravé par Charles de la Haye, vers 1690

10. Gobelet au vin avec le médaille de Jan III, Johann Godfryd Hool

tą w nich ideę zgodności uczuć i harmonijnego współdziałania Marii Kazimiery z królewskim małżonkiem i współobywatelami.

Kontynuacji „familijnych spraw” królewskiego małżeństwa Sobieskich poświęcona była Antykamera Królowej, gdzie barokowa dekoracja sufitu, oprócz głoszenia dobrobytu i pomysłowości w kraju, zrodzonych z wspólnego gospodarowania i miłości pary królewskiej, zo-



stała pomyślana jako gloryfikacja waloru płodności Marii Kazimiery. W rozwinięciu tego wątku treściowego wewnątrz antykamery ozdobiono znanym portretem alegorycznym pędzla Jerzego Eleutera Siemiginowskiego, przedstawiającym królową z dziećmi, jako polską Macierz — uosobienie bogini Rei, oraz wizerunkami dzieci królewskich: Teresy Kunegundy, Jakuba, Aleksandra i Konstantego, a także zmarłego przedwcześnie Jasia. Zostały tu również wystawione „pamiątki rodzinne” Sobieskich: puchar ofiarowany Janowi III i Marii Kazimierze z okazji ich wizyty w Gdańsku w 1677 r., szklaneczka królewicza Jakuba ozdobiona jego herbem i monogramem, cztery butle puzdrowe Konstantego Sobieskiego z herbem „Janina” i monogramem królewicza, kufel oraz kubek do wina z medalami portretowymi Jana III itp.

W towarzyszącym Antykamerze Królowej tzw. Gabinetu *al fresco malowanym*, którego dekoracja malarska ze scenami apollińskimi wyraża m.in. piękno wyzwalające miłość, wyeksponowany został graficzny portret wnuczki królewskiej, Marii Klementyny, autorstwa Jacoba Freya, oraz jej męża, Jakuba Stuarta, pędzla Charles van Loo (?).

Umieszczona w samym centrum pałacu Wielka Sień, która pod koniec życia króla stanowiła ośrodek programu gloryfikacji Jana III w jego wilanowskiej rezydencji jako władcy i zwycięskiego wodza — stała się, jak przed wiekami miejscem jego chwały i sławy. Z bogactwem treści zawartych w wielowarstwowej symbolice faset i naroży zgrana została ekspozycja elementów dawnych karet królewskich⁶. Dekoracje malarskie i snycersko-pozłotnicze tzw. karety „osobistej”, karety „heraldycznej” i karety „triumfalnej” Jana III, przerobionych w XVIII w. na ambonę do kościoła w Radaczu, głosiły bowiem chwałę zwycięstwa oraz sławę i mądrość panowania Sobieskiego, ukazując tym samym, jak nawet obiekty o użytkowym w zasadzie charakterze były wykorzystywane przez dwór dla programu apologizacji polskiego monarchy.

Ostatnim ogniwem gloryfikacji, a nawet apoteozy Jana III w dobie jego panowania, był Gabinet poprzedzający Galerię Północną. Malarskie kompozycje nadwornego malarza kró-

lewskiego, Jana Reisnera, głosiły zarówno wielkość cnót Jana III, które wyniosły go na tron oraz przyniosły mu chwałę i sławę, jak też hojność i szczodroblivość królewskiego mecenasa sztuki. Malarskie dzieło nieznanego mistrza z ostatniej ćwierci XVII w. *Apoteoza Jana III*, sławiło natomiast bohaterskiego króla polskiego jako pogromcę Porty Ottomańskiej i współczesnego Atlasa, ratującego od upadku Matkę-Ziemie. W zespole dzieł związanych z gloryfikacją Sobieskiego znalazła się znana *Apoteoza Jana III na tle bitwy wiedeńskiej* pędzla Jerzego Eleutera Siemiginowskiego i jej graficzne powtórzenie z dokomponowanym przez artystę obramieniem, zaczerpniętym z bogatego repertuaru ikonografii triumfalno-wojennej. Dopelnieniem gloryfikacji króla, jako zwycięzcy spod Wiednia, była srebrna taca ze sceną triumfalnego wjazdu Jana III i Marii Kazimiery do Krakowa.

Pokazano tu także włoską *Apoteozę Jana III* jako obrońcy chrześcijaństwa, stanowiącą malarskie *bozzetto* dla wykonanej przez Agostina Scillę, Jacques Blondeau i Arnolda van Westerhout *Tezy Tadeusza i Urbana Barberinich* dedykowanej polskiemu monarsze. Obok *Tezy Barberinich* zaprezentowano opracowane graficznie dwie inne tezy: *Tezę Marcjana Wołłowicza* — dzieło Romeyn de Hooghe’a gloryfikujące Jana III jako pogromcę wroga, zbawcę Europy i dawcę pokoju, oraz *Tezę Andrzeja Kuropatnickiego*, sławiącą Sobieskiego jako wybawiciela ojczyzny. W obu tych tezach, obok gloryfikacji króla, wyrażono także nadzieję na objęcie w przyszłości tronu przez królewicza Jakuba i zapanowanie w Polsce dynastii Sobieskich.

Temat sukcesji tronu otworzyło w ekspozycji Galerii Północnej pałacu dzieło mistrza Antoniego z 1697 r. — *Jan III przekazujący synowi Jakubowi prawo do korony*, stanowiące alegorię niezrealizowanych planów dynastycznych Sobieskiego. Sama ekspozycja w tej galerii została poświęcona prezentacji w różnych dziedzinach twórczości artystycznej kultu i legendy króla-bohatera, trwającej w dobie Oświecenia. Obok portretów i kompozycji alegorycznych zostały tu ukazane rysunki Jana Chrystiana Kamsetzera z przedstawieniami odzieży wiedeńskiej, uchodzące za projekty ma-

lowideł do Sali Rycerskiej na Zamku Królewskim w Warszawie oraz szkic kompozycyjny obrazu dla tejże sali *Sobieski pod Wiedniem* Marcellego Bacciarellego i jego monumentalna realizacja. Wystawiono tu także dzieła rzeźbiarskie: popiersie Jana III w wieńcu laurowym na głowie, dłuta Giacomo Monaldiego i odtworzony na podstawie zachowanej dokumentacji fotograficzno-opisowej model niezrealizowanego w czasach stanisławowskich pomnika króla, bliskiego w swej koncepcji artystycznej dziełu Pierre Vaneau⁷. Znalazła się tu również malarska ikonografia pomnika Jana III na moście Łazienkowskim w Warszawie, pędzla Cypriana Dylczyńskiego. Wśród obiektów artystycznych z czasów Oświecenia nie zabrakło ponadto znanych projektów okolicznościowych dekoracji dla uczczenia stuletniej rocznicy odsieczy wiedeńskiej, opracowanych dla katedry wileńskiej przez Jana Chrzyciela Knackfussa, medali z okazji odsłonięcia pomnika Jana III w Łazienkach oraz odpowiednich utworów literackich i tekstów okolicznościowych przemówień Juliana Antonowicza, Tadeusza Mackiewicza i Jacka Przybylskiego, czy wreszcie tekstu kantaty Adama Naruszewicza.

Sąsiadujące z Galerią Północną sale karmazynowe, ukształtowane pod względem architektoniczno-dekoracyjnym w połowie ubiegłego stulecia, zostały poświęcone dziewiętnasto- i dwudziestowiecznej legendzie króla-zwycięcy. Podobnie, jak w innych częściach wystawy, materiał ekspozycyjny stanowiły tu głównie dzieła malarstwa, grafiki, rzeźby, rzemiosła artystycznego, medalierstwa i piśmiennictwa, wzbogacone obiektami o charakterze pamiątkarskim oraz dokumentacyjnym z obchodów dwusetnej i dwustupięćdziesiątej rocznicy wiktoria wiedeńskiej. Trzon tej części ekspozycji tworzyły obrazy znanych polskich malarzy historycznych, powstałe w większości z okazji dwusetnej rocznicy zwycięstwa pod Wiedniem. Pokazano tu więc szkic olejny Jana Matejki do monumentalnej kompozycji *Jan III pod Wiedniem* z Muzeum Watykańskiego wraz z kilkoma studiami rysunkowymi do tego dzieła. Umieszczono tu również olejny szkic Henryka Rodakowskiego z obrazu *Hrabia Wilczek błaga Jana III o pomoc dla Wiednia*, znajdującego się w zamku Montrésor we Francji. Wśród więk-



11. Projekt pomnika Jana III w Żółkwi, Jan Matejko
11. Project du monument de Jan III à Żółkiew, Jan Matejko

szych kompozycji malarskich znalazły się trzy znane dzieła: Józefa Brandta *Wyjazd z Wilanowa Jana III z Marysieńką*, Fabiana Sarneckiego *Wjazd Jana III do Wiednia* i *Sobieszcza* Wojciecha Gersona. Innym dziełem Gersona wystawionym w tej sali było *Pożegnanie Sobieskiego z rodziną przed wyprawą wiedeńską*. Osobną grupę obrazów poświęconych Janowi III i wydarzeniom związanym z jego wiktoria wiedeńską stanowiły akwarele Juliusza Kossaka oraz wcześniejsze od nich znacznie płótno Januarego Suchodolskiego *Spotkanie Jana III z cesarzem Leopoldem*.

Obok obrazów o tematyce historycznej i batalistycznej zaprezentowano na wystawie także wiele kompozycji portretowych króla, w tym m.in. Jana Matejki studium postaci Sobieskiego do pomnika w Żółkwi, Antoniego Oleszczyńskiego wizerunek Jana III w popiersiu, jak też różnego rodzaju graficzne przedstawienia portretowe Sobieskiego, oparte na znanych dziełach mistrzów z XVII i XVIII stulecia. Wśród utworów portretowych odrębne miejsce zajęły rzeźbiarskie popiersia Jana III, powtarzające tego typu wizerunki króla z epoki baroku i klasycyzmu. Dość licznie w tej części wystawy prezentowały się obiekty rzeźmiarskie artystycznego i plastyki. Szczególną uwagę zwracała srebrna płaskorzeźba autorstwa Barucha Dornheima *Posłowie austriaccy na audyencji u króla Jana III*, obronna tarcza dekoracyjna ze srebrzonej i złoczonej miedzi wykonana przez Bolesława Starzyńskiego oraz

parę sztuk ozdobnych olifantów z kości słoniowej. Odrębny dział ekspozycji tworzyły wyroby z majoliki nieborowskiej w postaci pater, talerzy, dzbanów i waz, pokrytych dekoracją związaną tematycznie z wiktoria wiedeńską lub osobą jej głównego bohatera, Jana III⁸.

W zamykającym wystawę pokazie pamiątek, dokumentów i publikacji z okazji ostatnich rocznic odsieczy zostały przedstawione okolicznościowe medale, plakiety, druki, wydawnictwa książkowe, czasopisma z rocznicowymi artykułami oraz zdjęcia fotograficzne przypominające jubileuszowe obchody w Warszawie, Krakowie i Wiedniu.

Cechą charakterystyczną wilanowskiej wystawy „Chwała i sława Jana III” było umiejętne wtopienie jej we wnętrza pałacowe tak, aby nie tylko nie uronić niczego z nastroju i klimatu historycznych komnat i galerii, lecz nawet spotęgować określone efekty wnętrzar-



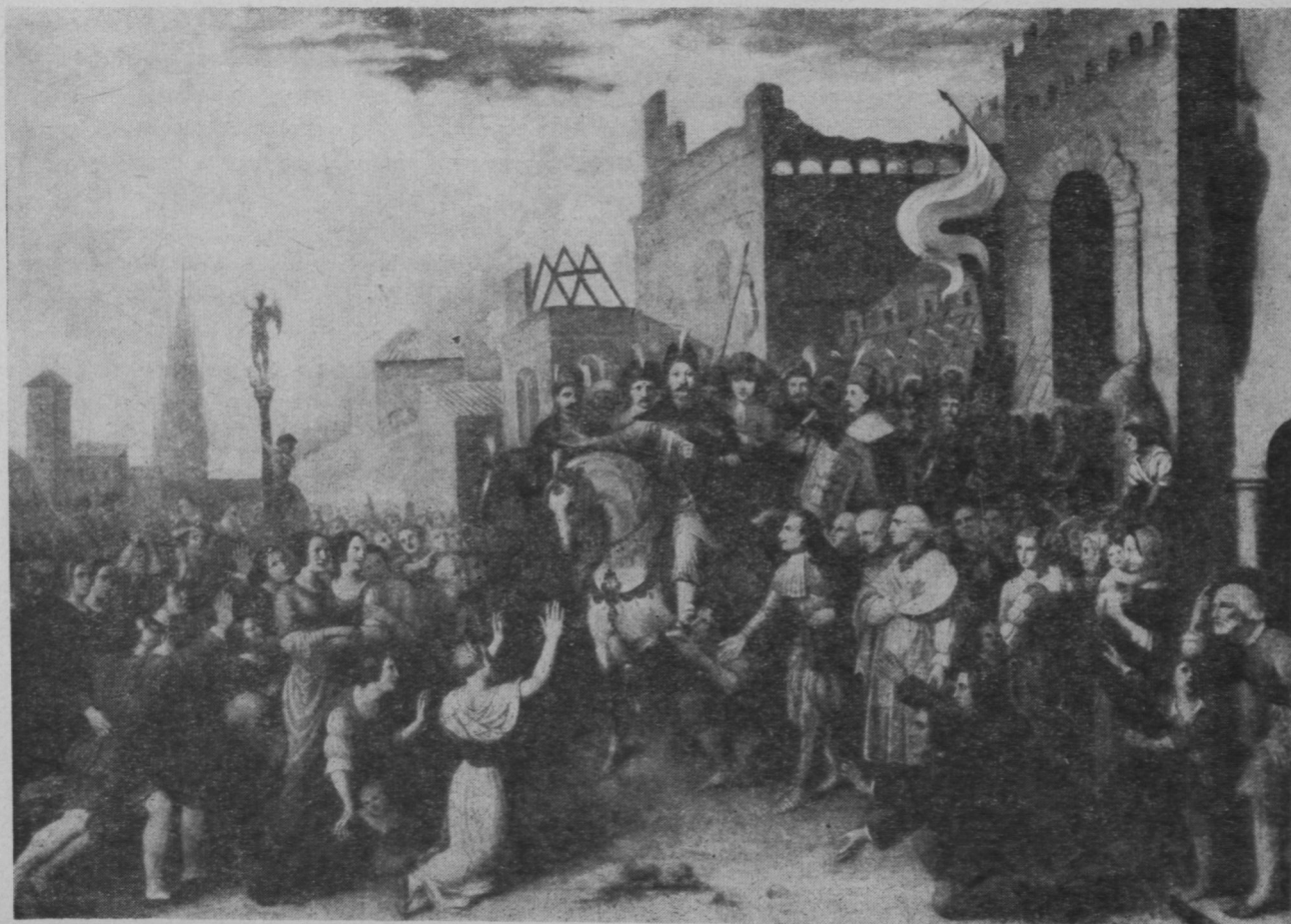
12. „Sobieskiada”, Wojciech Gerson, 1889

skie i ideowo-artystyczne. W najdoskonalszy sposób osiągnięto ten cel w ekspozycji Biblioteki Królewskiej, w Sypialniach Królewskich i Antykameryze Królowej, a także w urządzeniu obu galerii pałacowych i w dziewiętnastowiecznych salach dawnego muzeum wilanowskiego, gdzie dzieła z ubiegłego stulecia i sposób ich eksponowania współgrały jak najściślej z pierwotnym charakterem tych pomieszczeń. Troską organizatorów wystawy było także osiągnięcie optymalnej czytelności całości ekspozycji oraz jej poszczególnych części i wątków treściowych przy jednoczesnym utrzymaniu wysokich walorów estetycznych w sposobie ich prezentacji. Dla osiągnięcia tych celów zadbano o należyty stan konserwatorski poszczególnych obiektów, o właściwe opracowanie, staranne wykonanie i jak najdoskonalsze „zagospodarowanie” stylowych gablot, a także o prawi-

idłową oprawę zarówno dzieł malarstwa, jak i grafiki. Wszelkie pomieszczenia o dziewiętnastowiecznym wystroju kłócącym się z charakterem, formą i treścią jubileuszowej ekspozycji, starano się „wyciszyć” przez zastosowanie w nich odpowiednich „zabiegów scenograficznych”, jak np. w tzw. Gabinetcie Etruskim, któremu nadano charakter wnętrza namiotu tureckiego z czasów Odsieczy Wiedeńskiej.

Twórcą oprawy plastycznej wystawy był Krzysztof Burnatowicz, ekspozycji karet — Wrzesław Żurawski, a rozwiązań plastycznych w Sypialni Królowej i Gabinetcie Etruskim, wymagających operowania tkaninami dekoracyjnymi — Maria Żukowska.

Autorami wystawy zrealizowanej według koncepcji kuratora Muzeum w Wilanowie było grono pracowników naukowych tej placówki z Działu Sztuki pod kierunkiem Ireny Voisé



13. Wjazd Jana III do Wiednia, Fabian Sarnecki, 1859
13. Entrée de Jan III à Vienne, Fabian Sarnecki, 1859



14. Projekt medalu z okazji wystawy „Chwała i sława Jana III w sztuce i literaturze”, Grzegorz Kowalski
 14. Project de la médaille à l'occasion de l'exposition „Gloires et célébrités de Jan III dans l'art et littérature”, Grzegorz Kowalski
 (Fot. B. Seredyńska 1—3, 5—14; T. Szymańska 4)

i z Ośrodka Dokumentacji Naukowej pod kierunkiem Jadwigi Mielezko⁹. Ten sam zespół pracowników przygotował obszerny, naukowo opracowany katalog wystawy. W odróżnieniu od większości katalogów muzealnych, stosujących formę opisów inwentaryzacyjnych poszczególnych pozycji, w katalogu wystawy wilanowskiej, ze względu na jej temat i szczególnie rodzaj ekspozycji, zastosowano metodę interpretacyjną. Redakcja katalogu spoczywała w rękach Wojciecha Fijałkowskiego i Jadwigi Mielezko, zaś opracowanie graficzne powierzono Janowi Heydrichowi.

Prace konserwatorskie w Wilanowie wykonał zespół konserwatorów pod kierunkiem

Przypisy

¹ Ekspozyty na wystawę w Pałacu Wilanowskim użyczyła większość naszych Muzeów Narodowych, dziesięć muzeów okręgowych, Państwowe Zbiory Sztuki na Wawelu i Zamek Królewski w Warszawie, Muzeum Wojska Polskiego w Warszawie, Muzeum Historyczne w Krakowie, muzea zamkowe w Łańcucie, Pszczynie, Malborku i Łęczycy. Ponadto cenne materiały graficzne, rękopisy, starodruki i rysunki udostępnione zostały dla celów ekspozycyjnych przez Bibliotekę Narodową i Bibliotekę Uniwersytecką w Warszawie, Biblioteki PAN w Gdańsku i Kórniku,

Marii Chełkowskiej, zaś prace techniczne zespoły specjalistów kierowane przez Aleksandra Musiała, Mariana Spsychalskiego i Wiesława Anuszewskiego. Z okazji urzędzenia wystawy w jubileuszowym roku 300-lecia odsieczy wiedeńskiej wybity został w Mennicy Państwowej w Warszawie medal projektowany przez Grzegorza Kowalskiego.

Uroczyste otwarcie wystawy nastąpiło w dniu 2 września 1983 r.

Inaugurację wystawy uświetniła kantata na cześć Jana III Macieja Kamińskiego do słów Adama Naruszewicza w wykonaniu Warszawskiej Opery Kameralnej pod kierunkiem Stefana Sutkowskiego¹⁰.

Archiwum Główne Akt Dawnych i Archiwum Akt Nowych w Warszawie.

² Uzyskanie odpowiednich materiałów dla wykonania tych faksymilowych dzieł organizatorzy wystawy zawdzięczają pomocy prof. prof. Bronisława Bilińskiego i Italo Faldi z Rzymu.

³ Model w skali 1:5 wykonany został w oparciu o rysunkowe rekonstrukcje Bolesława Starzyńskiego i Mariusa Vachon z lat 1880—1882 oraz o dokumentację fotograficzną zachowanych figur i płaskorzeźb.

⁴ Za wskazanie tego rękopisu w Bibliotece Kórnickiej PAN organizatorzy winni są wdzięczność jego odkrywczy prof. dr. Michałowi Komarzyńskiemu.

⁵ Militaria te skomponowane w odpowiednie panoplia, na podstawie znanych wzorów barokowych z terenu Polski i Francji pozostaną w Wilanowie w formie depozytu użyczonego uprzejmie przez Dyrekcję Muzeum Wojska Polskiego w Warszawie.

⁶ Początkowym zamierzeniem kierownictwa Muzeum w Wilanowie było pokazanie zrekonstruowanych w całości karoc na podstawie szczegółowych studiów analogicznych pojazdów w zbiorach zagranicznych, dokonanych przez p. Wrzesława Żurawskiego. Wobec jednak kontrowersyjnego stanowiska w tej sprawie jakie powstało między Komisją Konserwatorską Muzeum Narodowego w Warszawie a Dyrekcją Muzeum Pomorza Zachodniego w Słupsku, któremu Muzeum Narodowe przekazało w depozyt części tych karoc jako tzw. Ambonę z Radacza, organizatorzy wystawy zmuszeni zostali do zaprezentowania ich „metodą archeologiczną”.

⁷ Oryginalny model z XVIII w. eksponowany przed pięćdziesięciu laty na jubileuszowej wystawie w gmachu Muzeum Wojska Polskiego w Warszawie został zniszczony w czasie ostatniej wojny.

⁸ Ekspozycję majoliki nieborowskiej z ubiegłego stulecia uzupełniono obiektami współczesnej produkcji pochodzącej z reaktywowanej po wielu latach manufaktury w Nieborowie. Szereg obiektów przygotowanych specjalnie na okazję 300-lecia Odsieczy Wiedeńskiej otrzymało dekoracje z okolicznościowymi motywami w wykonaniu p. Teresy Szałowskiej.

⁹ Zespół ten tworzyli: Włodzimierz Bałdowski, Anna Kwiatkowska, Teresa Pocheć-Perkowska, Barbara Szelegajd i Maria Żukowska, oraz Zbigniew Maj i Anna Wyderko, zaś w zakresie dokumentacji fotograficznej Bożena Seredyńska.

¹⁰ Utwór zwany *Kantatą na dzień inauguracji statui Króla Jana III w dniu 12 września 1788 roku*, przygotował Zespół Solistów i Zespół Instrumentalny W.O.K. pod dyrekcją Józefa Boka.

Wojciech Fijałkowski

L'exposition „Gloires et célébrités de Jan III Sobieski” dans le Palais Royal à Wilanów

A l'occasion du jubilé de 300-ème anniversaire du Secours de Vienne, la grande exposition intitulée: „Gloire et célébrités de Jan III dans l'art et dans la littérature du XVII—XIX-ème siècle” fut organisée dans le Palais Royal à Wilanów. Le titre de l'exposition fut dicté par le caractère spécifique de la résidence de Wilanów, qui constitue elle-même le monument, le plus magnifique de la gloire du roi, et est aussi le lieu consacré par la tradition de son culte. Vue la richesse extraordinaire du contenu renfermé dans l'architecture et la décoration de la résidence de Jan III, le programme de l'exposition jubilaire était arrangé en deux directions. Premièrement, on enrichissa et souligna des motifs du contenu existant depuis XVII-ème siècle dans ce palais. La deuxième direction basa sur le rappel de la légende et du culte de vainqueur de la bataille de Vienne qui durent de la mort du roi jusqu' à présent. L'exposition fut organisée dans les vieilles chambres du couple royal et dans les galeries du palais, ainsi que dans les anciennes salles de la réception du XVIII et XIX-ème siècle. Grâce à l'accumulation des

nombreuses oeuvres de la peinture et de la sculpture, des graphies, des médailles et des objets de l'artisanat artistique, ainsi que des vieux imprimés et des publications du XIX et XX-ème siècle, on présenta un vaste panorama de la glorification du monarque polonais. A côté de l'apothéose de Jan III Sobieski comme roi, commandant en chef et vainqueur, ainsi que mécène et protecteur de l'art, on présenta des oeuvres qui glorifiaient la famille royal de Sobieski et propagaient des plans dynastiques du roi héroïque. Des souvenirs, des photographies et des documents de la célébration de 200-ème et 250-ème anniversaire de la victoire de Vienne fermèrent cette exposition. Elle fut organisée à base des collections privées et elles du Musée National à Varsovie, complétées par des oeuvres prêtées par des musées polonais, des bibliothèques, des archives et des personnes privées. Le vaste catalogue scientifique avec des reproductions des objets les plus importants accompagna l'exposition organisée dans le Palais de Wilanów. A l'occasion de cette exposition on frappa une médaille de circonstance.