

# Dzikowski, Józef

---

## Zamek Sielecki : Muzeum Szkła Współczesnego w Sosnowcu

---

Muzealnictwo 28 29, 51-60

---

1984

Artykuł został zdigitalizowany i opracowany do udostępnienia w internecie przez **Muzeum Historii Polski** w ramach prac podejmowanych na rzecz zapewnienia otwartego, powszechnego i trwałego dostępu do polskiego dorobku naukowego i kulturalnego. Artykuł jest umieszczony w kolekcji cyfrowej [bazhum.muzhp.pl](http://bazhum.muzhp.pl), gromadzącej zawartość polskich czasopism humanistycznych i społecznych.

Tekst jest udostępniony do wykorzystania w ramach dozwolonego użytku.

## Zamek Sielecki— Muzeum Szkła Współczesnego w Sosnowcu

### I. Historia Zamku

Pierwsze wzmianki historyczne o wsi Sielec stanowiącej dziś dzielnicę miasta Sosnowca pochodzą z roku 1361 kiedy to Abracham z Goszyc z synem Markiem zamieniają wsie dziedziczne *Sedlecz et Climontow in terra Cracoviensi* na Witanowice wieś dziedziczną Ottona z Pilicy. W 1363 r. król Kazimierz przenosi tę wieś z prawa polskiego na niemieckie, magdeburskie.

W 1378 r. Otto z Pilicy sprzedaje Sielec i Klimontów wraz z patronatem kościoła w Mysłowicach za 700 grzywien groszy praskich Szafranowi z Pieskowej Skaly.

Widocznie poprzednie nadanie prawa niemieckiego przez Kazimierza Wielkiego nie weszło w życie, gdyż w 1379 r. królowa Elżbieta przenosi na prośbę Szafranca, Sielec i Klimontów z prawa polskiego na niemieckie. W połowie XV w. Sielec w parafii Mysłowice jest własnością Jarockiego, ma 15 łanów kmiecych dających dziesięcinę plebanowi w Mysłowicach, który też posiadał tu swoją rolę i oba brzegi Przemszy na całym obszarze wsi. W 1581 r. Walenty Minor płaci tu od 5 łanów kmiecych, 5 zagród bez roli, 1 komory z bydłem, 2 komór bez bydła, 2 piekarzy i 1/2 łułu roli.

Na mokradłach lewego brzegu Czarnej Przemszy na terenie Sielca w 1620 r. wybudowany został zamek wzniesiony przez Sebastiana Minora z Przybysławic dziedzica Obichowa i Sielca pieczętującego się herbem „Półkozic”. Świadczy o tym tablica marmurowa znajdująca się w dawnej kaplicy zamkowej.

Z przekazów historycznych wynika, że Sebastian Minor walczył i wślawił się męstwem w bitwie pod Byczyną w pow. kluczborskim, stoczonej 24 stycznia 1588 r. przeciwko arcy-

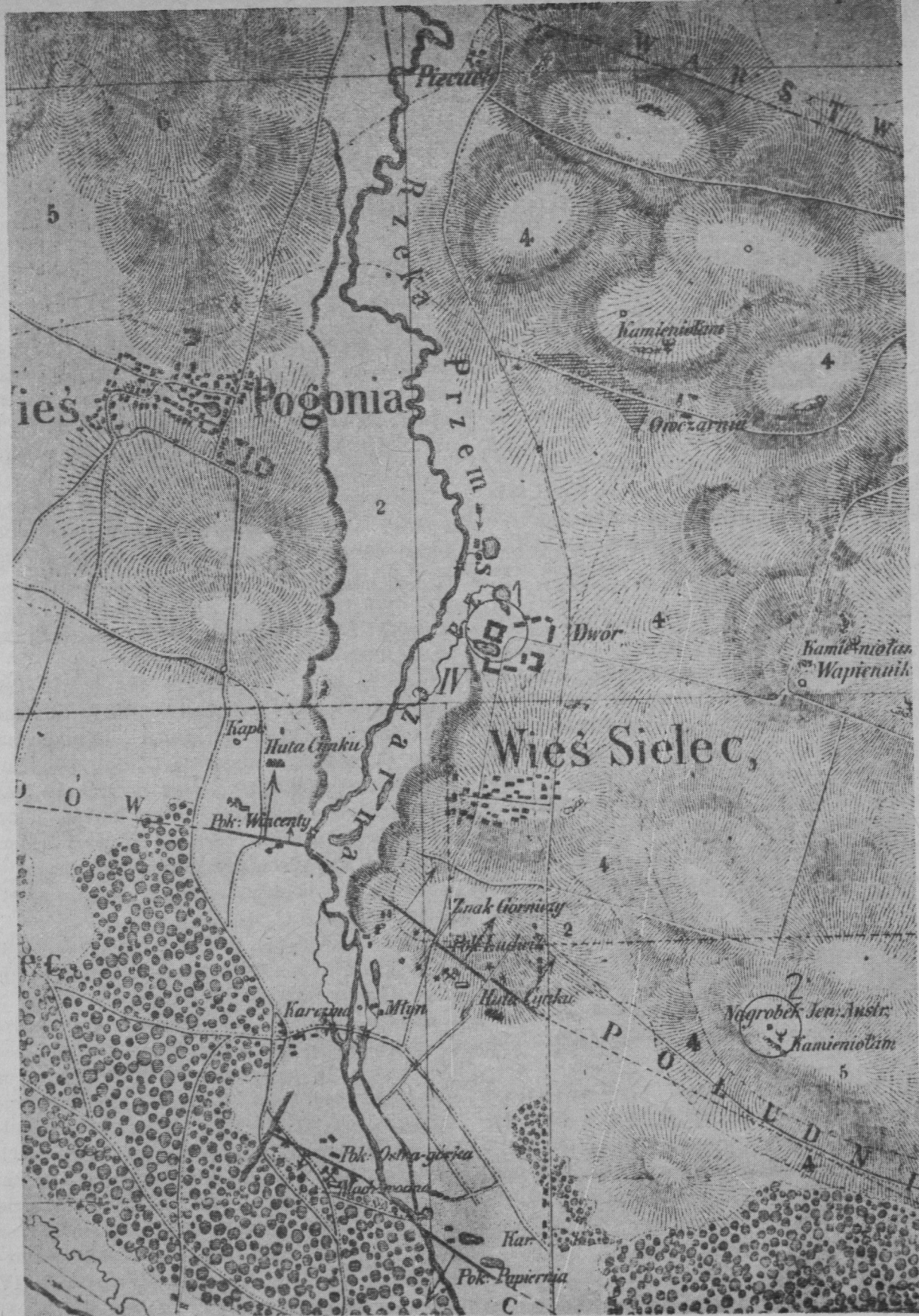
księciu Maksymilianowi Habsburgowi pretendentowi do korony polskiej. Wojskami polskimi dowodził wówczas Jan Zamoyski. Wojska Maksymiliana w bitwie tej poniosły klęskę, w wyniku której Maksymilian rzekł się pretenzji do korony polskiej.

Sebastian Minor ponoć był mężem nadzwyczajnej siły i wcześniej już wślawił się bohaterstwem i odwagą w wyprawie na Węgry. Syn Sebastiana Ludwik poległ w potyczce z Tatarami pod Bóbrką. Geneza rodu Minorów wywodzi się od słynnej rycerskiej znanej już w średniowieczu rodziny Ligęzów.

Według podań w rodzinie tej urodziło się dwóch chłopców bliźniaków, którym nadano jedno imię Jan. Dla rozróżnienia jednemu nadano przydomek „major” (starszy) drugiemu zaś „minor” (młodszy). Odtąd przydomek „minor” w potomstwie pozostał na zawsze i stał się nazwiskiem linii rodowej. Pierwszy Ligęza Minor był wojewodą Łęczyckim, synowie zaś — jeden kasztelanem Sanockim, a drugi starostą Niepołomskim.

Syn ostatniego Jan był starostą Pilźnieńskim, który z dwóch małżeństw miał osiemnastu synów. Ośmiu jego synów poległo w bitwie z wojskami mołdawskimi stoczonej pod wodzą J. Tarnowskiego 22 sierpnia 1531 r. pod Obertynem. W rodzie tym zasłynął również w rzemiośle rycerskim Aleksander, sławiąc imię Polski na Węgrzech, oraz Tobiasz Minor pułkownik królewski, odznaczając się w walkach pod Oryniem, w zwycięskiej bitwie z tatarami pod Uściem i bitwie pod Ostropolem, gdzie walczył razem z synem Aleksandrem. Przez 30 lat sławił swe imię sarmacką odwagą w służbie królewskiej Zygmunta III i Władysława IV Wazy, zmarł ok. 1653 r.

Herb „Półkozic” był herbem dość pospolitym w Polsce szlacheckiej. Według herbarza



1. Wieś Sielec na mapie Jana Hempla z 1856 r.

1. Village de Sielec sur la carte de Jan Hempel de 1856

ks. Niesieckiego z 1743 r. przypisany był 47 liniom rodowym. Początek tego herbu sięga wg podań 1022 r., kiedy to rycerz polski imieniem Stawisz bronił oblężonego zamku Eczech i wobec wroga użył następującego podstępu. Nieprzyjaciel liczył na to, że dzielnie broniącą się załogę zamku zmusi głodem do poddania się. Stawisz kazał zabić ostatnią kozę i osła. Krwią tych zwierząt kazał wymazać skóry wołowe, po czym głowy tych zwierząt i skóry po murach porozwieszać jako znak dostatku. Nieprzyjaciel wtenczas ustąpił spod murów będąc przekonany, że zamku prędko nie jest w stanie zdobyć. Za ten czyn Stawisz otrzymał głowy tych dwóch zwierząt jako znak herbowy. Głowa osła szara w czerwonym polu, a na hełmie półkoza zwrócona w prawo.

Do końca XVII w. brak jest jakichkolwiek informacji na temat zamku Sieleckiego, jego mieszkańców i właścicieli. Jedyne znany dokument datowany 28 07 1637 r. wymienia Heronima Minora z Sielca, prawdopodobnie syna Sebastiana i świadczy o tym, że zaprzyjaźniony był z Jadwigą i Albertem Miroszewskimi, Krzysztofem Gosławskim starostą Będzińskim, braćmi Lipskimi i Andrzejem Morskim z Mor-

Za panowania Króla Augusta II w 1706 r. dobra Sielca i okolicznego Modrzejowa znajdowały się w rękach pułkownika artylerii Franciszka z Garbów Modrzewskiego.

W czasach panowania ostatniego króla Polski Stanisława Augusta tereny Sielca i zamek stanowiły własność pułkownika Michała Żulińskiego, a następnie szambelana dworu królewskiego Jordana Stojewskiego.

W 1802 r. Stojewski sprzedaje Sielec pruskiemu generałowi kawalerii Schimmelpfenigowi von der Oye. O nowym nabywcy, pierwszym pruskim posiadaczem tych ziem krążyły legendy, że za jakieś przewinienia miał opuścić rodzinne strony i osiedlić się na krańcach państwa. W obcym kraju nie czuł się dobrze, często wyjeżdżał na wzgórze, które otrzymało od niego nazwę Jeneralskiej Góry i spoglądał tęsknie na zachód. Na tym wzgórzu kazał się pochować wraz z koniem i bronią. Tam pochowany został także jego wnuk. Grób ten jest zaznaczony na mapach Hempla z 1859 r. Wdowa po generale w 1814 r. sprzedała męzowską

posiadłość, również Niemcowi, hr. Ludwikowi Anhalt Koethenowi członkowi królewsko-bawarskiego bractwa św. Huberta, właścicielowi Pszczyzny, współwłaścicielowi Pogoni i Góry Siewierskiej, Modrzejowa i odtąd dóbr Sieleckich.

W roku 1824 Zamek Sielecki uległ zniszczeniu na skutek wielkiego pożaru. Odbudowany został w 1832 r. i w tej formie architektonicznej przetrwał do naszych czasów. Odbudowę zamku kierował Józef Heintzl.

Kolejnym właścicielem Sielca był książę von Plessa po nim hrabina Stolberg-Wernigerode, która w roku 1856 dobra sieleckie sprzedała hrabiemu Andrzejowi Renardowi ze Strzelców Wielkich na Śląsku Opolskim. Był on właścicielem rozległych posiadłości ziemskich oraz licznych kopalni i hut. Sielec zakupił on dla syna swego Jana Renarda, który piastował stanowisko sekretarza poselstwa królewsko-pruskiego we Wiedniu. Hrabia Jan Renard rzadko przebywał w swej posiadłości. Zmarł w 1874 r. w Wiedniu i tam został pochowany.

Dom Renardów przybył do Polski z Francji, z którego Jan podstoli Murski, starosta Tyszowiecki, a potem feldmarszałek wojsk saskich otrzymał herb „Renardów” uchwałą sejmu Grodzieńskiego w 1726 r. Herb ów przedstawiał w niebieskim polu lisa koloru żółtego biegnącego w prawą stronę. Na hełmie nad koroną umieszczone miał skrzydło orła koloru białego.

Po śmierci Jana Renarda dobra sieleckie odziedziczyli jego spadkobiercy: wdowa Wilhelmina, która po paru latach poślubiła hrabiego zu Solm-Roesa, córka Joanna Maria, siostrzenica hr. Mortimer von Tschirskky-Renard i siostrzenica hrabina Eufemia von Eulenburg Prassen.

Początki górnictwa na terenie Sielca datują się od 1840 r. Po nabyciu Sielca przez hr. Renarda, w 1858 r. powstała kopalnia „Fanny” pracująca początkowo systemem odkrywkowym. Później wybudowano na jej miejscu kopalnię szybową „Renard”. W roku 1884 w celu eksploatacji kopalni węgla w majątku Sielec i Modrzejów zawiązała się Spółka Górnictwo-Przemysłowa, Gwarectwo im. „Hr. Renard”. Spółka ta w roku 1902 weszła w ręce kapitału francuskiego Grupy Towarzystw Przemysłowych „Huta Bankowa” skupiając oprócz ko-

palni zakłady metalowe. Kapitał Spółki Renarda w 1939 r. wynosił 25 000 000 zł.

Głównym ośrodkiem wydobywania węgla była kopalnia „Hr. Renard” w Sosnowcu (obecnie kopalnia „Sosnowiec”). Posiadała ona w owym czasie najnowocześniejsze urządzenia eksploatacyjne. Oprócz kopalni Gwarectwo „Hr. Renard” posiadało w Sosnowcu elektrownię o sile 8000 kW, browar parowy produkujący około 15000 hl piwa oraz gospodarstwo mleczne i rolne. Dla swych urzędników i robotników Gwarectwo wybudowało rozległe kolonie mieszkalne. W 1939 r. kopalnia „Hr. Renard” wydobywała 941 177 ton węgla i zatrudniała przeciętnie 1980 robotników.

Gwarectwo „Hr. Renard” przetrwało do wyzwolenia i upaństwowienia przemysłu. W 1945 r. zamek stał się obiektem administracji kopalni „Sosnowiec”, a przez jakiś czas mieściło się w nim Muzeum Górnictwa.

Staraniem Zjednoczonych Hut Szkła Gospodarczego i Technicznego „Vitropol” przy poparciu władz wojewódzkich i miasta Sosnowca dyrekcja kopalni „Sosnowiec” przekazała „Vitropolowi” w dniu 24 X 1977 r. Zamek Sielecki. Obiekt poddano generalnej rekonstrukcji z przeznaczeniem na Centralną Wzorcownię Szkła Polskiego.

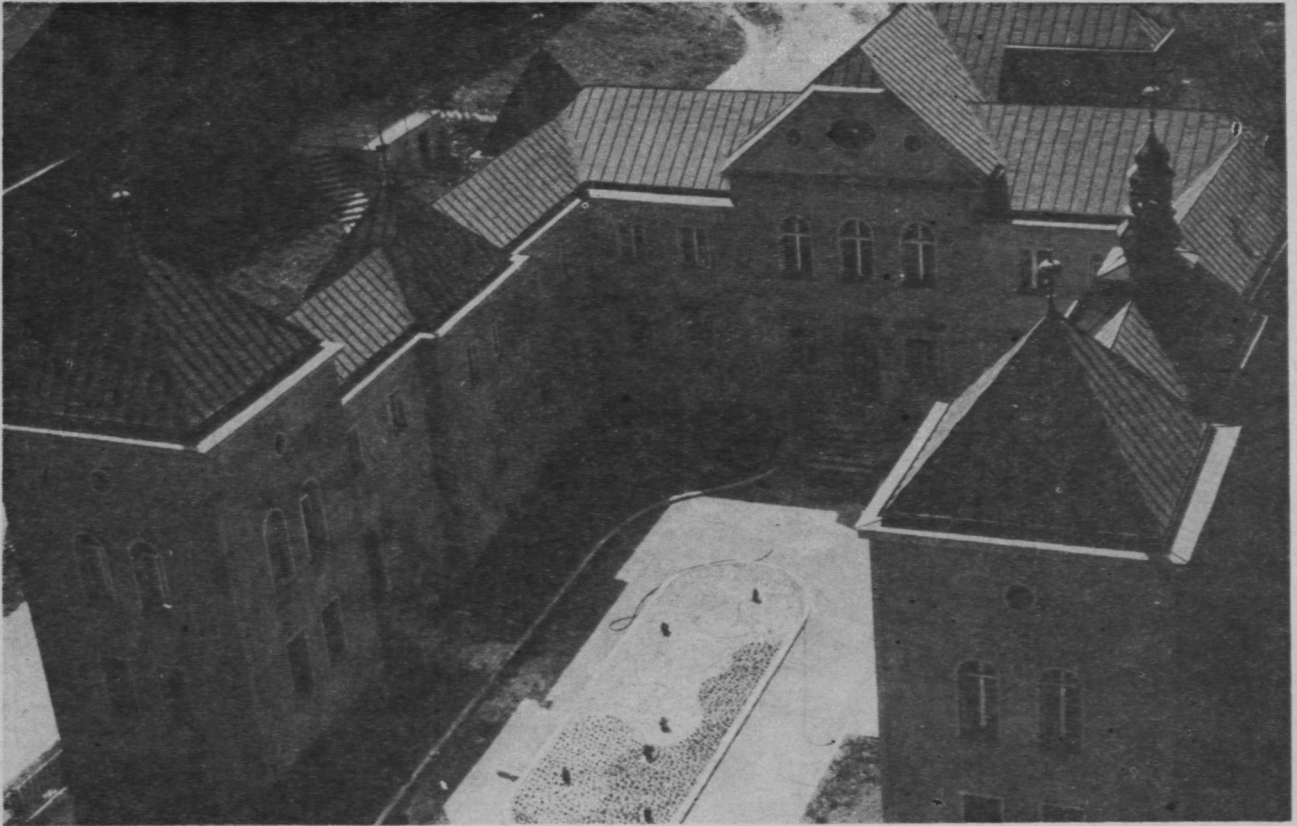
Wymieniono w nim całą drewnianą konstrukcję dachową na metalową, która pokryta została blachą miedzianą. Zrekonstruowano całkowicie wieżyczkę nad dawną kaplicą zamkową. Dokonano wymiany okien, drzwi wraz z ościeżnicami wymieniono na dębowe. Odrestaurowano piwnice, całkowicie wymieniono tynki zewnętrzne. Kraty okienne wykonane zostały wg zachowanego, w jednym z okien XIX-wiecznych, wzoru. Zamek zbudowany był pierwotnie na planie czworoboku, obecnie posiada trzy skrzydła. Skrzydło wschodnie z bramą wjazdową na dziedziniec Zamku zostało rozebrane prawdopodobnie w czasie odbudowy obiektu po pożarze w 1824 r. Zamek posiada 6 wieżyczek, które obniżone zostały w XIX w. W jednej z nich znajdowała się kaplica, która została zlikwidowana w 1927 r., a przerobiona na biura w roku 1931. W pomieszczeniu dawnej kaplicy znajduje się tablica marmurowa z roku 1620 z tekstem łacińskim mówiącym o budowniczym zamku Sebastianie Minorze.

Kaplica musiała posiadać kiedyś bogaty wystrój. Przemawia za tym dokument znajdujący się w Parafii Niepokalanego Poczęcia NMP w Sosnowcu, do której to Gwarectwo „Hr. Renard” w 1927 r. zwraca się z prośbą o przejęcie z nieczynnej od dawna kaplicy zamkowej ołtarza, starych obrazów i chorągwi. W parafii znajduje się do dziś stary, bardzo zniszczony ołtarzyk z malowanym na desce wizerunkiem Matki Boskiej z Dzieciątkiem. Nie odnaleziono natomiast śladów innych przedmiotów pochodzących z kaplicy zamkowej wymienionych w piśmie. Podkreślić należy, że ostatni właściciele zamku byli protestantami, stąd sądzić należy, że kaplica w zamku musiała być nieczynna wiele dziesiątek lat do chwili jej likwidacji.

Na piętrze w środkowej wieżycze skrzydła południowego znajdują się liczne fragmenty polichromii z XVII w. noszące wyraźne cechy renesansu. W wielu pomieszczeniach parteru, klatkach schodowych i piwnicy zachowały się dawne sklepienia kolebkowe, krzyżowe oraz kolebkowe z lunetami.

Piękne pomieszczenia piwniczne znajdujące się pod całym zamkiem z odsłoniętymi ścianami z kamienia i cegły renesansowej wykorzystano obecnie na sale konferencyjne, kawiarnię o stylowym wystroju i magazyny. Dwa pomieszczenia piwniczne pod narożnymi wieżyczkami wschodnimi zamku są zasypane gruzem od niepamiętnych czasów i dotąd nie odkopane. W czasie prac remontowo-budowlanych na terenie dziedzińca zamkowego również natrafiono na pomieszczenie piwniczne. Najprawdopodobniej było to pomieszczenie wspomniane w *Pamiętniku Nauk i Umiejętności* jako więzienie w ziemi. Znaleziono także fundamenty rozebranego skrzydła wschodniego, w którym mieściła się kiedyś brama wjazdowa, potwierdzając tym fakt, że zamek zbudowany był na planie czworoboku.

*Pamiętnik Nauk i Umiejętności* z roku 1835 tak oto opisuje Zamek w Sielcu: *Od niepamiętnych czasów stał tu Zamek, jest on w kształcie kwadratu na bagnach i niedostępnych topielach zbudowany. Dzikie zarośla, a w szczególności drzewa wiązowe nadzwyczajnej wielkości otaczają go wokół. Musiał być niegdyś warowny, bo głębokie fosy wodą napelnione i most łyżwowy nie w innym celu mogły być*



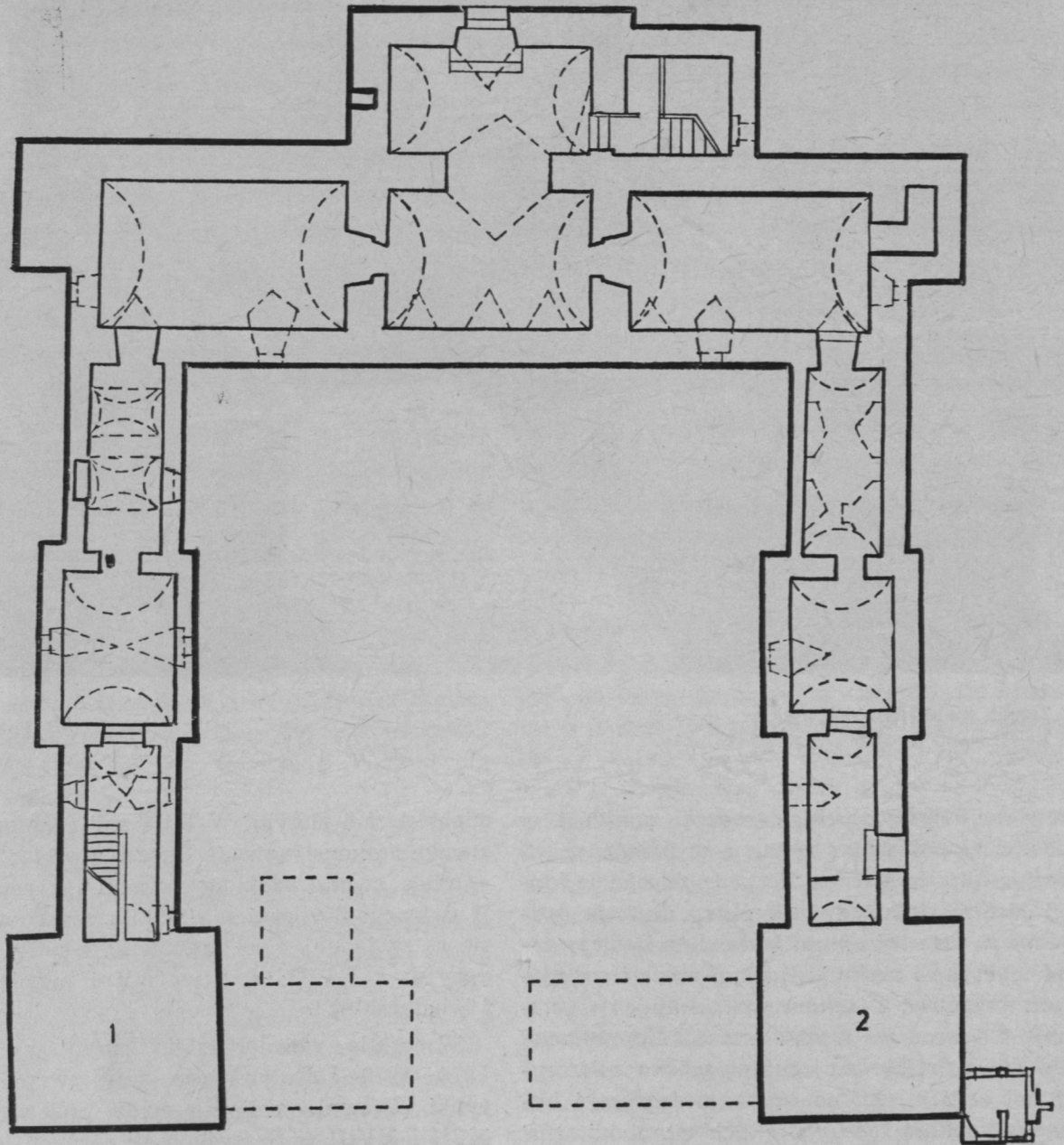
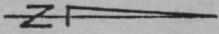
2. Zamek Sielecki, widok ogólny  
2. Le Château de Sielec, vue générale

stawiane. Po wszystkich rogach zamku i w środku od południa są baszty, w północnej zaś stronie kaplica z wieżą dosyć wyniosłą, w której jeszcze dzwonek wisi. Mury do koła opatrzone są strzelnicami, a pod całym istnieją dotąd wyborne i suche piwnice, z mnóstwem różnych kryjówek i lochów do tajemnych wycieczek z warowni. Wpływ czasu, nieprzyjaciół najazdy, a najbardziej pożary mocno zniszczyły ten zamek. Ogólna ozdoba starożytnej budowy, piękność rzeźby i innych wyrobów sztuki zwiedzającego te zwaliska podziwem przejmuje. Starzy ludzie mówią, że zamek sielecki przez Templariuszów był zbudowany, którzy to swe siedlisko założywszy od najazdów obronę mieli, a w kaplicy nabożeństwa swe odprawiali. Mówią też niektórzy, że za ich pamięci było przy bramie więzienie w ziemi.

W sali głównej zamku zwanej tradycyjnie rycerską znajduje się pięciopolowy herb Renardów wykonany z odlewów cynowych, utrzymany w kolorach heraldycznych: czerwonym,

niebieskim i złotym. W tejże sali zasługują na uwagę zrekonstruowane dużych wymiarów żyrandole bogato zdobione brązem i kryształem. Z dawnego wyposażenia zamku przechowywane są w jednej z sal porcelanowe wazy dekoracyjne z XVIII w. z wytwórni miśnieńskiej i wiedeńskiej.

W czasie rewaloryzacji zamku w latach 1978—1979 zostały skute stare wewnętrzne tynki. Ujawniono liczne ślady polichromii z XVII i XVIII w. wykonane w różnych technikach malarskich m.in. techniką sgraffito. Odslonięte zostały również liczne łukowe otwory drzwiowe i okienne świadczące o przebudowach wewnętrznych obiektu. Odkryto miejsca dawnych urządzeń grzewczych i wnęk ściennych. W skrzydle południowym pod dolnymi warstwami tynku stwierdzono najsilniejsze ślady pożaru skąd wnioskować należy, że pożar mający miejsce w 1824 r. rozprzestrzenił się właśnie z tego skrzydła. W skrzydle północnym nie stwierdzono jego śladów.



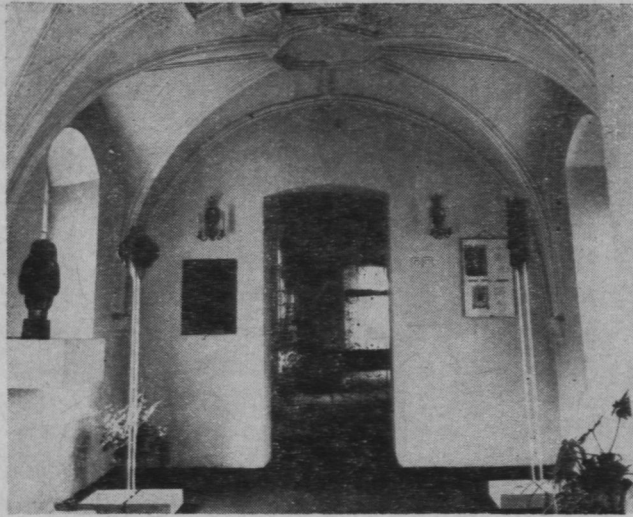
LEGENDA :

1,2 - piwnice zasypane gruzem w XIX w. nie odkopane

--- fundamenty nieistniejących ścian i pomieszczeń piwnicznych

3. Zamek Sielecki, rzut piwnic

3. Le Château de Sielec, plan des caves



4. Zamek Sielecki, pomieszczenie dawnej kaplicy zamkowej

4. Le Château de Sielec, logis de la vieille chapelle du château

Podczas wymiany poszycia i pokryć dachowych w helmie wieżyczki nad kaplicą znalezione zostały dwie butelki z dokumentami, jedna zawierała informację o odbudowie zamku zakończonej w 1832 r., druga o zmianie pokrycia dachowego w 1910 r. Kopie tych dokumentów znajdują się w zamku w pomieszczeniu prezentującym materiały historyczne obiektu.

Historia Zamku Sieleckiego w Sosnowcu posiada wiele nie wyjaśnionych kart dawnej przeszłości. Zamek wybudowany został w okresie największej aktywności budowlanej w Polsce, a więc w latach kiedy powstał w Warszawie Zamek Królewski, budowano Zamek Ujazdowski, Pałac Biskupów Krakowskich w Kielcach, kilka znakomitych budowli sakralnych i świeckich w Krakowie i w wielu większych i mniejszych miejscowościach na terenie całej ówczesnej Polski.

Zamek, jak wynika z powyższego opisu, wkrótce po ostatnim rozbiórze Polski wraz z dobrami Sielca wszedł w posiadanie magnaterii pruskiej, bądź ludzi z nią związanych. Był prawie niedostępny dla Polaków przez wiek XIX, a także w okresie międzywojennym, co wpłynęło na zapomnienie o jego polskości i znaczeniu, jakie odgrywał w XVII i XVIII w.

## II. Historia Muzeum Szklá Współczesnego

W 1977 r. w Zjednoczonych Hutach Szklá Gospodarczego i Technicznego „Vitropol” w Sosnowcu powstała koncepcja utworzenia Centralnej Wzorcowni Szklá. Została ona poparta przez Władze Wojewódzkie i Miejskie Miasta Sosnowca. Głównym inicjatorem tego przedsięwzięcia był Dyrektor ZHSGiT „Vitropol”. W tym celu pozyskano od Kopalni Węgla Kamiennego „Sosnowiec” w Sosnowcu zabytkowy Zamek Sielecki. Zamek poddany został generalnej rewaloryzacji kosztem ok. 30 mln złotych, łącznie z adaptacją pomieszczeń i ich wyposażeniem. Powierzchnia ogólna zamku wynosi 963 m<sup>2</sup>, w tym ekspozycyjna ok. 650 m<sup>2</sup>.

W dniu 20 lipca 1980 r. zakończono prace remontowe i przygotowawcze i otwarta została w zamku Centralna Wzorcownia Szklá przedsiębiorstw wchodzących w skład ZHSGiT „Vitropol” i partycypujących w ogólnych kosztach przedsięwzięcia. Podstawowym założeniem Centralnej Wzorcowni Szklá „Vitropol” była działalność na rzecz handlu zagranicznego i handlu wewnętrznego. Uroczyste otwarcie Wzorcowni upamiętnione zostało emisją medalu projektu artysty medaliera Józefa Stasińskiego, który w jego treści nawiązał jednocześnie do 360-lecia istnienia Zamku Sieleckiego, najstarszego obiektu architektury miasta Sosnowca.

Z dniem 31 grudnia 1981 r. na skutek likwidacji zjednoczeń i kombinatów rozwiązane zostały ZHSGiT „Vitropol”. Wzorcownię przejęła Huta Szklá Gospodarczego „Ząbkowice” w Dąbrowie Górniczej — Ząbkowicach.

Huta, reprezentowana przez Dyrektora mgr. Ryszarda Zawodnego i Kierownictwo Centralnej Wzorcowni w porozumieniu z Zarządem Muzeów i Ochrony Zabytków przy Ministerstwie Kultury i Sztuki i Ministerstwem Przemysłu Chemicznego i Lekkiego, założyła program przekształcenia Wzorcowni w Muzeum Szklá Współczesnego, podlegające administracyjnie HSG „Ząbkowice”.

Przeprowadzona została częściowa wymiana i adaptacja gablot ekspozycyjnych, a także niektórych pomieszczeń przystosowująca je do publicznego zwiedzania. Zorganizowano i wyposażono Przymuzealny Salon Sprzedaży Szklá,



którego zyski przeznaczone są na finansowanie muzeum i finansowanie salonu.

W dniu 2 września 1982 r. muzeum zostało udostępnione do publicznego zwiedzania, rozpoczynając tym swoją działalność. W uroczystym otwarciu udział wzięli zaproszeni goście reprezentujący przemysł szklarski, resort kultury i sztuki oraz liczna grupa producentów i projektantów Polskiego Szkła Współczesnego. Otwarty został jednocześnie Salon Sprzedaży Szkła.

1 maja 1983 r. muzeum przeszło pod administrację Zrzeszenia Przedsiębiorstw Przemysłu Szklarskiego w Sosnowcu. Założenia programowe muzeum obejmują ścisłą współpracę z projektantami i twórcami szkła, z Komitetem d/s Muzeów i Zbiorów Szkła przy Polskim Komii-

tecie Narodowym ICOM oraz placówkami naukowymi i muzeami zainteresowanymi współczesnym szkłem polskim. Kolekcja muzealna będzie systematycznie uzupełniana szklami o wysokich walorach użytkowych, technologicznych i artystycznych, twórców współcześnie działających w Polsce. Muzeum gromadzi materiały biograficzne artystów szklarzy, monografie zakładów produkcyjnych (hut szkła) oraz księgozbiór o tematyce szklarskiej. Organizowane w nim są: wystawy czasowe, sympozja, konferencje i spotkania z projektantami i producentami szkła. W dniu 11 kwietnia 1983 r. zorganizowane zostało spotkanie, poświęcone sprawom organizacyjnym i programowym działalności muzeum. W spotkaniu udział wzięli przedstawiciele zrzeszeń z Sosnowca i Warsza-



5. Fragment ekspozycji szkła unikatowego Henryka Albina Tomaszewskiego  
5. Fragment de l'exposition du verre uniques d'Henryk Albin Tomaszewski

wy, artyści plastycy — projektanci szkła, członkowie Komitetu d/s Muzeów i Zbiorów Szkła przy Polskim Komitecie Narodowym ICOM z jego przewodniczącym, prof. dr Januszem Durko. Na spotkaniu tym powołana została Rada Programowa Muzeum, w skład której weszli: historycy sztuki zajmujący się historią szkła, projektanci szkła współczesnego i przedstawiciele przemysłu.

Obecnie w salach ekspozycyjnych i magazynowych muzeum posiada ok. 5 tys. eksponatów z następujących przedsiębiorstw: HSK „Julia”, HSK „Violetta”, HSG „Irena”, HSG „Sudety”, HSG „Zawiercie”, Lubelskie Huty Szkła, HSG „Tarnów”, HSG „Ząbkowice”, Krośnieńskie Huty Szkła, HSG „Hortensja”, HSG „Radomsko”, „HSG „Białystok”, Pienińskie Huty Szkła.

W liczbie tej, większość to szkło przemysłowe, gospodarcze i kryształowy oraz szkła unikatowe artystów plastyków i projektantów zatrudnionych w w/w hutach szkła.

Ekspozycję rozszerzono o podstawowe narzędzia szklarskie, formy metalowe i drewniane, przedformy oraz zestawy produkcyjne ilustrujące fazy formowania i zdobienia wyrobów szklanych.

W związku z tym, że muzeum administracyjnie podlega Zrzeszeniu Przedsiębiorstw Przemysłu Szklarskiego w Sosnowcu nie prowadzi samodzielnej działalności administracyjno-finansowej. Aktualne zatrudnienie na koniec 1983 r. przedstawiało się następująco: kierownik muzeum — Józef Dzikowski, inwentaryzatorzy i przewodnicy po muzeum: Alicja Wołczyk, Joanna Majcherczyk, Ewa Wojtalczyk. Zespół ten prowadzi całokształt spraw gospodarczych i działalności programowej założonej i zatwierdzonej przez Radę Programową muzeum.

Doniosłym wydarzeniem dla muzeum było zorganizowane w dniach 17—18 października 1983 r. wspólnie z Instytutem Archeologii i Etnografii Uniwersytetu im. Mikołaja Kopernika w Toruniu i Komitetem d/s Muzeów i Zbiorów Szkła przy Polskim Komitecie Narodowym ICOM sympozjum nt. „Współczesne metody badań dziejów szkła”. Sympozjum odbyło się w muzeum przy udziale około 70 osób z placówek naukowych: Polskiej Akademii Nauk



6. Fragment ekspozycji kryształów

6. Fragment de l'exposition des cristaux (Fot. J. Dzikowski 2, 3, 6; A. Nowacki 1, 4, 5)

w Warszawie, Wrocławiu i Toruniu, wyższych uczelni Krakowa, Lublina, Poznania, Słupska i Torunia, muzeów narodowych, archeologicznych, okręgowych i regionalnych z Będzina, Białegostoku, Bytomia, Chrzanowa, Gliwic, Jeleniej Góry, Poznania, Tarnowa, Wilanowa, Warszawy i Wrocławia, Ośrodka Dokumentacji Zabytków w Warszawie, Państwowego Przedsiębiorstwa Konserwacji Zabytków w Poznaniu, przedstawiciele instytucji resortowych i przemysłu szklarskiego, artystów plastyków — projektantów szkła, redaktorów prasy lokalnej, czasopisma „Szkło i Ceramika”, a także grupy pracowników P.P. „Desa” z Warszawy, Krakowa i Katowic. Sympozjum składało się z trzech zasadniczych części: posiedzenia naukowego; pokazu ręcznego formowania niektórych wyrobów szklanych w Hucie Szkła Artystycznego „Staszic” w Dąbrowie Górniczej; zwiedzania zbiorów Muzeum Szkła Współczesnego i zapoznania uczestników sympozjum z historią Zamku Sieleckiego — siedzibą muzeum.

W ramach zakupów w roku 1982 i 1983 pozyskano szkła unikatowe takich artystów projektantów, jak: Henryk Albin Tomaszewski, Eryka Trzewik-Drost, Jan Sylwester Drost, Barbara Urbańska-Miszczuk, Ludwik Fiedorowicz, Ryszard Serwicki, Józef Górski, Barbara Górka, Janusz Robaszewski, Maria Dombrowska-Robaszewska, Jerzy Słuczczan-Orkusz i Zbigniew Horbowy.

Muzeum staje się coraz bardziej popularnym obiektem, nie tylko dla miasta Sosnowca i Zagłębia, liczni goście i wycieczki z różnych

stron kraju i zagranicy zwiedzają muzeum, w którym ekspozycje prezentują rozwój polskiego przemysłu szklarskiego w 40-leciu PRL. Muzeum Szkła Współczesnego czynne jest codziennie oprócz poniedziałków i dni poświęconych w godzinach 10<sup>00</sup>—16<sup>00</sup>, w soboty i niedziele 10<sup>00</sup>—14<sup>00</sup>.

Salon Sprzedaży Szkła czynny jest codziennie oprócz poniedziałków i dni świątecznych w godzinach 11<sup>00</sup>—17<sup>00</sup>, w wolne soboty w godzinach 9<sup>00</sup>—13<sup>00</sup>.

## Literatura

B. Chlebowski, *Słownik Geograficzny Królestwa Polskiego*. Warszawa t. 11: 1888.

M. Kantor-Mirski, *Z przeszłości Zagłębia Dąbrowskiego i okolicy*. Sosnowiec 1931.

A. Konieczny, *W cieniu Jeneralskiej Góry*. Katowice 1969.

J. Lustig, *Geschichte der Stadt Myslowitz in Oberschlesien*. Myslowitz 1867.

*Polski Słownik Biograficzny*. Oprac. zbiorowe. Wrocław t. 21:1976 s. 312.

*Przewodnik po Zagłębiu Dąbrowskim*. Oprac. zbiorowe. Sosnowiec 1939.

Józef Dzikowski

## Château de Sielec — le Musée du Verre Moderne à Sosnowiec

En 1620 on construisit le château sur des marais de la rive gauche de Czarna Przemsza, sur les terrains de Sielec (aujourd'hui un quartier de Sosnowiec). D'après le tableau de marbre qui se trouve dans le château, il fut construit par Sebastien Minor du blason „Półkoźic”, propriétaire de Obichów et Sielec. Sebastien Minor, comme cela résulte des sources historiques, combattit et devint célèbre dans la bataille de Byczyna et dans d'autres expéditions militaires. Le Château de Sielec fut construit sur le plan carré, il possède le fossé et un pont levés. Aux coins de l'édifice se trouvent des donjons, du côté du midi et du nord il y a des tours. En 1824 le château fut détruit par l'incendie et en 1832 reconstruit sous la direction de Joseph Heintzl. A cette époque-là, on abaissa les donjons et le quadrilatère de l'édifice fut ouvert du côté de l'ouest. Dans l'une de tours du château (jusqu'au 1931) se trouva la chapelle. Dans l'autre se conservèrent jusqu'à présent de nombreux fragments de la polychromie du XVII-ème siècle. Dans beaucoup de salles du rez-de-chaussée, dans les cages d'escalier et dans des caves se conservèrent des anciennes voûtes en berceau, et des voûtes avec des lunettes. Sous le château s'étendent des caves avec murs découverts de la pierre et de la brique de la renaissance. Deux caves qui se trouvent sous les tourelles angulaires sont murées et couvertes de

gravois depuis les temps les plus reculés et jusqu'à présent restent intactes. Le château, pendant son histoire qui dure plus de 360 ans, beaucoup de fois changea des propriétaires. Depuis 1856, le château et des terres de Sielec constituèrent la propriété du comte Renard et puis des ses héritiers. En 1884, dans le château fut fondée la Société Industrielle-Mineure, dite „Gwarectwo du comte Renard” qui persista jusqu'au 1945. Après la Seconde Guerre Mondiale le château fut la demeure des bureaux de la Mine Houillère „Sosnowiec”. En 1977 l'Industrie du Verre prit à sa charge cet objet, de l'architecture le plus ancien en ville, maintenant devasté et oublié. Après sa revalorisation on y organisa l'Echantillonnage Central du Verre pour les besoins de l'exportation et du commerce interieur. En 1982, après l'indispensable adaptation interieure des vitrines d'exposition, l'échantillonnage fut transformée au Musée du Verre Moderne. C'est le musée unique de ce genre en Pologne. Il ramasse les meilleurs modèles du verre moderne, des cristaux et du verre artistique ainsi que des matériaux monographiques sur les verreries polonaises, des matériaux biographiques des artistes-verriers, des livres concernant la technologie du verre, des sciences auxiliaires et des catalogues de la verrerie, etc. il organise des expositions thématiques temporaires.