

Mierzwiński, Mariusz

Restitutio ad integrum : refleksje z okazji 25-lecia Muzeum Zamkowego w Malborku

Muzealnictwo 31, 36-48

1988

Artykuł został zdigitalizowany i opracowany do udostępnienia w internecie przez Muzeum Historii Polski w ramach prac podejmowanych na rzecz zapewnienia otwartego, powszechnego i trwałego dostępu do polskiego dorobku naukowego i kulturalnego. Artykuł jest umieszczony w kolekcji cyfrowej bazhum.muzhp.pl, gromadzącej zawartość polskich czasopism humanistycznych i społecznych.

Tekst jest udostępniony do wykorzystania w ramach dozwolonego użytku.

Stawisko — Le Musée d'Anna et de Jarosław Iwaszkiewicz

Le musée d'Anna et de Jarosław Iwaszkiewicz à Stawisko fut créé le 20 février 1984. Le musée réunit les objets et les documents biographiques relationnés avec la vie et l'oeuvre d'Anna et de Jarosław Iwaszkiewicz et avec leur entourage. Il s'occupe des recherches littéraires, mène des activités didactiques et collabore avec des institutions et des organisations liées à la propagation de la science et de l'art. Dans son ensemble l'arrangement de la maison des Iwaszkiewicz a un caractère unique et original d'une maison polonaise de la fin du XIX-ème et du début du XX-ème siècle. Elle fut habitée et on y réunit des objets, des meubles et des objets d'art pendant plusieurs dizaines d'années, d'une façon ininterrompue par les guerres. Les goûts, les préférences et les intérêts de ses propriétaires, les traces et les lieux de leur travail créent l'atmosphère et unique de cet endroit.

Le musée présentera tout ce qu'il y a de plus précieux dans les collections de Stawisko en employant les techniques typiques de la muséologie actuelle. Il y aura des éléments de l'histoire de la maison et des gens qui y venaient pendant l'occupation allemande, des éléments de l'histoire familiale et locale, on montrera les traits des invités célèbres qui visitaient souvent la maison des Iwaszkiewicz, on présentera l'oeuvre d'Anna et de Jarosław Iwaszkiewicz, leurs publications, leurs activités sociales, leur bureau. Ce sera un musée „vivant” à il y aura des concerts, des rencontres avec des écrivains, des spectacles et des films. Une extraordinaire collection de cahiers de musique et de disques et surtout une riche bibliothèque, un archive et des collections phoniques seront une base précieuse pour les chercheurs — biographes et pour les historiens de la littérature ou de la culture polonaise.

Mariusz Mierzwiński

Restituto ad integrum

Refleksje z okazji 25-lecia Muzeum Zamkowego w Malborku

Kolejne rocznice związane z powstaniem lub działalnością każdej instytucji stwarzają szczególną okazję do bliższego spojrzenia na jej historię, do oceny jej dokonań i do refleksji nad dorobkiem wypracowanym w latach minionych. Jesteśmy w przededniu lub mamy za sobą imponujące rocznice najszacowniejszych placówek muzealnych w naszym kraju, których tradycja sięga jeszcze w głąb ubiegłego stulecia. Na tym tle ćwierćwiecze Muzeum Zamkowego w Malborku, zbiegające się z 700-leciem grodu, może wydać się sprawą mniejszej wagi. A jednak dokonania tego nietypowego muzeum, zwłaszcza w dziele odbudowy i konserwacji powierzonego mu zespołu zabytkowego, oraz szczególne miejsce jego siedziby, uważanej za pomnik historii dwu walczących ze sobą od tysiąca lat narodów, nakazuje zwrócić bacniejszą uwagę na jego najnowsze dzieje i efekty prac dzisiejszych.

Sam obiekt nie wymaga komentarza. Wznoszony w II połowie XIII w. i rozbudowany w następnym stuleciu zamek ukształto-

wany został ostatecznie w XIV i pierwszej połowie XV w., jako trójczłonowy zespół warowny, zaliczany do najpotężniejszych twierdz średniowiecznej Europy. Po okresie władania krzyżackiego, w czasie którego Malbork pełnił funkcję stolicy państwa Zakonu, pozostawał następnie przez ponad 300 lat pod panowaniem polskim (1457—1772). Oznaczało to drugi okres świetności warowni, jako arsenału Rzeczypospolitej i rezydencji królewskiej. Po I rozbiórce Polski dostaje się pod panowanie Prus. XIX w. przynosi początkowo tragiczną w skutkach dewastację pruską, by później uczynić zeń jeden z pierwszych w Europie zabytków podlegających planowej ochronie konserwatorskiej.

Z pewnością żaden z konserwatorów niemieckich, odbudowujących wówczas z taką pieczołowitością średniowieczne mury, nie przypuszczał, że zamek będzie musiał jeszcze raz spełnić swoje zadanie jako twierdza. Silnie ufortyfikowany pod koniec II wojny światowej, Malbork niemal przez dwa miesiące

stawiał zacięty opór oblegającym go wojskom II Frontu Białoruskiego. Zdobycie grodu nad Nogatem 17 marca 1945 r. okupione zostało śmiercią ponad 500 żołnierzy radzieckich oraz katastrofalnym zniszczeniem zabudowy Starego Miasta i zburzeniem wielu bezcennych części zamku.

W wyniku długotrwałego ostrzału artyleryjskiego legły w gruzach niemal wszystkie budynki na Przedzamczu: Karwan, czyli dawna zbrojownia i wozownia krzyżacka, Dom Podstarościego, Ludwisarnia, ciąg budynków gospodarczych za kościołem św. Wawrzyńca i Brama Nowa. Z kilkunastu baszt w zewnętrznej linii obwarowań ocalała tylko Baszta Maślankowa i dwie wieże Bramy Mostowej nad Nogatem. Dwie pozostałe części zespołu — Zamek Wysoki i Średni — prezentowały od strony wschodniej tragiczny widok: poszarpane mury obwodowe, uszkodzone dachy i wyrwy zamiast okien. Olbrzymi wyłom w miejscu kościoła NMP i kaplicy św. Anny oznaczał niemal całkowite zniszczenie cennego zespołu tych dwu wewnątrz sakralnych i wysokiej wieży dzwonnej, stanowiącej najwyższy akcent w panoramie zamku. Do czasu działań wojennych te właśnie partie zamku, oprócz Pałacu Wielkich Mistrzów, zawierały najwięcej substancji średniowiecznej. Zburzeniu uległ też szczyt południowo-wschodni z częścią sklepienia izby konwentu, fragmenty wschodnich elewacji Wieży Kleszej i Pałacu, Domek Dzwonnika oraz cała południowa część wschodniego skrzydła zamku Średniego. Tysiące metrów sześciennych gruzu pokrywało dziedzińce, fosy i wnętrza, grzebiąc wiele zabytkowych elementów architektonicznych i cennych eksponatów przedwojennego muzeum pruskiego. Pozostałości drewnianych więźb dachowych, nadwieszonych nad obrywami murów, groziły w każdej chwili ruiną. Uszkodzone dachy i wybite okna dawały możliwość negatywnego oddziaływania wpływów atmosferycznych na resztki ocalałego wystroju i wyposażenia wnętrz.

Dziś już tylko niektóre, pozostające jeszcze w ruinie budynki na Przedzamczu noszą ślady tamtych dni, a o zasięgu zniszczeń w obrębie zamku Wysokiego i Średniego można przekonać się jedynie z archiwalnych fotogra-

fii. Prowadzone przez 25 lat działalności muzeum wielkie dzieło odbudowy przywróciło zamkowi poprzednią świetność. Staranna konserwacja zaciera powoli ostatnie ślady zniszczeń wojennych, dając wyraz naszego stosunku do wspaniałego zabytku jako dzieła sztuki w pojęciu ogólnoludzkim.

Pomimo jednak upływu 40 powojennych lat zamek malborski wciąż jest źródłem kontrowersyjnych opinii i spornych interpretacji w historiografii współczesnej traktującej o stosunkach polsko-niemieckich. I wciąż jeszcze, jak przed laty, przy różnych okazjach i w najrozmaitszych ustach powraca pytanie: dlaczego odbudowaliśmy zamek w Malborku, dlaczego wciąż jeszcze łożą się znaczne sumy na utrzymanie i konserwację tego zabytku „obcej przecież kultury”? Widomy to znak swoistych kompleksów i wciąż niewystarczającej wiedzy na temat dziejów naszego narodu i jego stosunków z zachodnim sąsiadem, na temat naszego podejścia do zabytku jako dobra kultury o znaczeniu międzynarodowym, niezależnie od jego genetycznych źródeł. Widomy to również znak niedostatecznego uświadomienia sobie racji określających współczesne ramy postępowania władz i społeczeństwa polskiego w stosunku do tego obiektu.

W systemie wartościowania, obowiązującym w polskiej doktrynie konserwatorskiej wyróżnia się trzy zasadnicze wartości zabytku: artystyczną, historyczną i naukową. Wystarczy, aby jakikolwiek obiekt posiadał tylko jedną z nich, a zostaje uznany za zabytek chroniony prawem. W malborskim zespole zamkowym reprezentowane są wszystkie trzy i to w wielu różnych przejawach. Jest on przede wszystkim wyjątkowej wartości w skali światowej dziełem sztuki — pomnikiem architektury średniowiecznej o znacznym skupieniu zespołów architektonicznych ilustrujących rozwojowe formy sklepień gotyckich i prezentujących przykłady wysokiej wartości plastyki architektonicznej. Po wtóre jest pomnikiem sztuki fortyfikacyjnej, ukazującym w czytelny, niemal dydaktyczny sposób rozwój urządzeń obronnych od XIII do XIX w. To wprost niewyczerpane źródło studiów nad kulturą średniowiecza i epoki nowożytnej.



1. Widok zamku od strony wschodniej po zakończeniu działań wojennych w 1945 r.
1. Vue du château du côté Est, après la fin de la guerre, en 1945.

Jest po trzecie zamek pomnikiem historii, nie tylko jako najbardziej reprezentatywny symbol wrogiej Polsce organizacji państwa krzyżackiego, lecz zarazem jako rezydencja królów polskich, siedziba wysokich urzędów polskiej administracji i jeden z największych arsenałów Rzeczypospolitej w okresie panowania polskiego. Trudno przecenić jego znaczenie, mające źródło w powiązaniach z historycznymi wydarzeniami na przestrzeni od XIV do XIX w. Po czwarte wreszcie, jest zamek już niemal klasycznym przykładem zabytku ilustrującego dzieje rozwoju europejskiej myśli konserwatorskiej i jej praktycznej realizacji od początku XIX w. do chwili obecnej.

W pierwszych dniach po wyzwoleniu Malborka w 1945 r. zamek pozostawał bez opieki narażony na wizyty licznych szabrowników¹. Jedyne zabezpieczeniem były wówczas zwaly gruzów i zagrzebane niewypały. Dopiero urzędujący od 9 maja starosta powiatowy Augustyn Szpręga utworzył Referat Kultury i Sztuki, w którego gestii znalazła się również pokrzyżacka warownia. Od 1 czerwca kierowała Referatem mgr Alicja Godlewska; jej zawdzięczamy wstępne zabezpieczenie wielu

bezcennych rękopisów, starodruków i książek należących do słynnych księgozbiorów Biblioteki Gdańskiej i Biblioteki Seminarium Duchownego w Pelplinie. Woluminy te zostały zdeponowane przez Niemców w zamku przed nadejściem frontu i w dużej mierze podzieliły los zabytku. A. Godlewska odkryła też sporą część przedwojennych zbiorów muzealnych, które jednak w wyniku niewystarczającego zabezpieczenia zostały wykradzione w latach 1945—1946. Z dniem 22 sierpnia 1945 r. utworzono w zamku Oddział nr 1 Muzeum Wojska Polskiego w Warszawie, a jego kierownikiem została A. Godlewska. Rozpoczęto wówczas uporządkowywanie dostępnych partii warowni i jej stopniowe rozminowywanie. Od sierpnia 1946 r. obowiązki kustosa zamku przejęła mgr Zofia Hendzel. Nadal zabezpieczała odnajdywane w gruzach eksponaty, czyniła również starania o odzyskanie wyszabrowanych dzieł sztuki, ogłaszając apele za pośrednictwem zakładów pracy. Ruszyły wówczas piewsze prace murarskie, dekarские i stolarskie, łatano wyrwy w murach obronnych i naprawiano bramy, stopniowo odgruzowywano dostępne partie. Przed

wszystkim jednak remontowano dachy zabezpieczając naruszone więźby i uzupełniając brakujące pokrycie.

Było to niewątpliwie najcenniejsze przedsięwzięcie pierwszych powojennych lat — umożliwiło przetrwanie budowli do czasów podjęcia planowej odbudowy. Koszty wspomnianych robót pokrywało Ministerstwo Kultury i Sztuki oraz Ministerstwo Obrony Narodowej. Nadzór nad całością prac sprawował ówczesny Konserwator Wojewódzki w Gdańsku prof. dr Jan Borowski, który 20 września 1949 r. wpisał oficjalnie zamek do rejestru zabytków województwa gdańskiego. W okresie tym pojawiły się w zrujnowanej warowni pierwsze wystawy: polskiego malarstwa dziewnastowiecznego ze zbiorów Muzeum Narodowego w Warszawie (8—17 V 1948 r.) i oświatowa, ilustrująca walki o ziemię malborską w 1945 r. (czerwiec 1949 r.). Coraz częściej odwiedzali Malbork turyści — w ciągu 1948 r. zanotowano ich około 40 tysięcy.

Interesującą sprawą jest kwestia wywozu z Malborka w pierwszych latach po wojnie wielu cennych muzealiów. Niepewny los zamku i brak możliwości odpowiedniego zabezpieczenia przedwojennych zbiorów spowodowały, że niemal wszystkie ocalałe z pożogi wojennej i fali szabrowników eksponaty i książki odprawiono do muzeów i bibliotek w głębi kraju.



2. Unikalne zdjęcie z archiwalnych materiałów niemieckich, wykonane w trakcie walk na terenie zamku w marcu 1945 r.
2. Photo unique, provenant des archives allemands, faite pendant les combats dans le château, en mars 1945.

Warto w tym miejscu choćby w wielkim skrócie wspomnieć, jakie zbiory znajdowały się przed 1945 r. w zamku². Już na początku lat trzydziestych, organizowane właściwie dopiero od końca XIX w. muzeum pruskie posiadało kilkadziesiąt tysięcy eksponatów składających się na kilka znaczących kolekcji. W trakcie ówczesnej odbudowy pokrzyżackiej twierdzy zebrano jeden z największych w Europie zestawów zabytkowej kamieniarki architektonicznej. Liczne detale i średniowieczne elementy budowlane oraz wiele egzemplarzy ceramiki architektonicznej i kafli stanowiły materiał wykorzystywany do studiów nad dawnym warsztatem budowlanym, służyły również jako wzory przy odbudowie zamku. Do ciekawostek należała tu grupa dwunastu dalekowschodnich ornametów architektonicznych w postaci stworów fantystycznych wykonanych z glazurowej terakoty; okazy te podarował zamkowi w 1909 r. jeden z książąt chińskich.

Do najliczniejszych należała również kolekcja dawnej broni (około 2 tysiące sztuk), której trzon stanowił słynny zbiór militariów nabyty w 1892 r. od Teodora Blella za pokaźną sumę 130 tysięcy marek. Zestaw ten zawierał przede wszystkim broń użytkową z różnych okresów, a najstarsze egzemplarze sięgały wiekiem epoki kamienia. Około 11 tysięcy sztuk liczyła kolekcja monet i medali, której zaczątkiem stał się zbiór numizmatów podarowany w latach 1892—1905 przez dr Jaqueta; eksponaty z różnych okresów związane były głównie z terenem Prus, a opracowany na ich podstawie siedmiotomowy katalog pióra Emila Bahrfeldta stanowi do dziś punkt wyjścia przy badaniach numizmatycznych dotyczących tego obszaru.

Prawdziwe dzieła sztuki zawierała kolekcja rzeźby, w skład której wchodziły tak cenne przykłady plastyki późnogotyckiej, jak słynny ołtarz grudziądzki, fragmenty ołtarza hamburskiego, czy mniejsze ołtarze z kościołów wiejskich w Tękitach koło Lochstedt i Prośna koło Morąga. Obrazy interesowały ówczesny zarząd zamku głównie jako źródła ikonograficzne dotyczące architektury i dziejów Pomorza, choć wraz z większymi kolekcjami przekazywanymi do muzeum w XIX w.

wzbogaciły jego zbiory również obrazy o innej tematyce, np. średniowieczne malowidło tablicowe za sceną *Biczowania Chrystusa*, które znajdowało się w kolekcji majora S. Pfefferkorna podarowanej do zamku już w 1834 r. Podobnie traktowany był zbiór rycin liczący około 400 widoków zamku i innych zabytków architektury w Prusach oraz portretów związanych z Malborkiem osób np. sztynch W. Hondiusa z 1643 r. przedstawiający wizerunek starosty malborskiego Gerarda Denhoffa na tle zamku.

Koncepcja wyposażenia odrestaurowanych wnętrz w duchu średniowiecza warunkowała pozyskiwanie do zbiorów znacznej liczby zabytkowych mebli i sprzętów. W praktyce rozwiązano ten problem zamawiając liczne kopie dawnych wytworów, zachowanych w kościołach, pałacach i muzeach europejskich. Stąd wielka liczba mebli neo- i pseudogotyckich zapełniających sale zamkowe. Zakupiono jednak również kilkanaście oryginalnych skrzyń, stołów i szaf barokowych.

Wśród zabytków rzemiosła artystycznego notujemy wspaniałe obiekty sztuki złotniczej — srebrny relikwiarz w formie dyptyku należący do komtura elbląskiego Thiela von Lorich, zdobyty przez wojska polskie pod Grunwaldem i podarowany przez Władysława Jagiełłę katedrze gnieźnieńskiej, oprócz tego kilka sreber gotyckich, m.in. złożony kielich wysadzany drogimi kamieniami, połączany relikwiarz św. Jana i in. Z przeznaczeniem na wyposażenie wnętrza zakupiono liczne egzemplarze dawnej porcelany i kilka dywanów.

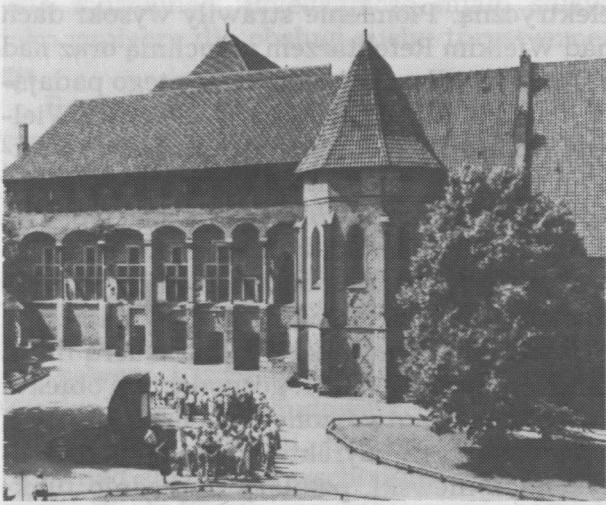
Obszerne archiwum zamkowe zawierało wiele cennych dokumentów związanych z dziejami Pomorza Wschodniego, z których najstarsze sięgały czasów krzyżackich (np. list wielkiego mistrza Ludwika von Erlichshausen z prośbą o uwolnienie więzionych w Toruniu dostojników krzyżackich, z 1454 r.). Wśród archiwaliów niemałą część stanowiły dokumenty wystawione przez królów polskich, głównie potwierdzenia rozmaitych przywilejów dla mieszkańców ziem pruskich. W sierpniu 1935 r. Malbork wzbogacił się o liczącą ponad 500 sztuk kolekcję dawnych pieczęci i ich odcisków, przekazaną przez zarząd regencji w Kwidzynie. Ten różnorodny zbiór

zawierał zarówno pieczęcie miast (m.in. Malborka, Gdańska, Torunia, Wrocławia i Krakowa), jak też pojedynczych instytucji, stowarzyszeń (m.in. stemple wszystkich cechów gdańskich), kościołów i rodzin szlacheckich.

Zapleczem dla rozmaitego typu badań była duża biblioteka naukowa, obejmująca głównie wydawnictwa z zakresu historii i historii sztuki. Wojna zastała jeszcze na zamku zbiory archeologiczne należące do Muzeum Miejskiego miasta Malborka oraz bezcenne księgozbiory z bibliotek w Gdańsku, Pelplinie i Elblągu. Ostatni konserwator niemiecki Bernard Schid opuścił Malbork w styczniu 1945 r. pozostawiając zbiory na miejscu. Tuż przed nadejściem frontu zdołał on jedynie zabezpieczyć najcenniejsze eksponaty umieszczając je w piwnicach i pomieszczeniach o najbardziej masywnych ścianach.

Po zakończeniu działań wojennych pierwszy kustosz zamku mgr Alicja Godlewska zwróciła się do prof. Stanisława Lorentza w Warszawie z prośbą o pomoc w zabezpieczeniu ocalałej części zbiorów malborskich. Już w sierpniu 1945 r. rozpoczęła się akcja masowego wywozu tysięcy książek, rękopisów i starodruków, a nade wszystko cennych dzieł sztuki. Słynny ołtarz grudziądzki z około 1390 r. znalazł się w Muzeum Narodowym w Warszawie, które przejęło też część sreber ze skarbcza. Relikwiarz Thiela von Lorich jest dziś ozdobą jednej z sal Muzeum Wojska Polskiego w Warszawie, podobnie jak liczne egzemplarze dawnego oręża. Wiele militariów wywieziono do Oddziału Muzeum Wojska Polskiego we Wrocławiu, część z nich znalazła się w Muzeum Historycznym w Krakowie. Biblioteka uniwersytecka w Toruniu przejęła tysiące woluminów pochodzących z trzech największych bibliotek elbląskich³. Starodruki, rękopisy i książki należące do Biblioteki Gdańskiej i Pelplińskiej oraz liczne archiwalia z Archiwum Gdańskiego zwrócono tym instytucjom już do wiosny 1948 r. Wśród zabezpieczonych i przekazanych do Pelplina egzemplarzy znajdowały się bezcenne inkunabuły stanowiące ozdobę tamtejszego wspaniałego księgozbioru.

Wysokie koszty utrzymania zabytkowej budowli doprowadziły do rezygnacji wojska z

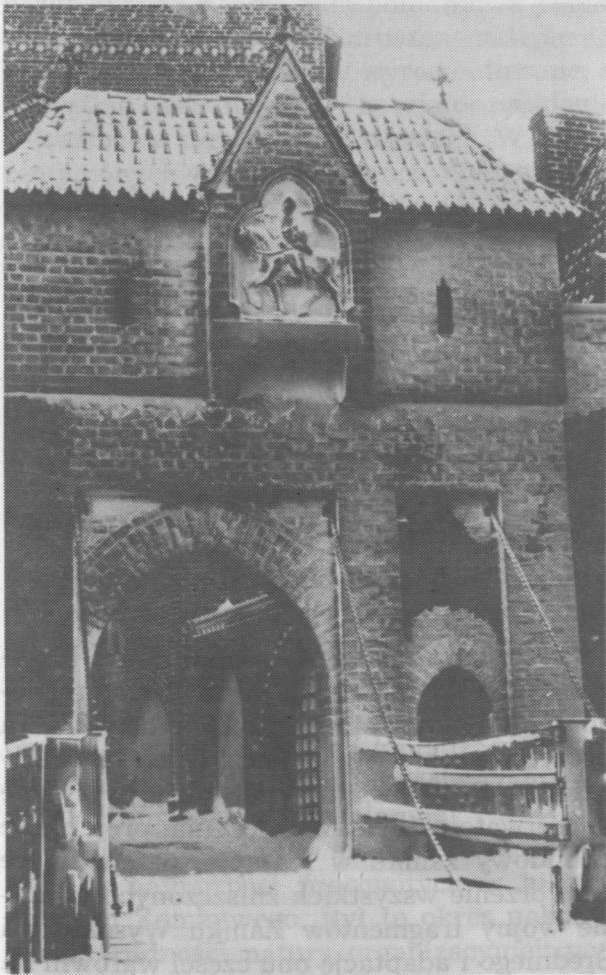


3. Pałac Wielkich Mistrzów widziany od strony dziedzińca.

3. Palais des Grands Maîtres, vue du côté de la cour.

4. Most zwodzony prowadzący do Zamku Wysokiego w zimowej szacie

4. Pont-levis qui mène vers le Haut Château, en hiver.



opieki nad zamkiem i przekazania go Ministerstwu Kultury i Sztuki. Miało to miejsce 30 listopada 1950 r. Już w sierpniu następnego roku nowym gospodarzem pokrzyżackiej warowni został Zarząd Główny PTTK w Warszawie, który przekazał swe uprawnienia w stosunku do obiektu Zarządowi Okręgowemu w Gdańsku⁴. Pierwsza połowa lat pięćdziesiątych to niezbyt pomyślny okres w powojennych dziejach zamku. Nastąpiło wyraźne zahamowanie tempa prac porządkowych i remontowych, a nawet miały miejsce przypadki dewastowania zabytku przez nowego użytkownika. W marcu 1952 r. przeniesiono do zamku z Elbląga tamtejsze archiwum powiatowe, które objęło w posiadanie piwnice i parter Pałacu Wielkich Mistrzów. Przyczyniło się ono do zabezpieczenia części muzealiów odnajdywanych podczas odgruzowywania zabytku, jako instytucja, która przejmowała od robotników odkrywane przedmioty.

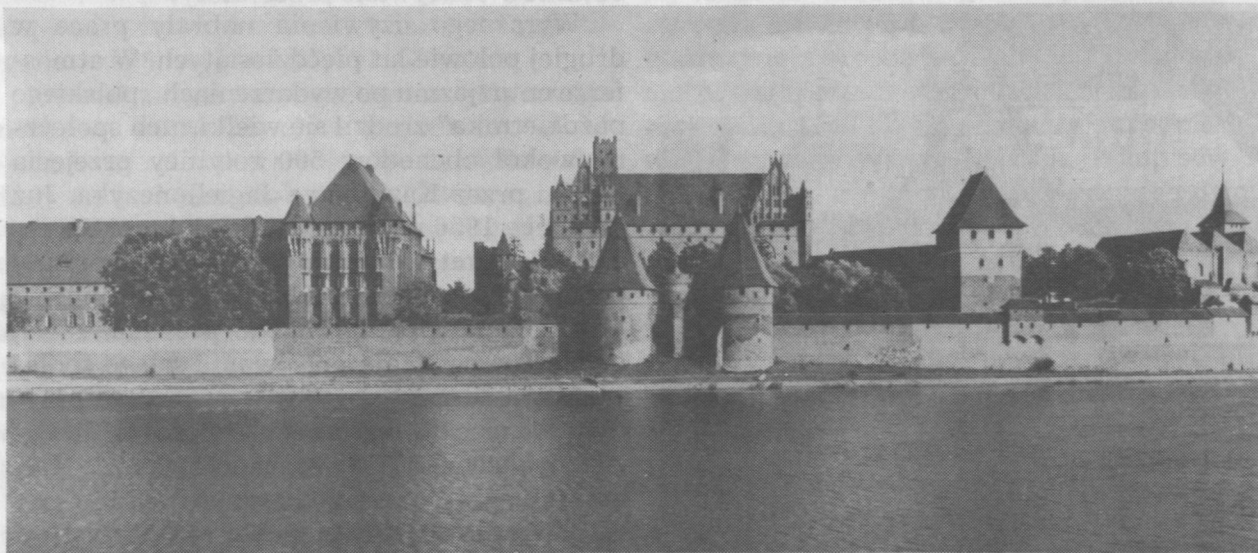
Wyraźnego ożywienia nabrały prace w drugiej połowie lat pięćdziesiątych. W atmosferze entuzjazmu po wydarzeniach „polskiego października” zrodził się wielki ruch społeczny wokół obchodów 500 rocznicy przejęcia zamku przez Kazimierza Jagiellończyka. Już od końca 1956 r. rozpoczął działalność Społeczny Komitet Odbudowy Zamku utworzony przez miejscowych działaczy kulturalnych⁵. Prowadzona przezeń akcja propagandowa, mająca na celu zainteresowanie całego społeczeństwa losem zabytkowej twierdzy, przyczyniła się do ogromnego wzrostu liczby zwiedzających. W 1953 r. zanotowano w Malborku około 30 tysięcy turystów, podczas gdy w 1957 r. liczba ta osiągnęła aż 150 tysięcy, przewyższając niemal dwukrotnie rekordowe lata przedwojenne (np. w 1937 r. odwiedziło zamek około 90 tysięcy osób)⁶.

Starania działaczy malborskich o przejęcie opieki nad zabytkiem z rąk niezbyt dbającego o niego Zarządu PTTK w Gdańsku, zostały uwieńczone sukcesem w 1957 r. Od wiosny tego roku gospodarzem obiektu został Zarząd Oddziału PTTK w Malborku. Dopiero teraz ruszyły na większą skalę prace porządkowe i doraźne działania remontowe. W organizowanych przez Komitet Odbudowy Zamku pracach społecznych brały udział liczne gru-

py młodzieży i przedstawiciele zakładów pracy. Przede wszystkim odgruzowywano i uprzątno dziedzińce i wnętrza, zainicjowano również pierwsze działania adaptacyjne. Te ostatnie związane były z rosnącą stale liczbą turystów — na poddaszu północnego skrzydła Zamku Średniego znalazła miejsce noclegownia, natomiast w dolnej kondygnacji skrzydła wschodniego urządzono restaurację. W pomieszczeniach dawnej Infirmierii otwarto klub PTTK stanowiący zaplecze dla coraz większej rzeszy przewodników oprowadzających po zespole zamkowym. W 1957 r. z ramienia Konserwatora Wojewódzkiego w Gdańsku mgr inż. Maciej Kilariski rozpoczął pierwsze powojenne badania naukowe w Malborku, prowadzone w trakcie segregacji zabytkowych elementów architektonicznych wydobywanych z gruzów kościoła NMP i kaplicy św. Anny⁷.

elektryczną. Płomienie strawiły wysoki dach nad Wielkim Refektarzem i Kuchnią oraz nad całym skrzydłem północnym. Do tego padające kominy uszkodziły sklepienia wewnątrz Wielkiej Komturii. Pożar stał się punktem zwrotnym w powojennej historii obiektu. Minister kultury i sztuki powołał grupę specjalistów, których zadaniem było opracowanie perspektywicznego programu odbudowy i zagospodarowania zespołu zamkowego w Malborku. Przewodniczył im prof. Bohdan Guerquin. Z dniem 1 stycznia 1961 r. gospodarzem obiektu stało się nowo utworzone Muzeum Zamkowe, a jego pierwszym dyrektorem został mgr Henryk Raczyniewski, pełniący uprzednio funkcję Wojewódzkiego Konserwatora Zabytków w Gdańsku.

Najważniejszym zadaniem nowego muzeum była odbudowa i konserwacja powierzono mu zespołu zabytkowego. Rozpoczęło się



5. Widok dzisiejszy zamku zza Nogatu.
5. Vue actuelle du château, du côté de Nogat.

Wszystkie te działania miały jednak charakter doraźny i mimo że myśl o utworzeniu w zamku muzeum dojrzewała już w 1957 r. podczas uroczystości 500-lecia przejęcia Malborka przez Kazimierza Jagiellończyka, to trzeba było poważnego wstrząsu, aby uzmysłowić wszystkim niedostatki dotychczasowej opieki nad zabytkiem. W nocy z 7 na 8 września 1959 r. na Zamku Średnim wybuchł wielki pożar spowodowany wadliwą instalacją

od zakrojonych na szeroką skalę badań historycznych i skrupulatnego gromadzenia różnego typu dokumentacji do tego tematu. Na podstawie zebranego w początkach lat sześćdziesiątych materiału opracowano wytyczne konserwatorskie oraz założenia projektowe odbudowy zamku w I etapie, przewidujące odtworzenie wszystkich zniszczonych w czasie wojny fragmentów Zamku Wysokiego i Średniego i adaptację obu części warowni na

cele muzealne⁸. Przedzamcze miało służyć jako zaplecze dla obsługi ruchu turystycznego.

Realizację przedsięwzięć I etapu zakończono na początku lat siedemdziesiątych — w krótkim stosunkowo okresie nieco ponad 10 lat scalono bryły Zamku Wysokiego i Średniego, likwidując ślady zniszczeń wojennych w obrębie dwu głównych części założenia warownego. Najważniejszą sprawą było odtworzenie w latach 1966—1968 sylwetki kościoła zamkowego i przyległej wieży dzwonnej. Na Zamku Wysokim odbudowano ponadto szczyt południowo-wschodni, Domek Dzwonnika i dach nad skrzydłem wschodnim oraz naprawiono Wieżę Kleszą, wszystkie mury obronne, sklepienia krużganku wschodniego i sąsiednich wnętrz. Pomieszczenia w tej części zespołu zaadoptowano przede wszystkim na cele ekspozycyjne. W obrębie Zamku Średniego odtworzono wysoki dach zniszczony przez pożar w 1959 r. oraz całą południową partię skrzydła wschodniego. Naruszone sklepienia Wielkiej Komturii zostały wyremontowane, a wszystkie okna otrzymały specjalne oszklenie witrażowe o stonowanych barwach. W reprezentacyjnych wnętrzach Pałacu Wielkich Mistrzów rozpoczęto konserwację średniowiecznych malowideł ściennych. Skrzydło północne i część skrzydła wschodniego na Zamku Średnim przeznaczono na potrzeby administracyjno-biurowe i recepcyjne muzeum; umieszczono tu również pracownie naukowe i magazyny muzealiów.

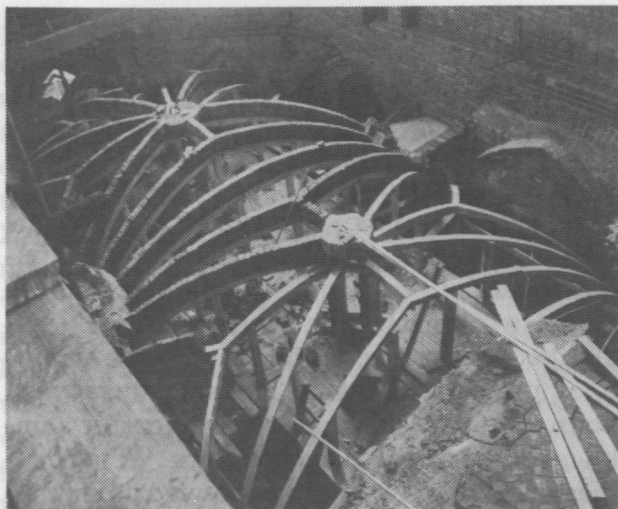
W celu zapewnienia odpowiedniego funkcjonowania muzeum, zarówno w zakresie zabezpieczenia zamku i udostępnienia jego wnętrz, jak również uzyskania należytych warunków dla eksponowania dzieł sztuki i dla pracy zatrudnionego tu zespołu, wykonano wiele instalacji. Zamek objęty został rozgałęzionym systemem przewodów elektrycznych dla ogrzewania i oświetlania wnętrz⁹, oraz siecią wodociągową i kanalizacyjną, instalacją przeciwpożarową, przeciwwłamaniową, odgromową i wieloma innymi.

Pierwsze trzynaście lat działalności należało do najbardziej pracowitych w historii Muzeum Zamkowego. Był to okres pokonywania trudności natury organizacyjnej; wy-

siłki nielicznego zespołu pracowników skupione zostały na przystosowaniu typowej placówki muzealnej do specyficznych warunków lokalowych. Nie ogrzewane początkowo wnętrza zamkowe, chłodne i wilgotne, powodowały konieczność każdorazowego demontażu ekspozycji przed okresem jesienno-zimowym. Najpoważniejsze problemy stwarzała odbudowa zamku, wymagająca wielu żmudnych badań wstępnych oraz przemyślanych decyzji, podejmowanych niejednokrotnie już w toku prac. Przekazanie muzeum uprawnień konserwatorskich oznaczało wyłączenie zamku spod nadzoru Konserwatora Wojewódzkiego i czyniło dyrektora odpowiedzialnym za efekty przedsięwziętych działań. Od podstaw tworzono większość zbiorów sztuki i rzemiosła oraz wypracowywano główne kierunki wystawiennictwa muzeum. Dowodem rosnącej szybko rangi malborskiej placówki był specjalny numer miesięcznika społeczno-kulturalnego „Litery” z 1967 r., poświęcony w całości Muzeum Zamkowemu.

W następnym okresie kontynuowano głównie rozpoczęte wcześniej prace, np. wykończono i oddano do użytku obie wieże Bramy Głównej zaadaptowane na mieszkania dla pracowników muzeum, kontynuowano prace konserwatorskie we wnętrzach Pałacu Wielkich Mistrzów, ukończono montaż maswerków w kościele NMP. Rozpoczęto również odbudowę tzw. Domu Podstarościego i Baszty Prochowej na Przedzamczu oraz wzniesiono fragment muru brzegowego nad Nogatem. W przeciwieństwie jednak do poprzedniego czasu, 2 połowa lat siedemdziesiątych była okresem bardzo kontrowersyjnym co do wyników prac budowlanych w Malborku, prowadzonych bez jednolitego programu i często bez należytego zrozumienia dla względów konserwatorskich. Skoncentrowanie uwagi głównie na działalności typowo muzealnej i traktowanie zamku tylko jako budynku przeznaczonego do pomieszczenia wystaw oraz do obsługi ruchu turystycznego, doprowadziło do przedsięwzięć związanych z naruszeniem, a nawet utratą zabytkowych fragmentów obiektu.

W pierwszej połowie 1981 r. opracowano długofalowy program zagospodarowania za-



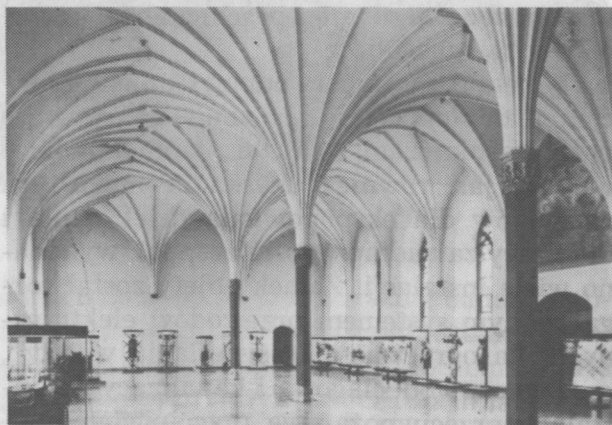
6. Rekonstrukcja sklepienia kaplicy św. Anny w 1981 r. na Zamku Wysokim, z zastosowaniem takich samych metod, jak w średniowieczu.
6. Reconstruction de la voûte de la chapelle de Sainte Anne du Haut Château, en 1981, où on a employé les mêmes techniques qu'au Moyen Age.

mku do 1990 r., obejmujący zarówno plan prac II etapu odbudowy i konserwacji średniowiecznej warowni, jak też perspektywiczny program wystawienniczy Muzeum Zamkowego¹⁰. W tymże roku ustalono również nowy schemat organizacji i nadzoru prac konserwatorskich, bardziej niż poprzednie biorący pod uwagę ich rangę oraz stopień złożoności tej problematyki. Utworzono specjalne stanowisko kuratora do spraw konserwacji architektury oraz rozbudowano Dział Historii Zamku, którego pracownicy zajmują się badaniami naukowymi z zakresu historii i dziejów budowlanych zamku, opracowują wytyczne konserwatorskie i pełnią szczegółowy nadzór nad ich realizacją. Bezpośredni kontakt z wykonawcą robót mają pracownicy Działu Inwestycyjno-Remontowego. Rola opiniotwórcza znajduje się w gestii Rady Muzealno-Konserwatorskiej skupiającej wybitnych uczonych i specjalistów w zakresie konserwacji zabytków z terenu Polski Północnej.

Obecnie trwa II etap prac, których program przewiduje stopniową restaurację i zagospodarowanie na potrzeby muzeum najcenniejszych budynków Przedzamcza oraz konserwację dawnego wystroju wewnątrz obu zamków — Wysokiego i Średniego. Najważniejszą

sprawą jest zabezpieczenie grożących zawaleniem murów i sklepień w obrębie zachodniego skrzydła Zamku Średniego, gdzie znajduje się jedno z najpiękniejszych wnętrz w Europie — Wielki Refektarz o wspinałym sklepieniu z pierwszej połowy XIV w. W rozwiązanie tego trudnego problemu zaangażowało się kilku najbardziej doświadczonych polskich specjalistów w tej dziedzinie, z różnych ośrodków na terenie całego kraju¹¹.

Do istotnych spraw należy również konserwacja średniowiecznych malowideł ściennych we wnętrzach Pałacu Wielkich Mistrzów. Na początku lat osiemdziesiątych opracowano wreszcie jednolity program tych prac, a jego realizację powierzono zespołowi doświadczonych konserwatorów z Gdańska. Prace w pałacu stanowią znakomitą ilustrację tezy, iż efektem zabiegów konserwatorskich jest nie tylko samo zabezpieczenie zabytku, są one również źródłem cennych odkryć naukowych. W wyniku ostatnich badań prowadzonych za pomocą promieni ultrafioletowych znaleziono znakomite późnogotyckie malowidła pokrywające w formie bogatych wici roślinnych sklepienie kilku komnat pałacu. Usunięcie zaś dziewiętnastowiecznego narztu tynkowego ze ścian Refektarza Letniego pozwoliło odkryć ponad 20 różnych średniowiecznych znaków kamieniarskich wyrytych na ciosach tworzących ościeża okien.



7. Wspinałe wnętrze Wielkiego Refektarza z wystawą dawnej broni. Po lewej stronie widoczne niebezpieczne pęknięcie ściany szczytowej.
7. Splendide intérieur du Grand Réfectoire avec une exposition d'armes anciennes. A gauche, on aperçoit une dangereuse crevasse du pignon.

W latach 1981—1982 zrekonstruowano sklepienie kaplicy św. Anny, umieszczając na swoich miejscach dwa zachowane zworniki gotyckie z dekoracją figuralną. W obrębie fosy południowej zabezpieczono pozostałości baszt, filar mostu oraz część tzw. muru środkowego w formie trwałej ruiny. Przeprowadzono ponadto zachowawczą konserwację polichromii ściennej w kościele NMP i tynków na krużgankach Zamku Wysokiego, remont generalny obu mostów zwodzonych, naprawę większości murów obronnych i liczne prace instalacyjne. Rozpoczęły się roboty przy odbudowie Karwanu, czyli dawnej zbrojowni i wozowni krzyżackiej; prace przy drugim dużym obiekcie Przedzamcza — ciągu zabudowań gospodarczych — rozpoczęły się w 1986 r.

Prace w obrębie malborskiego zespołu finansuje Muzeum Zamkowe ze środków przyznawanych przez Ministerstwo Kultury i Sztuki. Aktualny fundusz wykorzystywany na prace budowlano-konserwatorskie wynosi około 100 mln zł rocznie.

Specyficzną dla Malborka i niezwykle subtelną sprawą w działaniach konserwatorskich jest stosunek polskich restauratorów do efektów prac niemieckich z XIX i pierwszej połowy XX w. Zamek był bowiem od początku ubiegłego stulecia do wybuchu II wojny światowej terenem działania niemieckiej służby konserwatorskiej, która starała się stopniowo — przez daleko posuniętą rekonstrukcję — przywrócić mu pierwotną formę. Obok zachowanych z tego czasu cennych realizacji, ilustrujących zmieniające się poglądy w dziedzinie ochrony zabytków, pozostały również pewne elementy odzwierciedlające ówczesne tendencje polityczne, w myśl nawiązywania do zakonu krzyżackiego jako tradycji germańskich na Wschodzie. W trakcie odbudowy powojennej przyszło częstokroć ustosunkowywać się do wyników tych prac. Przyjęliśmy tu zasadę zachowywania tego, co jest historyczną rekonstrukcją opartą na przesłankach naukowych, natomiast nieco swobodniejszego podejścia do twórczości pruskiej w tym zakresie, powstałej z pobudek nacjonalistycznych.

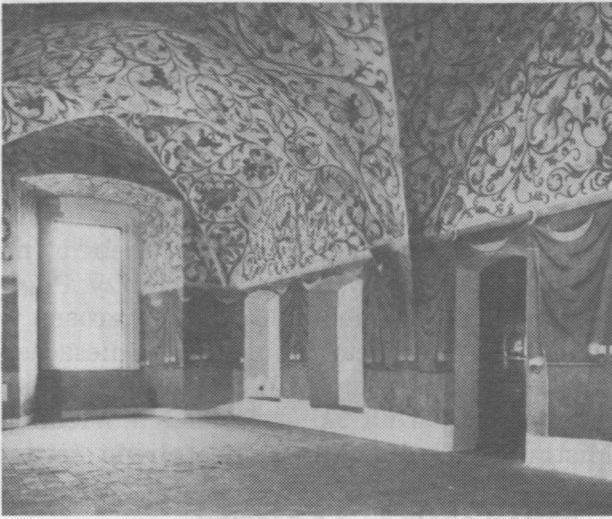
Efektom prac budowlano-konserwatorskich była rosnąca stale liczba pomieszczeń,

które mogły być udostępnione turystom. Obecnie do dyspozycji zwiedzających oddanych jest około 50 różnego typu wnętrz o łącznej powierzchni niespełna 6,5 tysiąca m². Stanowi to mniej więcej 1/3 ogólnej powierzchni zagospodarowanej części wnętrz zamkowych. Dodajmy przy tym, że turyści i tak sporą część czasu spędzają pod gołym niebem, na terenie dziedzińców, fos i międzymurzy. Przytoczone liczby w niedługim czasie wzrosną w związku z oddaniem do użytku pomieszczeń strychowych na Zamku Wysokim, a za kilka lat również sal na I piętrze Pałacu Wielkich Mistrzów. Wydłuży to niewątpliwie średni czas zwiedzania, który już dziś jest dość długi — wynosi około 3—3,5 godziny.

Na cele administracyjne, biurowe i gospodarcze przeznaczono dalszych 70 wnętrz o łącznej powierzchni około 4 tysiące m², co stanowi niemal 1/4 ogólnej powierzchni wnętrz zamku. Pomieszczenia biurowe zlokalizowano głównie w niewielkich wnętrzach pochodzących z okresu dziewiętnastowiecznej restauracji budowli lub zbudowanych w całości po wojnie, na miejscu zniszczonych sal. Jednym z ich podstawowych mankamentów jest wilgoć i konieczność całodziennej pracy przy sztucznym świetle. Na pracownie przeznaczono również kilka wolnostojących budynków na Zamku Wysokim, które z braku właściwej komunikacji, tj. osobnego wejścia i wyjścia, nie mogły zostać udostępnione zwiedzającym. Również adaptacja istniejących, choć silnie w czasie wojny uszkodzonych budynków na mniej typowe dla muzeum cele, jakim są warsztaty techniczne i garaże, nie pociągnęła za sobą istotnych przekształceń w obiektach zabytkowych.

Zupełnie specyficzną sprawą ze względu na skalę przedsięwzięcia jest zapewnienie większości pracownikom muzeum mieszkań służbowych na terenie zespołu zamkowego. Stopniowo adaptowano do tego celu budynki bądź istniejące i podobnie użytkowane przed wojną, bądź dopiero odbudowywane. Obecnie pracownicy muzeum mają do dyspozycji 32 samodzielne mieszkania 1-, 2-, 3-, i 4-pokojowe. 5 dalszych pomieszczeń służy jako pokoje gościnne.

Równoległe do prac budowlano-konserwatorskich Muzeum Zamkowe prowadzi

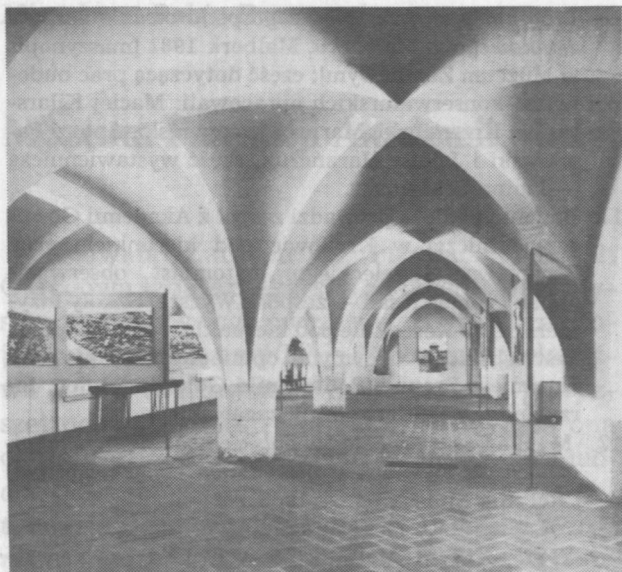


8. Komnata mieszkalna w Pałacu Wielkich Mistrzów po restauracji malowideł ściennych.
 8. Chambre au Palais des Grands Maîtres, après la restauration des peintures murales.

działalność naukowo-badawczą w czterech podstawowych dziedzinach: architektonicznej, archeologicznej, historycznej i artystycznej. Studia w zakresie problematyki architektonicznej koncentrują się głównie na kwestii założenia i poszczególnych faz rozbudowy pierwotnego założenia zamkowego w Malborku oraz jego bogatego wystroju rzeźbiarsko-malarskiego. W sferze zainteresowań pracowników muzeum znajdują się również pozostałe zamki na terenie Pomorza Wschodniego. Problematyka archeologiczna obejmuje pradzieje Dolnego Powiśla od neolitu po wczesne średniowiecze¹². W rezultacie kilkunastoletnich badań wykopaliskowych zgromadzono bogaty materiał do tego tematu, prezentowany w części na stałej wystawie archeologicznej. Stosunkowo słabo rozwinięte są jeszcze badania historyczne w Muzeum, z uwagi na brak specjalistycznej kadry w tej dziedzinie. Dotychczasowe studia dotyczyły okresu polskiego w dziejach zamku, a ostatnio zainteresowano się dziejami odbudowy i konserwacji zespołu zamkowego w XIX i pierwszej połowie XX w. Problematyka artystyczna obejmuje studia nad dziełami sztuki i wyrobami rzemiosła artystycznego należącymi do licznych kolekcji muzeum. Obecnie jednak tylko niektóre zbiory posiadają wyczerpujące katalogi naukowe¹³.

W początkach swej działalności muzeum dysponowało jedynie tymi obiektami z dawnych zbiorów zamkowych, które przetrwały wojnę, fale szabrowników oraz akcją wywozu muzealiów w głąb kraju po 1945 r. Obecnie w ogólnej liczbie ponad 40 tysięcy obiektów mieszczą się tak cenne zbiory, jak zaliczana do największych w Europie kolekcja średniowiecznych elementów i detali architektonicznych, unikatowy w skali światowej zbiór artystycznych wyrobów z bursztynu, efektowny zestaw dawnej broni, czy nawiązująca do historycznych mennic malborskich bogata kolekcja numizmatów. Obrazu wielkiej różnorodności zgromadzonych obiektów dopełniają zbiory rzeźby średniowiecznej, dawnej ceramiki naczyniowej i kafli, polskiej porcelany osiemnasto- i dziewiętnastowiecznej z manufaktur w Korcu i Baranówce, fajansu nowożytnego i współczesnego szkła artystycznego z hut Dolnego Śląska, wyrobów dawnego kowalstwa i odlewnictwa, złotnictwa oraz kolekcje rycin, starych dokumentów i rysunków, mebli, obrazów, witraży, pasów kontuszowych i wreszcie okazały zbiór ekslibrisu współczesnego. Niemal wszystkie kolekcje reprezentowane są na stałych wystawach, których liczba wynosi obecnie 14. Efektem włączania się muzeum w nurt europejskiego życia kulturalnego były organizowane od początku lat sześćdziesiątych Biennale Fotografii Krajów Nadbałtyckich i Międzynarodowe Biennale Ekslibrisu Współczesnego. Do dziś kontynuowane jest to ostatnie, powiększając stale i tak bogatą już kolekcją małych form graficznych z całego świata. Szerokiego rozgłosu przyczyniają muzeum w dużej mierze liczne wystawy arcydzieł bursztynowych prezentowane za granicą. W ostatnich latach były one prezentowane w Kolonii, Edynburgu, Leninradzie, Archangielsku i Odessie, Wenecji, Berlinie i Lipsku, Helsinkach i Turku oraz w San Francisco.

Pierwsze ćwierćwiecze Muzeum Zamkowego przyniosło ogółem 212 wystaw. Złożyły się na to zarówno ekspozycje czasowe i stałe na terenie zamku, jak również zorganizowane przez pracowników muzeum wystawy objazdowe na terenie kraju i zagraniczne ekspozycje wyrobów bursztynowych oraz ekslibrisu



9. Fragment wystawy „Biskupin polskie Pompeje” w sali wystaw czasowych na Zamku Średnim.

9. Fragment de l'exposition „Biskupin-la Pompéi polonaise” dans la salle des expositions temporaires, au Château Moyen.

(Fot. W. Hodkowski 1; M. Mierzwiński 3—4, 6, 8—9; L. Okoński 5, 7)

współczesnego. Szczegółowe omówienie wystawiennictwa malborskiego znajdzie się w innym miejscu, tu wypada jedynie zaznaczyć, że na początku lat osiemdziesiątych sprecyzowano długofalowy program wystawienniczy muzeum, zakładający przeznaczenie najstarszej części warowni — Zamku Wysokiego — na ekspozycje związane z problematyką archeologiczną i historyczno-architektoniczną, natomiast Zamku Średniego na wystawy ilustrujące dzieje kultury artystycznej na terenie Prus Królewskich.

Działalność oświatowa muzeum koncentruje się zarówno wokół pracy na rzecz środo-

Przypisy

1. Informacje dotyczące okresu 1945—1950 oparto na archiwaliach przechowywanych w Archiwum Państwowym w Elblągu z siedzibą w Malborku (dalej cyt. AP Malbork), zespół akt Starostwa Powiatowego w Malborku, sygn. 63, jedn. 1—199.
2. Zasób przedwojennego muzeum pruskiego można odtworzyć zarówno na podstawie zachowanych częściowo inwentarzy, zob. AP Malbork, sygn. I/63 a — 3, 484, 500, 586, jak też publikacji nowych nabytków w wydawanych co dwa lata *Sprawozdaniach Towarzystwa Odbudowy i Upiększania Zamku*, zob. Ge-

wiska miejscowego, jak i turystów przybywających do zamku¹⁴. Systematyczny kontakt z młodzieżą w ramach nauczania historii i wiedzy o sztuce, jak też współpraca z kołami młodych przyjaciół zamku, czy niezwykle popularna wśród najmłodszych zabawa kostiumowa „Wyprawa do zamku”, to tylko niektóre formy skupiające wokół zabytku liczne rzesze uczniów szkół podstawowych i średnich. Z dużym zaangażowaniem włączyli się pracownicy muzeum w nietypowe dla niego i specyficzne przedsięwzięcie, jakim jest prowadzenie zajęć dla dzieci niewidomych w ramach stałego kontaktu z ośrodkami w Laskach i Bydgoszczy.

Szeroki rozgłos zdobyły koncerty zamkowe. W zabytkowym wnętrzu na Zamku Średnim goszczono wybitnych solistów oraz krajowe i zagraniczne zespoły chóralskie. Stałym punktem programu kulturalnego w Malborku stały się już comiesięczne recitale artystów z Państwowej Opery i Filharmonii Bałtyckiej w Gdańsku. Nieco młodszy amatorzy muzyki ściągają tłumnie do międzymurza zachodniego, gdzie na tymczasowej scenie pod gołym niebem odbywają się występy zespołów młodzieżowych.

Od kilku lat w sezonie letnim odbywa się na zamku i gromadzi tłumy widzów impreza „Światło i dźwięk”. Scenariusz tego jedyne na taką skalę w Polsce widowiska, oparto na wybranych epizodach z dramatycznej historii Malborka. Atrakcyjność zamku powoduje również częste wizyty przedstawicieli krajowej i zagranicznej kinematografii, którzy w zabytkowej scenerii realizują każdego roku filmy dokumentalne i fabularne (ostatnio np. serial kostiumowy pt. „Przyłbice i kaptury”).

schäftsbericht des Vorstandes des Vereins für die Herstellung und Ausschmückung der Marienburg z lat 1896—1937 oraz *Nachrichten der Königlichen Schlossbauverwaltung zu Marienburg, passim*.

3. Na podstawie umowy między Biblioteką Uniwersytecką w Toruniu a gminą miasta Elbląga z 6 listopada 1947 r. biblioteka toruńska uzyskała prawo gromadzenia rozproszonych w czasie wojny księgozbiorów elbląskich i tymczasowego ich przechowywania, zob. AP Malbork, sygn. 63, jedn. 183, s. 53 i 54.
4. Informacje dotyczące okresu 1951—1960 oparto na

- archiwaliach w AP Malbork, zespół akt własnych Archiwum Państwowego, sygn. 0120, 0029 i 51. Zob. też E. Z b i e r s k a, *Więzi Muzeum Zamkowego i stowarzyszenia społeczne jako wyraz formowania się środowiska kulturalnego w Malborku w latach 1945—1974*. (w:) „Rocznik Elbląski” t. X: 1985 s. 133—142.
5. Szczegółowe informacje na temat stowarzyszenia i jego działalności można znaleźć w pracy J. B o h d a - n o w i c z, W. J e d l i ń s k i, *10 lat działalności Towarzystwa Opieki nad Zamkiem w Malborku*. Malbork 1967 [maszynopis w Muzeum Zamkowym].
 6. Por. *Geschäftsbericht...* 1936, 1937 s.10.
 7. M. K i l a r s k i, *Odbudowa i konserwacja zespołu zamkowego w Malborku w latach 1945—1980*. [maszynopis w Muzeum Zamkowym].
 8. Wytyczne do ówczesnych prac sporządził mgr Bronisław Mieszkowski, kurator Muzeum Zamkowego, a założenia projektowe opracował w 1964 r. zespół z PKZ Gdańsk pod kierunkiem inż. Zygmunta Wysokiego.
 9. Obecnie trzy stacje transformatorowe zapewniają zamkowi łączną moc niespełna 4 MW (równą zużyciu energii przez 30-tysięczne miasto), na ukończeniu jest już czwarta, mająca uzupełnić występujące wciąż niedobory energii.
 10. *Program przestrzennego zagospodarowania zespołu zamkowego w Malborku*. Malbork 1981 [maszynopis w Muzeum Zamkowym]; część dotyczącą prac budowlano-konserwatorskich opracowali: Maciej Kilarski, Jan Krzemiński, Mariusz Mierzwiński, Antoni Pawłowski i Janusz Harańczuk, część wystawienniczą — Janina Grabowska.
 11. Badania podłoża prowadzi zespół z Akademii Górniczo-Hutniczej w Krakowie pod kierunkiem prof. Zbigniewa Strzeleckiego, natomiast obserwacje zmian geometrii sali — zespół z Wyższej Szkoły Inżynierskiej w Koszalinie pod kierunkiem doc. Leopolda Jastrzębskiego. Głównymi opiniodawcami są: prof. Kazimierz Braun z Politechniki Gdańskiej i doc. Jerzy Teliga z Politechniki Warszawskiej.
 12. M. H a f t k a, *Z dziejów polskich badań archeologicznych na ziemiach województwa elbląskiego*. (w:) „Rocznik Elbląski” t. X: 1985 s. 9—34.
 13. Por. np.: U. J a s t r z e m b s k a, *Fajans polski XVIII—XIX w.* Malbork 1985; T. J e d n a s z e w s k a, Z. M a s s o w a, *Kowalstwo artystyczne i odlewnictwo*, katalog. Malbork 1985.
 14. Szerzej o działalności oświatowej Muzeum Zamkowego zob.: E. Z b i e r s k a, *Funkcje społeczne muzeum w Zamku Malborskim*. (w:) „Rocznik Gdański” t. XXXVIII: 1978 z.1 s. 5—33.

Mariusz Mierzwiński

Restituto ad integrum. Réflexions á l'occasion de 25-ème anniversaire du Musée du Château de Malbork

Le château de Malbork, transformé vers la fin de la II-ème guerre mondiale en poste de résistance, a été considérablement endommagé tandis que les collections du musée d'avant la guerre ont été en grande partie détruites. Dans les années 1945—1950 la forteresse le l'Ordre Teutonique fut administrée par l'armée. La première succursale du Musée de l'Armée Polonaise de Varsovie y était localisée. Malgré les temps difficiles de l'après-guerre on commença alors les premiers travaux de arrangement et de conservation. Avant autre chose, on répara la plupart des toits grâce á quoi le château put attendre jusqu'à ce qu'on entreprenne des travaux méthodiques de reconstruction. On mit également en sûreté les objets échappés à la destruction.

Dans les années 1951—1960 le château était administré par la Société Polonaise de Tourisme. Après une période de stagnation dans la première partie des années 50, on reprit les travaux dans l'enceinte du monument. On créa un Comité Social pour la Reconstruction du Château, qui faisait la réclame du monument dans tout le pays et organisait des groupes de volontaires pour déblayer le terrain et faire de l'ordre. En 1959 un incendie éclata et détruisit les toits au-dessus des 2 ailes du Château Moyen. Il marque le tournant dans l'histoire de l'édifice dans la période d'après la guerre.

Depuis le 1-er janvier de 1961, le Musée du Château á

Malbork, créé depuis peu, est devenu l'amphitryon du monument. Pendant les années de son existence il réalisa des travaux de reconstruction et de conservation de grande envergure. Actuellement la 2-ème étape de ces travaux est en cours. L'objectif le plus important est la protection des murs qui se crevaient dans la Salle des Chevaliers et la conservation des peintures murales, médiévales, dans les intérieurs du Palais des Grands Maîtres de l'Ordre Teutonique. Malbork constitue in cas particulier quant à la position des conservateurs polonais face aux résultats des travaux allemands du XIX-ème et de la I-re moitié du XX-ème siècle. Notre principe est donc, dans ce cas précis, de conserver tout ce qui une reconstruction historique scientifiquement justifiée, et d'aborder d'une façon moins rigoureuse tout ce qui est le résultat des tendances nationalistes dans les travaux effectués par les Prussiens.

Le Musée du Château mène aussi des activités scientifiques dans le domaine de l'architecture, de l'archéologie, de l'histoire et de l'art. Parmi ses nombreuses collections, réunies, pour la plupart, à partir de zéro, la plus célèbre et la plus précieuse est celle des objets d'ambre. Le Musée attache également une grande importance aux activités didactiques, qui furent distinguées par une Médaille de la Commission de l'Education Nationale.

En été spectacle intéressant, „Sons et Lumière”, a lieu au château.