

Baader, Hanna Barbara

Nowa Pinakoteka w Monachium

Muzealnictwo 31, 81-88

1988

Artykuł został zdigitalizowany i opracowany do udostępnienia w internecie przez Muzeum Historii Polski w ramach prac podejmowanych na rzecz zapewnienia otwartego, powszechnego i trwałego dostępu do polskiego dorobku naukowego i kulturalnego. Artykuł jest umieszczony w kolekcji cyfrowej bazhum.muzhp.pl, gromadzącej zawartość polskich czasopism humanistycznych i społecznych.

Tekst jest udostępniony do wykorzystania w ramach dozwolonego użytku.

Nowa Pinakoteka w Monachium

Upłynęło już sześć lat od chwili otwarcia odbudowanego ze zniszczeń wojennych, słynnego bawarskiego muzeum sztuki, Nowej Pinakoteki w Monachium. Udostępnione publiczności 28 marca 1981 r., przywróciło stolicy Bawarii miano miasta galerii i muzeów. Nowa Pinakoteka zbudowana w połowie XIX w. na zlecenie króla bawarskiego Ludwika I, po Glyptotece i Starej Pinakotece kolejna galeria sztuki była, jak na tamte czasy jedną z najnowocześniejszych europejskich galerii malarstwa i rzeźby. Dziś Nowa Pinakoteka, posiadająca w swoich zbiorach ponad 4500 dzieł, jest obok Galerii Narodowej w Berlinie jednym z bardziej znaczących muzeów sztuki XIX w. na świecie.

Fakt otwarcia w Monachium nowej placówki muzealnej, wywołał swego czasu wiele polemik i kontrowersji na łamach prasy zarówno niemieckiej, jak i europejskiej. Wiele zarzutów stawiano projektowi architektonicznemu, nie szczędzono także licznych krytycznych uwag koncepcji merytorycznej tegoż muzeum. A o tym niech zaświadczy parę przytoczonych cytatów na ten temat, które zaczerpnięte zostały z prasy codziennej.

*[...] muzeum to poświęcone wyłącznie sztuce XIX w. — od Goyi do symbolizmu i jugendstylu włącznie — zmusza do zastanowienia [...] gdyż sztuka współczesna — zdaniem niektórych krytyków — została tu sztucznie oderwana od swoich korzeni... Największa i najnowocześniejsza budowla muzealna nie tylko w Bawarii, ale także w historii powojennej Niemiec, kosztująca zawrotną sumę 104,7 milionów DM, dla wielu Bawarczyków jest o wiele [...] za droga! Najzagorzalsze spory i najostrzejsza wymiana zdań dotyczyła przede wszystkim struktury i formy samej budowli. Dla jednych polemistów gmach Nowej Pinakoteki jest *odważnym oddaleniem się od starych i utartych dogmatów*, dla innych — odwrotnie — *odwróceniem się od naszego dnia albo wręcz zdradą teraźniejszości*. Dla*

wielu krytyków jest on *prawdziwym skandalem lub imponującą architekturą między [...] kryptą, grobowcem, postmoderną Achtenbahn (górską kolejką, używaną na jarmarkach lub w wesołych miasteczkach — przyp. H.B. B.), zamkiem obronnym i schronem przeciwołtyniczym, ale także śmiałym i odważnym odwróceniem się do nudnej jedności architektonicznej*, jeszcze inni konkludowali krótko: *Nowa Pinakoteka to sygnifikat — znacząca budowla [...] w każdym razie!* Dla jej architekta Aleksandra barona von Branca, który od lat działa w Monachium jako Kreisheimpfleger — Nowa Pinakoteka jest wyznaniem wiary, które zawarł w słowach: *Myślę, że nadszedł czas, aby skostnienie architektoniczne zostawić poza sobą, aby się wreszcie uwolnić od przestarzałych i nieprzyjaznych ludziom dogmatów.*

Monachijska Nowa Pinakoteka jest najbardziej skrytykowaną i kontrowersyjną budowlą muzealną w historii RFN. Kłocowate szesciany w urozmaiconym układzie wznoszą się w górę, celowo jednak niezbyt wysoko, by nie zakłócać proporcji architektury usytuowanej naprzeciwko Starej Pinakoteki. Część galerijna pozbawiona okien, ma w suficie umieszczone świetliki. Trakt administracyjny wyposażony jest w okna w dębowych ramach, zwieńczonych łukiem romańskim. Zamkowy charakter form Nowej Pinakoteki podkreśla zastosowanie płyt z piaskowca, granitu i marmuru; rustykalnie obrobiony kamień miesza się z betonową oblicówką; liczne wykusze, rzędy wąskich, wysokich okien zwieńczonych półkolistymi łukami, wąskie schody i miedziane daszki (wyjścia zapasowe), rzygacze, fałszywe kolumny, łuki i inne detale architektoniczne — wszystko to nasuwa skojarzenie z zamkiem Neuschwanstein, zbudowanym u stóp Allgäu w latach 1869–1896 dla króla bawarskiego Ludwika II w stylu późnoromantycznym. Dający się na każdym kroku odczuć wyraźny kontrast między wielką kubaturą

budynku a drobnymi detalami architektonicznymi i licznymi elementami dekoracyjnymi, działa na zwiedzającego wręcz osobiście. Jest to architektura postmodernistyczna, która odmawia — świadomie i bezwzględnie — tak nieprzyjaznego ludziom funkcjonalizmu. Cały kompleks muzealny otoczony jest fosami, zbiornikami z wodą, tarasami, schodami i parkiem. Wśród starych i nowo zasadzonych drzew prezentują się szczególnie dostojnie wspaniałe rzeźby Henry Moore'a i Toni Stadlera. Na parterze Nowej Pinakoteki znajduje się także Muzealne Centrum Pedagogiczne, zajmujące się działalnością dydaktyczno-audiowizualną, organizowaniem wystaw czasowych oraz galerią eksperymentalną dla młodych talentów. W podziemiach Nowej Pinakoteki znajduje się restauracja i kawiarnia ze 120 miejscami dla gości muzealnych (dalszych 100 miejsc czeka na zwiedzających latem, na tarasach i w ogródku z widokiem na sztuczne jezioro), czynne od godziny 9 rano do północy.

Historia budowy i koncepcja Nowej Pinakoteki

W marcu 1981 r. minęły 42 lata od chwili, gdy Nowa Pinakoteka zamknęła swoje podwoje dla zwiedzających, zanim uległa całkowitemu zniszczeniu. Tylko część jej przebogatych zbiorów była eksponowana gościnnie, w innych galeriach i muzeach, z okazji wielkich lub mniejszych wystaw prezentujących sztukę XIX w. Obecnie Nowa Pinakoteka razem ze Starą Pinakoteką i Państwową Galerią Sztuki Nowoczesnej zaliczona została do głównych muzeów państwowych Bawarii.

Założona w połowie XIX w. i pomyślana początkowo jako kontynuacja Starej Pinakoteki, przyjąć miała *współczesne i przyszłe wybitne dzieła sztuki światowej*. Po 1918 r., ze względu na niewielką pojemność budynku musiano się ograniczyć do gromadzenia wyłącznie sztuki nowoczesnej. Ta zmiana koncepcji merytorycznej spowodować musiała, iż kolekcja Nowej Pinakoteki, mimo wyraźnego odgraniczenia od zbiorów Starej Pinakoteki, która gromadziła dzieła sztuki malarstwa europejskiego powstałe do 1800 r., stała się historyczna.

Po wybuchu II wojny światowej monachijskie muzea i galerie zostały zamknięte dla zwiedzających, dzieła sztuki zabezpieczone i zmagazynowane, a w grudniu 1944 r. budynek Nowej Pinakoteki legł w gruzach. Po wojnie, w 1949 r. jej ruiny zostały usunięte, a teren zniwelowany. O budowie nowego gmachu dla Nowej Pinakoteki przez wiele lat nie można było nawet marzyć. Dopiero w 1960 r. idea odbudowy Pinakoteki zaczęła nabierać realnych kształtów. W tym samym roku rozpisany został konkurs na projekt nowego kompleksu muzealnego, który niestety nie przyniósł oczekiwanego rezultatu, nie przyznano też żadnych nagród. W parę lat później, w 1966 r. Ministerstwo Kultury rozpisało drugi konkurs na projekt gmachu Nowej Pinakoteki, który obejmować miał 10 500 m² powierzchni użytkowej w ramach 11 500 m² powierzchni zabudowy. Spośród 278 prac, które wpłynęły na ten konkurs, pierwszą nagrodę przyznano — wspomnianemu już — monachijskiemu architektowi Aleksandrowi baronowi von Breda. Do 1969 r. w projekcie wstępnym Nowej Pinakoteki dokonano licznych poprawek, szczególnie w rozwiązaniu pomieszczeń ekspozycyjnych. Kamień węgielny pod budynek Pinakoteki położono 16 lipca 1975 r. i rozpoczęto budowę, aby ukończyć ją w rekordowym tempie po 5 latach i 8 miesiącach.

Pracownicy naukowcy Nowej Pinakoteki stanęli wobec pilnej konieczności opracowania nowej koncepcji merytorycznej dla mającej powstać nowej placówki muzealnej, a także ponownie zbadać lub zrewidować niektóre dotychczasowe gotowe już koncepcje. Największe trudności sprawiał muzeologom problem naukowej granicy, między końcem zbiorów Nowej Pinakoteki, a początkiem kolekcji Państwowej Galerii Sztuki Nowoczesnej, przy czym określenie „sztuka nowoczesna” musiało tu być rozumiane jako jednoznaczne ze sztuką współczesną. Terminem sztuki nowoczesnej, chcieli oni zupełnie świadomie i pragmatycznie definiować każde dzieło, które powstało w okresie ostatnich 90 lat. Patrząc z historycznego punktu widzenia, zbiory Nowej Pinakoteki zawierają sztukę od końca XVIII w., poprzez wiek XIX, do symbolizmu i Jugendstilu włącznie.



1. Nowa Pinakoteka, widok ogólny.

1. Nouvelle Pinacothèque, vue générale.

Ta koncepcja gromadzenia zbiorów, obejmujących ściśle ograniczony okres historii sztuki, wycisnąć także musiała piętno na strukturze architektonicznej, a tym samym i na otoczeniu Nowej Pinakoteki. Pracownicy naukowi tego muzeum przekonani byli także, iż galeria malarstwa, poprzez zgromadzone dzieła sztuki i ich estetyczną jakość, powinna optymalnie oddziaływać na zwiedzających. Tak więc z wielką pieczołowitością i uwagą uwzględniono wszystkie te elementy, które są niezbędnie potrzebne przy eksponowaniu malarstwa i rzeźby, jak: światło, płaszczyzny i przestrzeń.

Jako przykład w pewnym sensie posłużyła tu budowniczym także Stara Pinakoteka, zbudowana w latach 1826–1830 przez architekta Leo von Klenze, z punktu widzenia funkcjonalnego do dnia dzisiejszego spełniająca zadanie idealnej galerii sztuki. Podstawowe założenia i rozwiązania wielu pomieszczeń i sal wystawowych mogły być poniekąd stamtąd zapożyczone, by tym lepiej pośredniczyć w oddaniu ducha tradycji muzealnej. Na to złożyły się takie elementy, jak parkiety,

ściany obite tkaninami, drewniane boazerie, profilowane gzymsy i przeszklony sufit, przez który wpada światło-dzienne. To właśnie światło odgrywa bardzo ważną rolę w każdej galerii malarstwa, od niego bowiem zależy prawie wszystko i nie tylko od jego ilości, lecz jeszcze bardziej od jego rozproszenia w przestrzeni i od zabarwienia. Ten nieodzowny warunek światła w galerii malarstwa jest niestety nie do przyjęcia dla sal tzw. zmiennych — z ruchomymi ścianami. Przy budowie Nowej Pinakoteki takiej właśnie koncepcji musiano się zdecydowanie wyrzec. Jej sale tak są wymierzone i tak znakomicie symetrycznie i proporcjonalnie zaplanowane, że praktycznie każdy obraz, w każdej sali może być zawieszony.

Wiadomo, że zwiedzający nie chce i nie może wszystkich dzieł malarskich i rzeźb wystawionych tu — a jest ich w sumie ok. 600 prezentowanych na powierzchni 7250 m², w 22 dużych i 20 małych salach — jednorazowo dokładnie obejrzeć, by nie poczuć się przy tym zmęczonym. Dlatego też zwiedzający Nową Pinakotekę są tak umiejętnie prowadzeni po ekspozycji, że mogą sobie dowolnie wybrać krótszą lub dłuższą trasę zwiedzania.

Jeszcze raz należy podkreślić, iż pomieszczenia w Nowej Pinakotece, szczególnie sale wystawowe są bardzo zróżnicowane pod względem wielkości i wysokości; zapewniono dostatecznie dużo miejsca dla wielkich płócien, jak np. dla obrazu Wilhelma von Kaulbacha *Zburzenie Jerozolimy* (wym. 5,85 × 7,3 m), von Pilotego *Seni nad zwłokami Wallensteina* (4,11 × 3,65 m). Sale wystawowe usytuowane na planie ośmiokąta, są bardzo urozmaicone w określonym porządku i dostatecznie oświetlone. Z jednej sali do drugiej położonej na innym poziomie można przejść schodami lub rampą. Włączając się w ciąg zwiedzania musimy stwierdzić, że wszystko tu zostało poświęcone i podporządkowane sztuce, nawet ta na wskroś pseudosakralna atmosfera, która nas otacza, ma ułatwić koncentrację i lepszą percepcję dzieł sztuki. Wystawione tu dzieła mają nam także umożliwić przyswojenie sobie poglądów na sztukę XIX w.

Historia zbiorów Nowej Pinakoteki

Nowa Pinakoteka była, jak już wspomniano, po Glyptotece zbudowanej w latach 1816–1834 i Starej Pinakotece wzniesionej w latach 1826–1836, trzecim muzeum, powstałym na zamówienie i finansowanym z prywatnej szkatuły króla bawarskiego Ludwika I Wittelsbacha, panującego w Bawarii w latach 1825–1848. Nową Pinakotekę zaprojektował Friedrich von Gartner, a zbudował jego uczeń, architekt August von Voit. Była ona w swoim czasie, pierwszą w Europie, dostępną dla publiczności galerią sztuki, zbudowaną specjalnie dla gromadzenia, opracowywania i przechowywania sztuki nowoczesnej. Otwarta 25 października 1853 r. — w 5 lat po abdykacji jej fundatora króla Ludwika I — jako w *nowoczesno-romantycznym stylu powstała świątynia muz.*

W 1809 r. ówczesny następca tronu bawarskiego Ludwik I zakupił do swojej prywatnej kolekcji pierwszy obraz malarstwa nowoczesnego, pędzla F.H. Fügera *Pokutująca Magdalena*. W latach trzydziestych XIX w. król rozpoczął systematyczne gromadzenie dzieł malarstwa współczesnego zarówno niemieckiego, jak i europejskiego, w 1841 r. pozyskał dla swojej kolekcji bardzo cenny zbiór Leo von Klenze, składający się z ponad 100 obrazów malarzy współczesnych, m.in. Kocha, Rottmanna, Catela, Quagilo i innych.

W 1853 r., w chwili otwarcia Nowa Pinakoteka była w posiadaniu ok. 300 obrazów, m.in. słynnego cyklu greckiego Rottmanna. W dwa lata później zakupiono także znany obraz Karla Teodora von Piloty *Seni nad zwłokami Wallensteina*, zaś w 1859 r. obraz Arnolda Böcklina *Pan w sitowiu*. W 1868 r. w zbiorach galerii znajdowało się dokładnie 395 obrazów olejnych, twórców niemieckich i europejskich.

Po śmierci Ludwika I jego następcy nie bardzo interesowali się kontynuacją zakupów dla Nowej Pinakoteki. Wśród nielicznych nabytków odnotować trzeba zakupione w 1870 r. płótno Feuerbacha *Medea*. Od 1880 r. począwszy, wszystkie zakupy dla Nowej Pinakoteki finansowane były — nie, jak dotychczas z prywatnej szkatuły królewskiej, lecz wyłącznie z kasy państwowej.

W 1890 r. nowym nabytkiem godnym podkreślenia był obraz Leibla *W chłopskiej chacie*, będący jednocześnie pierwszym dziełem tego artysty w tej galerii. W 1891 r. w zasobach Nowej Pinakoteki znalazł się bogaty zbiór Konrada Fiedlera, w skład którego m.in. wchodziło aż 19 dzieł Hansa von Merées'a; nieco później zbiory Pinakoteki powiększył obraz Maxa Liebermanna *Kobieta z kozami*.

W roku 1909 na stanowisko dyrektora generalnego Nowej Pinakoteki powołany został ambitny i energiczny Hugo van Tschudi, który dołożył wielu wysiłków i starań, aby pozyskać do muzeum wiele wybitnych dzieł zarówno artystów ze szkoły monachijskiej, jak i twórców malarstwa światowego. W latach 1911–1913 po raz pierwszy zakupił Tschudi obrazy impresjonistów francuskich, do tej pory zupełnie ignorowanych przy zakupach m.in. dzieła Cézanne'a, Gauguina, van Gogha, Maneta, Moneta i innych.

W roku 1915 Nowa Pinakoteka przeszła na własność państwa. W okresie międzywojennym zbiory Nowej Pinakoteki wzbogaciły się o dalsze wybitne dzieła m.in. C.D. Friedricha, F.G. Waldmüllera, Carla Spitzwega oraz główne dzieła von Leibla i jego kręgu.

W okresie II wojny światowej Nowa Pinakoteka była zamknięta i nie prowadziła żadnej działalności.

W kilka lat po zakończeniu II wojny światowej przystąpiono do nowych zakupów. Bogate zbiory zburzonej Pinakoteki były ekspozowane na wystawach czasowych w Haus der Kunst (Domu Sztuki), w którym także — w jego zachodnim skrzydle — Nowa Pinakoteka znalazła tymczasową siedzibę.

Po wielu latach oczekiwania, planowania i odbudowy, 28 marca 1981 r. Nowa Pinakoteka — potocznie przez monachijczyków zwana „Palazzo Branca” — na nowo otworzyła swoje podwoje dla publiczności. Przy urządzaniu sal wystawowych starano się zachować wewnętrzną jedność i zwartość sztuki XIX w., ekspozując w ciągu chronologicznym 550 dzieł malarskich i ok. 50 rzeźb wybitnych twórców od Goyi i Davida począwszy, poprzez angielskie malarstwo pejzażowe i portretowe, do symbolizmu i jugendstilu włącznie. Już w pierwszych 4 miesiącach po otwarciu muze-



2. Friedrich Overbeck, *Italia i Germania*, 1828 r.
2. Friedrich Overbeck, *Italie et Germanie*.

um zwiedziło 500 000 osób, a po 4 latach zwiedzających było 6 000 000; zakupili oni przy tym ponad 600 000 katalogów i innych wydawnictw muzealnych i artystycznych.

Krótki przewodnik po stałej ekspozycji

Sztuka międzynarodowa — sala 1, 2 i 2a

Dając tu krótki przegląd eksponatów znajdujących się w salach wystawowych Nowej Pinakoteki, ograniczymy się do wskazania niektórych, naszym zdaniem najważniejszych, dzieł wybitnych twórców od końca XVIII w. do początku XX w., których prace znalazły się w zbiorach tej zasłużonej dla kultury światowej placówki muzealnej. *Portret markizy de Sorcy de Thélusson* dzieło Jacques Louis Davida z 1790 r. otwierała stałą ekspozycję w Nowej Pinakotece. Angielskie malarstwo portretowe i pejzażowe reprezentuje w galerii *Widok na Tamizę koło Kew Gardens* malowany w 1760/70 r. przez Richarda Wilsona, oraz *Portret Mrs. Thomas Hibbert* z 1786 r. i *Krajobraz z pasterzem i stadem* z 1784 r., której twórcą jest Thomas Gainsborough.

Szczególne miejsce w zbiorach Nowej Pinakoteki zajmują obrazy, które namalował Hiszpan Francisco José de Goya y Lucientes, np. wystawiona *Wycieczka na wieś* z 1788 r.

Wczesny romantyzm niemiecki — sale 3 i 3a

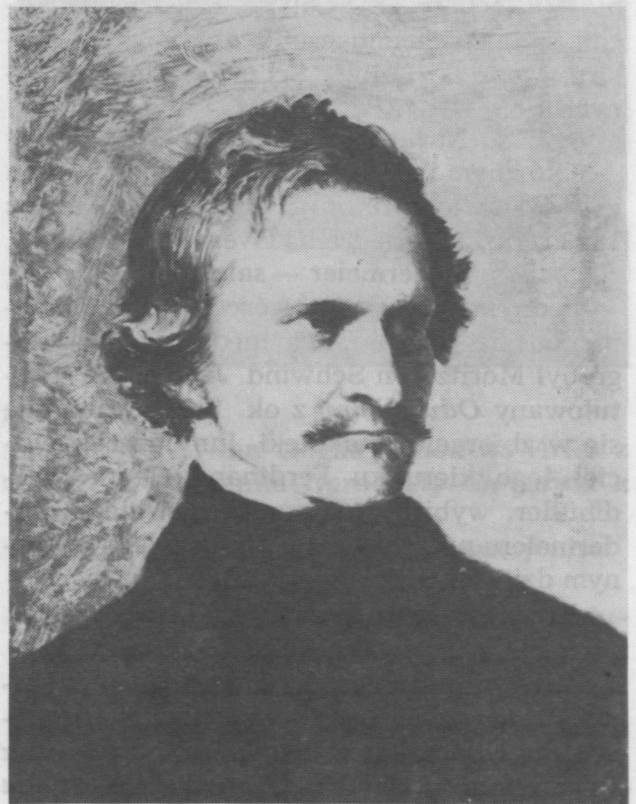
Okres wczesnego romantyzmu wywarł duży wpływ na niemieckie malarstwo począt-

ków XIX w., widoczny szczególnie w północno-niemieckim malarstwie pejzażowym. Do wybitnych przedstawicieli tego kierunku malarstwa zalicza się Caspara Davida Friedricha, którego *Krajobraz w Karkonoszach* z ok. 1820/21 r., eksponowany jest w galerii. Kierunek ten reprezentuje również Georg Friedrich Kersting obrazem *Młoda kobieta szyjąca przy świetle lampy* z 1828 r., oraz berliński malarz Karl Blechen autor *Widoku na Asyż*.

Typowym przejściem od romantycznego malarstwa nastrojowego do biedermeierowskiego realizmu są dzieła Wilhelma von Kobella, zaprezentowane tu obrazem *Krajobraz z okolic jeziora Tagarn* z 1833 r.

Sztuka dworska za panowania króla bawarskiego Ludwika I — sale 4 i 4a

W czasie panowania króla bawarskiego Ludwika I stolica Bawarii — Monachium — stała się znacznym ośrodkiem sztuki w Europie. Dzięki mecenatowi króla zachwycającego się kulturą antyczną powstały liczne dzieła na



3. Wilhelm von Kaulbach, *Portret króla bawarskiego Ludwika I*, 1843 r.
3. Wilhelm von Kaulbach, *Portrait du roi de Bavière, Louis I*, 1843.

zamówienie, np. Karla Rottmanna cykle krajobrazów włoskich i greckich. Obraz tego malarza *Widok na Sikyon z Koryntem* eksponowany w galerii pochodzi z 1838 r.

Malarstwo tego okresu reprezentuje *Portret Johanna Wolfganga von Goethe* pędzla Josefa Karla Stielerera.

Niemieccy klasycyści w Rzymie — sale 5 i 5a

Panorama Rzymu namalowana przez Reinharta specjalnie dla króla Ludwika I oraz *Heroiczny pejzaż z tęczą* Josefa Antona Kocha eksponowane w Nowej Pinakotece reprezentują charakterystyczne dla malarzy niemieckich na początku XIX w. poszukiwania nowych idei twórczych na tle pomników kultury klasycznej.

Zbiory Georga Schäfera — sala 6

Zbiory Georga Schäfera z Schweinfurtu obejmują obrazy malarstwa niemieckiego z okresu wczesnego romantyzmu, biedermeieru, realizmu oraz monachijskiej szkoły pejzażu. Obok dzieł — wspomnianych już poprzednio — Blechena oraz Carusa, Friedricha i Kocha, są także do zobaczenia obrazy Waldmüllera, Menzela, Leibla, Schucha, Thomy i innych.

Nazareńczycy — sala 7

Głównym i typowym dla tej grupy dziełem jest wystawiony tu obraz *Italia i Germania* z 1828 r. pędzla Friedricha Overbecka.

Biedermeier — sale 8 i 9

Jednym z ważnych twórców południowo-niemieckiego malarstwa biedermeierowskiego był Moritz von Schwind. Jego obraz zatytułowany *Odwiedziny* z ok. 1852 r. znajduje się w zbiorach Pinakoteki. Inny przedstawiciel tego kierunku Ferdinand Georg Waldmüller, wybitny malarz wiedeńskiego biedermeieru prezentowany jest w galerii wybitnym dziełem *Oczekująca* z 1860 r.

Francuscy późni romantycy i realiści — sale 10 i 10a

Zdecydowanie przeciwne tendencje w stosunku do malarstwa klasycystycznego reprezentują obrazy Géricault — *Heroiczny obraz z rybakami* z 1816/17 r. i Delacroix *Klorinda uwalniająca Orlinda* z 1854/55 r. Malarstwo plenerowe prezentuje w galerii wczesny włoski obraz Corota *Krajobraz z okolicy Rivy nad jeziorem Garda* z 1835 r., a przedstawiciele

tw. szkoły barbizońskiej Jean François Millet i jego obraz *Le Greffeur* z 1855 r.

Niemieccy późni romantycy i realiści — sale 11 i 11a

Malarstwo niemieckie połowy XIX w. reprezentuje Spitzweg obrazem *Biedny poeta* z 1839 r. i Adolf von Menzel — *Pokój z siostrą* z 1847 r.



4. Carl Spitzweg, *Biedny poeta*, 1839 r.

4. Carl Spitzweg, *Poète pauvre*, 1839.

Kaulbach — jego projekty i szkice — sala 12

Serie szkiców, planów i projektów Wilhelma von Kaulbacha wykonanych dla Nowej Pinakoteki.

Malarstwo historyczne i społeczne — sale 13 i 13a

Monumentalne malarstwo historyczne reprezentuje w galerii Karl von Piloty obrazem *Seni nad zwłokami Wallensteina* z 1855 r.

Malarstwo okresu „Gründerzeit” — sale 14 i 14a

Malarstwo salonowe okresu Gründerzeitu reprezentują obrazy Hansa Makarta, Mihalyego von Munkacsy, Alberta von Kellera oraz Franza von Lenbacha, natomiast patriotyczne Franz von Defregger — z 1872 r. *Ostatni oddział*.

Hans von Marées — sala 15

Spośród dużych kompozycji i tryptyków Hansa von Marées, tematycznie związanych z Biblią najbardziej interesujący w galerii jest jego *Złoty wiek II* z 1880/83 r.

Böcklin, Feuerbach, Thoma — sala 16

W tej sali szczególną uwagę zwracają obrazy Böcklina *Pan w sitowiu* z 1859 r. i Feuerbacha *Medea w czasie ucieczki* z 1870 r.

Na uwagę zasługują dzieła w stylu antycznym, tworzącego w Rzymie niemieckiego malarza Hansa Thoma, pozostającego pod wpływem Courbета i szkoły barbizońskiej.

Leibl i jego krąg — sala 17

Spośród licznych prezentowanych tu obrazów Wilhelma Leibla, wyróżnić trzeba *Portret Pani Gedon* z 1868/69 r.

Interesujące są prace należących do kręgu Leibla, Sperla i Haidera, Scholderera, Trübnera i Schucha, którzy są prekursorami niemieckiego impresjonizmu.

Francuscy impresjoniści — sala 18

Spośród wystawionych tu obrazów na szczególną uwagę zasługuje Maneta *Śniadanie w atelier* z 1868/69 r., Moneta *Most na Sekwanie koło Argenteuil* z 1874 r., Edgara Degasa *Prasowaczka*, z ok. 1869 r.



5. Edgar Degas, *Prasowaczka*, ok. 1869 r.

5. Edgar Degas, *La repasseuse*, ca. 1869.

Cézanne, van Gogh i Gauguin — sala 19

Do znaczniejszych dzieł artystów należą wystawiony w tej sali Cézanne'a *Tunel kolejowy*



6. Vincent van Gogh, *Widok na Arles*, 1889 r.

6. Vincent van Gogh, *Vue sur Arles*, 1889.

7. Paul Gauguin, *Narodziny Chrystusa*, 1896 r.

7. Paul Gauguin, *Naissance de Christ*, 1896.



wy z 1870 r., van Gogha *Widok na Arles* z 1889 r. i Gauguina *Narodziny Chrystusa* z 1896 r.

Realizm społeczny, niemieccy impresjoniści — sale 20 i 21

W tych salach na szczególną uwagę zasługuje Maxa Lebiermannna *Kobieta z kozami* z 1890 r. i Lovisa Corinthy *Portret pisarza Eduarda grafa von Keyserlinga* z 1900 r.

Secesjoniści — sala 21a

W sali tej znajdują się najbardziej reprezentatywne prace secesjonistów, przede wszystkim takich grup artystycznych, jak Kolonien Dachau (Dill) i Worpsweda (Overbeck), monachijska „Scholle” (Putz).

Symbolizm i Jugendstil — sale 22 i 22a

Spośród eksponowanych tu prac malarzy symbolistów najbardziej interesujący jest obraz Belga Fernanda Khnopffa pt. *Zamykam się w sobie*, z 1891 r.

Ważny przedstawiciel malarstwa austriackiego końca XIX i początków XX w. Gustav Klimt, zwany „ojcem wiedeńskiego jugendstilu i secesji” najlepiej reprezentowany jest obrazem zatytułowanym *Portret Margarety Stonborough-Wittgenstein* z 1905 r.

Na zakończenie stała ekspozycję zamyka rzeźba dłuta Maxa Klingera przedstawiająca pisarkę *Elsy Asenijeff* (ok. 1900 r.)

*

* * *

Do artykułu wykorzystano m.in. następujące pozycje:

- *Neue Pinakothek, München „Museum”* 1981.
- Ch. Nenecke, *Einzug der Gäste in die Bilderburg*. „Süddeutsche Zeitung” 1981 nr 73.
- Münchener Neue Pinakothek, „Artis” 1981.
- G. Mayer, *Postmoderne Achtenbahn*. „Wochenpresse” 1981 nr 13.

Hanna Barbara Baader

La Nouvelle Pinacothèque de Munich

En 1981, on ouvrit au public la Nouvelle Pinacothèque de Munich, célèbre musée de Bavière, reconstruit après la guerre. La Nouvelle Pinacothèque dont les collections se composent de plus de 4500 peintures et sculptures, est, à côté de la Galerie Nationale de Berlin, l'un des plus importants musées d'art de XIX-ème siècle dans le monde. L'édifice de la Nouvelle Pinacothèque, d'une grande cubature, est décoré de nombreux éléments architectoniques et ornementaux — ce qui donne une curieuse construction postmoderne. Tout l'ensemble des bâtiments muséaux est entouré de fossés, de réservoirs d'eau, de terrasses, d'escaliers et d'un parc. Les collections de la Nouvelle Pinacothèque sont divisées en sections suivantes: l'art international; le romantisme allemand à ses débuts; l'art de la cour du temps du règne du roi de Bavière, Louis I-er; les classiques allemands à Rome; les collections de George Schäfer; les peintres de Nasareth; Biedermeier;

les romantiques français tardifs et les réalistes; Kaulbach — ses projets et ses esquisses; la peinture historique et sociale; la peinture de la période du „Gründerzeit”; Hans von Marées, Böcklin, Feuerbach, Thoma; Leibl et ses disciples; les impressionnistes français; Cézanne, van Gogh et Gauguin; le réalisme social, les impressionnistes allemands; les secessionnistes; le symbolisme et le jugendstil. Au rez-de-chaussée de la Nouvelle Pinacothèque se trouve le Centre Pédagogique du Musée qui organise des activités didactiques et audiovisuelles, ainsi que des expositions temporaires, puis la galerie expérimentale pour jeunes talents. Au sous-sol se trouvent un restaurant et un café 120 personnes, ouvert de 9 heures du matin jusqu'à minuit (il y a, de plus, 100 places sur les terrasses et dans le jardin avec vue sur le lac artificiel, pour ceux qui visitent le musée en été).



8. Gustav Klimt, *Portret Margarety Stonborough-Wittgenstein*, 1905 r.

8. Gustav Klimt, *Portrait de Marguerite Stonborough-Wittgenstein*, 1905.

(Fot. B.Baader.1—8)