

Midura, Franciszek

Muzea Regionalne Polskiego Towarzystwa Turystyczno-Krajoznawczego

Muzealnictwo 34, 23-28

1992

Artykuł został zdigitalizowany i opracowany do udostępnienia w internecie przez Muzeum Historii Polski w ramach prac podejmowanych na rzecz zapewnienia otwartego, powszechnego i trwałego dostępu do polskiego dorobku naukowego i kulturalnego. Artykuł jest umieszczony w kolekcji cyfrowej bazhum.muzhp.pl, gromadzącej zawartość polskich czasopism humanistycznych i społecznych.

Tekst jest udostępniony do wykorzystania w ramach dozwolonego użytku.

Muzea Regionalne Polskiego Towarzystwa Turystyczno-Krajoznawczego

Polskie Towarzystwo Turystyczno-Krajoznawcze powstało w 1950 r. z połączenia Towarzystwa Tatrzańskiego i Polskiego Towarzystwa Krajoznawczego. Twórcami tych towarzystw powstałych w okresie zaborów byli wybitni uczeni, regionaliści, muzeolodzy, kolekcjonerzy zabytków historii i kultury polskiej. Towarzystwo Tatrzańskie zorganizowane w 1873 r. od samego początku podjęło zadanie gromadzenia flory i fauny tatrzańskiej. Pierwsze muzeum tego towarzystwa powstało w drugim roku jego istnienia w zakopiańskich Kuźnicach.¹

Polskie Towarzystwo Krajoznawcze, którego pierwszym prezesem został wybitny uczony Zygmunt Gloger od początku swego istnienia zaczęło organizować „własne wystawy wycieczkowe”, sesje naukowe „o sposobie kolekcjonowania okazów przyrodniczych”, czy „o zbieraniu materiałów etnograficznych”. Zapoczątkowano też prace przy organizowaniu muzeów w Ojcowie i Pieskowej Skale. Zbiory Towarzystwa w Warszawie liczyły wówczas 214 eksponatów, a rok później prawie 2000.

W 1908 r. Towarzystwo Krajoznawcze powołało do życia Komisję Muzealną, której przewodniczył prof. Stanisław Kontkiewicz, przyrodnik, autor wielu książek i podręczników. W jej regulaminie pracy czytamy m.in. *Komisja muzealna ma na celu gromadzenie wszelkich zbiorów krajoznawczych i udostępnienie tych zbiorów do użytkowania publicznego*².

Obydwa Towarzystwa do chwili połączenia się w Polskie Towarzystwo Turystyczno-Krajoznawcze utworzyły ponad 160 muzeów, które odegrały ogromną rolę w rozwoju polskiego muzealnictwa.³

W grudniu 1949 r. pod opiekę władz państwowych przekazanych zostaje 6 muzeów PTK: w Piotrkowie Trybunalskim, Tomaszowie Mazowieckim, Włocławku, Miechowie, Kętrzynie, Łowiczu. Pozostałe muzea PTK, podobnie jak muzea kościelne nie zostały upaństwowione w 1950 r. Istniały wtedy, bądź były w stadium

organizacji, placówki w Białej Podlaskiej, Bieczu, Krośnie, Lidzbarku Warmińskim, Ojcowie, Olkuszu, Ostrowcu Świętokrzyskim, Puławach, Sandomierzu, Sieradzu, Sulejowie, Świętym Krzyżu, Warce, Myślenicach.

Na początku lat 50. przyjęto wytyczne do pracy muzealnej i opracowano plan rozbudowy sieci regionalnych muzeów krajoznawczych. Działania te nie ograniczały inicjatyw kolekcjonerów i regionalistów zrzeszonych w PTTK. Ścisłe społeczny charakter działań muzealnych nie został zahamowany nawet w okresie stalinowskim. Komisja Opieki nad Zabytkami ZG PTTK złożona z tej klasy specjalistów co prof. Włodzimierz Antoniewicz, prof. Stanisław Herbst, dr Witold Kierzkowski, dr Stanisław Szymański, inż. Feliks Kanclerz samodzielnie programowała rozwój i nadzorowała pracę muzealną. Znaczenie muzeów PTTK polegało nie tylko na powoływaniu i utrzymywaniu swoich placówek. Ich wpływ był znacznie szerszy i bardziej uniwersalny. Członkowie towarzystwa, zamiłowani regionaliści wspierali powstawanie większości placówek muzealnych w kraju.

Niemal w każdym roku Komisje Opieki nad Zabytkami podejmowały starania o zorganizowanie nowych muzeów. I chociaż nie zawsze prowadziło to do uruchomienia instytucji muzealnych, to niemal każda inicjatywa spełniała ważną rolę kulturotwórczą. Powstał zacyzn, który wcześniej czy później rozwinął się w ważną ideę społeczną. Np. Okręgowa Komisja Opieki nad Zabytkami w Katowicach podjęła staranie o utworzenie Muzeum Okręgowego w Katowicach oraz muzeów regionalnych w Jaworzynie Śląskiej, Skoczowie i Koniakowie. Dopiero po wielu latach inicjatywy te przybrały realne kształty, nie tylko dzięki staraniom działaczy PTTK. Rola prekursorska, inspiratorska PTTK nie ulega jednak wątpliwości.

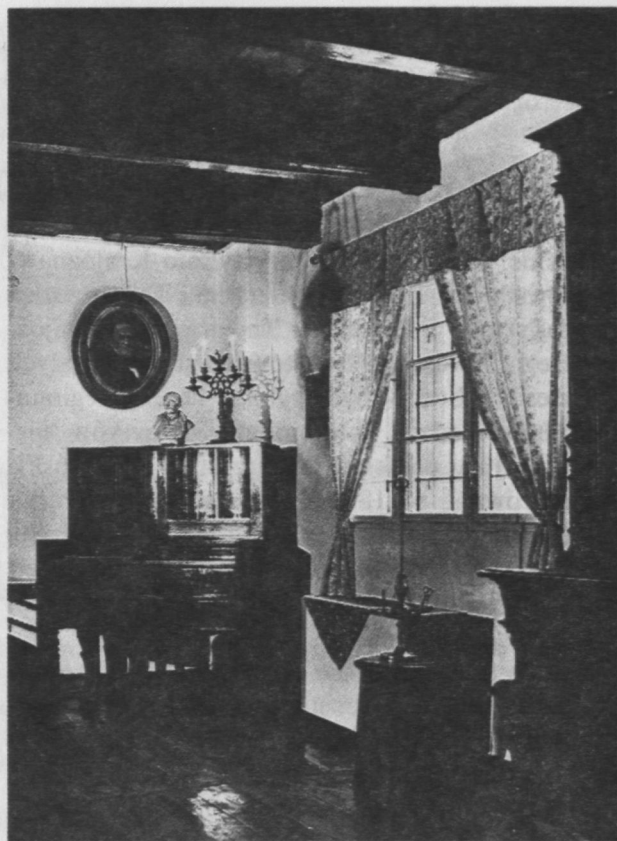
W 1956 r. otwarto Muzeum w Grodzisku Mazowieckim, a w 1958 roku muzea w Muszynie i Krotoszynie. Dwa lata później otworzyło

podwoje Muzeum w Nowym Mieście nad Pilicą i Muzeum w Kępnie. W roku 1961 powstało Muzeum w Poddębicach, a w 1964 r. z morza gruzów i ruin wyłonił się Zamek Królewski w Dobczycach, którego pracami kieruje do dziś senior PTTK-owskiego muzealnictwa mgr Władysław Kowalski. W ciągu następnych dwóch lat powstały trzy ważne placówki: Muzeum w Zagórzcu Śląskim i Muzeum w Zbąszyniu oraz bogate w cenne zbiory Muzeum w Nowym Targu. Są to jedyne placówki muzealne w tych ważnych ośrodkach.

W 1966 r. na skutek starań Komisji Opieki nad Zabytkami ZG PTTK uchwalono wprowadzenie do budżetu Zarządu Głównego stałej pozycji „Muzea PTTK”. Środki i etaty otrzymało 16 placówek, w tym muzea w Myślenicach, Żninie, Zubrzycy Górnej, Koninie, Zagórzcu Śląskim.

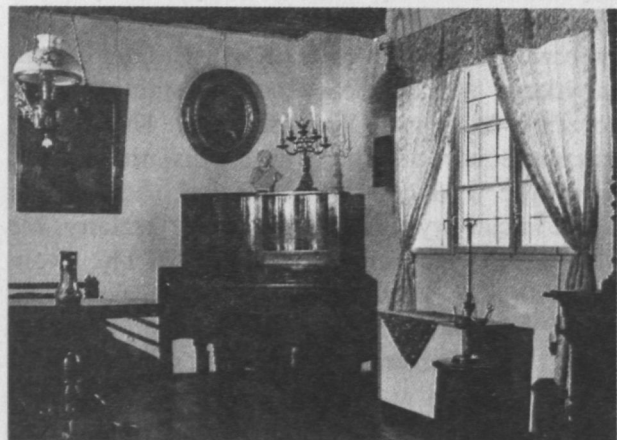
W 1968 r. w Krakowskim Okręgu PTTK, które prowadziło aż osiem muzeów regionalnych, powołano Radę Muzealną pod przewodnictwem znakomitego etnografa prof. dra R. Reinfussa, złożoną z najwybitniejszych przedstawicieli tej dyscypliny nauki w Krakowie.

Po roku 1968 powstały jeszcze muzea w Golu-biu-Dobrzyniu, Hajnówce, Starachowicach, Kry-nicy, Rakoniewicach, Brzozowie, Warcie. Najm-łodszym dzieckiem PTTK-owskiego muzealnict-wa jest istniejąca już od ponad 10 lat placówka w Iwanowicach, przekształcająca się dzięki wytr-



2. Kraków—Bronowice Małe. Regionalne Muzeum Młodej Polski „Rydłówka”, biurko Lucjana Rydla z pamiątkami po poecie.
2. Kraków—Bronowice Małe. Le musée régional de la Jeune Pologne „Rydłówka”, le bureau de Lucjan Rydel et les souvenirs de ce poète.

1. Kraków—Bronowice Małe. Regionalne Muzeum Młodej Polski „Rydłówka”, wnętrze.
1. Kraków—Bronowice Małe. Le musée régional de la Jeune Pologne „Rydłówka”, l'intérieur.



wałym staraniom inż. Walaszczyka w prawdziwe muzeum.

Rozmieszczenie istniejących dotychczas muzeów PTTK wskazuje wyraźnie na lukę w północnych regionach Polski. Istniejącą w tym regionie białą plamę wypełnia 10 bardzo interesujących izb krajo znawczych, którymi opiekuje się mgr Czesław Skonka i macierzyste Oddziały PTTK. Trzeba jednak dodać, że prace nad gromadzeniem zbiorów trwały w PTTK nieustannie przez cały miniony okres. Nie zawsze starczało pomysłowości i wytrwałości, aby doprowadzić do oficjalnego otwarcia muzeów, ale nigdy nie brakowało zapaleńców, którzy poświęcali cały swój wolny czas i często cały dorobek życia, aby zgromadzić cenną kolekcję muzealiów.

Do szczególnie zasłużonych w dziele wzbogacania kolekcji dzieł sztuki i narodowych pamiątek



3. Kraków—Bronowice Małe. Regionalne Muzeum Młodej Polski „Rydłówka”, skrzynia krakowska Jadwigi Rydłowej.

3. Kraków—Bronowice Małe. Le musée régional de la Jeune Pologne „Rydłówka”, la caisse cracovienne de Jadwiga Rydel.

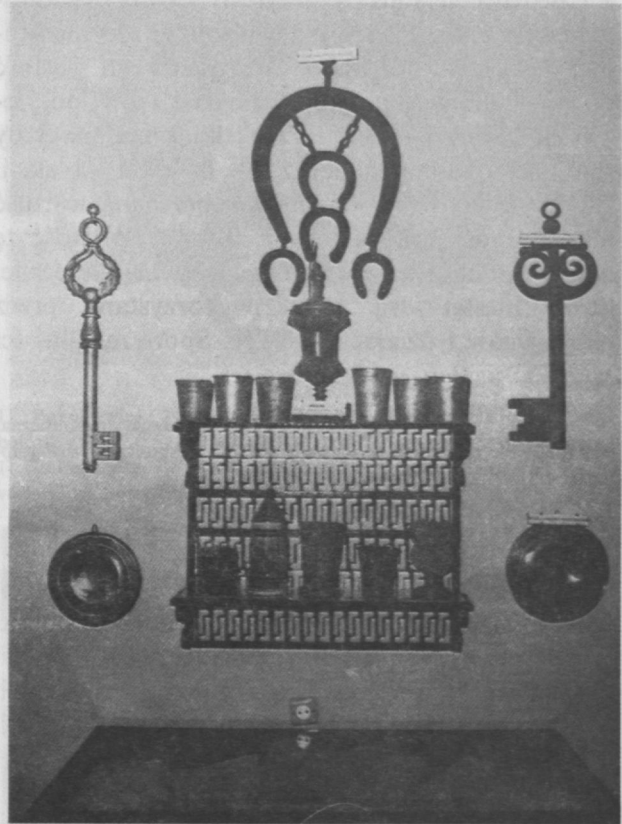
w okresie istnienia PTTK należeli: Władysław Kowalski, Zygmunt Kwiatkowski, Anna Rydel, Czesław Pajerski, Eugenia Kaleniewicz, Franciszek Zierke, Stanisław Waltoś. Wieloletnią ofiarną pracą zasłużyli na życzliwe wspomnienie: Janina Chajkowska, Wanda Grabska, Hieronim Ławniczak, Antoni Walaszczyk, Marian Jarno, Anna Stachura, Mieczysława Kulczyńska, Hanna Krzyżanowska, Zofia Halota, Wanda Szpilewska, Andrzej Ruszkowski, Kazimierz Uszyński, Wiesław Cichy, Jan Paweł Piotrowski, Tadeusz Jaworski, Jerzy Adamski, Tadeusz Chrzanowski, Wiktor Medwecki, Andrzej Danowski, Paweł Domachowski.

W Komisji Opieki nad Zabytkami Zarządu Głównego PTTK aktywnie działali dawni członkowie PTK, Towarzystwa Opieki nad Zabytkami, znakomici naukowcy i społecznicy, którym bliska była sprawa zabytków i muzeów.



4. Kraków—Bronowice Małe. Regionalne Muzeum Młodej Polski „Rydłówka”, ekspozycja dekoracji do „Wesela” Stanisława Wyspiańskiego.

4. Kraków—Bronowice Małe. Le musée régional de la Jeune Pologne „Rydłówka”, les décors pour „La nocte” de Stanisław Wyspiański.



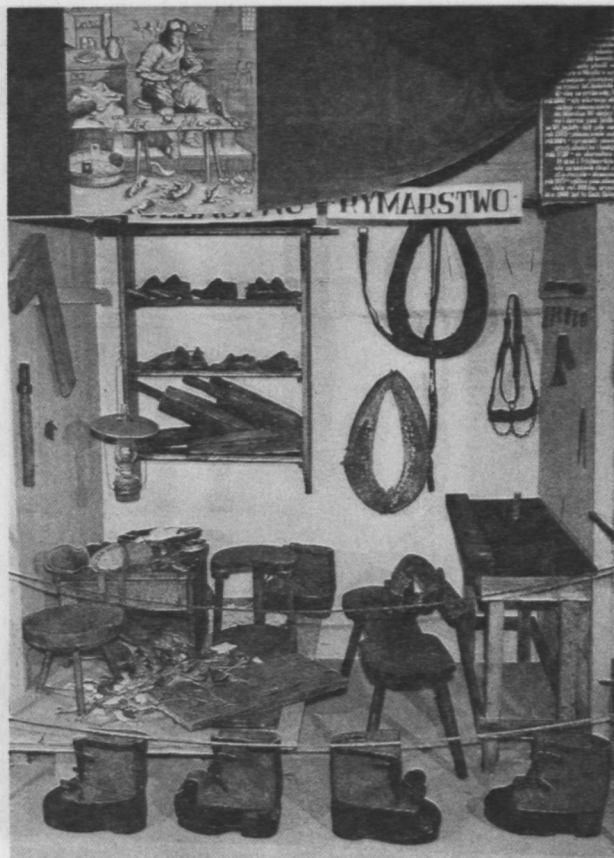
5. Krotoszyn. Muzeum Regionalne PTTK, sala rzemiosła krotoszyńskiego.

5. Krotoszyn. Le musée régional de PTTK, la salle de l'artisanat de la région.

Nowoczesna koncepcja muzealnictwa regionalnego zapoczątkowana przez Mieczysława Tretera, twórczo była rozwijana w PTTK przez kolejnych przewodniczących Komisji Opieki nad Zbitykami Zarządu Głównego Polskiego Towarzystwa Turystyczno-Krajoznawczego: Włodzimierza Antoniewicza, Stanisława Herbsta, Feliksa Kanclerza, Stanisława Szymańskiego i Franciszka Midurę (od roku 1977).

Polskie Towarzystwo Turystyczno-Krajoznawcze prowadzi obecnie 25 muzeów i kilkadziesiąt izb regionalnych, które często można uznać za pełnoprawne muzea. Są to placówki bardzo zróżnicowane pod względem jakości zbiorów, warunków pracy oraz kwalifikacji i umiejętności zatrudnionej w nich kadry liczącej 55 osób, w tym 20 z wyższym wykształceniem. W instytucjach tych zgromadzono ponad 55 tys. eksponatów, głównie z dziedziny historii, etnografii, archeologii i sztuki. Tylko niewielką część zbiorów stanowią militaria, numizmaty oraz zabytki z dziedziny techniki i przyrody. Muzealia zgromadzone przez PTTK mają wybitnie zróżnicowany charakter od mało wartościowych i dość powszechnie występujących przedmiotów, po niezwykle cenne i unikalne zabytki, które mogłyby stać się ozdobą najlepszych naszych kolekcji. Zbiory te jako całość stanowią bezcenną wartość dla regionu, jego historii i kultury. Wartość tę często podnoszą bogate zasoby biblioteczne, które niestety są mało wykorzystane przez naukowców i działaczy PTTK. Spore możliwości

6. Krotoszyn. Muzeum Regionalne PTTK, ekspozycja etnograficzna.
6. Krotoszyn. Le musée régional de PTTK, l'exposition ethnographique.



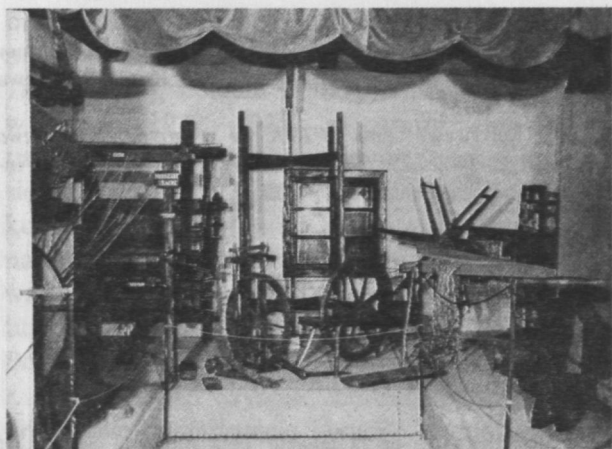
7. Dobczyce. Karczma na Zbóju, cech szewski i rymarski — warsztaty.
7. Dobczyce. L'auberge „na Zbóju”, corporation des cordonniers et des bourreliers — les ateliers.

tych muzeów w innych dziedzinach zbyt rzadko służą programowej i propagandowej działalności organizacji. W 1990 r. muzea PTTK odwiedziło niespełna 200000 osób.

Działalność muzeów Towarzystwa Tatrzańskie-go, Polskiego Towarzystwa Krajoznawczego, PTTK to wielki proces edukacji kulturalnej, historycznej i patriotycznej młodzieży, to trwały wkład w wychowanie naszego społeczeństwa⁴.

Ich osiągnięcia wpłynęły na ukształtowanie się właściwych postaw turystów i całego społeczeństwa wobec muzeów i zabytków kultury narodowej. Zapewniły od XIX w. ciągłość społecznych działań w dziedzinie muzealnictwa i opieki nad zabytkami.

Działalność Polskiego Towarzystwa Turystyczno-Krajoznawczego⁵ wykazała, że turystyka łączy się nie tylko z relaksem, czynnym wypoczynkiem i rekreacją, ale powinna być także okazją



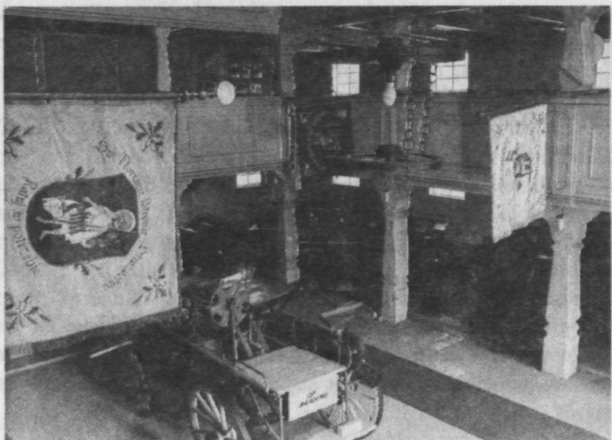
8. Dobczyce. Karczma na Zbóju, cech tkaczy i sukienników — warsztaty.

8. Dobczyce. L'auberge „na Zbóju”, corporation des tisserands et des drapiers — les ateliers.



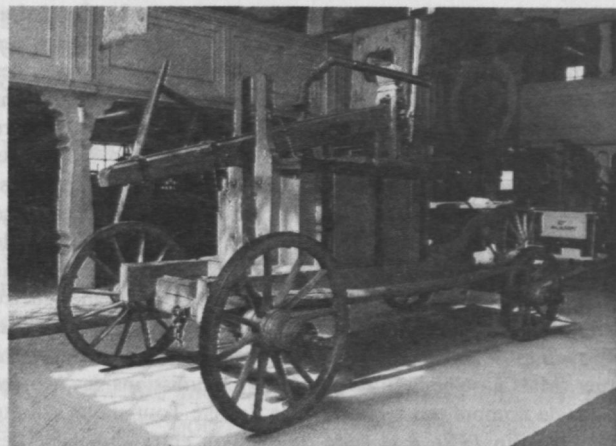
9. Dobczyce. Karczma na Zbóju, izba czarna — kuchnia mieszczańska.

9. Dobczyce. L'auberge „na Zbóju”, la chambre noire — la cuisine bourgeoise.



10. Rakoniewice. Wielkopolskie Muzeum Pożarnictwa PTTK, widok ogólny parteru.

10. Rakoniewice. Le Musée des Pompiers de la Grande-Pologne, la vue général du rez-de-chaussée.



11. Rakoniewice. Wielkopolskie Muzeum Pożarnictwa PTTK, wóz bojowy.

11. Rakoniewice. Le Musée des Pompiers de la Grande-Pologne, la voiture des pompiers.

do poznawania otoczenia, przyrody i historii, służąc w ten sposób kulturze, czyli zaspokajaniu najbardziej ludzkich potrzeb człowieka.

Wkład Polskiego Towarzystwa Turystyczno-Krajoznawczego w rozwój polskiego muzealnictwa jest niewątpliwy. Znaczny jest również jego udział w obecnej działalności muzealnej. Trudna sytuacja finansowa w jakiej znalazło się

Towarzystwo wymaga wsparcia muzeów PTTK z budżetu państwa oraz sponsorów indywidualnych, którym bliska jest idea regionalizmu i społecznej opieki nad zabytkami. Muzea Polskiego Towarzystwa Turystyczno-Krajoznawczego są niemal klasycznym przykładem, jak kulturalna i społeczna pasja niewielkiej grupy dobrze służyć może całemu społeczeństwu.

Przypisy

1. L. Długołęcka, M. Pinkowart, *Zakopane. Przewodnik historyczny*. Wyd. PTTK „Kraj”, Warszawa 1988 s. 260.
2. A. Maciesza, *Zasady organizacji muzeów krajoznawczych*. [w:] „Ziemia” 1910 s. 549—550.
3. J. Bujak, *Muzealnictwo etnograficzne w Polsce (do roku 1939)*. Warszawa — Kraków 1975; S. Szymański, *Muzea Polskiego Towarzystwa Krajoznawczego 1906—1950*. Wyd. PTTK „Kraj”, Warszawa 1990.

Franciszek Midura

Les musées régionaux de la Société Polonaise du Tourisme (PTTK) en Pologne

Les musées régionaux de PTTK continuent les traditions riches des musées de la Société Polonaise des Amis des Tatras et de la Société Touristique Polonaise. Le premier musée de la Société des Amis des Tatras a été créé en 1875 à Zakopane. La Société Touristique a organisé ses premiers musées en 1908 — à Varsovie, à Ojców, à Miechów, à Kielce et à Piotrków. Une année plus tard on a créé un des plus intéressants musées de PTTK à Włocławek, placé dans le bâtiment spécialement conçu. En même temps la Commission des Musées a été créée par la Société Touristique dont les membres étaient des représentants éminents de la science, des employés des musées et des animateurs du mouvement touristique. Ces activités ont eu une importance particulière pour conserver les monuments polonais et les sentiments patriotiques de la société polonaise pendant les partages. Après 1918, quand la Pologne a recouvert son indépendance les musées régionaux se développaient vivement. Au début de 1939 il y avait 28 musées de PTTK, visités annuellement par plus de 35 mille personnes. Pendant la deuxième guerre mondiale la plupart de ces musées a été brûlée et détruite. Beaucoup de membres de la Commission des Musées ont été tués. Mais à peine la guerre finie les Commissions des Musées dans de nombreuses sections de la Société Touristique ont été recréées. En 1950, à la suite de l'union entre la Société des

4. F. Midura, *Wpływ idei opieki nad zabytkami na postawy turystów*. [w:] „Ziemia” 1980. Wyd. PTTK „Kraj”, Warszawa 1983 s. 132—134.
5. F. Midura, *Rola PTTK w ochronie dziedzictwa kulturalnego*. [w:] „Ziemia” 1990. Dom Wydawniczy „Ankar”, Warszawa 1990 s. 223—232.

Amis des Tatras et de la Société Touristique la Société de Tourisme — PTTK — a été créée. Cette organisation continuait la reconstruction des musées appartenant autrefois à la Société Touristique. La Commission de la Protection des Monuments de la direction générale de PTTK a été dirigée par des spécialistes éminents dans le domaine de muséologie: MM les professeurs Włodzimierz Antoniewicz, Stanisław Herbst, et Feliks Kanclerz, Stanisław Szymański. Pendant les quinze dernières années son président était M. Franciszek Midura. Les membres de la Commission sont les historiens de l'art, historiens, ethnographes, hommes de droit les conservateurs des oeuvres d'art etc.

Aujourd'hui PTTK dirige 25 musées et plus de 100 „Chambres Regionales” dans les quels se trouvent plus de soixante milles objets précieux du domaine de l'histoire, de l'archéologie et de l'art. L'ensemble de ces collections constitue une valeur inestimable pour la région, pour son histoire et sa culture. En 1990 elles étaient visités par 200 000 personnes. Mais tout cela est maintenant en danger à cause des grands problèmes financiers de PTTK qui a besoin de l'aide de la part du Ministère de la Culture et des autorités locales. Ses musées comptent aussi sur le soutien des sponsors privés.

Małgorzata Fryza

Muzeum Pierwszych Piastów na Lednicy

Muzeum Pierwszych Piastów na Lednicy to placówka, którą obecnie tworzą cztery organizmy: Rezerwat Archeologiczny na Ostrowiu Lednickim; Rezerwat Archeologiczny w Gieczu; Wielkopolski Park Etnograficzny; Lednicki Park Krajoznawczy.

W 1989 r. muzeum obchodziło 20. rocznicę powstania, ale historia formowania się placówki sięga połowy XIX w. i romantycznych poszukiwań tożsamości narodowej. Odkryto wtedy na

Ostrowiu Lednickim, największej z pięciu wysp położonych na jeziorze Lednickim, pozostałości wczesnośredniowiecznego grodu w postaci ruin kamiennej budowli sakralno-pałacowej i wałów grodowych. Informacja o tym znalezisku, ilustrowana rysunkiem arkady pałacowej, zamieszczona we „Wspomnieniach Wielkopolski” Edwarda Raczyńskiego w roku 1843 dała początek trwającym do dziś badaniom zabytków Ostrowa Lednickiego, zainteresowaniem turystycznym