

Soldatenko, Anatolij V.

Kolekcja broni polskiej w Arsenale Ermitażu

Muzealnictwo 34, 78-85

1992

Artykuł został zdigitalizowany i opracowany do udostępnienia w internecie przez **Muzeum Historii Polski** w ramach prac podejmowanych na rzecz zapewnienia otwartego, powszechnego i trwałego dostępu do polskiego dorobku naukowego i kulturalnego. Artykuł jest umieszczony w kolekcji cyfrowej bazhum.muzhp.pl, gromadzącej zawartość polskich czasopism humanistycznych i społecznych.

Tekst jest udostępniony do wykorzystania w ramach dozwolonego użytku.

Kolekcja broni polskiej w Arsenale Ermitażu

Broń zajmowała zawsze jedno z czołowych miejsc wśród zabytków kultury materialnej, jako że może ona przekazać znacznie więcej informacji o minionych epokach, aniżeli inne wytwory rzemiosła artystycznego. Dawne uzbrojenie nosi znamię swych czasów i jest świadectwem poziomu kultury. Odnosi się to także w całej swej rozciągłości do broni polskiej. Na przykład wyrazistość szlacheckiej szabli czy husarskiego półzbrojka z XVII w. może być znakomitą ilustracją dziejów Polski epoki sarmatyzmu. Poza tym dawna broń polska, bez związku z historią kraju w sensie ogólnym, jest niezwykle interesująca jako forma rzemiosła artystycznego. Być może ustępuje ona poziomem wykonania wzorom niemieckim czy włoskim, lecz bezsporna jest oryginalność konstrukcji i dekoracyjności broni polskiej. Dlatego też broń polska przyciągała zawsze uwagę uczonych zajmujących się historią uzbrojenia.

W ciągu ostatnich stu lat powstała polska szkoła badaczy broni polskiej, którą reprezentowali i reprezentują Z. Bocheński, W. Dziewanowski, B. Gembarzewski, S. Mayer, A. Nadolski, Z. Żygulski i wielu innych.

W Rosji i w Związku Radzieckim broni polskiej poświęcono także wiele uwagi. Badania prowadzone były przede wszystkim w oparciu o istniejące kolekcje. Jedną z najbogatszych jest kolekcja z Muzeum Historycznego we Lwowie. Zostały do niej ongiś włączone zbiory, istniejącego do II wojny światowej, Muzeum im. Jana III, zbiory Orzechowicza, zbiory Muzeum Lubomirskich, a także przedmioty z innych kolekcji, muzeum posiada bogaty zbiór półzbrojaków i skrzydeł husarskich.¹

Interesująca, zarówno ze względu na zebrane obiekty, jak i sposób ich gromadzenia, jest kolekcja polskiej broni w Zbrojowni Moskiewskiego Kremla. Liczne przedmioty zebrane tutaj znalazły się na Kremlu jeszcze w XVII w., przy czym ich pochodzenie zostało zapisane w ówczesnych dokumentach. W zbrojowni znajduje się też broń wykonana całkowicie w Moskwie, lecz przez majstrów — wychodźców z Rzeczypospolitej. Są tu także prace wykonane wedle

polskich i litewskich wzorów.² Kolekcji ze Zbrojowni Moskiewskiego Kremla nie ustępują zbiory Muzeum Historycznego w Moskwie.

Niewielka, lecz interesująca, kolekcja polsko-litewskiej broni znajduje się w Muzeum Historyczno-Wojskowym w Kownie i w Litewskim Państwowym Muzeum Historycznym w Wilnie. Inne, skromniejsze zbiory, znajdują się w licznych muzeach ZSRR.

Arsenał Państwowego Emitażu w Leningradzie stanowi jedną z najbogatszych radzieckich kolekcji dawnego uzbrojenia i liczy ponad 15000 obiektów. Około 200 z nich, to broń polska. Kolekcja powstawała na przestrzeni wieków, zmieniała się liczbowo i jakościowo.

Początek zbiorom uzbrojenia znajdującego się obecnie w Ermitażu dał Wielki Książę Mikołaj Pawłowicz (od 1825 r. do 1855 r. car Mikołaj I). Pierwszym obiektem była szabla turecka zdobyta w czasie kampanii na Dunaju w 1811 r.³

Zbiory zgromadzone były najpierw w Gabinetie Wielkiego Księcia w pałacu Aniczkowa w Sankt-Petersburgu, potem w pałacu Aleksandrowskim w Carskim Siole (dziś miasto Puszkina). Zbiory szybko się jednak powiększały i należało znaleźć większe pomieszczenie, aniżeli dwie sale w pałacu Aleksandrowskim. W 1834 r. na rozkaz Mikołaja I na kolekcję uzbrojenia przeznaczono pawilon Mon Bijou zbudowany wcześniej w parku w Carskim Siole. Był to niewielki zameczek z czterema wieżami w stylu neoromantycznym w pełni odpowiadający charakterowi kolekcji. Od tego czasu „zbrojownia” Mikołaja I uzyskała oficjalne miano „Arsenału Jego Imperatorskiej Wysokości w Carskim Siole” lub „Arsenału w Carskim Siole”. „Arsenał w Carskim Siole” istniał do 1886 r., ale już rok wcześniej zapadła decyzja o przeniesieniu go do Ermitażu, gdzie zbiory włączono do bogatej kolekcji Bazylewskiego, w skład której wchodziły dzieła sztuki średniowiecznej. Powstał wówczas Dział Średniowiecza i Odrodzenia. W 1888 r. otwarto nową ekspozycję, w której szeroko reprezentowane było uzbrojenie. Od tego czasu datuje się istnienie Arsenału w Ermitażu. Zbiory jego znacznie się powiększyły w porównaniu z kolekcją z Cars-

kiego Siola. Zmieniła się też częściowo — na skutek różnych wydarzeń — sama kolekcja. Jednakże niezmiennie ważne miejsce pośród zbiorów zajmowała broń polska.

Poszczególne eksponaty polskiego uzbrojenia znalazły się w zbiorach jeszcze przed powstaniem Arsenału w Carskim Siolu. W 1818 r. zgodnie z Rejestrem Arsenału Monarchy Cesarewicz przechowywanym obecnie w Centralnym Państwowym Archiwum Historycznym były tam cztery przedmioty polskiej proweniencji: *pałasz*, „*dwa stare tloki pieczętne miedziane z wyobrażeniem Bogurodzicy*” i polski „*tlok wzorcowy miedziany*”⁴. W 1822 r., jak wynika z rejestru, w kolekcji znajdowało się 21 sztuk broni polskiej.

W następnym dziesięcioleciu kolekcja polska znacznie się wzbogaciła. W 1831 r. zakupiono „arsenał” artysty malarza A. Orłowskiego, na który złożyła się broń rosyjska i polska z XVII i XVIII w. W ciągu pięciu lat (1831—1836) Arsenau w Carskim Siolu wszedł w posiadanie najliczniejszej kolekcji broni polskiej. Były to

przedmioty skonfiskowane w Polsce, a pochodzące z prywatnych i publicznych zbiorów, które trafiły do Rosji po zdławieniu powstania 1831 r. Pierwsze skrzynie z przedmiotami przechowywane były w pałacu Marmurowym, potem w Ermitażu, gdzie zostały przekazane do poszczególnych kolekcji. Zachował się spis tych obiektów. Jest on sporządzony w języku francuskim, ale zawiera rosyjskie komentarze na temat dalszych ich losów. Z całą pewnością uwagi poczynił własnoręcznie car Mikołaj I, jako że jedynie on mógł podejmować takie decyzje.⁵

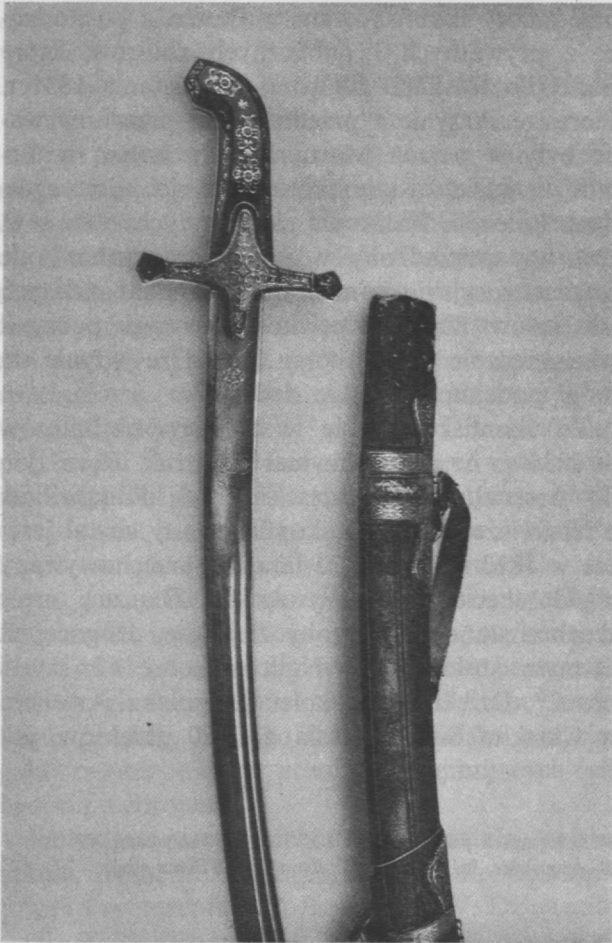
Ze skonfiskowanych w Polsce przedmiotów w 1836 r. Arsenau otrzymał 57 sztuk. Poza tym do Arsenału trafiła część skarbcza Radziwiłłów z Nieświeża. Skarbiec skonfiskowany został jeszcze w 1813 r. i przez 23 lata był przechowywany w Gabinetcie Jego Wysokości. Znaczną część skarbcza stanowiły wyroby złotnicze, drogocenna zastawa stołowa itp. Naliczono też 62 sztuki broni.⁶ Dzięki temu kolekcja polska Arsenału w Carskim Siolu wzrosła do 260 obiektów, jak

43. Napierśnik zbroii husarskiej, XVII w.
43. Plastron de l'armure des housards.



44. Szturmak z przełomu XVI i XVII w. ze skrzydłami XVIII w.
44. Arquebuse, fin du XVIème, début du XVIIème siècle.





45. Szabla, Lwów, koniec XVII w.
45. Sabre, Lwów, fin du XVIIème s.

zostało to zaznaczone w katalogu sporządzonym przez pierwszego zarządcę — inwentaryzatora Arsenau.⁷ Jako obiekty polskie przedstawił on 40 szabli, 32 miecze i szpady, 79 kopii i halabard, 16 strzelb, 3 zbroje, 50 hełmów itp. Wszystkie te dane uznać należy za przybliżone, gdyż zajmujący się Arsenau nie potrafili bezbłędnie określić pochodzenia tego czy innego obiektu. Tak było na przykład z napierśnikiem ozdobionym krzyżem kawalerskim i medalionem Panny Marii Niepokalanego Poczęcia. Dziś nie budzi wątpliwości, że należał on do zbroi husarskiego towarzysza. W Arsenale w Carskim Siole napierśnik uważany był za *zbroję rycerza zakonu niemieckiego z XVI w.*⁸ W podobny sposób mogły być datowane także inne polskie obiekty, lub przeciwnie — za polskie uznano całkowicie obce egzemplarze uzbrojenia. Jednak-

że, biorąc pod uwagę nawet pomyłki pierwszych inwentaryzatorów zasobów w Carskim Siole, pewne jest, że broń polska zajmowała jedno z czołowych miejsc w zbiorach.

Nabytki z 1836 r. — należy mniemać — były najznacześniejszymi w formowanej kolekcji polskiego oręża. Także później zbiory wzbogacały się o pojedyncze egzemplarze pochodzące z darowizn i zakupów. I tak w 1840 r. w czasie pobytu w Warszawie car Mikołaj I nabył od hrabiego Franciszka Potockiego 40 sztuk broni, w tym także polskiej. Kilka szabli zakupiono ze zbiorów innych magnatów.

Po kampanii 1863—1864 w Polsce Arsenau w Carskim Siole wzbogacił się o nowe trofea. Tym razem były one jednak znacznie skromniejsze, zarówno pod względem liczby, jak i wartości artystycznej. W każdym razie, po przekazaniu zbiorów Arsenau do Ermitażu znaczna część tych przedmiotów pozostała w Carskim Siole, głównie dlatego, że nie nadawała się do eksponowania w muzeum o tak wysokiej randze. W nowym Dziale Średniowiecza i Odrodzenia powstała „Sala polska”, w której wystawiono 87 sztuk ciekawszych przykładów starego polskiego oręża.⁹

Po Rewolucji Październikowej zbiory Ermitażu — podobnie jak innych muzeów — były uzupełniane w wyniku nacjonalizacji licznych kolekcji prywatnych. Dla polskiej kolekcji z Arsenau w Ermitażu najbardziej znaczące — o ironio! — było nabycie kolekcji broni F. J. Paskiewicza, syna wybitnego wojskowego I. F. Paskiewicza (1782—1856). W czasie wojen na Kaukazie, w kampaniach polskich oraz na Węgrzech zebrał Paskiewicz różnego rodzaju oręże. Były to trofea i dary. Podczas przekazania tej kolekcji do Ermitażu w 1923 r. pośród 600 przedmiotów znajdowało się 46 obiektów proweniencji polskiej.¹⁰

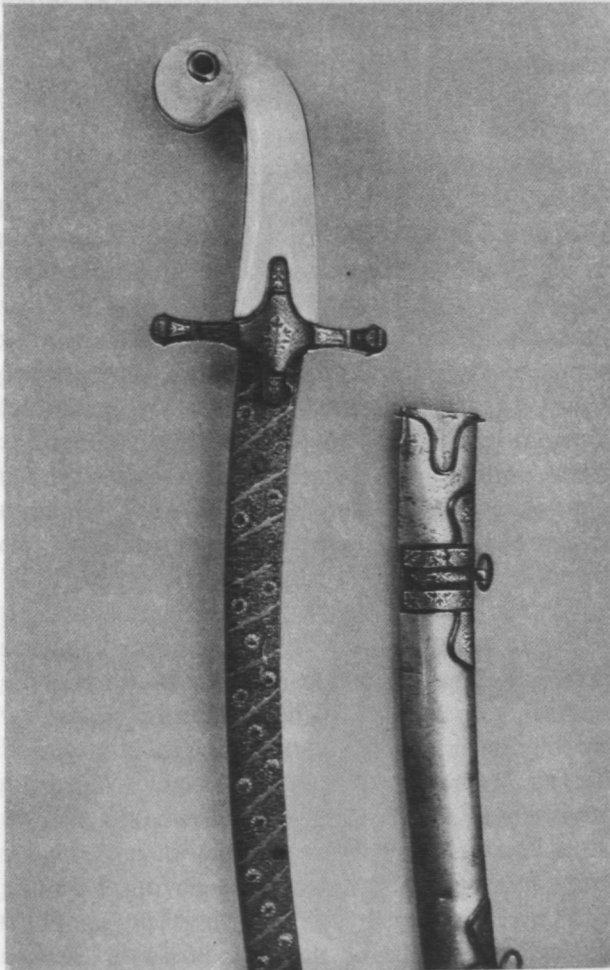
W latach dwudziestych kolekcja broni polskiej winna była stać się jedną z najbardziej reprezentatywnych w zbiorach Arsenau. Jednakże po zakończeniu wojny polsko-radzieckiej i po zawarciu pokoju Ryskiego, Rosja Radziecka — zgodnie z warunkami traktatu pokojowego — została zobligowana do zwrotu stronie polskiej dzieł sztuki skonfiskowanych wcześniej przez rząd carski na terytorium Polski. Utworzona została polsko-radziecka komisja, której zadaniem było

ujawnienie w różnych rosyjskich zbiorach przedmiotów należących do Polski.

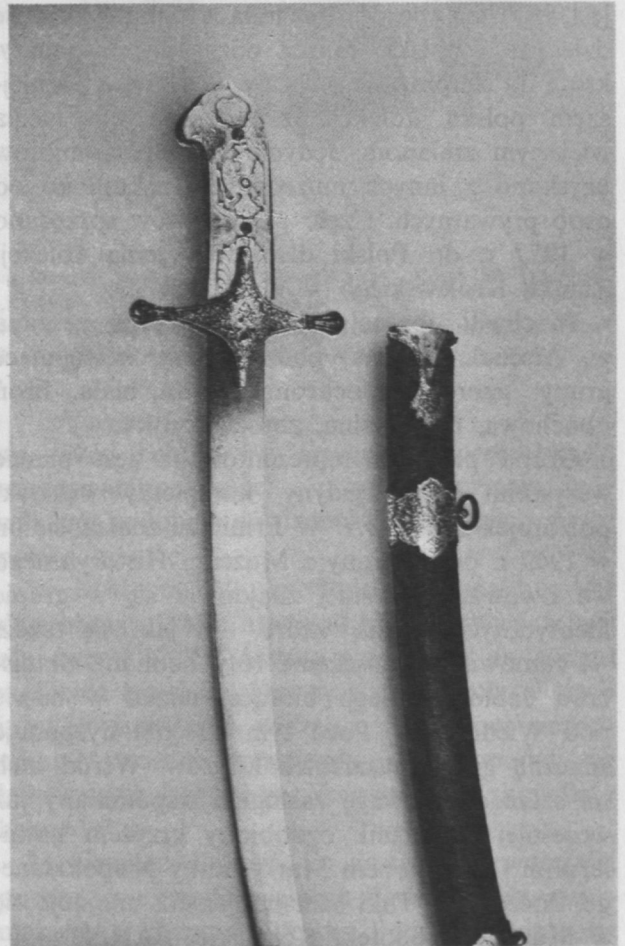
Prace rewidykacyjne prowadzone były kilka lat i czasami przybierały nawet dramatyczny obrót, kiedy trzeba było dekompletować istniejące już zbiory. Poza tym, z biegiem lat liczne przedmioty, o które upominała się strona polska nie zostały odnalezione. Innych żądano bezpodstawnie, albowiem nie zostały skonfiskowane, ale pozyskane w drodze kupna, darowizny czy spuścizny. Na skutek żądań strony polskiej powstało wiele nieporozumień w sprawie zwrotu miecza koronacyjnego zwanego Szczerbcem znajdującego się w Ermitażu. Autentyczny Szczerbiec przechowywany był w Skarbcu Koronnym na Wawelu do 1795 r., kiedy to zamek został obrabowany przez Prusaków. Autentyczność miecza z Ermitażu budzi poważne wątpliwości. Istnieje przypusz-

czenie, że jest to kopia oryginalnego Szczerbca przechowywana w zamku w Nieświeżu, która zginęła jeszcze przed konfiskatą skarbcza Radziwiłłów w 1813 r. I ta właśnie kopia została odkryta po kilku latach i — zmieniając kolejno dwóch właścicieli — znalazła się w zbiorach A.P. Bazylewskiego, a te z kolei przekazano w 1884 r. do Ermitażu. W ten sposób pozyskany jako zakup egzemplarz Szczerbca nie podlegał zwrotowi, co zostało udowodnione przez stronę radziecką. Niemniej jednak Szczerbiec jest dziś prezentowany w zbiorach Wawelskich, a stało się tak w wyniku porozumienia pomiędzy stronami. Szczerbiec, a także jedyna istniejąca w Arsenale Ermitażu kompletna karacena (z rzeczy nie podlegających rewindykacji) zostały przekazane do Polski jako ekwiwalent za liczne przedmioty, z których strona polska zrezygnowała.

46. Szabla, Lwów, pierwsza połowa XVIII w.
46. Sabre, Lwów, première moitié du XVIIIème s.



47. Karabela, XVIII w.
47. Epée recourbée polonaise, XVIIIème s.



Ogółem do zwrotu dla strony polskiej, zgodnie z artykułem XI traktatu pokojowego w Rydze, z Arsenалу w Ermitażu przekazano do Polski 175 sztuk broni skonfiskowanej częściowo przez władze carskie w Nieświeżu, w Towarzystwie Przyjaciół Nauk w Warszawie i w majątkach polskich powstańców.¹¹

Wśród tego oręża znajdują się m.in. takie przedmioty, jak: miecz i pas z czapką подарowane Janowi III Sobieskiemu przez papieża Innocentego XI za pokonanie Turków pod Wiedniem, szabla i miecz Kościuszki, buławy przypisywane Stefanowi Czarnieckiemu i Władysławowi IV, a także inne przedmioty cenne z historycznego i artystycznego punktu widzenia. W 1928 r. (w albumie Z. Żygułskiego *Stara broń w polskich zbiorach*, Warszawa 1982 r. przez pomyłkę zapisano rok 1924) broń została przekazana do Polski.

Bezsprzecznie oddanie Polsce w 1928 r. części zbiorów odbiło się ujemnie na wartości kolekcji broni polskiej w Ermitażu. Jednakże pocieszające jest, iż w ten sposób dopełniła się sprawiedliwość dziejowa i polskie muzea odzyskały eksponaty, które im się prawnie należały. W okresie późniejszym polska kolekcja z Arsenalu nie uległa większym zmianom. Jedynie kilka przedmiotów uzyskano z innych muzeów lub zakupiono od osób prywatnych. Część przedmiotów sprzedano w 1977 r. do Polski dla odtworzenia kolekcji Zamku Królewskiego w Warszawie.

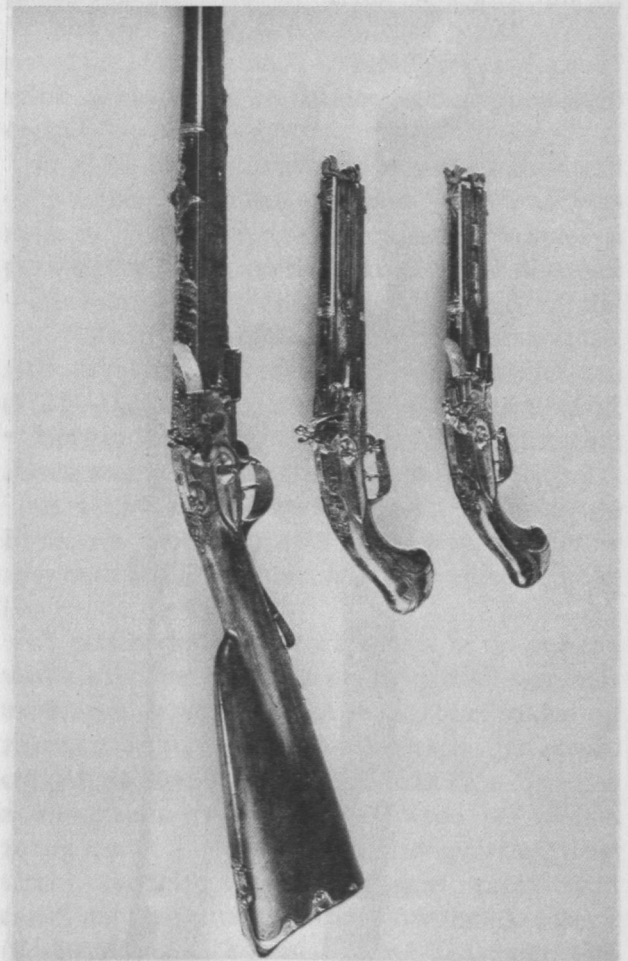
W chwili obecnej całą polską broń zebraną w Arsenale można podzielić na następujące grupy: uzbrojenie ochronne, broń biała, broń obuchowa, broń palna, zbroja końska.

Grupa pierwsza reprezentowana jest przede wszystkim przez jedyny kompletny husarski półzbrojek z XVI w.¹² W Ermitażu znalazł się on w 1949 r. przeniesiony z Muzeum Historycznego we Lwowie. Wcześniej znajdował się w grupie identycznych zbroi, które — jak się sądzi — stanowiły wyposażenie rotty hetmana Stanisława Jabłonowskiego biorącej udział w bitwie pod Wiedniem.¹³ Poza tym Arsenał dysponuje znaczną grupą husarskich kirysów. Wśród nich na szczególną uwagę zasługuje wspomniany już wcześniej napierśnik ozdobiony krzyżem kawalerskim i medalionem Marii Panny Niepokalanej Poczęcia.¹⁴ Taki sam napierśnik znajduje się w Muzeum Biblioteki Kórnickiej PAN.¹⁵

Wśród hełmów należy oczywiście wyróżnić kapaliny, które znalazły się w Arsenale w Carskim Siole jeszcze przed 1840 r., a także wspaniałe skrzydlate szturmak burgundzki wchodzący w skład kolekcji Orłowskiego.¹⁶ Kapaliny należące do uzbrojenia husarskiego z XVI i początków XVII w. nie są rzadkością, posiadają je liczne kolekcje muzealne. Lecz kapaliny z Ermitażu są zajmujące z racji swego pochodzenia. Rzecz w tym, że pochodzą one z Arsenalu w Narwie (dziś w Estonii). Narwa do 1704 r. znajdowała się pod panowaniem Szwecji. W latach 1602—1603, to znaczy w okresie kiedy taki typ hełmu był używany przez polskich husarów, Polacy prowadzili aktywne działania wojenne na terytorium

48. Strzelba i para pistoletów dwulufowych z warsztatu Andrzeja Kownackiego, 80-te lata XVIII w.

48. Le fusil et la paire des pistolets à deux canons de l'atelier de Andzej Kownacki, les années 80 du XVIIIème s.



współczesnej Estonii. Działania były na tyle uwieńczone sukcesem, że w rękach Szwedów pozostało jedynie kilka zamków, w tym Narwa. Tu więc mogli zwozić trofea zdobyte w potyczkach z Polakami. Wśród nich być może znajdowały się także kapaliny, które następnie trafiły do Arsenалу w Carskim Siole.

Szturmak burgundzki ze skrzydłami jest niezwykły, albowiem sam hełm pochodzi z około 1600 r., natomiast skrzydła są „młodsze”, może nawet o ok. 200 lat. Hełm zdobiony jest złożonym ornamentem roślinnym. Na grzebieniu wygrawerowane są herby: po prawej stronie — herb saksońskiej dynastii Wettynów, po lewej — Saksonii. Na daszku hełmu wybite są cechy: kontrolna cecha Norymbergi i cecha majstra — cherbin oraz inicjały „NM”. Wachlarzowate, metalowe skrzydła są typowe dla hełmów husarskich XVIII w. typu pappenheimer. Takie połączenie w jednym przedmiocie elementów z różnych epok jest swoistym kuriozum, lecz zdarza się wśród eksponatów dawnego uzbrojenia. W Muzeum Wojska Polskiego eksponowany jest identyczny szturmak, dzieło norymberskiego majstra Martina Ohama, który także posiada skrzydła z XVIII w. (obecnie przechowywane osobno).¹⁷ Istnienie dwu takich samych hełmów nasuwa przypuszczenie, że było ich znacznie więcej, pojawia się zatem hipoteza, która może wyjaśniać pojawienie się polskich skrzydeł z XVIII w. na saskich hełmach z XVII w. Hełmy te zostały zamówione w Norymberdze przez dwór saski dla gwardii dworskiej, co było dość często praktykowane na Dworze Drezdeńskim. W wielu zbiorach znajdują się na przykład moriony roboty norymberskich majstrów, również wykonane dla Saksonii. Część hełmów była z pewnością przechowywana w Arsenale Drezdeńskim. W 1732 r. król August III Mocny odbywał pokazowe manewry w Czerniakowie pod Warszawą. Wrażenia z tego pokazu byłyby niepełne, gdyby zabrakło w nich polskiej husarii. Jednakże w owym czasie utraciła już ona swą wartość bojową i o udziale w manewrach nie mogło być mowy. W związku z tym król „stworzył”, na czas trwania manewrów, rotę husarskie z przebranych i uzbrojonych wedle polskiego obyczaju kirasjerów i konnych grenadierów.¹⁸ Oczywiście sprowadzono w tym celu z arsenałów stare uzbrojenie, a wśród różnych przedmiotów znalazły



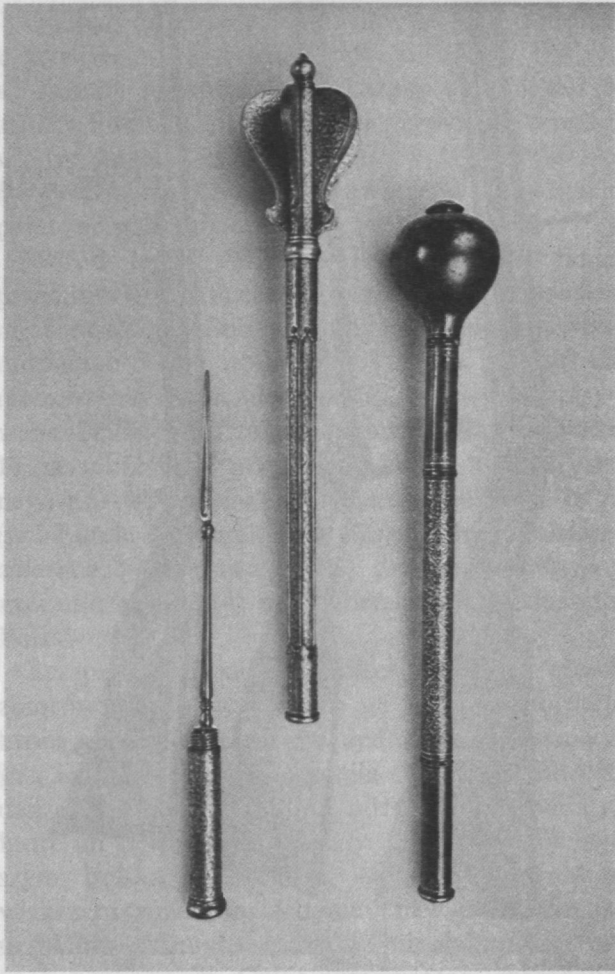
49. Strzelby z warsztatów warszawskich: „Koczi et Jachemek”, „Kollette”, N. Woralek, 40—60-te lata XIX w.

49. Les fusils des ateliers varsoviens: „Koczi et Jachemek”, „Kollette”, N. Woralek, les années 40 et 60 du XIXème s.

się także hełmy. Po niewielkich przeróbkach, umocowaniu skrzydeł i nosala, szturmaki były całkiem podobne do hełmów używanych przez polską husarię.

W Muzeum Wojska Polskiego znajdują się dwa obrazy Jana Christiana Mocka uwieńczające manewry z 1732 r. Artysta przedstawił na jednym z płócien trzech husarzy w skrzydlatych hełmach i jakby sugerował widzowi, że są oni uczestnikami swoistej maskarady — nieopodal, na balustradzie leżą kirysy, karwasze i... skrzydlaty hełm.¹⁹

Nawiązując do tego, co zostało już wcześniej powiedziane, należy jeszcze dodać, że ze szturmakiem z Muzeum Wojska Polskiego wiąże się



50. Buzdygan ze sztyletem i buława.

50. Masse d'armes, poignard et bâton de commandement.

przekaz dotyczący rodziny Tarasowiczów z Litwy; wedle tradycji rodzinnej należał on do jednego z przodków, który brał udział w bitwie pod Kircholmem w 1605 r. Wersja ta wydaje się jednak mało prawdopodobna.

W zbiorach białej broni z kolekcji polskiej Arsenалу znajduje się również wiele ciekawych egzemplarzy z historycznego i artystycznego punktu widzenia. Wśród dzieł o dużej wartości artystycznej wymienić należy przede wszystkim prace majstrów lwowskich. Arsenał dysponuje kilkoma szablami dość popularnego typu zwane go szablą ormianką lub ordynką. Zdobione były w charakterystyczny dla lwowskich szabelników — Ormian, sposób, a mianowicie płytkami półprzezroczystego kamienia inkrustowanego złotem (tak zwana lwowska manufaktura). Prócz tego w zbiorach znajduje się szabla, paradny

miecz i buzdygan wykonane w drugiej — typowej dla lwowskich majstrów manierze — kiedy to stal zdobiona była jednolitą inkrustacją złotą ze wstawkami drobnych turkusów i granatów. Jednym z najbardziej interesujących przedmiotów w kolekcji jest szabla należąca ongiś do zbiorów Paskiewiczów. Brzeszczot szabli ozdobiony jest inkrustowanymi złotem arabeskami, a pośród ornamentu znajduje się napis: *SABLIA WARSYLIA ONDREI WICZA KOLYCZOWA*²⁰.

Charakter ornamentu wskazuje, że brzeszczot został wykonany w Zbrojowni Moskiewskiego Kremla. Zachowała się cała grupa przedmiotów z drugiej połowy XVI w. i pierwszej połowy XVII w. wykonanych przez moskiewskich majstrów, zdobionych w identyczny sposób. Jednakże napis wskazuje, że majster pochodził z Polski i to najprawdopodobniej z ziem wschodnich. Potwierdzenie, że majstrowie polscy pracowali w Moskwie znajdujemy w dokumentach — pokwitowaniach napisanych po białorusku lecz łacińskim alfabetem i w polskiej transkrypcji.²¹ Imię na brzeszczocie pozwala na datowanie obiektu. Wasilij Andrejewicz Kołyczew należał do znakomitego rodu bojarskiego i był stolnikiem na dworze cara Michała Fiodorowicza. Jest dwukrotnie wymieniany w księgach dworskich pod rokiem 1631 i 1637.²²

Polską broń palną reprezentują strzelby i pistolety z XVIII—XIX w. (jeśli nie brać pod uwagę eksponatów śląskich z XVIII w.). Wykonywane były w Warszawie, Poznaniu, Wrocławiu, Gdańsku, Białymstoku, Lesznie i innych miastach. Lista majstrów obejmuje nazwiska takie, jak Andrzej Kownacki, B. Grabiński, C.L. Giebenhan, Johannes Jenckner, S.E. Rudzio, N. Horalek. Pistolety i strzelby z ubiegłego stulecia były wykonywane w znanych warszawskich manufakturach „Collette”, „Bekker i Rauscher”, „K. i I. Bekker” oraz „Koczi i Jachymek”. Eksponaty te można bez przesady nazwać perłami rusznikarstwa.

W jednym artykule można przedstawić zaledwie krótką informację o całej kolekcji. Obecnie trwają prace nad pełnym katalogiem zbiorów. Wynikiem tych prac jest czasowa wystawa przygotowana dla Ermitażu, której towarzyszy niewielki katalog 65 eksponatów. Znalazły się w nim najbardziej interesujące eksponaty z polskiej kolekcji, tak ważnej części zbiorów broni w naszym muzeum.

Przypisy

1. B. M. Mielnikow, *Kolekcija dospiechow „krylatnych gusar” iz Lwowskowo istoriczeskowo muzeja. Pamiatniki kultury. Nowyje otkrytija*. Leningrad 1985.
2. „Opis Moskowskoj Orużejnoj Pałaty” t. 6—9, Moskwa 1884.
3. F. Žil, *Carskosielskij muzej s sobranijem orużija, prinadleżajuszczewo gosudariu imperatoru*. Sankt-Peterburg 1860 s. 11.
4. Centralnyj Gosudarstwennyj Istoriceskij Archiw (CGIA), zbiór 539, opis I, dzieło 292.
5. CGIA, zbiór 469, opis 8, dzieło 171.
6. J. J. Lentz, *Imperatorskij Ermitaż. Ukazatel Otdielenija srednich wiekow i epochi Wozraždienija*, Czast I: *Sobranije orużija*. Sankt-Peterburg 1908 s. 7. Archiw Gosudarstwiennowo Ermitaża (AGE), zbiór I, opis 17, dzieło 75.
7. Sedżer, *Katalog riedkowo, starinnowo i wostocznowo orużija, chraniaszczewosia w sobstwiennom jego imperatorskowo wieliczesstwa Arsenalie w Carskom Siele*. Sankt-Peterburg 1835—1840.
8. *ibid.* s. 173 nr 253.
9. J. J. Lentz, *Ukazatel...*, *op. cit.* s. 267—277.
10. AGE, zbiór I, opis 5, dzieło 314. AGE, zbiór I, opis 17, dzieło 10.
11. AGE, zbiór I, opis 17, dzieło 75.
12. A. W. Sołdatenko, *Chudożestwiennoje orużije Polszi*

- XVI—XIX w. *Katalog wremiennoj wystawki iz fondow Ermitaża*. Leningrad 1990. Kat. Nr 7.
13. B. W. Mielnik, *Kolekcija dospiechow...*, *op. cit.* s. 419.
14. A. W. Sołdatenko, *Chudożestwiennoje orużije...*, *op. cit.* Kat. Nr 8.
- A. W. Sołdatenko, *Gruppa polskich kiras w sobranii Arsenalu. Soobszczeniye Gosudarstwiennogo Ermitaża*, Wyp. 56. Leningrad 1991 (w druku).
15. Z. Żygulski, *Stara broń w polskich zbiorach*. Warszawa 1982.
16. A. W. Sołdatenko, *Chudożestwiennoje orużije...*, *op. cit.* Kat. Nr I 4.
17. Z. Stefańska, *Muzeum Wojska Polskiego w Warszawie. Katalog zbiorów. Wiek XVII*. Warszawa 1968 nr 164.
18. J. Benda, *Komponenty Jana Christiana Mocka. „Muzealnictwo Wojskowe” t. 2: 1964 s. 338.*
19. *ibid.* s. 345.
20. A. W. Sołdatenko, *Chudożestwiennoje orużije...*, *op. cit.* Kat. Nr 14.
21. M. N. Łarczenko, *K woprosu o rabotach tak nazywajemych „polskich” mastierow w Orużejnoj Pałatie wo wtoroj połowinie XVII wieka. Gosudarstwiennyje muzei Moskowskowo Kremla. Proizwiedienija russkowo i zarubieźnowo iskustwa*. Wyp. IV, Moskwa 1984 s. 186—187.

Anatolij W. Soldatenko

La collection de l'arme polonaise à l'Ermitage

L'Arsenal de l'Ermitage à Leningrad est une des plus riches collections soviétiques de l'arme ancienne. Elle compte de 15000 objets. Environ 200 d'eux est l'arme polonaise. Cette collection était créée pendant les siècles. Certain objets se trouvaient dans la collection encore avant la fondation de l'Arsenal à Carskie Siolo en 1834.

Pendant des dizaines d'années la collection grandissait grâce aux achats, donations et, bien sûr, des confiscations par exemple celles après l'insurrection polonaise de 1863—64. Après la Révolution la collection de l'Ermitage a été complétée à la suite de la nationalisation de nombreuses collections privées, entre autres celle du comte F. J. Paskiewicz, dans la quelle entre 600 objets se trouvaient 46 objets de la provenance polonaise. Dans les années vingt du XXème siècle, après la fin de la guerre polono-soviétique la Russie

Soviétique a été obligée de rendre à la Pologne des objets d'art confisqués plutôt par le gouvernement du tsar sur le territoire polonais. En 1928 on a transmis en Pologne 174 pièces de l'arme provenant, entre autres des collections de l'Ermitage. Après la deuxième guerre mondiale la collection polonaise de l'Arsenal n'a pas subi des grandes changements, excepté l'achat de quelques objets des autres musées ou des collections privées. En 1977 on a vendu aussi une partie de la collection à la Pologne afin de recréer la collection du Château Royal à Varsovie. Actuellement toute l'arme polonaise, ramassée à l'Arsenal peut être divisée d'une façon suivante: l'arme de défense, l'arme blanche, l'arme de choc, l'arme à feu, l'armure du cheval. Les travaux sur le catalogue complet des collections de l'Arsenal de l'Ermitage sont continués.