

# Krawczyk, Danuta

---

## 85 lat Muzeum Narodowego w Kielcach

---

Muzealnictwo 36, 16-22

---

1994

Artykuł został zdigitalizowany i opracowany do udostępnienia w internecie przez **Muzeum Historii Polski** w ramach prac podejmowanych na rzecz zapewnienia otwartego, powszechnego i trwałego dostępu do polskiego dorobku naukowego i kulturalnego. Artykuł jest umieszczony w kolekcji cyfrowej [bazhum.muzhp.pl](http://bazhum.muzhp.pl), gromadzącej zawartość polskich czasopism humanistycznych i społecznych.

Tekst jest udostępniony do wykorzystania w ramach dozwolonego użytku.

## 85 LAT MUZEUM NARODOWEGO W KIELCACH

### Historia

Muzeum kieleckie — obecnie Muzeum Narodowe w Kielcach — powstało w roku 1908 jako społeczna placówka muzealna Kieleckiego Oddziału Polskiego Towarzystwa Krajoznawczego, poświęcona prądziom, historii i przyrodzie regionu świętokrzyskiego (w ramach PTK muzeum to działało do 1939 roku). Pierwszymi eksponatami, jakie w 1908 r. zarejestrował założyciel muzeum, mgr Tadeusz Szymon Włoszek, weteran powstania styczniowego, były okazy drzewa skamieniałego z Miedzianej Góry oraz białogórski odlew popiersia Stanisława Staszica.

Muzeum posiadało wówczas skromną siedzibę w Szkole Handlowej Żeńskiej przy ul. Wozniesieńskiej (obecnie Mickiewicza). W 1910 r. przeniesiono muzeum do lokalu przy ul. Bazarowej (obecnie Śniadeckich), a w roku 1913 nastąpiła znów zmiana siedziby na większą, w gmachu przy ul. Leonarda, gdzie muzeum pozostawało do 1939 roku.

W 1933 r., po śmierci Włoszka, kierownictwo muzeum objął Sylwester Kowalczewski — geograf i krajoznawca (funkcję tę pełnił do 1939 roku).

W 1936 r. muzeum kieleckie otrzymało nazwę: Muzeum Świętokrzyskie, a nastąpiło to po przeniesieniu z Warszawy do Kielc „Wystawy Świętokrzyskiej”. Posiadało ono dział geologiczny, przyrodniczy, archeologiczny, etnograficzny i historyczny oraz bibliotekę i archiwum.

W okresie pierwszego trzydziestolecia współpracowali z kieleckim muzeum wybitni luminarze nauki polskiej m.in. — profesorowie: Czesław Bieżanko, Jan Czarnocki, Jan Samsonowicz.

Wojna przerwała działalność muzeum, prowadzoną głównie na odcinku nauk geologiczno-przyrodniczych, archeologicznych i historycznych. W czasie okupacji niemieckiej muzeum kieleckie było zamknięte, a to, że większość jego zbiorów ocalała, było głównie zasługą Edmunda Massalskiego, Sylwestra Kowalczewskiego, Władysława Koterskiego i innych członków PTK.

Pierwsze powojenne miesiące wypełnione były pracami nad reaktywowaniem działalności muzeum. Złożyły się na nie starania o uzyskanie statutu prawnego, opracowanie form organizacyjnych, zebranie rozproszonych zbiorów przedwojennego Muzeum PTK w Kielcach. Polskie Towarzystwo Krajoznawcze nie uzyskało bezpośrednio po wyzwoleniu osobowości prawnej, dlatego starania o restytucję muzeum rozpoczął utworzony w 1945 r. Komitet Organizacyjny Muzeum Regionalnego w Kielcach, w skład którego weszli: prof. J. Czarnocki, E. Massalski, prof. dr J. Nowak-Dłużewski, prof. dr B. Pniewski i prof. dr K. Skórewicz.

Pracami nad organizacją muzeum po wyzwoleniu kierowała Rada Naukowa powołana przez Komitet Organizacyjny. W skład jej, oprócz członków komitetu, weszli: K. Kowalewski, dr T. Przyppkowski oraz artysta malarz S. Styczyński. Jednocześnie na stanowisko dyrektora muzeum powołano prof. dra Juliusza Nowaka-Dłużewskiego — historyka literatury.

Komitet Organizacyjny w ramach starań o uzyskanie prawnej podstawy swej działalności opracował statut muzealny. Został on zatwierdzony 29 listopada 1945 r. jako Statut Towarzystwa Muzeum Świętokrzyskiego.

W pierwszych latach po wojnie przywieziono do muzeum liczne zabytki z dworskich rezydencji na terenie województwa. Akcję ratowania podworskiej substancji zabytkowej rozpoczęto w kwietniu 1945 r., kończąc ją ostatecznie w roku 1947. Zwożone do nowej siedziby przy pl. Partyzantów (Miejska Rada Narodowa przydzieliła 13 kwietnia 1945 r. na potrzeby muzeum część gmachu zwanego „Pod Filarami” przy pl. Partyzantów 3-4-5) zabytkowe obrazy, głównie portrety sarmackie z XVII i XVIII w., grafiki, porcelanę, meble i inne wyroby rzemiosła artystycznego. Tworzyły one podwaliny powstającego działu sztuki, który już w niedalekiej przyszłości miał zdominować działalność muzeum, walnie przyczyniając się do jego sukcesów.

Dzięki tej akcji, w ramach zabezpieczenia mienia podworskiego, muzeum uratowało od bezpowrotnego zniszczenia ważne przekazy naszej kultury i niezmiernie cenne dzieła sztuki.

Zgromadzone eksponaty umożliwiły zorganizowanie w 1946 r. pierwszej powojennej wystawy „Wiek XVI i XVII”, której towarzyszył katalog, również pierwsze wydawnictwo muzeum. Otwarcie ekspozycji nastąpiło 23 października, a dostępna była dla publiczności do końca czerwca 1947 roku. Prezentowała ona ocalone podworskie dzieła sztuki: malarstwo (głównie portretowe), rzeźbę, grafikę, meble, elementy uzbrojenia. Dążono do nadania wystawie charakteru wnętrza stylowego, typowego dla XVI i XVII wieku.

1 lutego 1947 r. stanowisko dyrektora muzeum objął Edmund Massalski — przyrodnik i krajoznawca, zaś 24 sierpnia tegoż roku dokonano oficjalnego otwarcia muzeum wraz ze stałą ekspozycją Działu Sztuki. Czasowym uzupełnieniem były pokazy: archeologiczny i etnograficzny oraz przegląd zabytków architektonicznych woj. kieleckiego. Muzeum Świętokrzyskie do czasu remontu budynków przy pl. Partyzantów i ul. Orlej (1962-1967) prowadziło ożywioną działalność wystawienniczą, zyskując uznanie także poza Kielcami, gdyż niektóre ekspozycje cza-

sowe pokazywane były w różnych miastach Polski. Do czołowych realizacji tego okresu zaliczyć należy m.in. następujące wystawy: „Stefan Żeromski” (gościła w 20 miastach Polski), „Hugo Kołłątaj”, „Dawne górnictwo i hutnictwo Staropolskiego Zagłębia”, „Kamień budowlany województwa kieleckiego w sztuce romańskiej”.

Rok 1949 zanotował się w historii muzeum ważnym osiągnięciem, jakim było uruchomienie stałej ekspozycji przyrodniczej. Kontynuowano także akcję rozpowszechniania wystaw czasowych własnych oraz z międzymuzealnej wymiany. Z własnych zbiorów najdonioślejszym osiągnięciem była wystawa „Ks. Piotr Ściegienny na tle epoki” — jedna z pierwszych w Polsce, poruszających społeczno-historyczną problematykę.

19 listopada 1949 r. ukazał się okólnik Naczelnej Dyrekcji Muzeów o upaństwowieniu Muzeum Świętokrzyskiego z dniem 1 stycznia 1950 r., tym samym przejęła ona kierownictwo nad całokształtem działalności Muzeum Świętokrzyskiego. Datą tą zamyka się pierwszy, po wyzwoleniu, rozdział pracy muzeum. W tym też roku powstała stała ekspozycja etnograficzna, której uruchomienia domagała się od dawna opinia społeczna Kielc.

Należy także pamiętać, że pracownicy kieleckiego muzeum byli organizatorami wielu muzeów regionalnych. Z inicjatywy Muzeum Świętokrzyskiego w 1956 r. w Sandomierzu reaktywowano w nowej siedzibie Muzeum Regionalne, w roku 1958 kustosz Aleksandra Dobrowolska zorganizowała w Oblęgorku Muzeum Henryka Sienkiewicza. W 1961 r., kiedy dyrektorem muzeum został mgr Alojzy Oborny — historyk sztuki — uruchomione zostały dwa następne muzea: regionalne w Szydłowie (wielodziałowe) i biograficzne Jana Kochanowskiego w Czarnolesie.

W listopadzie 1958 r. otwarto nową, wykonaną od podstaw, wystawę archeologiczną.

Równorzędnie z działalnością wystawienniczą i oświatową trwały nieprzerwanie prace o ściśle wewnątrzmuzealnym charakterze, zwłaszcza na odcinku inwentaryzowania i naukowego katalogowania zbiorów; rejestrowano, w coraz pełniejszym kształcie, dobra kultury pozostające w dyspozycji muzeum. Nie zaniedbywano też i innych przejawów działalności. Od 1955 r. nastąpiło ożywienie badań terenowych, zwłaszcza archeologicznych. Wyniki ich publikowano w periodykach naukowych. Prócz badań przeprowadzanych samodzielnie włączano się w prace większych zespołów oraz instytucji naukowych. Na pierwszym miejscu należy wymienić udział w badaniach nad starożytnym górnictwem i hutnictwem świętokrzyskim, przeprowadzanych przez zespół naukowy Muzeum Archeologicznego i Akademii Górniczo-Hutniczej w Krakowie. Terenowe prace badawcze — oprócz naukowego aspektu — były też źródłem pomnażania zbiorów własnych muzeum.

Działy merytoryczne powiększały stan swego po-

siadania głównie na drodze zakupów, rzadziej poprzez darowizny. Wyjątkowej wagi wydarzeniem stał się w 1956 r. legat Ludwika Wiktora Kielbassa — znanego kolekcjonera dzieł sztuki z Sudołu koło Jędrzejowa. Zapisał on swe cenne zbiory — malarstwo, rzeźby, grafiki, ceramikę, tkaniny oraz przedmioty sztuki stosowanej — Muzeum Świętokrzyskiemu.

W 1963 r. ukazał się I tom „Rocznika Muzeum Świętokrzyskiego” (dotychczas wydano 17 tomów) o objętości 23. arkuszy wydawniczych i nakładzie 750. egzemplarzy, wydany przez Wydawnictwo Literackie w Krakowie. Starannie drukowane „Roczniki”, o wysokim poziomie edytorskim i merytorycznym, stały się cenioną pozycją, zwłaszcza wśród muzealników.

Ważnym wydarzeniem w historii muzeum było utworzenie w 1965 r. oddziału — Muzeum Lat Szkolnych Stefana Żeromskiego w Kielcach przy ul. Świerczewskiego 25 (obecnie ul. Jana Pawła II), który zorganizowała Aleksandra Dobrowolska.

W 1968 r. nastąpiło otwarcie w odremontowanych pomieszczeniach przy pl. Partyzantów stałych wystaw: historycznej i galerii malarstwa polskiego.

Jednym z najdonioślejszych i najbardziej znaczących wydarzeń w historii muzeum było przejęcie zabytkowego pałacu pobiskupiego przy pl. Zamkowym 1. Muzeum Świętokrzyskie uzyskało nie tylko nowe wspaniałe pomieszczenia i otoczenie, lecz nade wszystko weszło w posiadanie wysokiej klasy dzieła architektury, z najlepiej zachowanym w Polsce wystrojem wewnątrz z epoki Wazów. Już we wrześniu udostępniono pałac zwiedzającym. Otwarto wówczas Muzeum Wnętrz Pałacowych wieku XVII, a nieco później przeniesiono tu i rozbudowano galerię malarstwa polskiego. Wnętrza pałacowe wzbogaciło wiele cennych dzieł sztuki przekazanych przez Muzeum Narodowe w Warszawie, dzięki życzliwej i zaangażowanej postawie prof. dra Stanisława Lorentza, który wspierał poczynania kieleckiej placówki od czasu reaktywowania jej powojennej działalności.

Nowa ekspozycja w pałacu kieleckim stała się wydarzeniem muzealnym na skalę ogólnopolską. Zdecydowały o tym nie tylko bardzo ciekawe ekspozycje, sposób ich pokazania, ale nade wszystko wspaniały obiekt architektury z epoki Wazów i jego autentyczność. Po roku 1962 rozwinięty został na dużą skalę zakup dzieł sztuki, głównie malarstwa polskiego, co w połączeniu z legatem L. W. Kielbassa wysunęło zbiory sztuki na plan pierwszy, dając im zarazem wysoką lokatę w skali kraju.

Coraz atrakcyjniejsza działalność muzeum, ciekawe i liczne nabytki, praca naukowa, popularyzatorska i wydawnicza, ożywiona i urozmaicona praca oświatowa sprawiły, że Muzeum Świętokrzyskie zostało awansowane do najwyższej rangi — Muzeum Narodowego. Było to w pamiętnym roku 1975, w którym dotychczasowy dorobek, rola i pozycja kieleckiego muzeum znalazły wyraz w oficjalnym dokumencie podpisanym przez wicepremiera i mini-



stra kultury i sztuki, stwierdzającym, że *w uznaniu zasług Muzeum Świętokrzyskiego w Kielcach dla rozwoju nauki i kultury polskiej* podniesiona zostaje jego ranga do godności Muzeum Narodowego (15 października 1975). Wówczas było to ósme Muzeum Narodowe w Polsce.

Uzyskanie najwyższego wyróżnienia w skali naszego muzealnictwa stało się elementem mobilizującym pracowników do jeszcze intensywniejszej działalności. Mnożyły się nowe inicjatywy oświatowe, z których muzeum znane jest w całym kraju. Dość przypomnieć dziesięć kolejnych Ogólnopolskich Muzealnych Przeglądów Filmów i doroczne „Dni Stefana Żeromskiego”. Obok cieszących się nie słabnącym powodzeniem „Wieczorów na Zamku”, pojawiły się, uzyskujące powszechne uznanie „Biesiady literackie przy kominku”, imprezy z cyklu „Wokół modelu”, prezentujące najciekawsze obrazy, znajdujące się w pałacowej galerii malarstwa, wreszcie przedsięwzięcie roku jubileuszowego — „Nocne rozmowy z duchami muzealnych portretów”, poświęcone Jackowi Malczewskiemu.

Nowe inicjatywy, to także wykorzystywanie najnowszych środków audio-wizualnych (m.in. diaprojektory synchronizowane z magnetofonami) do realizacji programów „Style i kierunki w sztuce” oraz „Monografie artystów”, będących znakomitą pomocą dla szkół w realizacji programu wiedzy o sztuce. Uatrakcyjnieniu zwiedzania ekspozycji w pałacu i Muzeum Henryka Sienkiewicza w Oblęgorku służą tzw. pokazy multiwizyjne, przygotowane wspólnie z Art Centrum w Pradze. Muzeum dysponuje dużą liczbą sprzętu (magnetofony, projektory filmowe, rzutniki, telewizory kolorowe, video), który ułatwia prowadzenie szeroko zakrojonej pracy upowszechniowej. Dysponuje również dużą filмотeką (ponad 300 filmów krótkometrażowych), głównie z zakresu sztuki i kultury artystycznej. Filmy te wykorzystywane są do prowadzenia lekcji muzealnych, wykładów, wzbogacania ekspozycji czasowych itp.

W roku otrzymania godności Muzeum Narodowego nastąpiło również, z jego inicjatywy, otwarcie Muzeum Ludowych Instrumentów Muzycznych w Szydłowcu — jako oddziału, który usamodzielniał się w roku 1976.

Nowa sytuacja poszerzyła zadania merytoryczne i organizacyjne, a w związku z użytkowaniem cennego zabytku — pałacu kieleckiego, także zadania konserwatorskie. Zreorganizowany został system pracy. Z dawnego działu sztuki wyodrębniły się trzy

### Charakterystyka zbiorów w Pałacu Biskupim

O znaczeniu i randze muzeum decydują głównie jego zbiory. Niemal w każdym dziale naszego muzeum istnieją zespoły zabytków, które znaczeniem i wartością daleko wybiegają poza granice regionu.

Bezspornie najcenniejszym zabytkiem, w którym zresztą znajduje się największa i najciekawsza

działy artystyczne: malarstwa i rzeźby, rzemiosła artystycznego i gabinet rycin. Powstały również działy: militariów, wydawnictw i gabinet numizmatyczny, rozrastała się i udoskonalała pracownia konserwatorska, biblioteka i dział naukowo-oświatowy.

Działalność wystawiennicza muzeum została poszerzona o ekspozycje zorganizowane poza granicami kraju (Ateny, Londyn, Praga, Berlin, Paryż, Helsinki, Turku, Nitra, Winnica i Karl-Marx-Stadt, Norymberga), a także sprowadzane do nas z zagranicy. To wyjście muzeum poza granice kraju dało okazję zaprezentowania zbiorów własnych szerokiemu odbiorcy w wielu miastach Europy (w ubiegłym roku zainteresowane naszą działalnością były nawet Wyspy Kanaryjskie, gdzie przesłaliśmy materiały reklamujące muzeum). Jednocześnie stworzyło to kielczanom możliwość poznania kolekcji muzeów spoza Polski.

Pierwsza zagraniczna wystawa „Polskie malarstwo krajobrazowo-rodzajowe XIX i XX wieku” prezentowana była w Berlinie i Atenach w roku 1979. Wymiana wystaw zagranicznych trwa nieprzerwanie do chwili obecnej, choć napotyka na coraz większe trudności finansowe, z jakimi boryka się muzeum.

W 1983 r. odnowiono frontową elewację pałacu i otwarto w nim stałą wystawę dawnej broni (wschodniej i europejskiej) ze zbiorów własnych. W 1986 r. ukończono remont muzeum w Oblęgorku i otwarto stałe wystawy, a w 1987 r. skrzydła południowego pałacu.

Jednym z bardzo istotnych dla historii muzeum, wydarzeń było otwarcie w pałacu w grudniu 1990 r. Sanktuarium Marszałka Józefa Piłsudskiego, które stanowi świadectwo czynu legionowego II Rzeczypospolitej i pozwala na przywrócenie w świadomości społeczeństwa wydarzeń związanych z odzyskaniem niepodległości po okresie zaborów.

Faktem o niezmiernie ważnym znaczeniu dla historii kieleckiego muzeum była wizyta Ojca Świętego Jana Pawła II, który gościł w dawnym pałacu biskupów krakowskich 3 czerwca 1991 roku. W drugą rocznicę tego wydarzenia odbyła się przed pałacem uroczystość odsłonięcia i poświęcenia tablicy upamiętniającej wspomnianą wizytę.

Reasumując dzieje i historię kieleckiego muzeum można zauważyć, jak ze skromnej placówki regionalnej, dokumentującej historię, kulturę oraz przyrodę Kielecczyzny przekształciło się ono w wielodziałowe, bogate w zbiory z różnych dziedzin, znane w kraju i poza jego granicami — prężne muzeum narodowe.

część zbiorów Muzeum Narodowego w Kielcach jest dawna rezydencja biskupów krakowskich — pałac kielecki — jeden z najprzedniejszych pomników architektury polskiej. Obiekt szczęśliwie nie doznał przekształceń, zachowując pierwotną bryłę i sylwetę, jak też dekorację elewacji i większości wnętrz. Jest to

więc rzadki przykład tak zachowanej budowli z epoki Wazów, a zarazem jeden z najpiękniejszych jej pomników. Większość portali, kominków, fryzów, stropów belkowych i zdobiących je polichromii pochodzi z połowy XVII wieku. Wystrój architektoniczny wewnątrz uzupełniają dekoracje stiukowe niektórych alkierzy w wieżach narożnych i dawnej kaplicy. Do najcenniejszych elementów wnętrza należą zachowane w apartamentach biskupich i senatorskich trzy plafony, które powstały w warsztacie Tomasza Dolabelli ok. roku 1641, wykonane przez sprowadzonych malarzy holenderskich i flamandzkich. Każdy z plafonów zawiera malowidło centralne otoczone czterema obrazami narożnikowymi. W trzecim pokoju „Biskupim”, w kompozycji głównej ukazano scenę oskarżania arian przez bpa Zadzika na sejmie w 1638 roku. Poszczególne sceny plafonu w pierwszym pokoju senatorskim są apoteozą działalności dyplomatycznej inicjatora budowy pałacu — bpa Zadzika, w owym czasie kanclerza państwa. Scena główna plafonu w drugim pokoju senatorskim przedstawia prawdopodobnie pożar Ławry Troickiej w czasie wojny w 1612 roku.

W pałacu znajduje się ekspozycja wnętrz zabytkowych z XVII i XVIII w. i galeria malarstwa polskiego (do 1939 roku).



1. Muzeum Narodowe w Kielcach, dawny pałac biskupów krakowskich (1637-1642).

1. Le Musée National à Kielce, l'ancien palais des évêques de Cracovie (1637-1642).

Ekspozycja wewnątrz zajmuje sale piętra pałacu, tzw. *piano nobile*, które dzięki odnalezionym starym opisom wyposażono zgodnie z pierwotną funkcją poszczególnych pomieszczeń. Szczególną reprezentacyjnością wyróżnia się Wielka Izba Stołowa. O jej bogactwie stanowi polichromowany strop modrzewiowy z około roku 1640, pod którym znajduje się pochodzący z okresu po roku 1640 malowany fryz, złożony z 35 portretów biskupów krakowskich (poprzedników bpa Zadzika). Dolną część fryzu wypełniają portrety jego następców na bisku-

pim stolcu krakowskim, domalowane w II połowie XIX wieku.

Sale reprezentacyjne pierwszego piętra pałacu wypełniają cenne wyroby rzemiosła artystycznego: zabytkowe meble (najliczniej reprezentowane są meble i przedmioty barokowe z XVII i pocz. XVIII w.), m.in. szafy, prasy do obrusów, kabinety włoskie i holenderskie, słynne meble kolbuszowskie, kolekcja tkanin z kilkoma wybitnej wartości eksponatami, jak *Triumf Ateny*, *Bitwa nad Granikiem*, portiera herbowa Stefana Korycińskiego. Wyposażenie wewnątrz dopełniają: piękna kolekcja zegarów z XVIII i pocz. XIX w. bogaty zestaw porcelany europejskiej i polskiej, wspaniałe srebra stołowe i wyroby sztuki sakralnej w tzw. Skarbczyku, a także portrety sarmackie oraz dzieła malarstwa obcego: włoskiego, holenderskiego i flamandzkiego.

Galeria Malarstwa Polskiego usytuowana jest na parterze pałacu. Znajduje się w niej ok. 130 obrazów reprezentujących twórczość malarzy polskich od XVIII do XX wieku. Szczególnie ciekawie przedstawia się duża kolekcja polskiego portretu sarmackiego, w której oglądać można obrazy Antoniego Misiowskiego i Aleksandra Orłowskiego oraz twórców anonimowych. Po kolekcji wilanowskiej i tarnowskiej jest to trzeci największy zbiór w Polsce, dotyczący dzieł tak charakterystycznych dla rodzimej kultury.

Początki kieleckiej galerii przypadają na pierwsze lata powojenne, kiedy do muzeum trafiły obrazy ze zbiorów rodzin szlacheckich, posiadających do 1945 r. majątki na Kielecczyźnie m.in. Wielopolskich z Chrobrza, Sołtyków i Popielów z Kurozwek, Halpertów z Jeleńca, Morstinów z Kobylnik, Druckich-Lubeckich z Bałtowa, Linowskich z Ziemblic. Dzieła z tych kolekcji tworzą ów cenny zespół portretów staropolskich, wśród których naczelną pozycję zajmują reprezentacyjne wizerunki kanclerzy wielkich koronnych, wojewodów, kasztelanów, starostów, dowódców wojskowych, sędziów itp. Galeryjne wizerunki powstawały także w kręgu Kościoła, stąd obecność w pałacu sztalugowych portretów biskupich, m.in. Piotra Myszkowskiego, Konstantego Szaniawskiego i Kajetana Sołtyka (w kilku wariantach).

Malarstwo sarmackie to prawdziwy fenomen naszej kultury, nie ze względu na jego rangę artystyczną, gdyż było raczej wytworem seryjnej „produkcji artystycznej”, lecz dlatego, że spełniało w jakiejś mierze rolę dzisiejszej fotografii. Dostojne pozy, z dużą dokładnością oddane bogactwo paradnych strojów, herby, insygnia władzy, miały oddać „sarmacką dumę” i megalomanię. Malarze główny nacisk kładli na charakterystykę fizjonomii i ubioru modela, atrybuty wskazujące na pochodzenie i władzę, nie interesowały ich np. takie zagadnienia, jak głębia, światłocień, syntetyzm, poprawność ciała i gestu. Ówczesnym modelom chodziło o manifestacyjną wspaniałość sarmackiej postawy, insygniów urzędu i władzy, przepych strojów.



Oprócz wspaniałej kolekcji portretu sarmackiego pozycjami pierwszoplanowymi w galerii są: portret Tadeusza Kościuszki pędzla J. Grassiego, obrazy P. Michałowskiego, określająca charakter galerii kolekcja malarstwa krajobrazowo-rodzajowego z największym liczebnie w kraju zbiorem pejzaży Józefa Szermentowskiego, świetne akwarele J. Kossaka, znakomity, stylizowany autoportret M. Gottlieba, portrety K. Krzyżanowskiego i kolekcja obrazów Malczewskiego, Wyspiańskiego i Boznańskiej.

Z malarstwa przełomu XVIII i XIX w. warto przytoczyć takie nazwiska malarzy, jak J. Ch. Lampi, J. Peszka, a spośród pejzażystów — F. Kostrzewskiego, J. Stanisławskiego, S. Kamockiego, W. Maleckiego, W. Gersona i innych.

Szczególnie zwartą całość tworzą obrazy młodopolskie, którym poświęcono aż dwie sale. Wśród nich na uwagę zasługuje: *Autoportret w zbroi, Polonia, Pastuszek z chimera* Jacka Malczewskiego; *Skarby Sezamu, Portret Elizy Pareńskiej, Kaczeńce, Głowa Helenki* Stanisława Wyspiańskiego, a także obrazy Wyczółkowskiego, Wojtkiewicza, Fałata.

Na wprost wejścia do sali, którą zdominowały obrazy Malczewskiego wisi „perełka” kieleckiej galerii, zwana potocznie „kielecką Moną Lizą”. Jest to obraz Józefa Pankiewicza *Dziewczynka w czerwonej sukience*, przedstawiający córkę warszawskiego adwokata — Józefę Oderfeldównę.

Duże wrażenie na zwiedzających robi też, znajdujący się w tejże sali, obraz Aleksandra Gierymskiego przedstawiający piękną romańską katedrę w Amalfi.

### Charakterystyka zbiorów przy placu Partyzantów (obecnie Rynek 3-5)

Obecnie w muzeum przy Rynku 3-5 znajdują się wystawy stałe: „Przyroda Kielecczyzny” i „Współczesna sztuka ludowa Kielecczyzny” oraz czasowe: „Pradzieje regionu świętokrzyskiego (epoka żelaza)” i „Pokolenie nadziei. Kielczanie 1918-1939” (która trwała do końca sierpnia 1994 roku).

Wystawa „Przyroda Kielecczyzny” ilustruje stratyografię geologiczną, cechy morfologiczno-geograficzne, roślinność i świat zwierzęcy Gór Świętokrzyskich. Ma charakter wybitnie regionalny. Interesująco przedstawia się zestaw eksploatowanych po dziś dzień marmurów kieleckich, z których wykonana była pierwsza kolumna Zygmunta w Warszawie, a także historyczna prezentacja regionalnego górnictwa rud miedzi i galeny.

W kompletnym zestawieniu okazów fauny wyróżnia się zbiór ornitologiczny, zawierający m.in. unikatowe okazy ptactwa błotnego, zanikłego już w regionie świętokrzyskim (nigdzie już nie występującego potężnych rozmiarów dropia).

Bogato eksponowany jest wspaniały świat motyli oraz flora regionu, ukazująca również rośliny reliktowe.

W zbiorach nie eksponowanych na wystawie wyróżniają się: okazy fauny trylobitowej z Gór Pieprzowych, pełny zestaw okazów fauny miocenijskiej południowego obrzeża Gór Świętokrzyskich, okazy rud

W innej sali płótna K. Winklera, Z. Pronaszki, S. I. Witkiewicza dokumentują twórczość „formistów”, a na poły formistyczny i ekspresjonistyczny obraz F. Kowarskiego *Paganini* wywiera niezwykle wrażenie swym wielkim formatem i diabolicznie przedstawioną postacią mistrza skrzypiec. Intrygujący jest także obraz *Vanitas vanitatum* R. Kramsztyka, bardzo dekoracyjna *Prządka* Z. Stryjeńskiej. Ciekawe są marwte natury tak znanych artystów, jak: Boznańska, Ślewiński, Pankiewicz, Makowski, Rudzka-Cybisowa, Larisch, Pronaszko, Waliszewski.

Nie sposób wymienić wszystkich spośród ok. 130 znakomych obrazów zgromadzonych w pałacowej galerii malarstwa. Galeria kielecka nie stanowi retrospektywnego przeglądu malarstwa polskiego; niektóre okresy w dziejach malarstwa polskiego, np. romantyzm, są zaledwie lekko zaznaczone, inne — mocniej rozbudowane prezentacją wielu dzieł. Pokazuje jednak dzieła charakteryzujące się wysokim poziomem artystycznym, zaliczane do arcydzieł malarstwa w zbiorach polskich — w charakterystycznym zestawie oddającym indywidualny profil kolekcji Muzeum Narodowego w Kielcach.

Wyrywkowe prezentowanie niektórych bogatych i złożonych okresów w sztuce, np. malarstwa okresu międzywojennego nie wynika z braku odpowiednich eksponatów, bo tych magazyny zawierają wiele, a raczej z braku większej liczby pomieszczeń dla ich pokazania, choć galeria zajmuje sześć sal na parterze pałacu.

limonitowych z masywu gór Łysicy, barytów ze Strawczynka oraz rzadkich minerałów z Miedzianki, które charakteryzują mineralizację miedziową w Górach Świętokrzyskich. Osobną pozycję w zbiorach stanowią zielniki, prezentujące kompletne zestawy roślinności regionu.

Wystawa „Współczesna sztuka ludowa Kielecczyzny” stanowi bogaty i reprezentatywny przegląd wielu dziedzin twórczości ludowej: rzeźby, malarstwa, wycinanki, garncarstwa, kowalstwa, zabawkarstwa, strojów ludowych.

Garncarstwo reprezentują wyroby z ośrodków garncarskich w Iłży, Rędocinie, Odrowążu, Szczekocinach, Skalbierzu, Ostrowcu Świętokrzyskim i Całupkach k. Kielc. Bogato zilustrowane jest także kowalstwo ludowe, prezentujące wybrany zespół ciekawie zdobionych wyrobów kowalskich o charakterze użytkowym: okucia do wozu, bosaki, kraty, zawiasy, zamki do drzwi, tasaki. Kolekcję uzupełniają dekoracyjne świeczniki. Wspaniale przedstawiają się na wystawie stroje ludowe, do niedawna będące w powszechnym użytku, a odznaczające się różnorodnością kroju, tkanin i zdobień oraz najwyższym kunsztem tkackim, jak np. tkaniny opoczyńskie. Wśród strojów, stanowiących o żywotności tradycji kultury

ludowej obejrzyć można: strój radomski, opoczyński, kielecki, świętokrzyski i krakowiaków wschodnich.

Bogato reprezentowana jest na wystawie rzeźba ludowa, m.in. tak znanych i wysoko cenionych twórców, jak: Leon Kudła, Adam Zegadło, Józef Piłat, artystów ludowych o europejskiej skali talentów, których prace zyskały uznanie na wielu wystawach w kraju i zagranicą. Rzeźbami Kudły zachwycał się Pablo Picasso. Łącznie prezentacja rzeźby obejmuje ponad 70 prac 14 autorów już nieżyjących i 20 działających obecnie.

Autorzy obrazów — eksponowanych na wspomnianej wystawie — należą do kilku generacji twórców i stanowią interesujący przykład indywidualno-

ści z pogranicza sztuki ludowej i naiwnej. Są to m.in.: Marianna Wiśnios, Józef Firmanty, Tadeusz Żak, Stanisław Bąk i Eugeniusz Brożek. Ekspozycja malarska skupia się na dwóch głównych wątkach tematycznych: obrazujących życie codzienne wsi oraz święta i uroczystości. Ogromną siłą wyobraźni, szlachetną kolorystyką i ładunkiem ekspresji odznaczają się obrazy Marianny Wiśnios, której twórczość zyskała sobie już sławę europejską. Łącznie prezentowanych jest na wystawie 29 obrazów 8 autorów. Wystawę uzupełniają piękne wycinanki ludowe i uroczyste w swej prostocie zabawki drewniane, gliniane i ze słomy.

### 30 lat Muzeum Lat Szkolnych Stefana Żeromskiego

Zorganizowane zostało w 1964 r. — w stulecie urodzin pisarza. Wystawę udostępniono zwiedzającym w czerwcu 1965 r. w dwu salach na piętrze budynku najstarszego kieleckiego gimnazjum, którego uczniem w latach 1874-1886 był autor *Szyzyfowych prac*.

Wystawa dokumentuje okres pobytu Żeromskiego w Kielcach, jego pierwsze próby literackie oraz stara się oddać ówczesną atmosferę miasta. Widoki dawnych Kielc prezentowane w holu muzeum wprowadzają w atmosferę lat młodości pisarza, ukazując miasto takim, jakie znał Żeromski jako kilkunastoletni młodzieniec.

Wchodząc po schodach mamy przed oczyma fotograficzną planszę przedstawiającą ukochaną górę Żeromskiego — Radostową oraz Puszcze Jodłową, której poświęcił wiele pięknych stron oraz kopie posągu świętokrzyskiego pielgrzyma spod Łysej Góry.

W ciągu ekspozycyjnym dawnego korytarza szkolnego prezentowane są liczne publikacje na temat twórczości Żeromskiego. Następna sala wprowadza nas w patriotyczną atmosferę domu pisarza, pamiątek dzieciństwa, pierwszych doświadczeń, sukcesów i porażek szkolnych.

Symboliczny dach rodzinnego domu przypomina podwieszona pod sufitem belka z ciekockiego dworku, na niej wryto ozdobne rozety i napis informujący o dacie budowy domu: *Anno Domini 1753*. Stoi tam biurko z rodzinnego domu, a wiele eksponatów — m.in. litografia Grotgera, fotografia Romualda Traugutta, żałobna biżuteria popowstaniowa, róg powstańca — przypominają patriotyczne nastroje panujące

w domu pisarza. Znajdują się tu także czarno-białe rysunki Moniki Żeromskiej, ilustrujące *Wierną rzekę*.

Autentyczny tornister, rekonstrukcja rańca i mundur licealisty, rosyjskie podręczniki, kserokopie świadectw i kartki z dziennika klasowego dają wyobrażenie o latach nauki Żeromskiego w Kielcach.

W drugiej sali znajduje się cykl rysunków córki pisarza do *Szyzyfowych prac*, literacki portret Biruty, imaginacyjny portret Heleny Radziszewskiej, namalowany przez Jana Błyskosza, notes pisarza, rekonstrukcja wiklinowej szafki na książki wraz z młodzieńczymi lekturami Żeromskiego, fotogram, który otwiera widok na „teatrum duszy” autora *Ludzi bezdomnych*. W centralnym punkcie drugiej sali znajduje się popiersie Żeromskiego w wieku szkolnym, wykonane przez warszawską artystkę Olę Jasińską w 1964 roku. Muzeum posiada wszystkie pierwodruki utworów Żeromskiego, niektóre, — jak np. pierwsze wydanie *Ludzi bezdomnych* — są dziś unikatami. Najcenniejszymi pamiątkami w zbiorach tego muzeum są rękopisy utworów i listy pisarza, zaś rewelacyjną zdobyczą ostatnich lat jest gramofonowa płyta z 1924 r. z nagraniem głosu Żeromskiego.

W zbiorach Muzeum Żeromskiego znajduje się ponad sto oryginalnych ilustracji wykonanych przez różnych autorów do utworów pisarza, m.in. Antoniego Uniechowskiego, Jana Marcina Szancera, Krzysztofa Henisza i Moniki — córki Żeromskiego, która niejednokrotnie gościła w naszym muzeum. Ostatnia jej wizyta miała miejsce w pałacu 26 maja 1993 r., a związana była z promocją jej najnowszej książki *Wspomnienia*.

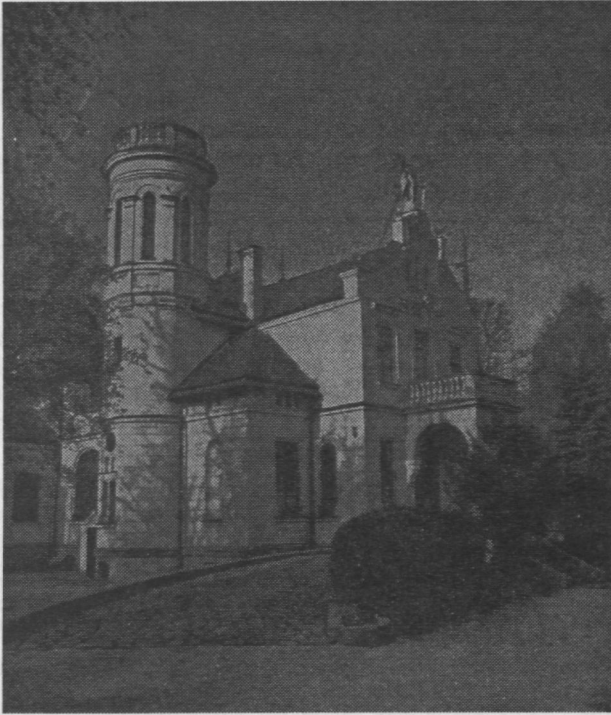
### Muzeum Henryka Sienkiewicza w Oblęgorku

Oblęgorek stał się wyrazem hołdu dla autora uwielbianych przez Polaków książek. Zakupiony został ze składek społeczeństwa i przekazany Henrykowi Sienkiewiczowi podczas jubileuszu jego pracy pisarskiej w 1900 r., jako dar narodowy (Sienkiewicz objął posiadłość w 1902 r.), który *Oczarował go zupełnie*. Mimo zachwyty traktował go Sienkiewicz

jako letnią rezydencję, nieco pracował (tu powstały m.in. fragmenty *W pustyni i w puszczy*), odpoczywał, polował, wiele spacerował po przepięknych okolicach, przyjmował gości.

Oblęgorkiem zarządzała najbliższa rodzina pisarza. W roku 1948 dzieci pisarza: Jadwiga Kornilowiczowa i Henryk Józef Sienkiewicz wystąpiły z projektem





2. Muzeum Henryka Sienkiewicza w Oblęgorku, pałacyk 1900-1902, dar narodowy dla pisarza.

2. Le Musée Henryk Sienkiewicz à Oblęgorek, palais de 1900-1902, don de la nation à l'auteur.

utworzenia muzeum Sienkiewicza, przeznaczając na ten cel pałacyk wraz z parkiem. Po wieloletnich przygotowaniach otwarto muzeum jesienią 1958 roku.

Wnętrzem przywrócono wygląd z czasów pobytu w nim pisarza, odtwarzając jego gabinet, salon, jadalnię, palarnię i sypialnię. Brakujące, oryginalne meble zastąpiono podobnymi, dobranymi na podstawie sta-

*Danuta Krawczyk*

### Le 85e anniversaire du Musée à Kielce

Créé en 1908 par la société Polskie Towarzystwo Krajoznawcze, le musée présente la préhistoire, l'histoire et la vie des plantes et animaux de la région świętokrzyski. Jusqu'en 1939 il dépendait du PTK. Le fondateur du musée, et son premier conservateur, fut Tadeusz Szymon Włoszek. En 1939, le Musée du PTK reçut le nom de Musée Świętokrzyskie. Il fut rouvert après 1945 à un nouvel emplacement et hérita d'un grand nombre d'oeuvres d'art, et de collections d'archives et de livres, provenant de résidences de la voïvodie de Kielce, confisquées par l'Etat. Depuis 1971 le musée se trouve dans l'ancien palais épiscopal du XVIIes. dont le décor intérieur a peu d'égaux en Pologne. On peut y visiter de beaux intérieurs du XVIIe et du XVIIIes. et le musée abrite aussi une galerie de peinture polonaise. Le palais, construit entre 1637 et 1642, ancienne résidence des évêques de Cracovie, situé sur le Wzgórze

rych fotografii oraz informacji uzyskanych od rodziny i służby pisarza.

Prócz oryginalnych sprzętów wiele tu cennych pamiątek, portretów, zdjęć, przedmiotów, którymi Sienkiewicz posługiwał się na co dzień oraz różnorodnych darów przekazanych podczas jubileuszu w 1900 roku. Są tam również drobiazgi przywiezione przez pisarza z licznych podróży, m.in. aparat fotograficzny, który otrzymał przed wyjazdem do Afryki od swego serdecznego przyjaciela.

Najciekawszym bez wątpienia dla zwiedzających jest, z uwagi na jego specyficzny klimat, gabinet pisarza. Zwraca uwagę duży księgozbiór, sprowadzony przez Sienkiewicza do Oblęgorka z myślą o pracy literackiej. Sentymem budzi biurko pisarza, stojące na najbardziej eksponowanym miejscu. To przy nim przecież powstała nowela *Dwie łąki*, fragmenty *W pustyni i w puszczy*, *Na polu chwały*, materiały do *Legionów*. Ozdobą gabinetu jest galeria portretów rodzinnych; trofea myśliwskie przypominają o podróżach i polowaniach.

Na piętrze, w dawnych pokojach gościnnych oraz tych zajmowanych przez dzieci pisarza urządzono wystawę biograficzno-literacką, obejmującą trzy tematy dotyczące życia i twórczości pisarza: Henryk Sienkiewicz w Oblęgorku, Jubileusz 25-lecia pracy pisarskiej, Henryk Sienkiewicz — działacz społeczno-polityczny w kraju i za granicą. Zapoznaje ona z pobytami pisarza w Oblęgorku, przebiegiem obchodów jubileuszowych, przedstawia mało znaną działalność polityczno-społeczną, trasy jego licznych podróży. Prezentuje też dary jubileuszowe, rękopisy, książki wydane w wielu językach (osobna mapa obrazuje zasięg poczytności jego dorobku), przytacza znamienne wypowiedzi współczesnych mu oraz późniejszych pisarzy.

Zamkowe, comprend aussi le jardin de l'évêche et deux ailes latérales (1729-1745). Fondé par l'évêque Jakub Zadzik, oeuvre d'architectes italiens, le palais est un exemple très bien conservé d'architecture et d'art de l'époque des Vasa.

En 1975, le Musée Świętokrzyskie avança au rang de Musée National, fait qui souligne l'importance de sa contribution au développement des sciences et de la culture polonaise. Le Musée National à Kielce a deux sections: le Musée de Henryk Sienkiewicz à Oblęgorek (biographique, crée en 1958), et le Musée des Années Scolaires de Stefan Żeromski à Kielce (biographique, crée en 1964). En 1990 fut reconstruit le Sanctuaire de Maréchal Piłsudski.

Le Musée organise de nombreuses expositions et évènements didactiques et offre une variété de publications.