

# Hojka, Zdzisław Jan

---

## 70 lat Muzeum Okręgowego im. Leona Wyczółkowskiego w Bydgoszczy

---

Muzealnictwo 36, 23-27

---

1994

Artykuł został zdigitalizowany i opracowany do udostępnienia w internecie przez **Muzeum Historii Polski** w ramach prac podejmowanych na rzecz zapewnienia otwartego, powszechnego i trwałego dostępu do polskiego dorobku naukowego i kulturalnego. Artykuł jest umieszczony w kolekcji cyfrowej [bazhum.muzhp.pl](http://bazhum.muzhp.pl), gromadzącej zawartość polskich czasopism humanistycznych i społecznych.

Tekst jest udostępniony do wykorzystania w ramach dozwolonego użytku.

## 70 LAT MUZEUM OKRĘGOWEGO IM. LEONA WYCZÓŁKOWSKIEGO W BYDGOSZCZY

W 1993 r. przypadła 70. rocznica powstania bydgoskiego muzeum. Jego utworzenie nie było jednorazowym aktem kreatywnym, a stanowiło ukoronowanie długiego procesu, który rozpoczął się jeszcze w XIX wieku. W 1880 r. powstało w Bydgoszczy Nadnoteckie Towarzystwo Historyczne (Historischer Verein für den Netzedistrikt), które nigdy nie uzyskało rejestracji sądowej. Celem jego działalności miało być prowadzenie badań naukowych dotyczących regionu. Główną i najaktywniej działającą grupę członków stanowili przedstawiciele nauczycielstwa gimnazjalnego. Równocześnie z podjęciem pracy badawczej Towarzystwo rozpoczęło działalność zbieracką, gromadziło książki, dokumenty oraz zabytki historyczne. Właśnie te ostatnie stworzyły podwalinę zbiorów późniejszego Muzeum Miejskiego.

Począwszy od 30 listopada 1890 r. zbiory składano na chórze poklasztorne kościoła klarysek, pełniącego wówczas funkcję remizy straży pożarnej i taborów miejskich. Liczba zabytków wzrastała stosunkowo szybko, a miernikiem tempa wzrostu może być lista ofiarodawców, publikowana w każdym numerze roczników towarzystwa. Prowadzona przez Nadnoteckie Towarzystwo Historyczne księga inwentarzowa obejmuje 3.064 pozycje wpisane w okresie od 5 marca 1881 do 5 stycznia 1922 roku. Jej działy wyodrębnione są następująco: numizmaty, zabytki archeologiczne, zabytki historyczne, rzemiosło artystyczne, obrazy i rysunki oraz książki.

Zmagazynowane na chórze zabytki zostały udostępnione publiczności, która mogła oglądać je w niedzielę, w godzinach 11-13, bezpłatnie. Z uwagi na duży napływ zwiedzających w 1892 r. wprowadzono opłatę w wysokości 10 Pf. Udostępniony w ten sposób zbiór nie stanowił jednak jeszcze muzeum.

Wśród ówczesnego społeczeństwa Bydgoszczy chęć posiadania muzeum była stosunkowo żywa i to nie tylko ze względów estetyczno-poznawczych, ale również prestiżowych. Wskazuje na to notatka w jednej z niemieckich gazet wychodzących w Bydgoszczy pod koniec XIX w., zatytułowana: *Schaffung eines Museums für Bromberg* (Tworzenie muzeum dla Bydgoszczy). Autor notatki podpisujący się CIVIS, powołując się na liczne dyskusje nad ideą stworzenia muzeum stwierdził, że było by to wdzięczne zadanie dla Stowarzyszenia Miejskiego. Zdaniem piszącego notatkę, w muzeum takim funkcjonować powinny następujące wydziały: 1. Zbiory Towarzystwa Historycznego, 2. Wydział Nauk Przyrodniczych — współpracujący z bydgoskim Instytutem Gospodarstwa Wiejskiego, 3. Wydział Sztuki — stworzony w oparciu o obrazy, które państwo winno wypożyczyć

z Królewskiej Galerii, 4. Wydział Handlu i Przemysłu. Powyższe postulaty nie doczekały się realizacji i nie powinno nikogo mylić określenie muzeum, używane w stosunku do zbiorów Nadnoteckiego Towarzystwa Historycznego, bowiem nazwą tą określano wszystkie większe kolekcje, w tym również prywatne.

W 1902 r. powstało Niemieckie Towarzystwo Sztuki i Nauki (Deutsche Gesellschaft für Kunst und Wissenschaft), które uzyskało rejestrację sądową. 23 czerwca tego roku został uchwalony jego statut. Od tego czasu, w opiniach niemieckich, wcześniej powstałe Nadnoteckie Towarzystwo Historyczne uważane było za sekcję nowego towarzystwa. 8 maja 1914 r., na wspólnym posiedzeniu Magistratu, przedstawiciele społeczeństwa oraz Niemieckiego Towarzystwa Sztuki i Nauki, projektowano utworzenie muzeum, do którego weszłyby zbiory towarzystwa. Brak jednak danych świadczących o realizacji tego projektu. Jedynie w maju 1915 r. odbyła się publiczna zbiórka przedmiotów użytkowych czasu wojny — wykonanych z materiałów zastępczych — przeznaczonych dla przyszłego muzeum (do dziś znajdują się w zbiorach).

29 stycznia 1919 r. nastąpiła sądowa rejestracja Bydgoskiego Towarzystwa Muzealnego (Museumsverein Bromberg), którego zarząd stworzyli: Nadburmistrz Paul Mitzlaff — przewodniczący, Bibliotekarz Miejski dr Martin Bollert — sekretarz oraz bankier Max Szamatólski — skarbnik. Trudno przy tym ustalić, czy Bydgoskie Towarzystwo Muzealne było organizacją stworzoną zgodnie z postanowieniami zebrania z 8 maja 1914 roku.

26 maja 1919 r. nastąpiło wywiezienie do Berlina znacznej części zbiorów złożonych na chórze kościoła klarysek, natomiast 25 czerwca tego roku po raz pierwszy widnieje w tekście urzędowym nazwa Muzeum Miejskie. Jest to uchwała Magistratu dotycząca przekazania „dem Städtischen Museum” łańcucha Burmistrza oraz Pucharu Cesarskiego.

Koncepcja stworzenia w Bydgoszczy muzeum doczekała się realizacji dopiero po objęciu miasta przez władze polskie. Sam pomysł wyszedł z kręgu ludzi zgrupowanych wokół Biblioteki Miejskiej. Jej kustosz ks. Jan Klein wraz z dr. Stanisławem Łabędzińskim, podówczas profesorem Akademii Rolniczej, zajęli się w 1921 r. losami resztek zbiorów Nadnoteckiego Towarzystwa Historycznego. 2 maja 1922 r. ks. J. Klein, z upoważnienia uchwały Magistratu i w imieniu Magistratu, przejął pozostałe zbiory od dotychczasowego zarządu. 8 czerwca zostały one przeniesione do budynku banku przy ówczesnej ul. Jagiellońskiej 69, przy czym na poczet bieżących wydatków związanych z uporządkowaniem zbiorów Magistrat uchwa-

lił sumę 250 000 mk pol. Powyższy budynek nie nadawał się jednak na siedzibę muzeum i w związku z tym na początku 1923 r. Magistrat, na mocy uchwały z dnia 7 lutego, zatwierdzonej przez Radę Miejską na posiedzeniu 8 marca, przeznaczył na cele muzealne gmach byłej Miejskiej Kasy Oszczędnościowej, przy Starym Rynku pod numerem 2.

W wyniku współpracy organizatorów i Zarządu Miasta 5 sierpnia 1923 r., w obecności ówczesnego Ministra Wyznań Religijnych i Oświecenia Publicznego dra Stanisława Głabińskiego, nastąpiło uroczyste otwarcie Muzeum Miejskiego, którego dyrektorem został ks. J. Klein. Na pierwszej wystawie prezentowano dywany, meble i porcelanę z prywatnych zbiorów Ottona Pfefferkorna i Tadeusza Wierzejskiego.

Powstałe muzeum było własnością Gminy Miasta Bydgoszczy i stanowiło odrębną jednostkę budżetową. Władzę zwierzchnią sprawował prezydent miasta poprzez odpowiednie komórki administracyjne.



1. Bydgoszcz, fragment Miejskiej Galerii Obrazów i Rzeźb (1927).

1. Bydgoszcz, partie de la Galerie Municipale d'Art et de Sculpture (1927).

Nowe Muzeum Miejskie nie posiadało bogatych zbiorów. Składały się na nie przede wszystkim przedmioty przejęte z dawnej kolekcji Nadnoteckiego Towarzystwa Historycznego. Na taką sytuację rzutował fakt wywiezienia przez Niemców znacznej części eksponatów i zdeponowania ich w Kaiser Friedrich Museum w Berlinie. Na posiadany przez muzeum zbiór składały się zabytki archeologiczne, historyczne, numizmatyczne i etnograficzne. Nie było natomiast dzieł sztuki, tak że ten dział musiał być organizowany od podstaw. Z inicjatywy Prezydenta Miasta Bernarda Śliwińskiego nabyto do galerii sztuki pierwsze dzieła. Zwrócono przy tym uwagę na pierwiastki rodzimej twórczości, tkwiące w tradycji miasta. Postanowiono stworzyć w muzeum, w ramach ogólnej galerii malarstwa polskiego, kolekcję prac bydgoszczanina Maksymiliana Antoniego Piotrowskiego (1813-1875).

Objęcie w 1925 r. stanowiska dyrektora Muzeum Miejskiego przez dra Tadeusza Dobrowolskiego

spowodowało dynamiczny rozwój działu sztuki. Dwuletnia praca T. Dobrowolskiego (zwolnionego w 1927 r.), zaowocowała utworzeniem Miejskiej Galerii Obrazów i Rzeźb, liczącej w 1929 r. 223 obiekty.

W związku ze złym stanem finansów miasta, w lipcu 1926 r. Rada Miejska podjęła uchwałę, na mocy której działalność muzeum miała zostać poważnie ograniczona, a stan osobowy uszczuplony. Po zwolnieniu dyrektora T. Dobrowolskiego, organem zarządzającym muzeum stała się Deputacja Muzealna kierowana przez decernentów. Byli to ludzie pełni dobrych chęci, jednak pozbawieni wiedzy profesjonalnej. Stąd też styl pracy muzeum dyktowany był osobistymi zamiłowaniem i stosunkami towarzyskimi członków deputacji. Powyższy stan utrzymał się aż do wybuchu II wojny światowej.

Wydarzeniem o szczególnej wadze w historii Muzeum Miejskiego było pozyskanie w 1937 r. kolekcji prac i pamiątek po Leonie Wyczółkowskim. Profesorka Franciszka Wyczółkowska darowała na wieczystą i wyłączną własność miasta Bydgoszczy prace i zbiory po zmarłym mężu. Spis darowizny obejmował 942 pozycje. Niemal równocześnie z tym darem Konstanty Laszczka ofiarował kolekcję swych rzeźb.

Według stanu inwentarzy na dzień 31 sierpnia 1939 r. zbiory Muzeum Miejskiego liczyły 6 803 pozycje. W latach 1923-1939, oprócz ekspozycji stałej, zorganizowano 114 wystaw czasowych, poświęconych głównie sztuce. Miasto nie posiadało poza muzeum innego salonu wystawowego.

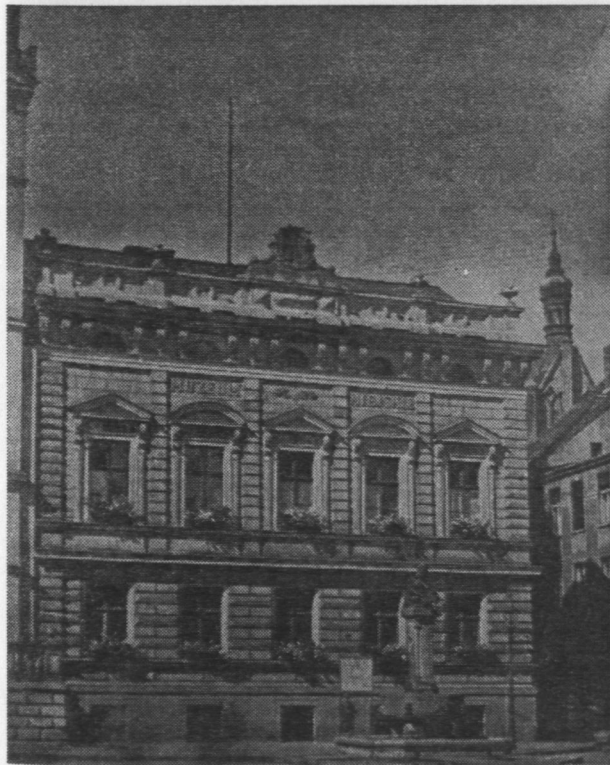
Lata II wojny światowej, mimo że zbiorom nie groziło wywiezienie czy grabież, były dla muzeum niezwykle ciężkie. Status prawny placówki nie uległ zmianie. Przywrócone zostało stanowisko dyrektora, którym mianowano dra Konrada Kothe — opiekuna zbiorów Nadnoteckiego Towarzystwa Historycznego do 1920 roku. Jednocześnie muzeum otrzymało swego zwierzchnika merytorycznego, którym był Museumspfleger des Reichsgaues Danzig-Westpreussen prof. dr Willy Drost z Gdańska. W związku z rozbiórką zachodniej pierzei Starego Rynku muzeum zostało pozbawione siedziby. Po kilkakrotnych przeprowadzkach zbiory zostały ulokowane w budynku byłego Lombardu przy ul. Pocztovej. Jakkolwiek gmach ten spełniał swe zadanie jako magazyn, jednak nie było możliwości prowadzenia w nim działalności wystawienniczej. Z tego też względu, podejmując się organizacji wystaw, muzeum musiało korzystać z innych sal w mieście — były to aule lub szkolne sale gimnastyczne.

Ze względu na fakt, iż Niemcy tereny byłego zaboru pruskiego wcielili do Rzeszy, eksponatom znajdującym się w muzeach nie groziło wywiezienie i możliwa była statutowa działalność placówki. Zająto się gromadzeniem eksponatów. Na drodze kupna lub darów uzyskano 1 500 pozycji inwentarzowych. W miarę upływu czasu zadaniem najważniejszym stała się ochrona zbiorów, bowiem stan wojenny powo-



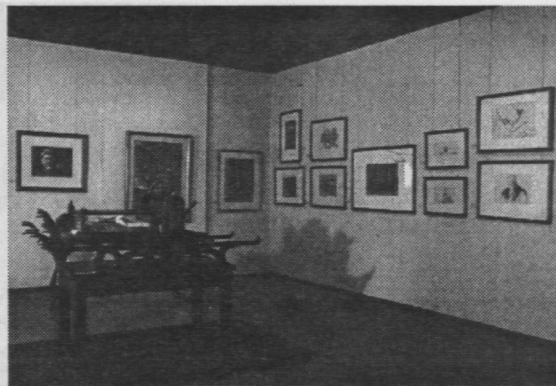
dował różnego rodzaju zagrożenia. Po rozpoczęciu wojny niemiecko-radzieckiej zarządzano zabezpieczenie najcenniejszych dóbr kultury na wypadek bombardowania. Miało ono polegać na decentralizacji zbiorów. Działania te rozpoczęto 21 czerwca 1943 r. i trwały one do 30 grudnia 1944 roku. Zabytki wywożono do dziesięciu wytypowanych wcześniej miejscowości na terenie ówczesnego powiatu bydgoskiego. Miejscem zdeponowania zbiorów były przede wszystkim majątki ziemskie, jedynie w dwóch wypadkach zlokalizowano je w pałacu i w szkole. Nie wszystkie eksponaty udało się wywieźć i znaczna ich część pozostała w budynku przy ul. Pocztowej. Przedmioty najcenniejsze zostały zamknięte w ognioodpornym skarbcu Lombardu, który był siedzibą muzeum. W takim stanie Muzeum Miejskie doczekało wyzwolenia miasta.

Na okres przypadający bezpośrednio po zakończeniu II wojny światowej zostały przeniesione przedwojenne formy organizacyjne. Wobec braku własnej siedziby pierwszoplanowym zadaniem stały się starania o jej uzyskanie. Pod koniec 1945 r. władze miejskie przeznaczyły na cele muzealne poklasztorny budynek byłej Lecznicy Miejskiej przy ul. Gdańskiej 4. Tam właśnie 11 kwietnia 1946 r. w rocznicę urodzin Leona Wyczółkowskiego dokonano powtórnego otwarcia Muzeum Miejskiego, noszącego odtąd imię wielkiego artysty. Nieco wcześniej, 1 kwietnia,



2. Bydgoszcz, budynek Muzeum Miejskiego na Starym Rynku (1930).

2. Bydgoszcz, le bâtiment du Musée Municipal sur la place Stary Rynek (1930).



3. Muzeum Okręgowe w Bydgoszczy, fragment wystawy „Leon Wyczółkowski — malarstwo, rysunek, grafika” (1980).

3. Le Musée Régional à Bydgoszcz, partie de l'exposition „Leon Wyczółkowski — peinture, dessin, arts graphiques” (1980).

Prezydent Miasta mianował dotychczasowego kustosa Kazimierza Boruckiego dyrektorem muzeum.

Drugim, bardzo ważnym zadaniem było sprowadzenie do Bydgoszczy zabytków wywiezionych w ramach akcji decentralizacyjnej. Przez cały 1945 r. odbywały się wyjazdy lustracyjne do miejscowości, w których zlokalizowane były zbiory muzealne. Jedynie w jednym miejscu ocalały wszystkie zdeponowane tam eksponaty. W pozostałych dziewięciu zbiory zostały bądź zniszczone, bądź uległy grabieży i rozproszaniu. Warto w tym miejscu dodać, że straty te nie były bezpośrednim wynikiem działań wojennych, lecz efektem kwaterowania oddziałów radzieckich.

Ogólny bilans strat wojennych można było ustalić precyzyjnie jedynie dla dzieł sztuki — liczy on 953 pozycje obejmujące 1266 sztuk. W przypadku pozostałych grup zbiorów zniszczeniu uległo 58 skrzyń z zabytkami archeologicznymi, 5 skrzyń ze zbiorami afrykanistycznymi oraz niewielka liczba zabytków historycznych. Tak więc akcja decentralizacji, która miała uchronić zbiory, przyczyniła się do ich utraty.

Lata czterdzieste były okresem odbudowy muzeum. Przeprowadzano sukcesywną adaptację otrzymanego budynku i zwożono do niego ocalałe zabytki. W 1948 r. muzeum otrzymało kolejną, wielką darowiznę. Rodzina nadleśniczego Kazimierza Szulśkowskiego, który był towarzyszem leśnych wypraw Leona Wyczółkowskiego, ofiarowała dzieła oraz pamiątki po artyście. Sporządzone zestawienie objęło prawie 200 pozycji. W grudniu 1949 r., stosownie do zarządzenia ministra kultury i sztuki, nastąpiło upaństwowienie placówki, noszącej odtąd nazwę Muzeum im. Leona Wyczółkowskiego.

Następne dziesięciolecie było tym okresem, w którym wykształciły się główne działy merytoryczne, funkcjonujące do dnia dzisiejszego. Wiązało się to z rozbudową obsady personalnej. Zaangażowano wówczas specjalistów z zakresu historii, historii sztuki oraz archeologii. W znaczący sposób zaczęła wzrastać również liczba zabytków. Dział Archeologiczny zaczął prowadzić prace wykopaliskowe, a w Dziale Sztuki



4. Muzeum okręgowe w Bydgoszczy, fragment ekspozycji w „Białym Spichrze”, kąciak secesyjny (1993).

4. Le Musée Régional à Bydgoszcz, partie de l'exposition au „Biały Spichrz”, coin Art deco (1993).

(Fot. J. Samplawska 1-2, B. Dąbrowski, A. Ciszewski 4)

rozpoczęto tworzenie kolekcji sztuki współczesnej. W miarę upływu czasu, przy rosnącej liczbie zbiorów, posiadany budynek stawał się zbyt ciasny. W takiej sytuacji, na początku lat 60. władze miasta przekazały muzeum dwa dziewiętnastowieczne spichrze stojące nad Brdą. Po przeprowadzonej adaptacji zostały one otwarte w 1964 r. stając się siedzibą działów: Archeologicznego, Historycznego i Numizmatycznego.

W tym samym czasie utworzono w muzeum Dział Naukowo-Oświatowy oraz Bibliotekę.

Przez długi czas znaczna część zbiorów nie była uporządkowana. Prawie do końca lat 60. niektóre grupy zabytków spoczywały w skrzyniach i nie były wykorzystywane. W posiadaniu muzeum znajdowała się również pewna liczba przedmiotów nie objętych inwentaryzacją. Były to zabytki przekazane do muzeum przez niemiecki Urząd Powierniczy (Haupttreuhandstelle-Ost in Bromberg) oraz z prowadzonej bezpośrednio po wojnie akcji zabezpieczenia mienia poniemieckiego. Z tego też względu będące nadal w użyciu przedwojenne inwentarze zdezaktualizowały się. W związku z tym, na przełomie lat 60. i 70. przeprowadzono pełną inwentaryzację posiadanych zbiorów.

Drugim wielkim zamierzeniem, podjętym w tym samym czasie, było naukowe opracowanie posiadanych zasobów — niezwykle ważne, bowiem wcześniej prac tych nie prowadzono. Po 25 latach

od podjęcia tego zadania ponad 95% posiadanych zabytków posiada opracowania w formie kart katalogu naukowego; przy czym wielkość zbiorów przekroczyła 100 000 sztuk.

W 1975 r. Muzeum im. Leona Wyczółkowskiego zostało przekształcone w Muzeum Okręgowe, obejmujące swym zasięgiem obszar województwa bydgoskiego. W następnym roku wojewoda bydgoski nadał muzeum pierwszy w jego historii statut, a w 1981 r. dołączono do niego aneks, wprowadzający oddziały. Były to: Muzeum Ziemi Pałuckiej w Żniniu, Muzeum Kolei Wąskotorowej w Wenecji k. Żnina oraz Muzeum Borów Tucholskich w Tucholi. Należy w tym miejscu zaznaczyć, że o ile dwie pierwsze placówki istniały już wcześniej, o tyle muzeum w Tucholi było organizowane od podstaw. Po dziesięciu latach wszystkie oddziały zostały przekazane w gestię terytorialnych władz samorządowych.

W połowie lat 70. ówczesny dyrektor muzeum, Rajmund Kuczma wystąpił z koncepcją przejścia na cele muzealne bydgoskiej Wyspy Młyńskiej. Wyspa, zwana dawniej Okolem, znajduje się w sercu miasta, będąc jednocześnie z niego wyizolowaną. Od strony południowej i wschodniej oblana jest Brdą Młyńską, od zachodu odcina ją Kanał Zbożowy, a od północy Brda. Na wyspie, na której niegdyś funkcjonowała mennica, obecnie znajduje się zespół architektury przemysłowej, związanej z magazynowaniem i przeobem zbóż, pochodzącej z końca XVIII i XIX wieku.



W ślad za koncepcją ruszyły pierwsze prace projektowe, a wkrótce i adaptacyjne. Już na początku lat 80. muzeum dysponowało na Wyspie Młyńskiej pięcioma obiektami, z których ukończony był tylko jeden. Życie dokonało jednak korekty szeroko zakrojonych planów przekształcenia Wyspy Młyńskiej w muzealną i stan posiadania nie zwiększył się już. Obecnie muzeum posiada na wyspie 2 budynki mieszczące biura i pracownie, 2 budynki przeznaczone na wystawiennictwo oraz zespół garażowo-warsztatowy. Uzyskane pomieszczenia pozwoliły na rozpoczęcie kapitalnego remontu spichrzy nad Brdą, mieszczących Oddział Historyczny, bowiem warunki hydrogeologiczne oraz niefachowo przeprowadzona adaptacja w początkach lat 60. spowodowały zagrożenie konstrukcji obiektów.

Obchody jubileuszu 70-lecia Muzeum Okręgowego im. Leona Wyczółkowskiego rozpoczęły się właśnie na Wyspie Młyńskiej. 29 marca 1993 r. został oddany do użytku tzw. „Biały Spichrz” wraz z ekspozycją rzemiosła. Trzykondygnacyjny budynek o konstrukcji szachulcowej, na ceglanej piwnicy o sklepieniach krzyżowych, został wzniesiony w ostatniej dekadzie XVIII wieku. Na trzech poziomach prezentowane są wyroby rzemiosła cechowego, artystycznego oraz obiekty określane mianem kultury materialnej. Nieco później w salach budynku przy ul. Gdańskiej 4 została otwarta duża wystawa rzeźby

*Zdzisław Jan Hojka*

### **Le 70e anniversaire du Musée Régional Leon Wyczółkowski à Bydgoszcz**

Le Musée Régional Leon Wyczółkowski à Bydgoszcz, dont on fête le 70e anniversaire en 1993, est l'oeuvre des citoyens de la ville. Il fut crée en 1923 en tant que Musée de la Ville à partir de la collection du Historischer Verein für den Netzedistrikt fondée en 1880. Grâce au directeur Tadeusz Dobrowolski le département d'art polonais fut élargi, mais l'évènement particulièrement marquant dans son histoire fut le don de la collection d'oeuvres et de souvenirs de Leon Wyczółkowski que le musée reçut en 1937. Pendant la IIe guerre mondiale, le musée perdit ses locaux ainsi que 1266 oeuvres d'art, et un nombre important de pièces archéologiques et historiques. Après la guerre le musée fut rouvert en 1946 dans un ancien bâtiment conventuel, dans la rue Gdańska 4 et depuis porte le nom de L. Wyczółkowski. Une collection de peinture

ludowej, przede wszystkim pałuckiej, zaprezentowana przez Dział Etnograficzny.

Dalsza część obchodów jubileuszowych miała miejsce we wrześniu. Wówczas muzeum zorganizowało, na zielonych terenach Wyspy Młyńskiej, festyn dla mieszkańców Bydgoszczy. Oficjalna część obchodów odbyła się 13 września 1993 roku. W uroczystościach wziął udział reprezentant ministra kultury i sztuki, a także władze wojewódzkie i miejskie. Uroczystość zakończył koncert kameralny a następnie dokonano otwarcia zmodernizowanej ekspozycji polskiego malarstwa współczesnego.

Ostatnie lata, na które przypadł jubileusz 70-lecia muzeum charakteryzują się zupełnie innymi warunkami działania. Jest to, z jednej strony, okres intensywnej nauki funkcjonowania w nowej rzeczywistości — głównie ekonomicznej, z drugiej zaś próby doprowadzenia do pewnego optimum, pozwalającego realizować dotychczasowe oraz nowe zadania przy zaangażowaniu znacznie mniejszych sił i środków.

W liczącym 70 lat Muzeum Okręgowym im. Leona Wyczółkowskiego w Bydgoszczy znajdują się następujące działy merytoryczne: biograficzny Leona Wyczółkowskiego, sztuki, grafiki, archeologii, historii, numizmatyki, etnografii i naukowo-upowszechnieniowy. Dla ich potrzeb działają pracownie: konserwatorska, plastyczna, fotograficzna oraz biblioteka.

polonaise contemporaine fut créée donnant suite à l'orientation prise dans l'entre-deux-guerres. En même temps on procéda à reconstituer les autres départements. En 1964, le département d'histoire déménagea pour s'établir dans des greniers à ble au bord de la Brda. En 1975 le musée devint un musée régional, et dans les années 1981-1991 avait déjà des départements à Żnin, Wenecja k. Żnina et à Tuchola. En l'année du 70e anniversaire du musée un premier bâtiment d'intérêt historique fut ouvert, notamment un grenier à blé „Biały Spichrz” avec une exposition d'artisanat.

A présent le Musée Régional L. Wyczółkowski possède 8 départements: biographique sur Leon Wyczółkowski, d'arts graphiques, d'archéologie, d'histoire, de numismatique, d'ethnographie, et de popularisation scientifique.