

Bajek, Elżbieta

70 lat Muzeum Radomskiego

Muzealnictwo 36, 28-38

1994

Artykuł został zdigitalizowany i opracowany do udostępnienia w internecie przez **Muzeum Historii Polski** w ramach prac podejmowanych na rzecz zapewnienia otwartego, powszechnego i trwałego dostępu do polskiego dorobku naukowego i kulturalnego. Artykuł jest umieszczony w kolekcji cyfrowej bazhum.muzhp.pl, gromadzącej zawartość polskich czasopism humanistycznych i społecznych.

Tekst jest udostępniony do wykorzystania w ramach dozwolonego użytku.

70 LAT MUZEUM RADOMSKIEGO

Rys historyczny

Darowizna radomskiego kolekcjonera ks. Jana Wiśniewskiego części własnych zbiorów muzealnych na rzecz Radomskiego Oddziału Polskiego Towarzystwa Krajoznawczego oraz starania działaczy tego Towarzystwa przyczyniły się do otwarcia 18 marca 1923 r. pierwszej regionalnej placówki muzealnej. Mieściła się ona w jednej z sal ówczesnego Starostwa (obecnie ul. Żeromskiego 53). Kolejną siedzibę muzeum stanowiły 3 sale będące własnością Państwowej Wytwórni Broni (ul. Poniatowskiego 6). Tutaj 30 marca 1930 r. ponownie uroczyście otwarto muzeum. Praca w nim miała charakter społeczny. Pierwszymi pracownikami byli: J. W. Paszkowski, A. Pinno, J. Jarzyńska, S. Neuman, H. Sznuro, S. Trzebiński i K. Marks.

Muzeum rozwijało się; przybywało zbiorów i dotychczasowe pomieszczenia okazały się niewystarczające, wówczas Zarząd Miejski przydzielił placówce obszerny lokal przy ul. Grodzkiej 8.

Wybuch wojny i rozproszenie personelu spowodowały, iż opuszczone zbiory Zarząd Miejski przeniósł do pomieszczeń przy obecnej ul. Żeromskiego 9.

Dekretem z 23.07.1940 r. PTK zostało rozwiązane, a jego majątek, w tym i muzeum, w 1942 r. przeszedł na rzecz Generalnego Gubernatorstwa. Odtąd muzeum dostępne było tylko dla publiczności niemieckiej. Zmieniono jego charakter tworząc tzw. muzeum obsługi.

Po wycofaniu się Niemców z Radomia w styczniu 1945 r. zbiory zostały rewindykowane.

Do maja 1945 r. muzeum mieściło się w dotychczasowym lokalu. Ze względu na to, że nie był on odpowiedni na cele muzealne, w maju zostało przeniesione do okazałego gmachu przy ul. Piłsudskiego 12. Swoją działalność zainaugurowało otwarciem 21.10.1945 r. wystawy przeglądowej malarstwa polskiego.

Placówka przyjęła nazwę Muzeum Miejskie, podlegała Zarządowi Miasta, a kierował nią J. W. Paszkowski. Personel składał się z sześciu osób zatrudnionych w działach: sztuki, archeologii, historii z biblioteką oraz z personelu obsługi.

Zasięgiem swej działalności obejmowało miasto Radom i powiaty: radomski, iłżecki, kozienicki, konecki i opoczyński. Za cel stawiało sobie: gromadzenie zbiorów, pracę naukową i popularyzatorską, publikowanie wydawnictw, prowadzenie studiów regionalnych i ochronę zabytków.

W tym okresie najważniejszym zadaniem było zabezpieczenie mienia podworskiego, selekcja i inventaryzacja zbiorów.

Warunki lokalowe w nowej siedzibie nie były najlepsze; brakowało zaplecza magazynowego, a ponadto do 1953 r. część pomieszczeń zajmowało Towarzystwo Przyjaciół Sztuk Pięknych i ZPAP Oddział w Radomiu.

W 1949 r. muzea miejskie przejęte zostały przez Ministerstwo Kultury i Sztuki. Merytorycznie podlegało Muzeum Świętokrzyskiemu w Kielcach.

W 1952 r., po przejściu dotychczasowego kierownika na emeryturę, placówkę przejęła mgr Anna Apanowicz. Kolejne posunięcia administracyjne spowodowały, że muzeum ponownie w 1958 r. przeszło pod zarząd PMRN w Radomiu.

W 1964 r. zostało przemianowane na Muzeum Regionalne. Powstały działy: oświatowy (1952), archeologiczny (1964 r.) i etnograficzny (1965 r.), które wprawdzie z jednoosobową obsadą, rozpoczęły intensywne i systematyczne badania terenowe.

Z powodu powiększenia zbiorów muzeum przyznano w 1964 r. budynek dawnego kościoła św. Wacława na pl. Starego Miasta 13. Po remoncie zorganizowano tu pracownię Działu Archeologii.

Należy wspomnieć, że w latach 1969-1971 muzeum było również siedzibą konserwatora miejskiego.

Kolejne adaptacje gmachu głównego w 1966 r. pozwoliły na poprawę warunków wystawienniczych i magazynowych. W 1968 r. przystosowano dalsze pomieszczenia piwniczne na magazyny dla archeologii i wykonano remont sal wystawowych I piętra.

Wraz z powstaniem województwa radomskiego, Muzeum Regionalne zostało przekształcone w Muzeum Okręgowe, a jego dyrektorem został mgr Tomasz Palacz.

Zgodnie z nowym statutem, miało to być muzeum wielodziałowe. Swoją działalnością objęło województwo radomskie, a w zakresie badań i gromadzenia zbiorów etnograficznych i przyrodniczych również tereny sąsiednich województw. Zwierzchni



1. Radom, siedziba Muzeum Okręgowego.
1. Radom, le Musée Régional.

nadzór nad muzeum pełniło Ministerstwo Kultury i Sztuki, a bezpośredni wojewoda radomski. W nowym statucie zaznaczono, że jest to placówka o charakterze naukowo-badawczym i oświatowym. Jej zadaniem jest: gromadzenie, przechowywanie, konserwowanie, opracowywanie i udostępnianie dóbr kultury w zakresie: archeologii, historii, literatury, sztuki, etnografii i przyrody.

Muzeum Okręgowemu w Radomiu na prawach oddziału podlega Muzeum Jana Kochanowskiego w Czarnolesie; w latach 1977-1989 podlegał mu również Punkt Wystawowy w Zwoleniu, który w 1989 r. przekazany został władzom gminnym.

W związku z powołaniem w 1976 r. Muzeum Wsi Radomskiej jako samodzielnej placówki, Muzeum Okręgowe przekazało mu zbiory etnograficzne, ograniczając swoje zainteresowania w tym zakresie do sztuki nieprofesjonalnej.

W drugiej połowie lat 70. i pierwszej 80. placówka rozwijała się dynamicznie: w 1977 r. obsadzono Dział Przyrody, w 1982 r. Gabinet Numizmatyczny, a w 1985 r. utworzono stanowisko Głównego Inwentaryzatora.

W 1978 r. odebrano muzeum budynek kościoła św. Wacława, w związku z czym zbiory archeologiczne przeniesiono do magazynów.

Muzeum 1.07.1976 r., po 60-letnich staraniach, otrzymało do swojej dyspozycji dawny zespół popijarski znajdujący się w Ryнку nr 11.

Zespół popijarski o ogólnej powierzchni 4 519 m², wzniesiony został w XVIII w. wg projektu Antoniego Solariego, w późniejszych okresach rozbudowywany w stylu klasycystycznym.

W 1977 r. rozpoczęto prace nad dokumentacją konserwatorską budynku. Przed rozpoczęciem prac konserwatorskich w 1981 r. w obiekcie umieszczono magazyny archeologii, etnografii, przyrody oraz czę-

ściowo historii i sztuki, które w trakcie jego trwania ulegały ciągłym przemieszczeniom.

31.10.1983 r. odszedł dyrektor T. Palacz, władze wojewódzkie pełnienie obowiązków dyrektora powierzyły mgr Barbarze Hrynkiewicz.

Równolegle nastąpiły pewne zmiany w statucie, między innymi: Gabinet Numizmatyczny strukturalnie znalazł się w Dziale Historii, dotychczasowy Dział Etnograficzny włączony został do Działu Sztuki, Dział Naukowo-Oświatowy połączony został z Biblioteką i wydawnictwami, ze stolarni podległej dotychczas Działowi Administracyjno-Gospodarczemu, Pracowni Fotograficznej i Pracowni Plastycznej utworzono Dział Techniczno-Konserwatorski.

Funkcję dyrektora muzeum od 16.02.1984 r. do chwili obecnej pełni mgr Janusz Pulnar.

W 1987 r. muzeum otrzymało nowy statut, który nie wprowadzał istotnych zmian organizacyjnych.

Od drugiej połowy lat 80. muzeum sukcesywnie przejmowało pomieszczenia po remoncie w zespole pijarskim.

Obecnie muzeum zajmuje budynek popijarski (w części odremontowanej) przy ul. Rynek 11 oraz przy Rynek 4/5, gdzie mieści się powołane w 1990 r. Muzeum Sztuki Współczesnej.

W końcu 1992 r. muzeum przejęło Pracownię Konserwacji Dziej Sztuki, wyłączonej z Muzeum Ludowych Instrumentów Muzycznych w Szydłowcu, która mieści się w jego głównej siedzibie.

Obecna struktura muzeum — oddziały: Muzeum Sztuki Współczesnej, Muzeum Jana Kochanowskiego w Czarnolesie; działy merytoryczne: Archeologiczny, Historii, Gabinet Numizmatyczny, Sztuki Dawnej, Sztuki Nieprofesjonalnej, Przyrody, Naukowo-Oświatowy, Biblioteka, Pracownia Konserwacji Dziej Sztuki; działy usługowe: Finansowo-Księgowy, Administracyjno-Gospodarczy i Techniczno-Plastyczny.

Działalność naukowo-badawcza

Próby działalności naukowo-badawczej podejmowane były już w okresie międzywojennym. Wówczas to S. Trzebiński penetrował region pod względem etnograficznym, a H. Sznurowicz w zakresie archeologii prowadził badania zwiadowcze i ratownicze. W okresie powojennym podejmowano również interwencje ratownicze, a także regionalne badania etnograficzne. Rozwój organizacyjny Muzeum Regionalnego, a później Muzeum Okręgowego sprzyjał systematycznemu rozszerzaniu zakresu działalności naukowo-badawczej.

Dział Archeologii od 1964 r. prowadzi badania terenowe. Początkowo na obszarze północnej części województwa kieleckiego, ograniczonego dolinami rzek: Wisły, Pilicy i Kamiennej, a następnie objęły całe województwo radomskie.

Głównym zadaniem działu jest rejestracja znalezisk, ich rozpoznanie oraz podejmowanie prac sondażowych i wykopaliskowych na stanowiskach zagrożonych zniszczeniem.

Różnego rodzaju prace terenowe przeprowadzono w 400. miejscowościach. Działania interwencyjne lub weryfikacyjne znalezisk zgłoszonych przez przypadkowych odkrywców przyczyniały się często do dalszych badań wykopaliskowych. Systematycznie podejmowano badania powierzchniowe. W wyniku badań nad Iłżanką, Mleczną, Pilicą, Radomką i Wisłą zarejestrowano kilkaset nowych stanowisk tj. pozostałości dawnych osad i cmentarzysk. Od 1983 r. dział brał udział w ogólnopolskiej akcji „Archeologiczne Zdjęcia Polski” prowadzonej na terenie województwa przez Biuro Badań i Dokumentacji Zabytków w Radomiu.

Na wytypowanych stanowiskach prowadzone były badania sondażowe i ratownicze badania wykopaliskowe. Najwięcej tego rodzaju prac przeprowadzono w Radomiu, bo aż na 13. stanowiskach w ciągu 8. sezonów badawczych. Wymienić należy przede wszystkim osadę i cmentarzysko wczesnośredniowieczne przy ul. Lima-

nowskiego, cmentarzysko całopalne kultury łużyckiej w dzielnicy Woźniki, stanowiska starożytne na terenie: Gołębiowa, Jeżowej Woli, Żakowic i Kaptura. Badano także obiekty na obszarze Miasta Kazimierzowskiego, jak: mury miejskie, kościół farny, Dom Gąski i XIX-wieczny ratusz. Poza Radomiem badania prowadzono w Treście Rządowej na cmentarzysku łużyckim i osadzie wielokulturowej, w Rajcu Poduchownym, na osadzie i grodzisku wczesnośrednio-wiecznym oraz w Michałowie Parcelach, na osadzie wielokulturowej. W latach 80. i 90. prowadzono wielosezonowe prace badawcze w Brzeskach i Gulinie. W Brzeskach nad Drzewiczką uratowano przed zniszczeniem niezwykle interesujące cmentarzysko z okresu wpływów rzymskich oraz badano osadę z tegoż czasu. W Gulinie zbadano cmentarzysko grobów kloszowych, które zawierały unikatowe dla tej kultury przedmioty. Odkryto także groby z okresu wpływów rzymskich. Prowadzono także badania w Sycynie, Czarnolesie i Zwoleniu. W kościele zwoleńskim odnaleziono zbiorowy pochówek zawierający m.in. szczątki zmarłych z rodziny Kochanowskich.

Dział Historii prowadzi badania nad dziejami Radomia.

Gabinet Numizmatyczny powstały w 1982 r. skoncentrował swoje zainteresowania na reformie skarbowo-walutowej Władysława Grabskiego.

Dział Sztuki Dawnej prowadzi badania nad twórczością artystyczną Józefa Brandta i Jacka Malczewskiego, a także innych artystów związanych z Radomiem. Zajmowano się także Wolną Akademią Orońską. Do 1990 r., tj. do chwili powstania Muzeum Sztuki Współczesnej, prowadzone były przez

dział badania nad kierunkami i nurtami w polskiej sztuce współczesnej.

Prace w zakresie etnografii rozpoczęte zostały przez muzeum w 1958 r. Zainicjowała je A. Apanowicz badaniami nad tkactwem i strojem regionu radomskiego. Z chwilą powstania w 1965 r. **Działu Etnograficznego** stały się one systematyczne. Skoncentrowano się na badaniu ludowej kultury materialnej, duchowej i społecznej wsi. W 1970 r. rozpoczęto prace nad tradycyjnym budownictwem ludowym, a w 1971 r. zajęto się ludowym kowalstwem ziemi radomskiej. W 20. wsiach Puszczy Kozienickiej prowadzono także badania nad zwyczajami urodzinowo-pogrzebowymi, folklorem słownym, a mianowicie przyśpiewkami i obrzędami weselnymi. W 1976 r. przeprowadzono badania penetracyjne na terenie Staropolskiego Zagłębia Przemysłowego związane z wpływem produkcji przemysłowej na miejscową ludową wytwórczość.

Po powstaniu w 1977 r. Muzeum Wsi Radomskiej zrezygnowano z kontynuowania badań etnograficznych.

Dział Przyrody od 1981 r. rozpoczął intensywne badania ornitologiczne koncentrując się na dwu zagadnieniach, a mianowicie na ptakach lęgowych Wistły Środkowej i awiofaunie ziemi radomskiej i północnej Kielecczyzny. Polegały one na inwentaryzacji mew, rybitw oraz ptaków wodnych i drapieżnych w dolinie Pilicy i Radomki. W 1988 r. rozpoczęto badanie liczebności ptaków wodno-błotnych na 25 kompleksach stawów rybnych.

Wyniki badań prowadzonych przez działy publikowane są w wydawnictwach regionalnych i specjalistycznych.

Zbiory

Na zbiory otwarte w 1923 r. muzeum składała się część kolekcji ks. Jana Wiśniewskiego, która obejmowała: malarstwo religijne i świeckie, sztychy, grafikę, gobeliny, skamieliny, narzędzia, ceramikę prehistoryczną, dokumenty pergaminowe i papierowe, monety polskie, medale i wycinanki opoczyńskie oraz duży księgozbiór. W okresie międzywojennym zbiór ten wzbogacił się o kolekcje miejscowych zbieraczy.

S. Dzikowski i A. Ufniarski podarowali muzeum monety polskie. S. Jarzębowski — zbiór wykopalisk archeologicznych z okolic Radomia oraz rękopisy po swoim dziadku Wojciechu Jarzębowskim. Koczalski i W. Przychodzki — obrazy i „starożytności polskie”, M. Szafranski — pamiątki i dokumenty historyczne, zbiór autografów królów polskich, monety polskie, broń, zbroje, ceramikę, fajans, porcelanę fabryk polskich i saską, odznaki masonerii, kolekcję fajek i tabakierek, obrazy, afisze radomskie, plakaty i ogłoszenia z okresu I wojny światowej. Dyrekcja Lasów Państwowych ofiarowała zbiór ornitologiczny dawnej Puszczy Radomskiej. Ponadto numizmaty ofiarowali H. Sznuro i S. Neuman. W 1930 r. zakupiono kolekcję

monet od prof. dra Z. Borettiego, a w 1932 r. skarby monet odkryte w Konarach i Treście Rządowej.

W czasie II wojny światowej zarekwirowane przez Niemców zbiory zostały zubożone o 98% zbiorów etnograficznych, ornitologicznych oraz o najcenniejsze obrazy. Włączono natomiast do zbiorów materiały archeologiczne z muzeum PTK w Ostrowcu Świętokrzyskim. Z Lipska i innych muzeów niemieckich przywieziono egzotykę i współczesną grafikę niemiecką.

Kiedy po II wojnie światowej przeprowadzono selekcję i inwentaryzację, okazało się, że w 1949 r. zbiory muzeum liczyły 3 000 eksponatów z następujących dziedzin: archeologii, paleontologii, mineralogii, zoologii, ornitologii, etnografii, numizmatyki, sfragistyki, egzotyki, porcelany, medali, pamiątek m. Radomia, pamiątek XVI-XIX-wiecznych, mebli zabytkowych, malarstwa dawnego, nowoczesnego i sakralnego oraz sztuki chińskiej.

Do muzeum trafiły, w formie depozytów, zabytki zwieziane z okolicznych dworów, które później częściowo były wycofywane przez właścicieli, a pozostałe przechowywane są do dziś.

W okresie powojennym zbiory powiększały się poprzez liczne dary, przekazy władz lokalnych i różnych instytucji oraz zakupy dokonywane przez muzeum w Desach i od osób prywatnych. Szczególnie wiele eksponatów pozyskano poprzez badania terenowe. Od 1958 r. gromadzenie zbiorów zaczęło być profilowane.

W 1979 r. 2 575 obiektów zgromadzonych przez Dział Etnograficzny zostało przekazanych do Mu-

zeum Wsi Radomskiej. Po powstaniu w 1990 r. Muzeum Sztuki Współczesnej dotychczasowy Dział Sztuki przekazał mu 1 797 obiektów składających się na kolekcję sztuki współczesnej: malarstwo, rzeźbę, grafikę i plakaty oraz gromadzony od 1980 r. rysunek.

Obecny stan muzealiów liczy 16 772 jednostki inwentarzowe.

Dział Archeologii

Zabytki znajdujące się w zbiorach tego działu mieszczą się w przedziale czasowym od starszej epoki kamienia do okresu nowożytnego.

Najstarsze z nich to: pięściak środkowopaleolityczny znaleziony w Kobylanach pod Skaryszewem, ostrze krzemienne ze stanowiska łowieckiego w Zwolenu. Cenny zespół materiałów uzyskanych z badań kopalni krzemienia czekoladowego w Wierzbicy (stanowisko „Zeł”), przekazany został do zbiorów muzeum przez Ekspedycję PAK PP PKZ Warszawa. W skład jego wchodzi zabytki krzemienne: półprodukty i wyroby, narzędzia pracy dawnych górników z końca starszej epoki kamienia, mezolitu, neolitu i epoki brązu.

Interesujące zespoły to późnopaleolityczne zabytki krzemienne kultury świderskiej, pozostałości pracowni krzemieniarskich odnalezione w Gulinie, Guzowie, Orońsku, Natolinie, Bieliszce oraz nad Iżanką.

Zabytki młodszej epoki kamienia (neolit) uzyskane zostały drogą odkryć przypadkowych. Są to sierpy, siekiery krzemienne oraz toporki kamienne. Na uwagę zasługują narzędzia i broń wykonane z krzemienia stanowiące wyposażenie grobu kultury ceramiki sznurowej, odkopanego w dzielnicy Radomia — Malczewie. Natomiast zabytki tego rodzaju odkryte w trakcie badań wykopaliskowych w Gołębiowie — dzielnicy Rado-

mia, w Białobrzegach — Borkach oraz w Januszowicach — obecnie województwo piotrkowskie, należą do neolitycznej kultury pucharów lejkowatych.

Znaleziska z epoki brązu dokumentują obecność na tych terenach osadnictwa kultury trzcinieckiej i łużyckiej. Z początków epoki pochodzą materiały uzyskane w trakcie badań w dzielnicy Gołębiów, Kaptur i Wośniki w Radomiu, a także z Treśty Rządowej i Michałowa — Parcel. Są to stanowiska osadnicze. Najwięcej materiałów ceramicznych i wyrobów z brązu uzyskano w trakcie badań na wielkich cmentarzyskach kultury łużyckiej w dzielnicy Radomia — Wośnikach i Treście Rządowej. W Treście Rządowej odkryte zostało między innymi unikatowe naczynie grobowe z ornamentem przedstawiającym postacie ludzkie. Cenne materiały z osad łużyckich (epoka brązu i początki epoki żelaza) uzyskano ze stanowisk w Potkannej i na wielokulturowym stanowisku Michałów Parcele.

Bogato reprezentowana jest w zbiorach kultura grobów kloszowych.

Zabytki z okresu wpływów rzymskich stanowią poważny procent zbiorów. Zabytki ceramiczne i przedmioty metalowe odkryte zostały w trakcie badań ratowniczych w Sieciechowie, Piotrowicach, Gorynin-Kolonii, Chinowie i Podgórzycach. Wiele cennych odkryć przyniosły badania cmentarzyska i osady w Brzeskach. Odkryto tam ponad 100 obiektów kultury przeworskiej, w tym wiele bogato wyposażonych grobów zawierających broń, ozdoby, przedmioty codziennego użytku złożone razem ze szczątkami zmarłych. Odkryto również unikatowe, wykonane z brązu pionki do gry oraz importy świadczące o kontaktach z terenami Imperium Rzymskiego. Niewielka liczba zabytków z okresu wpływów rzymskich pochodzi ze zbiorów PTK, między innymi: naczynia z Modrzejowic i Wyśmierzyc oraz unikatowa emaliowana zapinka tarczowata z Zakrzowa.

Zabytki wczesnośredniowieczne w dużym stopniu to efekt prac ekspedycji wykopaliskowej IHKM PAN kierowanej przez E. Kierzkowską-Kalinowską i przekazane nam w 1974 r. Pochodzą one z grodziska „Piotrówka”, z terenu osad wczesnośredniowiecznych zlokalizowanych w dolinie rzeki Mlecznej oraz ze wzgórze, na którym powstało Stare Miasto. Są to bogate materiały dotyczące osadnictwa od VII do XIV w. Dział archeologiczny prowadził badania w wielu punktach miasta. Najcenniejsze znaleziska uzyskano na st. 4 — osada i cmentarzysko wczesnośredniowieczne przy ul. Li-



2. *Boży Dar* — dzban kultowy z okresu wpływów rzymskich.

2. *Don de Dieu* — cruche culturelle de l'époque de l'influence romaine.

manowskiego. Pochodzą stamtąd liczne okazy broni, biżuterii wczesnośredniowiecznej, przedmioty codziennego użytku i naczynia stanowiące wyposażenie zmarłych oraz materiał ze starszej osady datowanej na początek X wieku. Na uwagę zasługuje również zespół zabytków z osady i grodziska w Rajcu Poduchownym i Michałowa-Parcel.

Dział Historii

Dział ten posiada sekcję historyczną i militariów.

Zbiór historyczny obejmuje: materiały pisane, ikonografię i realia. Materiały pisane stanowią największy jego procent. Są to dokumenty rękopiśmienne, drukowane, prasa, afisze i ulotki.

W grupie materiałów pisanych interesujący jest zbiór druków z okresu konfederacji targowickiej i insurekcji kościuszkowskiej. Przechowywane są akta cechu murarzy z lat 1895-1927 i szewskiego z XVIII i XIX w. z Radomia. Dział posiada materiały dotyczące życia i działalności wybitnych ludzi Radomia. Interesujące są dokumenty z powstania styczniowego. Są to głównie pokwitowania dokonanej rekwizycji przez oddziały powstańcze, nakazy władz powstańczych dotyczące dostarczenia żywności powstańcom przez ludność wiejską, spisy katorżników w Usoli, afisze o nabożeństwach rocznicowych i legitymacje weteranów powstania. Pokażny zbiór stanowią afisze i obwieszczenia wydane przez władze administracyjne w celach propagandowych lub w celu normalizacji życia społeczeństwa z okresu I i II wojny światowej. Zgromadzone są również odezwy wyborcze z lat 1918-1920 i ulotki propagandowe wydane przez PPS z początku XX w. i I wojny światowej, ulotki niemieckie z 1939 r., a także druki propagujące propozycje w referendum 1946 roku. Zbiór prasy jest raczej fragmentaryczny. Są gazety wydawane przez różne ugrupowania i partie polityczne od początku XX w. do 1945 r., niemiecka prasa okupacyjna, czasopisma

Najciekawsze znaleziska nowożytnie uzyskane zostały w trakcie badań Miasta Kazimierzowskiego w Radomiu — ceramika, fragmenty skórzanego obuwia i zamku w Drzewicy — kafle oraz zespół zabytków odkrytych przez ekipę muzeum w czasie poszukiwań szczątków rodziny Kochanowskich w zwoleńskim kościele.

szkolne z okresu międzywojennego i gromadzona od 1975 r. prasa zakładowa. Zbierane są również wydawnictwa i materiały związane z aktualną działalnością partii politycznych w Radomiu.

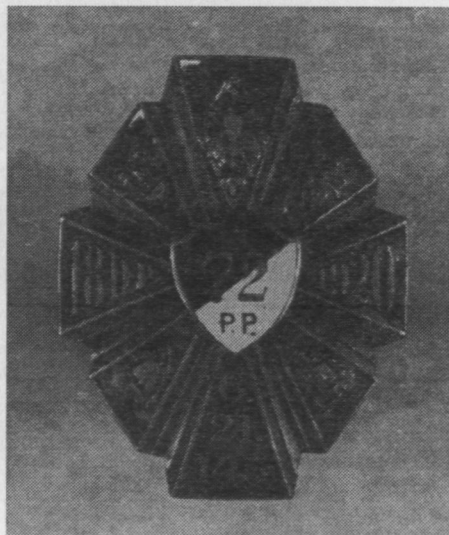
Ikonografia reprezentowana jest przez fotografie, pocztówki, obrazy, rysunki i plakaty. Największy zbiór stanowią fotografie. Dotyczą one powstania styczniowego, 72 pp im. D. Czachowskiego w Radomiu, szpitala wojskowego z okresu I wojny światowej, zakładów przemysłowych dawnego Radomia. Pojedyncze zdjęcia przedstawiają fragmenty zabudowy miasta w XIX i XX w., ukazują weteranów powstania styczniowego, rewolucjonistów, działaczy społecznych i politycznych, robotników zakładów przemysłowych, uczniów i nauczycieli radomskich szkół średnich. Pokażny zbiór fotografii pochodzi z okresu okupacji hitlerowskiej na terenie Radomia i okolic. Znajdują się tu prawdziwe unikatki, a są to 4 dagerotypy, które określa się jako prototypy współczesnej fotografii.

W zbiorze pocztówek najliczniej prezentowane są tzw. krajoznawczo-turystyczne oraz patriotyczne, wydane w 1914 r. przez „Salon Malarzy Polskich”, z reprodukcjami obrazów Juliusza Kossaka zatytułowane *Pieśń Legionów*.

Z obrazów i rysunków na uwagę zasługuje *Widok ulicy Lubelskiej w Radomiu* z końca XIX w., *Portret T. Kościuszki* i rysunki wykonane przez Zacheusza Pawlaka, więźnia obozu na Majdanku.



3. Cukiernica srebrna sygnowana „Bethier”, Radom XIX wiek.
3. Sucrier en argent, signé „Bethier”, Radom XIXes.



4. Odznaka 72 pp im. D.Czachowskiego.
4. Decoration 72^e régiment de l'Infanterie D.Czachowski.

W grupie realiów znajdują się wytwory rzemiosła, sztandary, fragmenty ubiorów, przedmioty pamiątkowe i codziennego użytku. Najstarszym wytworem rzemiosła są kute drzwi żelazne pochodzące z kościoła św. Wacława w Radomiu z 1564 r. i skrzynia żelazna z 1562 roku. Późniejsze wyroby rzemiosła to wytwory firm radomskich A. Kolasińskiego, W. Nowickiego, J. Pazdona, J. Popielarskiego i firm jubilerskich: A. Bethiera i firmy „Stein”.

W grupie sztandarów eksponowane są: cechowe z XIX w., szkolne i kombatantkie z okresu międzywojennego i PZPR-owskie.

W zbiorach muzeum jest także frak urzędnika z czasów Księstwa Warszawskiego i frak sędziowski z czasów Franciszka Józefa oraz dwa pasy kontuszowe z 2 połowy XVIII wieku.

Wśród przedmiotów pamiątkowych wymienić można nieliczne okazy biżuterii patriotycznej z okresu powstania styczniowego i II Rzeczypospolitej, meble po W. Przyborowskim i B. S. Lindem oraz porcelanę z wizerunkami sławnych Polaków i miast, mosiężne znaki sołtysa i policji z czasów Królestwa Polskiego.

W sekcji militariów muzeum prezentuje broń białą i palną, umundurowanie i oporządzenie wojskowe. Broń biała to głównie szable polskie w 1917 i 1921, radzieckie kawaleryjskie, niemieckie z lat 1911-1945 i austriackie z 1862 i 1904 r.; bagnety — wśród których przeważają nożowe pruskie, niemieckie, radzieckie i polskie; tasaki, piechoty austriackiej i niemieckiej z XIX i XX w. oraz jeden pałasz francuski z I wojny światowej.

Najstarszymi okazami broni palnej w sekcji są 4 moździerze wiwatowe datowane na XV-XVI wiek. W kolekcji broni palnej znajdują się egzemplarze broni krótkiej i długiej. Pierwszą reprezentują pistolety skałkowe francuskie i austriackie, króćca kapiszonowa i para pistoletów pojedynkowych kapiszonowych oraz rewolwer belgijski systemu „Marianne” — wszystkie z XIX wieku. Wśród egzemplarzy broni palnej długiej znajdują się: strzelba skałkowa, karabin „Mannlicher” wz. 99, karabin japoński „Arizaka” wz. 1905, „Winchester” wz. 1873 i 1895, niemiecki „Mauser” wz. 98, polski „Mauser” wz. 29 i rosyjski „Mosin” wz. 91.

W zbiorach muzeum znajduje się także 20 zabytków broni egzotycznej z XVII i XVIII wieku. Są to jatagany tureckie, sierp indo-perski, bałta hinduska, miecz sudański, strzelba skałkowa perska i dwie strzelby myśliwskie azjatyckie.

Umundurowanie wojskowe jest przeważnie niekompletne, z wyjątkiem dwóch mundurów brytyj-

skich żołnierzy PSZ na Zachodzie. Na uwagę zasługuje kurtka garnizonowa st. sierżanta 72 pp im. D. Czachowskiego i kurtka „ułanka” 11 pułku ułanów z 1919 roku.

Nakrycia głowy reprezentowane są przez hełmy i czapki wojskowe od początku XX w. do 1945 roku.

Z oporządzenia żołnierskiego głównie z okresu II Rzeczypospolitej odnotować należy: pasy główne, ładownice, łopatki saperki, chlebaki, maski gazowe różnych typów, menażki, manierki, koce wojskowe, lornetki i ostrogi. Ponadto 18 kul armatnich z XVII w., napierśnik zbroi z XVII wieku.

Gabinet Numizmatyczny

Posiada on sekcje numizmatyki, medalierstwa, falerystyki i sfragistyki.

Najliczniejszą jest kolekcja numizmatyczna. Znajdują się w niej monety polskie i obce banknoty. Monety polskie pochodzą od czasów piastowskich po współczesność. Gromadzi się monety polskie obiegowe i próbne. W grupie monet obcych największy jest zbiór rosyjskich i niemieckich, nieco mniej austriackich z XIX i początku XX w. Wśród banknotów najcenniejszymi są banknoty z Powstania Kościuszkowskiego. Ponadto znajdują się banknoty rosyjskie, niemieckie, ukraińskie z początku XX w. i polskie z okresu międzywojennego. Gromadzone są także akcje i obligacje. Gabinet posiada 12 znalezisk zespołowych. Pochodzą one z Bieniędzc, Fałęcic, Grabowca, Okołu, Pni, Radomia, Słowika, Woli Klasztornej, Woli Targowej i Zalesic, w których znajdują się monety od XVII-XIX w. i z okresu międzywojennego.

W sekcji medalierstwa zgromadzonych jest 560 medali, medalionów i plakiet od XIX w. do czasów współczesnych. Są to medale historyczne informujące o ważnych wydarzeniach historycznych w państwie i regionie; medale, medaliony i plakiety portretowe wybite ku czci Polaków zasłużonych dla państwa, nauki, kultury i sztuki. Najwięcej jest medali J. Raszki, J. Wysockiego i W. Jastrzębowski, ale są także F. Belowa, J. Meissnera, P. Welońskiego, S. Popławskiego, J. Łopieńskiego, S. R. Lewandowskiego i współczesnych: B. Jamroza, W. Jelonka, A. Jarnuszkiewicz, J. Konckiego i J. Łęskiego.

Falerystyka liczy 406 pozycji. Są to ordery, odznaczenia państwowe znanych ludzi Radomia oraz wojskowe z okresu II wojny światowej. Unikatowy jest zbiór odznak pułkowych. Ponadto w zbiorze znajdują się znaczki organizacji i stowarzyszeń.

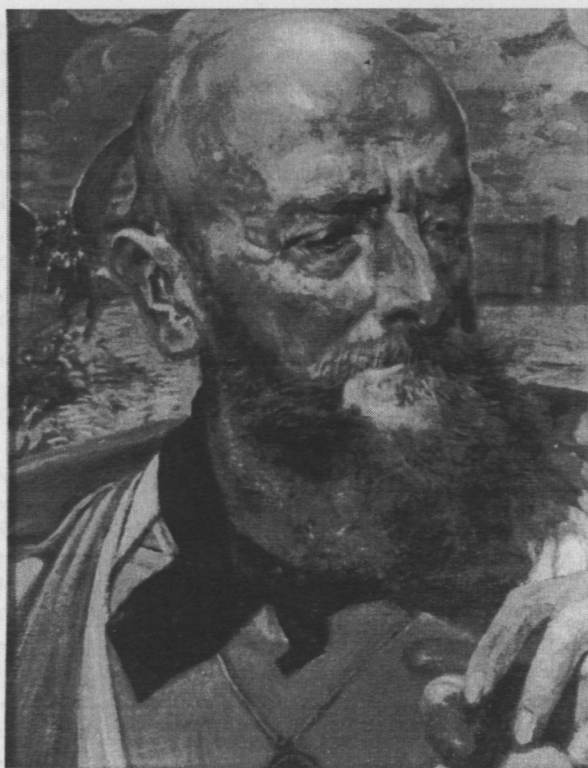
Sfragistyka — to tłoki pieczętno-urzędowe, pieczętki firmowe oraz prywatne z XIX i XX wieku.

Dział Sztuki Dawnej

Posiada on sekcję malarstwa, grafiki, rzeźby, rzemiosła artystycznego i dokumentacji sztuk plastycznych.

W sekcji malarstwa zgromadzone są obrazy ilustrujące rozwój malarstwa polskiego od 2 połowy XIX w. do 1945 roku. Są to obrazy wybitnych artystów reprezentujących różne kierunki i nurty w ma-

larstwie jak: W. Gersona, F. Kostrzewskiego, W. Łosia, W. Bakałowicza, J. Suchodolskiego, W. Maleckiego, J. Chełmońskiego, J. Brandta, J. Malczewskiego, W. Weissa, T. Axentowicza, F. Pautscha, K. Sichulskiego, S. I. Witkiewicza, Z. Waliszewskiego, H. Stażewskiego, T. Czyżewskiego, Z. Pronaszki i A. Marczyńskiego.



5. Jacek Malczewski, *Portret Piotra Hubal-Dobrzańskiego*, ol., tektura 41 x 31 cm.

5. Jacek Malczewski, *Portrait de Piotr Hubal-Dobrzański*, huile sur carton, 41 x 31 cm.

Poważną pozycję w zbiorach stanowią prace malarzy działających w Radomiu, związanych z miastem pochodzeniem lub miejscem zamieszkania.

Do najcenniejszych kolekcji należy 39 obrazów olejnych Jacka Malczewskiego urodzonego w Radomiu. Najwybitniejsze prace artysty znajdujące się w zbiorach to *Zatruta studnia z chimera*, *Autoportret z dwoma aktami* i *Autoportret z muzyką*. Wybitnego monachijszczyka Józefa Brandta muzeum posiada 9 obrazów olejnych, są to głównie pejzaże z Orońska i okolic. Udokumentowana jest również twórczość artystyczna innych malarzy działających w Radomiu, takich jak: J. Wczele-Karmański, H. Pinko i K. Hoppen.

W zbiorze rysunku i grafiki do najcenniejszych należy *Portret Samuela Bogumiła Lindego* wykonany przez młodego F. Chopina oraz 116 rysunków Józefa Brandta. Z polskich modernistów rysunkami reprezentowani są: A. Karpiński, A. Kędziński, J. Mehoffer, W. Weiss, L. Wyczółkowski. Jest tu także kolekcja 22 rysunków i szkicownik Jacka Malczewskiego.

Ze zbiorów grafiki najcenniejszymi są akwaforty W. Hollara, miedzioryty Dahlberga z 2 połowy XVII wieku. W zbiorze znajdują się także miedzioryty z portretami królów, hetmanów polskich a także ludzi kultury. Są także litografie licznych zabytków architektury sakralnej i świeckiej.

Kolekcja rzemiosła artystycznego obejmuje 276 pozycji — składają się nań meble zabytkowe w stylu



6. Józef Brandt, *Karta ze szkicownika*, ok. 1880, karton, ol., 18,3 x 10 cm.

6. Józef Brandt, *Page d'un album de dessins*, vers 1880, huile sur carton, 18,3 x 10 cm.



7. Władysław Wałęga, *Akwedukty I*, płótno, ol., 56 x 43 cm.

7. Władysław Wałęga, *Aqueducs I*, huile sur toile, 56 x 43 cm.

Ludwika Filipa, meble biedermeirowskie. Są tu także świeczniki secysojne, kandelabry, lustro z pracowni Kummera, wachlarze, bielizna stołowa. Ponadto zegary kominkowe firmy „Beckera”, lichtarze srebrne firmy „Radke”, dywany wschodnie. Uzupełniają zbiór wyroby ze szkła, fajansu i porcelany. Do najciekawszych należą talerze fajansowe z fabryki z Jedlni i miski z fabryki L. Sunderlanda w Iłży i kilka półmisek z porcelany ćmielowskiej. Jest też porcelana niemiecka nieokreślonych firm i angielskie fajanse firmy „Davenport” i „Wedgwood”.

Kolekcja rzeźby liczy 49 pozycji. Rzeźbę sakralną reprezentuje szafa środkowa ołtarza gotyckiego pochodzącego z Gubina na Śląsku i XVII-wieczne rzeźby: *Chrystus na krzyżu*, *Biskup w szatach liturgicznych* i *Śpiący apostoł*. Twórczość J. Tatarkiewicza

Dział Sztuki Nieprofesjonalnej

Na zasób tego działu składa się kolekcja licząca 486 obiektów sztuki nieprofesjonalnej i 83 obiekty z egzotyki i sztuki chińskiej.

Kolekcję sztuki nieprofesjonalnej tworzą obrazy olejne i na szkle, grafiki i rysunki, o wyborze których decydował poziom artystyczny. Są to prace żyjących współcześnie artystów samorodnych, bardzo różnych pod względem ekspresji, dla których jedyną wspólną płaszczyzną jest brak ukończenia akademii.

Najwięcej w kolekcji jest obrazów poetki Haliny Walickiej, a także prace innych twórców, również znanych za granicą: Teofila Ociepki, krynickiego „Nikifora”, Ludwika Holesza malującego fantastyczną erę karbońską, Bronisława Krawczuka — piewcy walki „Solidarności” w okresie stanu wojennego, po-

prezentują dwie rzeźby: *Popiersie B. S. Lindego* i *Popiersie S. Potockiego*. Ciekawym przykładem rzeźby portretowej jest *Popiersie J. Tyszkiewicza* wykonane przez W. Oleszczyńskiego w 1852 r. w Paryżu. Twórczość B. Zwolińskiego, najwybitniejszego rzeźbiarza związanego z Radomiem reprezentowana jest osmioma pracami, są to głównie rzeźby portretowe.

Dokumentacja sztuk plastycznych — składają się nań materiały związane z J. Brandtem, a mianowicie: korespondencja rodzinna i artystyczna J. Brandta, jego zdjęcia z Monachium i Orońska, a także reprodukcje obrazów sprzedawanych przez malarza przeważnie za granicą. Starodruki z pracowni monachijskiej artysty, fotografie i korespondencja rodziny Pruszków i Gombrowiczów.

znającego superkolorysty Zygmunta Warczygłowy, Jarosława Miklasiewicza inspirującego się Brueghelem i Boschem i Krzysztofa Okonia malującego na szkle obrazy o tematyce sakralnej.

Na uwagę zasługuje ciekawy zestaw prac Stanisława Deli, miejscowego artysty, których głównym tematem jest okupacja hitlerowska na Ziemi Radomskiej, widziana oczyma jej mieszkańca.

W zbiorze znajdują się 83 obiekty egzotyki i sztuki chińskiej, z czego 71 eksponatów znajduje się w długoterminowym depozycie w Muzeum Archeologiczno-Etnograficznym w Łodzi, a 3 rzeźby z XVII-XIX w., chińskich bóstw i mnicha buddyjskiego, również w depozycie, znajdują się w Muzeum Azji i Pacyfiku w Warszawie.

Dział Przyrody

Posiada on następujące sekcje: paleontologii, ornitologii, entymologii i zoologii.

Obecnie w sekcji paleontologicznej znajduje się 6 060 skamielin i odcisków różnych zwierząt jurajskich w wapieniach i marglach z tego okresu.

Ornitologia — przedstawia ptaki i ich gniazda, np. takie okazy, które są rzadkością, jak: puszczyk uralski, cyranka bajkalska czy sterniczka oraz formy albinotyczne kuropatwy i cietrzewia.

Sekcja zoologii to najcenniejsza kolekcja i jedna z największych w Polsce, zawierająca 1522 jaja z 408

zniesień 226 gatunków ptaków, w tym 208 gnieźdzących się na obszarze Polski. Znajdują się w niej szczególnie rzadkie jaja dropia — strepeta, czarnowrona, kraski, rybitwy wielkodziobej i orlika krzykliwego.

Zbiór entymologiczny przedstawia ważki i motyle ziemi radomskiej, owady leśne, szkodliwe i pożyteczne, szkodniki drzew liściastych, spichrzów i magazynów, chrząszcze krajowe, bielinki, owady pożyteczne.

W sekcji zoologicznej przeważają eksponaty teriologiczne, herpetologiczne i malakologiczne.

Działalność upowszechnieniowa

W okresie międzywojennym muzeum organizowało ekspozycje prezentujące swoje zbiory, a także z zakresu sztuk plastycznych.

Na początku lat 50. Naczelna Dyrekcja Muzeów i Ochrony Zabytków wysunęła koncepcję zorganizowania w Radomiu tzw. muzeum podstawowego. Miało ono obrazować materialistyczny pogląd na powstanie i rozwój życia na ziemi. W związku z powyższym od 1954 do 1962 r. prezentowane były

wystawy stałe „Rozwój świata” (1954), „Historia Radomia” (1955), która eksponowana była do 1967 r. i jeszcze w latach 1970-1973. Po 1958 r. zagadnienia regionalne wysunięte zostały na plan pierwszy, w związku z tym w 1959 r. otworzono stałą wystawę „Geologia Ziemi Radomskiej”, którą społeczeństwo zwiedzać mogło do 1961 roku. Od 1958 r. zaczęto gromadzić obrazy do przygotowywanej Galerii Malarstwa Polskiego, która otwarta została 3.05.1962



8. „Andrzej Wajda — Autoportret” - wystawa nagrodzona w 1990 roku.

8. „Andrzej Wajda — Autoportrait” - exposition qui remporta un prix en 1990.

(Fot. E. Dżicewicz 1-3, Z. Słomski 5, G. Wrońska 6-7)

roku. Co jakiś czas jest ona pokazywana społeczeństwu i nosi znamiona czasowej, ponieważ prezentowana jest okresowo i na różnej przestrzeni wystawienniczej i za każdym razem dokonywany jest nowy wybór obrazów. W nowej siedzibie działu archeologicznego, w dawnym budynku kościoła św. Wacława, przez dłuższy okres prezentowana była wystawa „1000 lat rozwoju przestrzennego Radomia”, przygotowana przez 13. Ekspedycję IHKM PAN, Radomskie Towarzystwo Naukowe i Klub Miłośników Radomia i Ziemi Radomskiej. W 1968 r. na zapleczu dawnego budynku muzealnego przy ul. Piłsudskiego 12 urządzono skansen bartniczo-pszczelarski, który w 1979 r. przekazany został Muzeum Wsi Radomskiej.

W latach 1945-1993 było prezentowanych 513 wystaw czasowych i zwiedziło je 1 142 633 osoby.

Po II wojnie światowej pracownicy muzeum, zajęci selekcją i inwentaryzacją zbiorów oraz zabezpieczeniem mienia podworskiego nie byli w stanie przygotowywać samodzielnie wystaw. Prezentowane wówczas w muzeum wystawy organizowane były przez Towarzystwo Przyjaciół Sztuk Pięknych w Radomiu i Radomski Oddział ZPAP. Od początku lat 50. pracownicy muzeum podjęli próby samodzielnego przygotowywania wystaw. Powstawanie nowych działów

merytorycznych, zwiększanie obsady, zwłaszcza po powołaniu Muzeum Okręgowego oraz powiększanie zbiorów muzealnych sprzyjało tym działaniom. Do końca 1993 r. pracownicy muzeum przygotowali samodzielnie, we własnej siedzibie, 139 wystaw czasowych. Niektóre z nich były wydarzeniami kulturalnymi nie tylko w skali miasta ale i kraju. Wypadałoby wymienić nagrodzone na Ogólnopolskim Konkursie na Najciekawsze Wydarzenie Muzealne Roku: „Raclawice, prawda, legenda, symbole” (1987 r.); „Andrzej Wajda — Autoportret” (1990 r.) i „Kozaczyzna” (1992 r.).

Od 1961 r. z własnych zbiorów muzeum opracowywało wystawy objazdowe, które prezentowane były w dwu Punktach Wystawowych, a mianowicie w Zwoleniu (w latach 1977-1988) i w Radomskich Zakładach Mechanizacji Budownictwa „ZREMB” (w latach 1976-1980), muzeach polskich, szkołach, domach kultury, bibliotekach, klubach przyzakładowych, KMPiKach.

Muzeum wypożycza szkołom, świetlicom, bibliotekom, a ostatnio nawet Zakładowi Karnemu w Pionkach wystawy oświatowe.

Inną formą upowszechniania są wydawnictwa. Na podstawie zachowanego materiału dało się ustalić wydanie 83 wydawnictw, na które składają się 4 „Roczniki Muzeum Radomskiego” za lata 1976-1979, „Informator...” wydany z okazji 50-lecia Muzeum Regionalnego w Radomiu, katalogi, informatory i foldeiry. Muzeum wydawało także plakaty i afisze. Od 1980 r., z racji na trudną sytuację finansową placówki, działalność wydawnicza jest ograniczona.

W siedzibie muzeum odbyły się 22 sesje naukowe i popularno-naukowe. Od 1948 r. aż do chwili obecnej muzeum prowadzi działalność popularyzatorską w formie odczytów wygłaszanych, tak przez pracowników, jak i osoby z zewnątrz.

Inną formą popularyzacji wiedzy są filmy oświatowe. W muzeum odbyło się 441 seansów filmowych.

Muzeum było także propagatorem muzyki poważnej i młodzieżowej. Początkowo organizowano koncerty muzyki z płyt, a od 1966 r. zaczęto organizować je w wykonaniu profesjonalistów. Od 1973 r. odbywały się one systematycznie. Z chwilą przeniesienia muzeum do gmachu popijarskiego i braku pomieszczenia z dobrą akustyką, zaniechano ich organizowania.

W celu wychowania młodego odbiorcy, Muzeum Okręgowe podjęło nowe zadanie, a mianowicie prowadzenie zajęć z plastyki z dziećmi z radomskich przedszkoli i szkół podstawowych.

Nowym zadaniem dydaktycznym podjętym od 1981 r. są lekcje muzealne prowadzone dla dzieci szkół podstawowych, młodzieży szkół średnich i studentów WSI w Radomiu, z wykorzystaniem ekspozycji i aktualnie prezentowanych wystaw.

Pracownicy muzeum starają się także prowadzić pracę edukacyjną wśród młodzieży. Najwcześniej rozpoczął tę akcję Dział Archeologii organizując młodzież harcerską ze szczepla „Starówka”. Stworzona

została sekcja archeologiczna, której członkowie brali udział przy prowadzonych wykopaliskach.

Od 1983 r. Dział Przyrody skupił w „Klubie Ornitologów Amatorów Ziemi Radomskiej i Północnej Kieleczyzny” młodzież interesującą się ornitologią, która bierze udział w badaniach terenowych przy obserwacji i liczeniu ptaków. Dla niej organizowane są corocznie na wiosnę zjazdy, w czasie których naukowcy wygła-

Współpraca z zagranicą

Współpracę z zagranicą Muzeum Okręgowe w Radomiu rozpoczęło w 1987 r. z Lwowską Galerią Obrazów. Umowa przewidywała wymianę wystaw, specjalistów i wydawnictw. Zaprezentowaliśmy we Lwowie następujące wystawy: „Polskie malarstwo nieprofesjonalne w zbiorach Muzeum Okręgowego w Radomiu”, „Polskie malarstwo współczesne”, „Józef Szajna. Malarstwo, environnement, dokumentacja teatralna”, „Jerzy Nowosielski. Malarstwo” i „Bajki polskie”. Lwowska Galeria Obrazów zaprezentowała zaś w Radomiu: „Huculszczyznę” rozszerzoną przez nas o malarstwo polskie o tematyce huculskiej, „Portret lwowski XVII-XVIII w.”, „Modernizm” i „Lwowskie malarstwo współczesne”.

W 1993 r. muzeum wypożyczyło obrazy z lwowskiej wystawy „Opus Sacrum”, z których powstała wystawa „Księga wiekuistego trwania. Stary i Nowy Testament w malarstwie europejskim XVII i XVIII w.”. Jest ona demonstrowana obecnie w innych muzeach polskich.

Oprócz wymiany wystaw wypożyczane są także eksponaty na takie ekspozycje, jak „Dumy hetmańskie”, „Kozaczyzna”, „Bogurodzica” i „Secesja”.

24.07.1991 r. podpisana została umowa z Muzeum Historycznym m. Lwowa na wypożyczenie płótna T. Popiela i Z. Rozwadowskiego *Bitwa pod Grunwaldem*, która to panorama była prezentowana w Muzeum Okręgowym w Radomiu, następnie w Muzeum

szają referaty. Dla członków tego klubu organizowane są letnie obozy szkoleniowe. Muzeum było także organizatorem imprez dla określonych środowisk np. „Spotkania z Jackiem Malczewskim” w Wielgiem.

Muzeum Okręgowe w drugiej połowie lat osiemdziesiątych organizowało imprezy dla dzieci, takie jak: „Muzeum bez tajemnic”, „Majówka w muzeum”, „Lato w mieście”, „Zima w mieście”.

Narodowym w Kielcach, Muzeum Okręgowym w Tarnowie i Muzeum Warmii i Mazur w Olsztynie.

25.10.1990 r. została zawarta długoterminowa umowa o współpracy kulturalnej i wymianie naukowej między Muzeum Okręgowym w Radomiu a Obwodowym Muzeum Sztuk Plastycznych w Karagandzie, w wyniku której strona kazachska zaprezentowała wystawy: „Artyści Karagandy” i „Z Kazachstanu do Polski. Malarstwo Karagandy”. Muzeum w Radomiu w Karagandzie „Polski rok obrzędowy”. Wystawa ta prezentowana była w Celinogradzie, Kokczetawie i Pawłodarze. Ponadto muzeum zorganizowało dwa plenery dla malarzy z Karagandy, pośród których byli artyści polskiego pochodzenia. Wynikiem ich pobytu w Polsce była wystawa w 1993 r. w Karagandzie ukazująca Polskę w bezpośredniej, artystycznej relacji.

16.07.1991 r. podpisano na 5 lat umowę z muzeum w Nyiregyhazie na Węgrzech. Zaprezentowano tam „Współczesną polską sztukę sakralną Jerzego Nowosielskiego i Władysława Paciaka” i „Szopki polskie”.

Poprzez Fundację Kultury Polskiej w Warszawie muzeum nawiązało kontakt z jej odpowiednikiem na Litwie. W 1992 r., na zaproszenie Fundacji Kultury Polskiej im. J. Montwiłła na Litwie, zaprezentowano w Wilnie wystawę „Polskie bajki i opowieści”, która zrealizowana była ze zbiorów Muzeum Archeologiczno-Etnograficznego w Łodzi przez M. Ekiert.

Bibliografia

Archiwalia:

Akta własne [Muzeum Miejskiego, Muzeum Regionalnego i Muzeum Okręgowego w Radomiu] za lata 1945-1993.

Sprawozdania statystyczne GUS za lata 1956-1992.

Katalogi wystaw organizowanych przez muzeum za lata 1945-1993.

Wydawnictwa:

A. Apanowicz, *Historia Muzeum Regionalnego w Radomiu* [w:] „Rocznik Muzeum Świętokrzyskiego” T. 3: 1966, s. 9-26.

„Dziennik Rozporządzeń dla GG” cz. I, s. 225-228.

Informator. 50 lat Muzeum Regionalnego w Radomiu. Radom 1973.

M. Kaczmarek, *Bibliografia Ziemi Radomskiej 1945-1964*. Radom 1983.

J. Kuczyński, *Kronika muzealna 1963 r.* [w:] „Rocznik Muzeum Świętokrzyskiego” T. 2: 1964, s. 389.

T. Maszczyński, *Kronika muzealna* [w:] „Rocznik Muzeum Świętokrzyskiego” T. 1: 1964.

„Materiały konserwatorskie. Badania archeologiczne w woj. radomskim — 1986.” Radom 1987.

„Materiały konserwatorskie. Badania archeologiczne w woj. radomskim — 1987.” Radom 1988.

A. Oborny, *Kronika muzealna* [w:] „Rocznik Muzeum Świętokrzyskiego” T. 4: 1967; T. 6: 1970, s. 711; T. 7: 1971, s. 429-459; T. 8: 1973, s. 429; T. 9: 1975, s. 545; T. 10: 1977, s. 566.

S. Ośko, *Kultura i sztuka* [w:] „Województwo Radomskie 1975-1984”. Radom 1988.

T. Pałacz, *Kronika muzealna* [w:] „Rocznik Muzeum Radomskiego za 1976 rok”. Radom 1978, s. 187-224; tamże za 1977 r. Radom 1980, s. 183-219; tamże za 1978 r., Radom 1982, s. 177-214; tamże za 1979 r. Radom 1982, s. 177-214; tamże za 1979. Radom 1985, s. 195-236.

W. J. Paszkowski, *Muzeum Miejskie w Radomiu* [w:] „Kwartalnik Muzealny”. Kraków 1948.
E. Pierzyńska-Jelska, A. Jelski, *Twórczość plastyczna i wystawiennictwo w Radomiu w latach 1945-1989*. Radom 1989.
„Rocznik TPSP” I, Radom 1945; tamże II, Radom 1946; tamże III, Radom 1947; tamże IV, Radom 1948.
D. Tomczyk, *Bibliografia muzeum 1923-1973*. Radom 1973.

Elżbieta Bajek

Le 70e anniversaire du Musée de Radom

Le Musée de Radom fut inauguré le 18 03 1923. Pendant l'entre-deux-guerres il a fréquemment changé d'emplacement. Dès le début, des travaux de recherche scientifique, dans le domaine de l'ethnographie et de l'archéologie, y avaient été entrepris. Le musée organisait ses propres expositions et présentait aussi des objets d'art. Il agrandissait ses collections. Pendant la IIe guerre mondiale il fut fermé et la collection confisquée au profit du Gouvernement Général. A partir de juillet 1942 seul le public allemand y avait accès. Les Allemands appauvrirent considérablement la collection.

Après la libération, le musée a repris ses activités et a commencé à revendiquer sa collection. Il reçut un nouvel emplacement. Au fil du temps il changea à plusieurs reprises de nom et de statut. Le musée était de caractère régional et avait plusieurs départements. Il se développait et sa collection s'enrichissait grâce à des dons, des legs et des achats. Des travaux systématiques de recherche scientifique y furent entrepris. A mesure qu'augmentait le per-

Urbanistyka i architektura Radomia. Lublin 1979.

S. Weissówna, *Kolekcjonerstwo i muzealnictwo w Radomiu* [w:] „Szkice z dziejów miasta”. Warszawa 1961, s. 185-194.

„Zeszyty Naukowe Stowarzyszenia PAX” 1977, nr 1/14. Warszawa 1977.

S. Zieliński, *Bibliografia Ziemi Radomskiej za 1974 rok*. Radom 1975; tamże za 1975 rok. Radom 1976.

sonnel professionnel le musée se mit à organiser lui-même des expositions et activités variées, dans un but éducatif.

En 1975, il avança au rang de Musée Régional. A présent il possède deux sections indépendantes: le Musée d'Art Contemporain à Radom et le Musée Jan Kochanowski à Czarnolas. Le musée a toujours plusieurs départements et poursuit ses activités dans la voïvodie de Radom. Il rassemble des objets archéologiques de la voïvodie, des pièces de collection liées à l'histoire de Radom, aux mouvements pour l'indépendance, au mouvement ouvrier, à la IIe guerre mondiale ainsi que des souvenirs militaires, des pièces de monnaie, des médailles, des décorations, des sceaux, et dans le domaine de l'art la peinture polonaise, surtout les tableaux de J. Malczewski et J. Brandt, des oeuvres artisanales, l'oeuvre d'artistes amateurs polonais. Il a aussi un coin ornithologique.

Le Musée publie peu mais s'active beaucoup dans le domaine de la popularisation de la science. Depuis 1987 il collabore avec des pays étrangers, actuellement avec l'Ukraine, le Kazakhstan et la Hongrie.