

Wiesław Jan Wysocki

Józef Piłsudski w malarstwie i grafice

Niepodległość i Pamięć 12/1 (21), 131-141

2005

Artykuł został zdigitalizowany i opracowany do udostępnienia w internecie przez Muzeum Historii Polski w ramach prac podejmowanych na rzecz zapewnienia otwartego, powszechnego i trwałego dostępu do polskiego dorobku naukowego i kulturalnego. Artykuł jest umieszczony w kolekcji cyfrowej bazhum.muzhp.pl, gromadzącej zawartość polskich czasopism humanistycznych i społecznych.

Tekst jest udostępniony do wykorzystania w ramach dozwolonego użytku.

Wiesław Jan Wysocki

Uniwersytet Kardynała Stefana Wyszyńskiego

Józef Piłsudski w malarstwie i grafice¹

Postać Pierwszego Marszałka Polski miała wiele wymiarów – inny był dla swoich podkomendnych i współtowarzyszy w drodze do Niepodległej, dla których był „Ziukiem”, „towarzyszem Wiktorem”, wreszcie „Komendantem”; inny – dla wojskowych, z którymi wyrąbywał granice państwa jako „Naczelnny Wódz” i „Marszałek”; inny – dla ogółu obywateli II Rzeczypospolitej, dla których był po prostu „Dziadkiem”; dla bardzo wielu – wielkim i bliskim... Nawet przeciwnicy, jeśli nie mieli dlań wzniosłych uczuć, to darzyli go szacunkiem. Byli wszak i tacy, co zazdrośni byli o zaszczytne serca rodaków, a nawet – ci najbardziej nieprzejednani – zapiekli w nienawiści. Ani współcześni, ani potomni nie mogą wszak odmówić Józefowi Piłsudskiemu zgoła wyjątkowej roli w naszej historii, choćby różne były oceny tej roli i samej postaci.

W „życiorysie” Józefa Piłsudskiego malowanym pędzlem czy kreślonym ołówkiem i piórkiem wyróżnić można kilka etapów; jeżeli niemal nieobecny jest okres sybiracki i pepeesowski (w tym walka w ramach Organizacji Bojowej), to czas legionowy wydaje się dopełniony, równie „obfity” wydaje się być etap wojny polsko-bolszewickiej 1919-1920, podobnie jako patetyczne można określić lata dominacji Marszałka w polskim życiu politycznym. Osobno wypada wymienić swoiste artystyczne „życie po życiu”, gdy prześcigano się w apoteozie Piłsudskiego, ale bywały też okresy – jak choćby lata peerelu – gdy kreślono (w sferze świadomości artystycznej zupełnie nieudanie) czarną legendę twórcy „cudu nad Wisłą”.

Apoteoza legionowego czynu i jego wodza o tyle jest zrozumiała, gdyż za „legunami” poszła „sztuka” krakowska i częściowo warszawska. Warszawska część to artyści związani z Tadeuszem Pruszkowskim, założycielem grupy artystycznej „Nowa Sztuka”, której członkowie gremialnie wstąpili do Legionów². Nie inaczej postąpili artyści krakowscy i galicyjscy, ochotnicy, sympatycy lub tzw. Kriegsmalern, czyli powołani do wojska (przy większych jednostkach bojowych) artyści dla upamiętniania czynu zbrojnego. Do tych ostatnich należeli choćby artyści tej miary, co Leon Wyczółkowski, Wojciech Kossak, Fryderyk Pautsch, Henryk Uziębło. Poza tym legionieści zapraszali – zwykle na zaplecze frontu – artystów, jak miało to miejsce z Julianem Fałatem, emerytowanym profesorem krakowskiej ASP. Legionistów odwiedzali artyści – T. Axentowicz, J. Mehoffer. W Legionach Polskich na ogólną liczbę ochotników prawie 0,5% stanowili artyści różnych specjalności, profesjonaliści i akademicy oraz ucz-

1 Wiele omówionych tu form artystycznych zawiera publikacja *Józef Piłsudski w zbiorach Janusza Ciborowskiego. Katalog*, Pruszków 1996. Por. też: W. Milewska, M. Zientara, *Sztuka Legionów Polskich i jej twórcy 1914-1918*, Kraków 1999; A. Garlicki, J. Kochanowski, *Józef Piłsudski w karykaturze*, Warszawa 1991.

2 W. Wyganowska, *Sztuka Legionów Polskich 1914-1918*, Warszawa 1994, s. 39.

niowie szkół artystycznych. Była to liczba 210 żołnierzy o artystycznych duszach, wspieranych przez 93 artystów, którzy byli wystawcami na wystawach sztuki legionowej.

Komendant był w oczywisty sposób dla artystów obiektem inspiracji i fascynacji; stąd wiele jego wizerunków z tego okresu. Najwcześniejsze, znane podobizny Piłsudskiego z okresu legionowego wyszły spod ręki Stanisława Janowskiego w grudniu 1914 r. na Podhalu, gdzie walczył 1 pułk³. Także w roku 1916, już po dymisji Brygadiera z Legionów, powstało sporo jego wizerunków; portretowali go: Jan Gumowski, Kazimierz Dąbrowa-Młodzianowski, Wincenty Wodzinowski i inni.

Warto pamiętać i ten fakt, iż adiutantem brygadiera Piłsudskiego w Legionach był m.in. Adam Gad-Dobrodzicki (1881-1944), artysta-malarz⁴. W Komendzie Legionów służyła przez krótki czas jako ułan Zofia Trzczińska-Kamińska, ukrywając się pod nazwiskiem pokrywkowym „Zygmunt Tarło”⁵. Zofia Plewińska pełniła służbę ordynansa dowódcy I batalionu 5 pp LP, następnie strzelca 1. Kompanii, pod nazwiskiem „Leszek Pomianowski”⁶. Twórczość kobiet to osobne zjawisko i to bardzo liczne. Gros wizerunków Piłsudskiego, jakie powstały w dwóch pierwszych latach legionowej epopei, do czasu dymisji, formą nie odbiega od typowych portretów dowódców z tego okresu formacji. Artyści postrzegali Brygadiera w codziennych sytuacjach, przy zwykłych czy typowych sytuacjach, jak czytanie mapy, gra w szachy, przy kurzeniu papierosa, w trakcie rozmowy etc. Dostrzec wszak można istotny wyróżnik fizjonomiczny, skierowany na przedstawieniu jego twarzy w pozie pewnej surowości, marsowości, zamiast dość typowej dobroduszości i naturalnej pogody. Drugim elementem istotnym jest usytuowanie centralne postaci Piłsudskiego. Niekiedy usytuowanie wzbogacone jest jeszcze gestem; w tym kierunku poszedł Edward Rydz „Śmigły”, gdy malował Komendanta z dłonią założoną na piersiach za połą płaszcz, jak czynił to był Napoleon, dla którego Śmigły-Rydz miał prawdziwy kult⁷. Czy była to tylko odautorska projekcja przymiotów, czy intuicyjne utożsamienie się z ambicjami postaci przedstawianej?!

Po roku 1916 większość wizerunków Piłsudskiego odchodzi od codzienności a artystyczna brać sympatyzująca z Legionami mimowolnie coraz bardziej heroizuje jego postać. Nieodłącznym rekwizytem tego okresu jest szabla – znak walki i niezłomności, jak później będzie – buława, alegoryczny symbol władzy i przywództwa.

Okres wojny polsko-bolszewickiej i lata zmagania o granice nie należały do nazbyt obfitych w artystyczne trofea, ale reminiscencje tego przełomowego i dramatycznego czasu obfitowały i... obfitują jeszcze w twórczości „wnuków”.

Późniejszy okres dominacji marszałka Józefa Piłsudskiego w polskim życiu publicznym nie mógł ująć artystycznej fascynacji i obfituje on w liczne przykłady egemplifikacji pasji, zachwytu, wyrachowania czy tylko ulegania modzie. Przykładem artystycznego rzemiosła – wyjątkowej próby i walorów estetycznych – mogą być obrazy Wojciecha Kossaka, który nie bardzo sympatyzował z marszałkiem Piłsudskim i jego obozem politycznym, ale realizował artystyczne zamówienia na jego obrazy. W listach pisanych z podróży naszym transatlantykiem za ocean, gdy wiozł był zamówiony obraz Marszałka dla konsulatu polskiego w Nowym Jorku, daje upust swoim osobistym emocjom; kładąc się spać zdejmował ekstremalnie i do portretu zwracał się „sempiterną”.

3 *Brygadier Piłsudski nad mapą*. Limanowa 10 XII 1914; *Józef Piłsudski przed zgoleniem i po zgoleniu brody*. Limanowa 10 XII 1914; *Studium portretowe Brygadiera Józefa Piłsudskiego* 14 XII 1914; *Studium portretowe Brygadiera Piłsudskiego przy szachach*. Nowy Sącz 14 XII 1914. Na początku 1915 r. powstała akwarela Stanisława Janowskiego *Brygadier Piłsudski ze sztabem*.

4 W. Wyganowska, *Sztuka Legionów...*, s. 40.

5 Tamże, s. 43.

6 Tamże, s. 41.

7 Por.: W. Milewska, M. Zientara, *Sztuka Legionów Polskich...*, s. 301-302.

Fascynacja Marszałkiem nie zakończyła się z jego śmiercią, przeciwnie miała dodatkowy sentymentalny wymiar. Dochodzi tu element wyrażający geniusz i wizjonerstwo prezentowanej postaci, przedstawianej w geście wyciągniętej ręki.

Okres powojenny – wyłączwszy emigrację niepodległościową – a ściślej peerelowski, to walka i z wielkim nazwiskiem, i wizerunkami Marszałka. Im bardziej zwalczano, oczerniano i fałszowano jego miejsce w historii, tym bardziej powracał, czy to w „drugim obiegu”, czy poza nurtem oficjalnym itd. Zapotrzebowanie wymusiło zainteresowanie artystyczne.

III Rzeczypospolita przywróciła właściwe miejsce marszałkowi Piłsudskiemu, choć o konsekwencjach owego „przywrócenia” można deliberować, a wielu artystów „dworskich” ze wzmoczoną energią zmieniało polityczne upodobania. Nomina sunt odiosa, ale dotyczy to wielu głośnych skądinąd twórców. W wielu wypadkach powojennych i współczesnych prac artystycznych mamy do czynienia nie z oryginalną twórczością, ale z elementami odtwórczymi; gros to kopie i naśladowania.

*

W kręgu najbardziej udanych portretów marszałka Piłsudskiego przywołać należy wizerunki artystyczne:

Damazego Kotowskiego, portret brygadiera Piłsudskiego wykonany w Wiedniu 22 grudnia 1914 r.;

K. Szewczenki, *Popiersie Marszałka ze wstęgą Legii Honorowej*, namalowany olejem na desce (17,5 x 23,5 cm) oraz tegoż autora *Marszałek w płaszczu*, wykonany techniką olejną na płótnie (16 x 23 cm);

Jana Gumowskiego, malarza, rysownika i grafika, *owalny portret Komendanta Józefa Piłsudskiego*, namalowany 5 listopada 1916 r.;

H. Szostaka, *Marszałek w oknie wagonu*, wykonany w 1936 r. na płótnie farbami olejnymi (44,5 x 59,5 cm);

J. Szymańskiego, *Portret brygadiera J. Piłsudskiego*, wykonany w technice olejnej (47 x 62 cm);

Mieczysława Mackiewicza, *J. Piłsudski na kasztance*, obraz olejny na płótnie z 1931 r. (96 x 135 cm);

St. Drozdy, [Portret J. Piłsudskiego z profilu], malowany na płótnie techniką olejną, z 1937 r. (25 x 32 cm), z osobistą dedykacją autora na stronie portretowej: *Kochanemu Dowódcy w dniu awansu...*;

S.R.P., *Portret J. Piłsudskiego* [w kapeluszu i pelerynie strzelców podhalańskich], gwasz z 1936 r. (49,5 x 64,5 cm);

Jana Chmielewskiego, [Portret J. Piłsudskiego], olej na dykie (46 x 59,5 cm);

Kazimierza Młodzianowskiego, *Popiersie z dedykacją autora Swemu Komendantowi*, litografia (19,5 x 23,5 cm);

Adama Setkowicza, *Naczelnik Józef Piłsudski w głównej kwaterze*, z 1917 r.;

Józefa Świrysz-Ryszkiewiczza, *Popiersie marszałka J. Piłsudskiego*, rys. na papierze, z 1929 r. (35 x 42 cm);

Jacka Malczewskiego, olejny *Portret J. Piłsudskiego* (z Nike w tle⁸), z 1916 r.;

Juliana Fałata, akwarela *Józef Piłsudski* z 1917 r.;

⁸ Piłsudski chciał, by w tle był jego ulubiony król Władysław Warneńczyk, gdy Malczewski zamierzał usymbolizować ambitne plany portretowanego w postaci „ptaka”, co prawdopodobnie oznaczało orla. Ze sprzeciwu Komendanta, który obawiał się, że artysta „ptaka” posadzi na jego głowie, zrodziła się kompromisowa i eteryczna Nike.

- Leonarda Stroynowskiego, *Komendant Piłsudski*, obraz olejny;
- Karola Zyndrama Maszkowskiego, *Portret J. Piłsudskiego na koniu*, rysunek kredką;
- Ignacego Pinkasa, *Portret Józefa Piłsudskiego*, olej na tekturze, z 1917 r.;
- Stanisława Janowskiego, *Studium portretowe bryg. Józefa Piłsudskiego przy szachach*, rysowany ołówkiem 14 grudnia 1914 r. (o 7-mej wieczorem) w Nowym Sączu; dwa studia głowy – *Józef Piłsudski przed zgoleniem brody* i *Józef Piłsudski po zgoleniu brody* – wykonane ołówkiem 10 grudnia 1914 r. w Limanowej;
- Stefana Sonnewenda, *Portret Józefa Piłsudskiego* wykonany węglem i pastelami w Wiedniu 22 grudnia 1914 r.;
- Leona Gottlieba, portrety *Brygadiera Józefa Piłsudskiego*, jeden wykonany akwafortą i suchą igłą w 1914 r., drugi – kredką 7 czerwca 1915 r. w Konarach;
- Edwarda Śmigłego-Rydza, *Portret Józefa Piłsudskiego*, wykonany techniką akwarelową w 1915 r. (akwarela wzorowana na fotografii Piłsudskiego wykonanej w 1914 r. w Zakopanem);
- Bogdana Hoffa, portret *Józefa Piłsudskiego*, reprodukowany w formie pocztówki;
- Leonarda Stroynowskiego, portret *Brygadiera Józefa Piłsudskiego*, z 1915 r., wydany techniką pinx i rozpowszechniany jako pocztówka;
- Z. Korwina Dzbańskiego, portret *Brygadiera Józefa Piłsudskiego*, z 1915 r., reprodukowany w formie pocztówek;
- Zygmunta Wierciaka, *Portret Józefa Piłsudskiego*, z 1915 r., rozpowszechniany w wersji pocztówkowej;
- K. Krzyżanowskiego, obraz *Józefa Piłsudskiego, Pierwszego Marszałka Polski*, przedstawia Piłsudskiego siedzącego w fotelu;
- Kazimierza Dąbrowy-Młodzianowskiego, rysunek *Brygadiera Józefa Piłsudskiego* z 17 maja 1916 r.;
- Wojciecha Kossaka, *Józef Piłsudski. Pierwszy Marszałek Polski*, portret olejny;
- Juliusza Pola, portret *Brygadiera Józefa Piłsudskiego*, z 1915 r. w tuszu wykonany piórem na podstawie fotografii, reprodukowanej w formie celuloidowych znaczków;
- Tadeusza Korpala, portret *Komendanta siedzącego przed wejściem do dworku*, reprodukowany w formie pocztówki;
- S. Dylewskiego, *Marszałek Józef Piłsudski w pasiece*;
- H. Nowickiego, *Marszałek Józef Piłsudski w dniu Święta Kawalerii*;
- W. Brodowskiego, obraz *J. Piłsudski z płk. Warthą na tle Wawelu*;
- E. Górskiego, *Józef Piłsudski. Pierwszy Marszałek Polski*, portret z profilu;
- A. Dobrowolskiego, *Józef Piłsudski. Pierwszy Marszałek Polski*, portret en face;
- W. Pomioła, *Marszałek na Kasztance*, rysunek kredką na papierze (17,5 x 12 cm);
- Macieja Milewskiego, *Portret Marszałka Piłsudskiego*, wykonany w latach 90. XX w.;
- Konrada Krzyżanowskiego, *Portret Piłsudskiego*;
- Ryszarda Aleksandra Grzesia, portret *Marszałka Józefa Piłsudskiego* z 1992 r.
- Do najwybitniejszych obrazów apoteozujących Marszałka zaliczamy:
- Wojciecha Kossaka, obraz z 1934 r. *J. Piłsudski na trybunie podczas rewii kawalerii* (olej, 160 x 140 cm);
- Stanisława Zawadzkiego, portret olejny *Marszałek J. Piłsudski z buławą* – portret w mundurze przy gali orderowej, szabli i z buławą (140 x 240 cm) z 1934 r.;
- Zygmunta Grabowskiego, portret Józefa Piłsudskiego w mundurze marszałkowskim, z buławą, wspartego na szabli na tle okopów;
- Kazimierza Sichulskiego, portret konny Piłsudskiego na tle oficerów asystujących;

Artura Szyka, portret konny *Marszałka*, stylizowany na tle pejzażu miejskiego i żołnierzy polskich;

Piłsudskiego nie mogło zabraknąć – wszak był Wodzem Naczelnym – w malarzskich plenerach batalistycznych:

Leopolda Gottlieba, *Komendant Piłsudski ze swoim sztabem* (znany też pod innym tytułem: *Sztab J. Piłsudskiego*), z 1915 r., wykonany techniką akwaforty i suchą igłą;

Antoniego Procajłowicza, *Komendant Piłsudski na czele legionistów*, rysunek piórkami z 1915 r.;

Tadeusza Korejwę-Korpala, *Piłsudski na czele Legionów*, przedstawiający maszerujące w tle szeregi legionistów, obraz upowszechniany w formie pocztówki;

Zofii Korpala-Łukaczowej, *Legiony Polskie – obóz w puszczy*, rysunek przedstawiający Piłsudskiego czuwającego nad śpiącymi w lesie legionistami;

Jerzego Kossaka, obrazy *Wymarsz Pierwszej Kompanii Kadrowej z Oleandrów w Krakowie 6 VIII 1914 r. My Pierwsza Brygada* (znane różne wersje, upowszechniane jako pocztówki), *Józef Piłsudski. Naczelnny Wódz i Pierwszy Marszałek Polski* (przedstawiający Piłsudskiego na koniu na tle maszerujących żołnierzy), ten ostatni będący jedną z ośmiu wersji przedstawiającej *Marszałka na Kasztance*;

Henryka Uziębły, rysunek *Piłsudski w bitwie pod Laskami*;

Adama Setkowicza, obraz *Przekroczenie granicy rosyjskiej*, reprodukowany w formie pocztówkowej;

Wojciecha Jastrzębowskiego, obraz *6 sierpnia 1914 – Józef Piłsudski Wódz Polski*, wykonany techniką litograficzną w l. 1915-1916, gdzie Brygadier przedstawiony jest na spiętym koniu z obnażoną szablą na tle kolumny żołnierzy;

Zygmunta Rozwadowskiego, akwarela *Sztab I Brygady* oparta na fotografii z wydarzenia z 15 lutego 1915 r., przedstawiającej Piłsudskiego odbierającego defiladę legionistów w Kętach;

W. Boratyńskiego, *Portret J. Piłsudskiego z buławą* na tle żołnierzy idących do ataku (na czele żołnierzy kapelan ks. Skorupka)

W kręgu wizji symbolicznych znajdujemy:

Jacka Malczewskiego, jednego z najgłośniejszych polskich symbolistów, na desce olejny portret *Komendanta Piłsudskiego* z 1916 r.;

Stanisława Bagińskiego – obraz symboliczny przedstawiający hołd J. Piłsudskiego składany pamięci bohaterów walk o niepodległość (1922 r.) namalowany na płótnie techniką olejną (150 x 103 cm);

Ryszarda Ujmy, obraz olejny *Marszałkowie* prezentujący postaci dwu marszałków – Piłsudskiego i Śmigłego-Rydza – jest ahistorycznym ewenementem, oryginalnym i na pewno symbolicznym;

Adama Setkowicza, *Piłsudski w zbroi z mieczem i sztandarem na koniu na czele szeregów żołnierskich* poprzedzany orłem w locie z przesłaniem „Orężny wstanie hufiec nasz – duch będzie nam hetmani!”, rozpowszechniany w wersji pocztówkowej;

M. Nowickiego, *Hołd dla wodza*, przedstawiający defiladę historycznych formacji kawaleryjskich;

Alfreda Żmudy, *Piłsudski na koniu*, nad powalonym zaborczym słupem granicznym na tle konturów Polski;

Józefa Świrysz-Ryszkiewicza, obraz *Piłsudski jako siewca*;

Wojciecha Kossaka, obraz *Na progu wieczności*, przedstawiający J. Poniatowskiego i T. Kościuszkę witających J. Piłsudskiego;

Malarstwo alegoryczne z wizją osoby *Marszałka* można dostrzec w pracach:

Zygmunta Kowalskiego, *Marszałek w zbroi*, z 1937 r., namalowany techniką olejną na dykcie (54 x 67 cm);

H.L. Boruckiego, *Alegoria z popiersiem J. Piłsudskiego*, z 1937 r., rysunek ołówkiem (36 x 50 cm);

M. Gruzewskiego *Apoteoza Józefa Piłsudskiego* przedstawiająca twórcę niepodległości na tle romantycznej mitologii narodowej, reprodukowana w formie pocztówkowej;

Kazimierza Sichulskiego, *Piłsudski ze Stańczykiem i Wernyhorą*, przedstawiający siedzącego Brygadiera z obnażoną szablą i postaciami z obrazów Jana Matejki i dramatu Stanisława Wyspiańskiego „Wesele” w tle, z walającymi się kartami papieru, niczym odrzucone zobowiązania; podobizna wykonana w 1917 r. akwarelą, kredką i pastelą. Praca tyle alegoryczna, co kurtuazyjnie karykaturalna, oddająca charakter Piłsudskiego jako polityka niezależnego, nieprzewidywalnego i bezkompromisowego.

Charakterystyczna fizjonomia i sylwetka Marszałka sprawiały, iż marszałek Piłsudski stał się wdzięcznym obiektem karykaturalnych popisów kilkunastu artystów.

Jednym z najgłośniejszych rysowników-karykaturzystów był Zdzisław Czermański, legionista i peowiak, który wydał m.in. teki litograficzne: *J. Piłsudski 1914-1935* oraz *Józef Piłsudski w 13 planszach* (33,2 x 47,2 cm), opatrzoną przez gen. dyw. E. Śmigłego-Rydza swoistym przesłaniem: *Wydaje mi się, że rysunek Czermańskiego daje jedną z najostrzejszych i najlepiej zaobserwowanych charakterystyk Marszałka Piłsudskiego*. O Czermańskim napisał Jotes, że wyspecjalizował się w karykaturowaniu Piłsudskiego: (...) *pobił tu wszelkie rekordy. Jego Marszałek wszedł przebojem do historii karykatury-portretu. Wyspecjalizowawszy się w karykaturze Marszałka, Czermański rysował go odtąd we wszystkich pozach, z boku, z góry, z dołu, z tyłu, z marszem na twarzy lub z uśmiechem*⁹.

W cieniu Czermańskiego pozostawał Gustaw Rogalski ze swoimi karykaturami: *J. Piłsudski i Voldemaras* z 1928 r. w formie litografii wielobarwnej (28 x 37 cm); *J. Piłsudski i Witos* z 1926 r. (24,5 x 27 cm); *J. Piłsudski z batem* z 1926 r. (26 x 32 cm); *J. Piłsudski w akcji wyborczej do Sejmu* z 1928 r. Rogalski wydał w Krakowie w 1928 r. *Album karykatur Marszałka J. Piłsudskiego na pamiątkę X-lecia Niepodległości Rz. Posp. Polskiej 1914-1928*.

Również Adam Czerny opublikował zbiór karykatur w albumie *Aby wszystkim dogodzić... czyli jak różni różnie chcieliby widzieć Marszałka*.

W krakowskim zbiorze *Woyska polskiego konterfektów gładkich 20*¹⁰ zamieszczono karykaturę Piłsudskiego, autorstwa Henryka Hertza-Barwińskiego, z bardzo dyskretnym zaznaczeniem charakterystycznych cech fizjonomii i brakiem satyrycznych aluzji czy podtekstów.

Z innych karykaturzystów wypada choćby przypomnieć: Jerzego Sz wajcera, publikującego pod pseudonimem Jotes, Zygmunta Skwierczyńskiego, Zenona Waśniewskiego, legionistów Kazimierza Sichulskiego i Stanisława Janowskiego (autora roześmianego diabolicznie *Brygadiera* – szkicu wykonanego w kwaterze I Brygady w Limanowej w grudniu 1914 r.), Edwarda Głowackiego, Zygmunta Kosmowskiego, Bolesława Rydygiera, Władysława Daszewskiego, Henryka Chmielewskiego, Roberta Andersena, Artura M. Świnarskiego, Leona Jędrzejczaka, Jerzego Zarubę, Antoniego Wasilewskiego, Feliksa Topolskiego, Karola Baranieckiego, Bronisława Fedyszyna, Mieczysława Piotrowskiego, Stanisława Kellera, Jerzego Ostrowskiego, Jakuba Bickelsa.

⁹ Jotes (Jerzy Sz wajcer), *Okiem karykaturzysty*, Warszawa [1930] - cyt. za: A. Garlicki, J. Kochanowski, *Józef Piłsudski w karykaturze*, Warszawa 1991, s. 8.

¹⁰ Kraków 1916.

Szereg karykatur publikowano pod pseudonimami: Duncio, Bogdan (Bogdan Bartłomiej Nowakowski), Ego (Leon Jędrzejczak), Pik (Władysław Daszewski), Charlie (Karol Ferster). Wiele też było karykatur nie sygnowanych, jak choćby anonimowy rysunek przedstawiający Piłsudskiego trzymającego tarczę z orłem „Strzelca”, atakowany przez prasę: „Głos” i „Goniec Poranny” pod dyktando interesów niemieckich, rozpowszechniany w formie karty pocztowej.

Czasopisma typu „Mucha” (Warszawa), „Wróble na dachu” (Kraków), „Cyrulik Warszawski”, „Szpilki”, „Marchoń” czy proendecki „Szczutek” (Lwów) zawierają bardzo liczne karykatury Marszałka. Niezwykła komunikatywność tej formy artystycznego wyrazu popularyzowała – często na zasadzie pars pro toto – jego postać, sięgając w świat fantazji, iluzji i schematu. Karykatura – jak pisał Jerzy Szwejcer – była *syntezą uwidacznianego wyrazu oraz charakteru istoty żyjącej lub przedmiotu, wyrażoną plastycznie, wyrażoną w sposób prosty, dosadny, oryginalny i dowcipny, a przede wszystkim w sposób jaskrawy, frapujący wyobraźnię*¹¹. Słusznie uznano, iż karykatura miała większe znaczenie i odnosiła lepszy efekt, niż polemiczny artykuł czy parlamentarna mowa. Ale też Józef Piłsudski był idealnym obiektem dla karykaturzystów pod względem anatomicznym – o twarzy wyrazistej i charakterystycznej, znany był wszystkim, zajmował wysoką pozycję w hierarchii władzy, miał mocną osobowość, nie pozbawiony był kontrowersji oraz miał silnie rozwinięte poczucie... humoru. Dlatego był bodajże jedną z najczęściej „reprodukowanych” postaci. Jego karykatury idą w setki, jeśli nie tysiące...

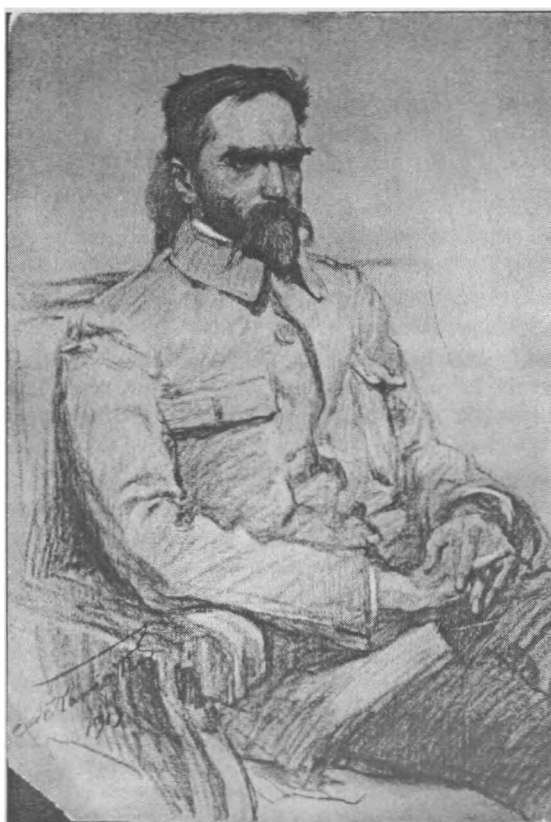
Wątek ludowy wart jest zgłębienia, gdyż wielu twórców ludowych postaci Marszałka chętnie i udanie przedstawiało. Trafiał On do szopek ludowych; był w ruchomej szopce milenijnej prezentowanej pielgrzymom w Niepokalanowie, w szopce kapucyńskiej w Warszawie i przynajmniej w paru jeszcze miejscach.

Parafrazując słowa samego Piłsudskiego można powiedzieć z głębokim przekonaniem dla prawdziwości tego stwierdzenia: *Poszło przede wszystkim za nim to, co jest najpiękniejsze w kulturze polskiej – poszła sztuka.*

11 Cyt. za: A. Garlicki, J. Kochanowski, *Józef Piłsudski w karykaturze...*, s. 5.



Józef Piłsudski – rys. Bolesława Kuźmińskiego, 1921 r.



Antoni Kamiński - portret Józefa Piłsudskiego (pocztówka)



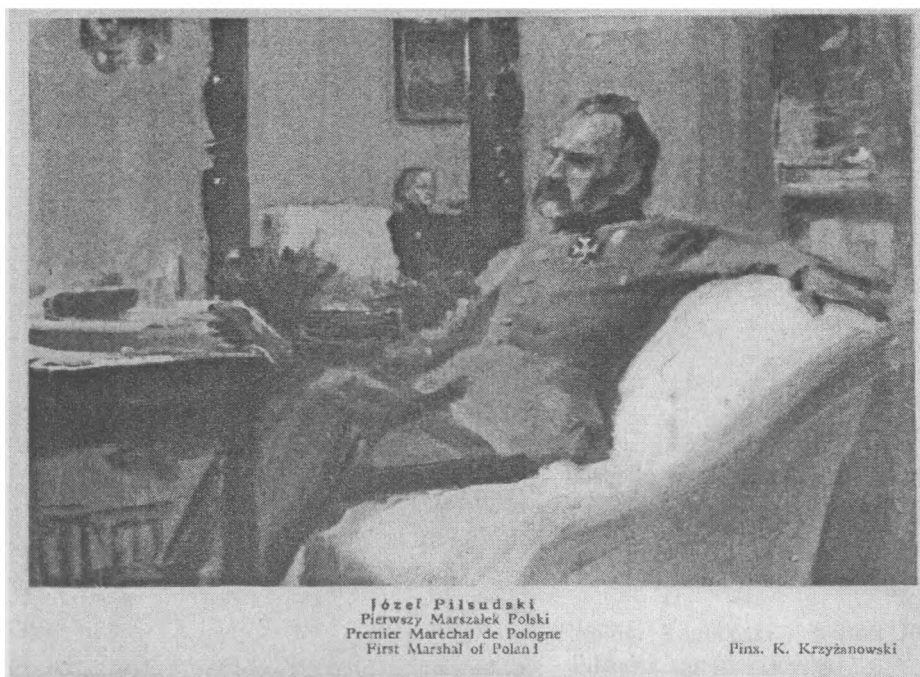
Marszałek J. Piłsudski Naczelnny Wódz
(pocztówka z cyklu „Obrona Warszawy”)

Komendant J. Piłsudski w okopach
(pocztówka)





Józef Piłsudski. Mal. K. Szewczenko
(pocztówka)



Józef Piłsudski
Pierwszy Marszałek Polski
Premier Maréchal de Pologne
First Marshal of Poland

Pinx. K. Krzyżanowski

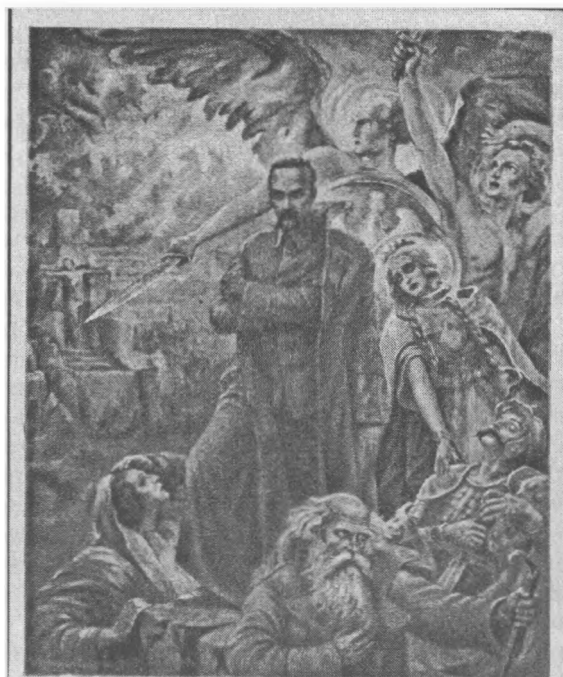
Konrad Krzyżanowski, Marszałek Józef Piłsudski, pocztówka



Józef Piłsudski (pocztówka)

Apoteoza Józefa Piłsudskiego.
Mal. Marian Grużewski, pocztówka

*Reprodukcje ze zbiorów
Muzeum Niepodległości*



M. Grużewski mal.

APOTEOZA JÓZEFA PIŁSUDSKIEGO

Marszałek Józef Piłsudski Twórcu Niepodległości Polski krystalizuje swoją działającą misję. Dusza Narodu Polskiego w żalobnej szacie wznosi ku niemu oczy. Strzelec patrzy w przyszłość Wyzwolenia Narodu. Józef Piłsudski wyzwolił Polskę z kajdan niewoli, zbudził Śpiącego Rycerza wskrzeszając Armię Polską w jej porządku wielkiej tradycji.