

Zbigniew Gnat-Wieteska

Gabinet Wojskowy Prezydenta Rzeczypospolitej w latach 1926-1939

Niepodległość i Pamięć 13/1 (22), 17-33

2006

Artykuł został zdigitalizowany i opracowany do udostępnienia w internecie przez Muzeum Historii Polski w ramach prac podejmowanych na rzecz zapewnienia otwartego, powszechnego i trwałego dostępu do polskiego dorobku naukowego i kulturalnego. Artykuł jest umieszczony w kolekcji cyfrowej bazhum.muzhp.pl, gromadzącej zawartość polskich czasopism humanistycznych i społecznych.

Tekst jest udostępniony do wykorzystania w ramach dozwolonego użytku.

Zbigniew Gnat-Wieteska
Garwolin

Gabinet Wojskowy Prezydenta Rzeczypospolitej w latach 1926-1939

Kompania honorowa 22 pułku piechoty

Zamach majowy i obalenie konstytucyjnych władz Rzeczypospolitej wywarły wpływ na zmianę obowiązujących dotychczas ustaleń odnośnie jednostek reprezentacyjnych. Zachodzące zmiany były widoczne już w pierwszych dniach czerwca 1926 roku. Funkcje reprezentacyjne zaczynają wówczas pełnić pułki, które w maju 1926 roku opowiedziały się po stronie marszałka Józefa Piłsudskiego.

4 czerwca 1926 roku w sali Ansamblowej za Zamku Królewskim w Warszawie odbyła się uroczystość zaprzysiężenia Ignacego Mościckiego, nowo wybranego Prezydenta Rzeczypospolitej. Na dziedzińcu zamkowym przyjął on raport dowódcy 22 pułku piechoty, plk. Henryka Krok-Paszkowskiego, a następnie w towarzystwie marszałka Józefa Piłsudskiego dokonał przeglądu kompanii 22 pp. i szwadronu asystencyjnego 1 Pułku Szwoleżerów wystawionego przez 2 i 3 szwadrony pułku w obsadzie:

- dowódca szwadronu - rtm Kazimierz Jurgielewicz
- dowódca 1 plutonu - por. Aleksander Trebet
- dowódca 2 plutonu - por. Jan Motz
- dowódca 3 plutonu - por. Jan Ciurlik-Nowiński
- dowódca 4 plutonu - por. Edward Mańkowski
- wachmistrz-szef - st. wachm. Stefan Fidusiewicz.

Pułk wystawił także 200 szwoleżerów konno, jako szpaler (50 szwoleżerów z 1 szw., 75 z dawnego Szwadronu Przybocznego, 25 ze Szkoły Podoficerskiej i 50 z 4 szwadronu), poczet sztandarowy (sztandarowy chor. Baszkir, przy sztandarze por. Stefan Cichocki) i orkiestrę kierowaną przez wachm. Jana Kleniewskiego. Dowodził nimi rtm. Stanisław Siemieński. Szwoleżerowie wystąpili w najnowszym umundurowaniu reprezentacyjnym, w pełnym uzbrojeniu, z przytroczonym na przednim łęku płaszczem, na tylnym – kocem¹.

W czerwcu zapadła decyzja dotycząca dalszych losów Oddziału Przybocznego Prezydenta Rzeczypospolitej. W Dodatku Tajnym Nr 5 do Dziennika Rozkazów Ministra Spraw Wojskowych Nr 17 z dnia 30 czerwca 1926 roku ukazał się rozkaz z 24 tegoż

¹ Centralne Archiwum Wojskowe (dalej: CAW) I.321.281. Dodatek do Rozkazu Dziennego 1 Pułku Szwoleżerów Nr 152/26. Na dzień 4 czerwca 1926 r. Warszawa, dnia 3 czerwca 1926; patrz także „Żołnierz Polski” Nr 23-24, Warszawa 13 czerwca 1926 r., s. 422.

miesiąca zarządzający likwidację Oddziału. Jednocześnie pisano w nim: „Służbę wartowniczą w rezydencji Prezydenta Rzplitej, aż do dalszych rozkazów, obejmą jednostki garnizonu według zarządzeń komendanta miasta. Komendant miasta w Warszawie zarządzi w porozumieniu z generalnym adiutantem Prezydenta Rzplitej zniesienie służby wartowniczej w Belwederze”. Zatwierdzono w ten sposób tymczasowe pełnienie służby wartowniczej w Zamku przez 22 pułk piechoty.

Gabinet Wojskowy Prezydenta RP (1926-1939) – organizacja

20 lipca 1926 roku, rozkazem Szt. Gen. 6265 Org. minister spraw wojskowych ustanowił Gabinet Wojskowy Prezydenta Rzeczypospolitej w składzie:

- szef Gabinetu Wojskowego i jego zastępca,
- kapelan przyboczny prezydenta RP,
- adiutanci przyboczni prezydenta RP,
- kancelaria wojskowa,
- komendant kwatery,
- kompania zamkowa,
- zamkowa kolumna samochodowa².

Zgodnie z rozkazem szef Gabinetu Wojskowego był bezpośrednim przełożonym wszystkich części składowych Gabinetu Wojskowego i miał w stosunku do podwładnego mu personelu uprawnienia dowódcy brygady. Komendant Kwatery miał kierować wszystkimi sprawami wchodzącymi w zakres administracji. Podlegali mu, oficer gospodarczy, prowadzący administrację materiałową i sprawujący czynności związane z zapotrzebowaniem w żywność i furaz pododdziałów Gabinetu Wojskowego oraz płatnik. Ten ostatni pobierał na asygnaty wystawione przez organy kierownicze służby intendentury pieniądze z kasy skarbowej, wypłacał pobory, żołąd i inne należności pieniężne oraz prowadził rachunkowość.

Zgodnie z etatem Gabinet Wojskowy Prezydenta RP liczył ogółem 307 osób, w tym 1 generał, 17 oficerów, 89 podoficerów, 192 szeregowców i 7 urzędników cywilnych (organista, kierowcy)³.

Niedługo później, rozkazem B. Og. Org. 595 Org. z września 1926 roku minister spraw wojskowych utworzył stajnię reprezentacyjną prezydenta RP (15 osób) i włączył ją do składu osobowego Gabinetu Wojskowego⁴. W następnym miesiącu, rozkazem B. Og. Org. 3867 Org. zmienił częściowo organizację Gabinetu Wojskowego i wydzielił ze składu kompanii zamkowej, wchodzący dotychczas w jej skład, 29-osobowy pluton żandarmerii⁵. Stan etatowy Gabinetu Wojskowego pozostał bez zmiany, – liczył on 326 osób.

W 1928 roku, w miejsce dotychczasowego Gabinetu Wojskowego, minister spraw wojskowych powołał Gabinet Wojskowy i Oddział Zamkowy Prezydenta Rzeczypospolitej. Zgodnie z rozkazem B. Og. Org. 7235 I Org. ogłoszonym 9 października

2 Gabinet Wojskowy Prezydenta Rzeczypospolitej (Tymczasowa organizacja). Dodatek Tajny Nr 6 do Dziennika Rozkazów Nr 19, Warszawa, dn. 20 lipca 1926 r., poz. 14, s. 22.

3 Tamże, s. 23.

4 Organizacja stajni reprezentacyjnej prezydenta Rzeczypospolitej. Dodatek Tajny Nr 9 do Dziennika Rozkazów Nr 24, Warszawa, dn. 7 września 1926 r., poz. 23, s. 34.

5 Pluton żandarmerii dla ochrony Prezydenta Rzeczypospolitej. Dodatek Tajny Nr 10 do Dziennika Rozkazów Nr 27. Warszawa, dnia 12 października 1926 r., poz. 27, s. 38.

1928 roku⁶, pod względem gospodarczym Gabinet Wojskowy należał do Oddziału Zamkowego, a w skład jego wchodził:

- szef Gabinetu Wojskowego z zastępcą, referentami i personelem pomocniczym,
- kapelan przyboczny Prezydenta Rzeczypospolitej,
- adiutanci przyboczni Prezydenta Rzeczypospolitej.

Szef Gabinetu Wojskowego był również przełożonym dowódcy Oddziału Zamkowego, samodzielnej jednostki administracyjnej, w skład której wchodziły:

- dowództwo oddziału złożone z:
 - a) dowódcy,
 - b) oficera administracyjno-materiałowego,
 - c) płatnika,
 - d) plutonu administracyjnego,
- kompania zamkowa,
- zamkowy pluton żandarmerii,
- zamkowa kolumna samochodowa,
- stajnia zamkowa.

Dowódca Oddziału był bezpośrednim przełożonym personelu dowództwa i pododdziałów wchodzących w skład Oddziału Zamkowego. Kierował także poprzez oficera administracyjno-materiałowego i płatnika wszelkimi sprawami wchodzącymi w zakres administracji Oddziału Zamkowego i Gabinetu Wojskowego. Pluton administracyjny, podległy oficerowi administracyjno-materiałowemu, był pododdziałem administracyjnym dla szeregowych Gabinetu Wojskowego i Oddziału Zamkowego, nie wchodzących w skład poszczególnych jego części składowych.

Kompania Zamkowa osłaniała miejsce zamieszkania Prezydenta, a nad jego bezpieczeństwem czuwał zamkowy pluton żandarmerii.

Zgodnie z zatwierdzonym etatem Oddział Zamkowy liczył ogółem 300 ludzi, w tym 8 oficerów, 76 podoficerów zaw., 196 szeregowców i 20 cywilów.

Po upływie prawie sześciu lat, rozkazem z kwietnia 1934 roku, minister spraw wojskowych zatwierdził nową organizację Gabinetu Wojskowego Prezydenta Rzeczypospolitej. Zgodnie z nim w skład Gabinetu Wojskowego weszli:

- Szef Gabinetu Wojskowego,
 - Oddział Zamkowy,
 - Zamkowa Kolumna Samochodowa,
 - Zamkowy Pluton Żandarmerii,
- ogółem 330 osób, w tym 16 oficerów, 81 podoficerów, 216 szeregowców i 17 cywilów⁷.

Szef Gabinetu Wojskowego podlegał bezpośrednio Prezydentowi, a w sprawach personalnych i dyscyplinarnych ministrowi spraw wojskowych. Był przełożonym dowódców Oddziału Zamkowego, Zamkowej Kolumny Samochodowej i Zamkowego Plutonu Żandarmerii. Pod względem gospodarczym personel Gabinetu Wojskowego – Szef Gabinetu i jego zastępca, dwóch referentów w stopniach oficerskich, dwóch podoficerów personelu pomocniczego, kapelan przyboczny, dwóch adiutantów przybocz-

6 Organizacja Gabinetu Wojskowego i Oddziału Zamkowego Prezydenta Rzeczypospolitej. Zmiana odznaki na naramiennikach dla szeregowych z Oddziału Zamkowego. Dziennik Rozkazów Nr 27, Warszawa 9 października 1928 r., poz. 311, s. 290-293.

7 Organizacja Gabinetu Wojskowego Prezydenta Rzeczypospolitej – zatwierdzenie. Dziennik Rozkazów Nr 5, Warszawa 24 kwietnia 1934 r., poz. 77, s. 86-90.

nych prezydenta oraz 4 cywilów, w tym m.in. organista i goniec – był przydzielony do Oddziału Zamkowego.

Kompetencje i zakres pracy szefa Gabinetu Wojskowego i jego zastępcy regulowały specjalne instrukcje. M.in. referował on prezydentowi wszelkie ważniejsze sprawy dotyczące wojska, w tym nastroje w armii, załatwiał sprawy reprezentacyjne w zakresie utrzymania łączności z wojskiem i cywilnym korpusem dyplomatycznym, urządzał uroczystości związane z wręczaniem prezydentowi listów uwierzytelniających przez ambasadorów i posłów oraz organizował wyjazdy prezydenta po kraju.

W skład Oddziału Zamkowego wchodził dowództwo Oddziału, personel kancelaryjny i kwatermistrzostwo, w tym podległy kwatermistrzowi pluton administracyjny, kompania zamkowa i stajnia zamkowa, ogółem 255 osób. Było wśród nich 7 oficerów, 44 podoficerów zaw., 199 szeregowców i 5 cywilów. Zgodnie z rozkazem dowódcy Oddziału Zamkowego kierował wszelkimi sprawami wchodzącymi w zakres administracji oddziału zamkowego oraz w imieniu szefa Gabinetu Wojskowego kierował „całokształtem spraw administracyjno-budżetowych Gabinetu Wojskowego Prezydenta RP”⁸. Ponadto instrukcja czyniła go odpowiedzialnym za dobór szeregowców i funkcjonariuszy do oddziału.

Zadania kompanii zamkowej i zamkowego plutonu żandarmerii nie uległy zmianie. Pozostały takie same, jak według rozkazu z 1928 roku.

Rozkazem z października 1928 roku minister spraw wojskowych wprowadził w miejsce numeracji i orłów na naramiennikach szeregowych Oddziału Zamkowego, oznakę ze złączonych liter „O” i „Z” („Z” wpisane w „O”)⁹. Sześć lat później, w 1934 roku, rozkaz ten rozciągnięto na wszystkich szeregowców Gabinetu Wojskowego Prezydenta Rzeczypospolitej¹⁰. Na hełmach stalowych żołnierze Oddziału Zamkowego nosili orły podwójnej wielkości, grubo srebrzone¹¹.

W 1937 roku ukazał się rozkaz o emblematkach na naramiennikach kurtek i płaszczy żołnierzy pododdziałów zamkowych Prezydenta Rzeczypospolitej. Zgodnie z nim żołnierze oddziału zamkowego, zamkowej kolumny samochodowej i zamkowego plutonu żandarmerii nosili przy ubiorze garnizonowym (służbowym, pozasłużbowym i wieczorowym) na naramiennikach kurtek i płaszczy godło państwowe o wysokości 30 mm:

- oficerowie i chorążowie haftowane nićmi metalowymi oksydowanymi na stare srebro,
- podoficerowie i szeregowcy wytłaczane z białego matowanego metalu.

W czasie wystąpień o charakterze uroczystym i reprezentacyjnym używali oni rękawiczek barwy jasno kremowej:

- oficerowie i chorążowie z miękkiej, ścisłej i elastycznej skóry zamszowej,
- podoficerowie i szeregowcy z tkaniny trykotowej, wyprodukowanej z bawełny egipskiej „maco”¹²; ponadto wszyscy oni nosili oznaki ogólne swego rodzaju broni: piechota – łapki sukienne granatowe i żółte słonecznikowe wypustki; żandarmeria – łapki sukienne turkusowe i amarantowe wypustki; dyony samochodowe – łapki czarne (oficerowie aksamitne, szeregowcy sukienne) i pomarańczowe wypustki.

8 Tamże, s. 86.

9 Organizacja Gabinetu Wojskowego i Oddziału Zamkowego..., Dziennik Rozkazów Nr 27, Warszawa 9 października 1928 r., poz. 311, s. 291.

10 Organizacja Gabinetu Wojskowego Prezydenta Rzeczypospolitej – zatwierdzenie. Dziennik Rozkazów Nr 5, Warszawa 24 kwietnia 1934 r., poz. 77, s. 87.

11 Orły na hełmach stalowych dla oddziału zamkowego. Dziennik Rozkazów Nr 26, Warszawa, 9 sierpnia 1930 r., poz. 317, s. 376-377.

12 Emblematy na naramiennikach kurtek i płaszczy żołnierzy pododdziałów zamkowych Prezydenta Rzeczypospolitej. Dziennik Rozkazów Nr 6, Warszawa, 28 maja 1937 r., poz. 74, s. 56-57.

Podoficerowie i szeregowcy kawalerii otrzymali oprócz orłów na naramiennikach kurtek i płaszczy, tak jak podoficerowie i szeregowcy szwadronu luzaków Wyższej Szkoły Wojennej, proporczyki amarantowo-granatowe na kołnierze, amarantowe sukienne otoki do czapek garnizonowych oraz amarantowe sukienne lampasy przy długich ciemnych spodniach:

- chorążowie podwójne z wypustką amarantową,
- podoficerowie zawodowi pojedyncze¹³.

Żołnierze kompanii zamkowej nosili usztywnione rogatywki z okutymi daszkami i znacznie większymi otokami od używanych przez oddziały piechoty. Ponadto rogatywki miały wszystkie rogi podniesione do góry, tak jak w artylerii konnej. Umundurowanie było takie jak w piechocie, z tym, że zamiast długich spodni i owijek żołnierze kompanii nosili spodnie wpuszczone w długie, czarne buty. Mieli także jasne, nowe pasy i ładownice, których ciężar podtrzymywały specjalne skórzane szelki założone na kark. Różniły się one od szelek kawalerskich – jak informuje opracowanie emigracyjne – tym, że nie schodziły się na plecach i nie były doczepione z tyłu do pasa głównego za pomocą metalowego kółka i paska nośnego¹⁴.

Na czele Gabinetu Wojskowego Prezydenta Rzeczypospolitej stał szef Gabinetu. Funkcje tę pełnili:

- płk S.G. Sergiusz Zahorski¹⁵ – 12 VI 1926 – 1 IX 1928
 - płk kaw. Jan Głogowski¹⁶ – 1 IX 1928 – 1935
 - gen. bryg. Kazimierz Schally¹⁷ – 21 IX 1935 – IX 1939
- Zastępcami Szefa Gabinetu Wojskowego byli:
- mjr/ppłk. dypl. Wojciech Fyda – 1926 – 1930
 - mjr dypl. Kazimierz Jurgielewicz – 1931 – 1 IX 1934
 - mjr dypl. Władysław Krawczyk – 1 IX 1934 – ?

W skład Gabinetu Wojskowego wchodził również, jak już podano wyżej, adiutanci przyboczni Prezydenta Rzeczypospolitej. Towarzyszyli oni prezydentowi oraz asystowali gościom zagranicznym w czasie ich wizyt i dyplomatom podczas składania listów uwierzytelniających. Funkcje adiutantów przybocznych pełnili m.in.:

13 Tamże: Oznaki dla żołnierzy Szwadronu Luzaków Wyższej Szkoły Wojennej. Dziennik Rozkazów Nr 15, Warszawa, 16 października 1936 r., poz. 188, s. 230.

14 Piechota 1939-1945, z.15, Londyn, marzec 1974, s. 36.

15 Sergiusz Zahorski (ur. 4 IX 1886 r. w Żytomierzu, zm. 4 VI 1962 r. w Londynie), oficer rosyjskiej kawalerii, w latach 1915-1917 dowódca szwadronu w pułku ułanów Legionu Puławskiego w Rosji. Od listopada 1918 r. w WP, płk kaw. z 1 VI 1919. Dowódca 1 i 11 pułku ułanów oraz 1 Brygady Kawalerii (1925-1926). Od 1928 r. dowódca XII BK, a następnie BK „Poznań”. Gen. bryg. z 1 I 1931 r. W latach 1937-1938 inspektor „Krakusów”. Od 1938 r. w st. sp. Od 1939 r. we Francji, w dyspozycji Naczelnego Wodza. Po ewakuacji do Wielkiej Brytanii bez przydziału.

16 Jan Głogowski (ur. 24 VI 1888 r. Bojancu pow. Żółkiew, zm. w 1935 r. w Warszawie), oficer kawalerii armii Austro-Węgier, ppor. z 1912 r., jako por. przydzielony do armii niemieckiej walczył na froncie rumuńskim. W WP od 20 XI 1918 r. W latach 1918 – 1925 w 1 pułku szwoleżerów - dowódca szwadronu i pułku. W międzyczasie dowódca 1 i IX Brygady Kawalerii. W okresie IV – VI 1925 przebywał na stażu w kawalerii angielskiej. Dowódca XII BK (29 IX 1926 – 1 IX 1928). Kawaler Krzyża VM 5 kl.

17 Kazimierz Schally (ur. 22 II 1895 r. w Nowym Sączu, zm. 12 I 1967 r. w Edynburgu), absolwent Wojskowej Szkoły Realnej w Wiedniu w 1913 r. Od 6 IX 1914 r. w Legionach Polskich. Po kryzysie przysięgowym od XII 1917 do I 1918 w armii austriackiej, następnie w POW. Od 6 XII 1918 r. w WP, w lutym 1919 r. odkomenderowany do Armii Polskiej we Francji i w stopniu mjr. dowódca dywizjonu 1 part. Walczył na Wołyniu. Od X 1919 do I 1927 dowódca 1 papLeg. W międzyczasie awansował na ppłk. (VII 1920) i płk. (IV 1924). Od I 1927 do III 1929 zastępca Szefa Departamentu Artylerii, następnie dowódca 1 grupy art. Od XII 1934 do IX 1935 dowódca piechoty dywizyjnej 20 DP. Gen. bryg. z 1 I 1936 r. W okresie XII 1939 – XI 1943 w dyspozycji Naczelnego Wodza, następnie do III 1944 attache wojskowy w Ottawie. Od IV 1944 do VIII 1945 szef Misji Wojskowej przy ND Wojsk Sprzymierzonych w Europie, później do 1947 r. w dyspozycji szefa Sztabu Głównego PSZ.

- kpt. Tadeusz Nagórny – 1926 – 1928
 - rtm Kazimierz Jurgielewicz – 1926 – 1931
 - kpt. Bolesław Suszyński – 1930
 - rtm Wacław Calewski – 1930
 - kpt. art. Zygmunt Guzewski – 1930
 - por. Władysław Robert Krotkiewski – 1 VII 1930 – 1934
 - kpt. Józef Hartman – 1934 – 1939
 - mjr Leonard Matuszewski.
 - kpt. mar. pil. Stefan Kryński
- Dowódcami Oddziału Zamkowego byli:
- mjr Edward Czuruk¹⁸ – 1 V 1928 – 25 IV 1934
 - mjr Wiktor Gębalski – 1934 – ?

O pierwszym z nich szef Gabinetu Wojskowego Prezydenta RP płk Jan Głogowski napisał 27 lutego 1931 roku we wniosku o nadanie Krzyża Zasługi: „Za wybitne zasługi poniesione przy reorganizacji Gabinetu Wojskowego Prezydenta Rzeczypospolitej i organizowaniu Oddziału Zamkowego, jak również w jego sprawnym funkcjonowaniu na bardzo odpowiedzialnym stanowisku Komendanta Oddziału Zamkowego, poza powyższem wielką zasługą mjr Czuruka jest świetne zorganizowanie bezpieczeństwa przy osobie Prezydenta Rzeczypospolitej tak na terenie Zamku jak i podczas częstych wyjazdów tak służbowych jak i prywatnych Pana Prezydenta a w związku z tem oddanie stale swej osoby do dyspozycji Głowie Państwa tak w dniu jak i w nocy”¹⁹.

W skład Gabinetu Wojskowego wchodził także kapelan przyboczni Prezydenta RP. W latach 1926-1939 funkcje te pełnili:

- ks. kanonik Mikołaj Bojanek²⁰ – 1926 – 1934
- ks. prałat Jan Humpola²¹ – 15 V 1934 – 1939

18 CAW AP 602. Edward Stanisław Czuruk, ur. 13 X 1895 r. w Szumówce na Podolu. W 1914 r. ukończył III Gimnazjum Państwowe we Lwowie. Od stycznia 1913 r. członek Drużyny Strzeleckiej. W okresie I VIII 1914 – 31 X 1918 żołnierz 3 pp oraz w żandarmerii polowej 2 Br. LP. Brał udział w walkach na froncie, ranny pod Mołotkowem (29 X 1914), pod m. Maksymiec (7 II 1915) i pod Halunią (1 IX 1916). Ppor. 9 VII 1918 r. Oficer do zleceń w Dowództwie Żandarmerii WP (1 XI – 18 XII 1918), referent gospodarczy w Dowództwie Żandarmerii Okr. Gen. Wojsk. Warszawa (18 XII 1918 – 21 IX 1919), następnie w 1 Dywizjonie Żandarmerii (21 IX 1919 – 1 III 1922, 15 VII 1922 – 25 X 1926) m.in. dowódca plutonu żandarmerii Płock i Warszawa 2. Od 1 III – 25 VII 1922 przebywał na III kursie oficerów żandarmerii w Centrum Szkolenia Żandarmerii w Grudziądzu. W okresie 25 X 1926 – 1 V 1928 dowódca plutonu żandarmerii Gabinetu Wojskowego Prezydenta RP, następnie do 23 IV 1934 r. dowódca Oddziału Zamkowego. Od 25 IV 1934 r. kierownik referatu Bezpieczeństwa i zastępca komendanta m. Warszawy. Por. 1 V 1920 (Dz. Pers. 31/20 s. 761), kpt. 1 IV 1920 (starsz. 1 VI 1919, Dz. Pers. 33/20 s. 799), mjr 1 I 1928 (Dz. Pers. Nr 5/28), ppłk. 1 I 1936 (Dz. Awans. 3/36 tjn.). Odznaczony czterokrotnie KW oraz Krzyżem VM 5 kl. 6 XII 1921 (Dz. Pers. 41/21).

19 Tamże.

20 Ks. Mikołaj Bojanek (ur. 1 XI 1865 r. w Latowiczu, zm. 27 I 1935 r. w Warszawie). Po uzyskaniu święceń kapłańskich był wikariuszem w Kutnie (1890-1892), w parafii św. Aleksandra w Warszawie (1892-1894), następnie proboszczem w Kurzeszynie pod Rawą, w Pustelniku, w Kuflewie i adm. w Cegłowie (1894-1897). Jednocześnie był prokuratorem w seminarium warszawskim. W latach 1911-1912 był proboszczem w Rawie Mazowieckiej, a od 1912 r. w Grodzisku Mazowieckim. Następnie został kanonikiem kapituły łowickiej, kanonikiem honorowym warszawskim i sędzią konsystorskim. W okresie I wojny światowej powiązany z POW i Legionami Polskimi. W latach 1926-1934 kapelan Prezydenta RP.

21 Ks. Jan Humpola (ur. 19 XII 1889 w Suchej k/Żywca, zm. 19 X 1958 r. w Liskach). Studiował teologię w Krakowie i Innsbrucku. Święcenia kapłańskie otrzymał w Krakowie 12 VIII 1914 r. W czasie I wojny światowej wik. w Krzeszowie (do 1915 r.), kapelan wojska austr. (1915-1916), od 1916 r. notariusz konsystorza w Krakowie oraz prefekt seminarium duchownego. Ze względów zdrowotnych przeniósł się do Zakopanego, gdzie przebywał z małymi przerwami do 1932 r. Był wówczas m.in. kapelanem Sanatorium Czerwonego Krzyża. Dał się poznać jako taternik - wszedł m.in. na Mięguszwiecki Szczyt przez wschodnią ścianę i na Zabi Mnich północno-zachodnim kominem. 1 X 1932 r. objął parafię w Koście-

każdy z nich był w stopniu dziekana – pułkownika WP. Odprawiali oni msze św. w niewielkiej kaplicy zamkowej położonej po prawej stronie sali Canaletta. W czasie nabożeństw grywał znany muzyk – Szpinalski, pełniący funkcję organisty zamkowego. W kaplicy tej, po prawej stronie ołtarza, „na wysokim słupie ustawiona była niewielka urna z sercem Tadeusza Kościuszki, czasowo tu umieszczona po sprowadzeniu jej ze Szwajcarii wraz z przeniesionym Muzeum Polskim, mieszczącym się w latach niewoli na zamku w Rapperswille”²². Do Gabinetu Wojskowego przydzielony był lekarz, pełniący jednocześnie służbę naczelnego lekarza Komendy Miasta. Funkcje te pełnili: kpt. dr Klemens Kanarski, mjr dr Władysław Rymaszewski i ppłk dr Felicjan Tukano-wicz²³.

Kierownikami Kancelarii Gabinetu Wojskowego byli mjr Stefan Broniewski i Tadeusz Caspaeri-Chraszczewski. „Załatwiałem wszelkie podania związane z wojskowością, adresowane do Prezydenta Rzeczypospolitej. – wspomina Caspaeri-Chraszczewski – Były to głównie sprawy karne, emerytalne oraz różne prośby i zażalenia. Przyjmo-wałem też licznych interesantów w przeróżnych sprawach i załatwiałem wszelką kore-spondencję zamkową. Redagowano tutaj pisma i depesze na różne uroczystości czy to wojskowe, czy do pokrewnych organizacji, jak np. Związku Strzeleckiego, załatwiałem korespondencję z zarządami głównymi tych organizacji lub wyjątkowo okręgowymi oraz wysyłałem powitalne telegramy na ogólne walne zjazdy itp. (...) Uzgadniałem też z Ministerstwem Spraw Wewnętrznych kwestie związane z wyjazdami reprezentacyjnymi Prezydenta po Polsce oraz służbowe jego wyjazdy. Wydawałem również codziennie „rozkaz dzienny” Gabinetu Wojskowego PR z wyznaczeniem służby i dyżurów, przede wszystkim dla kompanii zamkowej i zamkowego plutonu żandarmerii”²⁴.

Należy wspomnieć o odznace pamiątkowej nadawanej członkom Gabinetu Wojsko-wego Prezydenta RP. Została ona wprowadzona rozkazem ministra spraw wojskowych z 10 października 1938 roku²⁵. Występowała w dwóch wersjach – oficerskiej i żoł-nierskiej. Miały one ten sam wzór, z tym, że druga była bez emalii.

Odnaka ma kształt ośmiopromiennej gwiazdy, wykonana jest ze srebra, cyzelowa-na i polerowana. Na nią nałożone koło o średnicy 24 mm, w którego białej obwódce napis złoty: Gabinet Wojskowy Prezydenta Rzeczypospolitej. Środek koła wypełniony jest czerwoną emalią, a na niej nałożony orzeł biały wzoru państwowego. Odznaki te wykonywał zakład grawerski W. Gontarczyk, Warszawa ul. Miodowa 19.

Kompania Zamkowa

Zgodnie z rozkazem O.I.Szt.Gen.6265 Org. ogłoszonym w Dodatku Tajnym Nr 6 do Dziennika Rozkazów Nr 19 z 20 lipca 1926 roku kompania zamkowa była jedno-stką o charakterze wartowniczym, a główne jej zadanie to „zapewnienie bezpieczeń-stwa osoby Prezydenta Rzeczypospolitej oraz miejsca jego zamieszkania”. Miała ona

lisku i został prezesem Zarządu Gniazda Tatrzńskiego przy harcerskim sanatorium i harcerskim Domu Pracy. Kapelan Przyboczny Prezydenta RP. Szambelan papieski z tytułem prałata (1934 r.). W latach 1939-1945 przebywał w Rumunii jako Delegat Kurii Rzymskiej dla polskich uchodźców z siedzibą w Craiova, naczelnym kapelanem i katechetą w polskiej szkole powszechnej i średniej (27 X 1940 – 28 XI 1945). Po powrocie do kraju proboszcz w Szaflarach (1946-1949), a następnie w Liszkach k/Krakowa gdzie zmarł. Odznaczony Krzyżem Oficerskim oraz Krzyżem Komandorskim Odrodzenia Polski.

22 T. Caspaeri-Chraszczewski, *Wspomnienia z Zamku Warszawskiego (1926-1939)*, „Więź” Nr 7-8, 1971, s. 194.

23 Tamże, s. 197.

24 Tamże, s. 196.

25 Dziennik Rozkazów MSWojsk. Nr 12, Warszawa, 10 X 1938 r., poz. 132, s. 130.

także pełnić funkcje reprezentacyjne. W związku z tymi zadaniami miała się składać, jak podaje w swoich wspomnieniach jeden z jej oficerów, „z najsprawniejszych i najlepiej prezentujących się żołnierzy, podoficerów i oficerów”²⁶. Zgodnie z zatwierdzonym etatem w skład kompanii wchodził: dowódca kompanii, drużyna dowódcy i pięć plutonów, w tym 3 strzeleckie, 1 ckm i 1 żandarmów, ogółem 244 ludzi; 6 oficerów, 77 podoficerów, 161 szeregowców. Plutony strzeleckie liczyły po 54 ludzi, pluton ckm – 32, pluton żandarmów – 29, drużyna dowódcy 19 ludzi. Na uzbrojenie kompanii składało się: 158 karabinów, 47 karabinków (pluton ckm i żandarmów) 37 pistoletów i 29 szabel. Ponadto posiadała ona 8 koni taborowych – 4 do 2 wozów taborowych w drużynie dowódcy i 4 konie do 2 biedek pod karabiny maszynowe w plutonie ckm²⁷.

Rozkaz B.Og.Org. 3867 Org. z 12 października 1926 roku wyłączył pluton żandarmów ze składu Kompanii Zamkowej. Jej stan liczebny zmniejszył się wówczas o 29 ludzi, a uzbrojenie o 27 karabinków, 9 pistoletów i 9 szabel²⁸. Etat kompanii zatwierdzony w 1928 roku ustalił jej liczebność na 201 ludzi; 4 oficerów, 27 podoficerów i 170 szeregowców, bez ordynansów²⁹. W skład jej wchodziły 4 plutony, w tym 1 pluton ckm. Sześć lat później, minister spraw wojskowych zatwierdził nowy etat kompanii zamkowej. Zgodnie z nim w skład jej wchodziło 4 oficerów, 1 chorąży, 29 podoficerów i 180 szeregowców, łącznie 214 ludzi³⁰.

Pod względem ewidencyjnym personel kompanii zamkowej należał do 36 pp LA. Sformowano ją na bazie 5 kompanii pułku, która w czasie zamachu majowego dowodzona przez kpt. Wacława Sokola otworzyła przejście przez most Kierbedzia na Plac Zamkowy. Wybrano do niej najlepszych żołnierzy pułku, o wzroście co najmniej 180 cm. „Unikaliśmy w wyborze tzw. inteligencików, bo ci chcieli się dekować po kancelariach i magazynach, a także miejskich cwaniaków, bo ci z kolei myśleli tylko o przepustkach na miasto, w którym czuli się jak ryba w wodzie, jak polujący na płoteczki szczupak. Poza tym jedni i drudzy byli na ogół mało zdyscyplinowani. Wybierałem przede wszystkim żołnierzy pochodzenia chłopskiego, z zapadłych wsi, bo odznaczali się rzetelnością w służbie i wysokim zdyscyplinowaniem”³¹. W szkoleniu ich położono główny nacisk na musztrę formalną: chwyty bronią, sprężysty krok, prezencję – słowem na to co decydowało o zewnętrznym wyglądzie kompanii. Przejęła ona ochronę Zamku Królewskiego, siedzibę Prezydenta RP od oddziału wartowniczego wyłonionego po walkach majowych ze składu 22 pułku piechoty z Siedlec. Jesienią 1926 roku miała obsadę:

- dowódca kompanii – mjr Stanisław Kłopotowski
- zastępca dowódcy – kpt. Wacław Sokol
- dowódcy plutonów – por. Stefan Modliński – por. Władysław Krotkiewski – por. Henryk Comte

26 H. Comte, *Zwierzenia adiutanta w Belwederze i na Zamku*, Warszawa 1972, s. 198.

27 Gabinet Wojskowy Prezydenta Rzeczypospolitej (tymczasowa organizacja). Dodatek Tajny Nr 6 do Dziennika Rozkazów Nr 19, 20 lipca 1926, s. 23-24.

28 Pluton żandarmerii dla ochrony Prezydenta Rzeczypospolitej. Dodatek Tajny Nr 10 do Dziennika Rozkazów Nr 27, Warszawa, 12 października 1926 r., s. 38.

29 Organizacja Gabinetu Wojskowego i Oddziału Zamkowego..., Dziennik Rozkazów Nr 27, Warszawa 9 października 1928 r., s. 293.

30 Organizacja Gabinetu Wojskowego Prezydenta Rzeczypospolitej - zatwierdzenie. Dziennik Rozkazów Nr 5, Warszawa 24 kwietnia 1934 r., s. 89.

31 H. Comte, *Zwierzenia adiutanta...*, s. 134.

W następnych latach dowódcami plutonów byli m.in.: por. Kwesnowski (ckm), kpt. Stanisław Kaczmarek, por. Wacław Hudec (IV 1932 – 1934)³², por. Franciszek Kwiryn Herman³³, por. Włodzimierz Gulin, por. Gwido Wonsch, chor. Stefan Danek i por. Czesław Kropiwnicki (ckm). Po reorganizacji kompanii jesienią 1928 roku por. W. Krotkiewski³⁴ objął stanowisko instruktora Kompanii Zamkowej i pełnił je do jesieni 1930 roku, kiedy przeszedł do Adiutantury Przybocznej Prezydenta Rzeczypospolitej.

Żołnierze kompanii pełnili służbę na posterunkach ochronnych i honorowym wewnątrz i na zewnątrz Zamku Królewskiego. W obecności Prezydenta występowali zawsze z bagnetami na karabinach.

Kompania Zamkowa kwaterowała w koszarach przy ul. Bugaj, tuż obok Zamku, początkowo drewnianych, od 1934 roku murowanych. W koszarach kompanii działała biblioteka i klub żołnierski. Każdy z plutonów strzeleckich kompanii pełnił na zmianę służbę wartowniczą na Zamku i w Spale podczas pobytu tam Prezydenta oraz w ciągu w czasie jego podróży, np. w lipcu 1937 roku do Juraty. Dowódca plutonu podczas nocnej służby pełnił także obowiązki adiutanta. Przy wyjeździe Prezydenta z Zamku i w czasie jego powrotu warta stawała pod bronią. Zmiana warty miała ustalony ceremonial, trębacz trzykrotnie odgrywał wówczas hejnał Wojska Polskiego.

W dniu 25 stycznia 1927 roku pluton Kompanii Zamkowej uczestniczył w uroczystości wręczenia, w sali Mirowskiej Zamku, biretu kardynalskiego nuncjuszowi, ks. Wawrzyńcowi Laurie'mu przez ablegata monsignore Chiarlo. Do Zamku eskortował go szwadron I pułku szwoleżerów Józefa Piłsudskiego³⁵.

Dowództwo kompanii przywiązywało wiele uwagi do podnoszenia sprawności fizycznej podległych żołnierzy oraz do działalności kulturalnej. Dbało także o poziom wyszkolenia strzeleckiego, organizując wyjazdy na poligon do Rembertowa. We wrześniu 1934 roku mistrzostwo kompanii w koszykówce zdobył 4 pluton. 1 stycznia 1927 roku Prezydent ofiarował kompanii sześciolampowy odbiornik radiowy. W listopadzie 1936 roku jej chór uczestniczył w akademii ku czci Prezydenta zorganizowanej we

32 CAW AP 2729. Wacław Hudec (ur. 24 lipca 1899 r. we Lwowie). Od 2 XII 1916 r. żołnierz LP, od 24 VIII 1918 r. podchorąży w Wojskowej Szkole Mierniczej w Warszawie. Urzędnik ewidencyjny 5 VI 1919 r. (Dz. Rozk. 65/19) przemianowany na ppor. piech. 1 XI 1920 r. (Dz. Pers. 46/20). W Kompanii Zamkowej od IV 1932 do 1934 r.

33 CAW AP 1017, 3745. Franciszek Kwiryn Herman ur. 30 X 1904 r. w Stanisławowie. Absolwent Szkoły Realnej w Żywcu (1922 r.). Ochoтник w wojnie 1920 r. - służył w Bat. Zapasowej 6 pap (12 VII – 18 IX 1920), ukończył Szkołę Podchorążych i Oficerską Szkołę Piechoty w Warszawie z I lokatą. Ppor. (15 VIII 1926). Od 15 VIII 1926 do 24 XII 1930 r. w 3 pułku strzelców podhalańskich. W Kompanii Zamkowej (25 XII 1930 – 1934), ukończył Szkołę Nauk Politycznych (1931 – 1935) oraz Ecole Supérieure de Guerre w Paryżu (1935 – 1937). Kpt. 1 I 1935 r. W kampanii wrześniowej 1939 r. oficer operacyjny w sztabie SGO „Narew”. W ZWZ/AK pod ps. „Bogusławski”, zastępca szefa II Oddziału w KG. major z 1943 r., uczestnik powstania warszawskiego. Od 1945 r. w LWP, m.in. szef sztabu Wojsk Lądowych i szef wydziału studiów w ASG. Gen. bryg. z 1948 r. Aresztowany w 1950 r. i sądzony, zmarł w więzieniu w 1952 r.

34 CAW AP 8941. Władysław Krotkiewski ur. 7 VI 1898 r. w Warszawie, ukończył 6-klasową Szkołę Realną. W WP od 28 lutego 1919 r.; Bat. Zap. 36 pp (28 II – 25 III 1919), Szkoła Podchorążych w Warszawie (26 III – 7 X 1919), Centralna Szkoła KM (7 X – 22 XII 1919). Od 23 XII 1919 do 20 V 1921 w B/Z 34 pp (dowódca plutonu KM, dowódca kompanii KM i adiutant batalionu), następnie w 36 pp - początkowo dowódca plutonu KM, później dowódca 2 i 6 kompanii ckm. Ppor. 1 XI 1919 (Dz. Rozk. 96/19), por. 30 X 1923 (Dz. Pers. 72/23 ze starszeństwem 1 V 1921). 25 X 1926 r. przydzielony do Gabinetu Wojskowego Prezydenta RP na stanowisko dowódcy plutonu Kompanii Zamkowej (Dz. Pers. 46/26). Od 1 XI 1928 r. instruktor Kompanii Zamkowej. Rozkazem Oddz. Zamkowego Nr 230/30 z 1930 r. przesunięty z Kompanii Zamkowej do Adiutantury Przybocznej na adiutanta Prezydenta RP. W 1936 r. ukończył Kurs Intendentury WSWoj. Od 1 XI 1936 r. referent referatu Żywnościowego w Szefostwie Int. OK. I.

35 H. Comte, *Zwierzenia...*, s. 141.

własnej świetlicy. W czerwcu następnego roku zorganizowano w niej wieczór pieśni i tańców ludowych.

Kompania Zamkowa zakończyła działalność we wrześniu 1939 roku.

Dowódcami Kompanii Zamkowej byli:

- mjr Stanisław Kłopotowski – 1926 – 7 V 1928
- kpt. Witold Grzembo – 7 V 1928 – 11 XI 1929
- mjr Wiktor Gębalski³⁶ – 12 XI 1929 – 17 II 1934
- kpt. Zygmunt Roszkowski – 17 II 1934 – VII 1938
- kpt. Adam Jastrzębski – VII 1938 – IX 1939.

Zamkowa Kolumna Samochodowa

Rozkaz ministra spraw wojskowych z dnia 20 lipca 1926 roku o tymczasowej organizacji Gabinetu Wojskowego Prezydenta RP powołał zamkową kolumnę samochodową w składzie 27 ludzi, w tym 2 oficerów, 2 ordynansów, sierżant szef, telefonista, podoficer magazynier techniczny i materiałów pędnych i 20 kierowców (15 wojskowych i 5 cywilów). Personel wojskowy kolumny należał ewidencyjnie do 1 dywizjonu samochodowego. Pod względem fachowo-technicznym oraz wyszkolenia podlegała ona dowódcy 1 dywizjonu samochodowego. Kolumna otrzymała do obsługi 12 samochodów osobowych, 1 samochód ciężarowy i 1 motocykl. Na uzbrojenie jej żołnierzy, poza oficerami, wchodziło 18 karabinów Mauser i 2 pistolety³⁷. Dowódca jej był na etacie kapitana i w stosunku do podległego personelu posiadał uprawnienia dowódcy kompanii.

Dwa lata później, rozkazem z 9 października 1928 roku, minister powiększył etat kolumny samochodowej do 39 ludzi. W skład jej wchodził: dowódca kolumny (oficer sztabowy), sierżant szef, 2 telefonistów, 4 kancelarystów, magazynier, majster wojskowy i 28 kierowców i ich pomocników, w tym 12 cywilów, obsługujących 15 samochodów osobowych i 1 samochód półciężarowy³⁸. W kwietniu 1934 roku minister ponownie zmienił etat zamkowej kolumny samochodowej. Obniżył jej liczebność do 33 ludzi likwidując etaty kierowców i pomocników o 6 cywilów³⁹.

Kolumna obsługiwała samochody, z których korzystał prezydent podczas wyjazdów z Zamku. Ten którym się poruszał, jako jedyny w Polsce, na tablicach rejestracyjnych zamiast numerów miał godło państwowe.

- 36 CAW AP 1564, MN t. 226. Wiktor Gębalski ur. 12 IX 1894 r. w m. Horodyszczce ziemi kijowskiej. W czasie nauki w Szkole Realnej w Kijowie członek Związku Młodzieży Postępowej Polskiej, w 1912 rozpoczął studia na Wydziale Agronomi Politechniki. Od 1914 r. w wojsku rosyjskim: w Oficerskiej Szkole Kawaleryjskiej w Elizawetgradzie (24 XII 1914 – 1 II 1915), w Konstantynowskiej Szkole Piechoty w Kijowie (1 II – 1 VI 1915). W stopniu chorążego przydzielony do Wojskowego Okręgu Omskiego (-20 VI 1915), następnie w 34 Syberyjskim Strzeleckim Zapasowym Pułku (20 VI 1915 – 3 V 1917). 3 V 1917 r. na czele grupy złożonej z 5 oficerów i 17 żołnierzy opuścił pułk. Od 14 V 1917 do 15 VI 1918 w 4 pułku strzelców polskich (1 DStrz.Pol.) w 1 KPol. 15 VI 1918 r. por. Po demobilizacji kontynuował studia na Politechnice. 10 XI 1918 r. na rozkaz Kdy Nr 3 POW udał się do Warszawy. Kwatermistrz twierdzy Modlin (17 XI 1918 – 2 II 1919). Od 3 II 1919 do 4 XI 1929 w 36 pp (dowódca kompanii KM i specjalnej). Dowódca kompanii zamkowej (1929 – 1934). Odznaczony Krzyżem Walecznych i Krzyżem i Medalem Niepodległości (16 III 1937). Dowódca Oddziału Zamkowego od 1934 r. Dzięki swej łowieckiej smykalce wykorzystywany przez prezydenta I. Mościckiego do organizowania polowań.
- 37 Gabinet Wojskowy Prezydenta Rzeczypospolitej (tymczasowa organizacja). Dodatek Tajny Nr 6 do Dziennika Rozkazów Nr 19, Warszawa 20 lipca 1926 r., poz. 14, s. 24.
- 38 Organizacja Gabinetu Wojskowego i Oddziału Zamkowego..., Dziennik Rozkazów Nr 27, Warszawa 9 października 1928 r., poz. 311, s. 293.
- 39 Organizacja Gabinetu Wojskowego Prezydenta Rzeczypospolitej - zatwierdzenie. Dziennik Rozkazów Nr 5, 24 kwietnia 1934 r., poz. 77, s. 90.

Dowódcami zamkowej kolumny samochodowej byli m.in.: kpt. sam. Tadeusz Pietrucha-Ropelewski, kpt. Stanisław Heins i mjr sam. Stefan Czarnecki⁴⁰.

Zamkowy Pluton Żandarmerii

Na mocy rozkazu z 20 lipca 1926 roku w skład kompanii zamkowej wchodził 29-osobowy pluton żandarmerii uzbrojony w 27 karabinków, 9 pistoletów i 9 szabel⁴¹. Cztery miesiące później, rozkazem z 12 października 1926 roku minister zmienił organizację kompanii zamkowej, wydzielił z niej pluton żandarmerii, który jako Zamkowy Pluton Żandarmerii podporządkował bezpośrednio szefowi Gabinetu Wojskowego. Na czele plutonu stał dowódca w stopniu kapitana, mający w stosunku do podległego personelu uprawnienia dowódcy kompanii. Żołnierze plutonu należeli ewidencyjnie do 1 dywizjonu żandarmerii w Warszawie. Ponadto podlegali oni dowódcy dywizjonu pod względem fachowym i wyszkolenia⁴².

Dwa lata później, rozkazem z 9 października 1928 roku, minister spraw wojskowych podporządkował pluton dowódcy Oddziału Zamkowego. Zgodnie z zatwierdzonym wówczas etatem pluton liczył 28 ludzi, w tym 1 cywila, a dowodził nim dowódca w stopniu podoficera⁴³. Rozkaz B.Og.Org. 0113 Org. z kwietnia 1934 roku wprowadził po raz ostatni w II Rzeczypospolitej zmiany w organizacji Gabinetu Wojskowego Prezydenta. Zmienił się także etat plutonu. Liczył on teraz 29 ludzi: 27 żołnierzy zawodowych, 1 szeregowca służby czynnej i 1 cywila. Dowódca plutonu był na etacie kapitana. Rozkaz ten określał także podległość i zadania plutonu. W części IV stanowił on: „Dowódca zamkowego plutonu żandarmerii podlega bezpośrednio szefowi Gabinetu Wojskowego Prezydenta RP, w sprawach fachowych i wyszkolenia – dowódcy 1 dyonu żandarmerii, oraz w zakresie kontroli czynności fachowo-służbowych – dowódcy żandarmerii. W stosunku do podległego personelu dowódca zamkowego plutonu żandarmerii posiada uprawnienia dowódcy kompanii. Zamkowy pluton żandarmerii ma za zadanie zapewnienie bezpieczeństwa osoby Prezydenta Rzplitej. Personel zamkowego plutonu żandarmerii pod względem ewidencyjnym posiada przynależność do 1 dyonu żandarmerii”⁴⁴.

Żandarmi wchodzący w skład plutonu pełnili służbę ochronną w Zamku oraz przy osobie prezydenta, tak w Warszawie, jak i w terenie podczas jego podróży po kraju. Dyżurny żandarm pełnił służbę na pierwszym piętrze Zamku, tam gdzie mieściły się salony reprezentacyjne.

Dowódcami plutonu żandarmerii byli:

- mjr Edward Czuruk – IX 1926 - 1 V 1928
- kpt. Jan Huber – IX 1939.

Żołnierze plutonu nosili umundurowanie typowe dla oddziałów piechoty, wzbogacone o elementy właściwe dla żandarmerii. Mieli szkarlatne patki oraz żółte wypustki. Ponadto podoficerowie i szeregowcy nosili żółte sznury naramienne, chorągwie i ofi-

40 T. Caspaeri-Chraszczewski, *Wspomnienia z Zamku Warszawskiego (1926-1939)*, „Więź” 1971, nr 7-8, s. 197.

41 Gabinet Wojskowy Prezydenta Rzeczypospolitej (tymczasowa organizacja). Dodatek Tajny Nr 6 do Dziennika Rozkazów Nr 19, Warszawa, 20 lipca 1926 r., poz. 24, s. 14.

42 Pluton żandarmerii dla ochrony Prezydenta Rzeczypospolitej. Dodatek Tajny Nr 10 do Dziennika Rozkazów Nr 27. Warszawa 12 października 1926 r., poz. 23, s. 38.

43 Organizacja Gabinetu Wojskowego i Oddziału Zamkowego., Dziennik Rozkazów Nr 27, Warszawa 9 października 1928 r., poz. 311, s. 293.

44 Organizacja Gabinetu Wojskowego Prezydenta..., Dziennik Rozkazów Nr 5, Warszawa, 24 kwietnia 1934 r., poz. 77, s. 87.

cerowie srebrne (oksydowane). Do mundurów paradnych noszono granatowe szasery; podoficerowie z jednym pasem szkarlatnym, oficerowie z dwoma pasami rozdzielonymi wąską żółtą wypustką⁴⁵. Wszystkich ich wyróżniał znak żandarmerii wprowadzony rozkazem ministra spraw wojskowych (Dz. Rozk. Nr 1, 12 I 1939 r., poz. 3) wykonany z białego metalu i oksydowany na stare srebro z pozłożoną mosiężną literą „Ż” umieszczoną na piersi orła. Na stronie odwrotnej miał on numer ewidencyjny i zastępował legitymację osobistą lub służbową żołnierza żandarmerii. Noszono go na lewej piersi, w ten sposób, aby dolna krawędź znaku znajdowała się:

A/ na kurtce mundurowej – na wysokości dziurki pierwszego guzika kurtki,

B/ na płaszczu – na wysokości połowy odległości między pierwszym a drugim guzikiem płaszcza.

Stajnia Zamkowa

Rozkazem B.Og.Org. 595 Org. z września 1926 roku minister spraw wojskowych utworzył Stajnię Reprezentacyjną Prezydenta RP. Jej personel wojskowy, etatowo i służbowo należał do kompanii zamkowej, ewidencyjnie do 1 pułku szwoleżerów. Zgodnie z etatem w skład Stajni Reprezentacyjnej wchodziło 19 ludzi (dowódca, wachmistrz szef, 2 ujeżdźcacy, 10 luzaków, 1 ordynans i 4 woźniców cywilnych), ponadto 21 koni, w tym: 1 koń dowódcy, 12 koni Prezydenta i 8 taborowych – 6 do 3 powozów i dwa do 1 wozu taborowego. Na uzbrojenie wchodziły: 12 karabinków, 2 pistolety i 14 szabel⁴⁶.

W ramach prac związanych z likwidacją Kwatery Wojskowej Prezydenta, dowódca 1 pułku szwoleżerów, ppłk Jan Głogowski przesunął służbowo rozkazem dziennym pułkowym Nr 176 z 26 czerwca 1926 roku kilkanaście koni do Stajni Reprezentacyjnej Prezydenta RP. Były wśród nich wł. Gedymin i kl. Magdalena z b. Kwatery Wojskowej oraz konie szwadronu przybocznego – Łotr, Olek, Firyn (do 6 X), Nasz, Morus, Malec, Mandaryn, Orzelek, Łalka, Łania i Markis. Pod względem gospodarczym należały one do Drużyny Dowódcy Pułku, a ewidencyjnym, etatowym do b. szwadronu przybocznego⁴⁷. W drugiej połowie października 1926 roku, rozkazem DOK I Ldz. 55756/26 15 koni 1 pułku szwoleżerów zostało przeniesionych ewidencyjnie, etatowo i służbowo do Stajni Reprezentacyjnej Prezydenta RP. Były to: Łotr, Łalka, Morus, Mandaryn, Orzeł, Olek, Łania, Gedymin, Klawikord, Opal i Narbut z 2 szwadronu, Nadzieja i Leska z 3 szwadronu oraz Gracz i Falar z 4 szwadronu. Od 27 tegoż miesiąca konie te otrzymywały codziennie dodatek paszowy w wysokości 1 kg owsa i 1 kg siana⁴⁸.

25 czerwca 1926 roku pięciu szwoleżerów ze Szwadronu Przybocznego: Aleksander Raczyński, Franciszek Oktaba, Teofil Delegacz, Wacław Krysiak i Konstanty Szetkowski zostało przydzielonych do Stajni Reprezentacyjnej⁴⁹. 6 lipca przeszli tam także

45 *Przyczynki do historii żandarmów Odrodzonego Wojska Polskiego*, opracował Władysław Wierzbicki, Londyn 1990, s. 25.

46 Organizacja stajni reprezentacyjnej prezydenta Rzeczypospolitej. Dodatek Tajny Nr 9 do Dziennika Rozkazów Nr 24. Warszawa, 7 września 1926 r., s. 34.

47 CAW I.321.28.1. Rozkaz Dzienny 1 pułku szwoleżerów Nr 176/26 na dzień 28 czerwca 1926 r., Warszawa, dnia 26 czerwca 1926 r. W połowie lipca konie Szwadronu Przybocznego zostały przydzielone do szwadronów 1 pułku szwoleżerów, głównie do 2 szwadronu. Na temat Szwadronu Przybocznego patrz: Z. Gnat-Wieteska, *Szwadrony Przyboczne i Szwadron Reprezentacyjny Wojska Polskiego w latach 1919-1948*, Pruszków 1992.

48 Tamże. Rozkaz Dzienny Pułku Nr 284/26 na dzień 27 października 1926 r. Warszawa, dnia 26 października 1926 r.

49 Tamże. Rozkaz Dzienny Pułku Nr 178/26 na dzień 30 czerwca 1926 r. Warszawa, dnia 28 czerwca 1926 r.

Piotr Szewczyk i Jan Henciński⁵⁰, a 29 października wachm. Antoni Markiewicz z b. Szwadronu Przybocznego⁵¹.

W październiku 1928 roku pluton zakończył działalność i odtąd już jako stajnia zamkowa wchodził w skład Oddziału Zamkowego jako jedna z podległych jej części składowych. Jednocześnie zmniejszył się jej stan etatowy. W skład stajni zamkowej wchodziło teraz 11 ludzi: komendant stajni w stopniu podoficera, podoficer stajenny, 2 ujeżdźaczy, 6 luzaków i 1 stangret, ponadto 8 koni wierzchowych i 2 pociągowe⁵². Pod względem ewidencyjnym personel jej należał do 1 pułku szwoleżerów. W 1934 roku minister spraw wojskowych zatwierdził nowy etat stajni zamkowej; zwiększył jej liczebność do 13 ludzi (komendant stajni, 2 ujeżdźaczy, 9 luzaków i 1 stangret), natomiast liczbę koni utrzymał na dotychczasowym poziomie⁵³. Jej dowódca nie posiadał uprawnień dyscyplinarnych do podległych szeregowców. Z koni stajni zamkowej korzystał Prezydent RP. Jak pisze w swoich wspomnieniach por. H. Comte, „Prezydent Mościcki lubił konną jazdę. Prawie codziennie w godzinach rannych wyjeżdżał z Zamku autem do Siekierok i tam dosiadał konia. Prezydent jeździł dobrze i prezentował się na koniu bardzo efektownie”⁵⁴.

Kompania honorowa 36 pułku piechoty

W ciągu 10 lat po zamachu majowym kompanię honorową wystawiał głównie 36 pułk piechoty Legii Akademickiej. W skład jej wchodziłi żołnierze starszego rocznika. Asystowała ona przy uroczystościach powitalnych i pożegnalnych, podczas wizyt głów państw obcych oraz innych dostojników zagranicznych, jak i uroczystych wyjazdach i przyjazdach Prezydenta RP. Towarzyszący jej poczet sztandarowy oddawał honory chorągwią przez salutowanie głowie państwa własnego lub obcego, ministrowi spraw wojskowych, sztandarowi wojskowemu i konduktowi pogrzebowemu.

Według przepisów, w czasie oficjalnego występowania kompanii przed jej prawym skrzydłem mieli stać dowódca pułku i dowódca batalionu wystawiającego kompanię.

W czerwcu 1927 roku, w czasie Międzynarodowego Zjazdu Lekarzy Wojskowych w gmachu Politechniki Warszawskiej, dowodził nią kpt. Miłosz Krzywkowski. W 1931 roku dowodzona przez kpt. Wiktora Kulę, brata śp. pplk. Lisa-Kuli, witała na lotnisku warszawskim ks. Mikołaja, brata króla Rumunii Karola Hohenzollern-Simaringen. Następnego dnia asystowała pod dowództwem por. Józefa Kuropieski, w czasie uroczystości składania przez księcia wieńca na Grobie Nieznanego Żołnierza w Warszawie.

18 listopada 1927 roku poczet sztandarowy i kompania 36 pp. LA oraz szwadron 1 pułku szwoleżerów uczestniczyły na dziedzińcu Zamku Królewskiego w uroczystości wręczenia marszałkowi Józefowi Piłsudskiemu przez marszałka Francji Ludwika Francheta d'Espereya Medalu Wojskowego. Było to najwyższe odznaczenie jakie według tradycji francuskiej mógł otrzymać naczelny wódz. Dowódcą oddziałów honorowych był plk Bolesław Wieniawa-Długoszowski. Środek dziedzińca zamkowego

50 Tamże. Rozkaz Dzienny Pułku Nr 184/26 na dzień 6 lipca 1926 r. Warszawa, dnia 5 lipca 1926 r.

51 Tamże. Rozkaz Dzienny Pułku Nr 286/26 na dzień 29 października 1926 r. Warszawa, dnia 28 października 1926 r.

52 Organizacja Gabinetu Wojskowego i Oddziału Zamkowego... Dziennik Rozkazów Nr 27. Warszawa, 9 października 1928 r., s. 293.

53 Organizacja Gabinetu Wojskowego Prezydenta Rzeczypospolitej - zatwierdzenie. Dziennik Rozkazów Nr 5, Warszawa, 24 kwietnia 1934 r., s. 89.

54 Henryk Comte, op. cit., s. 136.

pokrywał dywan o ogromnych rozmiarach. „Gdy na dziedzińcu ukazał się Piłsudski, – wspominał Józef Kuropieska, wówczas w stopniu ppor. dowódca pocztu sztandarowego – Wieniawa, który złożyć miał raport, podjechał do niego konno. Piłsudski, nie zatrzymując się, kilka razy krzyknął: „Nie wjeżdżaj na dywan!” Jednak Wieniawa nie usłuchał. Przy wręczaniu medali orkiestra pułkowa, niewątpliwie najlepsza wówczas w Polsce orkiestra dęta, grała Marsyliankę. Marszałkowi Francji wydało się jednak, że jest ona grana zbyt wolno, bo w pewnej chwili – ku wielkiej naszej ucieście – zaczął nadawać tempo utrzymaną w ręce buławą”⁵⁵.

Kapelmistrzami orkiestry 36 pp. LA, spełniającej rolę reprezentacyjnej orkiestry Wojska Polskiego byli m.in. mjr Jan Maćkiewicz (- 1927), mjr Stefan Lidzki-Śledziński (III 1927 – 15 IX 1934), kpt. Antoni Chrapczyński (- 1936) i mjr Czesław Kaznowski (od VI 1938).

1 lipca 1924 roku minister spraw wojskowych ustalił etat orkiestry pułkowej. W skład jej wchodziło 59 osób, w tym 2 oficerów (kapelmistrz i jego zastępca), 58 grajków w stopniach podoficerskich i 1 uczeń⁵⁶. W następnym roku, rozkazem z 22 maja 1925 roku, otrzymała ona nazwę „orkiestra reprezentacyjna 36 pp.”⁵⁷. Dwa lata później, 12 maja 1927 roku, minister zmienił etat orkiestry. Podniósł jej liczebność do 74 ludzi. W skład jej miało wchodzić: 2 oficerów – kapelmistrz (mjr – ppor.) i zastępca kapelmistrza (kpt. – ppor.) oraz 72 grajków, w tym 48 podoficerów (3 st. sierż., 10 sierż., 15 plut. i 20 kpr.) i 24 elewów ochotników⁵⁸. W tym też roku w skład orkiestry wchodziło 81 osób: 2 oficerów: kapelmistrz mjr Jan Maćkiewicz, zastępca kapelmistrza kpt. Stefan Śledziński; 3 st. sierż., 9 sierż., 22 plut., 25 kpr. i 20 elewów⁵⁹. Od 1929 roku zastępcą kapelmistrza był por. Antoni Chrabczyński.

Mjr Stefan Lidzki-Śledziński, najbardziej znany kapelmistrz orkiestry, kawaler Orderu Virtuti Militari, ur. się 8 sierpnia 1897 roku w Żytomierzu. Ukończył muzykologię na Uniwersytecie Jagiellońskim oraz Państwowe Konserwatorium Muzyczne w Warszawie, uzyskując dyplom dyrygenta. Od 1911 roku działał w tajnym skautingu w Warszawie, następnie w 1913 roku został członkiem Drużyn Strzeleckich. Żołnierz I Brygady Legionów od sierpnia 1914 roku do 8 maja 1916. Przeszedł wówczas do pracy w POW w Warszawie i Radomiu. Od listopada 1918 roku w Wojsku Polskim; był w stopniu ppor. adiutantem 3 bat. 21 pp. (do 28 III 1919), następnie mł. oficerem kompanii, z którą brał udział w walkach na froncie Litewsko-Białoruskim. Od stycznia 1920 roku był referentem Wydziału Oświatowego, a następnie od września 1921 kierownikiem Referatu Orkiestr Wojskowych MSWojsk. W maju 1925 roku został kapelmistrzem 1 pp. Leg., skąd w marcu 1927 roku przeszedł do 36 pp. LA. Major 1 I 1929 roku; 15 września 1934 roku przeszedł w stan spoczynku. Został wizytatorem Szkół Muzycznych Min. Oświaty oraz pracował jako prof. w Konserwatorium Warszawskim. Opracował „Sygnały dźwiękowe” (zatwierdzone Dz. Rozk. Nr 5/1924, poz. 54) i prawie wszystkie „Zawołania pułkowe” (Dz. Rozk. Nr 35/1924, poz. 519). Od 1942 roku żołnierz AK ps. „Orzechowski”, uczestnik Powstania Warszawskiego. W latach 1944-1945 w obozach Bergen Belsen, Gross Born i Sandbostel. Po II wojnie świato-

55 J. Kuropieska, *Wspomnienia dowódcy kompanii 1923-1934*, Kraków 1987, s. 114; „Żołnierz Polski” Nr 48, 27 listopada 1927 r., s. 930 (zdjęcia z uroczystości). W przeddzień kompania honorowa 21 pp. powitała marszałka na dworcu Głównym.

56 Dodatek Tajny Nr 10 do Dziennika Rozkazów Nr 26, Warszawa, dn. 1 lipca 1924, poz. 54, s. 44.

57 Dziennik Rozkazów Nr 17, Warszawa, dn. 22 maja 1925 r., poz. 180.

58 Dziennik Rozkazów Nr 15, Warszawa, dn. 12 maja 1927 r., poz. 158, s. 233.

59 *Informator muzyczny dla muzyków wojskowych wraz z kalendarzem na rok 1928*. Grudziądz, s. 219.

wej był m.in. dyrektorem Filharmonii Bałtyckiej w Sopocie (6 IX 1946 – IX 1951) i rektorem Wyższej Szkoły Muzycznej oraz wieloletnim prezesem Związku Kompozytorów Polskich⁶⁰.

Orkiestra 36 pp. LA dawała dość często koncerty dla ludności cywilnej. Na początku 1926 r. dała 14 koncertów w kilku większych miastach okręgu grodzieńskiego. Wykonywała m.in. poemat symfoniczny „Step” Zygmunta Noskowskiego i „Marsz Pretorianów” Feliksa Nowowiejskiego. Dochód z koncertów zasilił konto Polskiego Białego Krzyża⁶¹. Uczestniczyła także 2 listopada 1925 roku podczas składania zwłok Nieznanego Żołnierza w grobie usytuowanym w podcieniach Pałacu Saskiego. Przy jej akompaniowaniu chór oficerski odśpiewał wówczas kantatę Moosa do słów Or-Ota.

Po przejściu mjr. Stefana Śledzińskiego w stan spoczynku kapelmistrzem orkiestry 36 pp. LA został por. Antoni Chrapczyński i prowadził ją do II połowy 1936 roku, kiedy odszedł do 21 pp.⁶².

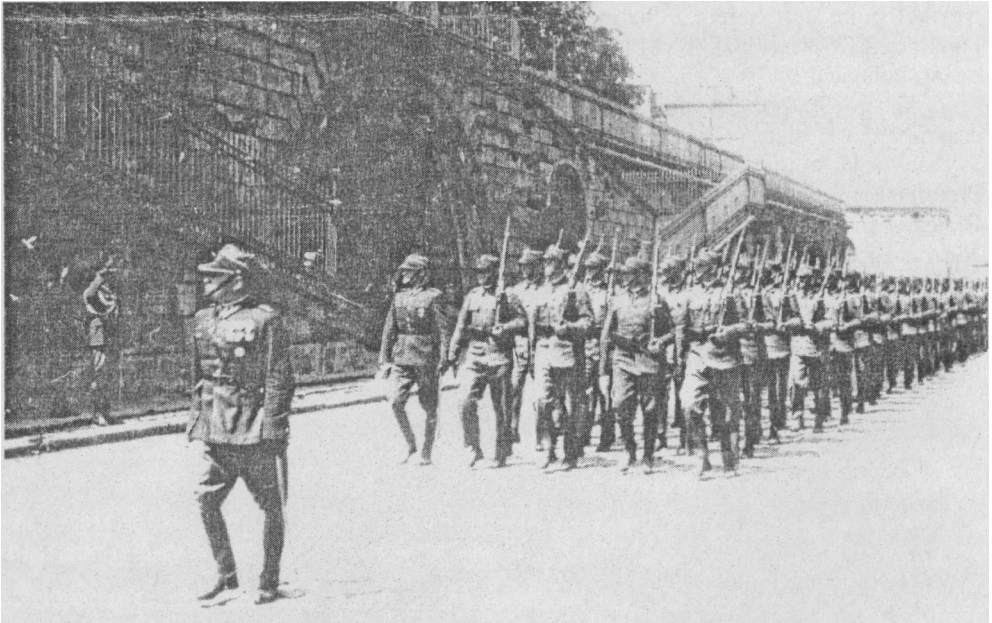


Stare koszary Kompanii Zamkowej 1926-1934

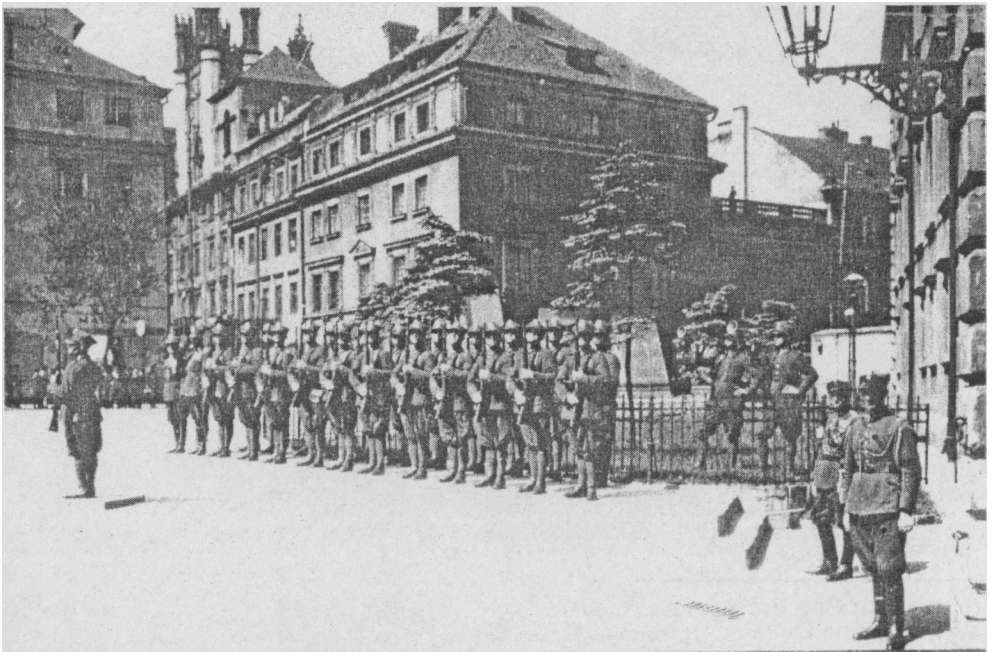
60 CAW AP 856/63/192 mjr Stefan Śledziński.

61 „Żołnierz Polski”, Nr 12, 21 marca 1926 r., s. 237.

62 CAW AP 981 i 1643. Antoni Chrapczyński ur. 2 X 1888 r.; 3 XI 1926 mianowany porucznikiem (Dz. Pers. 48/26 s. 390) ze starszeństwem I XII 1922 r. W orkiestrze 1 pan (10 VIII 1922 – VIII 1929), 23 sierpnia 1929 r. przeniesiony do 36 pp. na zastępcę kapelmistrza (Dz. Pers. 15/29 s. 303). Kapelmistrz 36 pp. (1934 – 1936), następnie w 21 pp.



Defilada Kompanii Zamkowej przed Szefem Gabinetu Wojskowego pplk. Głogowskim. Kompanię prowadzi kpt. Roszkowski



Warta zamkowa przed Zamkiem, wrzesień 1935 r.



Mjr Stanisław Kłopotowski, dowódca Kompanii Zamkowej 12 VII 1926 - 7 V 1928



Kpt. Witold Grzembo, dowódca Kompanii Zamkowej 7 V 1928 - 11 XI 1929



Mjr Wiktor Gębalski, dowódca Kompanii Zamkowej 12 XI 1929 - 17 II 1934



Kpt. Zygmunt Roszkowski, dowódca Kompanii Zamkowej 17 II 1934 - VII 1938

Fotografie ze zbiorów Centralnej Biblioteki Wojskowej