

Jolanta Załączny

Rok Wisły w Muzeum Niepodległości

Niepodległość i Pamięć 25/2 (62), 245-252

2018

Artykuł został opracowany do udostępnienia w internecie przez Muzeum Historii Polski w ramach prac podejmowanych na rzecz zapewnienia otwartego, powszechnego i trwałego dostępu do polskiego dorobku naukowego i kulturalnego. Artykuł jest umieszczony w kolekcji cyfrowej bazhum.muzhp.pl, gromadzącej zawartość polskich czasopism humanistycznych i społecznych.

Tekst jest udostępniony do wykorzystania w ramach dozwolonego użytku.

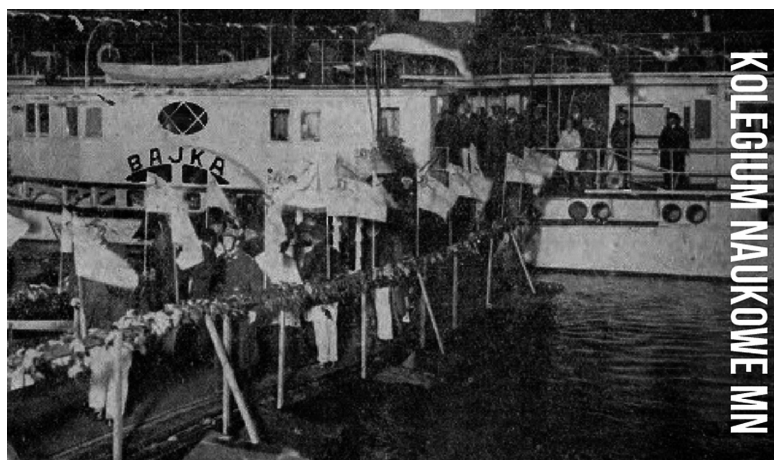
Jolanta Załączny

Rok Wisły w Muzeum Niepodległości

Wisła to najbardziej polska z polskich rzek, niemy uczestnik i świadek naszej historii. W dziejach państwa polskiego odgrywała zawsze istotną rolę. Najważniejsza była oczywiście funkcja gospodarcza, bo rzeka przez wieki stanowiła główny szlak żeglugowy. To właśnie Wisłą spławiano produkty rolne z głębi Rzeczypospolitej do portu w Gdańsku, a stamtąd w szeroki świat. To była droga do tworzenia się fortun polskiej magnaterii i szlachty. To wzdłuż Wisły powstawały i rozwijały się miasta, w których kwitł handel. Jako naturalna przeszkoda terenowa stanowiła ważny element strategiczny. Była uwzględniana w planach wojskowych i wykorzystywana w działaniach zbrojnych na przestrzeni dziejów. Miała więc swój udział w wydarzeniach historycznych ważnych dla państwa i narodu polskiego. Rok 2017 został ogłoszony Rokiem Wisły.



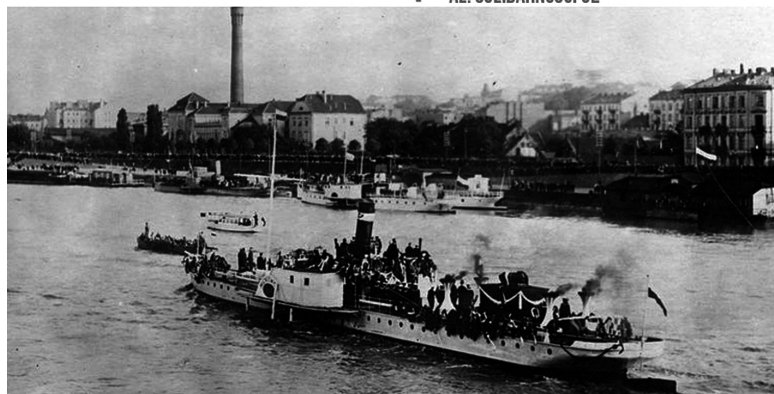
Chcąc zaakcentować wiele aspektów obecności Wisły w naszej historii, Muzeum Niepodległości uwzględniło w swoich działaniach przedsięwzięcia wpisujące się w ten projekt. Dwa spotkania w ramach Kolegium Naukowego poświęcone były tematowi Wisły. 25 kwietnia 2017 roku dr Jolanta Załęczny wygłosiła prelekcję zatytułowaną *Faraonom podobni, czyli ostatnia podróż wodami Wisły*.



Faraonom podobni, czyli ostatnia podróż wodami Wisły

prelekcja
dr Jolanty Załęczny

25/4/17
12.00
MUZEUM NIEPODLEGŁOŚCI
AL. SOLIDARNOŚCI 62



Treść wystąpienia stanowiły dwa wydarzenia z okresu międzywojennego, których Wisła był uczestnikiem. W sierpniu 1926 roku wodami Wisły na statku „Bajka” przetransportowano z Płocka (przez Wyszogród, Czerwińsk, Zakroczym, Modlin) do Warszawy relikwie św. Stanisława Kostki, by potem dalej zawieźć je przez Jabłonę, Serock, Pułtusk, Maków do Rostkowa, miejsca urodzenia świętego. Dla czekających na brzegach rzeki wiernych spotkania z relikwiami był wielkim doznaniem duchowym.

Niespełna rok później, w czerwcu 1927, rzeką – na statku „Mickiewicz” – popłynęła trumna ze szczątkami Juliusza Słowackiego. Triumfalna podróż z Gdyni, przez Chełmno, Grudziądz, Toruń, Płock, Wyszogród, Czerwińsk do Warszawy trwała pięć dni. Płynący orszak nasuwał skojarzenie z pogrzebami faraonów, których Nilem wyprawiano w ostatnią podróż do miejsca wiecznego spoczynku w Dolinie Królów. Potem trumnę przewieziono do Krakowa i pochowano poetę na Wawelu, bo przecież – jak podkreślano – „królom był równy”. O obydwu wydarzeniach szeroko pisała ówczesna prasa, powstały okolicznościowe publikacje, a uroczystości utrwalono na fotografiach.

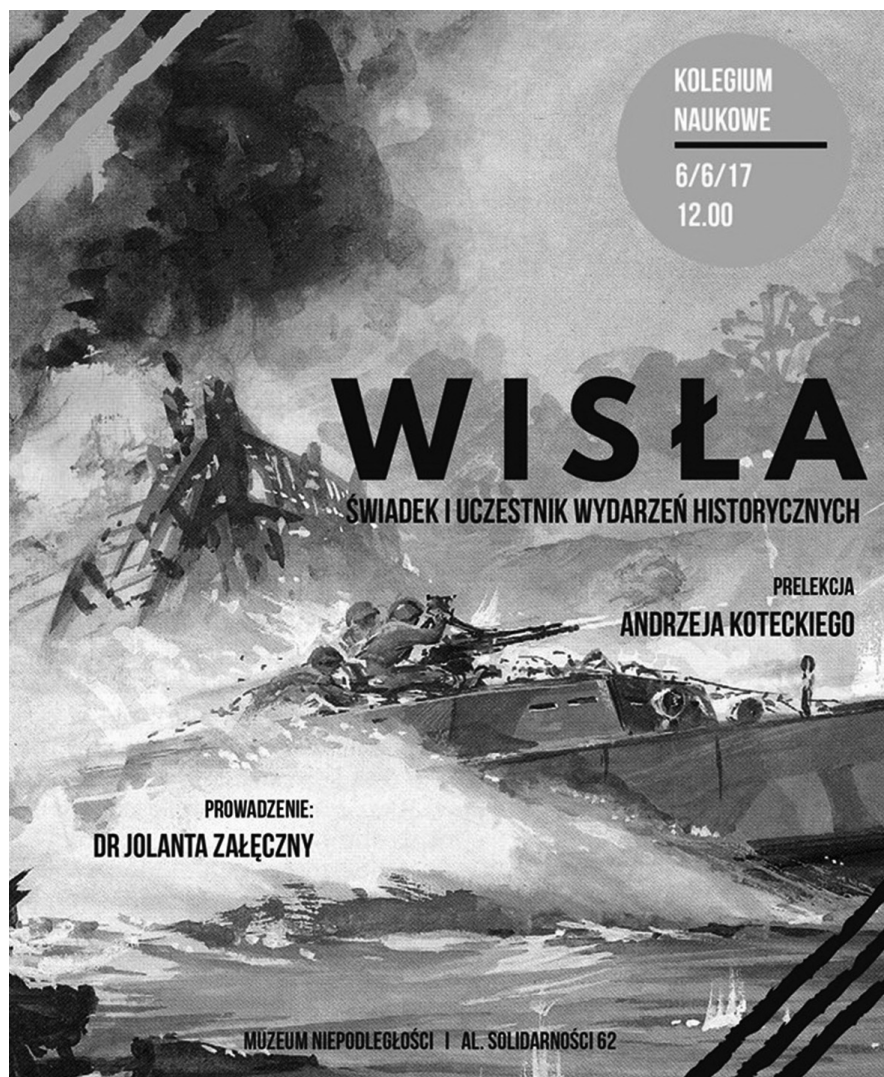
O tym, że warto przypominać wydarzenia sprzed lat, przekonała wszystkich żywa dyskusja, jaka wywiązała się po prelekcji. Jej uczestnicy byli zainteresowani tematem, padały szczegółowe pytania. Sugerowano też konieczność przypomnienia innych zdarzeń związanych z rzeką, jak choćby splawianie Wisłą przez Szwedów skarbów zrabowanych podczas potopu.

Popularyzacji tematyki służył też udział Jolanty Załęczny w audycji „Eureka” w Programie I Polskiego Radia, 26 kwietnia 2017 roku. W rozmowie na antenie radiowej pojawiły się różne wątki obecności rzeki w życiu społeczności miast i miasteczek nadwiślańskich w okresie międzywojennym.

Materiał dotyczący przeniesienia relikwii św. Stanisława Kostki, zatytułowany *Mazowieckie peregrynacje relikwii św. Stanisława Kostki* opublikowano na łamach „Studiów Mazowieckich”¹, natomiast temat sprowadzenia do Polski prochów Słowackiego i uroczysty pogrzeb na Wawelu został przedstawiony w artykule *Wielkie pogrzeby twórców literatury i ich wpływ na budowanie postaw patriotycznych w niepodległej Polsce*², zamieszczonym w kwartalniku „Niepodległość i Pamięć”.

¹ J. Załęczny, *Mazowieckie peregrynacje relikwii św. Stanisława Kostki*, „Studia Mazowieckie” 2017, nr 2, s. 117–132.

² Eadem, *Wielkie pogrzeby twórców literatury i ich wpływ na budowanie postaw patriotycznych w niepodległej Polsce*, „Niepodległość i Pamięć” 2018, nr 1 (61), s. 173–200.



KOLEGIUM
NAUKOWE

6/6/17

12.00

WISŁA

ŚWIADEK I UCZESTNIK WYDARZEŃ HISTORYCZNYCH

PRELEKCJA

ANDRZEJA KOTECKIEGO

PROWADZENIE:

DR JOLANTA ZAŁĘCZNY

MUZEUM NIEPODLEGŁOŚCI | AL. SOLIDARNOŚCI 62

MUZEUM
NIEPODLEGŁOŚCI

Mazowsze
BIURO TŁUMACZEŃ DIUNA

POLSKIE
RADIO

TVP
HISTORIA

STOLICA

Mysl Polska
Kurier365.pl

Temat Wisły powrócił na Kolegium Naukowym 6 czerwca 2017 roku. Andrzej Kotecki wygłosił referat zatytułowany *Wisła – świadek i uczestnik wydarzeń historycznych*. Wisła odegrała istotną, choć mało znaną rolę w działaniach powstańczych w XIX wieku³. Prelegent przywołał trzy wydarzenia z XX wieku, w których rzeka pełniła istotną funkcję, bo została wykorzystana w działaniach militarnych. Pierwszym była wojna polsko-bolszewicka 1919–1920. Wówczas doraźnie, na potrzeby chwili został stworzony Oddział Flotylli Rzecznej MW operujący na Wiśle. Stał się on załącznikiem późniejszej Flotylli Rzecznej stacjonującej w latach 1918–1939 w Pińsku. Po raz drugi jednostka ta pojawiła się na Wiśle we wrześniu 1939 roku. Historia zatoczyła symboliczne koło, bo z Flotylli Rzecznej w Pińsku wydzielono część jednostek, przebazowano je do Modlina, formując z nich Oddział Wydzielony Rzeki Wisły. Po raz trzeci, choć tylko nieco incydentalnie, Wisła zaznaczyła swą obecność w czasie powstania warszawskiego.

Muzeum Niepodległości zaistniało też na seminarium „Vistulana w zbiorach polskich”, organizowanym przez Archiwum Polskiej Akademii Nauk w Warszawie i Wydział Historyczny Uniwersytetu Warszawskiego 27 czerwca 2017 roku w Pałacu Staszica. Referat *Pośmiertne podróże wodami Wisły* wygłosiła dr Jolanta Załączny, zwracając uwagę na fakt, że Wisła była uczestnikiem i świadkiem historii, ale też drogą, którą podążali nie tylko podróżni czy handlarze. Właśnie w Roku Wisły warto było przypomnieć takie niecodzienne „wiślane karawany”, płynący orszak towarzyszący relikwiom św. Stanisława Kostki czy prochom Juliusza Słowackiego. „Oto poeta ekshumowany już płynie ku rodzinnym wybrzeżom, już jedzie, i to w chwale bezspornej wprost na Wawel” – pisała Maria Jehanne Wielopolska na łamach „Wiadomości Literackich”⁴.

„W całym swoich dziejach, ani przedtem, ani potem, Polska czegoś podobnego nie widziała”⁵ – tak o uroczystościach sprowadzenia prochów Juliusza Słowackiego do Ojczyzny napisał w swojej książce *Słowacki. Encyklopedia* Jarosław Marek Rymkiewicz.

³ Zob. M. Ochman, *Wojna polsko-rosyjska 1831 roku na wiślanych falach – niezbrane epizody działań powstańczych*, [w:] *Powstanie listopadowe 1830–1831. Dzieje – historiografia – pamięć*, red. T. Skoczek, Warszawa 2015, s. 27–32.

⁴ M. Jehanne Wielopolska, *Wola*, „Wiadomości Literackie” 1927, nr 26, s. 4.

⁵ J.M. Rymkiewicz, *Słowacki. Encyklopedia*, Warszawa 2005, s. 398.



POLSKA AKADEMIA NAUK ARCHIWUM W WARSZAWIE
ORAZ
INSTYTUT HISTORYCZNY UNIwersYTETU WARSZAWSKIEGO

zapraszają na seminarium

VISTULANA W ZBIORACH POLSKICH

27 czerwca 2017 roku
w Sali Lustrzanej w Pałacu Staszica w Warszawie.

Seminarium będzie połączone z prezentacją wystawy materiałów archiwalnych ze zbiorów Archiwum PAN.

Seminarium zorganizowano w ramach ogłoszonego przez Sejm RP projektu ROK RZEKI WISŁY 2017



PAN
POLSKA AKADEMIA NAUK
ARCHIWUM
W WARSZAWIE

**INSTYTUT
HISTORYCZNY
UNIwersYTETU WARSZAWSKIEGO**

**ROK
RZEKI
WISŁY
2017**

Oczywiście mamy świadomość, że tematyka wiślana pojawiała się bardzo wycinkowo w dotychczasowej działalności Muzeum Niepodległości, ale przypominając związane z rzeką historyczne wydarzenia, wniosło ono swój wkład w obchody Roku Wisły. Wygłaszane w Muzeum prelekcje

spotkały się z zainteresowaniem słuchaczy. Potwierdziła się opinia, że na historię należy patrzeć pod różnymi kątami, pamiętając, że żyć nam przyszło w kraju nad Wisłą...

Jolanta Załączny

Mariusz Olbromski⁶

MOSTY

Nie ma już drewnianego mostu
z pogłosem po wodzie daleko idącym
kiedy samochód przejeżdżał wolno
z turkotem po deskach na wysoki brzeg,
albo na dzikie kępy przecięte odnogami,
gdzie stada ptactwa mają swe ostępy,
trwają ich gusła, wzloty i przeloty.

Nie ma skoków odwagi chłopców
z długim krzykiem lecących w wodę,
wędkarzy w nurty zapatrzonych.
Latarni księżycy nad barierą, spowitej
muszek ruchomym welonem.
Nowy most z żelbetonu pełen wizgów
tirów – pochodów nieustannych Europy
to nowej epoki wyjące przedpiekle.
I tylko w dole fale Wisły wciąż niosą
wielkie i odwieczne pieśni.

⁶ Mariusz Olbromski, muzealnik, znawca Kresów, poeta. Dyrektor Muzeum im. Jarosława i Anny Iwaszkiewiczów w Stawisku.

Publikacje nadesłane

Edward Melak

Edward Melak, *Dzieło generała Rayskiego. Technika i zarządzanie. Księga druga*, Warszawa 2015.

Stanisław Niciejka

Stanisław Niciejka, *Kresowa Atlantyda : historia i mitologia miast kresowych*, t. 10, Opole 2017.

Joanna Krupińska-Trzebiatowska

„Hybryda : pismo artystyczno-literackie Stowarzyszenia Twórczego POLART”
2018: nr 31, 32.

Muzeum Romantyzmu w Opinogórze

Roman F. Kochanowicz, Tadeusz Skoczek (red.), *Polonia Restituta. Polskie drogi do niepodległości = Polonia Restituta. Poland's independence efforts*, Opinogóra–Warszawa 2017.

Muzeum Polskiej Piosenki w Opolu

„Piosenka : rocznik kulturalny”
2017: nr 5.

Muzeum Historyczne Miasta Krakowa

Marcin Baran (red.), *Rozważny i romantyczny. W 200. rocznicę śmierci Tadeusza Kościuszki*, Kraków 2017.

Wydawnictwo Bosz

Dorota Folga-Januszewska, Lech Majewski (koncepcja merytoryczna i artystyczna), *Oto sztuka polskiego plakatu*, Olszanica 2018.

Muzeum Historii Żydów Polskich POLIN

Małgorzata Stolarska-Fronia, *Krew łączy i dzieli = Blood uniting & dividing*, Warszawa 2017.

Muzeum Narodowe w Warszawie

Antoni Ziemia, Zofia Herman-Templewicz (koncepcja merytoryczna), *Galeria Sztuki Średniowiecznej. Przewodnik*, Warszawa 2017.

Bożena Mierzejewska (koncepcja merytoryczna), *Galeria Faras im. Profesora Kazimierza Michałowskiego. Przewodnik*, Warszawa 2014.

Krzysztof Pomian (red. nauk.), *Wýwyższeni. Od faraona do Lady Gagi*, Warszawa 2012.

„Rocznik Muzeum Narodowego w Warszawie. Nowa seria = Journal of the National Museum in Warsaw. New series”

2012: nr 1 (37)

2014: nr 3 (39)

2013: nr 2 (38)

2015: nr 4 (40)

2016: nr 5 (41)

2017: nr 6 (42).