

Wojciech Borkowski

Państwowe Muzeum Archeologiczne

Jacek Kaczanowski

Centrum Archeologiczne Jacek Kaczanowski

Maciej Widawski

Państwowe Muzeum Archeologiczne

Skarb monet krzyżackich z Jadowa, woj. mazowieckie

Słowa kluczowe

archeologia, Północne Mazowsze, Jadów, skarb monet średniowiecznych, kwartniki krzyżackie

Streszczenie

Pierwsze wzmianki o Jadowie pochodzą z początków XV wieku, a konkretnie z roku 1424, kiedy to w Metrykach Mazowieckich umieszczono jego nazwę. Sama wieś powstała zapewne wcześniej. Obszar wokół Jadowa całkowicie pokrywają osady czwartorzędowe. Największym ciekim w tym rejonie jest Liwiec, zaś drugim co do wielkości jest jego lewy dopływ – Osownica, przepływająca przez Jadów. Pierwotnie na tym terenie występowały naturalne lasy mieszane z udziałem dębu i brzozy, a w pobliżu cieków – olszy, leszczyny i grabu. Od początku XIV wieku następowała intensyfikacja zasiedlania terenów puszczańskich nad Bugiem, szczególnie na zachód od ujścia Liwca. Podstawowe znaczenie dla osadnictwa w rejonie Jadowa miała bliskość średniowiecznych szlaków – z Płocka, prowadzącego nad Bugiem w kierunku Bielska i Brześcia oraz z Warszawy, poprzez Sulejów, Jadów, do Nura, a także gościńca z Liwa na Litwę przez Kamieńczyk nad Bugiem. W 1475 roku książę Bolesław V nadał osadzie Jadów przywilej cotygodniowych targów.

Bardzo ciekawym znaleziskiem było odkrycie we wrześniu 2022 roku skarbu monet krzyżackich. Odkryto wtedy 14 monet (w tym jedną w trzech fragmentach, a dwie – zachowane częściowo). Zalegały one na obszarze 1 m², nieco ponad 160 m na północny wschód od kościoła. W wyniku przeprowadzonych badań wykopaliskowych odnaleziono kolejne cztery monety. Stanowiły one ewidentnie część jednego

depozytu. W trakcie prac nie stwierdzono występowania obiektów co potwierdza hipotezę o zagubieniu monet w sakiewce. Skarb jest całkowicie jednorodny i składa się ze srebrnych kwartników krzyżackich Winrycha von Kniprode, emitowanych w drugiej połowie XIV wieku w mennicy toruńskiej. Znalezione w Jadowie kwartniki krzyżackie zostały wprowadzone do obiegu w Prusach w wyniku pierwszego etapu groszowej reformy monetarnej ok. roku 1364. Skarb składa się z monet powstałych poza granicami Mazowsza, ale pieniądź krzyżacki był w powszechnym użyciu także na jego terenie. Wartość depozytu mogła wystarczyć na podstawowe dzienne wyżywienie jednej osoby przez 18 dni. Na Mazowszu zarejestrowano kilka pojedynczych znalezisk podobnych monet oraz jeden zbiór liczący dziewięć sztuk. W najbliższej okolicy miejsca odkrycia skarbu nie prowadzono do tej pory badań wykopaliskowych. Najbliższe stanowiska znajdują się w odległości kilkuset metrów, są to dwa punkty osadnicze z kilkoma fragmentami ceramiki średniowiecznej i ślad osady w Jadowie z XIII wieku. Takie otoczenie może sugerować przypadkowe zagubienie depozytu w trakcie podróży gościńcem lub podczas postoju.

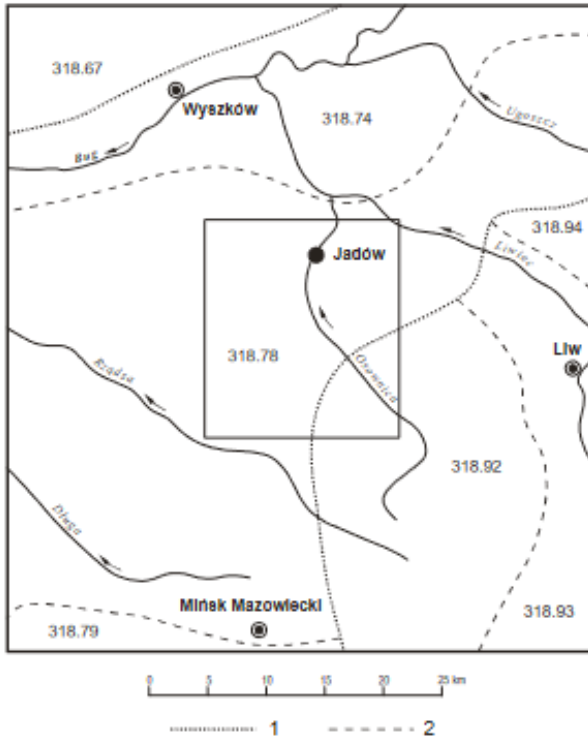
Fizjografia okolic Jadowa¹

Obszar okolic Jadowa leży w całości w obrębie mezoregionu określonego jako Równina Wołomińska (318.78 – nr jednostki fizjograficznej). Stanowi ona część makroregionu Nizina Środkowomazowiecka, który z kolei wchodzi w skład pasa Nizin Środkowopolskich, należącego do prowincji Niż Środkowoeuropejski² (Ryc. 1)

Rzeźba terenu wokół samego Jadowa jest mało urozmaicona. Ukształtowana została podczas zlodowacenia środkowopolskiego (stadiał warty), a częściowo – także północnopolskiego. Teren dzisiejszej miejscowości znajdował się poza zasięgiem ostatniego lodowca kontynentalnego (stadiał leszczyński). Na południe od doliny rzeczki Osownicy deponowane były osady wypłukiwane z czoła lodowca (sandry), słabo widoczne na powierzchni terenu, z płytkimi zagłębieniami, często wypełniającymi owalne jeziora lub torfowiska. Na południe i zachód od terenów podmokłych znajdują się niewielkie pasma wydm, ukształtowane podczas zlodowacenia Wisły. Ciągną się one równoleżnikowo w okolicach Urli, Jadowa i Zawiszyna. Najwyższe

¹ Opracowanie na podstawie m.in.: J. Olszak, P. Kwecko, H. Tomassi-Morawiec, K. Wojciechowska, *Objaśnienia do mapy geosrodowiskowej Polski 1:50 000. Arkusz Jadów (490)*, Państwowy Instytut Geologiczny, Warszawa 2010.

² J. Kondracki, *Geografia regionalna Polski*, PWN, Warszawa 2009, s. 17, 190.



Położenie arkusza Jadów na tle jednostek fizycznogeograficznych wg J. Kondrackiego (2009)

1 – granica makroregionu, 2 – granica mezoregionu

Mezoregion Niziny Północnomazowieckiej: 318.67 – Miedzyrzecze Łomżyńskie

Mezoregiony Niziny Środkowomazowieckiej: 318.74 – Dolina Dolnego Bugu, 318.78 – Równina Wołomińska, 318.79 – Równina Garwolińska

Mezoregiony Niziny Południowopodlaskiej: 318.92 – Wysoczyzna Kałuszyńska, 318.93 – Obniżenie Węgrowskie, 318.94 – Wysoczyzna Siedlecka

Ryc.1. Położenie arkusza Jadów na tle jednostek fizycznogeograficznych wg J. Kondrackiego (2009)

z tych wzniesień sięgają 157 m n.p.m. i znajdują się na południowy wschód od Jadowa. Najniższy położony fragment doliny Liwca i okolice wsi Obręb mają wysokość ok. 100 m n.p.m.³

Obszar wokół Jadowa całkowicie pokrywają osady czwartorzędowe. Ich grubość wynosi od kilku do nawet 175 metrów w samym Jadowie⁴. Poniżej osadów czwartorzędowych występują skały paleogenu

³ L. Marks, A. Ber, W. Gogołek, K. Piotrowska, *Mapa geologiczna Polski 1:500 000*, Państwowy Instytut Geologiczny, Warszawa 2006.

⁴ J. Nowak, *Mapa geologiczna Polski 1:200 000, arkusz Warszawa Wschód*, Wydawnictwa Geologiczne, Warszawa 1971.

i neogenu oraz – wypełniająca tzw. nieckę brzeżną, wąską depresję o osi NW-SE – osady górnej kredy. Pod nimi, na starszych skałach paleozoicznych, znajdują się inne osady mezozoiczne i z okresu permu⁵.

Pod osadami czwartorzędowymi występują skały od eocenu po pliocen, takie jak piaski glaukonitowe, ily i mułki. Także osady z okresu miocenu pojawiają się na całym obszarze gminy Jadów. Są to mułki piaszczyste laminowane szare i brunatne, z detrytusem roślinnym, oraz ily beżowo-szare i czarne⁶.

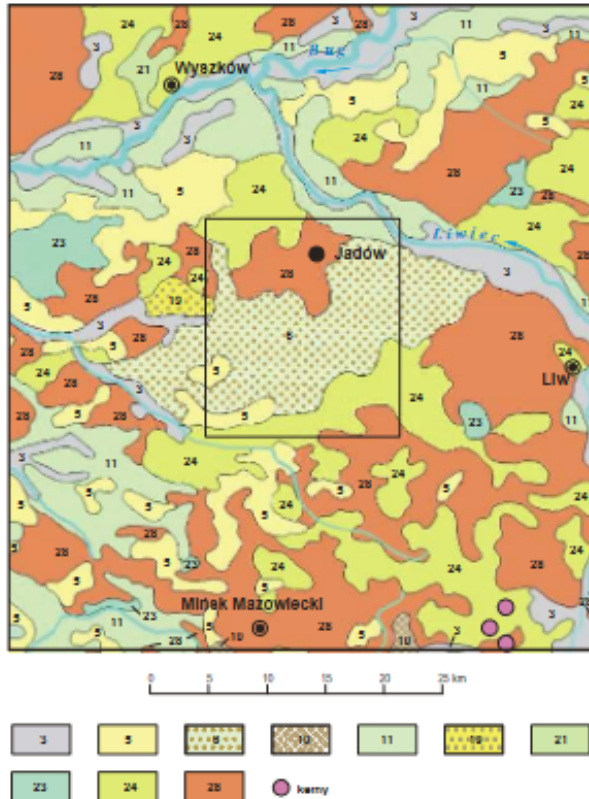
Równinę Wołomińską przecinają dopływy Bugu i Narwi, mające nurt równoległy do biegu środkowej Wisły: Struga, Czarna, Rządza, Osownica i Liwiec. Ten ostatni jest największym ciekim w tym rejonie. W dolnym odcinku jego koryto mocno wcina się w szeroką dolinę, w odcinku środkowym – silnie meandruje, a u ujścia zauważalne są przede wszystkim znaczne, nawet trzymetrowe różnice w poziomach lustra wody. Drugim co do wielkości ciekim jest lewy dopływ Liwca – rzeka Osownica, przepływająca przez sam Jadów i uchodząca do Liwca w okolicy wsi Borzymy. Także Osownica wytworzyła wyraźną dolinę i mocno wcięte koryto. Widoczna jest też tendencja do meandrowania, choć dolny odcinek poddano regulacji. Mniejszych rzekami, w większości uregulowanymi w wyniku melioracji terenu, są: Rynia, Cienka oraz Borucza, a także sporo bezimiennych strumyków, wypływających z bagnisk i zastoisk. Zbiorników wody stojącej pozostało obecnie niewiele i w większości zarosły. Dodatkowo są bardzo małe. Największe z nich nie są ponadto jeziorami naturalnymi – jezioro Śliże powstało w zagłębieniu poeksploatacyjnym torfu, a zbiorniki wodne w Jadowie zostały sztucznie utworzone dla hodowli ryb⁷.

Obecnie gmina Jadów leży na obszarze mazowiecko-podlaskiego regionu klimatycznego. Klimat jest tu nieco chłodniejszy niż w innych regionach centralnej Polski. Średnia roczna suma opadów na tym

⁵ E. Stupnicka, *Geologia regionalna Polski*, Wydawnictwa UW, Warszawa 1997, s. 191.

⁶ K. Wrotek, *Szczegółowa mapa geologiczna Polski 1:50 000, arkusz Jadów wraz objaśnieniami*, Materiały autorskie, Centralne Archiwum Geologiczne Państwowego Instytutu Geologicznego, Warszawa 1999.

⁷ C. Madejski, E. Madejska, *Mapa hydrogeologiczna Polski w skali 1:50 000, arkusz Jadów wraz z objaśnieniami*, Centralne Archiwum Geologiczne Państwowego Instytutu Geologicznego, Warszawa 1998.



Położenie arkusza Jadów na tle Mapy geologicznej Polski 1: 500 000 (red. Marks, Ber, Gogołek, Piotrowska 2006).

czwartorzęd: 3 – piaski, żwiry, mady rzeczne oraz torfy i namuły (holocen); 5 – piaski eoliczne; 6 – piaski i żwiry stożków napływowych; 10 – gliny, piaski i gliny z rumoszami, soliflukcyjno-deluwialne (złodowacenia północnopolskie); 11 – piaski, żwiry i mułki rzeczne (złodowacenia północnopolskie); 19 – torfy, gytie, kreda jeziorna, ily, mułki oraz piaski, żwiry i mułki rzeczno-jeziorne (interglacjał eemski); 21 – piaski, żwiry i mułki rzeczne (złodowacenia środkowopolskie); 23 – ily, mułki i piaski zastoiiskowe (złodowacenia środkowopolskie); 24 – piaski i żwiry sandrowe (złodowacenia środkowopolskie); 28 – gliny zwałowe, ich zwietrzeliny oraz piaski i żwiry lodowcowe (złodowacenia środkowopolskie).

Zachowano oryginalną numerację z Mapy geologicznej Polski 1:500 000 (Marks in., 2006)

Ryc. 2. Położenie arkusza Jadów na tle Mapy geologicznej Polski 1:500 000 (Marks, Ber, Gogołek, Piotrowska 2006)

obszarze waha się w granicach 500–550 mm. Średnie temperatury w styczniu wynoszą około $-4,5^{\circ}\text{C}$, natomiast w lipcu około 18°C . Obecnie na obszarze gminy przeważają tereny rolnicze ze znacznym udziałem lasów, głównie mieszanych⁸.

⁸ A. Woś, *Klimat Polski*, PWN, Warszawa 1999, s. 180, ryc. 6.2.

Jedynie niewielka część gleb to gleby chronione, urodzajne (około 5%). Pozostałe to głównie gleby bielcowe i płowe wytworzone na podłożu gliny zwałowej. W dolinach Osownicy, Ryni, Cienkiej, Boruczy i mniejszych cieków oraz w obniżeniach terenu (Wilczy Dół, Żurawiec) znajdują się cięższe gleby torfowo-bagiennie powstałe na utworach pochodzenia organicznego, wykorzystywane jako pola uprawne i pastwiska. Sam Jadów i osiedle Jadów Nowy otaczają zwarte kompleksy leśne, ciągnące się od Zawiszyna na wschodzie, przez Urle i Dębe Małe, w kierunku Obrębu na zachodzie. Nieco mniej lasów występuje na południe od Jadowa. Obecnie dominują lasy sosnowe, choć pierwotnie na tym terenie występowały naturalne lasy mieszane z udziałem dębu i brzozy, a w pobliżu cieków — olszy, leszczyny i grabu (grądy) (Ryc. 2)

Najstarsze źródła pisane wzmiankujące wieś i parafię w Jadowie⁹

Od początku XIV wieku następowała intensyfikacja zasiedlania terenów puszczańskich nad Bugiem, szczególnie na zachód od ujścia Liwca. Taką metrykę wydają się mieć nadbużańskie Rażny na wschodzie oraz Jadów na południowym zachodzie.

Pierwsze wzmianki o Jadowie pochodzą z początków XV wieku¹⁰. Najstarszy znany do tej pory dokument, wymieniający nazwę Jadowa, pochodzi z Metryk Mazowieckich¹¹ i jest datowany na 29 grudnia 1424 roku: „Piechna, wdowa po Wszeborze

⁹ Opracowanie tej części oparto m.in. na publikacji T. Izbicki, *Urle. Od URoczyńska do LEtniska. Szyszkowie urlańscy*, Wydawnictwo BUK, Warszawa–Sobolewo 2017, s. 15–29.

¹⁰ Wcześniejsze publikacje ujmowały tę chronologię w sposób ramowy pomiędzy latami 1414 a 1425; *Miasta polskie w tysiącleciu*, kom. red. S. Andrzejewski et al., red. nauk. M. Siuchniński, t. 2, Zakład Narodowy im. Ossolińskich, Wrocław–Warszawa–Kraków 1967, s. 472.

¹¹ K. Chłapowski, J. Dygdała, *Prace edytorskie nad lustracjami dóbr królewskich XVI–XVIII w. po półwieczu*, „Studia Źródłoznawcze” 2005, t. 43, s. 164–165; Zobacz też: *Regesty zapisek najstarszego rejestru kancelarii ks. Janusza I (1414–1426)*, K. Chłapowski, M. Jesiotr, K. Pacuski, A. Salina, H. Wajs, http://www.agad.gov.pl/MK_3/MK3-regesty.pdf, http://www.agad.gov.pl/MK_3/pages/PL_1_4_1-3_0042v.html [dostęp: 24.12.2022].

z Brześcia, sędzim czerskim, z synem Piotrem dokonuje podziału dóbr Pniewnik z dziedzicami Świętochowa. Pierwsza część, od granicy Korytnicy przez Rekowa Ostrów do granicy Osówna, należy do Piechny z synem, druga część od strony Jadowa, zaczynając od granicy Korytnicy przez las Połazie do rz. Pniewnik itp. należy do Jakuba, Piotra, Jana i Grozima dziedziców Świętochowa¹². W cytowanym dokumencie Jadów występuje jako wieś już istniejąca, można zatem przyjąć, że jej lokacja miała miejsce jakiś czas wcześniej (być może na przełomie wieków XIV i XV lub nawet w końcu wieku XIV). (Ryc. 3)

Kolejny tekst z Metryki Mazowieckiej, wymieniający Jadów, pochodzi z roku 1438¹³: „11 lipca 1438 r. w Liwie Bolesław książę mazowiecki nadaje 10 włók koło wsi Jadowa zw. Zalesie Świętosławowi Drzyszowi z Jadowa, zobowiązując go do strzeżenia puszczy sulejowskiej¹⁴. Wspomniane Zalesie istniało jako wieś na mapach z Lustracji 1565 roku, a obecnie jest to odrębne sołectwo w ramach wsi Mokra Wieś, gm. Tłuszcz¹⁵. (Ryc. 4)

Cztery lata później: „3 października 1442 r. w Różanie Bolesław książę mazowiecki nadaje Jakubowi z Kuszewa nowy młyn na rzece Osownicy we wsi Jadów¹⁶. Jeśli w Jadowie pojawił się nowy młyn, to w okolicy, na tej samej rzece, powinien znajdować się także starszy młyn (być może z drugiej połowy XIV wieku)¹⁷. (Ryc. 5a, 5b)

¹² Archiwum Główne Akt Dawnych (dalej: AGAD) Warszawa, Metryka Koronna (dalej: MK) 3, s. 42v., http://pther.eu/MK/003/PL_1_4_1_003_0093.html [dostęp: 24.12.2022].

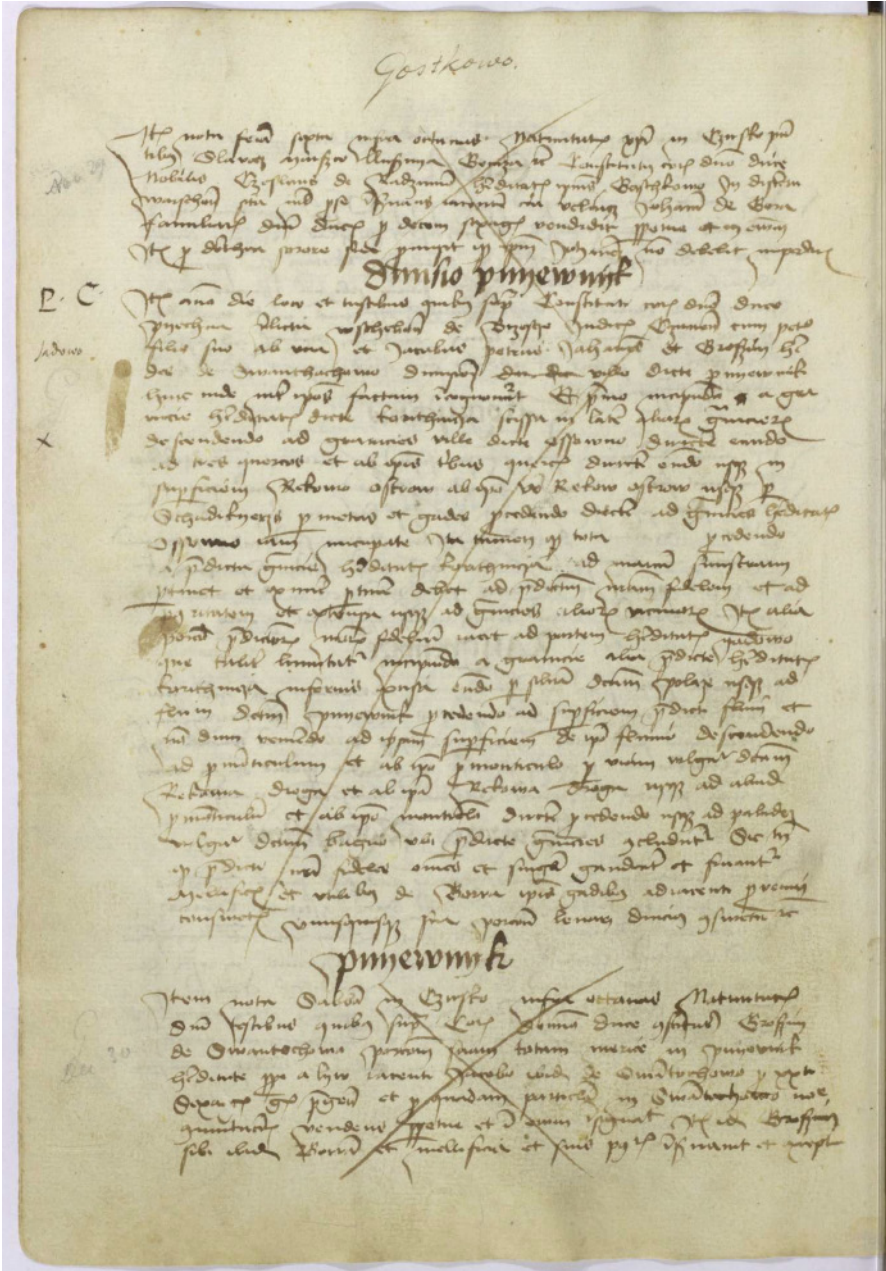
¹³ AGAD Warszawa, MK 3, s. 219, http://pther.eu/MK/003/PL_1_4_1_003_0456.html [dostęp: 24.12.2022].

¹⁴ Patrz: T. Izbicki, op. cit., s. 17, przypis 22.

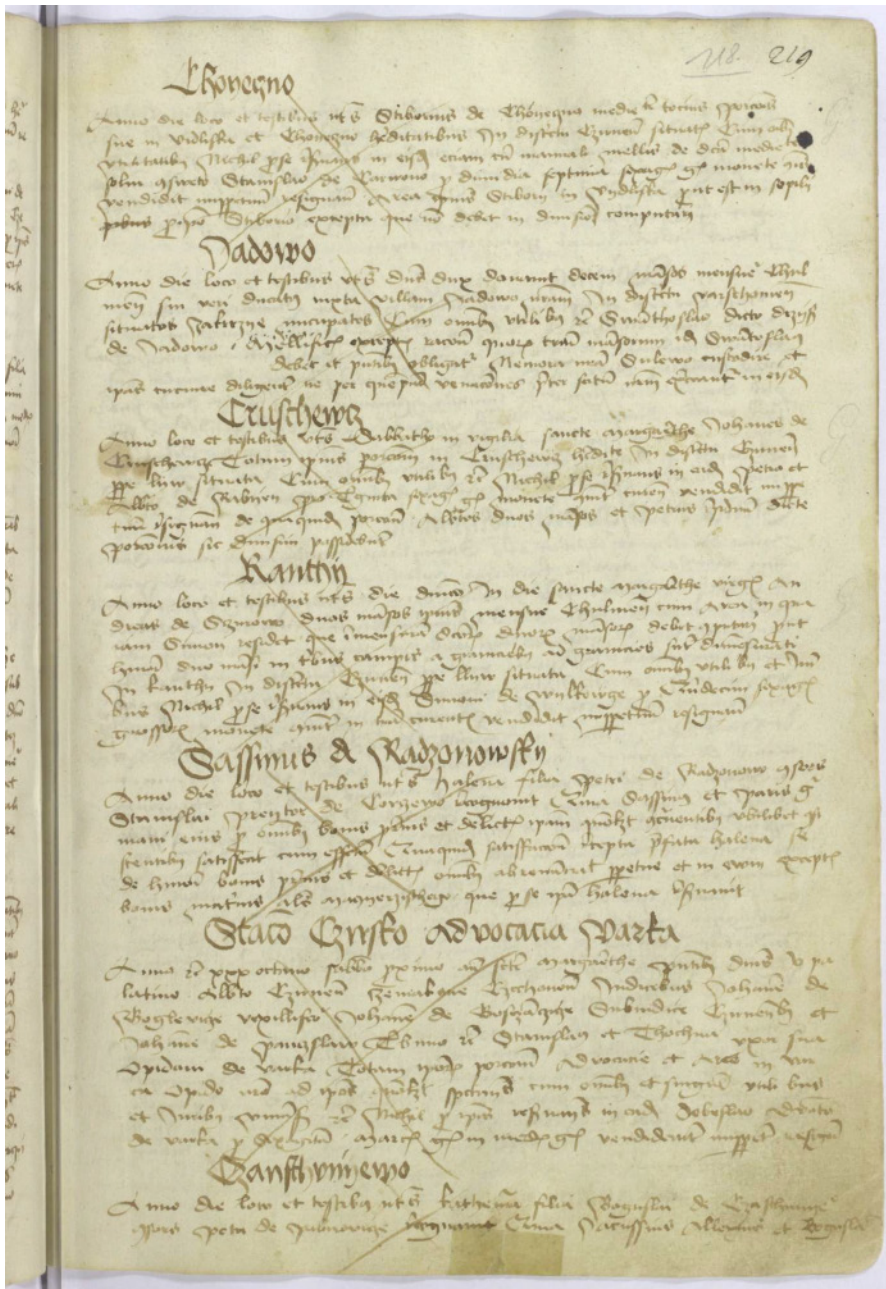
¹⁵ *Rozporządzenie w sprawie wykazu urzędowych nazw miejscowości i ich części* (Dz.U. z 2013 r. poz. 200).

¹⁶ http://pther.ue./MK/003/PL_1_4_1_003_0583.html; http://pther.ue./MK/003/PL_1_4_1_003_0584.html [dostęp: 24.12.2022].

¹⁷ Osownica, o długości 40,71 km, jest lewym dopływem Liwca. Płynie przez miejscowości: Kamionka, Czarnogłów, Ossówno, Makówiec Mały, Makówiec Duży, Drop, Joanin, Ruda-Pniewnik, Ruda-Czernik, Osęka, Księżyki, Strachówka, Dzierżanów, Jadów, a w miejscowości Borzymy wpada do Liwca. *Nazewnictwo geograficzne Polski*, t. 1, *Hydronimy*, cz. 1, *Wody płynące, źródła, wodospady*, Główny Urząd Geodezji i Kartografii, s. 199, <https://www.gov.pl/web/ksng/publikacje-dotyczace-nazewnictwa-geograficznego-polski> [dostęp: 24.12.2022].



Ryc. 3. Zbiory AGAD w Warszawie, MK 3, s. 42v



Ryc. 4. AGAD Warszawa, MK 3, s. 219

Nieznany jest rok budowy pierwszego jadowskiego kościoła. Zapewne nie było go jeszcze 1460 roku, co wynika z dokumentu z tego roku, konkretnie z informacji o podleganiu wójtów Jadowa parafii kamienieckiej: „W piątek 7 marca [1460 r.] w Wyszkwowie (?) czcigodny Jakub proboszcz w Kamieńcu, wystąpiwszy z legalnym pozwem, skierował oskarżenie przeciwko opatrzonemu Bogwiewowi [Bochwicowi?] i jego braciom, wójtom w Jadowie, o to, że ojciec ich, gdy jeszcze żyw był, w intencji zbawienia swej duszy i jako zadośćuczynieniu za swe grzechy, [zapisał dochód z] połowy włóki ze swojego wójtostwa dla kościoła w Kamieńcu, do parafii, przy którym należał on i jego synowie należą obecnie...¹⁸”. Odmowa zapłaty zobowiązania ojca może natomiast wskazywać na zamiar fundacji miejscowego kościoła, na co potrzebne były środki m.in. z wójtostwa.

Kolejny dokument diecezjalny z 23 kwietnia 1468 roku (zatem powstały osiem lat po pozwie) poświadcza istnienie parafii w Jadowie oraz fakt wydawania aktów lennych przez proboszcza tej parafii: „Zobowiązanie Jadowa. Dwudziestego trzeciego w Zakroczymiu w łaźni (?) plebana discretus Stanisław, proboszcz w Jadowie przy kościele niedawno wzniesionym, zobowiązał się zapłacić [do świętego Jana Chrzciciela] kancelarii dwa floreny, pod karą ekskomuniki, za [wydanie] aktu inwestytury. W obecności tamże będących gośćmi panów: Stanisława Skarbeckiego (?) [...] książęcego, Andrzeja Raszyńskiego²⁰”.

Ten sam proboszcz Stanisław z parafii w Jadowie w roku 1470 został napadnięty przez zapewne własnego parafianina ze wsi Obrąb²¹: „W dniu i miejscu wspomnianym [30 maja 1470 r. w Wyszkwowie] Najczcigodniejszy Pan [biskup] uwolnił Zygmunta syna Jana z Obrąbu

¹⁸ Archiwum Diecezji Płockiej (dalej: ADP), Acta Episcopalia 1, 108v, w przekładzie J. Kubieńca.

¹⁹ Tekst nieczytelny.

²⁰ ADP, Acta Episcopalia 1, 196, w przekładzie J. Kubieńca.

²¹ Obecnie Obrąb położony jest w powiecie wyszkowskim, w gminie Zabrodzie. Pierwsza wzmianka o nim jako wsi książecej pochodzi z 24 czerwca 1417 r., znajdowała się wtedy w powiecie kamienieckim. W dokumencie jest mowa o sprzedaży sołectwa w Obrębie niejakiemu Gotardowi z Sokołowa (*Regesty zapisek najstarszego rejestru kancelarii ks. Janusza I – 1414–1426*, AGAD, MK3, k. 57). Jako prywatna wieś szlachecka Obrąb w powiecie kamienieckim, ziemi nurskiej województwa mazowieckiego, wymieniana jest od drugiej połowy XVI w.; *Obrąb I(1)*, [w:] *Słownik geograficzny Królestwa Polskiego i innych krajów słowiańskich*, t. 7, red. B. Chlebowski, W. Walewski, F. Sulimierski, Warszawa 1886, s. 348, http://dir.icm.edu.pl/pl/Słownik_geograficzny/Tom_VII/348 [dostęp: 24.12.2022].

z wyroku ekskomuniki, który ten zaciągnął z powodu podniesienia ręki na Stanisława, proboszcza z Jadowa, widząc, że rana nie była wielka, i skazał go na karę [pieniężną]²².

Przyjąć należy zatem, że parafia powstawała pomiędzy rokiem 1460 a 1468, być może przy tymczasowej kaplicy. Metryka pierwszego kościoła także nie jest dokładnie znana. W 1473 roku, za panowania księcia mazowieckiego Bolesława V, istniał już kościół: „2 września 1473 r. w Warszawie Bolesław książę mazowiecki wyposażył kościół św. Jakuba Apostoła we wsi Jadowie w 2 włóki i 4 morgi, położone nad rzeką Osowicą naprzeciw kościoła”²³. Akt erekcyjny kościoła i parafii w Jadowie nosi także datę 2 września 1473 roku²⁴. Konsekracji kościoła dokonał 5 lutego 1479 roku brat księcia mazowieckiego – Kazimierz, biskup płocki²⁵. (Ryc. 6)

Pozornie Jadów położony jest z dala od głównych szlaków komunikacyjnych, u swoich początków nie był jednak całkowicie pozbawiony dostępu do dróg handlowych, które z grubsza dzieliły się na dwie kategorie: gościńce i drogi lokalne. Te drugie służyły głównie komunikacji w obrębie każdej miejscowości, czasami rozrzuconej i podzielonej na przysiółki i kolonie. Stanowiły połączenia z młynem, dworem i sąsiednimi wsiami, a dalej – z kościołem i lokalnym ośrodkiem administracyjno-gospodarczym, czyli z najbliższym miastem. Większość dróg lokalnych była ogólnie dostępna, ale właściciele mogli też nakładać na nie myto lub zamykać dla obcych.

²² ADP, Acta Episcopalia 1, 217, w przekładzie J. Kubięcia.

²³ AGAD, MK, 4-1, sygn. 9, k. 71, http://pther.eu/MK/009/PL_1_4_1-009_0071.html [dostęp: 24.12.2022].

²⁴ Archiwum Diecezjalne w Płocku, Acta Episcopalia, Ep. 41/50 (1663–1668), s. 19v–22; zob. także T. Izbiński op. cit., aneks nr 1, s. 187–195. Z danych diecezjalnych wynika, że parafia jadowa została erygowana dopiero w roku 1481; strona internetowa diecezji: <https://diecezja.waw.pl/parafia/jadow-parafia-sw-jakuba-apostola/> – [dostęp: 24.12.2022].

²⁵ Wprawdzie w akcie erekcyjnym parafii w Jazdowie biskup Kazimierz wspomina wcześniejszy zamiar powołania parafii przez swojego zmarłego poprzednika Ścibora z Gościeńcyc (zm. 4 maja 1471 r.), ale stwierdza, że dopiero darowizna brata biskupiego – księcia mazowieckiego Bolesława – daje do tego podstawę. Każde datować początki parafii w Jadowie na lata 60. XV w. (poprzedzające śmierć biskupa Ścibora). Akt erekcyjny jest XVII-wieczną kopią wcześniejszego dokumentu. Spiśnany został w trakcie posługi biskupa płockiego Jana Gembickiego 9 stycznia 1664 r. (T. Izbiński, op. cit., s. 21, przyp. 30), zapewne w związku z konsekracją drugiego kościoła w Jadowie, zbudowanego lub odbudowanego po potopie szwedzkim.

Gościńce natomiast łączyły między sobą ośrodki handlu i administracji – głównie miasta targowe lub mające prawo organizowania jarmarków, stolice województw, powiatów, a szczególnie siedziby biskupstw i archidiaconatów.

Drogi lądowe, zarówno lokalne, jak i gościńce, charakteryzują się stosunkowo stałym przebiegiem. Wyjątkiem są lokalne drogi prowadzące do czasowych urządzeń technicznych: młynów, foluszy, jazów czy przystani. Te, które opierają się na sieci osadniczej, przeobrażającej się bardzo powoli, także charakteryzuje długotrwała niezmienność. Można zatem przyjąć, że układ dróg z wieków XV i XVI jest częściowo odwzorowany w wiekach późniejszych (pomnożony o nowe drogi, związane ze wzrostem gęstości osadnictwa na danym terenie). Modyfikacje w sieci dróg publicznych pojawiły się dopiero w wiekach XVIII i XIX, spowodowane rozwojem transportu pocztowego i wydzieleniem traktów pocztowych oraz prostowaniem niektórych odcinków gościńców.

Podstawowe znaczenie siedliskotwórcze w rejonie Jadowa miała bliskość średniowiecznego szlaku prowadzącego nad Bugiem. Przebiegał on od Płocka, poprzez Zakroczym, Serock, Brańsk, Brok, Zezulę, gdzie rozgałęział się w kierunku Wizny, i dalej do Bielska oraz w stronę Drohiczyzna, do Brześcia. Odchodziły od niego drogi lokalne i gościńce, np. z leżącego na szlaku nadbużańskim Kamieńca (Kamieńczyka) do Łochowa i Liwa. Równie ważna była droga istniejąca co najmniej w XVI w. i wiodąca z Warszawy, poprzez Postoliska, Sulejów, Jadów, Łochów, Stoczek i Kosów, do Nura i dalej. Kolejny gościniec z Liwa na Litwę prowadził przez Zawady, Zalesie, Korytnicę, Kąty, Myszadła do Kamieńczyka (Kamieńca) nad Bugiem. Ta droga przecinała w pobliżu Jadowa szlak z Sulejowa, przez Jadów, Łochów, Baczki Stoczek, Lipki, Maliszewę, do Kosowa²⁶.

W 1475 roku książę Bolesław V, z uwagi na jej położenie na skrzyżowaniu szlaków handlowych, nadał osadzie Jadów przywilej cotygodniowych targów (w XIX wieku organizowanych we środy) i prawo organizowania jarmarków²⁷. Książęta mazowieccy, a później

²⁶ W. Szulist ks., *Ważniejsze szlaki handlowo-komunikacyjne woj. mazowieckiego*, „Rocznik Mazowiecki” 1976, t. 6, s. 357.

²⁷ *Kodeks dyplomatyczny księstwa mazowieckiego obejmujący bulle papieżów, przywileje królów polskich i książąt mazowieckich, tudzież nadania tak korporacyj, jako i osób prywatnych*, wyd. J.T. Lubomirski, Warszawa 1863, dok. 236, <http://mbc.cyfrowemazowsze.pl/dlibra/docmetadata?id=72328&from=publication>

królowie polscy, począwszy od XVI wieku, wspierali osadnictwo w tej części Mazowsza. W oparciu o prawo chełmińskie osadnicy byli zwalniani na kilka lat od wszelkich powinności poza obowiązkiem „stawania zbrojnie w potrzebie”²⁸. W tym czasie powstały takie wioski, jak Królowa Wola (obecnie Starowola), Zawiszyn i Myszadła. Ich założycielem był starosta liwski i kamieniecki Mikołaj Zawisza.

Kościół parafialny pw. Znalezienia Krzyża Świętego w Jadowie jest trzecią z kolei świątynią w tej wsi. Pierwszy kościół wybudował książę mazowiecki Bolesław IV. Świątynia prawdopodobnie spłonęła w wyniku najazdu szwedzkiego wraz z częścią wsi. Druga także uległa spaleni – w roku 1768²⁹. Historia parafii wspomina o gruntownej przebudowie kościoła przeprowadzonej przez księdza Marcina Koźlińskiego w 1773 roku.

W 1818 lub 1821 roku dobra jadowskie objął hrabia Stanisław Kostka Zamoyski. W 1823 roku, na skutek jego starań, Jadów otrzymał wspomniane w przypisie prawa miejskie. Rozwój miasteczka przerwało Powstanie Styczniowe w 1863 roku. Budowę kościoła ufundował hrabia Zdzisław Zamoyski³⁰, wnuk Stanisława. Dzięki staraniom ks. Piotra Brzozowskiego prace przy budowie rozpoczęły się w 1882 roku, a zakończyły w 1886 roku, za probostwa ks. Stanisława Skowrońskiego. Konsekracja świątyni przez arcybiskupa warszawskiego – księdza Wincentego Teofila (Chościaka) Popiela – miała miejsce w tym samym roku.

[dostęp: 14.09.2023]; K. Maleczyński, *Bolesław V*, [w:] *Polski Słownik Biograficzny*, t. 2, Kraków 1936. Reprint: Zakład Narodowy im. Ossolińskich, Kraków 1989, s. 283. Czasowo Jadów posiadał prawa miejskie. Uzyskał je w okresie Królestwa Polskiego w 1823 r., a utracił w roku 1870, po udziale w Powstaniu Styczniowym. W momencie pisania niniejszego artykułu dotarła do autorów wiadomość o przywróceniu praw miejskich dla Jadowa 1 stycznia 2023, co zwińczyło starania władz samorządowych i mieszkańców szacownego grodu, <https://gmina.jadow.az.pl/552,radni-podjeli-decyzje-w-sprawie-przywrocenia-praw-miejskich-dla-jadowa> [dostęp: 14.09.2023].

²⁸ E. Bagińska, *Osadnictwo wiejskie na prawie chełmińskim na północno-wschodnim Mazowszu do 1526 r. (ziemie: łomżyńska i wiska)*, „Studia Łomżyńskie” 1993, t. 4, s. 30–32.

²⁹ *Słownik geograficzny Królestwa Polskiego i innych krajów słowiańskich*, t. 3, red. F. Sulimierski, B. Chlebowski, W. Walewski, Warszawa 1882, s. 362.

³⁰ Hrabia Zdzisław Zamoyski przeznaczył na ten cel środki i materiały budowlane uzyskane z rozbiórki dawnego dworu w Zawiszynie. Dla dokończenia budowy także miejscowi chłopci się opodatkowali i świadczyli dobrowolne prace budowlane, <https://diecezja.waw.pl/parafia/jadow-parafia-sw-jakuba-apostola/> [dostęp: 14.09.2023].

Projektantem świątyni był architekt Józef Pius Dziekoński, który na terenie dawnego województwa siedleckiego zaprojektował kilkanaście kościołów. Sam kościół jest zbudowany z cegły i częściowo pokryty tynkami. Niektóre elementy i detale architektoniczne wykonano w stylu neoromańskim, ale cała budowla jest neogotycka z dużymi powierzchniami okiennymi. Układ zaprojektowano w układzie trójnawowym, bazylikowym, na planie krzyża łacińskiego z węższym prezbiterium zamkniętym trójbocznie, po bokach są dwie zakrystie. Pojedynczą wieżę zbudowano na planie kwadratu. Przyziemie w postaci dookólnego cokołu stanowi podmurówka wykonana z cegły i częściowo z ciosów granitowych. Fasada budowli jest jednowieżowa, trójosiowa, o symetrycznym rozmieszczeniu względem osi głównej.

W związku z rozwojem kultu Męki Pańskiej oraz relikwii Krzyża Świętego³¹ w roku 1893 sprowadzono do świątyni część Krzyża Świętego ofiarowane przez kardynała Mieczysława Halkę-Ledóchowskiego, arcybiskupa gnieźnieńskiego i poznańskiego³², a od roku 1892 prefekta watykańskiej Kongregacji Rozkrzewiania Wiary.

W trakcie działań wojennych w roku 1945, w wyniku ostrzału sowieckiego zniszczona została wieża kościoła, którą odbudowano dopiero w roku 1976. W dwudziestą drugą rocznicę powstania diecezji, 15 września 2013 roku, arcybiskup warszawsko-praski Henryk Hoser podniósł świątynię do rangi sanktuarium Krzyża Świętego³³. (Ryc. 7a, 7b)

³¹ M.in. pojawiły się mazowieckie procesje pasyjne, w których kroczyli tzw. kapnicy (pokutnicy ubrani w kapy, czyli wory pokutne), <https://diecezja.waw.pl/parafia/jadow-parafia-sw-jakuba-apostola/> [dostęp: 14.09.2023]; zob. więcej K. Strycharz-Bogacz, *Przejawy ludowej pobożności w polskim nurcie pasyjnym*, „Annales Lublinenses pro Musica Sacra” 2013, nr 4, s. 160–161.

³² Prawdopodobnie w okresie wojny polsko-bolszewickiej relikwie Krzyża Świętego ukryto w mense bocznego ołtarza. Zostały odnalezione dopiero w 1994 r. i oprawione w relikwiarz. Obecnie spoczywają w relikwiarzu będącym starym renesansowym krzyżem złożonym z elementami srebrnymi (oryginalny dokument potwierdzający autentyczność relikwii znajduje się w podstawie relikwiarza).

³³ Obecnie największe fragmenty krzyża znajdują się w kościele św. Goduli w Brukseli, w bazylice Santa Croce w Rzymie oraz w katedrze Notre Dame w Paryżu. W Polsce części relikwii posiadają m.in. kościół dominikanów w Lublinie i Sanktuarium Krzyża Świętego na Łysej Górze w Górach Świętokrzyskich, kościół Ukrzyżowania na Kalwarii Pakoskiej, kościół Podwyższenia Krzyża Świętego w Wałbrzychu, sanktuarium w Lublinie, parafia Podwyższenia Krzyża Świętego w Częstochowie, bazylika katedralna pw. Podwyższenia Krzyża Świętego w Opolu, kolegiata św. Mikołaja w Końskich czy parafia Podwyższenia Krzyża Świętego na warszawskich Jelonkach. Zob. P. Zalewski *W tych miejscach w Polsce znajdziesz relikwie Krzyża*



Ryc. 7a-b. Relikwiarz Krzyża Świętego z kościoła w Jadowie,
<https://www.fakty-wwl.pl/artykuly/784/> na podstawie materiałów gminy Jadów

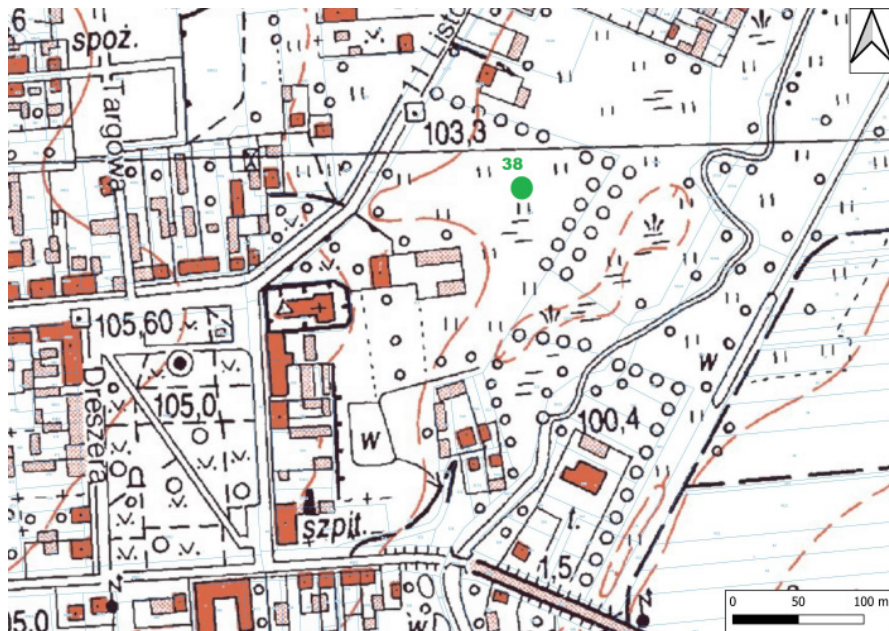
Obecny kościół parafialny pw. Znalezienia Krzyża, został wybudowany w latach 1822–1886 i jest wpisany do rejestru zabytków woj. mazowieckiego³⁴.

Odkrycie skarbu monet krzyżackich na działce nr 513 w Jadowie

Stanowisko archeologiczne położone jest na terenie prawie płaskim, na nieznacznie pochylonym stoku doliny Osownicy, której koryto znajduje się w odległości około 130 m od wschodnich granic od miejsca odkrycia skarbu. Jego otoczenie stanowi trawiasta łąka, okresowo podmokła. (Ryc. 8)

Świętego, <https://stacja7.pl/sacroklimaty/w-tych-miejscach-w-polsce-znajdziesz-relikwie-krzyza-swietego/> [dostęp: 26.12.2022].

³⁴ *Rejestr zabytków nieruchomych – województwo mazowieckie*, nr rej.: A-311 z 29.12.1983.



Ryc. 8. Lokalizacja stanowiska Jadów st. 6 (nr 38 na arkuszu AZP 51-72),
J. Kaczanowski (2022)

Przypadkowe odkrycie pierwszych monet miało miejsce 24 września 2022 roku, w trakcie badań terenowych, prowadzonych za pomocą wykrywaczy metali, przez Jadowskie Stowarzyszenie Historyczne (JSH)³⁵. Odkryto wtedy 14 monet (w tym jedną w trzech fragmentach, a dwie – zachowane częściowo). Zalegały one w warstwie humusu, rozrzucone na obszarze 1 m². Część z nich w trakcie odkrycia była ze sobą zlepiona (tzw. zbitka).

Po przekazaniu informacji o znalezisku do biura Mazowieckiego Wojewódzkiego Konserwatora Zabytków przez ten organ podjęta została decyzja o przeprowadzeniu archeologicznych badań wykopaliskowych w rejonie ujawnienia depozytu³⁶.

³⁵ Badania prowadzone były na podstawie pozwolenia Mazowieckiego Wojewódzkiego Konserwatora Zabytków (sygn.WA.5163.2.2022.ZA). Już 29 września 2022 r. przeprowadzona została wizja lokalna z udziałem przedstawiciela MWKZ. W jej trakcie omówione zostały okoliczności odkrycia monet i ustalono konieczność przeprowadzenia w tym miejscu sondażowych badań wykopaliskowych.

³⁶ Badania zostały sfinansowane ze środków Mazowieckiego Wojewódzkiego Konserwatora Zabytków.

Wykop, o wymiarach 5x4 m, został założony (Ryc.10) w miejscu odkrycia monet (165 m od północno-wschodniej ściany kościoła), równoległe do północno-wschodniej granicy działki (Ryc. 9)³⁷. Najprawdopodobniej przebiegał tędy rów melioracyjny. Z czasem uległ on zamuleni i zasypaniu i pozostawił jedynie ślad rysujący się w terenie jako wspomniane obniżenie.



Ryc. 9. Położenie wykopu w miejscu znalezienia skarbu krzyżackiego z widokiem na centrum Jadowa. Fot. J. Kaczanowski

³⁷ J. Kaczanowski, *Sprawozdanie z badań wykopaliskowych na stanowisku nr 6 w miejscowości Jadów, gm. loco, pow. wołomiński w roku 2022*, Archiwum Mazowieckiego Wojewódzkiego Konserwatora Zabytków, Warszawa 2022.



Ryc. 10. Początkowe prace w miejscu znalezienia monet. Fot. J. Kaczanowski

Wypełnisko rowu miało około 50 cm szerokości i 10 cm głębokości i składało się ciemnobrunatno-szarej ziemi. Materiał pochodzący z rowu – fragmenty cegieł, kości zwierzęce, trzy fragmenty dachówek, szkło współczesne oraz kilka fragmentów metalowych przedmiotów (m.in. dwie łuski karabinowe do mausera prod. niemieckiej³⁸, fragment podkowy, zawiasy, drut) – wskazuje na jego nowożytny/współczesne pochodzenie. Pod warstwą ciemnobrunatnego humusu, o grubości 25–30 cm, znajdowała się ciemnoszaro-brązowa warstwa o grubości 10–20 cm. W warstwie nie stwierdzono materiału zabytkowego i uznano ją za powstałą w sposób naturalny. Jej geneza mogła mieć związek z roślinnością porastającą ten obszar lub z działalnością wód – jest on okresowo podmokły. Poniżej zalegały jasnożółto-rdzawe piaski calcowe, zakłócone szarymi i brunatnymi śladami organicznymi. (Ryc. 11)

W wyniku badań, w obrębie wykopu, odnaleziono kolejne cztery monety (wszystkie w warstwie humusu, w tym jedna *in situ* w planie wykopu). Stanowiły one część depozytu odkrytego we wrześniu. (Ryc. 12).

³⁸ Być może łuski pochodzą z pocisków wystrzelonych podczas odwrotu wojsk niemieckich w styczniu 1945, kiedy to w wyniku ostrzału artyleryjskiego zniszczeniu uległa wieża kościoła, który znajduje się kilkadziesiąt metrów od stanowiska.



Ryc. 11. Plan wykopu z widocznymi jednostkami stratygraficznymi.
Fot. J. Kaczanowski



Ryc. 12. Moment odkrycia kolejnej monety ze skarbu. Fot. J. Kaczanowski

W trakcie prac nie stwierdzono natomiast występowania obiektów archeologicznych ani warstwy kulturowej, co zdaje się potwierdzać hipotezę o zagubieniu monet w organicznym pojemniku (sakiewce). (Ryc. 13)



Ryc. 13. Depozyt „sakiewkowy” – skarb monet krzyżackich odkrytych w Jadowie.
Fot. J. Kaczanowski

Skarb monet krzyżackich

W skład skarbu wchodzi srebne kwartniki krzyżackie Winrycha von Kniprode, emitowane w drugiej połowie XIV wieku w zakonnej mennicy toruńskiej: 14 monet całych, jedna moneta w trzech fragmentach, trzy fragmenty monet o wielkości ok. $1/3$; $1/2$ i $3/5$ krążka³⁹.

Skarb jest całkowicie jednorodny, czyli homogeniczny – składa się z monet jednego nominału emitowanych w jednym czasie. Znalezione w Jadowie kwartniki krzyżackie (zwane również firchenami lub firlingami) zostały wprowadzone do obiegu w krzyżackich Prusach w wyniku pierwszego etapu groszowej reformy monetarnej.

³⁹ M. Widawski, *Skarb monet krzyżackich, odkryty w miejscowości Jadów, pow. Wołomin, (działka nr 523)*, maszynopis w archiwum Gabinetu Numizmatycznego Państwowego Muzeum Archeologicznego w Warszawie, Warszawa 2022.

Miała ona miejsce ok. roku 1364. Zarzucono wtedy wybijanie jednostronnych brakteatów na rzecz monet dwustronnych. Wprowadzono półskojce – monety typu groszowego – ważące nominalnie 3,085 g srebra próby 0,632. Ich czwartą część stanowiły kwartniki⁴⁰ o wadze nominalnej 0,753 g próby 0,639. Na awersie kwartników widniała tarcza mistrzowska i dookolny napis majuskułą gotyką MAGISTER GENERALIS. Na rewersie znajdowały się krzyż równoramienny i napis DOMINORVM PRVSSIE⁴¹. Opisano tylko dwie odmiany kwartników – z krzyżem małym i z krzyżem dużym⁴². Miejszem produkcji zreformowanych emisji była mennica toruńska.

W drugim etapie reformy Winrycha von Kniprode, ok. 1380 roku, zarzucono emisję półskojców i kwartników, a wprowadzono nominalnie pośredni – szeląg o wartości trzech kwartników lub $\frac{3}{4}$ półskojca.

Skarb z Jadowa nie był tezuryzacyjny, czyli gromadzony przez dłuższy czas, stanowiący wieloletnie oszczędności lub nadwyżki z działalności produkcyjnej czy handlowej. Zwartość chronologiczna i niewielki rozmiar skarbu niedwuznacznie wskazują, że był to depozyt jednorazowo wyjęty z obiegu – bieżący, podręczny zasób gotówki, zwany często „depozytem sakiewkowym”.

Skarb składa się z monet powstałych poza granicami Mazowsza, a ponieważ, jak wspomniano, jest całkowicie jednorodny, można go zaliczyć do tzw. znalezisk pierwotnych, uformowanych w kraju macierzystym monet⁴³. Mogła to być np. część zapłaty za drewno lub płody rolne sprowadzane z Mazowsza w obręb państwa krzyżackiego.

Z drugiej strony nie można wykluczyć, że depozyt został uformowany już na Mazowszu, gdzie posługiwanie się pieniądzem krzyżackim było powszechne. Wynikało to z faktu, że książęta mazowieccy nie prowadzili intensywnej działalności menniczej, zdolnej zaspokoić potrzeby rynku. Incydentalne próby produkcji własnej monety podjęte przez Ziemowita III (1350–1381) i Ziemowita IV (1374–1426) zaowocowały jedynie bardzo skąpymi emisjami denarów, półgroszy i trzeciaków. Wobec powyższego

⁴⁰ B. Paszkiewicz, *Brakteaty – pieniądz średniowiecznych Prus*, Uniwersytet Wrocławski, Wrocław 2009, s. 221.

⁴¹ R. Kiersnowski, *Pradzieje grosza*, Wiedza Powszechna, Warszawa 1975, s. 299.

⁴² F. Vossberg, *Geschichte der Preussischen Münzen und Siegel*, Berlin 1843, s. 194, tabl. IV.

⁴³ R. Kiersnowski, *Wstęp do numizmatyki polskiej wieków średnich*, PWN, Warszawa 1964, s. 36.

posługiwano się na Mazowszu monetą obcą, co dobrze poświadczają zarówno znaleziska, jak i źródła pisane⁴⁴. Bliskie związki gospodarcze i handlowe Mazowsza z państwem zakonnym, w połączeniu z dodatnim bilansem handlowym Mazowsza, spowodowały intensywny napływ pieniądza krzyżackiego, dominującego na rynku mazowieckim przez cały XIII i XIV wiek⁴⁵. Sytuacja zaczęła zmieniać się w pierwszej ćwierci XV wieku w związku z pogorszeniem jakości szelągów krzyżackich i coraz większym napływem monet polskich.

Zatem mimo że skarb z Jadowa składa się wyłącznie z monet obcych, był własnością lokalnego mieszkańca – prawdopodobnie zgubą lub efektem jakiegoś innego zdarzenia.

Wartość nabywczą depozytu można oszacować, posługując się pojęciem trofy, czyli kosztu dziennego wyżywienia dorosłego człowieka. Według obliczeń Z. Żabińskiego jeden kwartnik krzyżacki miał wartość jednej trofy⁴⁶. Cały depozyt starczyłby zatem na podstawowe dzienne wyżywienie jednej osoby przez 18 dni, czyli miałby wartość ok. 700 dzisiejszych (2022 r.) złotych.

Terminus post quem ukrycia lub zagubienia skarbu wyznacza data początków produkcji kwartników, czyli rok 1364. Prawdopodobnie jednak trafił on do ziemi dopiero w końcu XIV wieku lub nawet później – istnieją wzmianki, że takie monety pozostawały w obiegu jeszcze w początkach XV wieku. Istotny w tym kontekście jest stan zachowania znalezionych monet, wykazujących obniżoną wagę i znaczny stopień wytarcia, czyli typowego zużycia wskutek wieloletniego przechodzenia z rąk do rąk.

Kwartniki były w Państwie Krzyżackim emitowane przez krótki czas i z tego powodu są to monety stosunkowo rzadkie, a poza granicami Państwa Krzyżackiego znajdowane tylko sporadycznie⁴⁷.

⁴⁴ M. Męclewska, *Moneta krzyżacka w Polsce*, „Wiadomości Numizmatyczne” 1969, t. 13, z. 2, s. 81–110.

⁴⁵ Eadem, *Obrót monetarny na Mazowszu w XV i XVI wieku*, [w:] *IV Sesja Numizmatyczna w Nowej Soli*, Nowa Sól 1976, s. 35–40; H. Samsonowicz, *Struktura handlu gdańskiego w I połowie XV wieku*, „Przegląd Historyczny” 1962, t. 53, z. 4, s. 695 i nn.

⁴⁶ Z. Żabiński, *Systemy pieniężne na ziemiach polskich*, Ossolineum, Kraków 1981, s. 72.

⁴⁷ M. Męclewska, *Monety krzyżackie*, Polskie Towarzystwo Archeologiczne i Numizmatyczne, Warszawa 1972.

Na Mazowszu zarejestrowano dotychczas zaledwie kilka pojedynczych znalezisk tych monet oraz jeden skarb – z Ostrołęki – liczący dziewięć sztuk⁴⁸. Skarb z Jadowa jest więc w tym regionie unikatowy, co stanowi o jego dużej wartości naukowej i historycznej.

Katalog monet z depozytu

Monety o nr. 1–4 pochodzą z badań wykopaliskowych prowadzonych w Jadowie. Monety o nr. 5–18 zostały przekazane przez Wojewódzki Urząd Ochrony Zabytków w Warszawie. Monety o nr. 5–10 były pierwotnie ze sobą zlepsione. Całość depozytu znajduje się w zbiorach Gabinetu Numizmatycznego Państwowego Muzeum Archeologicznego w Warszawie.

Wszystkie monety to kwartniki bite za Winrycha von Kniprode (1351–1382) w mennicy toruńskiej w latach 1364–1380. (Ryc. 14–31)

Av: tarcza wielkiego mistrza, w otoku: MAGISTER GENERALIS.

Rv: krzyż równoramienny, w otoku: DOMINORVM PRVSSIE.



Ryc. 14a-b. Moneta 1., waga 0,55 g; odmiana „mały krzyż”. Fot. M. Widawski

⁴⁸ S. Kubiak, *Znaleziska monet z lat 1146–1500 z terenu Polski. Inwentarz*, Wydawnictwo Z. Bartkowiak, Poznań 1998, s. 202–203.



Ryc. 15a-b. Moneta 2., waga 0,49 g; odmiana „mały krzyż”. Fot. M. Widawski



Ryc. 16a-b. Moneta 3., waga 0,49 g; odmiana „mały krzyż”. Fot. M. Widawski



Ryc. 17a-b. Moneta 4., waga 0,43 g; odmiana „duży krzyż”. Fot. M. Widawski



Ryc. 18a-b. Moneta 5., waga 0,62 g; odmiana „duży krzyż”. Fot. M. Widawski



Ryc. 19a-b. Moneta 6., waga 0,59 g; odmiana „mały krzyż”. Fot. M. Widawski



Ryc. 20a-b. Moneta 7., waga 0,70 g; odmiana „duży krzyż”. Fot. M. Widawski



Ryc. 21a-b. Moneta 8., waga 0,60 g; odmiana „duży krzyż”. Fot. M. Widawski



Ryc. 22a-b. Moneta 9., waga 0,61 g; odmiana „mały krzyż”. Fot. M. Widawski



Ryc. 23a-b. Moneta 10., waga 0,48 g; odmiana „duży krzyż”. Fot. M. Widawski



Ryc. 24a-b. Moneta 11., waga 0,51 g; odmiana „mały krzyż”. Fot. M. Widawski



Ryc. 25a-b. Moneta 12., waga 0,71 g; odmiana „mały krzyż”. Fot. M. Widawski



Ryc. 26a-b. Moneta 13., waga 0,57 g; odmiana „mały krzyż”. Fot. M. Widawski



Ryc. 27a-b. Moneta 14., waga 0,50 g; odmiana „duży krzyż”. Fot. M. Widawski



Ryc. 28a-b. Moneta 15., waga 0,64 g; odmiana „mały krzyż”. Fot. M. Widawski



Ryc. 29a-b. Moneta 16., waga 0,66 g; odmiana „mały krzyż”. Fot. M. Widawski



Ryc. 30a-b. Moneta 17., waga 0,14 g; odmiana „duży krzyż”. Fot. M. Widawski



Ryc. 31a-b. Moneta 18., waga 0,28 g; odmiana „duży krzyż”. Fot. M. Widawski

Tło archeologiczno-historyczne znaleziska z Jadowa

Ani w wykopie sondażowym, ani w trakcie badań powierzchniowych na działce nr 513, wokół miejsca znalezienia skarbu, nie natrafiono na artefakty mogące stanowić kontekst dla znaleziska monet krzyżackich. Podjęto natomiast m.in. kilkanaście monet nowożytnych w bardzo złym stanie zachowania. Najstarsze z nich to szelągi miedziane Jana Kazimierza, tzw. boratynki (siedem sztuk). Były emitowane głównie w latach 1660–1666, ale w użyciu pozostawały aż do roku 1766, kiedy wycofano je na mocy reform menniczych

Stanisława Augusta Poniatowskiego. Bardziej precyzyjnie można wydatować znaleziony grosz miedziany Augusta III – takie monety wybijano w latach 1752–1758, a ta konkretna mogła trafić do ziemi między rokiem 1752 a 1766. Pozostałe zarejestrowane monety to 10 groszy Królestwa Polskiego z 1840 roku, ½ kopiejki z 1899 roku, 50 groszy z 1923 roku oraz osiem monet z okresu PRL: trzy monety 5 groszy z 1949 roku, 20 groszy z 1949 roku, 2 złote z 1958 roku, 10 złotych z 1970 roku, 10 złotych z 1975 roku, 20 zł z 1989 roku. Oprócz monet odnaleziono: dwa guziki bez oznaczeń (czterodziurkowe, metalowe), pocisk do muszkietu oraz trzy kulki od szrapnela. (Ryc. 32a-d)



Ryc. 32. Kula muszkietowa i prawdopodobne kulki od szrapnela. Fot. M. Widawski

Skarb pozyskany w październiku i grudniu 2022 roku nie jest pierwszym tego typu znaleziskiem z terenu gminy Jadów. W 1968 roku w okolicach miejscowości, na porębie, wyorano naczynie gliniane zawierające 252 monety. Skarb składał się prawie wyłącznie z szelągów szwedzkich, polskich i pruskich, wykonanych ze słabego srebra (tzw. bilonowego). Najliczniejsze okazały się szwedzkie szelągi ryskie i inflanckie Krystyny (1632–1654) i Karola X Gustawa (1654–1660) – najniższy nominal kursujący w Polsce ok. połowy XVII wieku. (Ryc.33a–b)



Ryc. 33a. Szeląg Krystyny Wazówny (1632–1654), Ryc. 33b Szeląg Karola X Gustawa (1654–1660). Fot. M. Widawski, Zbiory Państwowego Muzeum Archeologicznego w Warszawie

Najmłodszą monetą w skarbie był pojedynczy szeląg miedziany – „boratynka” Jana Kazimierza – z 1660 roku⁴⁹, stąd *terminus post quem* ukrycia skarbu można wyznaczyć na ten właśnie rok. Znalezisko trafiło do zbiorów Muzeum Mazowieckiego w Płocku⁵⁰.

W ewidencji Mazowieckiego Wojewódzkiego Konserwatora Zabytków miejsce odkrycia obecnego skarbu otrzymało nr 6 w miejscowości

⁴⁹ Taka sama jak odkryte w wyniku badań w roku 2022 i być może nienależąca do pierwotnego depozytu.

⁵⁰ M. Męciewska, *Skarb monet z XVII w. z miejscowości Jadów, pow. Wołomin*, „Wiadomości Numizmatyczne” 1971, t. 15, z. 2 (56), s. 98–102.

Jadów i nr 38 w ramach arkusza AZP nr 51-72, badanego powierzchniowo przez mgr. Wojciecha Wróblewskiego w 1990 roku⁵¹. (Ryc. 34)

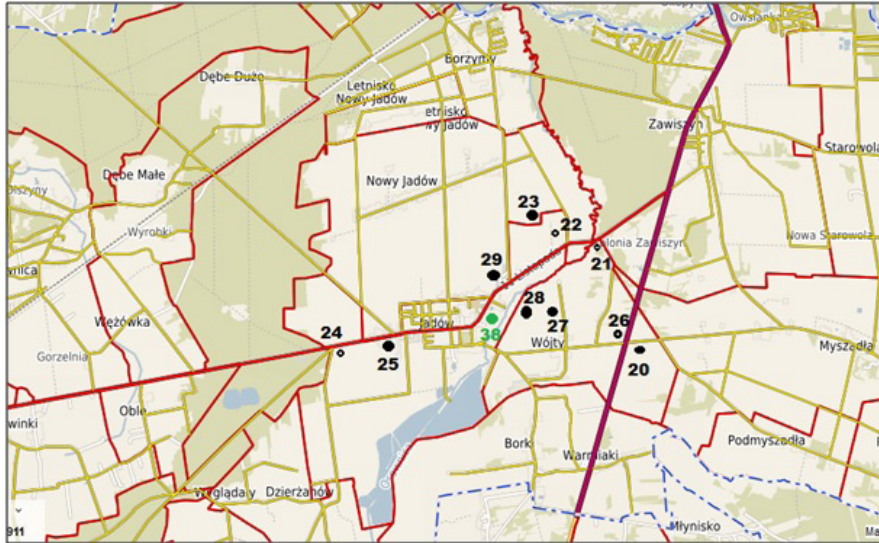
Wcześniej odkryte stanowiska 1–5 w miejscowości Jadów chronologicznie związane są głównie z okresem średniowiecza (w tym wczesnego średniowiecza), czasami nowożytnymi, ale też z okresem halsztackim (patrz: zestawienie poniżej)⁵². (Ryc. 35)



Ryc. 34. Lokalizacja stanowisk archeologicznych odkrytych w ramach badań Archeologicznego Zdjęcia Polski na arkuszu 51-72, W. Wróblewski (1990)

⁵¹ Obecnie dr hab. Wojciech Wróblewski, emerytowany profesor Wydziału Archeologii UW, wybitny specjalista z okresu średniowiecza i wczesnego średniowiecza. Materiały archiwalne Narodowego Instytutu Dziedzictwa, <https://zabytek.pl/pl/obiekty/> [dostęp: 24.12.2022], w tym: W. Wróblewski, *Sprawozdanie z badań powierzchniowych prowadzonych w ramach AZP na obszarze 51-72*, Warszawa 1990, Archiwum Narodowego Instytutu Dziedzictwa, maszynopis.

⁵² W ewidencji Narodowego Instytutu Dziedzictwa w Warszawie nie ma dokumentacji badań powierzchniowych arkusza sąsiedniego: 52-72. Można domniemywać, że na tym obszarze badań nie prowadzono, skoro istnieją arkusze 50-72 i 53-72.



Ryc. 35. Stanowiska archeologiczne w rejonie nowoodkrytego st. 6 Jadów (nr 38 AZP 51-72), W. Borkowski na podstawie W. Wróblewski (1990), J. Kaczanowski (2020)

Tabela 1. Stanowiska archeologiczne odkryte podczas badań powierzchniowych w miejscowości Jadów

Lp.	Nazwa miejscowości	Nr stanowiska	Nr na arkuszu AZP 51-72	Chronologia	Materiał zabytkowy
1	Jadów	1	22	wczesne średniowiecze	śląd osadnictwa – 1 fragm. ceramiki
2	Jadów	2	23	starożytność wczesne średniowiecze	śląd osadnictwa – 4 fragm. ceramiki śląd osadnictwa – 4 fragm. ceramiki śląd osadnictwa – 1 fragm. ceramiki
3	Jadów	3	24	nowożytność	punkt osadniczy – 5 fragm. ceramiki
4	Jadów	4	25	średniowiecze	punkt osadniczy – 5 fragm. ceramiki
5	Jadów	5	29	wczesne średniowiecze	osada – 8 fragm. ceramiki

Poza stanowiskami w samym Jadowie, jako najbliższe tło osadnicze trzeba brać pod uwagę kilka stanowisk archeologicznych odkrytych na terenie gruntów pobliskiej osady Wójty. Ujawniono tam m.in. stanowiska o nr. 1–5, mające chronologię od wczesnej epoki brązu, przez epokę żelaza i wczesne średniowiecze, po średniowiecze (patrz Tabela 2).

Tabela 2. Zestawienie stanowisk archeologicznych z rejonu odkrycia skarbu monet krzyżackich w miejscowości Wójty

Lp.	Nazwa miejscowości	Nr stanowiska	Nr na arkuszu AZP	Chronologia	Materiał zabytkowy
1	Wójty	1	20	wczesna epoka brązu? – kultura trzciniecka?	śląd osadnictwa – 3 fragm. ceramiki
2	Wójty	2	21	wczesna epoka żelaza? – kultura łużycka wczesne średniowiecze	śląd osadnictwa – 2 fragm. ceramiki śląd osadnictwa – 1 fragm. ceramiki
3	Wójty	3	26	starożytność średniowiecze	śląd osadnictwa – 1 fragm. ceramiki śląd osadnictwa – 3 fragm. ceramiki
4	Wójty	4	27	średniowiecze	punkt osadniczy – 7 fragm. ceramiki
5	Wójty	5	28	wczesne średniowiecze średniowiecze	punkt osadniczy – 5 fragm. ceramiki punkt osadniczy – 4 fragm. ceramiki

Ceramika określona jako wczesnośredniowieczna wykazuje cechy, dzięki którym ślady osadnictwa na tym terenie można datować na X–XIII wiek. Dotyczy to nie tylko Jadowa i Wójtowa, ale też okolic Barchowa, Górek, Zawiszyna i Zawiszyna-Kolonii. Młodsza ceramika średniowieczna może pochodzić z początków historycznego osadnictwa z wieku XIV oraz przełomu wieków XIV i XV, co odpowiada dokładnie chronologii odkrytego skarbu.

W najbliższej okolicy miejsca odkrycia skarbu nie prowadzono do tej pory badań wykopaliskowych. Znane z wcześniejszej literatury grodzisko w miejscowości Barchów, gm. Łochów, st. 1 (tzw. Okopy), nr 30

na arkuszu AZP 51-72, znajduje się po drugiej stronie Liwca, na skraju doliny zalewowej, na dominacji terenu, i jest oddalone o ok. 5 km. Grodzisku towarzyszyła osada przygodowa, st. 2, nr 31 na arkuszu AZP 51-72. Oba stanowiska, pierwotnie datowane na X–XI wiek⁵³, po analizach geomorfologicznych ostatecznie uzyskały datowania na schyłek XII wieku, a co bardziej prawdopodobne – na wiek XIII⁵⁴.

Najbliższe miejscu odnalezienia skarbu stanowiska archeologiczne znajdują się w odległości kilkuset metrów (po drugiej stronie Osownicy) i mają nr. 28 i 27 (Wójty, st. 5 i 4). W podobnej odległości od znaleziska, ale w kierunku północnym (wzdłuż biegu Osowicy), znajduje się stanowisko nr 29 (Jadów, st. 5). Pierwsze dwa to punkty osadnicze z kilkoma fragmentami ceramiki wczesnośredniowiecznej, a w większości – średniowiecznej. Stanowisko z Jadowa ma metrykę XIII-wieczną i jest w interpretacji W. Wróblewskiego, autora badań, śladem osady⁵⁵.

W dalszej odległości, nieprzekraczającej 1000 m, znajdują się pozostałe stanowiska ujęte w zestawieniu. Ślady osadnicze o nr. 26, 20

⁵³ Badania grodziska prowadziła pod koniec lat 60. XX w. L. Paderewska (*Sprawozdanie z badań sondażowych prowadzonych na grodziskach w Barchowie, pow. Węgrów, i w Grodzisku, pow. Mińsk Mazowiecki, w 1965 roku*, „Sprawozdania Archeologiczne” 1968, t. 19, s. 190). Miały one charakter sondażowy, a osada przygodowa znana była jedynie z badań powierzchniowych. Przeprowadzona wiosną 1989 r. seria badań geomorfologicznych, m.in. badania poziomu koryta Liwca – związanych z badaniami wykopaliskowymi w Grodzisku, gm. Grębków – wykazała, że obiekt w Barchowie jest młodszy od Grodziska, którego schyłek datowany jest na przełom wieków XII i XIII. Zatem grodzisko w Barchowie należy datować co najwyżej na wiek XIII i wiązać funkcjonalnie z najdalej na północ wysuniętym punktem administracji terytorialnej, podporządkowanej prawdopodobnie kasztelanii liwskiej (W. Wróblewski, *Sprawozdanie z badań powierzchniowych prowadzonych w ramach AZP na obszarze 51-72*, Archiwum Narodowego Instytutu Dziedzictwa w Warszawie, Warszawa 1990, s. 3).

⁵⁴ I. Górka, L. Paderewska, J. Pyrgała, W. Szymański, L. Galewski, Ł. Okulicz, *Grodziska Mazowska i Podlasia (w granicach dawnego województwa warszawskiego)*, Zakład Narodowy im. Ossolińskich, Wrocław–Warszawa–Kraków–Gdańsk 1976, s. 15–17; por. J. Dzierzek, J. Nitychoruk, W. Wróblewski, *Wczesnośredniowieczne grodzisko we wsi Grodzisk, woj. Siedlce w świetle badań geologiczno-geomorfologicznych*, „Sprawozdania Archeologiczne” 1990, t. 41, s. 317–326; W. Wróblewski, *Sprawozdanie z badań powierzchniowych...*, op. cit., s. 2–3; idem, *Chronologia względna wczesnośredniowiecznych grodzisk środkowego i dolnego biegu Liwca. Próba analizy w świetle badań geologiczno-geomorfologicznych*, „Wiadomości Archeologiczne” 2001, t. 54, s. 8–9, 15–16.

⁵⁵ Idem, *Sprawozdanie z badań powierzchniowych...*, op. cit. – karta ewidencji stanowiska archeologicznego, Jadów, st. 5.

i 21 (Wójt, st. 1, 2 i 3) posiadają jedynie chronologię prahistoryczną. W przypadku st. 26 nie jest ona precyzyjnie określona, na st. 20 odkryto ceramikę kultury trzcinieckiej, prawdopodobnie z epoki brązu lub wczesnej epoki brązu, a na st. 21 – oprócz pojedynczego fragmentu ceramiki wczesnośredniowiecznej – wystąpiły fragmenty skorup naczyń kultury lużyckiej, prawdopodobnie z wczesnej epoki żelaza. Zatem te stanowiska nie mają nic wspólnego z odnalezionym skarbem.

Na stanowiskach o nr. 22, 23, 24 i 25 (Jadów, st. 1, 2, 3 i 4) odkryto pozostałości osadnictwa średniowiecznego, wczesnośredniowiecznego i nowożytnego. Stanowisko nr 25 leży po zachodniej stronie dawnego centrum Jadowa, przy szlaku z kierunku Broku, przez Łochów (w pobliżu grodziska w Barchowie – tam zapewne istniała przeprawa przez Liwiec), do Radzymina i dalej w kierunku Płocka. Odkryto na nim fragmenty ceramiki średniowiecznej. Odpowiadają one początkom zasiedlenia rejonu dzisiejszego Jadowa i poświadczają aktywność osadniczą z prawdopodobnych czasów zdeponowania lub zagubienia zbioru monet ze stanowiska nr 38. Na stanowisku nr 24 odnaleziono ceramikę nowożytną, związaną zapewne z funkcjonującą wsią Jadów (możliwe, że są to resztki śmietnikowe wywożone wraz z obornikiem na pola). Stanowisko nr 22 wydatowano na podstawie jednego fragmentu ceramiki na okres wczesnego średniowiecza (ta aktywność osadnicza byłaby zatem starsza niż depozyt monet), a stanowisko nr 23 zawierało skorupy nowożytne (poświadczają jedynie istnienie wsi Jadów), wczesnośredniowieczne (wcześniejsze od skarbu) oraz niezidentyfikowane fragmenty naczyń starożytnych o nieokreślonej chronologii.

Nieliczny archeologiczny materiał powierzchniowy, po wyeliminowaniu elementów chronologicznie starszych, dokumentuje istnienie bardzo niewielkiego ośrodka osadniczego lub punktu na szlaku komunikacyjnym funkcjonującym od wczesnego średniowiecza (XII–XIII wiek) po nowożytność. Stosunkowo niewielka liczba stanowisk z bardzo nielicznym materiałem ceramicznym przemawia za przyjęciem interpretacji funkcjonowania punktu osadniczego na szlaku (pierwocin osady w Jadowie). To z kolei może sugerować raczej przypadkową proveniencję depozytu, związanego być może z przygodą w trakcie podróży gościńcem w celach kupieckich (wartość depozytu może wskazywać na zapłatę otrzymaną za dostawę towaru) lub podczas postoju w pobliżu niewielkiej osady średniowiecznej.

Bibliografia

Źródła archiwalne

Archiwum Diecezji Płockiej,
Acta Episcopalia I

Archiwum Główne Akt Dawnych
Metryka Koronna

Opracowania

Bagińska Elżbieta, *Osadnictwo wiejskie na prawie chełmińskim na północno-wschodnim Mazowszu do 1526 r. (ziemie: łomżyńska i wiska)*, „Studia Łomżyńskie” 1993, t. 4, s. 13–36.

Chłapowski Krzysztof, Dygdała Jerzy, *Prace edytorskie nad lustracjami dóbr królewskich XVI–XVIII w. po półwieczu*, „Studia Źródłoznawcze” 2005, t. 43, s. 161–171.

Dzierżek Jan, Nitychoruk Jerzy, Wróblewski Wojciech, *Wczesnośredniowieczne grodzisko we wsi Grodzisk, woj. Siedlce w świetle badań geologiczno-geomorfologicznych*, „Sprawozdania Archeologiczne” 1990, t. 41, s. 317–326.

Górska Irena, Paderewska Ludmiła, Pyrgała Jerzy, Szymański Wojciech, Galewski Leszek, Okulicz Łucja, *Grodziska Mazowsza i Podlasia (w granicach dawnego województwa warszawskiego)*, Zakład Narodowy im. Ossolińskich, Wrocław–Warszawa–Kraków–Gdańsk 1976.

Izbicki Tadeusz, *Urle. Od URoczyska do LEtniska. Szyszkwowie urlańscy*, Wydawnictwo BUK, Warszawa–Sobolewo 2017.

Kaczanowski Jacek, *Sprawozdanie z badań wykopaliskowych na stanowisku nr 6 w miejscowości Jadów, gm. loco, pow. wołomiński w roku 2022*, Archiwum Mazowieckiego Wojewódzkiego Konserwatora Zabytków, Warszawa 2022.

Kiersnowski Ryszard, *Pradzieje grosza*, Wiedza Powszechna, Warszawa 1975.

Kiersnowski Ryszard, *Wstęp do numizmatyki polskiej wieków średnich*, PWN, Warszawa 1964.

Kondracki Jerzy, *Geografia regionalna Polski*, PWN, Warszawa 2009.

Kubiak Stanisław przy współudziale Borysa Paszkiewicza, *Znaleziska monet z lat 1146–1500 z terenu Polski. Inwentarz*, Wydawnictwo Z. Bartkowiak, Poznań 1998.

Lustracja... 1565, Lustracja województwa mazowieckiego 1565, cz. 2, wyd. 1, I. Gieysztorowa, A. Żaboklicka, Warszawa 1968.

Łuniewski Tymoteusz, *Brzegi i dolina rzeki Liwca*, „Pamiętnik Fizjograficzny” 1881, t. 1, s. 453–463.

Madejski Cezary, Madejska Elżbieta, *Mapa hydrogeologiczna Polski w skali 1:50 000, arkusz Jadów wraz z objaśnieniami*, Centralne Archiwum Geologiczne Państwowego Instytutu Geologicznego, Warszawa 1998.

Małczyński Karol, *Bolesław V*, [w:] *Polski Słownik Biograficzny*, t. 2, Kraków 1936; Reprint: Zakład Narodowy im. Ossolińskich, Kraków 1989.

Marks Leszek, Ber Andrzej, Gogołek Waldemar, Piotrowska Krystyna, *Mapa geologiczna Polski 1:500 000*, Państwowy Instytut Geologiczny, Warszawa 2006.

Męcłewska Marta, *Moneta krzyżacka w Polsce*, „Wiadomości Numizmatyczne” 1969, t. 13, z. 2, s. 81–110.

Męcłewska Marta, *Monety krzyżackie*, Polskie Towarzystwo Archeologiczne i Numizmatyczne, Warszawa 1972.

Męcłewska Marta, *Obrót monetarny na Mazowszu w XV i XVI wieku*, [w:] *IV Sesja Numizmatyczna w Nowej Soli*, Nowa Sól 1976, s. 35–40.

Męcłewska Marta, *Skarb monet z XVII w. z miejscowości Jadów, pow. Wołomin*, „Wiadomości Numizmatyczne” 1971, t. 15, z. 2 (56), s. 98–102.

Miasta polskie..., *Miasta polskie w tysiącleciu*, kom. red. S. Andrzejewski et al., red. nauk. M. Siuchniński, t. 2, Zakład Narodowy im. Ossolińskich, Wrocław–Warszawa–Kraków 1967.

Nazewnictwo Geograficzne Polski, t. 1, *Hydronimy*, cz. 1, *Wody płynące, źródła, wodospady*, Główny Urząd Geodezji i Kartografii, Warszawa 2006.

Nowak Jadwiga, *Mapa geologiczna Polski 1:200 000*, arkusz Warszawa Wschód, Wydawnictwa Geologiczne, Warszawa 1971.

Paderewska Ludmiła, *Sprawozdanie z badań sondażowych prowadzonych na grodziskach w Barchowie, pow. Węgrów, i w Grodzisku, pow. Mińsk Mazowiecki, w 1965 roku*, „Sprawozdania Archeologiczne” 1968, t. 19, s. 190–191.

Paszkievicz Borys, *Brakteaty – pieniądź średniowiecznych Prus*, Uniwersytet Wrocławski, Wrocław 2009.

Samsonowicz Henryk, *Struktura handlu gdańskiego w I połowie XV wieku*, „Przegląd Historyczny” 1962, t. 53, z. 4, s. 695–715.

Słownik geograficzny Królestwa Polskiego i innych krajów słowiańskich, t. 3, red. F. Sulimierski, B. Chlebowski, W. Walewski, Warszawa 1882.

Słownik geograficzny Królestwa Polskiego i innych krajów słowiańskich, t. 7, red. B. Chlebowski, W. Walewski, F. Sulimierski, Warszawa 1886.

Strycharz-Bogacz Kinga, *Przejawy ludowej pobożności w polskim nurcie pasyjnym*, „Annales Lublinenses pro Musica Sacra” 2013, nr 4, s. 153–167.

Stupnicka Ewa, *Geologia regionalna Polski*, Wydawnictwa UW, Warszawa 1997.

Szulist Władysław ks., *Ważniejsze szlaki handlowo-komunikacyjne woj. mazowieckiego*, „Rocznik Mazowiecki” 1976, t. 6, s. 325–358.

Vossberg Friedrich August, *Geschichte der Preussischen Münzen und Siegel*, Berlin 1843.

Widawski Maciej, *Skarb monet krzyżackich odkryty w miejscowości Jadów, pow. Wołomin (działka 513)*, Archiwum Gabinetu Numizmatycznego Państwowego Muzeum Archeologicznego w Warszawie, Warszawa 2022.

Woś Alojzy, *Klimat Polski*, PWN, Warszawa 1999.

Wrotek Krzysztof, *Szczegółowa mapa geologiczna Polski 1:50 000, arkusz Jadów wraz objaśnieniami*, Materiały autorskie, Centralne Archiwum Geologiczne Państwowego Instytutu Geologicznego, Warszawa 1999.

Wróblewski Wojciech, *Sprawozdanie z badań powierzchniowych prowadzonych w ramach AZP na obszarze 51-72*, Archiwum Narodowego Instytutu Dziedzictwa w Warszawie, Warszawa 1990.

Wróblewski Wojciech, *Chronologia względna wczesnośredniowiecznych grodzisk środkowego i dolnego biegu Liwca. Próba analizy w świetle badań*

geologiczno-geomorfologicznych, „Wiadomości Archeologiczne” 2001, t. 54, s. 3–22.

Żabiński Zbigniew, *Systemy pieniężne na ziemiach polskich*, Ossolineum, Kraków 1981.

A Treasure Trove of Teutonic Coins From Jadów, Mazovia Province

Keywords

archaeology, Northern Mazovia, Jadów, medieval coin treasure, Teutonic kwartnik coins

Summary

Jadów was first mentioned in the early 15th century, specifically in 1424, when its name was placed in the Mazovian Metricha. The village itself was probably established earlier. The area around Jadów is completely covered by Quaternary sediments. The largest watercourse in the area is the Liwiec, while the second largest is its left tributary, the Osownica, which flows through Jadów. Originally, the area had natural mixed forests with oak and birch, and near the watercourses – alder, hazel and hornbeam. From the beginning of the 14th century there was an intensification of settlement in the primeval forest areas along the Bug River, especially west of the mouth of the Liwiec. Of primary importance for settlement in the Jadów area was the proximity of medieval routes – from Płock, leading along the Bug River towards Bielsk and Brest, and from Warsaw, through Sulejów, Jadów, to Nur, as well as the highroad from Liw to Lithuania through Kamieńczyk by the Bug River. In 1475 Prince Bolesław V granted the Jadów settlement the privilege of weekly markets.

A very interesting find was the discovery of a treasure trove of Teutonic coins in September 2022. At the time, 14 coins were discovered (including one in three fragments and two that were partially preserved). They lay in an area of 1 m², just over 160 metres north-east of the church. As a result of excavations, another four coins were found. They were clearly part of a single deposit. No objects were found during the works, which supports the hypothesis that the coins were lost in the pouch. The treasure is completely homogeneous and consists of silver Teutonic kwartnik coins of Winrych von Kniprode, issued in the second half of the 14th century at the Toruń mint. The Teutonic kwartnik coins found in Jadów were introduced into circulation in Prussia as a result of the first stage of the grosz-based monetary reform around 1364. The treasure consists of coins created outside of Mazovia, but Teutonic money was in widespread use in its territory as well. The value of the deposit could have been enough to provide basic daily food for one person for 18 days. Several individual finds of similar coins and one collection of nine coins have been recorded in Mazovia. No excavations have been carried out in the immediate vicinity of the treasure discovery site to date. The closest sites are a few hundred metres away. These are two settlement points with several fragments of medieval pottery and a trace of a settlement in Jadów from the 13th century. Such an environment may suggest the accidental loss of a deposit during a highroad trip or a stopover.

Schatz an Münzen des Deutschen Ordens aus Jadów, Woiwodschaft Mazowieckie

Schlüsselwörter

Archäologie, Nord-Masowien, Jadów, mittelalterlicher Münzschatz, Vierchen des Deutschen Ordens

Zusammenfassung

Erste Erwähnungen von Jadów stammen vom Anfang des 15. Jahrhunderts, genauer gesagt aus dem Jahr 1424, als der Name in die Metriken von Masowien aufgenommen wurde. Das Dorf selbst wurde wahrscheinlich schon früher gegründet. Das Gebiet um Jadów ist vollständig von Sedimenten aus dem Quartär bedeckt. Der größte Wasserlauf in diesem Gebiet ist der Liwiec, der zweitgrößte ist sein linker Nebenfluss, die Osownica, die durch Jadów fließt. Ursprünglich gab es in dem Gebiet natürliche Mischwälder mit Eichen und Birken und in der Nähe der Wasserläufe Erlen, Haselnuss und Hainbuchen. Seit Beginn des 14. Jahrhunderts nahm die Besiedlung der Urwaldgebiete am Bug zu, insbesondere westlich der Mündung des Liwiec. Die Nähe der mittelalterlichen Straßen von Plock, die entlang des Flusses Bug nach Bielsko und Brześć führten, und von Warschau über Sulejów, Jadów nach Nur sowie die Straße von Liw nach Litauen über Kamieńczyk am Bug waren von grundlegender Bedeutung für die Besiedlung des Gebiets von Jadów. Im Jahr 1475 erteilte Fürst Bolesław V. der Siedlung Jadów das Privileg von Wochenmärkten.

Ein sehr interessanter Fund war die Entdeckung im September 2022 eines Schatzes an Münzen des Deutschen Ordens. Damals wurden 14 Münzen entdeckt (darunter eine in drei Fragmenten und zwei, die teilweise erhalten waren). Sie lagen auf einer Fläche von 1 m², etwas mehr als 160 m nordöstlich der Kirche. Bei der durchgeführten Grabungsarbeiten wurden weitere vier Münzen gefunden. Sie gehörten eindeutig zu einem einzelnen Depositum. Bei den Arbeiten wurden keine Artefakte gefunden, was die Hypothese stützt, dass die Münzen im Geldbeutel verloren wurden. Der Schatz ist völlig homogen und besteht aus silbernen Vierchen des Deutschen Ordens von Winrich von Kniprode, die in der zweiten Hälfte des 14. Jahrhunderts in der Münzstätte von Toruń geprägt wurden. Die in Jadów gefundenen Vierchen des Deutschen Ordens wurden im Zuge der ersten Etappe der Groschengeldreform um 1364 in Preußen in Umlauf gebracht. Der Schatz besteht aus Münzen, die außerhalb der Grenzen Masowiens geprägt wurden, aber das Geld des Deutschen Ordens war auch in dessen Gebiet gebräuchlich. Der Wert des Depositums könnte für den täglichen Grundbedarf einer Person für 18 Tage ausreichen. In Masowien sind mehrere Einzelfunde ähnlicher Münzen und eine Sammlung von neun Münzen bekannt. In der unmittelbaren Umgebung des Schatzfundortes wurden bisher keine Ausgrabungen durchgeführt. Die nächstgelegenen Fundstellen befinden sich in mehreren hundert Metern Entfernung und umfassen zwei Siedlungspunkte mit mehreren Fragmenten mittelalterlicher Keramik sowie eine Spur einer Siedlung in Jadów aus dem 13. Jahrhundert. Diese Umgebung könnte auf einen zufälligen Verlust des Schatzes während einer Reise auf der Landstraße oder während einer Rast hinweisen.

Тевтонские монеты из с. Ядув в Мазовецком воеводстве

Ключевые слова

археология, северная Мазовия, Ядув, средневековый монетный клад, тевтонские четвертцы

Резюме

Впервые Ядув упоминается в начале 15 века, а именно в 1424 году, когда его название было включено в Мазовецкую метрику. Само село, вероятно, возникло раньше. Территория вокруг Ядува полностью покрыта четвертичными отложениями. Крупнейшим водотоком в округе является река Ливец, а вторым по величине – ее левый приток, Осовница, протекающий через Ядув. Первоначально здесь росли естественные смешанные березово-дубовые леса, а вблизи водотоков росли также ольха, лещина и граб. С начала 14 века лесные территории на реке Буг стали активно заселяться, особенно земли, расположенные к западу от устья р. Ливец. Близость средневековых путей – одного, ведущего из Плоцка вдоль реки Буг в направлении Бельска и Бреста, второго – из Варшавы, идущего через Сулеюв, Ядув и Нур, а также крупной дороги, ведущей из г. Лив в Литву через с. Каменчик на реке Буг – имела принципиальное значение при заселении окрестностей Ядува. В 1475 г. князь Болеслав V предоставил поселению Ядув право проводить еженедельную ярмарку.

Крайне интересной находкой стало обнаружение в сентябре 2022 года клада тевтонских монет. На месте были обнаружены 14 монет (в том числе одна в виде трех осколков и две частично сохранившиеся). Они находились на площади в 1 м², ок. 160 м к северо-востоку от храма. В результате раскопок были найдены еще четыре монеты. Очевидно, они хранились вместе. В ходе работ не были обнаружены дополнительные предметы, что подтверждает гипотезу о том, что монеты хранились в кошелье. Клад однородный и состоит из тевтонских серебряных четвертцов Винриха фон Книпроде, которые чеканились торуньским монетным двором во второй половине 14 века. Обнаруженные в Ядуве тевтонские четвертцы были введены в обращение на территории Пруссии в результате первого этапа денежной реформы, внедренной около 1364 года. Хотя клад состоит из монет, отчеканенных за пределами Мазовии, то тевтонские деньги широко использовались и на ее территории. За найденные деньги один человек мог обеспечить себя базовым ежедневным питанием в течение 18 дней. В Мазовии были зафиксированы отдельные находки подобных монет, а также было обнаружено одно собрание, насчитывающее девять монет. До настоящего времени в непосредственной близости от места обнаружения клада археологические работы не проводились. Ближайшие площадки расположены на расстоянии нескольких сотен метров – две точки, где были обнаружены несколько осколков средневековой керамики, а также следы поселения в Ядуве времен 13 века. Учитывая местонахождение, можно предположить, что монеты были потеряны случайно в пути или во время остановки.