

Gajewski, Sławomir

Jar Pisencja w Płocku-Imielnicy

Nasze Korzenie 1, 6-10

2011

Artykuł został zdigitalizowany i opracowany do udostępnienia w internecie przez Muzeum Historii Polski w ramach prac podejmowanych na rzecz zapewnienia otwartego, powszechnego i trwałego dostępu do polskiego dorobku naukowego i kulturalnego. Artykuł jest umieszczony w kolekcji cyfrowej bazhum.muzhp.pl, gromadzącej zawartość polskich czasopism humanistycznych i społecznych oraz w kolekcji mazowieckich czasopism regionalnych mazowsze.hist.pl.

Tekst jest udostępniony do wykorzystania w ramach dozwolonego użytku.

Jar Pisencja w Płocku-Imielnicy

W życiu napotykamy miejsca, do których powracamy zauroczeni ich krajobrazem, jakąś rzeczką czy jeziorem, dziką przyrodą, która tchnie majestatycznym spokojem i zadziwia różnorodnością świata roślin i zwierząt. Sędziwe drzewo, śródleśna kapliczka lub opuszczona chata na łąkach... Krótko mówiąc, odzywa się w nas jakaś tęsknota, może osobiste wspomnienia. Takich magicznych miejsc niestety ubywa, przez co stajemy się ubożsi, a otaczający świat – obcy i zimny. Jednym z nich jest jar Pisencja w Płocku-Imielnicy: zalesiona dolinka z zielonym mostkiem, czarnymi dzięciołami nad głową i bunkrami w cieniu jesionów.

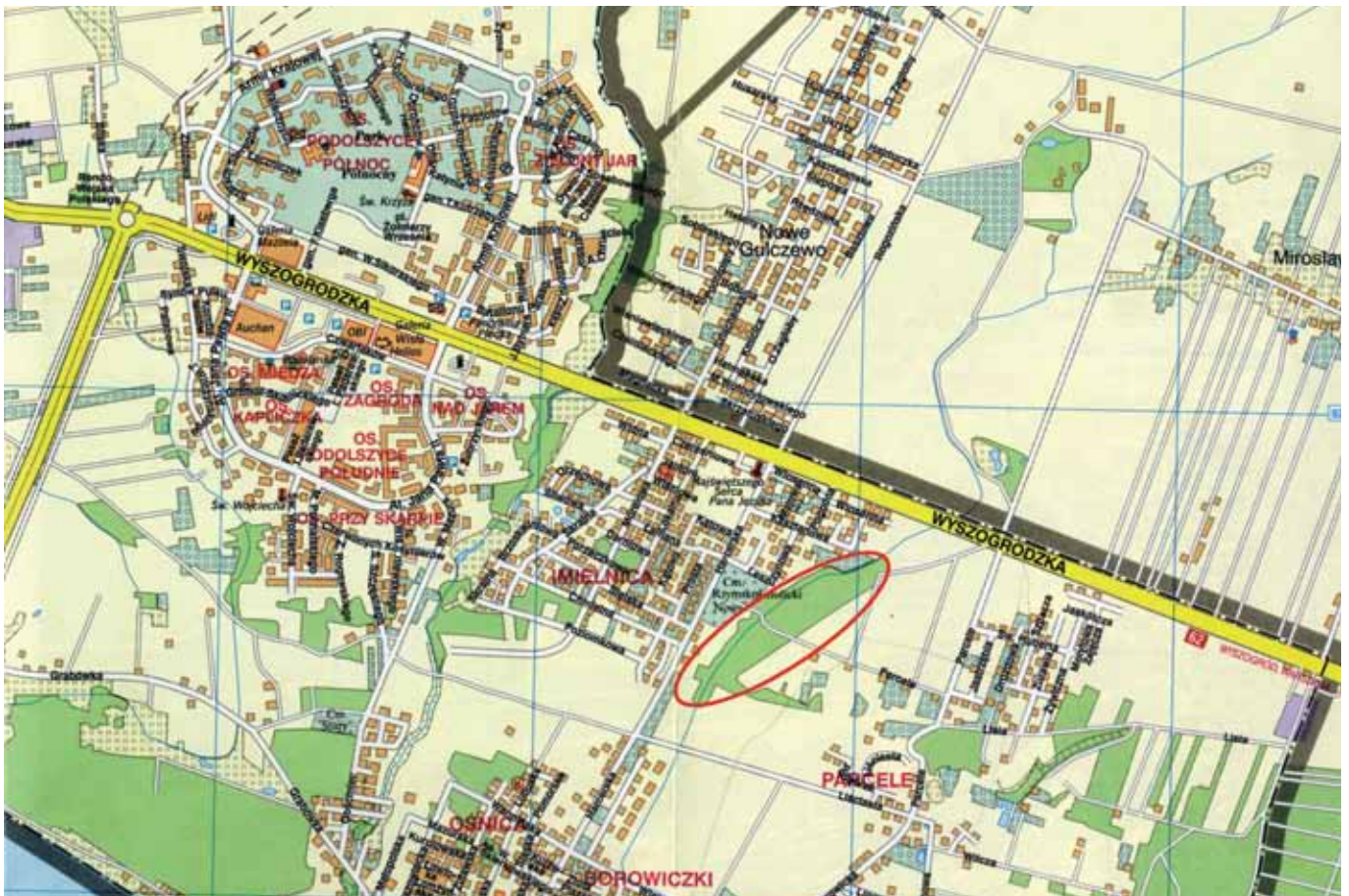
Jar imielnicki zajmuje łączny obszar 9,7 ha powierzchni o kształcie nieregularnego prostokąta. Jest własnością skarbu państwa w gestii zarządu Lasów Państwowych, Nadleśnictwa Płock, Leśnictwa Słupno.

OPIS GEOLOGICZNY

Charakterystycznym elementem Płocka jest skarpa wiślana nazywana „Skarpą Płocką”, oddzielająca prawobrzeżną część miasta od doliny Wisły. Skarpa stanowi południową granicę Wysoczyzny

Płońskiej, którą długość na terenie miasta szacuje się na ok. 8 km, jej względna wysokość zaś to 15-48 m (średnia 35 m) z kątem nachylenia 15-45 stopni. Miejscami płocka skarpa oddzielona jest od Wisły tarasem zalewowym. Zjawiska takie, jak erozja zboczy czy postępujące procesy erozyjne Wisły kształtują morfologię skarpy, przy niekorzystnym również współdziałaniu człowieka, np. agresywne budownictwo i nasilony ruch motorowy przyspieszają jej osiadanie.

Pod względem budowy geologicznej skarpa charakteryzuje się dwudzielnością. Część górna to niemal pionowy fragment ściany z odcinkiem niższym, nachylonym pod kątem ok. 40 stopni, złożonym z luźnego materiału. Cały obszar strefy krawędziowej i przykrawędziowej pocięty jest licznymi jarami (np. Brzeźnicy, Małej Rosicy, Rosicy), jednym z nich jest jar imielnicki Gulczewki. Geologia skarpy związana jest ściśle z okresem czwartorzędu. Tworzą ją nasypy antropogeniczne i osady nagromadzone w zagłębieniach samej skarpy, warstwa wierzchnia (górna) zaś zbudowana jest głównie z glin zwałowych zlodowacenia Wisły, z przewarstwieniami piaszczystymi i zastoiskowymi.



Lokalizacja Jaru Pisencja (czerwony kontur) na tle planu wschodniej części Płocka.



Jar Pisencja jesienią

GULCZEWKA

Dnem opisywanego wąwozu płynie niewielka rzeczka o lokalnej nazwie „Gulczewka”. Ciek ten biegnie w głęboko wyżłobionym jarze, który w kilku miejscach, zwłaszcza w środkowym odcinku, osiąga 3 m głębokości. Na reżim hydrologiczny Gulczewki ogromny wpływ mają uwarunkowania pogodowe, takie jak letnie susze czy intensywne opady. Niekiedy zmienia się ona w ledwie sączącą się strugę, a jej ekosystem wodny bywa zagrożony. Natomiast gdy przychodzą jesienne deszcze lub wiosenne roztopy ciek staje się rwący, nierzadko osiągając 2,5-3 m szerokości i około 0,3 m głębokości. Wartki nurt podcina wtedy brzeg rzeczki, tworzą się osuwiska i obrywy, powstają warunki dla spontanicznego „dziczenia” koryta. Pierwotny charakter tego miejsca, usytuowanego przecież w granicach dużego przemysłowego miasta, potęgują liczne zakola meandrującego nurtu Gulczewki, a także małe wodospadziki. Nie brakuje tu również zasilających rzeczkę drobnych źródełek, wypływających ze zboczy jaru wysięków, czy wreszcie zastygłych w czasie omszałych kamieni spoczywających majestatycznie w korycie strumienia. Ten obraz surowości dodaje jarowi Pisencja niepowtarzalnego uroku.

FAUNA

Awifauna – ptaki

Na terenie Jaru Pisencja stwierdzono następujące gatunki ptaków:

Drapieżne: jastrząb (*Accipiter gentilis*) – kiedyś dość licznie zalatywał, obecnie kryjówka i miejsce żeru; krogulec (*Accipiter nisus*) –



...i zimą.

sporadycznie polujący na drobne ptactwo śpiewające, łąki i nieużytki; myszołów zwyczajny (*Buteo buteo*) – na terenach i nieużytkach sąsiadujących z Jarem Pisencja.

Sowy: puszczyk (*Strix aluco*) – zalatuje do jaru, gniazduje zależnie od miejsca na założenie gniazda (w tym dziuple), notowany 2001 oraz 2004; płomykówka (*Tyto alba guttata*) – niegdyś częstsza, obecnie rzadkość, zalatuje (?).

Śpiewające: szpak (*Sturnus vulgaris*) – gniazduje co roku; kos (*Turdus merula*) – gniazduje co roku w dziuplach, gęste zarośla; kruk (*Corvus corax*) – zalatuje, 2004–2007 stwierdzono lęgi jednej pary na wysokiej starej brzozie; zięba zwyczajna (*Fringilla coelebs*) – gniazduje, gęste zarośla tarniny i głogu; rudzik (*Erithacus rubecula*) – gniazduje w gęstych płataninach korzeni drzew i mchów w pobliżu ciek, poza lęgami pojedyncze osobniki; raniuszek (*Aegithalos caudatus*) – zalatuje w okresie zimowym (np. 2005 i 2007), para; strzyżek (*Troglodytes troglodytes*) – rzadki, zalatuje; trznadel (*Emberiza citrinella*) – na nieużytkach, w jarze, łąki i pola okoliczne; czyż (*Corduelis spinus*) – sporadycznie gniazduje w gąszczu krzewów w okolicy Pisencji; kulczyk (*Serinus serinus*) – gniazduje, gęstwiny tarniny i głogów w sąsiedztwie dolinki; dzwoniec (*Chloris chloris*) – gniazduje, krzewy i gąszcze obok jaru; sikora bogatka (*Parus major*) – gniazduje, pozostała rodzina sikor zalatuje oprócz czubatki; mucholówka szara (*Muscicapa striata*) – zalatuje, lęgu nie stwierdzono; mucholówka żałobna (*Muscipata hypoleuca*) – gniazduje w dziuplach drzew w dolince; słowik rdzawy (*Luscinia megarhynchos*) – zalatuje; wilga (*Oriolus oriolus*) – w latach 80. i do połowy lat 90. XX w., według relacji starszych mieszkańców Imielnicy, gniazdowała, obecnie →

→ tylko rzadko słyszana; sójka (*Garrulus glandarius*) – zalatuje; kukulka (*Cuculus canorus*) – słyszana; gołąb grzywacz (*Columba palumbus*) – gniazduje w dzięciolich dziuplach w jarze.

Dzięciolowate: dzięciół czarny (*Dryocopus martius*) – gniazduje, własne rewiry, jedna para co roku, jest największym europejskim dzięciolem!; dzięciół zielony (*Picus viridis*) – zalatuje, często spotykany z dzięciolem czarnym w lesie imielnickim, rywalizacja o rewiry (?); dzięciół duży (*Picoides major*) – gniazduje na olszy i brzozie w wykuwanych dziuplach; dzięciół średni (*Picoides medius*) – gniazduje jw.

W dziuplach dzięciolów wykuwanych przez wszystkie dzięcioly żyjące w dolinie Pisencji gnieźdzą się także inne gatunki ptaków: często ich występowanie uzależnione jest właśnie od bytowania „dzięciolich kowali” na tym terenie.

Kuraki: kuropatwa (*Perdix perdix*) – nieliczna, na polach i nieużytkach w pobliżu Jaru Pisencja; bażant (*Phasianus colchicus*) – także nieliczny, na łąkach i polach obok wąwozu.

Jest to ogólna charakterystyka gniazdujących lub prawdopodobnie gniazdujących tu rodzin ptasiej „ferajny”. Zapewne wymaga częstszych obserwacji i monitoringu. Pomimo wszystko wyraźnie widać, iż w dolince imielnickiej najliczniejszą grupą zwierząt są ptaki. Gniazduje tutaj ok. 15 gatunków ptaków, z czego co najmniej 30 regularnie tu zalatuje i bywa widziana.

SSAKI

Jar Pisencja jest ostoją niewielkiej populacji świata ssaków. Często wykorzystują go jako swój rezerwuár do ukrycia się i odpoczynku. Przez krótki czas odnajdują tu spokój.

Jak dotychczas stwierdzono obecność następujących ssaków: dzik (*Sus scrofa*) – zachodzący do jaru w małej grupce 2-4 osobników; sarna (*Capreolus capreolus*) – na pobliskich polach, na skraju lasu i w samym lesie 4-6 sztuk; zając szarak (*Lepus europaeus*) – ukrywający się w gęstwinach wąwozu i na nieużytku nieopodal; lis (*Vulpes vulpes*) – zachodzi do lasu i na pola; wiewiórka pospolita (*Sciurus vulgaris*) – w okresie jesień – wiosna pojedyncze osobniki; jeż (*Erinaceus europaeus*) – migruje z okolic wiślanych pól oraz lasów słupnowskich, coraz rzadszy; kret europejski (*Talpa europaea*) – liczny w jarze, w jego otulinie i na skraju; mysz zaroślowa (*Apodemus sylvaticus*) – w jarze, blisko potoku i na nasypie wąskotorówki; nornik (*Microtus arvalis*) – blisko strumyka, korzeni; ryjówka aksamitna (*Sorex araneus*) – sporadycznie (?); nietoperze (?).

PŁAZY

Płazy bezogoniaste: żaba trawna (*Rana temporaria*) – w pobliżu Gulczewki i na całym obszarze jaru, po rozrodzie, coraz rzadsza; ropucha szara (*Bufo bufo*) – najczęściej wiosną, nieliczna.

GADY

Jaszczurki: jaszczurka zwinka (*Lacerta agilis*) i jaszczurka żyworódka (*Lacerta vivipara*). Oba jaszczurcze gatunki żyją na nasłonecznionych i otwartych miejscach pobliskiego cmentarza. Kryjówki mają na skraju lasu, pod korzeniami, pniakami i gruzowiskami. Ich siedliska są zagrożone przez wyrównywanie terenu cmentarza spychaczem. Pojedyncze osobniki.

OWADY

Entomofauna zalesionego kanionu Pisencji jak i najbliższego otoczenia jest bardzo złożona, nierzadko zależna (jak to w przyrodzie) od wielu czynników środowiskowych i bytowych dla danego organizmu. Przykładem tego są zarośla tarniny i głogu, na których występuje przeszło 25 gatunków owadów żyjących wyłącznie na tych dwóch rodzajach krzewów. W samej dolince zaobserwowano:

Motyle: wstęgówka wydana (*Catocala elocata*) – zalatuje; włośniczka nabrzozak (*Biston betularia*) – częsty w jarze; znamionówka tarniówka (*Orgyia antiqua*) – na skraju otuliny wąwozu na krzewach; listkowiec cytrynek (*Gonepteryx rhamni*) – zalatuje.

Pszczółowate: trzmieł ziemny (*Bombus terrestris*) – zalatuje; trzmieł polny (*Bombus agrorum*) – zalatuje; trzmieł kamiennik (*Bombus lapidarius*) – zalatuje. W Polsce wszystkie gatunki trzmieli są objęte ochroną prawną. Niektóre z nich zapylają nawet do 200 gatunków roślin. Są zatem bardzo pożyteczne!

Chrzążce: biegacz granulowany (*Carabus granulatus*) – w ściółce leśnej w korycie wyschniętej w lecie Gulczewki.

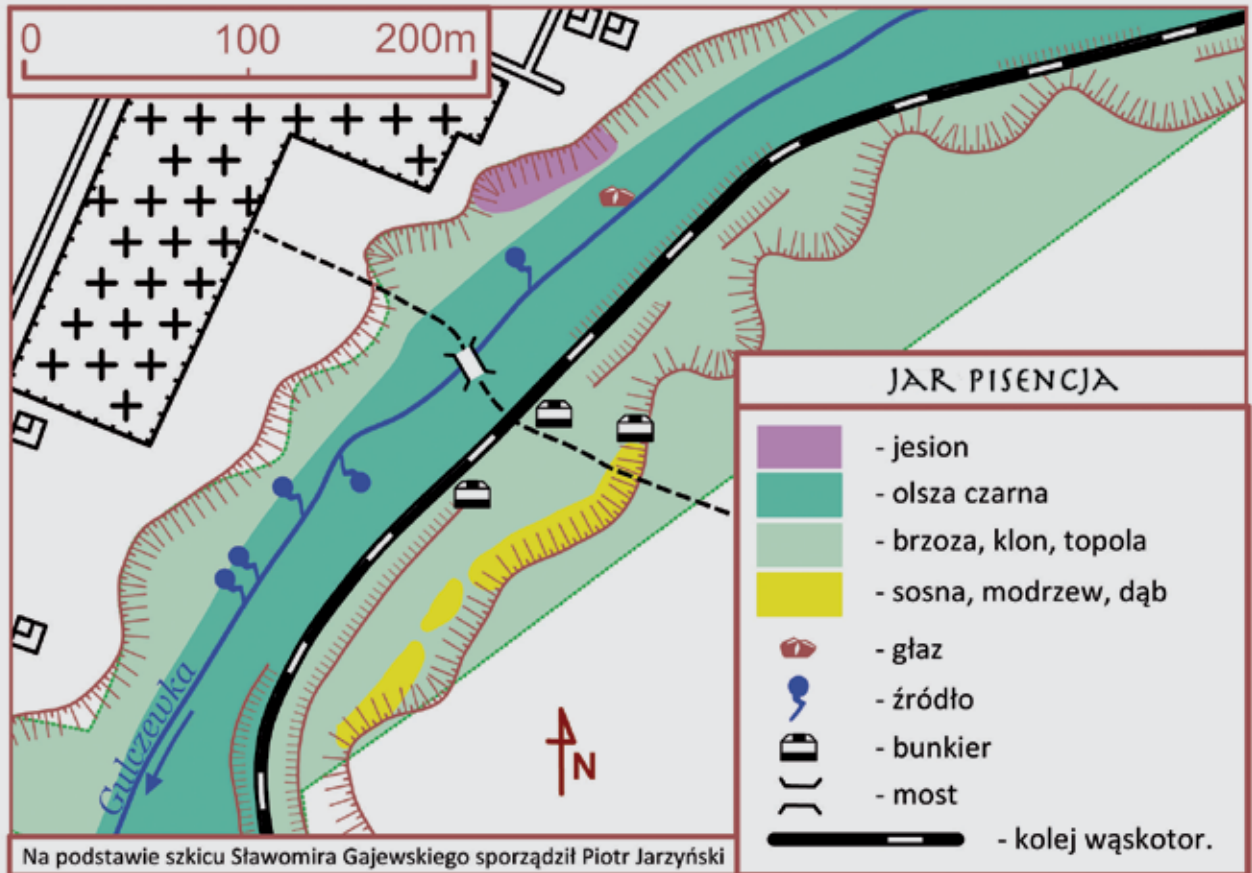
Stonkowate: humak olszowiec (*Agelastica alni*) – na liściach olszy i pniach.

Pluskwiaki: nartnik duży (*Gerris lacustris*) – sporadyczny w korycie potoku.

FLORA

Jar Pisencja porośnięty jest lasem o cechach zbliżonych do naturalnego. Jego najstarszym i zarazem najcenniejszym drzewostanem, który porasta dno jaru, jest łęg olszowy złożony z olszy czarnej (*Alnus glutinosa*), w wieku 90 lat, z niewielką domieszką jesionu (*Fraxinus excelsior*). Typ siedliskowy, który rośnie na zboczach wąwozu to las świeży i las wilgotny składający się z brzozy, olchy, klonu jawora, dębu, modrzewia oraz sosny, w wieku od 30 do 90 lat. Podszyt leśny stanowią tu: czeremcha, dereń świdwa, bez czarny, jarząb, głóg z tarniną i dąb z ekspansywnym tu klonem.

Dodać należy, iż bogactwem tego lasu, do którego ściąga urozmaicony świat zwierząt, są bardzo liczne dziuplaste drzewa, szczególnie olchy i brzozy. Wykroty i przewieszane przez strumyk połamane



drzewa i zleżałe kłody stają się kryjówkami i potencjalnymi miejscami zasiedlenia dla drobnych ssaków i płazów (w okresie zimy).

Runo leśne porastają: śledziennica skrętnolistna (*Chrysosplenium alternifolium*) – w najbliższym sąsiedztwie ciekłu, jedna z nielicznych krajowych bylin zapylana przez drobne ślimaki; rdest ptasi (*Polygonum aviculare*); kniec błotna (*Caltha palustris*); ziarnopłon wiosenny (*Ficaria verna*); pięciornik gęsi (*Potentilla anserina*) i pięciornik rozłogowy (*Potentilla reptans*).

W **lesie**: pierwosnek lekarski (*Primula veris*) – piękne stanowiska; jasnota plamista (*Lamium maculatum*) – pospolita; przytulia czepna (*Galium aparine*) – w jarze liczna; bodziszek (*Geranium robertianum*); fiołek wonny (*Viola odorata*) – kilka stanowisk ruderalnych; jeżyna (*Rubus fruticosus*); poziomka (*Fragaria vesca*); pokrzywa (*Urtica dioica*).

Mszaki: merzyk fałdowany (*Mnium undulatum*); fałdownik trzyczędowy (*Rhytidiadelphus triquetrus*).

Paprotniki: paprotka zwyczajna (*Polypodium vulgare*); jęczyznik zwyczajny (*Phyllitis scolopendrium*) – kilka stanowisk.

Porosty: pustułka pęcherzykowata (*Hypogymnia physodes*) – najczęściej na brzozach.

WARTOŚCI KULTUROWO-HISTORYCZNE. IMIELNICA

Pierwotna nazwa wsi brzmiała „Jemielnica”. Już w XII w. Imielnica należała do uposażenia biskupów płockich. Tam grunty obrabiane były przez poddanych z Podolszyc. Także w Imielnicy był młyn biskupi i domy kilku zagrodników. W wieku XIX ok. 145 ha gruntów należało do Imielnicy.

Objektami kulturowo-historycznymi, które wpisały się w obecne otoczenie, jak i w sam jar Piśencja, są:

A) Dobrze zachowany nasyp wybudowany pod kolejkę wąskotorową z 1922 r. Przecina on środek zalesionej parowy, gdzie do roku 1971 kursowała kolej. Kursowała ona do pobliskich miejscowości: Brochocin, Rogozino i dalej – dla celów kampanii cukrowniczych – cukrownia Borowiczki.

➔ B) Dobrze zachowane, ukryte w zieleni lasu, obiekty militarne. W tym wypadku dwa typy bunkrów. Większy: Ringstandt 69, jeden z nich w dobrym stanie przy głównej ścieżce przecinającej las, drugi w gorszym stanie technicznym, jedynie z zachowaną wieżyczką. Jak do tej pory są to największe obiekty bunkrowe w okolicach Płocka. Drugim rodzajem bunkra jest mniejszy: Ringstandt 58 C Tobruk, ukryty na skraju lasu, graniczący z dawną żwirownią. Pozostałe zamaskowane są nieopodal jaru, z doskonałą lokalizacją widokową na Borowiczki i dolinę Wisły. Kolejne ciągną się polami w kierunku miejscowości Gulczewo i Rogozino. Jest ich kilkanaście. Stanowią one najczęściej spotykany typ bunkrów ogniowych po prawej stronie Płocka. Wybudowane przez Niemców (przy udziale miejscowej ludności? – przymusowo wcielonej?) w 1944 r. (albo 1943). Połączone były siecią rowów o głębokości 120-150 cm, rozmieszczonych nie rzadziej niż co 400-500 m.

Obszar Jaru Pisencja także jest poprzecinany takimi rowami. Zachował się też rów przeciwpancerny u wejścia do dolinki.

C) Niewielki metalowy mostek nad Gulczewką, bardzo urokliwy, zastąpił drewnianą kładkę z początku lat 80.

Bogata flora i fauna, atrakcyjny i mozaikowaty krajobraz jaru oraz wartości kultury materialnej świadczą o unikatowym charakterze tego miejsca. Wart jest on objęcia ochroną prawną w formie zespołu przyrodniczo-krajobrazowego z tablicą informującą o historii i walorach przyrody.

Literatura

Wszystkie informacje przyrodnicze pochodzą z własnych inwentaryzacji sporządzonych w l. 1991-2010.

Informacji militarnych udzielił: płk dr hab. Michał Trubas i Krzysztof Zadrozny ze Stowarzyszenia Tradystor.

O. Budzyński, *Dylematy ekologizacji gmin wiejskich. Taktyka ekorozwoju gminy*, Kraków 2002.

T. J. Chmielewski, *Parki krajobrazowe w Polsce. Metody delimitacji i zagospodarowania przestrzennego*, Warszawa 1990.

P. Pawlaczyk, A. Jermaczek, *Poradnik lokalnej ochrony przyrody*, Świebodzin 1997.

W. Szafer, K. Zarzycki [red.], *Szata roślinna Polski*, Warszawa 1972.

I. Szychowski, *100 lat Cukrowni Borowiczki Spółka Akcyjna 1900-2000*, Płock 2000.

L. Tomiałojć, *Ptaki Polski – rozmieszczenie i liczebność*, Warszawa 1990.

Bunkier typu Ringstand 69.

