

Ewa Sowa-Behtane

Małżeństwo dwunarodowościowe a kryzys systemu wartości

Studia Paedagogica Ignatiana. Rocznik Wydziału Pedagogicznego Akademii "Ignatianum" w Krakowie 19/1, 179-195

2016

Artykuł został opracowany do udostępnienia w internecie przez Muzeum Historii Polski w ramach prac podejmowanych na rzecz zapewnienia otwartego, powszechnego i trwałego dostępu do polskiego dorobku naukowego i kulturalnego. Artykuł jest umieszczony w kolekcji cyfrowej bazhum.muzhp.pl, gromadzącej zawartość polskich czasopism humanistycznych i społecznych.

Tekst jest udostępniony do wykorzystania w ramach dozwolonego użytku.

Małżeństwo dwunarodowościowe a kryzys systemu wartości

Binational Marriage and the Crisis in the System of Values

ABSTRAKT

W niniejszym artykule zostały zaprezentowane wyniki badań przeprowadzonych wśród kobiet, które zdecydowały się na wejście w związek małżeński z partnerem o odmiennej od swojej narodowości. Podjęto próbę odpowiedzi na pytanie: czy tworzenie związku z osobą o odmiennym kulturowo systemie wartości, którego oddziaływaniom intencjonalnym bądź nieintencjonalnym zostaje się poddanych, może wpłynąć na kryzys w wartościowaniu?

Stopień odmienności kulturowej determinuje ilość problemów występujących między partnerami. Różnice narodowościowe, religijne, językowe i kulturowe mogą wpływać zarówno negatywnie, jak i pozytywnie na partnerstwo lub małżeństwo. Rezultat uwarunkowany jest m.in. stopniem założenia podobieństwa partnera, stopniem bariery językowej, akceptacją odmiennej kultury i religii partnera oraz jego odrębnych poglądów.

Różnice kulturowe są nierozzerwalnie połączone z odmiennością wartości, a do czynników prowadzących do problemów w związkach mieszanych kulturowo zaliczyć należy odmienny system wartości.

W zakresie każdego z procesów składających się na wartościowanie – z których głównymi są ocenianie, wybieranie i realizowanie

SŁOWA KLUCZOWE

małżeństwo bina-
cjonalne, wartość,
wartościowanie, kryzys
w wartościowaniu,
system wartości

KEYWORDS

binational marria-
ge, value, valuation,
valuation crisis, system
of values

wartości – mogą występować specyficzne trudności lub zaburzenia. Badane kobiety w większości posiadały problemy i konflikty związane z poczuciem zagubienia wartości (60,00% badanych) oraz trudnościami w uporządkowaniu systemu wartości w hierarchię (38,67%), które są poważnymi problemami osobistymi. Zatem z przeprowadzonych badań można wysunąć wniosek, iż osoby tworzące związki międzykulturowe, w których spotykają się z odmiennym systemem wartości swojego partnera, doświadczają z tego powodu kryzysu w wartościowaniu.

ABSTRACT

In this article were presented the results of the tests carried out among women who have decided to enter into marriage with a partner of different nationality. An attempt to answer the question: can create a relationship with a person of a different cultural value system, which is an intentional or non-intentional actions, can affect the asset valuation incorporate?

The degree of cultural diversity determines the amount of problems between the partners. Ethnic differences, religious, cultural and language can affect both negatively and positively to a partnership or marriage. The result is conditioned by: the degree of similarity of the founding partner, the degree of language barriers, the acceptance of different cultures and religions and its partner separate views.

Cultural differences are inextricably linked to different values, and to the factors leading to problems in relationships of mixed culture should include different value system.

In terms of each of the processes making up the evaluation-of which the main are evaluating, choosing and implementation of values-you may experience specific difficulties or disorders. Most of the tested had problems and conflicts with the sense of loss (60.00%) and difficulties in arranging a system of values in a hierarchy (38.67%), that are the serious personal problems. Therefore, the study can be concluded, that the persons forming the intercultural relationships, where they meet with a different system of values your partner experience because of this crisis in asset valuation incorporate.

Wstęp

Współcześnie w Polsce coraz częstszym zjawiskiem są małżeństwa mieszane narodowościowo, przyczyniające się do wyłaniania nowych rodzajów tożsamości kulturowej. Małżeństwa takie wyznaczają nową jakość kulturową. Procesy wchodzenia w relacje międzykulturowe na terenie Polski będą się nasilać. Można powiedzieć, że w społeczeństwie polskim następuje istotna zmiana społeczna „od homogeniczności do heterogeniczności, od jedności do różnorodności”. W związku z wciąż wzrastającą liczbą małżeństw mieszanych, zawieranych przez polskich obywateli oraz obywatelki, zainteresowanie badawcze tym tematem wzrasta.

W niniejszym artykule zostaną zaprezentowane wyniki badań przeprowadzonych wśród kobiet, które zdecydowały się na wejście w związek małżeński z partnerem o odmiennej od swojej narodowości. Podjęto próbę odpowiedzi na pytanie: czy tworzenie związku z osobą o odmiennym kulturowo systemie wartości, którego oddziaływaniom intencjonalnym bądź nieintencjonalnym zostaje się poddany, może wpływać na kryzys w wartościowaniu?

1. Systemy wartości

Pomimo oczywistej obecności systemów wartości w świadomości tak społecznej, jak i jednostkowej, trudno przytoczyć jednoznaczną definicję pojęcia systemu wartości. Przyczyną tego jest prawdopodobnie wieloznaczność samego pojęcia „wartość” i brak jednej definicji wartości.

John H. Milsum wymienia następujące warunki, jakie powinny zostać spełnione, aby jakiś zbiór był systemem¹:

- muszą występować podstawowe elementy systemu, na których nadbudowują się inne, najczęściej w formie piramidy. Pomiędzy elementami występują relacje, uwidoczniona jest struktura – czyli porządek pomiędzy elementami systemu;

¹ Por. J.H. Milsum, *Podstawa hierarchiczna dla systemów ogólnych żywych*, w: *Ogólna teoria systemów. Tendencje rozwojowe*, red. G.J. Klir, przeł. C. Berman, Warszawa 1976, podają za: K. Ostrowska, *W poszukiwaniu wartości*, cz. 1: *Ćwiczenia z uczniami*, Gdańsk 1998, s. 15.

- musi być wyraźna hierarchia zarządzania (porządek procesów);
- musi być zachowana pewna ruchliwość pomiędzy elementami systemu.

Johannes W. Neumann stwierdził, że

każde społeczeństwo wytwarza określony system wartości, by zapewnić sobie spokojne funkcjonowanie; toteż można powiedzieć, że w każdym społeczeństwie dokonują się mniej lub bardziej głębokie przemiany w ramach tego systemu; nigdy jednak nie zachodzi sytuacja, w której system ten jako całość podlegałby definitywnemu upadkowi².

System wartości może opierać się na wartościach związanych z tradycją, wierzeniami, religią, ideologią itp.

Powstawanie i funkcjonowanie systemu wartości lub poszczególnych podsystemów obejmuje³: Rozpoznanie sfery biologicznej, psychicznej, społecznej, duchowej, wartości moralnych wśród innych wartości i nadanie im funkcji kierowniczych. Ukształtowany stosunek wobec wartości ważnych i koniecznych dla poszczególnych sfer może tworzyć nie tylko jednorodne układy, ale wchodzić w skład innych układów, spełniając w nich funkcję inną niż we własnym układzie. Poszczególne sfery (biologiczna, psychiczna, społeczna i duchowa) w aspekcie ogólnego celu, do jakiego dąży człowiek, muszą zmierzać do uzgodnienia hierarchii ważności celów, a gdy takowa istnieje, można mówić o harmonijnym działaniu systemu wartości. W zależności od przewagi nacisków tej czy innej sfery może dochodzić w obrębie całego systemu wartości, lub tylko jego podsystemów, do zmian progresywnych, np. pełniejszej realizacji ogólnego celu lub regresywnych – oddalenia się od niego. Rozwój i funkcjonowanie systemu wartości zależy w dużym stopniu od warunków początkowych, czyli możliwości biologicznych, psychicznych, społecznych i duchowych jednostki oraz stymulacji otoczenia, prowadzącej do rozpoznania tych warunków i wartości. W wyniku nacisku żądań pochodzących z różnych sfer może dojść do zagrożenia wytworzonego systemu wartości jako całości lub tylko jego części.

² J.W. Neumann, *Polityczne i społeczne uwarunkowania wyobrażeń o systemie wartości*, w: *Przemiany wartości a system polityczny. Z problemów kultury politycznej w Republice Federalnej Niemiec*, red. F. Ryszka, G. Meyer, Warszawa 1990, s. 36–37.

³ Por. K. Ostrowska, *Wokół rozwoju osobowości i systemu wartości*, Warszawa 1998, s. 94–96.

Z jednej strony system wartości jednostki kształtuje się pod wpływem społeczeństwa, w którym przyszło jej żyć, z drugiej zaś pod presją kręgu społecznego, do którego dana jednostka należy.

Pojęcie systemu wartości jest szeroko interpretowane przez Antoniego Kępińskiego. Ujmuje go w trzech warstwach⁴:

- biologicznej, obejmującej to wszystko, co mieści się w pojęciu biologicznego zaprogramowania, z czym przychodzi człowiek na świat i czym tylko w nieznacznym stopniu może kierować; obejmującej owe prawa biologiczne w życiu jednostki: zachowania życia i trwania gatunku;
- emocjonalnej, obejmującej stosunek emocjonalny jednostki do otoczenia, głównie społecznego. Kępiński przypisuje duże znaczenie warstwie emocjonalnej w hierarchii wartości, tworzeniu się kompleksów, wokół których skupiają się relacje uczuciowe i emocjonalne z otoczeniem;
- społeczno-kulturowej, tutaj człowiek „rzutuje się” w przyszłość, określa jakim chciałby być, jakie sobie wyznacza cele, co wydaje mu się w życiu najważniejsze.

System wartości jednostki bądź grupy jest hierarchiczną, dynamiczną strukturą, otwartą na zmiany wynikające zarówno z wewnętrznych przemian wartości, jak i zewnętrznych nacisków. Jest to „hierarchicznie uporządkowany zbiór ustosunkowań jednostki wobec tych wszystkich wartości, które z punktu widzenia jej istnienia i realizacji zadań życiowych wynikających z osobowego bytu są ważne, konieczne, cenne i pożądane”⁵. Eugeniusz Bielicki proponuje następującą definicję:

system wartości to stan rzeczy wynikający z uporządkowania doświadczenia osobniczego w procesie wartościowania rzeczywistości, czyli określenie tego, co dobre i tego, co złe, a więc w procesie przypisywania wartości i cenności przedmiotom, stanowiący jedną z podstawowych przesłanek regulacji zachowania się podmiotu⁶.

Cenną definicję systemu wartości przedstawiła Maria Misztal, która uważa, że

⁴ Por. A. Kępiński, *Psychopatie*, Warszawa 1977, s. 5–47.

⁵ K. Ostrowska, *W poszukiwaniu wartości*, dz., cyt., s. 9–16.

⁶ E. Bielicki, *Wybrane problemy patologii przystosowania społecznego i pedagogiki resocjalizacyjnej*, Bydgoszcz 1983, s. 49.

wszystkie wartości, na podstawie określonej teorii, tworzą zbiór wzajemnie powiązanych elementów wyodrębnionych z innych zbiorów również wzajemnie powiązanych. Teoretyczne pojęcie systemu wartości obejmuje bardzo liczne zbiory wartości, praktycznie niemożliwe do uwzględnienia w konkretnym badaniu socjologicznym⁷.

Natomiast według Zygmunta Baumana system wartości to „odpowiedź na pytanie, jaka jest hierarchia społecznych instytucji i dóbr, co stoi wyżej, a co niżej, co «lepsze», a co «gorsze»”⁸. Zatem system wartości związany jest z wartościowaniem, z określaniem przez podmiot, co jest dla niego ważniejsze, a co mniej ważne.

Jak podkreśla Mirosław J. Szymański,

ogniwa spalające system wartości mogą być różne. Czasem wynikają one z miejsca zajmowanego w strukturze społecznej, w innych przypadkach – z ukształtowanej tożsamości narodowej, orientacji politycznej lub ideowej, wyznawanej religii, płci, przynależności do określonej grupy pokoleniowej⁹.

Ciekawe zatem wydaje się kształtowanie systemu wartości np. dzieci z rodzin wielokulturowych, w których kształtowanie tożsamości narodowej odbywa się na zasadzie wyboru jednej bądź integracji narodowości obojga rodziców. Równie ciekawym przedmiotem badań jest system wartości dzieci z rodzin wieloreligijnych czy też rodzin tworzonych przez związki homoseksualne.

Jonathan H. Turner traktuje wartości w kategoriach ludzkich wyobrażeń o tym, co jest złe bądź dobre, co jest właściwe lub niewłaściwe, co istotne bądź nieistotne. To są wartości, a kiedy tworzą one system standardów, inaczej kryteriów, służących ocenie moralnej postępowania oraz jego stosowności, wówczas nazywamy je systemem wartości¹⁰. Zatem system wartości będzie zbiorem różnych wartości, które budują „kręgosłup moralny” jednostki i wyznaczają drogę postępowania w jej życiu.

⁷ M. Misztal, *Elementy systemu wartości współczesnego społeczeństwa polskiego*, Warszawa 1990, s. 16–17.

⁸ Z. Bauman, *Kariera. Cztery szkice socjologiczne*, Warszawa 1960, s. 18.

⁹ M.J. Szymański, *Młodość wobec wartości. Próba diagnozy*, Warszawa 2000, s. 20.

¹⁰ Por. L. Kocik, *Rodzina w obliczu wartości i wzorów życia ponowoczesnego świata*, Kraków 2006, s. 27.

Systemy wartości charakteryzują się swoistą dynamiką, zmiennością, przyjmowaniem specyficznych form w partykularnych uwarunkowaniach społecznych¹¹. Szczególnie systemy wartości „młodzieży starszej” lub osób we „wczesnej dorosłości” są zmienne. Jest to związane z niepełnością przyjęcia własnego systemu, z moratorium rozwojowym (Erik H. Erikson), poszukiwaniem własnej tożsamości i związaną z tym otwartością oraz częściowym rozproszeniem, bez gotowego systemu własnego, stąd większa łatwość eksperymentowania związkami z innymi kręgami kulturowymi, które wydają się być ciekawe przez swoją „inność”.

Część socjologów uważa, że system wartości jest wytworem życia zbiorowego ludzi i jest związany z funkcjonowaniem społeczeństwa, a nie jednostki¹². Takie podejście spotyka się jednak z ostrą krytyką. System wartości można badać jednostkowo i określać indywidualnie odrębne systemy wartości dla każdego człowieka. Na każdą jednostkę wpływają osoby znaczące. W większości przypadków są to osoby z tych samych kręgów kulturowych, gdyż osoby te są terytorialnie najbliższe i prawdopodobieństwo ich spotkania jest największe. Jednak coraz częściej zdarza się, że osoby znaczące pochodzą z innych kręgów kulturowych. Czy oddziaływanie tych osób wpływa na przekształcanie systemu wartości jednostek oraz czy powoduje kryzys w wartościowaniu – to próbowano ustalić podczas przeprowadzonych badań?

2. Badania własne

W społeczeństwie wielokulturowym następuje zjawisko dyfuzji kulturowej, czyli procesu pośredniego lub bezpośredniego przenikania się cech oraz materialnych i niematerialnych elementów kultury, z jednej grupy społecznej do drugiej. Proces ten jest realizowany poprzez komunikację oraz edukację międzykulturową. Dyfuzja kultur nabiera tempa, gdy relacje między grupami zacieśniają się. Przykładem tego jest zawiązywanie związków małżeńskich i partnerskich między dwoma członkami odrębnych grup kulturowych, narodo-

¹¹ Por. E. Bielska, *Studenci a liberalny system wartości w Polsce i Danii*, Gdańsk 2006, s. 32.

¹² Por. L. Kocik, *Rodzina w obliczu wartości i wzorów życia ponowoczesnego świata*, dz. cyt., s. 20.

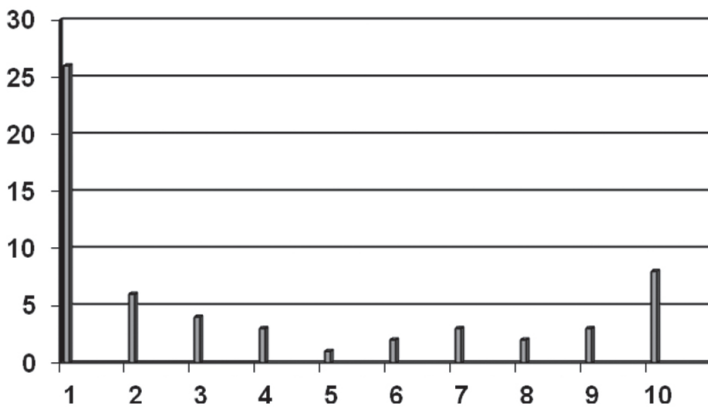
wych, etnicznych lub religijnych. Małżeństwa mieszane przyspieszają więc proces dyfuzji kulturowej. Dokonuje się zatem przepływ wartości kulturowych od jednych osób do innych.

W badaniach przeprowadzonych w 2013 roku na terenie miasta Krakowa, jak również za pośrednictwem Internetu, wzięły udział 73 kobiety, Polki, partnerki obcokrajowców. W badaniach brały udział osoby będące w związku małżeńskim, którego staż mieścił się w przedziale od 0 do 3 lat. Badane znajdowały się w przedziale wiekowym od 20 do 25 roku życia, zatem były to osoby, które można zakwalifikować do kategorii młodzieży starszej bądź osób dorosłych, które można nazwać młodymi mężatkami. W dużej mierze (85%) były to osoby studiujące. Badane zamieszkiwały głównie duże miasta, powyżej 100 000 mieszkańców (48 osób) oraz średnie miasta (19 osób), a jedynie kilka osób zamieszkiwało wsie (6 osób). Z badań wynika, iż obcokrajowcy wraz ze swymi partnerkami w większości zamieszkują duże i średnie aglomeracje, gdyż tam jest im łatwiej znaleźć pracę.

Grupę obcokrajowców, partnerów badanych kobiet, stanowili: Egipcjanie – 13 osób, Algierczycy – 12 osób, Tunezyjczycy – 14 osób, Hindusi – 14 osób, Nigeryjczycy – 10 osób, Turcy – 6 osoby oraz po 1 osobie z Maroka, Iraku, Niemiec, Holandii, Francji, Austrii oraz Australii. 83% tych obcokrajowców było wyznawcami islamu, a pozostałe 17% stanowili chrześcijanie, sikhowie oraz ateści. Obcokrajowcy posiadali następujące wykształcenie: wyższe – 35%, niepełne wyższe – 18%, pomaturalne – 17%, średnie – 16%, zawodowe – 14%.

Problem główny badań sformułowano następująco: W jaki sposób zawarcie małżeństwa z mężczyzną innej narodowości wpływa na występowanie kryzysu w wartościowaniu? Hipotetycznie założono, że stworzenie związku z partnerem o innej narodowości, kulturze i religii wpływa na zmianę systemu wartości jednostki i powoduje występowanie kryzysu w wartościowaniu. Jednostka posiadająca swój system wartości w spotkaniu i poznaniu nowego, innego systemu wartości swojego partnera, nabiera wątpliwości, czy jej system wartości jest tym właściwym.

Aby odpowiedzieć na problem główny, w pierwszej kolejności próbowano dokonać zdefiniowania pojęcia „wartość”. W tym celu badanym postawiono pytanie, czym według nich jest wartość. Otrzymane wyniki przedstawia wykres 1.



Wykres 1.
Definicja pojęcia
„wartość”

Legenda:

- 1 – coś cennego, ważnego
- 2 – trudno podać definicję
- 3 – wskaźnik postępowania
- 4 – zasady, które człowiek realizuje
- 5 – pojęcie subiektywne
- 6 – pieniądze
- 7 – coś najważniejszego w życiu
- 8 – coś dobrego
- 9 – ilość
- 10 – inne

Źródło: badania własne

Najczęściej pojawiającą się odpowiedzią była definicja: wartość jest to coś cennego, ważnego (26,00% badanych). Pozostałe kategorie definicji cieszyły się ponad 4-krotnie mniejszą popularnością, a 6,00% badanych w ogóle nie potrafiło zdefiniować słowa „wartość”. Badani wskazywali na pewne ogólne aspekty pojęcia „wartość”, które formułowali raczej intuicyjnie.

Drugim zadaniem badanych był wybór jednej spośród dwóch koncepcji wartości: stanowiska obiektywistycznego lub subiektywistycznego.

Stanowisko obiektywistyczne to takie, według którego wartości są autonomiczne w stosunku do ocen, urzeczywistniają się w życiu ludzkim, ale są od człowieka niezależne. Istnieją one niezależnie od aprobaty jednostkowej, a nasze wyobrażenia i doznania emocjonalne nie mają dla nich mocy konstytutywnej. Wśród etyków istnieje tendencja do uznawania tylko jednej obiektywnej hierarchii

wartości, której przyznaje się cechę prawdziwości¹³. W orientacji obiektywistycznej świat wartości jest traktowany jako autonomiczny, niezależny od świadomości, a wartości są uznawane za jakości przedmiotu. Inaczej są one jednak rozpatrywane przez obiektywistów głoszących aksjologiczny realizm, a inaczej przez przedstawicieli aksjologicznego idealizmu. Realizm przyjmuje postać naturalizmu, gdy ujmuje wartość jako jakość analogiczną do fizycznych właściwości rzeczy, albo postać antynaturalizmu, gdy traktuje wartość jako osobliwą jakość czegoś, czyli jakość w relacji do poznawczo-pożądawczych aktów. Natomiast aksjologiczny idealizm przyjmuje tezę, iż wartości tworzą autonomiczny, odmienny od bytów świat, podobny do platońskiej idei dobra¹⁴. Obiektywistyczną koncepcję wartości reprezentowali myśliciele greccy: Parmenides, Platon, Arystoteles, Plotyn.

Stanowisko subiektywistyczne przyjmuje, że wartości w ogóle, a wartości moralne w szczególności, są wytworem ocen, czymś wtórnym w stosunku do aktów świadomości. Nie ma wartości samych w sobie, lecz pojawiają się one w efekcie naszych subiektywnych doznań. Są subiektywnymi zjawiskami świadomości ludzkiej. Świadomość wartości jest identyczna ze światem wartości, gdyż wartości zależą całkowicie od ludzkich aktów wartościujących. Poza nimi nie istnieją, a nawet nie mają sensu. Wartości są zjawiskiem subiektywnym i nie mają żadnego znaczenia obiektywnie ważnego¹⁵. Za takim relatywizmem aksjologicznym opowiadali się m.in. epikurejczycy, stoicy, Protagoras oraz Fryderyk Nietzsche.

Jak wynika z analizy wyników badań, zarówno koncepcja obiektywistyczna, jak i koncepcja subiektywistyczna były również często wybierane przez badanych. Wybory rozłożyły się właściwie równomiernie. Nie stwierdzono istotnej ($p > 0,05$) zależności między koncepcją wartości a narodowością partnera. Koncepcję obiektywistyczną wybrało 50,00% badanych, natomiast koncepcję subiektywistyczną 46,70% badanych. 3,30% nie udzieliło żadnej odpowiedzi.

¹³ Por. J. Mariański, *Wprowadzenie do socjologii moralności*, Lublin 1989, s. 163.

¹⁴ Por. S. Kamiński, *Jak uporządkować rozmaite koncepcje wartości?*, w: *O wartościowaniu w badaniach literackich*, red. S. Sawicki, W. Panas, Lublin 1986, s. 7–22.

¹⁵ Por. J. Mariański, *Wprowadzenie do socjologii moralności*, dz. cyt., s. 163.

Wartościowanie wynika z posiadanego przez osobę systemu wartości, który jest ważnym komponentem osobowości; wpływa na aktualne zachowanie jednostki, jak i jej ustosunkowanie do przyszłości i formułowanie celów osobistych. Wartości oznaczają to, co człowiek uważa za dobre i ocenia pozytywnie, co odczuwa jako przyjemne, do czego chce dążyć, co wyraża się w powinnościach, lub też to, co po prostu wybiera. U jednostki zdrowej wszystkie te aspekty łączą się w jednolitym procesie wartościowania.

Za pomocą KKW (Kwestionariusz do Badania Kryzysu w Wartościowaniu), autorstwa Piotra K. Olesia, można sprawdzić, czy i w jakim stopniu jednostka ma trudności w wartościowaniu i na czym te trudności polegają. Kryzys w wartościowaniu polega na wystąpieniu specyficznych trudności lub zaburzeń w procesie wartościowania, z którymi łączy się stan zwiększonego niepokoju. Na trudności te lub zaburzenia składają się:

- 1) trudności uporządkowania indywidualnego systemu wartości w hierarchię;
- 2) znaczące przewartościowania;
- 3) brak integracji procesów poznawczych, afektywnych i motywacyjnych w wartościowaniu;
- 4) trudności w ocenie i dokonywaniu wyborów na podstawie systemu wartości;
- 5) poczucie nierealizowania wartości w życiu¹⁶.

Hipotetycznie założono, że szczególnie znaczące przewartościowania mogą nastąpić w momencie, gdy osoba znacząca, jaką bez wątpienia jest życiowy partner, mąż, posiada odmienny system wartości. Wpływ innych wartości może być intencjonalny, gdy partner przekonuje do swoich wartości, bądź nieintencjonalny, gdy samo przebywanie w towarzystwie osoby wyznającej inny system wartości wpływa na zmianę własnego sposobu widzenia świata, tego co jest dobre, a co złe. Wyniki ogólne badań przedstawia tabela 1.

¹⁶ Por. P.K. Oleś, *Kwestionariusz do badania kryzysu w wartościowaniu: Podręcznik*, Warszawa 1998, s. 4–5.

Tabela 1.
KKW – wyniki
ogólne

Wyszczególnienie	Odpowiedzi badanych	
	N	%
Wysoki	36	49,31
Przeciętny	15	20,54
Niski	22	30,13
Razem	73	100,00

Źródło: badania własne

Wysokie wyniki w KKW świadczą o tym, że system wartości osoby jest mało uporządkowany, osoba przeżywa wątpliwości i konflikty dotyczące wartości, występuje poczucie zagubienia lub odchodzenia od wartości uznawanych i obniżona akceptacja wartości uprzednio cenionych, występuje rozbieżność między wartościami uznawanymi a realizowanymi, obniżona motywacja do życia według systemu wartości, mała konsekwencja w realizacji celów życiowych wybieranych na bazie systemu wartości, obniżone poczucie realizacji wielu głównych wartości w systemie, czemu towarzyszy niepokój i poczucie nieprzystosowania osobistego. Wysokie wyniki uzyskało 49,31% badanych.

Wyniki niskie informują o braku trudności i zaburzeń w procesie wartościowania; niekiedy są wyrazem małej refleksyjności osoby badanej¹⁷.

W celu dogłębnierzego przeanalizowania wyników KKW, rozpatrzono cztery główne objawy kryzysu w wartościowaniu.

Pierwszym z nich jest trudność uporządkowania systemu wartości w hierarchię. Wysoki wynik oznacza liczne wątpliwości co do wartości życiowych, trudność określenia wartości głównej w życiu, trudność uporządkowania systemu wartości w hierarchię na skutek konfliktu wartości lub niewystarczającej refleksji nad wartościami, poszukiwanie wartości¹⁸.

Trudności z uporządkowaniem wartości w hierarchię posiadała ponad połowa badanych kobiet (50,68%). Dokładne dane przedstawia tabela 2.

¹⁷ Por. tamże, s. 21.

¹⁸ Por. tamże, s. 22.

Wyszczególnienie	Odpowiedzi badanych	
	N	%
Wysoki	37	50,68
Przeciętny	16	21,91
Niski	20	27,39
Razem	73	100,00

Tabela 2.
Trudność uporządkowania systemu wartości w hierarchię

Źródło: badania własne

Kolejnym badanym elementem było poczucie zagubienia wartości. Tutaj wysoki wynik oznacza poczucie zagubienia i odchodzenia oraz utraty wartości, poczucie braku cenionych wartości i ideałów oraz wzorów życia jako standardów do realizacji, poczucie utraty znaczenia wartości, zagubienia ich uzasadnień, z czym łączy się poczucie zawodu, przekonanie o niewłaściwie wybieranych celach życiowych, zmiany w systemie wartości, przewartościowania¹⁹.

Wysokie poczucie zagubienia wartości posiadało 60,27% badanych. Żadna z badanych osób w obydwu klasach nie uzyskała wyniku odpowiadającego niskiemu poczuciu zagubienia wartości. Dokładne dane przedstawia tabela 3.

Wyszczególnienie	Odpowiedzi badanych	
	N	%
Wysoki	44	60,27
Przeciętny	29	39,72
Niski	–	–
Razem	73	100,00

Tabela 3.
Poczucie zagubienia wartości

Źródło: badania własne

¹⁹ Por. tamże.

Kolejnym badanym aspektem kryzysu w wartościowaniu była dezintegracja wartościowania. Tutaj wynik wysoki wskazuje na małą motywację do realizacji wartości i celów, małą wytrzymałość i obniżoną akceptację emocjonalną wartości, rozbieżność między wartościami uznawanymi, odczuwanymi i motywacją do ich realizacji, brak satysfakcji z posiadanego systemu wartości i dokonywanych ocen oraz wyborów, postępowanie spostrzegane jest subiektywnie jako przypadkowe i w małym stopniu związane z systemem wartości²⁰.

Jak wynika z analizy kwestionariuszy, problem z dezintegracją wartościowania posiadało 20,54% badanych. Dokładne dane przedstawia tabela 4.

Tabela 4.
Dezintegracja
wartościowania

Wyszczególnienie	Odpowiedzi badanych	
	N	%
Wysoki	15	20,54
Przeciętny	33	45,20
Niski	25	34,24
Razem	73	100,00

Źródło: badania własne

Innym badanym aspektem było poczucie nierealizowania wartości. Tutaj wysoki wynik oznacza nasilone poczucie nierealizowania uznawanych wartości, postępowanie spostrzegane jest jako niezgodne z systemem wartości, moc regulacyjna wartości określana jest jako zbyt mała, co wywołuje niepokój podczas myślenia o wartościach, występuje poczucie niespełnienia ważnych zadań życiowych, bycia nie na swoim miejscu, może występować poczucie winy i ocena własnego postępowania jako niewłaściwego²¹.

Poczucie nierealizowania uznawanych wartości posiadało 41,09% badanych. Dokładne dane przedstawia tabela 5.

²⁰ Por. tamże, s. 22.

Wyszczególnienie	Odpowiedzi badanych	
	N	%
Wysoki	30	41,09
Przeciętny	18	24,65
Niski	25	34,24
Razem	73	100,00

Tabela 5.
Poczucie nierealizowania wartości

Źródło: badania własne

3. Podsumowanie

W zakresie każdego z procesów składających się na wartościowanie – z których głównymi są ocenianie, wybieranie i realizowanie wartości – mogą występować specyficzne trudności lub zaburzenia. Badane respondentki w większości posiadały problemy i konflikty związane z oceną zdarzeń, wyborem celów i sposobów postępowania, które są bardzo poważnymi problemami osobistymi, przeżywanymi przez nie szczególnie mocno, gdyż są po pierwsze osobami młodymi (20–25 lat), a po drugie tworzącymi związki międzykulturowe.

Stopień odmienności kulturowej determinuje ilość problemów występujących między partnerami. Różnice narodowościowe, religijne, językowe i kulturowe mogą wpływać zarówno negatywnie, jak i pozytywnie na partnerstwo lub małżeństwo. Rezultat uwarunkowany jest m.in. stopniem założenia podobieństwa partnera, stopniem bariery językowej, akceptacją odmiennej kultury i religii partnera oraz jego odrębnych poglądów.

Różnice kulturowe są nierozzerwalnie połączone z odmiennością wartości, a do czynników prowadzących do problemów w związkach mieszanych kulturowo zaliczyć należy odmienny system wartości.

Pary, które wyznają podobne wartości, mają większą szansę na to, iż ich związek będzie trwały, niezależnie od pochodzenia kulturowego. Niektórzy dobierają się pod względem zgodności wyznawanych wartości, jednakże partnerzy mogą mieć te same idee w pewnych domenach, a odmienne w innych, z których nie są w stanie zdać sobie sprawy w pierwszych miesiącach, a nawet latach trwania związku. Ludzie wywodzący się z różnych kultur, posiadający te same funda-

mentalne potrzeby, takie jak jedzenie, spanie czy prokreacja, mogą nie tylko wykazywać różnice w pragnieniach, ale również inaczej je postrzegać. To, co dla jednego człowieka jest naturalne i instynktowne, nie jest oczywiste dla drugiego, dlatego oboje partnerzy mogą być przekonani o słuszności własnych założeń i wartości. Wzory zachowań są oparte na wartościach nieświadomych i założeniach kulturowych. Podobieństwo wyznawanych wartości pomaga związkom międzykulturowym przezwyciężyć różnicę wieku, odmienną etniczną i religijną²².

W zakresie każdego z procesów składających się na wartościowanie – z których głównymi są ocenianie, wybieranie i realizowanie wartości – mogą występować specyficzne trudności lub zaburzenia. Badane kobiety w większości posiadały problemy i konflikty związane z poczuciem zagubienia wartości (60,00% badanych) oraz trudnościami w uporządkowaniu systemu wartości w hierarchię (38,67%), które są poważnymi problemami osobistymi. Zatem z przeprowadzonych badań można wysunąć wniosek, iż osoby tworzące związki międzykulturowe, w których spotykają się z odmiennym systemem wartości swojego partnera, doświadczają z tego powodu kryzysu w wartościowaniu.

BIBLIOGRAFIA

- Bauman Z., *Kariera. Cztery szkice socjologiczne*, Iskry, Warszawa 1960.
- Bielicki E., *Wybrane problemy patologii przystosowania społecznego i pedagogiki resocjalizacyjnej*, Wydawnictwo Uczelniane Wyższej Szkoły Pedagogicznej, Bydgoszcz 1983.
- Bielska E., *Studenci a liberalny system wartości w Polsce i Danii*, Gdańskie Wydawnictwo Psychologiczne, Gdańsk 2006.
- Kamiński S., *Jak uporządkować rozmaite koncepcje wartości?*, w: *O wartościowaniu w badaniach literackich*, red. S. Sawicki, W. Panas, Redakcja Wydawnictw KUL, Lublin 1986.
- Kępiński A., *Psychopatie*, PZWL, Warszawa 1977.
- Kocik L., *Rodzina w obliczu wartości i wzorów życia ponowoczesnego świata*, Krakowskie Towarzystwo Edukacyjne – Oficyna Wydawnicza AFM, Kraków 2006.
- Mariański J., *Wprowadzenie do socjologii moralności*, Redakcja Wydawnictw KUL, Lublin 1989.

²² D. Romano, *Intercultural Marriage. Promises and Pitfalls*, Boston – London 2008, s. 33–34, 38.

- Milsum J.H., *Podstawa hierarchiczna dla systemów ogólnych żywych*, w: *Ogólna teoria systemów. Tendencje rozwojowe*, red. G.J. Klir, przeł. C. Berman, Wydawnictwa Naukowo-Techniczne, Warszawa 1976.
- Misztal M., *Elementy systemu wartości współczesnego społeczeństwa polskiego*, PWN, Warszawa 1990.
- Neumann J.W., *Polityczne i społeczne uwarunkowania wyobrażeń o systemie wartości*, w: *Przemiany wartości a system polityczny. Z problemów kultury politycznej w Republice Federalnej Niemiec*, red. F. Ryszka, G. Meyer, Ośrodek Badań Społecznych, Warszawa 1990.
- Oleś P.K., *Kwestionariusz do badania kryzysu w wartościowaniu. Podręcznik, Laboratorium Testów Psychologicznych PTP*, Warszawa 1998.
- Ostrowska K., *Wokół rozwoju osobowości i systemu wartości*, Centrum Metodyczne Pomocy Psychologiczno-Pedagogicznej Ministerstwa Edukacji Narodowej, Warszawa 1998.
- Ostrowska K., *W poszukiwaniu wartości, cz. 1: Ćwiczenia z uczniami*, Gdańskie Wydawnictwo Psychologiczne, Gdańsk 1998.
- Romano D., *Intercultural Marriage. Promises and Pitfalls*, Nicolas Brealey Publishing, Boston – London 2008.
- Szymański M.J., *Młodzież wobec wartości. Próba diagnozy*, Instytut Badań Edukacyjnych, Warszawa 2000.

ADRES DO KORESPONDENCJI:

dr Ewa Sowa-Behtane
Akademia Ignatianum w Krakowie
e-mail: ewasowa@tlen.pl