

# Szymański, Wojciech

---

## Inwentaryzacja grodzisk w powiecie płońskim

---

Notatki Płockie 3/7, 6-9

---

1958

Artykuł został zdigitalizowany i opracowany do udostępnienia w internecie przez Muzeum Historii Polski w ramach prac podejmowanych na rzecz zapewnienia otwartego, powszechnego i trwałego dostępu do polskiego dorobku naukowego i kulturalnego. Artykuł jest umieszczony w kolekcji cyfrowej [bazhum.muzhp.pl](http://bazhum.muzhp.pl), gromadzącej zawartość polskich czasopism humanistycznych i społecznych oraz w kolekcji mazowieckich czasopism regionalnych [mazowsze.hist.pl](http://mazowsze.hist.pl).

Tekst jest udostępniony do wykorzystania w ramach dozwolonego użytku.

wieku znajdują się w południowej części Placu Obrońców Warszawy.

Wykop założony w pobliżu mostu kolejowego, na skarpie wiślanej, nie dostarczył żadnych śladów osadnictwa i zgoła żadnej warstwy kulturowej, na skutek przeprowadzonych tam w czasie okupacji poważnych prac ziemnych. Zadaniem badawczym było tu uchwycenie śladów działalności przy b. kościele Norbertanek. Nieco jednak dalej w kierunku północnym (w stronę szpitala) stwierdzono powierzchniowo materiały archeologiczne na terenie ogródków prywatnych przy willach na ulicy Zacisze. Ze względu na vegetację roślin (kwiatów i warzyw) badania mogą tu być przeprowadzone jedynie wczesną wiosną lub późną jesienią.

Ogólny obraz, jaki wyłania się po drugim sezonie wykopaliskowym w Płocku, przedstawia się coraz bardziej wyraziście. Najbardziej interesujących materiałów dostarczyły badania na terenie Wzgórza Tumskiego i byłego opactwa benedyktyńskiego. Niemniej ważne problemy zarysowały się w sondażowych wykopach na Placu Narutowicza (1956 r.) i na tyłach sądów. Odkrycia ostatniego sezonu na wykopie głównym pozwalają wnioskować o dobrych warunkach dla zachowania się konstrukcji drewnianych w warstwach z XI wieku.

Nie ulega już w tej chwili wątpliwości, że samego grodu książęcego należy poszukiwać w bezpośrednim obrębie Wzgórza Tumskiego. Podczas dwóch ostatnich sezonów badań natrafiono jednak wyłącznie na osadnictwo w obrębie podgrodzia. Następny sezon badawczy dostarczy już niewątpliwie odpowiednio udokumentowanych materiałów dla lokalizacji właściwego grodu książęcego.

WOJCIECH SZYMAŃSKI

## INWENTARYZACJA GRODZISK W POWIECIE PŁOCKIM

W dniach od 24. V. do 18. VII. 1957 roku zorganizowana przez Pracownię Atlasu Archeologicznego Instytutu Historii Kultury Materialnej PAN ekipa współdziałając z Ekspedycją Wykopaliskową w Płocku dokonała objazdu grodzisk na obszarze powiatu płockiego. Był to jeden z fragmentów przeprowadzonej w roku bieżącym przez Pracownię szerszej akcji weryfikacji i inwentaryzacji grodzisk na terenie Mazowsza.

Celem badań było stwierdzenie obecnego stanu zabytków, których istnienie w poszczególnych miejscowościach sygnalizowała literatura naukowa przeważnie już od XIX w.; dokonanie dokumentacji fotograficznej, opisowej oraz przeprowadzenie prowizorycznych pomiarów. W wielu wypadkach chodziło przede wszystkim o potwierdzenie wiarygodności i wzmianek oraz ustalenie czy wymieniany zabytek rzeczywiście istnieje, lub kiedykolwiek istniał. Zadanie swoje ekipa realizowała drogą jednodniowych wyjazdów w teren ze stałą bazą na terenie Płocka.

Dla pełnego zrozumienia roli Płocka we wczesnym średniowieczu konieczne będzie przeprowadzenie badań archeologicznych na terenie bezpośredniego zaplecza gospodarczego grodu. W świetle teoretycznego rozeznania za obiekty takie należałoby uznać grodzisko w Mokrzku oraz obronnie usytuowaną osadę z VII—VIII wieku w Szeligach pod Stupnem. Ważnym obiektem dla badań archeologicznych jest wielkie znane grodzisko w Proboszczewicach, pow. Płock.

### PRZYPISY

1) Por. W. Szymański Inwentaryzacja grodzisk w powiecie płockim w niniejszym numerze Notatek Płockich.

2) „Notatki Płockie” 3—4, 1957 r., poświęcone materiałom z Konferencji Sprawozdawczo-Planującej badań regionu płockiego.

3) Por. J. Gąsowski. Wyniki badań archeologicznych przeprowadzonych w Płocku w roku 1956. „Notatki Płockie” 3—4, 1957 r., s. 16.

4) J. Gąsowski, o. c., s. 9—12.

5) Domieszka piasku w zaprawie sięgała 60—70% zawartości. Ekspertyzy dokonała doc. dr Hanna Jędrzejowska z Zakładu Technologii Organicznej Politechniki Warszawskiej.

6) Wnioski takie wypływają z analizy porównawczej przeprowadzonej przez doc. dr H. Jędrzejowską na obiektach architektury romańskiej z XII w. (Opatów Kraków — św. Andrzej, Wiślica, Inowrocław i in.). Tego rodzaju skład zaprawy wyklucza w zasadzie datowanie jej na XI wiek (domieszka do piasku w XI w. sięga 30—50%). Podobne proporcje domieszki piasku możliwe są jednak w X wieku.

7) Według ekspertyzy mgr inż. Zdzisława Tomaszewskiego, prowadzącego prace badawcze przy romańskiej budowli opactwa benedyktyńskiego w Tumie pod Łęczycą. Opinię tę podziela: konserwator inż. J. Ostapowicz oraz zastępca konserwatora mgr Barbara Bieniewska.

Ogółem przeprowadzono poszukiwania na terenie przeszło dwudziestu miejscowości w powiecie płockim, przy czym tylko w części udało się bezspornie stwierdzić fakt istnienia grodziska. Przedstawione niżej zestawienie obejmuje grodziska z terenu powiatu płockiego, inwentaryzowane w roku bieżącym. Jest to wyłącznie sprawozdanie materiałowe, nie pozwalające, ze względu na swą fragmentaryczność na sformułowanie ogólniejszej natury.

### ZESTAWIENIE ZINWENTARYZOWANYCH GRODZISK

W miejscowości Biała na wzgórzu zwanym „Osiekiem”, leżącym około 300 m. na zachód od kościoła, znajdować się miało wg R. Jakimowicza grodzisko. Obecnie nie ma tam ani śladu sztucznego nasypu w jakiegokolwiek postaci. Wzgórze ma charakter naturalny, zbudowane jest w całości z materiału morenowego. Jedynie na zboczu południowym udało się zna-

leżć kilka odosobnionych fragmentów ceramiki wczesnośredniowiecznej.

Grodzisko w *Brudzeniu* położone jest na wysokim brzegu doliny Skrwy, w lesie 1 km na wschód od wsi. Jest to jeden z największych zabytków tego rodzaju na obszarze powiatu płockiego. Składa się z dobrze zachowanych, kilkumetrowej wysokości wałów o zbliżonym kształcie do trójkąta z zaokrąglonymi rogami. Od strony południowej widnieje w nich przerwa kilkumetrowej szerokości, prawdopodobnie ślad po bramie. Fosa oraz dodatkowy wał sierpowatego kształtu oddzielają grodzisko od reszty płaskowyzu. W roku bieżącym staraniem Centralnego Zarządu Muzeów i Ochrony Zabytków dokonano szczegółowych pomiarów grodziska.

W *Bulkowie* niewielkie grodzisko znajduje się na krawędzi rozleśłych podmokłych łąk. Składa się ono z niskiego nasypu o planie okrągłym i średnicy 72 m. zwieńczonego niewysokim wałem (maksymalnie 1,5 m wysokości). Osobliwością grodziska jest fosa kilkunastometrowej szerokości, która, ze względu na wysoki poziom wód gruntowych, przez cały rok napęczniona jest do głębokości ponad 1 m. Znalaziona ceramika pozwala przypuszczać, że grodzisko bulkowskie jest późne i pochodzi zapewne z XIV — XV w.

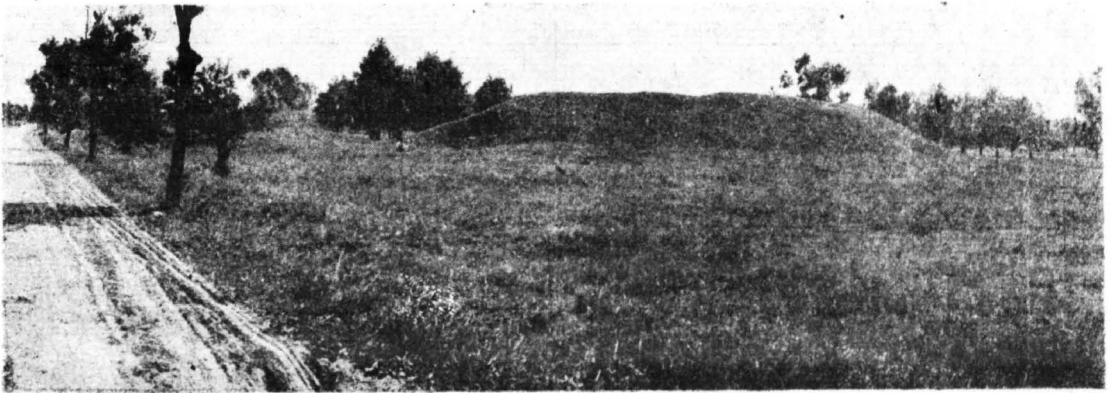
Grodzisko w *Goślicach-Dzwierznie* znajduje się na niewielkim wzniesieniu, na prawym brzegu strugi Brzeźnicy, około 1,5 km w linii prostej na pld.-wsch. od wiatraka w Goślicach, na polu Adama Bornińskiego. Wał w kształcie pierścienia, o średnicy około 30 m użytkowany conajmniej od 35 lat pod uprawę, obecnie ledwie jest widoczny. Na powierzchni występują węgle drzewne, kiedyś wyorywano podobno i kości ludzkie.

prawie 7 m, zwieńczony płaską platformą o rozmiarach 10×5 m, zajmuje całą szerokość cyplowatego wzniesienia, odcinając od reszty wzgórza platformę o stromych zboczach dł. 115 m. Na platformie, znajdującej się pod uprawą, znaleziono fragmenty ceramiki z XII w.

Podobne, niewielkie pierścieniowate grodzisko, jak w Goślicach, znajduje się we wsi *Karwosiaki*, na cyplu nad jeziorem, na gruncie Szulińskiego. Przez długotrwałą orkę zostało ono zniszczone tak, że obecnie rozpełzły wał ma zaledwie kilkadziesiąt cm wysokości. Zagłębienie po środku jest również słabo widoczne.

Zabytkiem, którego funkcję i czas powstania trudno z całą pewnością określić, jest wysoki kopiec w *Miszewie Murowanym*, w literaturze XIX-wiecznej określany mianem grodziska. Znajduje się on na krawędzi strumyka bez nazwy przy drodze wiodącej do Borowic. Regularny nasyp na planie owalnym wysokości około 8 m posiada platformę górną o dłuższej średnicy 8,5 m z niewielkim zagłębieniem pośrodku. Fosa głębokości do 1 m oddziela kopiec od reszty wzniesienia krawędzi dolinki.

Grodzisko w *Mokrzku*, trzeci co do wielkości zabytek tego rodzaju z powiatu płockiego po Proboszczewicach i Brudzeniu, leży w zabagnionej dolince strugi Sierpienicy, na prawym jej brzegu. Wały dawniej w kształcie regularnego kwadratu z zaokrąglonymi rogami, obecnie z rogiem północno-zachodnim, rozwiezionym niemal całkowicie podczas budowy szosy do Drobina, osiągają miejscami wysokość 5,5 m. Od strony południowej w wale znajduje się wyraźny ślad po bramie. Majdan grodziska mierzy mniej więcej 40×60 m. Świeżo zniszczenie wału zachodniego od strony szosy obnażyło w profilu biegnącą przez całą jego szerokość



Grodzisko w Mokrzku pow. Płockiego  
Widoczna świeża wyrwa w wale zachodnim.

Grodzisko w Grodni leży w widłach Skrwy i jej prawego dopływu — strumyka bez nazwy, około 400 m na pld. od skrzyżowania drogi Grodnia — Cieślin z drogą w kierunku na Bożewo. Nasyp o stromych zboczach, o wysokości

warstwę przepalonego drewna, resztki konstrukcji wałowej. Grodzisko w Mokrzku pochodzi przypuszczalnie z X — XI w.

Grodzisko w *Orszymowie*, leżące na krawędzi niewielkich wzniesień prawego brzegu Struśi

— to kopiec o planie okrągłym, wysokości 6 m, średnicy u góry 15 m z niewielkim zagłębieniem pośrodku. Fosa głębokości do 1 m oddzie-

la grodzisko od reszty wzniesienia. U podnóża grodziska, za fosą od strony zachodniej znaleziono ceramikę datowaną na w. XII.



Grodzisko w Orszymowie, pow. płocki  
Widok od strony strugi

Z okazałego grodziska w *Parzeniu*, o którym pisał Ignacy Smoleński w 54 nr „Korespondenta Płockiego” z 1879 r., a leżącego na prawym brzegu Skrwy, na granicy z kolonią Robertowo-Żerniki, pozostał obecnie jedynie niewielki podkowiasty wał, zwany „Okapki”, przytykający obu końcami bezpośrednio do wysokiego i urwistego brzegu rzeki, wysoki na około 1,2 m o rozmiarach 20×9 m. Płytką fosą oddziela wał od reszty płaskowyzu.

Największym i najlepiej zachowanym obiektem jest niewątpliwie powszechnie znane grodzisko w *Proboszczewicach*. Właściwe grodzisko jest wydzielone spod intensywnego użytkowania i znajduje się pod ochroną. Natomiast zniszczeniu uległo wzięta pod uprawę reszta przypuszczalnego kompleksu obronnego tj. znajdujący się w odległości 100 m od grodziska sierpowaty wał oraz odległy o kilkaset metrów wał i kopiec strażniczy na gruncie J. Dziublińskiego.



Proboszczewice pow. Płocki  
Widok od strony północno-zachodniej

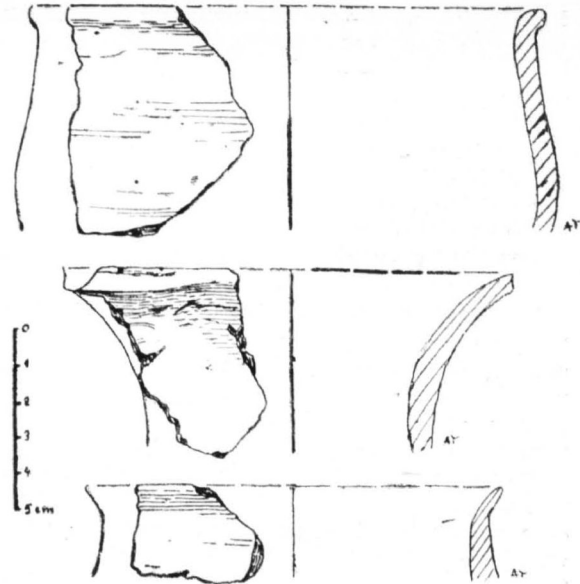
Grodzisko w *Szeligach* ulokowane jest na wysokim, lewym brzegu doliny Strumienicy, na cyplu o stromych zboczach długości kilkudziesięciu metrów, oddzielonym u nasady od płaskowierzcha dziś słabo widocznym wałem. Na powierzchni występują w dużych ilościach ceramika, węgle, przepalone kości ludzkie i kamienie oraz polepa. W/g właściciela pola, Adama Stańczaka, blisko końca cypla od strony pół-

nocnej znaleziono przed kilkudziesięciu laty karczowaniu lasu urnę z popiołami. Kilka lat temu, oczyszczając skarpe przy ścieżce w zachodniej części cypla, znaleziono w grubej warstwie przepalanej polepy, węgla drzewnego i kamienia topór żelazny. Znaleziona ceramika pozwala na przypuszczenie, że grodzisko w Szeligach sięgać może swymi początkami VII — VIII w.



W Wilkanowie, wśród mokrych łąk na prawym brzegu Strugi, 600 metrów na północny zachód od mostku, znajduje się niewielkie grodzisko stożkowate zwane „Okopem”, zwieńczone płaską platformą i otoczone płytką, ledwie widoczną fosą. Niestety obecny kształt grodziska odbiega daleko od pierwotnego. W latach 70-tych ubiegłego stulecia było ono bowiem przedmiotem amatorskich badań A. Przeździeckiego, w czasie których zostało poważnie naruszone.

W trakcie tegorocznych badań ekipie nie udało się odnaleźć śladów grodzisk w następujących miejscowościach, co do których istnieją wyraźne wzmianki w XIX-wiecznej literaturze: w Gródkowie, Kobiernikach, Słupnie i Tupadłach. Przyczyna poza innymi względami tkwić może w intensywności uprawy rolnej. Na Mazowszu Płockim lasów i łąk jest mało, a wszystkie nadające się jako tako pod uprawę kawałki gruntu zdawien dawna wykorzystano. W takiej sytuacji niektóre grodziska, zwłaszcza mniejsze mogły zniknąć niemal bez śladu, rozorane i roz-



Szeligi — pow. płocki  
Ceramika z grodziska



Cypel grodziska w Szeligach pow. Płocki  
Widok od strony Strumienicy

wieżone. Proces niszczenia postępuje bezustannie co szczególnie jaskrawo widać na przykładzie grodzisk w Karwosiekach i Gośli-

cach — Dzwierznie od lat zaoranych, z których wkrótce nie pozostanie ani śladu, jeżeli nie zostaną wyłączone spod uprawy.

KRYSTYNA MUSIANOWICZ

## PROBLEMATYKA BADAWCZA WCZESNOŚREDNIOWIECZNYCH CMENTARZYSK MAZOWSZA

W rozszerzającym się coraz bardziej kręgu zainteresowań problematyką badawczą Mazowsza, poznanie cmentarzysk wczesnośredniowiecznych powinno zająć jedno z ważniejszych miejsc.

Cmentarzyska Mazowsza we wczesnym średniowieczu odróżniają się tak dalece od cmentarzysk innych ziem Polski tego okresu, że otrzy-

mały one nazwę cmentarzysk z „grobnami kamiennymi”. Pod tą nazwą kryją się jednak dwa różne ich rodzaje. Dla grobów mazowieckich charakterystyczna jest zawsze obstawa w kwadrat lub owal, wykonana z dużych kamieni tkwiących częściowo w ziemi, a częściowo wystających nad powierzchnię i przykrycie z kilku nieraz warstw drobniejszych kamieni. Pomimo