

Chojnacki, Jakub

Perspektywy rozwoju Płocka w planie pięcioletnim (1961-1965)

Notatki Płockie 6/22, 2-12

1961

Artykuł został zdigitalizowany i opracowany do udostępnienia w internecie przez Muzeum Historii Polski w ramach prac podejmowanych na rzecz zapewnienia otwartego, powszechnego i trwałego dostępu do polskiego dorobku naukowego i kulturalnego. Artykuł jest umieszczony w kolekcji cyfrowej bazhum.muzhp.pl, gromadzącej zawartość polskich czasopism humanistycznych i społecznych oraz w kolekcji mazowieckich czasopism regionalnych mazowsze.hist.pl.

Tekst jest udostępniony do wykorzystania w ramach dozwolonego użytku.

PERSPEKTYWY ROZWOJU PŁOCKA W PLANIE PIĘCIOLETNIM (1961—1965)

W ciągu tysiącletniej historii Płock nie stał nigdy w obliczu takiego skoku rozwojowego, przed jakim stoi obecnie. Żeby sobie ten skok obrazowo uzmysłwić, wystarczy stwierdzić, że wartość wszystkich istniejących w mieście obiektów (domów z wyposażeniem mieszkań, zakładów przemysłowych, kościołów, ulic z uzbrojeniem, mostu, szkół itd.) wynosi około 6 miliardów złotych. Tymczasem wartość inwestycji, jakie zrealizowane zostaną w Płocku w latach 1961—1965, wyniesie ponad 7 miliardów zł. A więc podwoi się materialna wartość Płocka.

Ten niebывały w obecnej pięciolatce awans miasta związany jest z budową Mazowieckich Zakładów Rafineryjnych i Petrochemicznych.

*

W dniu 27 października 1961 roku odbyła się Sesja Miejskiej Rady Narodowej, na której podjęto uchwałę Nr V/16/61 w sprawie pięcioletniego planu gospodarczego miasta Płocka na lata 1961—1965.

Tym samym zakończył się okres dyskusji i trudnej pracy. Uchwalony plan-program bierze pod uwagę uzasadnione i realne postulaty mieszkańców zgłoszone w okresie wiosennej kampanii wyborczej jak również nowe zadania nałożone na miasto przez władze wojewódzkie i uchwały Rządu w związku z budową Kombi-

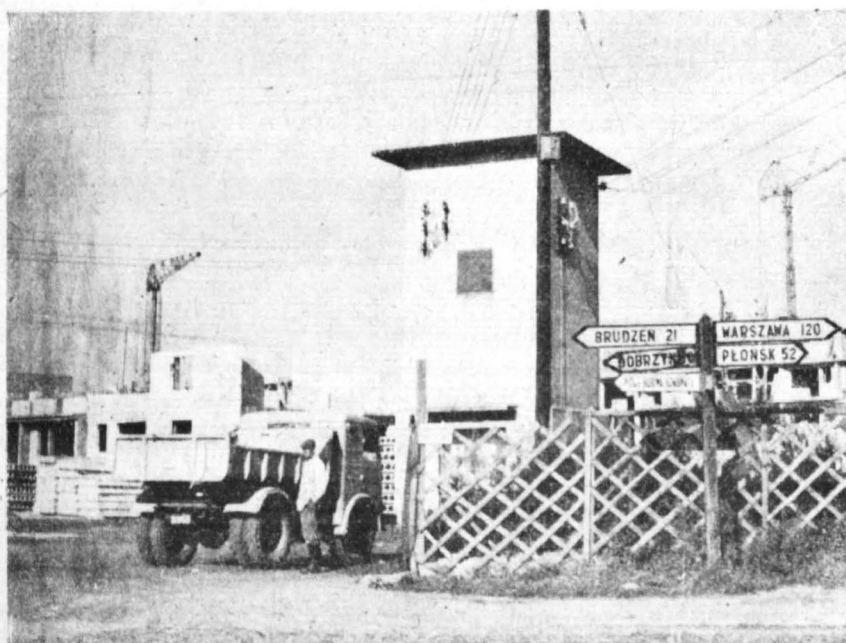


Przy budowie kombinatu stare ustępuje miejsca nowemu

Po raz pierwszy Miejska Rada Narodowa uchwaliła plan wieloletni, ujęty kompleksowo tzn. obejmujący dziedzinę działania jednostek podległych Miejskiej Radzie, jak również jednostek planowanych i zarządzanych centralnie.

Uchwalony plan wiąże w jedną całość ważniejsze przejawy życia ekonomicznego w naszym mieście.

Równocześnie jest on skorygowany z Pięcioletnim Planem Rozwoju województwa warszawskiego uchwalonym na Sesji Wojewódz-



Wczoraj — rozstaje dróg na peryferiach miasta; dziś — wielki plac budowy osiedla H i „Wielka Dobrzyńska”; jutro — dzielnica mieszkaniowa dla tysięcy płocczan

kiej Rady Narodowej w Warszawie w dniu 27 września 1961 r. i jest częścią opracowywanego 20-letniego, perspektywicznego planu rozwoju Płocka, którego ludność w roku 1980 liczyć ma 80.000—90.000 mieszkańców.

Nakłady inwestycyjne w m. Płocku w latach 1961—1965

Generalnym problemem uchwały Miejskiej Rady Narodowej rzutuującym na perspektywiczny rozwój miasta i tempo tegoż rozwoju, są niewątpliwie nakłady inwestycyjne.

Ich wielkość obrazuje poniższa tabela:

Porównanie tylko dwóch cyfr: ogólnych nakładów inwestycyjnych w bieżącej Pięciolatce (7.379.200.000 zł) do analogicznych nakładów lat 1956—60 (537.200.000 zł) wykazuje wzrost prawie 14-krotny. Oznacza to, że o ile w latach ubiegłej Pięciolatki wydatkowano na inwestycje w Płocku — w przeliczeniu na każdego mieszkańca naszego miasta — 13.400 zł to w latach 1961—1965 cyfra ta wzrasta przeciętnie do prawie 150.000 zł. Tyle na każdego z nas wyda w ciągu najbliższych lat cały Narod.

Cyfrę tę warto zapamiętać. Działa na wyobraźnię. Odpowiada ona wartości jednorodzinnego domku.

W latach obecnej Pięciolatki ulega znacznemu zwiększeniu obszar miasta.

Na wniosek Miejskiej Rady Narodowej, Wojewódzka Rada Narodowa uchwałą z dnia 30 czerwca 1961 r. w sprawie zmiany granic miasta Płocka i powiatu płockiego postanowiła włączyć do m. Płocka następujące tereny:

a) Z gromady Maszewo Duże — wsie: Chęłpowo i Maszewo Małe oraz część obszaru wsi Maszewo i Maszewo Duże z przysiółkiem Winiary,

b) Z gromady Trzepowo Nowe — wieś Powsino, część wsi Trzepowo Stare z przysiółkiem Niegłoso,

c) Z gromady Biała Stara — część wsi Biała, Biała Nowa, Biała Parcele i Draganie Nowe.

W ramach korygowania granic postanowiono włączyć z miasta a włączyć do powiatu 15,6 ha (w tym 15 ha do gromady Rogozino, a resztę do gromady Trzepowo Nowe). W ten sposób miastu przybędzie 2.100 ha, co oznacza powiększenie z obecnych 3.118 ha do 5.219 ha (52,18 km²). Na włączonym do miasta terenie mieszka obecnie 1.300 osób. Przejęcie przez miasto terenów nastąpi z dniem 2.I.1962 r.

Przemysł

W ciągu ostatnich 14 lat (1946—1960) na inwestycje produkcyjne w Płocku wydatkowano około 500 milionów złotych. Dominantą stał się przemysł spożywczy. W r. 1960 — w ostatnim roku ubiegłej pięciolatki — płocki przemysł dawał 12% wartości produkcji i ponad 30% wartości produkcji eksportowej województwa warszawskiego. Produkty płockich przedsiębiorstw wysyłano do 27 państw świata.

W tych latach — a szczególnie w dobie obecnej — czynnikiem miastotwórczym jest dla Płocka rozwój przemysłu, na który — jak przytoczona wyżej tabela wykazuje — idą największe nakłady.

Wydatki te (6.164,5 mil. zł) wynoszą 83% całości nakładów inwestycyjnych. W wyniku tego nastąpi ogromny rozwój sił wytwórczych miasta i regionu, do którego należą powiaty: płocki, gostyniński sierpecki i płoński. Z sumy tej na inwestycje planu centralnego t. zw. (kluczowe) wydatkuje się: na budowę Mazowieckich Zakładów Rafineryjnych i Petrochemicznych — 5.973,3 mil. zł (stworzenie jednego

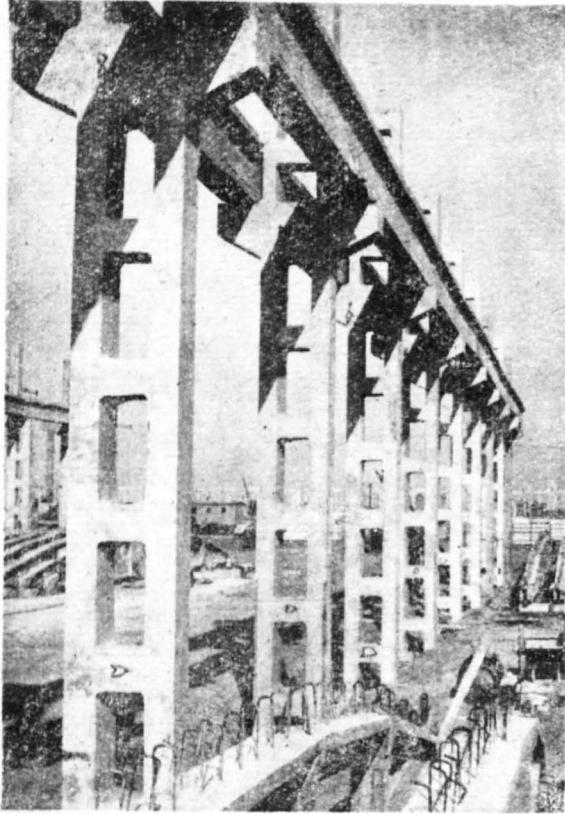
Zbiórcze zestawienie planu inwestycyjnego m. Płocka na lata 1961—1965 wg źródeł sfinansowania (w milionach złotych)

Dział gospodarki	Nakłady ogółem w latach 1956—60	Nakłady ogółem w latach 1961—65	z tego									3 : 2
			plan terenowy	w tym				Świadczenia planu centralnego	w tym			
				środki M.R.N.	środki spółdzielcze	środki społeczne	nakłady ludności		uchwała Nr 420 KERN *	uchwała Nr 72 A **	inwestycje własne przeds.	
1	2	3	4	5	6	7	8	9	10	11	12	13
nakłady ogółem	537,2	7 379,2	574,0	353,0	159,9	14,4	42,8	6 805,2	619,8	11,3	6 174,1	1 373,6
z tego:												
1. Przemysł	323,0	6 164,5	34,7	27,3	9,8	—	—	6 125,0	—	—	6 125,8	1 908,0
2. Rolnictwo (PRN)	—	2,3	2,3	—	—	—	—	—	—	—	—	—
3. Transport łączn.	—	80,8	13,7	13,7	—	—	—	67,1	67,1	—	—	—
4. Obrót towarowy	19,0	106,7	70,5	13,1	57,4	—	—	36,2	36,2	—	—	561,5
5. Gospodar. Mieszk.	156,8	677,2	1 262,0	126,5	92,7	—	42,8	415,2	37,3	—	44,9	431,8
6. Gospod. Komunaln.	16,3	148,6	56,4	44,7	—	11,7	—	92,2	80,9	11,3	—	911,6
7. Oświata, Nauka i Kult.	14,3	117,2	70,4	69,2	—	1,2	—	46,8	46,8	—	—	819,5
8. Zdrowie i Op. Społ.	5,2	69,9	57,1	57,1	—	—	—	12,8	12,8	—	—	1 342,2
9. Kult. Fiz. Turyst.	2,6	8,6	2,9	1,4	—	1,5	—	5,7	5,7	—	—	330,7
10. Inst. Fin. i Ubezp.	—	3,4	—	—	—	—	—	3,4	—	—	—	3,4

*) Uchwała Nr 420/60 Komitetu Ekonomicznego Rady Ministrów z dnia 8. XII. 1960 r. w sprawie inwestycji towarzyszących w Płocku w związku z budową Mazowieckich Zakładów Rafineryjnych i Petrochemicznych.

** Uchwała Nr 72-A Rady Ministrów z dnia 25. III. 1958 r. i uchwała R. M. Nr 494 z 15. XII. 1958 r. w sprawie partycypacji zakładów planu centralnego na rzecz urządzeń komunalnych.

miejsca pracy w Kombinacie kosztuje przeciętnie 1,2 mil. zł) oraz na rozwój istniejących zakładów 152,5 mil. zł tj. na rozbudowę: Fabryki Maszyn Żniwnych — 41,9 mil. zł; Płockich Stocznicy Rzecznych — 51,4 mil. zł; Zakładów Młynarskich — 1,1 mil. zł; Drukarni Akcydencowej — 5,2 mil. zł; Zakładu Energetycznego — 15,5 mil. zł; Płockich Zakładów Mięśnych — 12,3 mil. zł; Zakładów Stolarki Budowlanej — 12,3 mil. zł; Przedsiębiorstwa Jajczarsko-Drobiarskiego — 17,4 mil. zł; tartaku przemysłu leśnego w Radziwiu — 1,4 mil. zł; i na budowę Przetworni Kości — 4,1 mil. zł.



Kombinat — warsztaty centralne. Konstrukcja nośna hali warsztatowej. Wszystkie elementy wyprodukowane na miejscu

Na inwestycje produkcyjne planu terenowego wydatkuje się 38,7 mil. zł. Miejska Rada Narodowa wyda 25,0 mil. zł (12,4 mil. zł wydatkowane w poprzedniej pięcioletce) na budowę przetworni owocowo-warzywnej na Kostrogaju i przeniesienia tu w r. 1963/4 z Radziwia Płockich Zakładów Spożywczych Przemysłu Terenowego.

Płockie Zakłady Przemysłu Terenowego (chemiczne) wydadzą na modernizację 2,3 mil. zł. Natomiast Powiatowa Rada Narodowa wydatkuje na budynek administracyjny Płockich Zakładów Przemysłu Terenowego Materiałów Budowlanych — 1,6 mil. zł. Budowę tego obiektu przy ul. Kościuszki rozpoczęto w październiku 1961 r.

Sześć spółdzielni pracy zainwestuje ze swych środków 9,8 mil. zł w tym Spółdzielnia Inwa-

lidów „Świt” z 4,7 mil. zł. na budowę zakładu na Kostrogaju, a Spółdzielnia „Tęcza” — 2 mil. zł na pawilon usług przy ulicy Kwiatka.

Rolnictwo

Dla potrzeb rolnictwa wybuduje się kosztem 2,3 mil. zł stację zabiegów ochrony roślin, której budowę rozpoczęto w r. 1961 przy ul. Otoklińskiej i strażnicówkę „Płock” dla melioracji.

Transport i łączność

Z przeznaczonej na transport i łączność sumy 80,8 mil. zł, 63 mil. zostanie wydatkowane na rozbudowę stacji kolejowych w Płocku i Radziwiu oraz na budowę dworca kolejowego w Płocku. 2,0 mil. pochłonie budowa Stacji Technicznej Obsługi Samochodów, 2,1 mil. kosztować będzie rozbudowa o dalsze 400 numerów telefonicznej centrali automatycznej. Państwowa Komunikacja Samochodowa zainwestuje w budowę zajezdni 13,7 mil. zł.

Obrotów towarowy

Na inwestycje w obrocie towarowym wydatkuje się 106,7 mil. zł. Inwestycje Ministerstwa Handlu Wewnętrznego — to budowa magazynów Wojewódzkiego Przedsiębiorstwa Hurtu Spożywczego, „Argedu” i Hurtowni Tekstylno-Odzieżowej, bazy materiałów budowlanych, składu Centrali Produktów Naftowych i stacji benzynowej. Koszt tych inwestycji wyniesie 36,2 mil. zł.

Miejska Rada Narodowa wydatkuje 13,1 mil. zł w tym dla Miejskiego Handlu Detalicznego: na budowę pawilonu 0,9 mil. zł; na rozpoczęcie w r. 1962 modernizację Powszechnego Domu Towarowego — 2,7 mil. zł i na wyposażenie nowych sklepów — 5,2 mil. zł; a dla Płockich Zakładów Gastronomicznych: na modernizację istniejących lokali żywienia zbiorowego — 0,9 mil. zł i na wyposażenie nowych lokali — 3,4 mil. Wojewódzki Związek Gminnych Spółdzielni przeznacza sumę 1,5 mil. zł na budowę magazynu, a Powiatowy Związek Gminnych Spółdzielni — 30,4 mil. na inwestycje produkcyjno-usługowe. Na takie inwestycje Spółdzielnia „Witamina” wyda 2,2 mil. Najstarsza w kraju Powszechna Spółdzielnia Spożywców „Zgoda” kosztem 22,7 mil. zł wybuduje w r. 1962: pawilon przy ul. Bielskiej (0,8 mil. zł), Spółdzielczy Dom Handlowy obok PDT (6,6 mil. zł), piekarnię mechaniczną 10 tonową (7,7 mil. zł), piekarnię 2,5 tonową (0,6 mil. zł), przechowalnię owoców i warzyw (2,0 mil. zł) oraz wyposaży sklepy w maszyny i urządzenia (5,0 mil. zł).

Gospodarka mieszkaniowa

Na gospodarkę mieszkaniową w planie 5-letnim przewidziano 677,2 mil. zł. Za sumę tę powinno być wybudowanych minimum 13.525 izb. Z cyfr tych wynika, że przeciętny koszt izby brutto wynosi ca 50.000 zł. Budownictwo mieszkaniowe jest lokalizowane przede wszystkim na 3 osiedlach: ul. Kolejalna, ul. Do-

**Budownictwo mieszkaniowe na terenie m. Płocka
w latach 1961—1965**

Lp.	Wyszczególnienie inwestorów	Izby ogółem	w tym w latach				
			1961	1962	1963	1964	1965
I.	Rady Narodowe	2 550	209	320	430	700	900
II.	Zakłady Pracy	7 822	1 152	2 071	1 971	1 244	1 384
	w tym:						
	Mazowieckie Zakłady Rafineryjne i Petrochem.	5 000	768	763	1 300	1 100	1 069
	Centrala Produktów Naftowych	150	—	25	125	—	—
	„Petrobudowa“	1 600	204	996	400	—	—
	Zakład Energetyczny	134	—	77	—	—	77
	Zakłady Stolarki Budowlanej	44	—	44	—	—	—
	Narodowy Bank Polski	38	—	38	—	—	—
	Płockie Stocznie Rzeczne	130	—	68	—	—	62
	Fabryka Maszyn Żniwnych	464	88	44	92	144	96
	Rejon Dróg Wodnych	80	—	—	—	—	80
	Państwowa Komunikacja Samochodowa	54	—	—	54	—	—
	Jednostka Wojskowa	108	54	54	—	—	—
III.	Budownictwo Ludności	3 153	620	641	926	536	430
	w tym:						
a)	Budownictwo indywidualne kredytowane	397	162	53	60	60	60
b)	Budownictwo spółdzielcze kredytowane	1 966	328	436	706	306	190
	w tym:						
	Płocka Spółdzielnia Mieszkaniowa	998	216	300	366	116	—
	Robotn. Spółdzielnia Mieszkaniowa przy FM Ż.	792	96	96	300	150	150
	Spółdzielnia Mieszkaniowa „Oaza“	176	16	40	40	40	40
c)	Budownictwo indywidualne niekredytowane	790	130	150	160	170	180
Razem (I + II + III)		13 525	1 992	3 012	3 327	2 480	2 714

brzyńska i w t. zw. „Nowym Centrum” t. j. w granicach ulic Nowy Rynek — strona wschodnia, Królewiecka, Ostatnia, Wolnej Afryki, dalej na północ wzdłuż wschodniej granicy cmentarza aż do przedłużenia ul. Lasockiego, Bielską, Al. Jachowicza i Nowy Rynek. Główną uwagę koncentruje się na powiększeniu budownictwa mieszkaniowego poprzez jego potanie w drodze lokalizowania budownictwa uspołecznionego — blokowego na terenach uzbrojonych i stosowania nowatorskich projektów (przykład: budowa t. zw. „uliczek” na osiedlu Dobrzyńska „W” rozpoczęta w IV kw. 61 r., gdzie kosztorys przewiduje koszt 1 izby 43.000 zł, koszt 1 m² powierzchni użytkowej 2.206 zł, a 1 m³ kubatury — 503 zł).

Zadaniem planu pięcioletniego jest likwidacja najtrudniejszych warunków mieszkaniowych, wyprowadzenie ludzi z pomieszczeń niemieszkalnych i nadmierne zagęszczone.

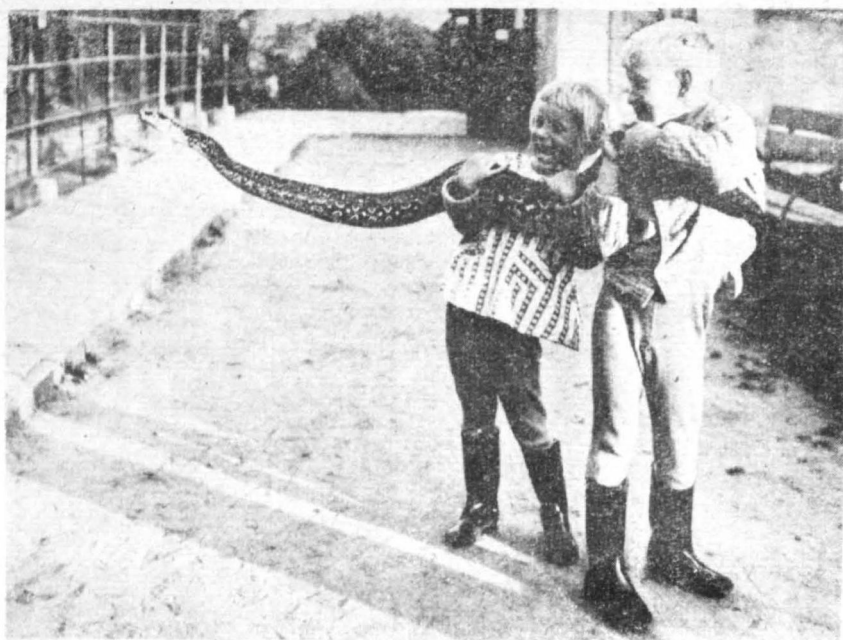
Wykonanie planu budownictwa mieszkaniowego doprowadzi do zmniejszenia wskaźnika zagęszczenia 1 izby z 1,9 osób w roku 1960, do 1,75 w roku 1965. Należy zauważyć, że wskaźnik ten w naszym mieście jest wysoce niekorzystny, a mianowicie wyższy o 24% od przeciętnego zagęszczenia (koniec 1960 r. w miastach i osiedlach w skali kraju — 1,53 osób na izbę, w Warszawie 1,65). Wskaźnik płocki jest równy wskaźnikowi ogólnowojewódzkiemu, wynoszącemu 1,91 osoby na izbę. Ostatnio istnieje tendencja zastąpienia wskaźnika zagęszczenia izbowego, wskaźnikiem ilości m² powierzchni użytkowej na osobę.

Z dużej ilości budowanych izb „starzy” (zameldowani do 31.XII.60 r.) mieszkańcy miasta mogą otrzymać we wszystkich formach budownictwa (spółdzielczym, indywidualnym, miejskim i zakładowym) najwyżej 1/3 tj. ca 4000—4500 izb, w tym tylko ca 1500 izb miejskich (łącznie z izbami zastępczymi w związku z wyburzeniami inwestycyjnymi i wyburzeniami domów walących się). Rozbiórce z powodu zagrożenia powinno ulec do 1000 izb oraz kilkaset izb na skutek wyburzeń inwestycyjnych. Warunki mieszkaniowe będzie można polepszyć, o ile uda się rozwiązać podstawowy problem zatrudnienia dla „Petrobudowy” i Kombinat. Dlatego wielkie znaczenie dla miasta będzie miała konsekwentna realizacja polityki zatrudnienia, której zasady uchwalono na II Sesji Miejskiej Rady Narodowej w dniu 26 maja 1961 r.

Celem polityki jest ograniczenie kosztownej migracji nowej ludności do miasta przez przysposobienie dużej ilości mieszkańców miasta i regionu do pracy przy budowie Kombinat i następnie do pracy w nim. Chodzi przy tym szczególnie o aktywizację zawodową kobiet, przygotowanie do pracy młodzieży i przyuczanie zawodowe już zatrudnionych, ale niewykwalifikowanych.

Gospodarka komunalna

Łączne wydatki w tej dziedzinie wyniosą 148,6 mil. zł, z czego budowa nowych ulic i przebudowa starych pochłonie 31,0 mil. zł; na oświetlenie ulic 0,8 mil., zaś kontynuowanie



Boa-duciciel — dar p. Grzybowskiego z Argentyny dla plockiego ZOO w ramach „akcji krokodyla”.

Plockie ZOO zostanie rozbudowane kosztem co najmniej 3,2 mil. zł.

budowy bulwaru nad Wisłą oraz rozpoczęcie zagospodarowania Skarpy Wiślanej w ramach czynów społecznych i jej zamienienie w piękny teren rozrywkowo-rekreacyjny 8,5 mil. Na rozbudowę miejskich wodociągów przeznaczają się 18,7 mil. zł, a na rozbudowę urządzeń kanalizacyjnych — 31,6 mil. zł. W roku 1962 rozpoczęta zostanie budowa kolektora A. Wykonanie tej inwestycji pozwoli na likwidację odpływu ścieków miejskich nad Wisłą, co z kolei umożliwi urządzenie plaży miejskiej i kosza pływającego do kąpeli po prawej stronie Wisły.

Budowa oczyszczalni ścieków pochłonie 30,4 mil. zł. Na rozbudowę ZOO przeznaczono 3,2 mil. zł. Budowa bazy samochodowej kosztować będzie 4,4 mil. zł, a rozpoczęta w październiku 1961 r. budowa 8 piętrowego hotelu na rogu ul. Bielskiej i Al. Jachowicza — 16,0 mil. zł. Kosztem 2,5 mil. zł przebudowany zostanie na rzece Brzeźnicy most, który połączy nowy szpital z prowadzącą do niego ul. Krzywoustego.

Oświata, nauka i kultura

Na inwestycje w dziedzinie oświaty, nauki i kultury przeznaczają się 117,2 mil. zł. Z sumy tej sfinansuje się budowę 20 jednostek, w tym: 5 przedszkoli, 6 szkół podstawowych: m. innymi w Radziwiu, przy ul. Kochanowskiego (budowę rozpoczęto w 1961 r.) przy ul. Wiatraki, szkoły nr 13 i 14 (Osiedle Wielka Dobrzyńska) i szkołę ufundowaną przez Centralną Radę Związków Zawodowych nr 15 — zlokalizowaną przy ul. Bielskiej (róg Królewieckiej). Kosztem 6,2 mil. zł zbuduje się Szkołę Specjalną dla dzieci zahamowanych w rozwoju, zaś kosztem 4,5 mil. zł przedłużenie tej szkoły — Państwo-

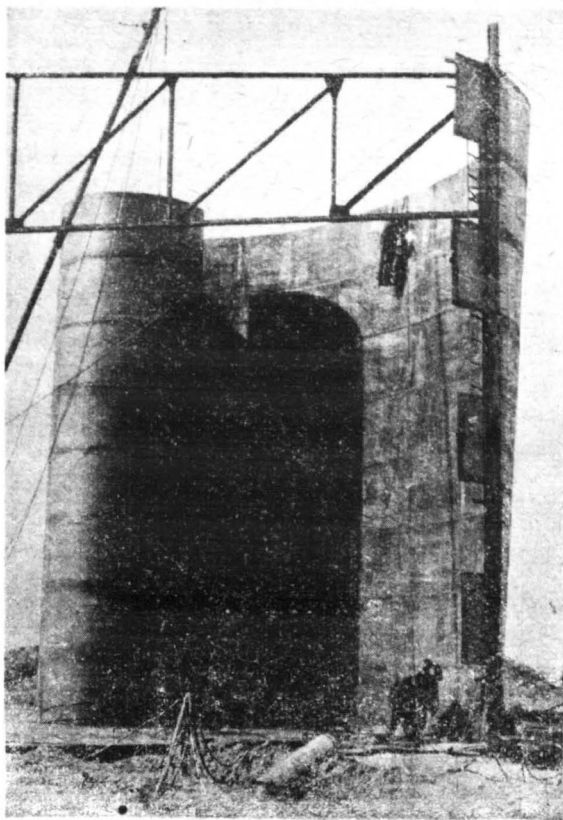
wy Zakład Wychowawczy. 2 mil. zł wydatkowanych zostanie na rozbudowę Liceum Pedagogicznego. Rozbudowa Zasadniczej Szkoły Zawodowej przy ul. Kilińskiego i Technikum Mechan. (specjalność — mechanika precyzyjna) kosztować będzie 9,6 mil. zł. Dalsze 8,4 mil. zostanie wydatkowane na ten cel w następnej pięcioletce.

Budowa Technikum Ekonomicznego (przy ul. Wolnej Afryki) pochłonie 8,0 mil. zł zaś Technikum i Zasad. Szkoły Zawodowej (specjalność radio-łączność) — 10,0 mil. zł. Zasadnicza Szkoła Zawodowa i Technikum Chemiczne zbudowane zostaną przy ul. Al. Kobylińskiego kosztem 25,0 mil. zł, a Technikum Samochodowe kosztem — 8,0 mil. zł.

Na dokończenie budowy Szkoły Rzemiosł Budowlanych „Petrobudowy” przeznaczają się sumę 4 mil. zł.

Na budowę nowego gmachu Liceum Ogólnokształcącego im. Marszałka Stanisława Małachowskiego na historycznym miejscu przeznaczono 8 mil. zł. Obiekt ten wraz z adaptacją skrzydła B (kolegium jezuickie) obecnie istniejącego budynku „Małachowianki” zostanie oddany do użytku w XX-lecie powstania Polskiej Rzeczypospolitej Ludowej tj. 22 lipca 1964 r. Mocą uchwały M. R. N. z dn. 4.X. 61 r. budowę tę uznano za centralny obiekt w mieście Płocku wzniesiony dla uczczenia 1000-lecia Państwa Polskiego.

Dla porównania warto przypomnieć, że Płock w okresie ostatnich 60 lat zbudował tylko 4 gmachy z przeznaczeniem specjalnie na obiekty szkolne.



Kombinat — działka zbiorników. Rozwijanie rulonu zbiornika ropy naftowej

Przed I-szą wojną światową — Liceum Jagielly;

w okresie międzywojennym — szkołę podstawową przy Al. Jachowicza (obecnie S. N.),

a po drugiej wojnie światowej — Zasadniczą Szkołę Zawodową przy Al. Kilińskiego i Szkołę Podstawową nr 10 przy ul. Gagarina. Wszystkie inne szkoły i przedszkola oraz ośrodki kultury znajdują się w adaptowanych budynkach: mieszkalnych, klasztornych, fabrycznych lub koszarowych.

Rekonstrukcja byłego opactwa benedyktyńskiego i jego adaptacja dla potrzeb kulturalnych pochłonę sumę 7,3 mil. zł, budowa Domu Kultury w „centrum” — 4,0 mil. zł, zaś rekonstrukcja „rogatek warszawskich” 0,3 mil. zł.

Zdrowie i opieka społeczna

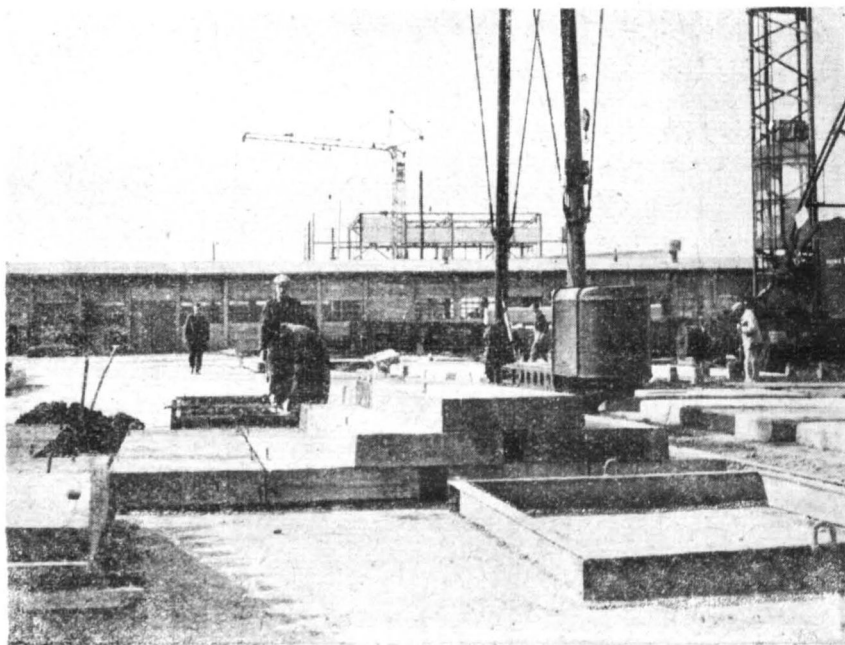
Wydatki na zdrowie i opiekę społeczną wyniosą 69,9 mil. zł. Rozpoczęcie w r. 1963 budowy szpitala (600 łóżek) na Winiarach pochłonie 53,5 mil. zł, a budowa tamże Szkoły Pielęgniarskiej — 16,4 mil. zł. Poza tym zostaną wybudowane: przychodnia obwodowa kosztem 2,4 mil. zł, oraz 2 żłobki kosztem 4,6 mil. zł. Wybuduje się także ambulatorium Mazowieckich Zakładów Rafin. i Petrochemicznych; którego koszt mieści się w ogólnych nakładach na budowę kombinatu oraz 2 apteki.

Kultura fizyczna i turystyka

Inwestycje w dziedzinie kultury fizycznej i turystyki kosztować będą 8,6 mil. zł, a mianowicie: ośrodek sportów wodnych — 1,4 mil. zł, i zlokalizowane (w centrum): stadion — 1,8 mil. zł i hala sportowa 5,4 mil. zł.

Instytucje finansowe

Ministerstwo Finansów wydatkuje 3,4 mil. zł na budowę przy ul. Tumskiej 20 wspólnego gmachu dla PZU, PKO i Banku Inwestycyjnego.



Kombinat — zakład prefabrykacji. Produkcja elementów prefabrykowanych

B. Podstawowe wskaźniki planu terenowego Miejskiej Rady Narodowej w Płocku

I	Jedn. miary	W y k o n a n i e		P l a n		Wskaźnik wzrostu 1965-1960 5:4
		Plan 5-letni 1956-60	w tym 1960 r.	na 1965 r.	na lata 1961-1965	
1	2	3	4	5	6	7
1. Liczba mieszkańców Płocka	osób	—	42 800*)	60 000	—	140
2. Zatrudn. ogółem	„	—	18 600	32 400	—	174
w tym:						
gospod. us. ołecz.	„	—	15 900	29 700	—	187
z tego przemysł	„	—	6 700	14 600	—	218
3. Wartość produkcji drobnej wytwórczości	mil. zł.					
c. zb.		683,9	148,2	270,3	959,9	182
a) Płockie Zakł. Przem. Terenow.	„	154,7	36,9	40,0	194,5	108
b) Spoż. Przem. Terenow.	„	97,6	19,1	105,0	223,8	550
c) Sp-nia „Mechanik“	„	22,6	6,7	11,0	45,5	164
d) Sp-nia Drzewo-Meblarska	„	15,7	5,1	11,0	43,0	216
e) Szevców „Przyszłość“	„	27,1	4,9	4,5	22,5	92
f) Inwalidów „Świt“	„	30,7	6,9	11,0	45,5	159
g) Hanksi Samckiej	„	72,4	11,6	10,5	51,0	91
h) Prod. P&S „Zgoda“	„	138,2	31,0	46,9	192,0	151
4. Ilość punktów usługowych	szt.	—	330	390	—	118
5. Wartość usług ogółem	mil. zł.	142,9	38,1	49,3	222,1	129
w tym: rzem. indywid.	„	44,5	12,9	15,5	71,7	120
6. Wartość prod. bud.-montażowej	„	76,6	14,6	28,0	116	192
w tym: MPRB	„	59,1	10,2	20,0	84	196
Sp-nia „Tęcza“	„	17,5	4,4	8,0	32	182
7. Obroty detaliczne handlu uspoł.	„	1 992,4	444,3	755,3	3 114,5	170
w tym: M. H. D.	„	781,1	187,5	300,0	1 222,5	160
P. S. S.	„	795,7	184,0	300,0	1 222,5	163
8. Sieć det. handlu uspołecznionego	szt.	—	177	227	—	128
9. Obr. handlu pryw.	mil. zł.	62,5	11,3	13	61	115
10. Sieć handlu prywatn.	szt.	—	84	80	—	95
11. Sieć gastron.	„	—	23	38	—	165
w tym: P. Z. G.	„	—	14	24	—	171
s'ólówki	„	—	5	8	—	160
12. Obroty zakł. żywienia zbiorowego	mil.	114,0	28,1	50,0	201,8	178
13. Nakłady na remonty budynków	„	28,7	7,1	6,5	34,3	93
w tym: remonty kapitalne	„	25,9	6,4	5,6	29,8	88
remonty bieżące	„	2,8	0,7	1,0	4,5	143
14. Ilość budynków przew. do remontu	szt.	252	54	40	207	74
15. Nakłady na remonty kapitalne ulic	mil.	6,2	1,1	2,3	11,1	209
16. Wartość prod. usług przeds. kom.	„	64,1	22,1	39,6	1 60,9	179
17. Liczba uczniów w szkołach:						
a) podstawowych	uczni.	—	7 004	9 300	—	133
b) ogólnokszt. liceum	„	—	1 220	1 200	—	118
c) zawodowych	„	—	1 210	3 400	—	179
d) zawodowych dla racujących	„	—	210	3 600	—	1 714
w tym: uniw. rob. Z. M. S.	„	—	—	2 700	—	—

*) Liczba mieszkańców Płocka na dzień 31.XII.1961 r. wynosiła
a) zameldowanych na stałe — 45.719 osób (1.1.1961 r. — 42.798)
b) na terenach nowoprzyłączonych — 1.365 osób
c) zameldowanych czasowo — 1.999 osób (1.1.1961 r. — 1.493)
razem 49.083 osób

Przytoczone powyżej wskaźniki uchwalone przez Sesję MRN obejmują zadania zabezpieczające obsługę wzrastającej o 40% ludności stale rozwijającego się miasta. Ze wskazanych cyfr wynika, że miasto winno przybierać coraz bardziej charakter wielkomiejski. Osiągnięcie zaplanowanych wskaźników umożliwi mieszkańcom zaspokojenie na miejscu wszystkich swych potrzeb koniecznych dla jego rozwoju. Chodzi o stworzenie takich warunków zbliżonych do życia w większych miastach kraju, by

normalne codzienne życie organizmu miejskiego zachęcało wysoko wykwalifikowanych fachowców do pracy i życia w nim. Gdyby wszyscy zatrudnieni mieszkali w Płocku, w r. 1965 liczyłby on prawie 80.000 mieszkańców, przyjmując wskaźnik rodzinny (krajowy) 2,6 osoby na zatrudnionego. (W Płocku — na koniec 1960 r. analogiczny wskaźnik: 3,2 osoby na zatrudnionego). Z różnych względów jest to jednak niemożliwe i dążyć należy aby w r. 1965 liczba mieszkańców była możliwie niska. Dla-

tego też plan zakłada, iż w ostatnim roku 5-latki co najmniej 6.000 zatrudnionych będzie do pracy codziennie dojeżdżać (t. zw. migracja wahadłowa) z okolicznego regionu.

Okolo 1900 pracowników dojeżdżać będzie koleją, zaś okolo 4.100 autobusami z kierunków: Drobin—Bielsk (800), Staroźreby (700) Wyszogród (1000), Brudzeń (400), Duninów (200) i z kierunku Gąbina (1000).

Obroty handlu i gastronomii planuje się tak, by zaspokoić wzrastający popyt ze strony starych i nowych mieszkańców w stopniu odpowiadającym przewidywanemu wzrostowi stopy życiowej. Budowa przemysłu, jego rozwój w danym regionie i mieście — to lepszy byt materialny i kulturalny jego mieszkańców. Poziom dochodów pieniężnych na 1 mieszkańca jest ściśle związany z poziomem uprzemysłowienia danego regionu. Np. pow. Leżajsk — gdzie brak przemysłu — miał najniższy w kraju dochód: 2.030 zł rocznie, zaś najwyższy dochód był udziałem mieszkańców pow. Katowice — najbardziej uprzemysłowionego w kraju powiatu i wynosił 23.700 zł. rocznie. Powiat i m. Płock według prowizorycznych obliczeń — osiągnęły w 1960 r. pieniężny dochód na 1 mieszkańca w wysokości 12.000 złotych. Według przybliżonych obliczeń budowa Kombinatu, poprzez wzrost zatrudnienia, aktywizację zawodową niepracujących członków rodzin i wyższe zarobki fachowców wpłynę na wzrost dochodów pieniężnych mieszkańców Płocka i powiatu o okolo 17.000 zł.

Napływ nowej ludności i wyższe dochody pieniężne na głowę spowodują w 5-lacie wzrost obrotów handlowych o 70%. Obroty zakładów gastronomicznych wzrosną jeszcze bardziej a mianowicie o 78% przy wzroście liczby lokali o 65%. Natomiast sieć sklepów powiększy się w znacznie mniejszym stopniu, bo tylko o 28% (wzrost o 50 jednostek w handlu uspołecznionym i zmniejszenie o 4 jednostki sieci handlu prywatnego). Stanie się tak dlatego, że znaczna ilość lokali handlowych jest obecnie słabo wykorzystana, a ich modernizacja, powiększenie ilości personelu oraz łączenie małych sklepików w jednostki większe pozwoli na zwiększenie przepustowości.

Większość nowych lokali handlowych i gastronomicznych zbudowana zostanie w ramach narzutu na budownictwo mieszkaniowe. Oprócz tego budowane będą nie uwzględnione w uchale — sklepy specjalistyczne (wybudowane przez organizacje niepodporządkowane radzie narodowej) jak: salon motoryzacyjny, salon meblowy, salon radiowo-telewizyjny, centrala techniczna, centrala muzyczna itp.

Obroty w dziedzinie usług tak w sektorze uspołecznionym jak i indywidualnym zaplanowano jako plan-minimum i pożądane byłoby ich przekroczenie — zwłaszcza przez spółdzielczość pracy i rzemieślników.

Wskaźniki planu 5-letniego przewidują wydatkowanie poważnych sum dla powstrzymania dekapitalizacji budynków przez ich remontowanie.

W ubiegłej pięcioletce na ten cel przeznaczono 23,7 mil. zł., w obecnej przeznaczają się 34,3 mil. złotych. Władze miejskie uznały, iż dotychczasowa polityka remontów oraz ich jakość nie były w pełni słuszne. Nieskrystalizowane kryteria oceny potrzeby remontu powodowały rozproszenie wysiłków, umożliwiały przemycanie do remontu budynków w niezłym stanie i wykonywanie robót zbędnych z punktu widzenia konserwacji a ponadto robót, które winny być wykonane przez samych najemców lokali lub nawet właścicieli budynków. Jakość robót budziła wiele zastrzeżeń — wygląd miasta nie poprawiał się.



Takie domy „zagrożone” — liczące łącznie do 1000 izb ulegną rozbiórce

Wobec tego Prezydium Miejskiej Rady Narodowej ustaliło zasady polityki remontowej, finansowanej z dotacji miejskiej, a ponadto zastrzyło nadzór nad troską o stan budynków ze strony administratorów i właścicieli. W toku realizacji jest ponad 1.000 nakazów administracyjnych uporządkowania posesji.

W wyniku tego drobne naprawy przeprowadzać się będzie na bieżąco, zaś remonty będą dokonywane kompleksowo całymi ciągami ulic lub partiami miasta — przy czym część robót wewnątrz mieszkań będzie finansowana przez lokatorów, duża część robót w domach prywatnych — przez właścicieli, natomiast miasto będzie finansować głównie roboty w częściach konstrukcyjnych domu, roboty elewacyjne i porządkowanie zabudowań gospodarczych i to przede wszystkim w domach państwowych administrowanych przez Miejski Zarząd Budynków Mieszkalnych.

Prezydium Miejskiej Rady Narodowej dąży do tego, by w roku 1964, tj. w momencie roz-

ruchu kombinatu uporządkowane było całkowicie śródmieście, a na 1966 rok, tj. na zakończenie obchodów Tysiąclecia Państwa Polskiego i Tysiąclecia Płocka, by całe miasto było doprowadzone do wzorowego porządku.

Nadmienić trzeba, że prowadzona przez Prezydium Miejskiej Rady Narodowej akcja wzmocnienia organizacji Miejskiego Przedsiębiorstwa Remontowo-Budowlanego i zwiększenie jego mocy przerobowej o 100% oraz rozbudowa Spółdzielni „Tęcza” pomogą w realizacji tego zamierzenia.

Szczególną uwagę należy poświęcić usługom komunalnym, łączności i komunikacyjnym, których zdolność obsługi ludności zabezpiecza się na znacznie wyższym poziomie.

Miernikiem może być to, że podczas gdy w ubiegłej pięcioletce wartość usług przedsiębiorstw komunalnych wyniosła 64 mil. złotych, w obecnej wyniesie 161 mil. złotych.

Wody dostarczy się o 45% więcej, a kanalizacyjnych usług o 41%. Zdolność oczyszczania miasta wzrośnie o 40%, ilość miejsc hotelowych ponad 7-krotnie (z 45 do 350 miejsc w roku 1963), ilość izb w administracji Z.B.M. o 74%.

W podobnych proporcjach wzrastają wskaźniki wszystkich pozostałych rodzajów usług komunalnych. Oczywiście wzrost ten wynika z rozbudowanych mieszkań, wzrostu ilości mieszkańców oraz z obsługi rozbudowywanego przemysłu nie może się pomieścić w istniejących urządzeniach inżynierii miejskiej. Urządzenia te w proporcji do innych miast województwa warszawskiego są stosunkowo nieźle rozbudowane, ale już w bieżącej pięcioletce wyczerpie się ich zdolność przerobowa np. wody, przyjęcia ścieków kanalizacyjnych, obsługi ruchu ulicznego itp. Dlatego też Uchwała Ko-

mitetu Ekonomicznego Rady Ministrów Nr 420 z 8. XII. 1960 r. o „inwestycjach towarzyszących” zabezpiecza budowę właściwie całkowicie nowego systemu inżynierii miejskiej, tj. ujęć wody, stacji uzdatniania i magistrali wodociągowych, kolektorów kanalizacji, oczyszczalni ścieków, systemu energetycznego, systemu komunikacji drogowej, dworców, sieci kolejowej i autobusowej oraz sieci telefonicznej.

Planowane na rok 1964 uruchomienie Rafinerii i przerób w 1965 r. 2 milionów ton ropy pozwala na osiągnięcie wskaźnika wzrostu produkcji globalnej przemysłu kluczowego w roku 1965 o 300% w stosunku do 1960 r. W profilu produkcyjnym miasta pojawią się nowe asortymenty — pochodne przerobu ropy naftowej. Produkcja roku 1964 i 1965 rafinerii będzie stanowić 32% ogólnej płockiej produkcji przemysłowej w obecnej pięcioletce. Licząc jednak tylko rok 1965 wówczas wartość produkcji Mazowieckich Zakładów Rafineryjnych i Petrochemicznych — jak widać z powyższej tabeli — stanowić będzie 58% ogólnej wartości przemysłu kluczowego w Płocku.

Po zakończeniu pierwszego etapu budowy Kombinatu w r. 1968 i wydatkowaniu na to 12 miliardów złotych będzie się przerabiać 6 milionów ton ropy, a roczna wartość wytwarzanych w Kombinacie produktów wyniesie 24 miliardy zł. Z uwagi na zastosowanie nowoczesnych urządzeń i nowoczesnej technologii wydajność pracy w Kombinacie zwiększy się 6½ raza w stosunku do wydajności użytkowanej w roku 1960 w polskich rafineriach i fabrykach chemicznych.

Produkcja w 5-leciu w pozostałych 10-ciu zakładach przemysłu kluczowego wzrośnie z 1.126,3 mil. zł. (według cen porównyw.) do 1.751,2 mil. zł., a więc o 55%. Zadanie to bę-

C. Podstawowe zadania planu centralnego

(zakłady niepodporządkowane Miejskiej Radzie Narodowej)

1	Jedn. miary	Wykonanie		Plan na		Wskaźnik wzrostu 1965 : 1960 (5 : 4)
		Plan 5-cio letni 1956-60	w tym 1960 r.	1965	lata 1961-65	
1	2	3	4	5	6	7
I. Wartość produkcji globalnej przemysłu kluczowego	mil. zł cen porówn.	5 073,1	1 126,3	4 500,3	11 937,3	400
w tym :						
1) Maz. Zakł. Raf. i Petrochem.	„	—	—	2 749,1	4 095,7	—
2) Fabryka Maszyn Zniwnych	„	709,9	184,0	507,4	1 862,4	276
3) Płockie Stocznie Rzeczne	„	219,9	47,0	103,6	440,0	220
4) Płockie Zakłady Mięsne	„	2 937,7	574,7	725,8	3 531,7	126
5) Zakład Energetyczny	„	26,9	4,7	6,9	37,5	147
6) Drukarnia Akcydensowa	„	16,0	9,0	17,0	77,6	189
7) Zakłady Młynarskie	„	515,0	115,0	125,3	648,1	109
8) Przeds. Obróbki Metali	„	119,2	31,2	40,0	180,2	128
9) Zakłady Stolarci Budowl.	„	99,2	28,2	58,4	261,5	207
10) Przedsięb. Jajcz.-Drobiarskie	„	407,8	127,1	157,8	746,0	124
11) Tartak Radziwie	„	21,5	5,4	9,0	38,6	167
II. Wartość produkcji globalnej w generalnym wykonawstwie P. B. P. „Petrobudowa“	„	55,8	55,8	558,7	3 730,0	—

dzie trudne do wykonania, o ile zważy się, że wzrost produkcji ma się odbywać drogą intensyfikacji poprzez modernizację procesów wytwórczych, zastępowanie pracy żywej — pracą uprzedmiotowioną, lepszą organizację pracy i wzrost wydajności, a nie metodą ekstensywną poprzez wzrost zatrudnienia, który zaplanowano w małym procencie. Dodatkową trudność stwarza uchwalona przez II-gą Sesję MRN w dniu 26 maja 1961 r. nowa polityka zatrudnienia.

Spśród 42.800 mieszkańców Płocka (22.600 kobiet i 20.200 mężczyzn) zatrudnionych jest w gospodarce uspołecznionej 37% czyli 15.900 osób, w tym 4.100 kobiet (stan na koniec 1960 roku).

Budowa kombinatu i inwestycje towarzyszące zapotrzebowują tyle męskiej siły roboczej (np. w 1962 r. — 3.000 osób, nie licząc obecnie zatrudnionych), że występuje ostry jej niedobór, który likwiduje się przede wszystkim drogą ściągania pracowników z zewnątrz.

Takie rozwiązanie jest jednak niekorzystne dla Płocczan, jeśli wykracza poza granice możliwości dojazdu i istnieje obawa, by nadmierna migracja do miasta nie spowodowała odkładania na dalszy plan polepszenia warunków mieszkaniowych 550 rodzinom, już zakwalifikowanym do przydziału i często czekających wiele lat.

Mamy do wyboru: albo dopuścić do Płocka ludzi z całej Polski i złożyć ofiarę mieszkaniową kosztem „starych” Płocczan, albo dokonać przegrupowań zgodnych z interesem miasta, choć niekiedy kolidujących z interesem osobistym obywateli. W tym stanie rzeczy również niezbędnym jest rozważanie możliwości likwidacji w Płocku niektórych zakładów i instytucji niezwiązanych bezpośrednio z samym miastem. W związku z tym należy wykorzystać jawne i ukryte rezerwy w zatrudnieniu, aby możliwie jak najszybciej wykonać zadania rękami mieszkańców miasta i okolicznego regionu, a do minimum ograniczyć sprowadzanie pracowników z zewnątrz.

W interesie więc Płocczan leży przekazanie w jak najszerszym zakresie przez płockie zakłady pracy tak kluczowe jak i terenowe, męskiej siły roboczej do budowy kombinatu, (a następnie do pracy w nim) i zatrudnienie na ich miejsce kobiet w wieku produkcyjnym, tzn.: od 16—59 lat. Jest ich w Płocku 12.540. Z liczby tej uczy się 1.300, a pracuje 4.100, reszta czyli 7.140 zawodowo nie pracuje. Jest ze wszech miar wskazane, aby znaczna część tych kobiet mogła pójść do pracy na stanowiska opróżnione drogą przesunięć przez mężczyzn oraz na nowotworzone miejsca pracy. Żeby aktywizację zawodową kobiet ułatwić, MRN wybuduje w latach 1961—1965 co najmniej 2 żłobki i 5 przedszkoli, zwiększy usługi, polepszy zaopatrzenie i opiekę lekarską, co częściowo odciąży matki w wychowaniu dzieci i opiekowanie się nimi na codzień.

Istniejący w niektórych zakładach „antyfeminizm” należy pokonywać, a brak kwalifikacji usuwać w drodze szkolenia zawodowego kobiet.

W Płocku dnia dzisiejszego bezpośrednio w przemyśle jest zatrudnionych 6.700 osób. Za 5 lat liczba ta wzrośnie o 156% i wynosić będzie 14.600. Jeśli zważymy, że w tym samym okresie ludność miasta powiększy się tylko o 40%, musimy dostrzec wyraźnie się zarysowujący nowy układ socjologiczny, w którym środek ciężkości przesunie się na klasę robotniczą.

Stąd też i odmienna będzie struktura socjalna przyszłego społeczeństwa płockiego.

Kombinat Petrochemiczny należy do tego typu zakładów produkcyjnych, w których możliwa jest i ekonomicznie uzasadniona jak najdalej posunięta automatyzacja procesów wytwórczych. Z tego wnioskuje, iż zaplanowana jako docelowa ilość 10.000 zatrudnionych w roku 1968 w Kombinacie, nie będzie rosła dalej równocześnie ze wzrostem produkcji, a prawdopodobnie będzie nawet maleć. Jednak 90% zapotrzebowania będzie na wysoko wykwalifikowanych robotników i personel techniczno-inżynierski.

Rozwiązanie problemu zatrudnienia zgodnie z interesem miasta — stanowi jedno z najważniejszych zadań stojących przed organami Miejskiej Rady Narodowej i kierownictwami zakładów pracy.

Zakończenie

Choć przeznaczone na płockie inwestycje sumy są wielkie, stanowią bowiem 24% nakładów inwestycyjnych całego województwa warszawskiego i zapoczątkowały niebawem rozwój miasta, nie wystarczą jednak na sfinansowanie wszystkich tytułów inwestycyjnych. Dlatego uchwała Miejskiej Rady Narodowej w sprawie planu 5-letniego posiada aneks z 44 postulatami do realizacji — w miarę zdobywania i wygosparowania środków.

Zabrakło ponad 100 mil. zł. m. in.: 10 milionów zł., na rozwój usług, 3 mil. zł. na przeniesienie bazy MPRB, 7 mil. zł. na rozwój handlu i gastronomii, 1,5 mil. zł. na przeniesienie targowiska, które zlokalizowane zostanie przy ulicy Bielskiej (nie mylić z bazarem jaki pozostanie w południowej części Nowego Rynku); 20 milionów zł. na remonty i budowę trawnych nawierzchni ulic (w starych granicach miasta według stanu na 1.VII.1961 r. — łączna długość ulic wynosi 87,2 km, w tym o nawierzchni gładkiej — 13,9 km, brukowanych i gruzowanych — 32,6 km, zaś o nawierzchni gruntowej — 40,7 km, tj. 47%), 1,5 mil. zł. na zwiększenie punktów świetlnych (w starych granicach według stanu na 1. XI. 1961 r. miasto posiada 616 latarni w tym 91 jarzeniowych. O potrzebach w tym zakresie — tak często poruszanych przez mieszkańców i radnych — może świadczyć fakt, iż gdyby wszystkie ulice oświetlić co 25 metrów, miasto

powinno mieć 3.488 punktów świetlnych. W okresie ostatnich 10 lat przybyło 167 latarni ulicznych. Do końca 1961 zostało wymienionych na oświetlenie jarzeniowe 80 punktów świetlnych, (w tym 20 sztuk zakupionych przez zakłady pracy). 4 mil. zł. na budowę bazy komunikacji miejskiej, 3 mil. zł. na bazę zakładu oczyszczania miasta, 18 mil. zł., na budowę krytego basenu pływackiego, 3,5 mil. zł. na adaptację skrzydła B (pojezuickiego) w lic. Małachowskiego dla potrzeb nowobudowanego gmachu liceum, 4 mil. zł. na adaptację skrzydła A (pokolegiackiego) Liceum Małachowskiego — dla potrzeb Towarzystwa Naukowego Płockiego, 6 mil. zł. na 3 dodatkowe — przedszkola (w związku z polityką aktywizacji zawodowej kobiet), 4 mil. zł. na strażnicę zawodowej Straży Pożarnej, 10 mil. zł. na powiększenie terenów zielonych przez zagospodarowanie Skarpy Wiślanej i nadbrzeża Wisły, 10 mil. złotych na zagospodarowanie 10 położonych wokół Płocka miejscowości wypoczynkowych, jak: Łąck, Zdwórz, Lucień, Soczewka, Sikórz i inne, 10 mil. zł. na urządzenie 10 ogródków jordanowskich i placów zabaw dla dzieci (nie licząc placów zabaw na większych podwórkach urządzanych przez Komitety Blokowe). 4 mil. złotych na urządzenie cmentarza komunalnego 20 ha — lokalizowanego przy ul. Bielskiej na północ od lotniska (stary cmentarz ze względu na szczupłość wolnego miejsca — zaspokajając będzie potrzeby miasta tylko w ciągu najbliższych 2-3 lat).

Ten program dodatkowych zadań będzie można zrealizować jedynie przy aktywnej pomocy całego społeczeństwa, zakładów pracy i instytucji. Chodzi tu o czyny społeczne i świadczenia zakładów pracy, dotacje Społecznego Komitetu Odbudowy Kraju i Stolicy oraz o akcję zmierzającą do oddziaływania na jednostki nadrzędne płockich zakładów w kierunku skłonienia ich do przeznaczenia odpowiednich sum pieniężnych na rozbudowę bądź też modernizację placówek płockich. Przykładem takiej akcji jest podjęcie przez Radę Naczelną „Społem” uchwały o zmodernizowaniu w 1962 r. — kosztem ponad 5 mil. zł. — wszystkich sklepów PSS „Zgoda” celem nadania im estetycznego wyglądu i wprowadzenie nowoczesnych form sprzedaży i obsługi.

* * *

Uchwałę, nawet najlepszą, podjąć jest stosunkowo łatwo. Najtrudniejszą rzeczą jednak jest realizacja uchwały, należyte — zgodne z intencjami uchwałodawcy — wykonanie.

Występujące często sprzeczności interesów między inwestorem — dążącym do osiągnięcia optimum ekonomicznego, projektantem — dla którego najważniejszym jest optimum socjologiczno-funkcjonalne, wykonawcą któremu czę-

sto względ na interes partykularny (premie, nagrody, fundusz zakładowy) przesłania interes społeczny, a gospodarzem miasta — Miejską Radą Narodową, winny być niwelowane i sprwadzane do minimum. Chodzi o to, aby działająca między podjęciem uchwały a jej realizacją „wielka czwórka” ciągnęła „naładowany wóz” w jednym kierunku.

Dlatego działające tu siły winny wykazywać gospodarność, rozsądną oszczędność, poszanowanie mienia społecznego, społeczne zdyscyplinowanie.

* * *

W związku ze zmianami ekologicznymi, przed którymi stoi miasto, socjologowie przygotowują się do zajmujących prac badawczych. Spodziewają się wielkich konfliktów społecznych, a to na tle dużych ruchów migracyjnych. Wszak ludzie przybywający na stałe lub tylko na okres przejściowy — a tych będą tysiące — przywożą ze sobą najrozmaitsze wzory życia i nawyki.

Socjologowie oczekują cichej walki „nowych” mieszkańców, nie posiadających więzi społecznej, ze „starym” społeczeństwem. Uważają, że szybka industrializacja musi powodować wzrost przestępstw, pijaństwa, zmniejszenia dyscypliny społecznej, wzrost chuligaństwa.

Zadaniem naszym jest niedopuszczenie do tego. Trudny okres budowy należy przeżyć w sposób jak najmniej bolesny. Kombinat budowany jest w Tysiącletnim Mieście. Ta tysiącletnia tradycja kulturalno-historyczna zobowiązuje.

* * *

Niech Płocczanie oddziałowują jak najbardziej dodatnio na przybyszów, korzystając zarem z nowych myśli i wiedzy i twórczego ich zapału a wówczas integracja w środowisko płockie będzie odbywać się bez oporów.

Niech rozwojowi sił wytwórczych, powstawaniu nowych wartości ekonomicznych, towarzyszą socjalistyczne przemiany w stosunkach między ludźmi.

Zbudujemy Kombinat i rozbudujemy miasto bez uciekania się do metod drastycznych, takich, jak np. tryb przyspieszonego orzekania sądowego w sprawach o występki chuligańskie.

Jedynie nasz wspólny wysiłek może sprawić, że Płock, który poeta ziemi mazowieckiej Stefan Gołębiowski nazwał Akropolem Mazowsza, z prowincjonalnego miasta na uboczu — przemieni się w miasto nowoczesne, pulsujące wielkomięskim rytmem życia. Wszystkim nam na tym zależy, bo wszyscy z tym wiążemy swe osobiste i rodzinne plany, bo wszyscy w tym widzimy niepowtarzalny awans miasta, które tak bardzo kochamy.