

Horodyska, Halina / Strzyżewska-Zaremba, Alina

Z prac nad atlasem gwar mazowieckich

Notatki Płockie 9/1-2-27-28, 25-27

1964

Artykuł został zdigitalizowany i opracowany do udostępnienia w internecie przez Muzeum Historii Polski w ramach prac podejmowanych na rzecz zapewnienia otwartego, powszechnego i trwałego dostępu do polskiego dorobku naukowego i kulturalnego. Artykuł jest umieszczony w kolekcji cyfrowej bazhum.muzhp.pl, gromadzącej zawartość polskich czasopism humanistycznych i społecznych oraz w kolekcji mazowieckich czasopism regionalnych mazowsze.hist.pl.

Tekst jest udostępniony do wykorzystania w ramach dozwolonego użytku.

Z PRAC NAD ATLASEM GWAR MAZOWIECKICH

W latach 1954—56 Pracownia Dialektologiczna Zakładu Językoznawstwa PAN w Warszawie prowadziła na Mazowszu badania gwaroznawcze za pomocą Kwestionariusza do badań słownictwa ludowego¹⁾ liczącego około 3.000 pytań. Materiały te w zasadzie były zbierane do monografii ogólnopolskich, jednakże po ich zanalizowaniu okazało się, że Mazowsze jest bardzo ciekawe pod względem językowym. Również K. Nitsch²⁾ na podstawie pewnych cech fonetycznych podkreślał dużą odrębność językową Mazowsza przeciwstawiając je pozostałej części Polski. Mimo to dotychczas, z wyjątkiem nielicznych opracowań z zakresu fonetyki, brak jest prac dialektologicznych z tego terenu. Fakt ten skłonił nas do zajęcia się opracowaniem gwar mazowieckich. W związku z tym w 1960 r. powstał projekt opracowania Atlasu gwar mazowieckich uwzględniającego słownictwo, słotwórstwo, fleksję i wybrane zagadnienia fonetyczne³⁾. Badania atlasowe objęły obszar Mazowsza historycznego w jego granicach z 16 w.⁴⁾

Ze względu na duże zróżnicowanie gwar mazowieckich, zwłaszcza na północy omawianego terenu, należało prowadzić badania w gęstej siatce punktów. Zorganizowanie takich badań w ramach Pracowni nie było możliwe, postanowiono zatem zebrane poprzednio materiały z 43 wsi mazowieckich uzupełnić materiałami zbieranymi metodą korespondencyjną. Dotychczasowe polskie prace dialektologiczne były opracowywane przede wszystkim na podstawie materiałów zbieranych przez osoby mające wykształcenie językoznawcze. Istniały wprawdzie próby wysyłania ankiet korespondencyjnych⁵⁾, ale dane uzyskane tą drogą wykorzystywano tylko dla celów porównawczych. Nie stosowano natomiast metody badań korespondencyjnych w opracowaniach monograficznych lub atlasowych tak jak to miało miejsce np. w Czechosłowacji, Niemczech czy krajach skandynawskich. Gromadzenie materiałów gwarowych tą metodą na szerszą skalę zostało zainicjowane przez K. Askanasa, vice-przewodniczącego Towarzystwa Naukowego Płockiego w 1956 r. po nawiązaniu kontaktu przez w/w Towarzystwo z Zakładem Językoznawstwa PAN w Warszawie. Początkowo były zbierane materiały tylko z regionu płockiego. Powodzenie akcji korespondencyjnej na tym terenie zdecydowało o rozszerzeniu jej na obszar całego Mazowsza. W ten sposób prace nad Atlasem gwar mazowieckich prowadzone są przy współudziale Komisji Badań nad Powstaniem i Rozwojem Płocka Towarzystwa Naukowego Płockiego.

Dotychczas został przygotowany kwestionariusz obejmujący słownictwo i niektóre zagadnienia fonetyczne, łącznie około 1000 pytań. Ze względu na to, żeby jednorazowo nie obciążać eksploratora zbyt dużą liczbą pytań kwestiona-

riusz został podzielony na cztery zeszyty⁶⁾. Pierwszy tom Atlasu opracowany został na podstawie materiałów zebranych za pomocą pierwszego zeszytu kwestionariusza zawierającego pytania z „hodowli”, nazwy części kołowrotka i kilkanaście pytań z fonetyki. Kwestionariusz ten został wypełniony w 866 wsiach. Informatorami były osoby urodzone w badanych wsiach mające mały kontakt z językiem literackim. Najczęściej były to osoby starsze (ponad pięćdziesięcioletnie).

Ankiety korespondencyjne zostały wypełnione w większości przez nauczycieli ze szkół mazowieckich.

W pierwszej fazie pracy cały materiał gwarowy nanoszony jest na mapy robocze (punktowe). Następnie dokonuje się wyboru map przeznaczonych do druku i ustala się najlepszą metodę ich ekspozycji. Mapy wykonywane są metodą punktową, płaszczyznową i izoglosową.

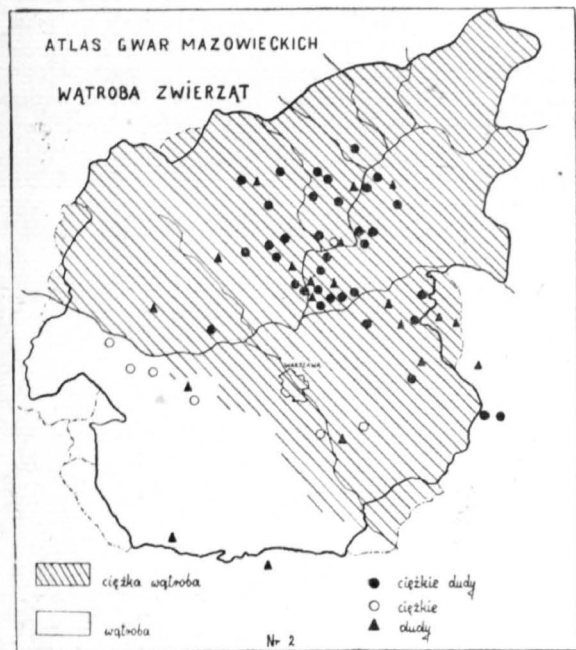
Zamieszczone tu mapy zostały wybrane z pierwszego tomu Atlasu.

Płuca i wątroba zwierząt



Ze względu na powiązania, jakie zachodzą pomiędzy nazwami płuc i wątroby zwierząt mapy te rozpatrywane są razem. Na obu mapach występuje ten sam typ podziału terenu. Linie podziału stanowi w tym wypadku Wisła. Na północ od Wisły płuca nazywane są *lekką (lełka) wątroba*, a wątroba — *ciężką wątroba*. Oprócz tego wyodrębnia się mniejszy kompleks terenowy, na którym obok wyżej wymienio-

nych nazw notowano nazwę *dudy* (*dudki*). Nazwa ta służy na określenie obu desygnatów bądź też występuje w połączeniu z przymiotnikami *lekkie* (*letkie*) (w odniesieniu do płuc) i *ciężkie* (w odniesieniu do wątroby).



Nieco inaczej przedstawia się teren na południe od Wisły. Podczas gdy na określenie płuc występuje tu nazwa gwarowa *lekkie* (*letkie*), na określenie wątroby mamy tylko nazwę literacką *wątroba*.

Prócz omówionych już nazw na całym Mazowszu notowano nazwy literackie *płuca*, kilkakrotnie zapisane jako *pluca* (we wsiach: Stefanów pow. Gostynin, Sójki, pow. Kutno, Sufczyn pow. Otwock, Trzcianka i Sokół pow. Garwolin, Kobylniki pow. Płock, Grąbiec pow. Sierp, Lipowiec Kościelny pow. Mława) i *wątroba*. Z ciekawszych postaci fonetycznych nazwy *wątroba* zapisano: *wętroba* (Wylazłowo, Sarnowo, Zielona, Mojnowo i Gołuszyn pow. Żuromin oraz Radzanów pow. Mława), *wat-roba* (Kampinos pow. Sochaczew, Długowola pow. Grójec, Jastrząbka pow. Przasnysz), *wat-rowa* (Dąbrowa Stara pow. Nowy Dwór, Jastrząbka pow. Przasnysz).

Przymiotnik *lekkie*, *lekka* notowano na całym terenie w dwóch postaciach fonetycznych *lekkie* (*letkie*, *lekka*) *letka*, poza tym jednokrotnie zapisano *leka* (*wątroba*) (Kamionka pow. Płock).

Do nazw mazowieckich należą: *ciężka wątroba* i *lekka wątroba*. Są one znane poza Mazowszem na Warmii, Mazurach i Podlasiu. Nazwa *lekkie* (*letkie*) obejmuje Małopolskę, Łęczyckie, Sieradzkie, Kujawy; notowano ją także w Ziemi Wieluńskiej i w północnej Wielkopolsce.

Grdyka

Nazwy sporadyczne oraz warianty fonetyczne nie uwzględnione na mapie: *grdyl* (Dolne

Budy, Topólno i Janówek pow. Gostynin, Ostrówki pow. Kutno), *grdel* (Sadowne pow. Węgrów), *grdul* (Drwalew pow. Grójec), *grzdyla* (Kampinos pow. Sochaczew), *grzdyl* (Niedziałka Stara pow. Mińsk Maz.), *grduń* (Bąków Górny pow. Łowicz), *gźduk* (Stachlew pow. Łowicz), *krdyk* (Lipce pow. Skierniewice), *krtyk* (Lipce pow. Skierniewice), *krztyka* (Chrusty Stare pow. Brzeziny), *rzdyka* (Słomczyn pow. Grójec), *gdycyca* (Sochy pow. Mława, Bagienice pow. Maków Maz.), *gdycy* (Guzowatka pow. Przasnysz, Gorysze pow. Ciechanów), *gryk* (Kośminy pow. Mińsk Maz.), *grdycza* (Korzeniste pow. Kolno), *gzdryk* (Dierżanowo pow. Płock), *grzyk* (Kromnów pow. Sochaczew), *gruk* (Rucica pow. Przasnysz), *gdryk* (Przysowy pow. Przasnysz), *grduka* (Ruchna pow. Węgrów), *gryka* (Glinki pow. Grajewo).

Ze względu na czytelność mapy nie uwzględniono na niej również nazw rozsianych dość rzadko na całym terenie, mianowicie: *grduk*, *grzduk*, *grdyca*, *grzdycza*.

Na mapie płaszczyznami zaznaczono różnice fonetyczne — uproszczenie nagłosowego *grd-* przechodzącego w *grz-* oraz ubezdźwięcznienie nagłosowych *grzd-* dających *krzt-*. Natomiast zwarte obszary występowania sufiksów *-yk*, *-yka* zaznaczono izoglosami. Na pozostałym terenie powyższe sufiksy występują obocznie. Obok najczęstszych sufiksów *-yk*, *-yka* notowano rzadziej sufiksy *-uk*, *-yca* oraz sporadycznie *-yl*, *-el*, *-yla*, *-uń*.



Nazwę *krztyk* notowano poza Mazowszem w Kieleckiem.

PRZYPISY:

- 1) I Pracownia Dialektologiczna Zakładu Językoznawstwa PAN w Warszawie: Kwestionariusz do badań słownictwa ludowego, Zakład Narodowy im. Ossolińskich — Wydawnictwo Polskiej Akademii Nauk, Wrocław 1958.

- 2) K. Nitsch: Wybór Pism Polonistycznych, tom IV Pisma Dialektologiczne, Zakład im. Ossolińskich, Wrocław—Kraków 1958, s. 106, 107.
- 3) Ograniczamy się do podania w Atlasie tylko wybranych zagadnień fonetycznych ze względu na to, że w Zakładzie Językoznawstwa PAN w Warszawie przygotowywana jest szczegółowa monografia fonetyki Mazowsza.
- 4) Oparliśmy się na mapie pt. „Mazowsze około 1578 r. podziały administr. studium do mapy Mazowsza XVI w.” opracowanej przez I. Gieysztoro-

wą, wydanej przez Komisję Atlasu Historycznego TNW w Warszawie w 1925 r.

- 5) K. Nitsch: Zbieranie właściwości mowy ludowej. Orli Lot 192 nr 2, 3, s. 25.
E. Pawłowski: Gwara Podegrodzka. Wrocław—Kraków 1955.
- 6) Do chwili obecnej zakończono zbieranie materiałów za pomocą zeszytu I-ego i II-ego, z części terenu otrzymano materiały z zeszytu III-ego. Zeszyt IV kwestionariusza jest w druku.

STANISŁAW KOSTANECKI

UNIwersYTET Jagielloński – MAZOWSZE PŁOCKIE

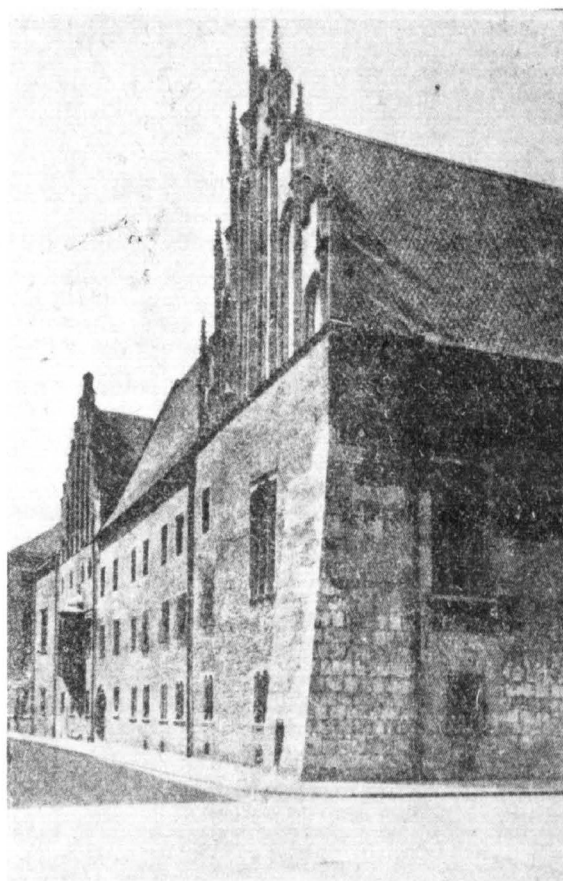
(1364 – 1964)

W dniach od 6 do 14 maja br. odbyły się w Krakowie wspaniałe uroczystości 600-ej rocznicy założenia pierwszego polskiego uniwersytetu. Wzięli w nich udział: przedstawiciele władz z pierwszym sekretarzem KC PZPR Władysławem Gomułką i premierem Józefem Cyrankiewiczem na czele, delegacje uczelni i instytucji naukowych i społecznych, młodzież akademicka, mieszkańcy Krakowa, a także za pośrednictwem radia, telewizji i prasy — całe społeczeństwo polskie. W obchodach jubileuszowych uczestniczyli również przedstawiciele Polonii zagranicznej oraz delegaci 71 zagranicznych uniwersytetów. Mazowsze Płockie na uroczystościach krakowskich reprezentowali: mgr Tadeusz Gierzyński, poseł Ziemi Płockiej i prezes Towarzystwa Naukowego Płockiego oraz mgr inż. Jakub Chojnacki, zastępca przewodniczącego Prezydium Miejskiej Rady Narodowej w Płocku i przewodniczący Komitetu Wychowanków obecnego Liceum im. Stanisława Małachowskiego, najstarszej z istniejących szkół w Polsce.

10 maja w katedrze na Wawelu przy śpiewie hymnu, przy dźwiękach dzwonu — u stóp sarkofagów Kazimierza Wielkiego, Jadwigi i Władysława Jagiełły złożono wieńce jako wyraz wdzięczności i hołdu dla założyciela i odnowicieli Uniwersytetu.

W dniu 12 maja w czasie uroczystej akademii Władysław Gomułka przekazał na ręce rektora Kazimierza Lepszego Krzyż Wielki Orderu Odrodzenia Polski, który Rada Państwa nadała Wszechnicy Jagiellońskiej w uznaniu wybitnych jej zasług i wkładu w rozwój nauki i kultury polskiej.

Gaudebat Mater Polonia... W radosnym hołdzie i w serdecznych życzeniach dla czcigodnej Uczelni-jubilatki zjednoczył się naród polski ze swymi przyjaciółmi z bliska i z daleka, nadając uroczystościom krakowskim charakter jednego z głównych obchodów tysiąclecia Polski.



Najstarsza część budynku Collegium Maius. Tu wielu studentów z Mazowsza Płockiego słuchało wykładów.

Przed założeniem

12 maja 1964 roku minęło 600 lat od dnia założenia pierwszej wyższej uczelni w Polsce. Jednak historia szkół w naszym kraju zaczęła się w tych czasach, w których powstawało nasze państwo, a więc 1000 lat temu. To też, jak pisze rektor Kazimierz Lepszy w swym szkicu: