

# Kowalski, Ignacy

---

## Nasze osiągnięcia i zadania

---

Notatki Płockie 9/4-30, 45-48

---

1964

Artykuł został zdigitalizowany i opracowany do udostępnienia w internecie przez Muzeum Historii Polski w ramach prac podejmowanych na rzecz zapewnienia otwartego, powszechnego i trwałego dostępu do polskiego dorobku naukowego i kulturalnego. Artykuł jest umieszczony w kolekcji cyfrowej [bazhum.muzhp.pl](http://bazhum.muzhp.pl), gromadzącej zawartość polskich czasopism humanistycznych i społecznych oraz w kolekcji mazowieckich czasopism regionalnych [mazowsze.hist.pl](http://mazowsze.hist.pl).

Tekst jest udostępniony do wykorzystania w ramach dozwolonego użytku.

ośrodek zdrowia, punkt weterynaryjny, przychodnia dentystyczna, świetlica i biblioteka gromadzka, kino, kasa spółdzielcza.

Jak dawniej gimnazjum tak obecnie szkoła podstawowa jest inicjatorem wielu poczynań środowiskowych, współpracując z PGRN, FJN, PZPR, ZSL, OSP, GS, KR. Jednym z nich pobudowanie i oddanie do użytku w czwartym kwartale 1962 roku szkoły „Pomnika Tysiąclecia”, w której dzieci znalazły ciepłe i wygodne klasy - gabinety. Ochotnicza straż pożarna w Gozdowie przystąpiła do budowy „Do-

mu Strażaka”, którego otwarcie nastąpi w 1965 r.

Została również wykończona droga bita do Sierpca. Zorganizowano przy szkole PR oraz zamierza się ułożenie chodników i pobudowanie osiedla pracowniczego.

Gozdowianie żyją dniem jutrzejszym. Pragną więc, by obok szkoły i SPR mieć u siebie szkołę zawodową, która przygotowywałaby kadry robotników kwalifikowanych Mazowieckim Zakładem Rafineryjnym i Petrochemicznym w Płocku.

J.K.

## Nasze osiągnięcia i zadania

Ignacy Kowalski

członek prezydium PK ZSL, wiceprzewodniczący prezydium PRN w Płocku

Już w pierwszych miesiącach okupacji hitlerowskiej na terenie północnego Mazowsza zostały odnowione indywidualne kontakty między komunistami, radykalnymi ludowcami i innymi działaczami jednolito-frontowymi.

W jesieni 1940 roku po przygotowaniach organizacyjnych znanego działacza KPP *Juliana Wieczorka* i innych odbyło się na terenie Bombalic zebranie, na którym wyłoniony został Okręgowy Komitet „Młota i Sierpa”. Przewodniczącym tego Komitetu wybrany został *Feliks Majdak*, a członkami: *Zygmunt Wolski*, *Jan Orliński*, *Bolesław Lewandowski*, *Lucjan Piotrowski* i *Czesław Małdowski*.

W październiku 1942 roku na terenie powiatu płockiego powstał Komitet Powiatowy Polskiej Partii Robotniczej, a funkcje sekretarzy tego Komitetu aż do wyzwolenia pełnili kolejno: *Zygmunt Szewczykiewicz*, *Jan Kozłowski*, *Jakub Krajewski*.

W czerwcu 1944 roku powstała na terenie powiatu płockiego Powiatowa Rada Narodowa, której przewodniczącym został *Feliks Majdak*. W dniu 9 lipca 1944 roku odbyło się w Woźnikach plenarne posiedzenie Wojewódzkiej Rady Narodowej, któremu przewodniczył znany działacz ludowy *Michał Gwiazdowicz*.

Konspiracyjne rady narodowe położyły duże zasługi w mobilizacji społeczeństwa polskiego do walki z najeźdźcą „Wróg — wskazywała odezwa Powiatowej Rady Narodowej w Płocku — dokonuje masowego wywożenia mężczyzn i młodzieży. Przeciwdziałać się wyniszczeniu możemy tylko przez organizowanie oddziałów partyzanckich i walkę zbrojną”.

Pierwsze oficjalne posiedzenie Powiatowej Rady Narodowej odbyło się w dniu 1 lutego 1945 roku, a więc zaledwie w kilka dni po wypędzeniu okupanta.

Rada stanęła przed ogromem problemów zarówno społeczno-politycznych jak i gospodarczych. Zaraz po wyzwoleniu na ziemi płoc-

kiej, podobnie jak w całym kraju, toczyć trzeba było ciężkie walki klasowe z siłami reakcji, które gwałtownie wzmogły aktywność, licząc na przywrócenie dawnych porządków w Polsce.

Okres po referendum, aż do wyborów do Sejmu w 1947 roku, to okres najbardziej zaciętych prób ze strony obozu reakcji, mającej na celu rozbięcie jednolitego frontu demokratycznego.

Na terenie powiatu płockiego obok toczących się walk klasowych, duży wysiłek trzeba było wkładać w odbudowę zniszczonej gospodarki. Poważne straty ponieśliśmy w majątku trwałym, w hodowli bydła, trzody chlewnej a także w innych działach gospodarki narodowej. Uboga spuścizna rządów kapitalistycznych i rabunkowa polityka okupanta zmusiła nas do szczególnie wytężonej pracy w pierwszym okresie władzy ludowej.

Powiat płocki jako rejon rolniczy i niezagospodarowany nie miał żadnych szans rozwojowych w warunkach kapitalistycznych.

Kryzys gospodarczy uderzył w słaby przemysł i rolnictwo dotkliwiej niż w bardziej rozwiniętych ekonomicznie częściach kraju. Dominująca część ludności utrzymywała się z pracy w rolnictwie, a tylko niewielka ilość zatrudniona była w przemyśle, drobnym rzemiośle i małych prywatnych warsztatach.

Rolnictwo uzyskiwało niskie plony. W roku 1938 wydajność zbóż nie przekraczała 12,5 q/ha, ziemniaków 140 q/ha i buraków cukrowych 200 q/ha. Obsada bydła na 100 ha użytków rolnych wynosiła 37,9 szt., trzody tylko 34,7 szt., a koni aż 22,3 szt. Mieliśmy zelektryfikowanych zaledwie 240 gospodarstw chłopskich, a zużycie nawozów mineralnych na 1 ha wynosiło tylko 7 kg, przy czym nawozy mineralne były przede wszystkim w majątkach obszarnczych.

Wsie i osady płockie zaniedbane były pod względem opieki lekarskiej, oświaty i kultury. Analfabetyzm był zjawiskiem powszechnym.

Tak przedstawiał się w najogólniejszych zarysach bilans dwudziestoletnich rządów kapitalistycznych.

Nasze dwudziestolecie jest zupełnie odmienne we wszystkich dziedzinach życia.

W ciągu minionych dwudziestu lat, dzięki wysiłkowi całego społeczeństwa, pod kierownictwem partii i pomocy państwa, powiat nasz może poszczycić się poważnymi osiągnięciami.

Bardzo istotnym wyrazem tych osiągnięć była reforma rolna. W wyniku reformy rozdzielono między najbiedniejszych chłopów i byłych robotników folwarcznych ponad 40 tys. ha ziemi obszarniczej. Fakt ten wpłynął na zmianę układu sił klasowych w naszym powiecie i spowodował, że gospodarstwa średniorolne stanowią największy odsetek w ogólnej masie gospodarstw indywidualnych.

Nowe gospodarstwa uzyskały wydatną pomoc państwa w postaci kredytów na budownictwo, mechanizację, zakup inwentarza żywego i środków obrotowych. Przyznanych kredytów rolnikom indywidualnym w ciągu dwudziestu lat oblicza się na sumę ponad 480 milionów złotych. W chwili obecnej mamy zelektryfikowane co drugie gospodarstwo, a w roku następnym zostanie zelektryfikowane dalsze 2200 gospodarstw.

W znacznym stopniu poprawiliśmy opiekę weterynaryjną i pomoc agrotechniczną przez wybudowanie nowych lecznic, agronomówek, oraz zatrudnienie wysoko kwalifikowanego personelu.

Na meliorację gruntów ornych i użytków zielonych wydatkowaliśmy ponad 76 milionów złotych a na mechanizację rolnictwa ponad 320 milionów złotych. Wraz z poniesionymi nakładami na rolnictwo w zasadniczy sposób zmieniły się warunki i organizacja produkcji rolnej. Poważnej zmianie na lepsze uległa struktura zasiewów, podniosła się wydajność z ha oraz obsada zwierząt gospodarskich. Rolnik pracuje lżej i lepiej, ponieważ w najtrudniejszych pracach wyręczają go maszyny. W chwili obecnej zużywamy osiem razy więcej nawozów mineralnych niż przed rokiem 1938 a środki ochrony roślin stają się jednym z podstawowych czynników walki z chwastami i chorobami roślin.

Dźwignią rozwoju produkcji i kultury rolnej są kółka rolnicze i koła gospodyń wiejskich, które zrzeszają ponad 30% gospodarstw i istnieją w co drugiej wsi. Poważną rolę w zaopatrzeniu rolników w kwalifikowany materiał hodowlany i siewny spełniają Państwowe Gospodarstwa Rolne, które z każdym rokiem osiągają coraz lepsze wyniki dające przykład socjalistycznej gospodarki.

Istotną rolę w działalności produkcyjnej na wsi odgrywają organizacje młodzieżowe przygotowując zawodowo i społecznie nowych rolników.

Coraz więcej młodzieży pogłębia swe wiadomości w technikach rolniczych, SPR-ach, i PR-ach.

Bardzo dużym zmianom uległa sytuacja w przemyśle. W roku 1963 produkcja przemysłowa na terenie powiatu była wyższa jak w roku 1938 czterokrotnie, a zatrudnienie trzykrotnie. W mieście Płocku rozbudowano i wybudowano szereg nowych zakładów.

Na specjalną uwagę w dziedzinie zmian przemysłowych jakie dokonują się w regionie płockim zasługuje budowa Mazowieckich Zakładów Rafineryjnych i Petrochemicznych. Zakłady te budowane są ogromnym nakładem sił i środków całego kraju.

Budowa kombinatu rafineryjno-petrochemicznego w Płocku ma ogromne znaczenie nie tylko ze względu na wielkość produkcji, ale także ze względu na aktywizację społeczno-gospodarczą i kulturalną całego regionu.

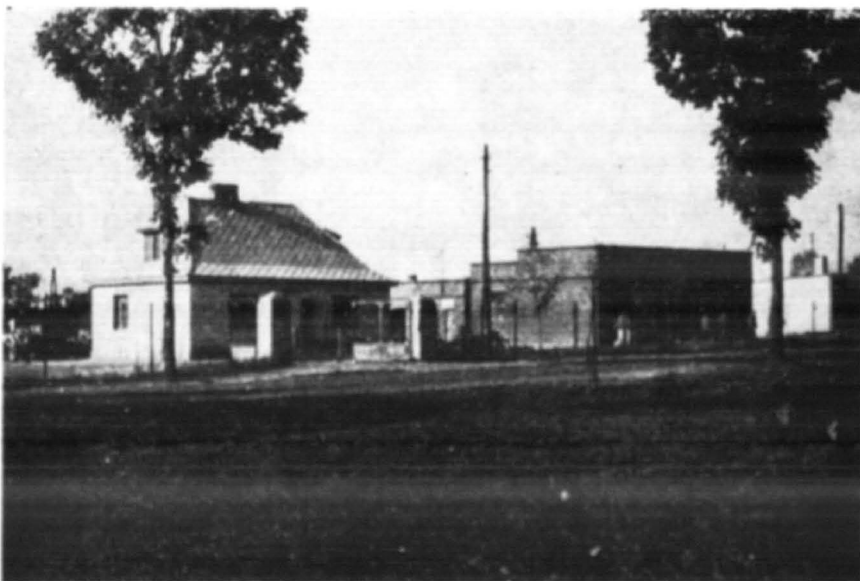
W obliczu tych wielkich przemian przemysłowych zmienia się cały ustrój miasta Płocka, a także powiatu płockiego.

Zasadniczym przeobrażeniem na terenie powiatu, płockiego uległa sytuacja w szkolnictwie, kulturze i służbie zdrowia. Całkowicie zlikwidowany został analfabetyzm, wszystkie dzieci w wieku szkolnym objęte są powszechnym obowiązkiem nauczania, a sieć szkół siedmioletnich zapewnia każdemu dziecku ukończenia szkoły podstawowej.

Istotne zmiany nastąpiły również w rozwoju kulturalnym powiatu. Książka, kino i świetlica na wsi nie jest już zjawiskiem niecodziennym. Stało się to dla ludności wiejskiej normalną potrzebą i naturalną koniecznością zaspokojenia tej potrzeby.

Poważny krok naprzód zrobiliśmy również w służbie zdrowia. Wszystkie te zmiany które przyniosło dwudziestolecie w warunkach pracy i życiu ludności powiatu są ogromnym dorobkiem całego społeczeństwa kierowanego przez Front Jedności Narodu, partie polityczne i władzę ludową.

Społeczeństwo nasze doceniając ten ogrom przemian dało jeszcze jeden wyraz solidarności i pełnego zaufania do partii i władzy lu-



Baza zaopatrzenia Gminnej Spółdzielni w Zągocach

dowej. Wyrazem solidarności były podjęte zobowiązania i czyny społeczne dla uczczenia dwudziestolecia Polski Ludowej, IV Zjazdu Partii i IV Kongresu ZSL.

Ogólna wartość podjętych zobowiązań i czynów społecznych przez społeczeństwo powiatu plockiego, wyniosła 14,8 miliona złotych.

Pięknym wyrazem solidarności i poparcia dla polityki partii i rządu jest podjęcie przez społeczeństwo powiatu plockiego zobowiązania pełnej realizacji zbiórki na Społeczny Fundusz Budowy Szkół i Społeczny Fundusz Odbudowy Stolicy przed terminem.

IV Zjazd Polskiej Zjednoczonej Partii Robotniczej, Zjazd dwudziestolecia Polski Ludowej obok podsumowania dorobku minionych dwudziestu lat, wytyczyły kierunki wszech-

stronnego rozwoju Kraju na okres następnej pięciolatki.

Zawarte w uchwałach wytyczne rozwoju gospodarczego Polski w latach 1966—70 spotkały się z szerokim uznaniem i poparciem całego społeczeństwa. Poparte zostały w uchwałach IV Kongresu ZSL.

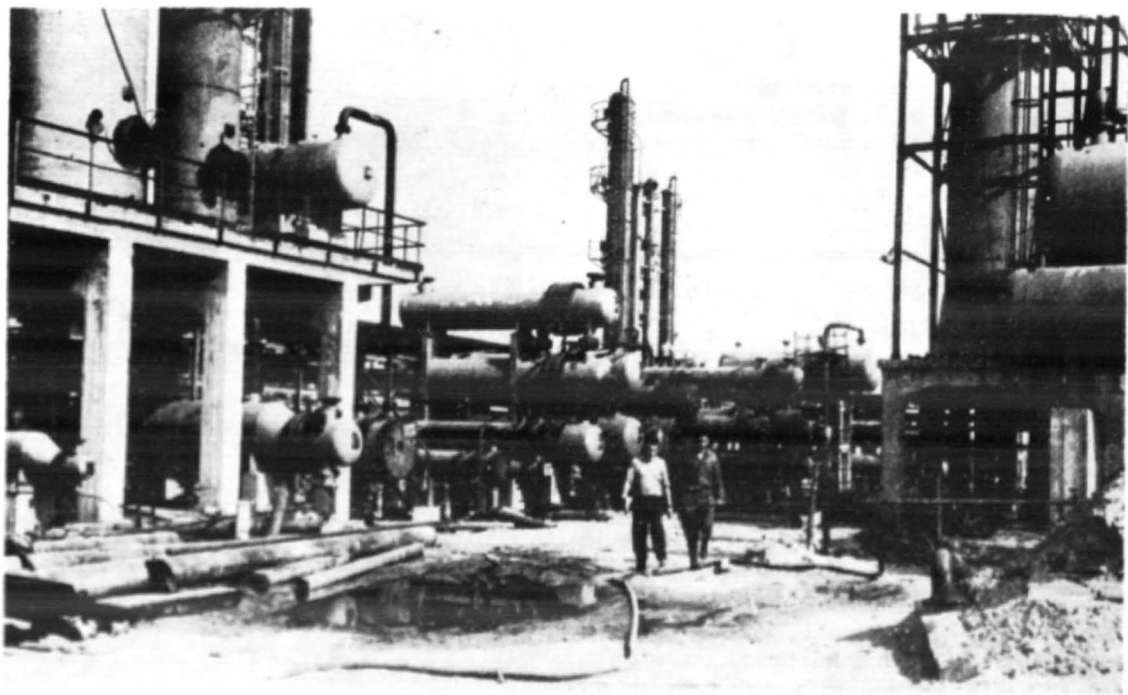
U uchwałach rozwoju gospodarki narodowej szczególnie mocno zaakcentowane jest rolnictwo.

Od wyników w rolnictwie zależy w dużym stopniu realizacja ogólnonarodowych zadań, a w szczególności w dziedzinie stałego podnoszenia poziomu życiowego ludzi pracy. W powiecie plockim gdzie przemysł rozwinięty jest stosunkowo słabo, pozycja rolnictwa jest szczególnie duża.

Na naszych zdjęciach: Absolwenci z 1961 roku Szkoły Ogrodniczej w Plocku.



Na dolnym: Fragment Mazowieckich Zakładów Rafineryjnych i Petrochemicznych w Plocku



Analiza obecnego stanu rolnictwa w powiecie płockim, jego rezerw oraz przewidywany wzrost nakładów wskazują na możliwości uzyskania nieco większych wyników jak średnia w kraju. Zakładamy, że wydajność zbóż w roku 1970 będzie wynosiła 22,4 q/ha, buraków cukrowych 300 q/ha i ziemniaków 370 q/ha. Obsada pogłównia była winna wynosić 55 sztuk na 100 ha użytków rolnych, a trzody chlewnej 100 sztuk.

Dla osiągnięcia tych wyników należy:

- dokonać dalszych zmian w dotychczasowej strukturze zasiewów w kierunku zmniejszenia uprawy zbożowych na rzecz roślin pastewnych, a w grupie zbożowych zwiększyć uprawę pszenicy, jęczmienia na miejsce owsa i żyta;

- lepiej zagospodarować użytki zielone i zwiększyć uprawę poplonów;

- powszechnie stosować środki ochrony roślin i kwalifikowany materiał siewny;

- w pełni realizować uchwały dotyczące walki z chwastami, szkodnikami i chorobami roślin;

- zwiększyć produkcję kiszzonek. W tym celu w każdym gospodarstwie rolnym powinien być wybudowany silos, rozwijać budownictwo inwentarskie;

- rozwijać mechanizację rolnictwa i udoskonalać formy inwestowania w rolnictwie poprzez kompleksowe rozwiązywanie problemów;

- rozwijać i podnosić na wyższy poziom oświatę rolniczą.

Dla lepszego wykonania tych zadań koniecznym jest, aby wszyscy rolnicy zorganizowani byli w kółkach rolniczych.

W realizacji trudnych zadań w rolnictwie władza ludowa udziela wydajnej pomocy w postaci nakładów inwestycyjnych, które w następnej pięcioletce będą większe jak w bieżącej o 60%. Głównymi kierunkami inwestowania będą: melioracje, elektryfikacja, zaopatrzenie wsi w wodę i mechanizacja. Zwiększone zostaną materiały budowlane, ilość nawozów mineralnych, środków ochrony roślin i maszyn rolniczych. Rozbudowane i zmodernizowane zostaną istniejące na naszym terenie zakłady przetwórstwa rolno-spożywczego i materiałów budowlanych. Poważnemu rozwojowi ulegną placówki zdrowia oraz kulturalno-oświatowe. Zostanie usprawniona i rozszerzona działalność usługowa dla rolnictwa wykonywana przez GS, OSM, SOP, POM i inne instytucje.

Postawione zadania przed całym narodem a także przed społeczeństwem powiatu płockiego nie są łatwe. Pełne wykonawstwo tych zadań wymagać będzie zwiększonej odpowiedzialności i gospodarności, mobilizacji wszystkich sił i środków oraz wzmożonej aktywności wszystkich środowisk.

Wykonując wszystkie zadania przyczynimy się do przyspieszenia budowy socjalizmu i utrwalenia pokoju.

## Technikum Mechanizacji Rolnictwa w Płocku

Dzięki staraniom dyrektora Adeli Żurowskiej (ZSL), kierownika ośrodka szkolnego, Janusza Marczyńskiego (ZSL) i przy poparciu rady pedagogicznej w roku 1949 rozpoczęto rozbudowę, Liceum Ogrodniczego w Płocku.

Od dnia 1 września 1950 r. w nowym jeszcze nie wykończonym budynku obok liceum ogrodniczego zostało otwarte Czteroletnie i Dwuletnie Liceum Mechaniki Rolnej w Płocku.

Czteroletnie liceum mechaniki rolnej zostało z czasem przekształcone na Technikum Mechanizacji Rolnictwa (TMR) w Płocku, a dwuletnie technikum mechaniki rolnej zostało zlikwidowane. Na dyrektora liceum mechaniki rolnej w 1950 r. władze szkolne powołały dotychczasowego kierownika gospodarstwa Janusza Marczyńskiego, który przy pomocy Haliny Modzelewskiej i Jana Kowalewskiego (członków ZSL) przyczynił się do postawienia nowoorganizowanego technikum na mocnych i trwałych podstawach.

Najtrudniejszy był rok 1950/1951, gdyż cały czas trwały prace wykończeniowe. Brak odpowiednich elementów budowlanych potrzebnych do wykończenia, brak opału, brak szkła okiennego utrudniało normalne życie wszystkim pracownikom szkoły. Jednak przy dobrej woli całej rady pedagogicznej i personelu administracyjnego wszelkie trudności zostały pokonane.

Przez TMR przeszło 1226 uczniów. Z tej liczby 383 absolwentów ze stopniem technika. Wielu młodych techników wstąpiło na wyższe uczelnie, zdo-

bywając zawód inżyniera, lub inżyniera magistra i pracuje w różnych zawodach rolniczych lub związanych z rolnictwem. Są między nimi nauczyciele zawodu, kierownicy warsztatów lub dyrektorzy POM. Młodzież z dalszych okolic korzysta z internatu i całodziennego wyżywienia.



Uczniowie Technikum na praktycznych zajęciach kierowców-mechaników traktorów