

# Chojnacki, Jakub

---

## Płock 1965 w liczbach - w XX-tą rocznicę wyzwolenia

---

Notatki Płockie 10/1-31, 1-88

---

1965

Artykuł został zdigitalizowany i opracowany do udostępnienia w internecie przez Muzeum Historii Polski w ramach prac podejmowanych na rzecz zapewnienia otwartego, powszechnego i trwałego dostępu do polskiego dorobku naukowego i kulturalnego. Artykuł jest umieszczony w kolekcji cyfrowej [bazhum.muzhp.pl](http://bazhum.muzhp.pl), gromadzącej zawartość polskich czasopism humanistycznych i społecznych oraz w kolekcji mazowieckich czasopism regionalnych [mazowsze.hist.pl](http://mazowsze.hist.pl).

Tekst jest udostępniony do wykorzystania w ramach dozwolonego użytku.



P3761

# NOTATKI PŁOCKIE

PISMO REGIONALNE MAZOWSZA PŁOCKIEGO

Nr 1 (31) specjalny

Luty 1965

Rok X

JAKUB CHOJNACKI

*Polska Rzeczpospolita Ludowa:  
zabezpiecza stały wzrost dobrobytu,  
zdrowotności i poziomu kulturalnego  
mas ludowych;*

*(z art. 3 Konstytucji P.R.L.)*

## PŁOCK 1965 W LICZBACH — W XX-TĄ ROCZNICĘ WYZWOLENIA

Potrzebę opracowania niniejszego wydawnictwa zrodziło życie. Brak statystyki rozwoju miasta odczuwał każdy działacz w swej pracy na codzień. Prowadzona bowiem przez Powiatowy Inspektorat Statystyczny — nadzwyczaj pracochłonna — bieżąca statystyka, mimo jej szerokiego zakresu odzwierciedla życie miasta tylko w małym zakresie. Obrazuje ona przede wszystkim realizację zadań wynikających z planów gospodarczych — dla potrzeb państwowych organów planowania, a nie jest dostosowana dla potrzeb miasta. Stąd organa miejskie tylko w ograniczonym stopniu korzystają ze sprawozdawczości „gusowskiej” dla swej praktycznej działalności.

Docent dr Adam Ginsbert, autor pracy „O problemach komunalnych Płocka”, wydanej w ramach badań prowadzonych przez Komitet Badań Rejonów Uprzemysławianych przy Prezydium PAN, pisze we wstępie, iż... „jest rzeczą wprost paradoksalną, że największych trudności przysparza nam ustalenie współczesnych warunków rozwoju Płocka... a istotną trudność stwarza niedoskonałość naszej bieżącej statystyki... brak periodycznych miejskich... publikacji statystycznych sprawia, że nawet dokonane ustalenia liczbowe giną bezpowrotnie w potoku bieżącej sprawozdawczości”.

Podjęmując zadanie opracowania niniejszej publikacji, miałem na względzie osiągnięcie kilku celów, a mianowicie:

- 1) Zapoznanie działaczy społeczno-politycznych, pracowników urzędów i instytucji, oraz wszystkich innych zainteresowanych z liczbami dotyczącymi tempa i rozwoju miasta w różnych dziedzinach. Chodzi tu o zobrazowanie w sposób popularno-naukowy za pośrednictwem tablic statystycznych (w zasadzie bez komentarzy) — przemian w warunkach życia mieszkańców miasta w okresie XX-tu lat Polski Ludowej na tle danych z okresu międzywojennego i porównanie sytuacji obecnego Płocka z Płockiem 1938 r. (tam, gdzie było to możliwe do ustalenia).
- 2) Na rok 1965 wypadają wybory do Sejmu i Rad Narodowych. Wydawnictwo niniejsze winno pomóc w bezpośredniej rozmowie ze społeczeństwem na temat osiągnięć i braków naszej działalności. Pokazanie dorobku wiąże się z krytycznym spojrzeniem na negatywy. Nie zawsze bowiem możemy pochwalić się — po analizie tablic — pożądanymi efektami. W kończącej się kadencji Miejskiej Rady Narodowej zrobiono w Płocku wiele, a przy tym nie tylko za inwestycyjne złotówki, ale i dzięki gospodarności osób, którym obcy jest „najmicki stosunek do sprawy”. Ideowość, pracowitość, uczciwość i osobiste zaangażowanie się ludzi — przede wszystkim na kierowniczych stanowiskach — to geneza powodzenia i tempa postępu.
- 3) Istnieje rozbieżność w podawaniu przez różne organy różnych danych liczbowych. Stąd trzeba było sięgnąć do różnych źródeł: Wydziałów Prezydium, przedsiębiorstw, zakładów jak również do Powiatowego Inspektoratu Statystycznego. Prawdziwe, uporządkowane dane ułatwią szybsze podejmowanie właściwych decyzji. Przedstawiają one także szczególną wartość — w aspekcie historycznym. Wszak powiada Sokrates „o terażniejszość trzeba zapytać historię”.

Tablice oraz poszczególne rubryki starałem się tak układać, aby były interesujące i mogły służyć pomocą w praktycznym operatywnym działaniu. Stąd też dane powinny być jak najświeższe. Wydaje mi się, że gdyby w Płocku można było zastosować nowoczesną metodę fotochemigraficzną, publikacja mogłaby być wykonaną do końca stycznia. W wypadku tradycyjnego druku później, gdyż dopiero około 28 lutego.

- 4) Przeprowadzenie analizy winno wskazać kierunki działania jednostkom i kolektywom odpowiedzialnym za istniejący stan rzeczy, a następnie mobilizować do działania. Przeciętnie bystry dyrektor (kierownik) odpowiedzialnej placówki z łatwością dostrzeże — jak w soczewce — i swój brak inwencji czy zaniechania działania w zakresie i okresie, za który jest odpowiedzialny. Ale już na początku XII wieku Gall Anonim pisał... „lecz nie ma się co dziwić, że ktoś nieco zbłądzi przez nieznaną rzecz, jeżeli zdoła potem mądrością naprawić to, co zostało zaniedbane”. Truizmem staje się przecież teza, że najważniejszym kryterium oceny danego zakładu czy człowieka są właściwe efekty jego pracy uzyskane — gospodarnie — jak najmniejszym kosztem. Wszak środki budżetu miasta są o wiele za niskie w stosunku do potrzeb.

\*

\*

\*

Tablice — liczby zamykają bilans pewnego okresu historycznego, a mianowicie drugiego XX-lecia (1945—64). Wykazują rosnącą zamożność miasta i jego mieszkańców w tym okresie, a przede wszystkim w ostatnich czterech latach (1961—64). W tych to bowiem latach wystąpił — po raz pierwszy w Płocku — nowy czynnik miastotwórczy, jakim jest wielki przemysł chemiczny, przemysł nadzwyczaj kapitałochłonny. Koszt jednego miejsca pracy w kombinacie rafineryjno-petrochemicznym wynoszący 1.400.000 zł świadczy o tym dowodnie.

Powstało wielkie zagłębienie budowlane. Zmienia się obraz miasta. Zwiększył się jego obszar, ilość mieszkańców, wyposażenie. Charakter miasta i regionu, życie w nich stają się inne. Analiza tablic świadczy o wzroście stopy życiowej w 1964 r. w porównaniu do okresu wyjściowego jakim jest 1960 r. Nie wzrosły wprawdzie znacznie płace nominalne, gdyż one, jako wskaźnik dyrektywny, nie mogą w zasadzie odbiegać od przeciętnej krajowej ale wzrósł znacznie bilans dochodów pieniężnych na mieszkańca. W 1960 r. wynosił on 12.000 zł, a w 1964 r. — w/g wstępnych szacunków — około 15.000 zł. O wzroście poziomu życia ludności, o wzroście dobrobytu decyduje szereg elementów.

Jednym z nich — to pełne zatrudnienie. W 1960 r. w Płocku było zatrudnionych w gospodarce uspołecznionej 14.365 Płocczan, a po 4-ach latach 23.331. Nastąpił wzrost o 62%, mimo, iż przyrost rzeczywisty ludności wyniósł tylko 31%.

W przeciętnej płockiej rodzinie pracuje obecnie więcej osób. Wzrósł współczynnik aktywności zawodowej ludności, a zwłaszcza kobiet, których zatrudniono o 3.125 więcej.

Nic przeto dziwnego, że wkłady oszczędnościowe w PKO wzrosły z 42,6 mln do 117 mln zł. Na każdym 5-ciu mieszkańców miasta 3-ch posiada książeczki oszczędnościowe. Wzrosła kwota oszczędności z 962 zł do 2.019 zł na jednego mieszkańca. Gdyby tę oszczędność odnieść tylko do pracującego, łatwo wyliczyć, że przeciętnie każdy zatrudniony ma zaoszczędzone ponad dwie pensje miesięczne.

Wzrosło także spożycie. Ludność miasta coraz lepiej się odżywia. Konsumpcja artykułów nieżywnościowych przesunęła się z odzieży w kierunku droższych przedmiotów trwałej wartości.

Rośnie kultura społeczeństwa. Ilość widzów w teatrze, kinach i domach kultury jest coraz większą. Nie bez znaczenia jest poziom spożycia alkoholu w Płocku i najbliższych powiatach: płockim, gostynińskim i sierpeckim, które to spożycie było w 1964 r. niższe niż w latach ubiegłych i nawet niższe od przeciętnej krajowej.

Z tablic widać poprawę warunków mieszkaniowych miasta. W 1960 r. stan był krytyczny, występowały ostre kontrasty, 23% mieszkań — to

były lokale jednoizbowe, a 41% — dwuizbowe. 600 rodzin zajmowało lokale nie nadające się do zamieszkania z przyczyn technicznych (niemieszkalne — 340 i zagrożonych — 260). Co najmniej 30% mieszkań powinno zostać uznane za przeludnione. Przeciętne zaludnienie izb było wyższe o 20% od przeciętnej krajowej miast i wynosiło 1,8 osoby na izbę. Niski odsetek mieszkań wyposażonych w łazienkę i ustęp w mieszkaniu stanowił w zasadzie dowód złego stanu technicznego mieszkań, nie mówiąc już o wieku starej zabudowy miasta. 52% ludności mieszkało w domach zbudowanych do 1918 r.

W 1960 r. nowe — wybudowane po wojnie izby — stanowiły 24% istniejącej substancji, w 1964 r. — stanowiły one już 45%. Mieszka w nich około 40% ludności. Zaludnienie na izbę spadło i obecnie wynosi 1,7 osoby na izbę.

Nie należy zapominać, — że z puli mieszkań kwaterunkowych, w normalnym trybie robotnicy otrzymają 83% przydziałów. Polepszyło się znacznie wyposażenie mieszkań w wodę, kanalizację, ustęp, łazienkę, c. o. itp.

W ostatnich latach likwidowano dysproporcje mieszkaniowo-bytowe między poszczególnymi dzielnicami drogą przekwaterowań oraz porządkowania i modernizacji śródmieścia w ogóle, a Starego Miasta w szczególności.

Dysproporcje między rodzinami starano się likwidować drogą odpowiedniego gospodarowania istniejącym zasobem mieszkaniowym. Budowane w tych latach nowe mieszkania były bogato wyposażone w urządzenia komunalne (łącznie z c.o.). Nastąpiła wyraźna poprawa w tym elemencie stopy życiowej, aczkolwiek ogólna sytuacja mieszkaniowa — obiektywnie biorąc pozostała w dalszym ciągu trudna. Tempo postępu jest tu niewspółmierne do rzeczywistych potrzeb.

Dla zwiększenia porównywalności warunków mieszkaniowych wprowadziłem nowy miernik: ilość metrów kwadratowych powierzchni użytkowej mieszkania na osobę. Dotychczas nie było w tym zakresie żadnego rozeznania. Zarówno Spis Powszechny z 1960 r. jak i późniejsze opracowania wskaźnik ten omijały. A przecież liczenie zaludnienia mieszkań tylko w osobach na izbę grzeszy ogromną nieścisłością z uwagi na różną wielkość izb jak również ze względu na coraz częstsze instalowanie w mieszkaniach „meblościanek” — łatwo przesuwalnych — co niejednokrotnie prowadzi w konsekwencji do zaniku tradycyjnego pojęcia izby.

Stąd — moim zdaniem — podstawowym miernikiem zaludnienia mieszkania winien być metraż przypadający na jedną osobę. W ostatnich 4-ach latach nastąpił w tym zakresie wzrost i obecnie przeciętnie na mieszkańca przypada 10,0 m<sup>2</sup> powierzchni użytkowej. Jednak w zasobie mieszkaniowym administrowanym przez Miejski Zarząd Budynków Mieszkalnych (10.539 izb) wskaźnik ten obniżył się i wynosi tylko 9,1 m<sup>2</sup> i 1,8 osób na izbę.

Natomiast w pionie spółdzielczości mieszkaniowej (lokatorskiej) osiągnięto w 1964 r. znacznie lepsze warunki, a mianowicie. 12,2 m<sup>2</sup> pow. użytkowej na osobę oraz 1,3 osoby na izbę.

W omawianym okresie wzrósł udział mieszkańców Płocka w wydatkach z funduszu spożycia zbiorowego, co istotnie wpływa na nasz standart życiowy,

a czego sobie zazwyczaj nie uświadamiamy. Wzrosły wydatki bieżące budżetu na gospodarkę mieszkaniową i komunalną z 13,9 mln zł do 28 mln zł, na oświatę z 18,3 mln do 26,3 mln zł (w tym na przedszkola z 2,0 mln do 4,3 mln zł), na kulturę i sztukę z 0,46 mln do 2,5 mln zł, na ochronę zdrowia z 23,9 mln do 39,2 mln zł. W konsekwencji poprawia się zdrowotność, maleje umieralność niemowląt która w okresie 2-ech ostatnich lat spadła poniżej przeciętnej ogółu miast w Kraju. Z każdej setki żywo-urodzonych dzieci 94 dożywa wieku 18 lat. Z liczbą tylko 6,5 zgonów na 1.000 ludności w 1964 r. osiągnięto stan dotąd niespotykany.

Znacznie wzrosły dopłaty państwa do biletów miesięcznych Miejskiej Komunikacji Autobusowej. Niektórzy nie pamiętają, że przed 5 laty Komunikacji Miejskiej w ogóle nie było. A jej eksploatacja obciąża fundusz spożycia zbiorowego.

Jednym z elementów wzrostu stopy życiowej jest szeroka możliwość podnoszenia własnych kwalifikacji, a przez to uzyskiwania awansu zawodowego. Należy jednak pamiętać, że socjalizm nie daje automatycznej przewagi nad kapitalizmem. Daje tylko obiektywną możliwość, której zamienienie w rzeczywistość zależy od czynnika subiektywnego, od nas samych.

Osobnym rozdziałem jest zagadnienie szkolnictwa. Ilość szkół wzrosła obecnie do 53-ch, (w 1960 r. — 35) co daje dzieciom, młodzieży i pracującym możliwość nauki stosownie do szerokiego wachlarza uzdolnień i zainteresowań. Ale ta młodzież nie powinna zapominać, że droga do lepszego standardu życiowego wiedzie tylko przez zdobycie wykształcenia i zawodu. Nie spieszenia się z założeniem rodziny — dopóki nie stworzy się odpowiednich warunków. Trzeba bowiem pamiętać, że koszty własne rodziców wyłożone na wychowanie jednego dziecka do czasu jego pełnoletności (18 lat) wynoszą przeciętnie 100.000 złotych. I chyba nieświadomość tego stanu rzeczy sprawia, że przyrost naturalny w Płocku jest jeszcze tak wysoki.

\*

\*

\*

Chcąc właściwie kształtować rozwój miasta, władze miejskie chętnie korzystają z prac badawczych prowadzonych przez Komitet Badań Rejonów Uprzemysławianych Polskiej Akademii Nauk jak również i przez miejscową placówkę naukową, jaką jest Towarzystwo Naukowe Płockie.

Prace naukowe dotyczące Płocka prof. dr Adama Andrzejewskiego, doc. dr Adama Ginsberta, doc. dr Jerzego Piotrowskiego, doc. dr Antoniego Rajkiewicza — ułatwiały rozwiązywanie niektórych problemów ekonomicznych i społecznych występujących w okresie szybkiego uprzemysławiania miasta. Bardzo duże znaczenie miały również badania prowadzone w regionie płockim przez doc. dr Dyzmę Gałaję i doc. dr Kazimierza Miękusę.

W tym miejscu pragnąłbym podziękować! prof. dr Stefanowi Ignarowi przewodniczącemu Komitetu Badań Rejonów Uprzemysławianych za inicjatywę badań prowadzonych na naszym terenie, pomoc w ich organizowaniu, a przede wszystkim za osobiste zainteresowanie się ich przebiegiem i wynikami.

\*  
\*  
\*

Przegląd tablic wykazuje, że na gospodarce miasta ciążyą dawne braki z okresu przedwojennego, jak również i nowe wypływające ze zbyt uprzednio powolnego tempa działania i z bieżących trudności gwałtownego wzrostu. Zanim się jednak jedne rozwiąże, już wyłaniają się nowe, których genezy szukać trzeba w szybkim przyroście nowych miejsc pracy i związanego z tym wysokiego przyrostu ludności.

Obecne dziesięciolecie XX-go wieku (1961 — 1970) ma dla naszego miasta historyczne znaczenie. Miasto winno się stać tak nowoczesne, jak nowoczesny jest budowany w nim kombinat. Niech „P” w retorce nie symbolizuje wyłącznie nowoczesności metod produkcyjnych, ale równocześnie niech znaczek ten będzie symbolem i nowoczesności Płocka.

W dniu 19 lipca 1964 r. uroczystą uchwałą Sesji Miejskiej Rady Narodowej i Miejskiego Komitetu Frontu Jedności Narodu, lata 1964 — 1966 uznano za lata obchodów Tysiąclecia Płocka. Jednak Tysiąclecie to nie tylko okazja do manifestowania uczuć czy przyznawania wyróżnień, ale przede wszystkim to dobra sposobność do podejmowania „a jako kto może”... różnych prac przez wszystkich mieszkańców — w ramach czynów społecznych — na rzecz miasta dla szybszego usuwania niedomogów w jego życiu, dla pomnażania bogactwa miasta i stworzenia lepszych warunków życia.

Każdy z mieszkańców naszego miasta życzyłby sobie, aby Płock tysiącletni — a zarazem pulsujący nieustającą młodością, piękny swą dawnością, unikalnie położony, o bogatej rzeźbie terenu, dzięki ręce człowieka kształtującej jego nowy obraz i stwarzającej obiektywnie lepsze warunki życia rozwijał się tak, aby każdemu jak najlepiej się w nim żyło i pracowało, dla dobra mieszkańców Miasta i Mazowsza — które dopiero obecnie likwiduje historycznie ukształtowane zacofanie gospodarcze i kulturalne.

Niech nasze Miasto nie będzie tylko zabytkiem historii, ale i dobrym mieszkaniem dla obecnej i przyszłej — szybko rosnącej — ludności prastarego i jakże młodego nadwiślańskiego Grodu.

I o to trzeba walczyć.

Płock — jak każde inne miasto — jest organizmem żywym, przeznaczonym dla ludzi i winno tak być porządkowane, modernizowane i rozbudowywane, aby jak najlepiej spełniało swe podstawowe funkcje zmierzające do zapewnienia ogółowi mieszkańców pracy, mieszkania, wypoczynku i komunikacji. Służba dla miasta — to służba dla człowieka.

Dotychczasowe nasze osiągnięcia — przedstawione językiem liczb — należy traktować jako pewien etap na drodze jego dalszego nieustannego rozwoju, którego tempo zależy od nas wszystkich, od naszego uporu w codziennej pracy.

JAKUB CHOJNACKI

Z-ca przewodniczącego Prez. M.R.N.  
członek Zarządu  
Towarzystwa Naukowego Płockiego





### Objaśnienia znaków umownych

Dane w poszczególnych latach dotyczą miasta w każdorazowych granicach administracyjnych i zawsze na koniec roku — chyba, że w przypisie podano inaczej;

Kreska (—) — oznacza, że dane zjawsko nie występowało;

kropka (.) — to brak informacji lub brak danych wiarygodnych;

znak (X) — oznacza, że wypełnienie rubryki — ze względu na układ tablicy — jest niecelowe;

„w tym” — oznacza, że nie podaje się wszystkich składników sumy ogólnej.

### Ważniejsze skróty

zł = złotych

tys. = tysiąc

mln = milion

q = kwintal

m = metr

km = kilometr

kWh = kilowat-godzina

szt = sztuk

Tabl. 1

## Położenie i powierzchnia miasta

## A. Położenie geograficzne (średnie):

a) szerokość geograficzna . . . . .	52°32'
b) długość geograficzna . . . . .	19°40'
c) położenie nad poziomem morza . . . . .	105 m
c) położenie Wzgórza Tumskiego (katedralno-zamkowego) nad średnim poziomem Wisły . . . . .	45 m

## B. Powierzchnia:

a) na lewym brzegu (Radziwie) . . . . .	820 ha
b) na prawym brzegu . . . . .	3.795 ha
c) Wisły (łącznie z terenami zalewanymi) . . . . .	579 ha
	<hr/>
	Ogółem 5.194 ha

## C. Dzielnice

1) Śródmieście . . . . .	200 ha
w tym: a) podgrodzie Rybaki — 25 ha	
b) Stare Miasto — 20 ha	
2) Wyszogrodzka . . . . .	530 ha
3) Dworcowa . . . . .	550 ha
4) Przemysłowa — Kostrogaj . . . . .	310 ha
5) Petrochemiczna . . . . .	1.730 ha
6) Dobrzyńska . . . . .	190 ha
7) Winiary . . . . .	285 ha
8) Radziwie . . . . .	820 ha
	<hr/>
	Razem (bez Wisły) 4.615 ha

D. Długość granic miasta . . . . . 36 km

## E. Długość Wisły w granicach administracyjnych

a) lewy brzeg . . . . .	5,1 km
b) prawy brzeg . . . . .	7,6 km

Ź r ó d ł o : Miejska Pracownia Geodezyjna.

## Odległości od Ratusza:

Ratusz — południowa granica miasta (Małachowskiego, Mostowa, Kolejowa) . . . . .	3,8 km
Ratusz — wschodnia granica miasta (Bielska, Kwiatka, Kolegialna, Wyszogrodzka) . . . . .	3,5 km
Ratusz — północna wschodnia granica miasta (Bielska, Aleja Jachowicza, Otolińska) . . . . .	4,2 km
Ratusz — północna granica miasta (Bielska) . . . . .	5,8 km
Ratusz — północno-zachodnia granica miasta (Bielska, Aleja Kobylińskiego, Dobrzyńska, Zglenickiego — za Kombinatem) . . . . .	7,5 km
Ratusz — zachodnia granica miasta (Bielska, Aleja Kobylińskiego, Dobrzyńska — szosa na Dobrzyń) . . . . .	4,9 km
Ratusz — Dworzec PKP „Płock” (Bielska, Aleje, Dworcowa) . . . . .	2,8 km
Ratusz — Kombinat raf. petroch. (Bielska, Aleja Kobylińskiego, Dobrzyńska, Zglenickiego — portiernia zachodnia) . . . . .	7,0 km
Ratusz — Kombinat raf. petroch. (Bielska, Aleja Jachowicza, Łukasiewicza — portrier- nia południowa) . . . . .	4,4 km
Odległość: od południowej granicy miasta do północno-zachodniej (Kolejowa, Most, Aleje K. J. K., Dobrzyńska, Zglenic- kiego za Kombinatem) . . . . .	12,2 km
w tym: do hotelu Orbis-Petropol . . . . .	5,0 km

Z r ó d ł o: Miejska Pracownia Geodezyjna.

Tabl. 3

**Rozwój terytorialny miasta oraz zmiany w ilości zaludnienia  
i powierzchni na mieszkańca**

Lata	Ludność zameldowana na stałe	Obszar miasta ha (łącznie z Wisłą)	Ilość mieszkańców na hektar	Ilość m <sup>2</sup> pow. na mieszkańca
1921	25.752	1.678	15,3	651
1938	33.840	2.600	13,0	768
1950	31.142	2.600	12,1	835
1955	37.015	3.118	11,9	842
1960	42.798	3.118	13,7	729
1964	52.221	5.194	10,1	995

## Uwaga:

w 1923 r. — po raz pierwszy w historii — granica miasta przekroczyła Wisłę. Nastąpiło to z dniem 1 kwietnia przez przyłączenie Radziwia. (Dz. Ustaw 28/1923, poz. 171). W rozporządzeniu Rady Ministrów z dnia 7.III.1923 r. o rozszerzeniu granic miasta Płocka § 1 brzmi: „Do miasta Płocka włącza się wieś Radziwie, pow. gostynińskiego. Jednocześnie wymienioną wieś wyłącza się z gminy Łąck”.

w 1953 r. — z dniem 12 września przyłączone zostały: część gromad Boryszewo Nowe, Kostrogaj oraz część gromady Ośnica (Dz. Ustaw 41/1953, poz. 179).

w 1961 r. — z dniem 31 grudnia przyłączono: wieś Chełpowo i Maszewo Małe, oraz część wsi Maszewo i Maszewo Duże z przysiółkiem Winiary, wieś Powsino, część wsi Trzepowo Stare z przysiółkiem Niegłosy, część wsi Biała Nowa, Biała Parcela i Draganie Nowe. (Dz. Ustaw 59/1961, poz. 324).

Zródło: 1) Statystyka Polski tom XV — spis powszechny 30.IX.21. Wyd. GUS Warszawa 1927.

2) Miejska Pracownia Geodezyjna.

3) Biuro Ewidencji i Kontroli Ruchu Ludności WSW PMRN.

Tabl. 4

## Rozwój ludności

Lata	Z a m e l d o w a n i				Ogółem	Wskaźnik wzrostu w danym roku w stosunku do roku poprzed- niego w %
	na stałe		czasowo			
		w tym kobiety		w tym kobiety		
1250					3.000 a)	
1578					5.000	
1782					1.411	
1788					2,350	
1802					3.714	
1816					5.181	
1830					10.013	
1850					12.187	
1859					12.912	
1883					20.639	
1889					27.073	
1913					30.612	
1921		14.075			25.752	
1931		17.599			32.998	
1938					33.840	
1941					25.112	
1946					28.508	
1950	31.142	16.136	1.986	909	33.128	
1955	37.015	19.974	720	388	37.735	
1960	42.798	22.198	1.493	727	44.291	100,0
1961	45.719	23.704	1.999	732	47.718	107,7
1962	47.589	24.645	3.204	895	50.793	106,5
1963	49.516	25.607	5.026	1.208	54.542 b)	107,4
1964	52.221	26.995	5.640	1.505	57.861	106,3

a) dane przybliżone.

b) z tabeli wynika, że w 1963 r. — poraz pierwszy — liczba mężczyzn jest wyższą niż liczba kobiet.

- Zródło: 1) Rok 1578 i 1782 Edward Grabowski „Skupienia miejskie w królestwie polskim”. Wyd. E. Wende, Warszawa 1914.
- 2) Rak 1921 „Statystyka Polski” — tom XV. Spis powszechny z 30 września. Wydawn. GUS, Warszawa 1927 r. Ludności w wieku 0—15 lat było 8.819 osób, 16—59 lat 14.611, 60 lat i wyżej 2.322 osoby.
- 3) Rok 1931 „Statystyka Polski”. Zeszyt 57. Spis powszechny z 9-go grudnia. Wydawn. GUS, Warszawa 1937.
- 4) Rok 1941 i 1946 (spis 14 lutego) Adam Goszczycki „Ludność miasta Płocka w cyfrach”. Notatki Płockie Nr 1/23, Płock 1962. W 1941 r. Polaków 20.102, Niemców 4.620, Rosjan i Ukraińców 390. Urodzeń 653, zgonów 450, przyrost naturalny 203.
- 5) Rok 1960 „Biuletyn informacyjny za rok 1962”, Powiatowy Inspektorat Statystyczny. Płock 1963.
- 6) A. J. Nowowiejski, „Płock — Monografia historyczna”, Wyd. II Płock 1931.
- 7) Referat Ewidencji i Kontroli Ruchu Ludności WSW PMRN.

**Tabl. 5**

**Elementy składowe przyrostu ludności w latach 1950—1964 a)**

Lata	Przyrost rzeczywisty ludności			
	Ogółem	z tego wypada na:		
		przyrost naturalny	migracje	nowoprzyłączone tereny
1950—1955	4.607	3.781	— 295	1.118
1956—1960	6.556	2.786	3.770	—
1961	3.427	392	1.670	1.365
1962	3.075	439	2.636	—
1963	3.749	494	3.255	—
1964	3.319	520	2.799	—
	24.733	8.415	13.835	2.483

a) stałej i czasowej

Zródło: 1) Referat Ewidencji i Kontroli Ruchu Ludności WSW PMRN.

2) Urząd Stanu Cywilnego.

Ruch naturalny ludności

Tabl. 6

Lata	Ilość mieszkań- ców (za- meldowan) na stałe)	mażeń- stwa	Urodze- nia żywe	Zgony		Współczynniki ruchu naturalnego ludności				
				Zgony	w tym niemow- lęta	mażeń- stwa	Urodze- nia żywe	zgony	Przyrost natu- ralny	Zgony niemow- ląt na 1000
1938	33.840	235	714	438	80	6,9	21,0	12,9	8,1	112,0
1946	28.508	351	849	399	84	12,3	29,8	14,0	15,8	99,3
1950	31.142	309	954	356	92	9,3	30,6	11,4	19,2	96,4
1951	31.904	310	928	348	87	9,7	29,1	10,9	18,2	93,7
1952	32.802	331	889	336	82	10,1	27,1	10,3	16,8	92,3
1953	34.648	344	991	294	66	9,9	28,6	8,5	20,1	66,1
1954	35.911	372	1.114	346	50	10,3	31,0	9,6	21,4	43,8
1955	37.015	302	945	357	88	8,2	25,5	9,5	15,9	93,2
1956	39.092	271	978	308	72	6,9	25,0	7,9	17,1	73,7
1957	39.862	287	968	365	80	7,2	24,3	9,1	15,2	82,6
1958	40.554	309	912	351	92	7,6	22,4	8,6	13,8	100,9
1959	41.667	267	850	330	67	6,4	20,4	7,9	12,5	78,8
1960	42.798	340	747	315	49	7,8	17,5	7,4	10,1	65,6
1961	45.719	340	716	324	40	7,4	15,7	7,1	8,6	55,8
1962	47.589	417	799	360	63	8,7	16,7	7,5	9,2	78,9
1963	49.516	408	887	393	37	8,2	17,9	7,9	10,0	41,7
1964	52.221	415	860	340	35	7,9	16,4	6,5	9,9	40,6

Zródło: Księgi małżeństw, urodzeń i zgonów w Urzędzie Stanu Cywilnego w Płocku.

## Rozwody

Tabl. 7

Lata	Wpłynęło spraw o rozwód	Wydano wyroków rozwodowych				
		Razem	z winy			bez orze- czenia winy
			męża	żony	obu stron	
1950 a)	17	12	6	2	2	2
1955	.	.	.	.	.	.
1960	79	57	30	4	10	13
1964	94	63	21	3	11	28

a) dane za trzy kwartały

Źródło: Sąd Powiatowy w Płocku

## Tablica wymieralności

Tabl. 8

Ostatnio urodzeni w Płocku i jego mieszkańcy mogą — co najmniej — liczyć, że:

Wiek w latach	Z każdej setki żywo uro- dzonych Płocczan dożyje lat (jak w poz. 1) osób	Przeciętne dalsze trwania życia osób w wieku (jak w poz. 1), wynosić będzie lat
0	100,0	68,3
1	95,1	70,8
2	94,8	70,0
3	94,7	69,1
4	94,6	68,2
5	94,5	67,3
10	94,3	62,4
15	94,1	57,5
20	93,7	52,7
25	93,1	48,1
30	92,5	43,4
35	91,6	38,8
40	90,5	34,2
45	89,0	29,7
50	86,8	25,4
55	83,4	21,3
60	78,5	17,5
65	71,4	14,0
70	61,5	10,8
75	47,7	8,2
80	31,4	6,2
85	16,3	4,6
90	6,2	3,5
95	1,6	2,7
100	0,2	2,1

Źródło: Polska tablica wymieralności 1960/61. Rocznik Statystyczny 1963.  
GUS Warszawa 1963.



**Tabl. 9**

**Zatrudnienie w gospodarce uspołecznionej i zmiany współczynnika aktywności zawodowej ludności i kobiet**

Lp.	Wyszczególnienie	Jedn. miary	1938	1946	1950	1955	1960	1961	1962	1963	1964
1	A. Ludność (zameldowana na stałe i okresowo)	osób	33.840	28.508	33.128	37.735	44.291	47.718	50.793	54.542	57.861
2	Ilość czynnych zawodowo — ogółem	"	6.000 b	6.640	10.026	11.650	16.325	19.251	24.231	25.762	27.941
3	w tym: w przemyśle i oświacie	"	1.020 b	2.200	3.600	4.900	6.674	6.979	9.370	9.970	11.445
4	Ilość dojeżdżających do pracy spoza obszaru miasta	"	—	200	670	820	1.960	4.140	4.900	4.780	4.610
5	Liczba czynnych zawodowo mieszkańców Płocka	"	6.000	6.440	9.356	10.830	14.365	15.111	19.331	20.982	23.331
6	Współczynnik aktywności zawodowej ludności	%	17,7	22,6	28,3	28,7	32,4	31,7	38,6	38,5	40,3
7	Ilość czynnych zawodowo w przemyśle na 1000 ludności	osób	30	77	109	130	151	146	185	183	198
8	Odsetek czynnych zawodowo w przemyśle w stosunku do zatrudnionych ogółem	%	17,0	33,1	35,9	42,1	40,9	36,3	38,7	38,7	41,0
9	Liczba kobiet w wieku zdolnym do pracy (18—59 lat)	osób	9.464	8.550	9.260	10.556	12.404	12.889	13.208	13.625	14.475
10	Liczba czynnych zawodowo kobiet	"	2.200 b	2.390	2.686	3.248	4.416	5.294	6.386	7.108	7.541
11	Współczynnik aktywności zawodowej kobiet (w wieku produkcyjnym)	%	28,4	28,0	31,2	30,7	35,6	41,0	48,2	52,3	52,0
	C. Zatrudnienie kobiet w stosunku do zawodowo-czynnych mieszkańców miasta	%	36,7	37,0	28,7	30,0	30,7	35,0	33,1	33,8	32,4

Uwaga: a) wyjazdy z miasta do pracy (Sierpc, Gostynin, Borowiczki itd.) jako nieliczne — pominięto w obliczeniach;

b) dane przybliżone, zatrudnieni najemnie. Przeliczenie autora w oparciu o II powszechny spis ludności z 9.XII. 1931 r.

Zródło: 1. doc. dr Antoni Rafkiewicz „Zagadnienia rozwoju zatrudnienia na terenie Płocka w latach 1961—65” referat na Sesji Naukowej Komitetu Badań Rejonów Uprzemysławianych w Płocku w dniu 31.III.1962 r.

2. „Tysiącletni Płock w okresie XX-lecia PRL”. Wyd. Prezydium MRN — Płock 1964 r.

3. Wydział Zatrudnienia PMRN.

4. Powiatowy Inspektorat Statystyczny.

Tabl. 10

## Zatrudnienie w gospodarce uspołecznionej w/g działów gospodarki narodowej

Lp.	Działy gospodarki narodowej	1931	1950	1957	1960	1964	
						razem	w tym kobiet
w liczbach bezwzględnych							
	Ogółem	8.079	10.026	11.486	16.325	27.941	7.541
1	Rolnictwo	.	.	55	40	391	127
2	Leśnictwo	62	.	39	2	15	9
3	Przemysł	2.883	3.600	6.566	6.674	11.445	2.438
4	Budownictwo	407	.	823	3.183	6.650	658
5	Transport i łączność	727	.	1.081	1.580	2.455	435
6	Obrót towarowy	761	.	984	1.551	2.727	1.368
7	Gospodarka komunalna i mieszk.	.	.	337	764	911	249
8	Oświata, nauka i kultura	339	.	1.017	1.129	1.221	853
9	Ochrona zdrowia, opieka społ. i kultura fizyczna	254	.	.	560	1.201	952
10	Administracja publiczna i instytucje wymiaru sprawiedliwości	1.304	.	199	420	399	206
11	Instytucje finansowe i ubezp.	.	.	149	158	202	148
12	Pozostałe	.	.	236	264	324	98

Uwaga: Rok 1931 — zatrudnieni tylko najemnie w gospodarce państwowej, samorządowej i prywatnej. Czynnych zawodowo pracowników umysłowych: 1.756 osób (w tym: 714 kobiet) oraz 6.323 robotników i chałupników (w tym: 2.015 kobiet).

W dziale „górnictwo i przemysł” wykazywano i zatrudnionych rzemieślników, np: 74 stolarzy, 221 krawców, 133 szewców, 84 rzeźników, jak również i pracowników elektrowni i wodociągów (18 umysłowych i 54 robotników) itp.

W obrocie towarowym — oprócz zatrudnionych najemnie — pracowało 996 osób samodzielnych (w tym 76 osób miało siły najemne) oraz 197 pomagających — u samodzielnych — członków rodzin (handel, domy czynszowe, hotele, gastronomia, obrót pieniężny).

W ochronie zdrowia i higienie spis wykazuje 156 osób samodzielnych, w tym 20 zatrudniających siły najemne.

W administracji publicznej i instytucjach wymiaru sprawiedliwości (dział „służba publiczna”) zatrudnionych było m. in.: w administracji państwowej 105 prac. umysł. i 30 fizycznych; w administracji samorządu terytorialnego 104 prac. umysł. i 265 fiz., w sądownictwie, adwokaturze i notariacie 121 prac. umysł. i 19 fiz.; w służbie bezpieczeństwa publ. i więziennictwa 8 prac. umysł. i 45 fiz.; w policji państwowej 4 prac. umysł. i 48 fiz.; duchowieństwo liczyło 396 prac. umysł.: osób świeckich w kościele 14 prac. umysł. i 80 fiz. W dziale „Służba domowa” spis wykazuje 996 osób.

Zródło: 1) Powiatowy Inspektorat Statystyczny.  
2) Rok 1931 „Statystyka Polski”, Zeszyt 57. Spis Powszechny z 9 grudnia. Wyd. GUS, Warszawa 1937.

**Tabl. 11**

**Zatrudnienie w przedsiębiorstwach i zakładach Miejskiej Rady Narodowej w 1960 i 1964 r.**

Lp.	Wyszczególnienie	1960	1964
1	Prezydium Miejskiej Rady Narodowej	125	125 a)
2	Miejskie Przedz. Wodociągów i Kanal.	64	85
3	Miejski Zarząd Budynków Mieszkalnych	50	163
4	Miejskie Przedz. Remontowo-Budowlane	202	202
5	Miejskie Przedz. Gospod. Komunalnej	202	390
6	Zarząd Zieleni Miejskiej	186	155
7	Miejskie Targowiska	11	16
8	Miejska Służba Drogowa	52	76
9	Miejski Ogród Zoologiczny	—	26 b)
10	Miejska Pracownia Geodezyjna	—	12
11	Płockie Zakłady Gastronomiczne	228	379
12	Miejski Handel Detaliczny	302	345
13	Płockie Zakłady Przemysłu Terenowego	266	296
14	Miejska Dyrekcja Budowy Osiedli Rob.	—	65
15	Wydział Zdrowia i Opieki Społecznej	761	1.007
16	Wydział Oświaty	340	425
17	Miejska Pracownia Urbanistyczna	—	12,5
18	Miejska Zawodowa Straż Pożarna	36	45
19	Muzeum Mazowieckie	2,5	12,5
20	Biblioteka Publiczna	8	8
21	Płockie Z-dy Przetwórstwa Owocowo-Warzywn.	299 c)	—
Razem zatrudnionych		3.134,5	3.845

a) w tym: 29 prac. umysł. Wydziału Finansowego i 12 prac. fizycznych (sprzątaczkii, portierzy, palacze).

b) ZOO zostało w 1962 r. wyłączone z Zarządu Zieleni Miejskiej.

c) Przedsiębiorstwo zostało w 1962 r. przejęte przez przemysł kluczowy.

Zródło: Referat d/s pracowników i szkolenia Wydziału Organizacyjno-Prawnego PMRN.

Tabl. 12

## N.B.P. Wyплаты na place

Wyszczególnienie	Wyплаты na place w tysiącach złotych					
	1955	1960	1961	1962	1963	1964
Symbol 10 — przedsiębiorstwa i zakłady na rozrach. gosp. i Symbol 11 — jednostki budżetowe i budżetowane	220.200	404.702	511.182	608.663	688.562	757.770

Zr ó d ł o : Narodowy Bank Polski O/Płock.

Tabl. 13

## Nakłady inwestycyjne w latach 1947 — 1964

Lp.	Wyszczególnienie	1947-55	1956-60	1961	1962	1963	1964
w milionach złotych							
	Ogółem	293,0	537,2	632,0	1.114,3	1.740,3	1.846,5
1	Przemysł	197,0	323,0	483,8	966,4	1.539,2	1.634,3
2	Budownictwo, rolnic- two i leśnictwo	—	—	0,7	—	—	—
3	Transport i łączność	—	—	—	—	5,9	12,5
4	Obrót towarowy	.	19,0	8,9	6,4	12,6	24,1
5	Gospodarka komu- nalna i mieszk.	.	173,1	100,1	115,9	149,9	145,4
6	Oświata, nauka i kultura	.	14,3	18,8	12,2	15,2	22,5
7	Ochrona zdrowia, kultura fizyczna	.	7,8	0,3	2,3	4,3	4,9
8	Inne	.	—	0,1	1,0	1,3	2,8
9	Gospodarka nieuspo- łecznona a)	—	—	19,3	10,1	11,9	.

a) dane przybliżone.

Zr ó d ł o : 1) Uchwała Nr V/16/61 Sesji MRN z dnia 27.X.1961 r. w sprawie pięcioletniego planu gospodarczego m. Płocka na lata 1961—65.

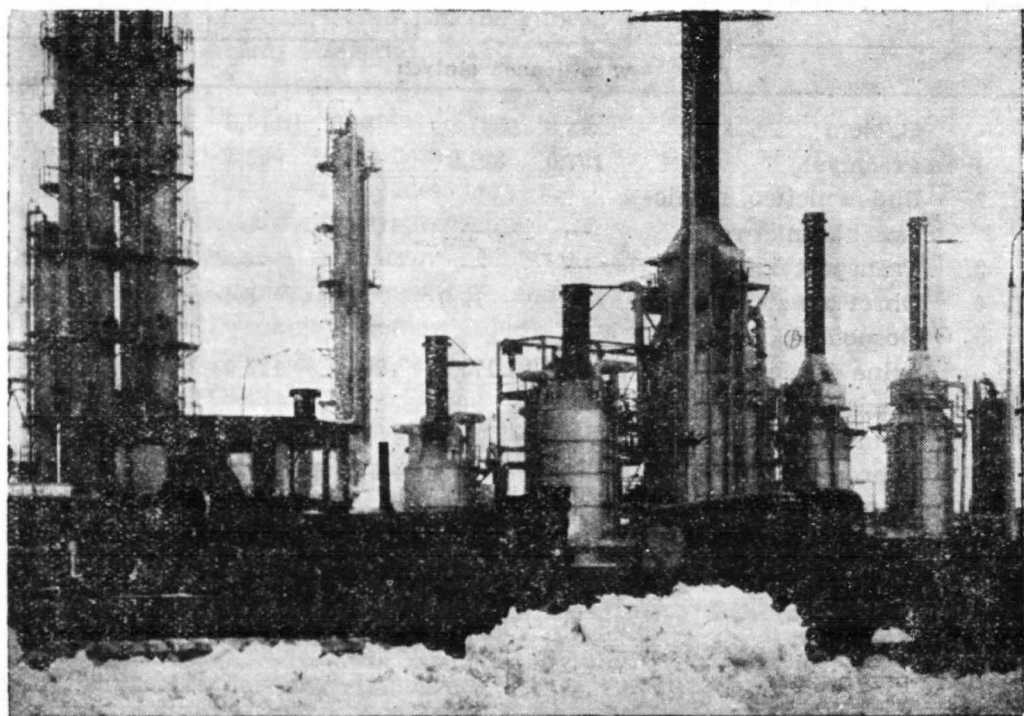
2) Miejska Komisja Planowania Gospodarczego.

Tabl. 14

## Dynamika i wartość produkcji globalnej przemysłu uspołecznionego

1950	1955	1960	1961	1962	1963	1964
100	156	347	382	414	413	614
64	100	222	245	265	264	393
29	45	100	110	119	119	177
26	41	91	100	108	108	161
24	38	84	92	100	100	148
24	38	84	93	100	100	148
16	25	57	62	67	67	100
Wartość w milionach złotych						
425	664	1.475	1.624	1.758	1.754	2.609

Zródło: Powiatowy Inspektorat Statystyczny.



W historii Miasta wystąpił po raz pierwszy nowy czynnik miastotwórczy — wielki przemysł chemiczny. Uruchomienie w 1964 r. I etapu Mazowieckich Zakładów Rafineryjnych i Petrochemicznych spowodowało wzrost wartości produkcji przemysłu uspołecznionego w Płocku o 48% w stosunku do roku 1963.

Tabl. 15

## Usługi dla ludności świadczone przez drobną wytwórczość

Lp.	Wyszczególnienie	Jedn. miary	1950	1955	1960	1961	1962	1963	1964
1	Wartość usług dla ludn. w j-tkach społ. w zł	tys.	1.709	3.846	6.801	8.520	10.509	14.260	16.969
	wskaźnik (rok 1960=100)	%	—	—	100	125	155	210	245
	a) Wartość usług przemysłowych dla ludn. w zł.	tys.	1.058	1.538	1.913	2.400	5.150	7.650	8.665
	wskaźnik (rok 1960=100)	%	—	—	100	178	262	400	453
2	b) Wartość usług nieprzemysłowych dla ludn. w zł	tys.	651	2.308	4.888	5.120	5.359	6.610	8.304
	wskaźnik (rok 1960=100)	%	—	—	100	104	110	114	169
	Ilość punktów usługowych w mieście	pkt.	286	208	330	346	373	399	434
	a) gospodarka uspołeczniona	"	14	21	73	76	95	111	130
3	b) gospodarka nieuspołeczniona	"	272	187	257	270	283	288	304
	w tym: ilość z-dów rzeczniczych	"	260	173	227	238	250	251	270
	Wielkość nakładów inwestycyjnych w gosp. społ. w zł.	tys.	.	.	21	1.421	2.421	2.061	4.702
	Wielkość uzyskanej powierzeni lokalowej na rozwój usług	m <sup>2</sup>	.	.	—	20	225	—	300
4	a) z nowego budownictwa mieszkaniowego	m <sup>2</sup>	—	—	—	80	1.198	547	—
	b) wygospodarowanie rezerw	m <sup>2</sup>	—	—	—	—	—	—	—
	Ilość instalacji domowych w gazyfik. bezprzew.	odbiorcy	—	—	11	11	230	700	2.039

Zródło: Wydział Przemysłu i Handlu PMRN.

Wykonanie budownictwa mieszkaniowego w izbach  
w 1937 r. i 1945—64, oraz plan na lata 1961—65.

Tabl. 16

Lp.	Inwestor	1937	Razem 1954-64	1945-49	1950-55	1956-60	1961	1962	1963	1964	1961-64		Plan 5 letni 1961-65		
											plan	wykon.		%	
1	Miejska Rada Narod.		2.873	54	585	790	146	189	298	811	1.650	1.444	88	2.550	
2	Zakłady pracy		7.004	126	738	1.000									
	a) M.Z.R. i P.						639	850	266	1.367	3.931	3.122	79	5.000	
	b) Petrobudowa						68	527	556	31	1.600	1.182	74	1.600	
	c) PER Naftowego							59	70	150	129	86	150		
	d) pozostałe zakłady						203	203	178	123	757	707	93	1.072	
3	Budown. ludności														
	a) spółdzielcze		1.824	--	--	446	362	300	192	524	1.776	1.378	78	1.966	
	b) indywidualne		354	2.937	388	602	740	342	260	315	947	1.207	127	1.187	
	ogółem izb		354	14.638	568	1.925	2.976	1.708	2.411	1.809	3.241	10.811	9.169	85	13.525

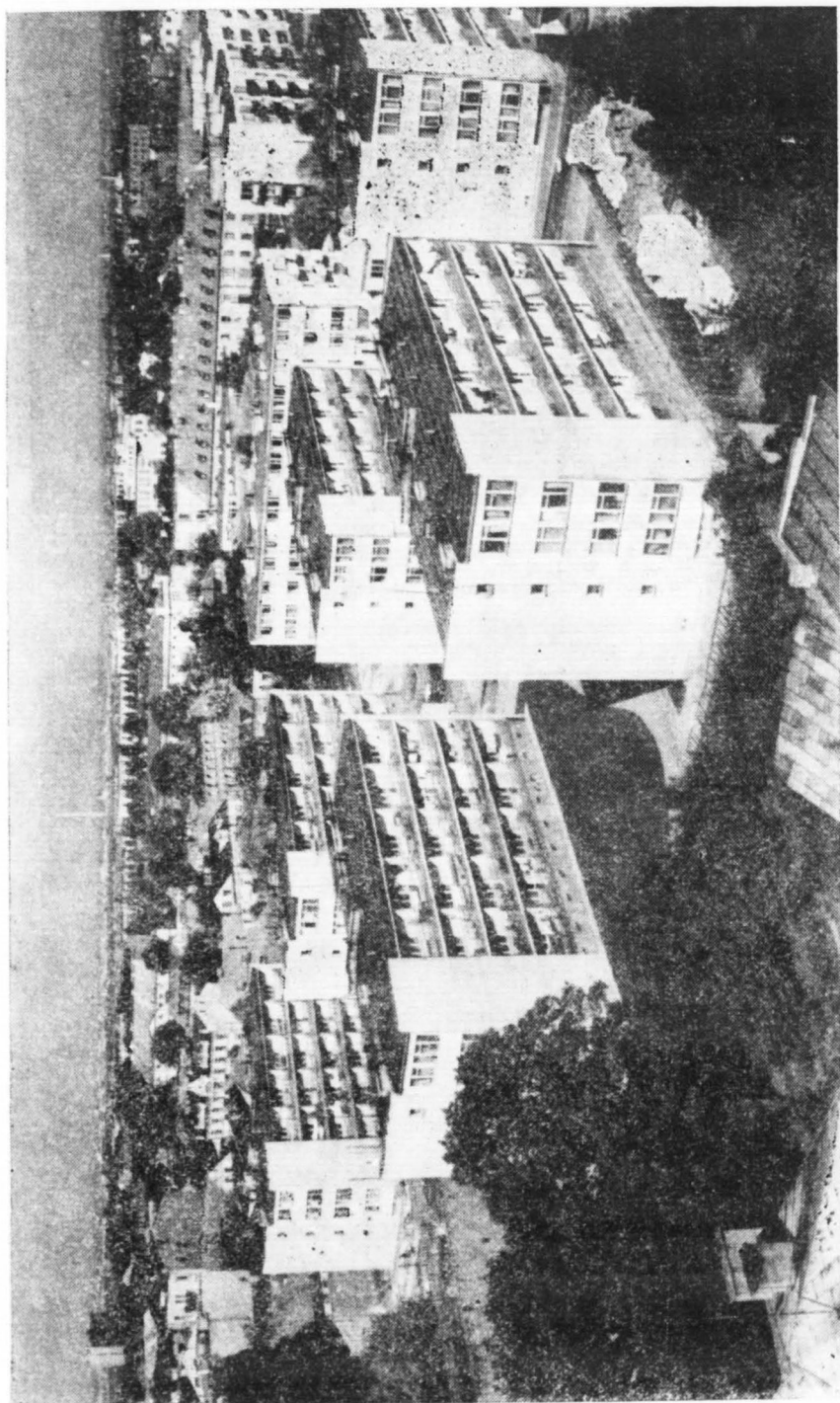
Źródło: 1) Uchwała Nr V/16/61 Sesji MRN z 27.X.1961 w sprawie 5-letniego planu gospodarczego miasta Płocka w przedmiocie planu bud. izbowego na lata 1961—65.

2) Wydział Gospodarki Komunalnej i Mieszkaniowej PMRN.

3) Miejska Dyrekcja Budowy Osiedli Robotniczych.

4) Rok 1937 — Statystyka Polski — ruch budowlany w miastach. Wyd. GUS Warszawa 1939 r.  
Zbudowano 47 nowych budynków o kubaturze 44.334 m<sup>3</sup>, mieszkań 128, izb 349.

Nadbudowano 2 budynki — 368 m<sup>3</sup>, mieszkań 2, izb 5.



Nowe Osiedle Kolegialna — strona zachodnia. W I. 1961—64 wybudowano w Płocku 9.169 izb mieszkalnych dla wszystkich inwestorów, w tym 15,6% dla Miejskiej Rady Narodowej. W budownictwie mieszkaniowym realizowanym przez MDOB, koszt 1 m<sup>2</sup> powierzchni użytkowej mieszkań obniżony został z 2.283 zł netto (3.161 zł brutto) w 1961 r. do 2.033 zł netto (2.847 zł brutto) w 1964 r.





Miejska Służba Drogowa zmienia nawierzchnię ul. S. Okrzei z brukowej na ulepszoną. W 1964 r. 43,1% płockich ulic posiadało nawierzchnię ulepszoną (w 1938 — 12%, a w 1960 r. — 21,0%), 24,3% nieulepszoną (bruki i tłuczeń, a 32,6% nieurządzoną (służbową i gruntową).



W 1963 r. Zakład Oczyszczania Miasta otrzymał z Ministerstwa Gospodarki Komunalnej 2 nowoczesne samochody specjalne „Skoda” do bezpylnego wywozu nieczystości.

**Budownictwo indywidualne (domki jednorodzinne)**

Tabl. 17

Lp.	Wyszczególnienie	Jedn. miary	1950	1955	1960	1961	1962	1963	1964
1	Liczba domków jednorodzinnych oddanych do użytku	szt.	56	62	68	74	89	72	81
2	Ilość izb	izb	216	224	277	290	342	260	315
3	Powierzchnia użytkowa mieszkań ogółem	m <sup>2</sup>	3.942	4.630	6.841	5.352	6.451	4.984	5.897
4	Przeciętna powierzchnia użytk. domku	„	70,4	74,6	100,6	72,3	72,5	69,2	72,8

Źródło: Wydział Budownictwa, Urbanistyki i Architektury PMRN.

**Budownictwo mieszkaniowe w 1964 r.**

Tabl. 18

Lp.	Inwestor	Izby	Mieszkania	Powierzchnia użytk. mieszkań m <sup>2</sup>	
				ogółem	przec. wielkość mieszkania
1	Miejska Rada Narodowa	811	274	11.503	42,0
2	Zakłady Pracy	1.591	621	23.237	37,4
3	Spółdzielnie Mieszkaniowe	524	184	7.735	42,0
4	Domki jednorodzinne	315	81	5.897	72,8
	Razem	3.241	1.160	48.372	41,8

Źródło: 1) Wydział Gospodarki Komunalnej i Mieszkaniowej PMRN.

2) Wydział Budownictwa, Urbanistyki i Architektury PMRN.

### Budynki mieszkalne, mieszkania, izby, ludność i gospodarstwa domowe

Data	Budynki mieszkalne	Mieszkania	Ludność w mieszkaniach	Izby	Przec. ilość osób na izbę	Osób na mieszkanie	Osób na budynek	Izb na mieszkanie	Gospodarstwa domowe		
									ilość	osób na gospodarstwo dom.	gosp. na 1000 mieszkań
1921	1.126	5.515	24.330	12.782	1,90	4,41	21,6	2,33	6.031	4,03	109
1931	1.652	7.043	31.042	14.851	2,08	4,41	18,8	2,01	8.436	3,68	120
1950	1.754	7.702	31.953	17.101	1,87	4,15	18,2	2,22	11.250	2,84	146
1960	2.507	10.126	40.826	22.753	1,79	4,03	16,3	2,28	12.750	3,20	126
1960a)	2.701	10.408	42.284b)	23.699	1,79	4,06	15,7	2,28	13.247 c)	3,21	127
1964d)	3.099	13.399	54.861	32.368	1,70	4,09	17,7	2,42	.	.	.

w l i c z b a c h b e z w z g l ę d n y c h

a) w granicach miasta z 2.I.1962,

b) poza tym 1.583 osób mieszkało w obiektach zbiorowego zakwaterowania i 111 osób w pomieszczeniach prowizorycznych,

c) gospodarstw domowych było ogółem 13.425, a po potrąceniu 178 gospodarstw nietypowych (pomoc domowa, czeladnicy, uczniowie w zawodzie itd.) 13.247.

Z tego 2.599 to gospodarstwa domowe jednoosobowe, 2.621 dwuosobowe, 2.489 trzy, 2.623 cztery, 1.716 pięć, 763 sześć, a 436 siedem i więcej osobowe.

Nadwyżka gospodarstw nad mieszkaniami wynosiła 2.839 (tj. deficyt mieszkań), a więc 27%.

d) dane nieostateczne.

Ź r ó d ł o: 1) Powszechne spisy ludności z lat: 1921, 1931, 1950 i 1960.

2) Prof. dr Adam Andrzejewski „Sytuacja mieszkaniowa Płocka i potrzeby mieszkaniowe związane z rozbudową miasta”.

Zeszyty Badań Rejonów Uprzemysławianych Nr 8. Wyd. Komitetu Badań Rejonów Uprzemysławianych — Warszawa 1964 r.

3) Wydział Gospodarki Komunalnej i Mieszkaniowej PMRN.

Tabl. 20

**Budynki mieszkalne w 1960 r. wedlug wieku i materiału ścian**

Lp.	Okres budowy	Mur i inne ogniotrwałe		Drewno		Mur pruski i inne nieogniotrwałe		O g ó l e m			
		budynki	izby	budynki	izby	budynki	izby	budynki	izby	ludność w %	
										budynki	izby
1	do 1918	706	10.819	185	574	19	111	910	11.504	51,7	
2	1918 — 1944	591	4.920	370	1.170	29	128	990	6.218	27,5	
3	1945 — 1950	139	707	103	236	1	3	243	996	4,2	
4	1951 — 1955	114	1.227	45	184	5	11	164	1.422	5,5	
5	1956 — 1960	339	2.871	45	107	3	8	387	2.986	11,1	
<b>R a z e m</b>		<b>1.889</b>	<b>20.544</b>	<b>748</b>	<b>2.321</b>	<b>57</b>	<b>261</b>	<b>2.694</b>	<b>23.126</b>	<b>100,0</b>	

Ź r ó d ł o: Spis powszechny z dnia 6.XII.1960

Tabl. 21

**Budynki i mieszkania w administracji MZBM w 1960 i 1964 r.**

Lp.	Lata	Budynki		Mieszkania		Powierzchnia użytkowa mieszkań m <sup>2</sup>	Osób zameldowanych na stałe	Powierzchnia użytkowa mieszkania na osobę m <sup>2</sup>
		ogółem	w tym mieszkalne	ilość	izb			
1	1960	423	371	2.761	5.694	98.893	10.249	9,6
2	1964	484	407	4.481	10.539	173.252	19.012	9,1

Źródło: Miejski Zarząd Budynków Mieszkalnych.

Tabl. 22

**Mieszkania wg wielkości i ich zaludnienie w 1950 i 1960 r.**

Mieszkania o liczbie izb	1950		1960	
		%		%
<b>Mieszkania</b>		%		%
ogółem	7.702	100,0	10.408	100,0
w tym 1-izbowe	1.923	25,0	2.340	22,5
2- „	3.276	42,6	4.300	41,3
3- „	1.761	22,9	2.771	26,6
4- „	491	6,3	749	7,2
5- „				
i większe	251	3,2	248	2,4
<b>Ludność w mieszkaniach:</b>		%		%
ogółem	31.953	100,0	42.284	100,0
w tym: 1-izbowe	5.724	17,9	6.946	16,4
2- „	12.819	40,1	16.671	39,4
3- „	8.343	26,1	12.774	30,2
4- „	2.955	9,3	4.012	9,5
5- „				
i większe	2.112	6,6	1.881	4,5
<b>Liczba osób na izbę</b>				
ogółem	1,87		1,79	
w tym: 1-izbowe	2,98		2,97	
2- „	1,95		1,94	
3- „	1,55		1,53	
4- „	1,50		1,34	
5- „				
i większe	1,65		1,37	

Źródło: Spis powszechny z dnia 6.XII.1960

Tabl. 23

## Powierzchnia użytkowa mieszkań w 1960 i 1964 r.

Lp.	Wyszczególnienie	Jedn. miary	1960 a)	1964
1	Izby mieszkalne — ogółem	izba	23.699	32.368
	w administracji:			
	a) MZBM	„	5.694	10.539
	b) zakładów pracy	„	2.166	3.922
	c) spółdzielni mieszk.	„	440	1.818
	d) prywatnych	„	15.399	16.089
2	Powierzchnia użytkowa mieszkań ogółem	m <sup>2</sup>	409.174	551.030
	w administracji:			
	a) MZBM	„	98.893	173.252
	b) zakładów pracy	„	34.656	57.293
	c) spółdzielni mieszk.	„	7.145	29.158
	d) prywatnych	„	268.480	291.327
3	Ludność w mieszkaniach	osób	42.284	54.861
4	Ilość powierzchni użytkowej mieszkania na 1 osobę — ogółem	m <sup>2</sup>	9,7	10,0

a) w granicach miasta z 2.I.1962 r.

Zródło: Wydział Gospodarki Komunalnej i Mieszkaniowej PMRN.

Mieszkania wyposażone w instalacje w latach 1950, 1960 i 1964 a)

Tabl. 24

Lp.	Rodzaj wyposażenia	Rok	Mieszkania ogółem	1-izbowe	2-izbowe	3-izbowe	4-izbowe	5 i więcej
1	Mieszkania ogółem	1950	7.702	1.923	3.276	1.761	491	251
		1960	10.408	2.340	4.300	2.771	149	248
		1964	13.399	.	.	.	.	.
2	Zaopatrzone w: Elektryczność	1950	7.026	1.553	3.029	1.720	476	248
		1960	10.195	2.269	4.202	2.745	733	246
		1964	13,275	.	.	.	.	.
3	Gaz bezprzewodowy	1950	—	—	—	2.815	—	3
		1960	11	2	4	2	—	—
		1964	2.089	.	.	.	.	.
4	Wodociąg	1950	3.371	236	1.231	1.273	412	219
		1960	5.977	637	2.423	2.183	509	205
		1964	9.120	.	.	.	.	.
5	Zlew	1950	3.116	188	1.082	1.220	409	217
		1960	5.550	545	2.207	2.107	436	205
		1964	8.698	.	.	.	.	.
6	Ustęp	1950	1.489	40	321	616	310	202
		1960	2.972	111	803	1.458	407	193
		1964	6.115	.	.	.	.	.
7	W łazienkę	1950	714	20	234	185	168	107
		1960	1.984	54	453	1.002	312	163
		1964	4.560	.	.	.	.	.
8	Centralne ogrzewanie	1950	77	11	30	15	13	8
		1960	271	37	87	83	48	16
		1964	2.815	.	.	.	.	.

a) 1964 r. — dane nieostateczne.

Źródło: 1) Spis Powszechny z dnia 6.XII.1960 r. 2) Wydział Gospodarki Komunalnej i Mieszkaniowej PMRN.

Tabl. 25

Wyposażenie mieszkań w latach 1950, 1960 i 1964 (w odsetkach)

Lp	Wyszczególnienie	Liczba mieszkań	Elek- tryczność	Gaz	Wodo- ciąg	Zlew	Ustępn	Łazien- ka	c.o.	
										%
1	Mieszkania	1950	7.702	91,2	—	43,8	40,5	19,3	9,3	1,0
		1960	10.408	98,0	0,1	57,4	53,3	28,6	19,1	2,6
		1964 a)	13.399	99,2	15,6	68,1	64,9	45,6	34,0	21,0
2	Ludność	1950	31.953	92,4	—	49,4	46,1	24,1	12,4	0,9
		1960	42.284	98,1	0,2	60,1	56,2	31,6	21,4	2,4
		1964	54.861	.	.	.	.	.	.	.

a) 1964 r. — dane nieostateczne

Zródło: 1) Spis powszechny z dnia 6.XII.1960 r.

2) Wydział Gospodarki Komunalnej i Mieszkaniowej PMRN.



Lokatorskie spółdzielnie mieszkaniowe w 1960 i 1964 r.

Lp.	Lata	Członkowie			Mieszkańcy		Ilość			Powierzchnia użytkowa mieszkań m <sup>2</sup>
		ogółem	w tym		ogółem	w tym prac. fizyczni	budynków	mieszkań	izb	
			pracown. fizyczni	członków zamieszk. budyn. Spółdzielni						
1	1960	360	139	75	274	87	3	74	204	3.423
2	1964	868	398	345	1.243	464	10	345	910	15.560
1) Płocka Spółdzielnia Mieszkaniowa										
1	1960	175	118	82	302	98	5	82	236	3.722
2	1964	370 a)	234	262 b)	979	283	12	262	756	11.414
2) Międzyzakładowa Spółdzielnia Mieszkaniowa										

a) w tym 182 członków — pracowników Fabryki Maszyn Zniwnych

b) w tym 122 członków — pracowników Fabryki Maszyn Zniwnych

Źródło: 1) Płocka Spółdzielnia Mieszkaniowa.

2) Międzyzakładowa Spółdzielnia Mieszkaniowa.

Decyzje Miejskiej Komisji Przydziału Mieszkań  
przynające mieszkania w latach 1961 — 65 a)

Tabl. 27

Nr rejestru	Wyszczególnienie	Przyznano mieszkań			
		Razem	%	robotnicy	pracownicy
I	A. Dla Płocczan: Wykwaterowania z pomieszczeń niemieszkalnych (piwnice, sutereny, strychy niemieszkalne, szopy, komórki itp.)	214	19	196	18
	Budynki do wyburzenia (II i III)				
II	Zużyte technicznie (zagrożone)	207	19	189	18
III	Rozbiórka pod inwestycje b)	51	4	39	12
IV	Przekwaterowania z lokali nadmiernie zagęszczonych c)	413	37	340	73
V	a) wykwaterowania z lokali niezbędnych dla poprawy warunków pracy i podniesienia świadczonych usług: przedszkoli, szkół, służby zdrowia, handlu, usług, gastronomii, kultury itp.	38	4	21	17
	b) różne: wyroki, orzeczenia MKL itp.	31	3	10	21
	Razem -- mieszkań	954	—	795	159
	B. Dla sprowadzonych z zewnątrz niezbędnych w mieście fachowców d)	125	11	83%	17%
	C. Dla M. O. (w tym 22 mieszkania w nowym budownictwie)	33	3		
	Ogółem — mieszkań	1.112	100%		

a) liczby dotyczą tylko mieszkań (nowych i starych) w dyspozycji Miejskiej Rady Narodowej. Stan na 31.XII.1964 r.

b) brak decyzji dot. wykwaterowań inwestycyjnych z „Nowego Centrum”, oraz wykwaterowań na potrzeby społeczne (V. a) w 1965 r.

c) w Płocku jako lokal „nadmiernie zagęszczony” przyjęto poniżej 4 m<sup>2</sup> łącznie z kuchnią na osobę w/g stanu na dzień 2.I.1962 r.

d) na których sprowadzenie wyraziło zgodę Prezydium MRN na swym posiedzeniu.

Zródło: Miejska Komisja Przydziału Mieszkań PMRN.

**Tabl. 28**  
**Realizacja decyzji — Miejskiej Komisji Przydziału Mieszkań przynajęcych mieszkań na lata 1961—65 — przez Wydział Spraw Lokalowych w/g stanu na dzień 31.XII.1964 r. a)**

Nr reje-stru	Wyszczególnienie		1961		1962		1963		1964		1965		Razem		Wyko-nanie planu 1961—64	%		
			plan	wyk.	plan	wyk.	plan	wyk.	plan	wyk.	plan	wyk.	1961-1965	1964-1964			plan	wyk.
I	Wykwaterowania z pomieszczeń niemieszkalnych		5	5	37	35	28	25	92	87	52	—	214	152	94			
II	Wykwaterowania z budynków zagrożonych		9	9	51	47	61	51	54	51	32	—	207	158	90			
III	Rozbiórki pod inwestycje		—	—	4	4	10	9	33	33	4	—	51	46	98			
IV	Przekwaterowania lokali nadmiernie zagrożonych		2	2	69	69	50	48	77	44	215	—	413	163	82			
V	Pozostałe potrzeby:																	
	a) wykwaterowania z lokali niezbędnych dla przedszkoli, szkół, zdrowia, handlu, usług, gastronomii, kultury itp.		3	3	10	10	14	14	8	5	3	—	38	32	91			
	b) dla sprowadzonych z zewnątrz fachowców		19	19	17	17	40	40	33	30	16	—	125	106	97			
	c) dla M. O.		3	3	11	11	8	8	9	9	2	—	33	31	100			
	d) różne: wyroki, orzeczenia MKL, rodz. bez lokali itp.		2	2	4	4	4	4	12	7	9	—	31	17	77			
	Razem		43	43	203	197	215	199	318	266	333	—	1112	705	90			

a) liczby dotyczą tylko mieszkań — w dyspozycji Miejskiej Rady Narodowej.  
 Źródło: Wydział Spraw Lokalowych PMRN.

Tabl. 29

Realizacja decyzji Zakładowych Komisji Przydziałów Mieszkań i Zarządów Spółdzielni Mieszkaniowych w latach 1961—64 a)

Nr reje- stru	Wyszczególnienie	Przydzielono lokali dla:				Razem	
		robotników		prac. umysłowych		mieszkań	izb
		mieszkań	izb	mieszkań	izb		
I	A. Dla Płocczan						
	Wykwaterowania z budynków niemieszkalnych	66	181	20		86	236
II	Wykwaterowania z budynków zagrożonych (zużyte technicznie)	34	101	18	51	52	152
III	Rozbiórki pod inwestycje	39	111	12	36	51	147
IV	Przekwaterowania z okali nadmiernie zagęszczonych	144	458	143	390	287	848
V	Pozostałe porzeby — inne	23	69	28	78	51	147
	B. Dla sprowadzonych z zew- nątrz niezabudowanych w zakia- dach i mieście fachowców	276	824	763	2.198	1.039	3.022
	Razem	582	1.744	984	2.808	1.566	4.552

a) liczby dotyczą wykonanych decyzji w budownictwie zakładów pracy i spółdzielni lokatorskich w/g stanu na dzień 31.XII.1964 r. Z budownictwa Kombinat na potrzeby hoteli robotniczych czasowo przeznaczono 930 izb mieszkalnych.

Zródło: Wydział Spraw Lokalowych PMRN.

## Nazwy ulic i placów w 1964 r.

Lp.	Nazwa ulicy lub placu	Lp.	Nazwa ulicy lub placu
<b>A l e j e</b>			
1.	W. Broniewskiego	36.	Jędrzejewo
2.	S. Jachowicza	37.	Jodłowa
3.	J. Kilińskiego	38.	Kacza
4.	F. Kobylińskiego	39.	Klinowa (R)
<b>U l i c e</b>			
5.	S. Batorego	40.	Klonowa
6.	Bielska	41.	Kobiałka
7.	B. Bieruta	42.	J. Kochanowskiego
8.	Boczna	43.	Kolegialna
9.	Błotna	44.	Kolejowa (R)
10.	Cicha (R)	45.	M. Konopnickiej
11.	Dębowa	46.	Kościelna (R)
12.	Dobrzykowska (R)	47.	T. Kościuszki
13.	Dobrzyńska	48.	Kostrogaj
14.	Dojazd	49.	Kozia
15.	Dolna	50.	Krakówka (R)
16.	Długa	51.	Kredytowa
17.	Dworcowa	52.	Kręta (R)
18.	21-go Stycznia	53.	Królewiecka
19.	Działkowa	54.	Krótka
20.	Fabryczna	55.	Krzywa
21.	J. Gagarina	56.	J. Kwiatka
22.	Gęsia	57.	Kwiatowa
23.	B. Głowackiego	58.	I. Lasockiego
24.	Górka (R)	59.	T. Lenartowicza
25.	Górna	60.	Leśna (R)
26.	Grabówka	61.	Letnia
27.	Graniczna	62.	Lotników
28.	Grodzka	63.	Łączna
29.	Gromadzka (R)	64.	Łąkowa
30.	Gwardii Ludowej	65.	I. Łukasiewicza
31.	Imielnicka	66.	Mała
32.	H. Jakubowskiego	67.	St. Małachowskiego
33.	Jasna	68.	Maneżowa
34.	11-go Listopada	69.	Maszewska
35.	Jerozolimska	70.	Medyczna
		71.	A. Mickiewicza
		72.	Miła
		73.	Miodowa
		74.	Mostowa

Lp.	Nazwa ulicy lub placu	Lp.	Nazwa ulicy lub placu
75.	Niecała	116.	Sosnowa
76.	Norbertańska	117.	Sportowa
77.	Oaza	118.	Spółdzielcza (R)
78.	Obrońców	119.	Strażacka (R)
79.	Obrońców Stalingradu	120.	Stoczniowa (R)
80.	Ogrodowa (R)	121.	Strzelecka
81.	Okopowa (R)	122.	Sucha
82.	Okólna	123.	Sukcesorska (R)
83.	S. Okrzei	124.	Szkolna
84.	Ostatnia	125.	F. Szopena
85.	Otolińska	126.	Szpitalna
86.	Z. Padlewskiego	127.	Środkowa
87.	Parowa	128.	K. Świerczewskiego
88.	Partyzantów	129.	Świerkowa
89.	Paźniki	130.	Tartaczna (R)
90.*	Piaskowa (R)	131.	Teatralna
91.	Piekarska	132.	Topolowa
92.	1-go Maja	133.	Torowa
93.	Piękna	134.	Traktowa
94.	Podchorążych	135.	3-go Maja
95.	Polna	136.	Tumska
96.	Południowa	137.	Ukośna (R)
97.	Popłacińska (R)	138.	Ułańska
98.	Poprzeczna	139.	Warszawska
99.	Portowa (R)	140.	Wąska (R)
100.	Powstańców	141.	Wiadukt
101.	Północna	142.	Wiatraczna
102.	Przemysłowa	143.	Wesoła
103.	Przeskok	144.	Widok
104.	Przesmyk (R)	145.	J. Wieczorka
105.	Rewolucji Kubańskiej	146.	Wiejska
106.	Rolna	147.	Wiślana
107.	Rybaki	148.	Wolnej Afryki
108.	Sadowa	149.	Wronia
109.	Salezjańska	150.	Wschodnia
110.	Saperska (R)	151.	Wspólna
111.	H. Sienkiewicza	152.	Wygón (R)
112.	Sienna	153.	Wyszogrodzka
113.	Sierpecka	154.	Zacisze
114.	J. Słowackiego	155.	Zalesie
115.	Smolna	156.	Zaulek

Lp.	Nazwa ulicy lub placu	Lp.	Nazwa ulicy lub placu
157.	M. Zdziarskiego	167.	Manifestu Lipcowego
158.	Zduńska	168.	G. Narutowicza
159.	W. Zglenickiego	169.	M. Nowotki
160.	Zielna	170.	Nowy Rynek
161.	Zielona (R)	171.	Obrońców Warszawy
162.	Żabia	172.	13-tu Straconych
163.	Żytnia	173.	Zielony
164.	Żwirki i Wigury .		
	<b>P l a c e</b>		<b>M o s t y</b>
165.	J. Dąbrowskiego	174.	Ludowego Wojska Polskiego (przez Wisłę)
166.	E. Jurgensa		U w a g a: (R) Radziwie.

#### Nazwy ulic i rynków sprzed 100 laty

1.	Dobrzyńska	16.	Warszawska	
2.	Zduńska	17.	Dominikańska (ob. 1-go Maja)	
3.	Bielska	18.	Aleksandryjska (ob. T. Kościuszki)	
4.	Jerozolimska	19.	Misjonarska (ob. B. Bieruta)	
5.	Synagogałna	} obecnie uliczki na Pl. 13 Straconych	20.	Płońska (ob. Z. Padlewskiego)
6.	Tylna		21.	Ostatnia
7.	Szeroka	22.	Mostowa	
8.	Kolegialna	23.	Nadwiślańska	
9.	Grodzka	24.	Parowa	
10.	Jezuicka (przedtym Świętomichalska, później Gimnazjalna i obecnie Małachowskiego)	25.	Błonie (ob. J. Gagarina)	
11.	Piekarska	26.	Okopowa	
12.	Teatralna	27.	Aleje (ob. Aleje K. J. K.)	
13.	Tumska	28.	Rynek Stary Główny (ob. Pl. M. Nowotki)	
14.	Więzienna (obecnie H. Sienkiewicza)	29.	Rynek Kanoniczny (ob. Pl. G. Narutowicza)	
15.	Królewiecka			

#### Najdłuższe ulice w 1964 r.

1.	Bielska	5,8 km
2.	Długa	3,7 km
3.	Dobrzykowska	3,2 km
3.	Łukasiewicza	2,9 km
5.	Dobrzyńska	2,9 km

### Najkrótsze ulice

1. Poprzeczna	.	.	.	.	.	.	.	50 m
2. Boczna	.	.	.	.	.	.	.	80 m
3. Wiślana	.	.	.	.	.	.	.	100 m

### Najszersze ulice

(granica linii regulacyjnych)

1. Łukasiewicza	.	.	.	.	.	.	.	40 m
2. Kwiatka	.	.	.	.	.	.	.	30 m
3. Jachowicza	.	.	.	.	.	.	.	27 m

### Najwęższe ulice

1. Ogrodowa	.	.	.	.	.	.	.	3 m
2. Gęsia	.	.	.	.	.	.	.	3 m
3. Kozia	.	.	.	.	.	.	.	1,80 m

- Zródło: 1. Miejska Pracownia Geodezyjna;  
2. Magistrat m. Płocka. Opis topograficzny i statystyczno-historyczny miasta gubernialnego Płocka 1860 r.



Stan zagospodarowania ulic i placów

Tabl. 31

Lp.	Nawierzchnia	1938	1950	1955	1960	1961	1962	1963	1964
1	Ulepszona: (kostkowa, klinkierowa, betonowa, z płyt kam- beton i bitumiczna)	5,4	9,3	10,4	13,9	24,8	28,9	34,4	43,8
	powierzchnia:	42.800	67.033	76.000	100.100	169.500	191.400	235.000	321.764
2	nieulepszona: (brukowa i tłuczeniowa)	24,6	27,0	30,0	30,0	34,1	31,6	26,7	25,1
	powierzchnia:	172.200	203.400	229.889	212.500	231.600	223.400	193.200	181.300
3	nieurządzona: (gruntowa i żuźlowa)	21,0	19,8	18,5	27,4	38,5	49,7	49,1	46,9
	powierzchnia:	135.500	126.200	116.390	163.700	231.200	263.700	259.700	242.850
	ogółem długość	51,0	56,1	58,9	71,3	97,4	110,2	110,2	115,8
	powierzchnia:	351.500	396.633	422.279	476.300	622.300	678.500	687.900	745.914
4	chodniki miejskie (z płyt betonowych)	33,0	45,7	49,0	58,1	61,1	64,1	64,9	73,2
	powierzchnia:	66.500	94.879	101.000	118.400	125.200	129.700	136.000	158.021

Ź r ó d ł o: Wydział Gospodarki Komunalnej i Mieszkaniowej PMRN.

Stan oświetlenia ulicznego (liczść punktów świetlnych).

Tabl. 32

Lp.	Rodzaj oświetlenia	1938	1950	1955	1960	1961	1962	1963	1964
1	żarowe	390	449	556	525	518	472	295	213
2	jarzeniowe	—	—	—	91	195	286	286	291
3	rtęciowe	—	—	—	—	—	39	243	486
	ogółem sztuk	390	449	556	616	713	797	824	990

Ź r ó d ł o: Wydział Gospodarki Komunalnej i Mieszkaniowej PMRN.

Tabl. 33

## Zakład Oczyszczania Miasta

Lp.	Wyszczególnienie	Jedn. miary	1950	1955	1960	1964
1	Wozy konne	sztuk	10	10	12	10 a)
2	Konie	„	16	11	11	4
3	Samochody ciężarowe „Star”	„	1	2	2	3
4	Ciągniki C-325 z zesp. przyczep	„	—	—	—	3
5	Samochody do bezpył. wywozu nieczystości „Ifa”	„	—	—	—	3
6	Samochody do bezpył. wywozu nieczystości „Skoda”	„	—	—	—	2
7	Polewaczki „Star”	„	—	—	—	3
8	Samochody asenizacyjne	„	—	—	—	2
9	Ilość pojemników (typ SN 110) na śmieci	„	—	—	301	3.811
10	Powierzchnia oczyszczania m <sup>2</sup>	tys.	109	109	232	298
11	Wywóz nieczystości stałych m <sup>3</sup>	„	9	19	38	58
12	Ilość zatrudnionych w tym: omiataczy ulic	osób	46	56	87	100
		„	20	20	40	39

a) 8 wozów postawionych do upłynnienia.

Zródło: Miejskie Przedsiębiorstwo Gospodarki Komunalnej.

Tabl. 34

## Realizacja programu

porządkowania i modernizacja Śródmieścia (200 ha). W 1961 r na zapleczach (podwórkach) domów płockiego śródmieścia znajdowały się:

3.000 w większości samowolnie pobudowane komórki (stajenki),

411 otwarte — nieskanalizowane ustępy,

602 śmietniki (doły na śmiecie),

ok. 160.000 m<sup>2</sup> murów budynków mieszkalnych nie posiadało tynków.

Postanowiono, że w 1962 r. uporządkuje i zmodernizuje się podgrodzie Rybaki, w 1963—64 Stare Miasto,

do 1966 — zakończenie obchodów Tysiąclecia Państwa i Miasta — Śródmieście, a do 1970 — koniec następnej 5-latki — całe miasto.

Zakłada się, aby — przy pomocy czynów społecznych mieszkańców — każde podwórko stało się urządzeniem kulturalno-sportowym pod gołym niebem.

Lp.	Wyszczególnienie	Jedn. miary	W y k o n a n o		
			1962	1963	1964
1	Ilość zlikwidowanych komórek (stajenek) — ogółem ,	szt.	121	307	408
	w tym na posesjach MZBM	„	11	110	150
2	Wybudowano komórek:				
	a) tradycyjnych z cegły (silikatowej)	„	111	20	5
	b) z prefabrykatów	„	—	69	368
3	Ilość rozebranych otwartych ustępów nieskanalizowanych — ogółem	„	8	10	17
	w tym na posesjach MZBM	„	2	5	7
4	Ilość wybudowanych ubikacji splukiwanych (w suterenach na korytarzach itp.) — ogółem	„	4	41	63
	o ilości oczek	„	8	52	70
	w tym na posesjach MZBM	„	4	15	32
	o ilości oczek	„	6	20	40
5	Ilość wykonanych połączeń wodno-kanalizacyjnych dla przyłączenia zbudowanych ubikacji — ogółem	„	—	58	30
6	Ilość zlikwidowanych śmietników	„	—	3	40
	w tym: na posesjach MZBM	„	—	—	10
7	Ilość wybudowanych altanek na pojemniki	„	—	3	16
8	Stan pojemników w mieście — ogółem	„	2.209	2.739	3.811
	w tym na posesjach MZBM	„	509	761	1.027
9	Ułożono trwałych nawierzchni na podwórkach ew. wewnętrznych uliczkach	m <sup>2</sup>	—	—	3.009
10	Ilość wykonanych piaskownic dla dzieci	szt.	2	3	10
11	Ilość wykonanych tynków na budynkach mieszkalnych — ogółem	m <sup>2</sup>	9.800	8.830	25.279
	w tym na budynkach MZBM	„	1.600	2.850	8.301
12	Kolorystykę otrzymało budynków	szt.	—	—	126
		m <sup>2</sup>	—	—	34.563

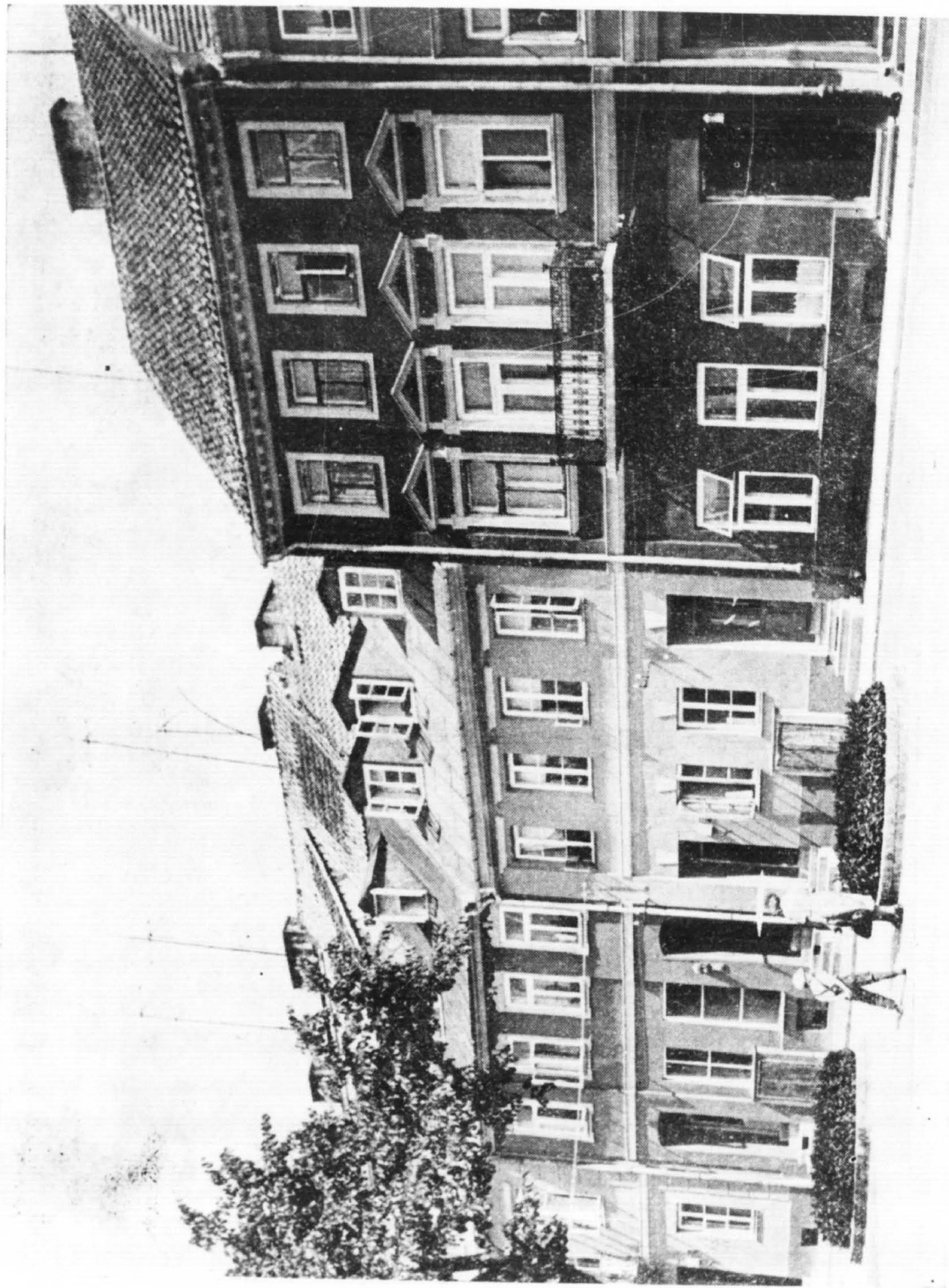
#### U w a g a :

a) Na Starym Mieście w 1960 r. w 3.486 izbach mieszkało 7.189 osób, a w 1964 r. w 3.505 izbach mieszkało 6.954 osoby;

b) W Śródmieściu w 1960 r. w 14.696 izbach mieszkało 25.098 osób, a w 1964 r. w 17.747 izbach mieszkało już 31.195 osoby.

Oznacza to, że na terenie liczącym 4,4% obszaru miasta (bez Wisły) mieszka 54% ludności.

Z r ó d ł o : Wydział Gospodarki Komunalnej i Mieszkaniowej PMRN.



Kolorystyka pierzei północnej Rynku Głównego (pl. M. Nowo tki) Starego Miasta. W 1964 r. 126 domów otrzymało małą-turę zgodnie z generalną koncepcją porządkowania i modernizacji Śródmieścia, która stanowi ostatni element programu kompleksowego



Hotel kat. S „Orbis-Petropol” o 172 łóżkach z restauracją (130 miejsc) i kawiarnią (90 miejsc) wybudowany przez Mazowieckie Zakłady Rafineryjne i Petrochemiczne — jako inwestycja towarzysząca.

**Tabl. 35**

**Miejskie Wodociągi i Kanalizacja**

Lata	Długość czynnej sieci			Ilość mieszkańcóv a) korzystających z połączenia			Budynki podłączone do sieci ogółem		Liczba budynków sztuk
	rozdzielczej (magistralnej)		km	w budynku		w mieszkaniu	sztuk	%	
	km	km		osób	%				
	połączenia do budynków mieszkalnych	osób	%	osób	%	sztuk	%		
<b>W o d o c i ą g i</b>									
1938	23,6	6,0	515	17.350	51,2	.	539	31,8	1.696
1950	26,6	9,6	610	21.600	69,3	.	733	41,8	1.754
1955	30,4	12,4	658	26.900	72,6	.	931	42,3	2.198
1960	31,6	16,7	852	31.495	73,5	.	1.091	43,5	2.507
1961	34,3	17,2	902	32.656	71,4	.	1.173	45,1	2.598
1962	35,7	17,7	1.159	33.394	70,1	.	1.446	49,6	2.911
1963	41,2	18,3	1.218	34.573	69,8	.	1.501	50,1	2.996
1964	43,2	20,3	1.310	36.172	69,2	.	1.599	51,1	3.099
<b>K a n a l i z a c j a</b>									
1938	18,9	3,1	419	15.180	44,8	.	494	29,1	1.696
1950	25,0	4,9	460	19.330	62,0	.	690	39,3	1.754
1955	25,9	6,1	513	24.500	66,1	.	710	32,3	2.198
1960	26,5	8,2	559	28.215	65,9	.	825	32,9	2.507
1961	27,2	8,5	576	29.160	63,7	.	836	32,1	2.598
1962	28,3	9,1	856	29.738	62,4	.	1.097	37,6	2.911
1963	32,8	9,3	877	30.773	62,1	.	1.118	37,3	2.996
1964	35,6	10,0	908	31.888	61,0	.	1.153	37,2	3.099

a) zameldowanych na stałe.

Zródło: Miejskie Przedsiębiorstwo Wodociągów i Kanalizacji.

Produkcja i zużycie wody

Tabl. 36

Lp.	Wyszczególnienie	Jedn. miary	1938	1950	1955	1960	1961	1962	1963	1964
1	Zużycie wody na potrzeby własne	tys. m <sup>3</sup>	4,0	7,0	20,3	194,3	268,0	166,5	209,8	265,8
2	Straty w sieci	tys. m <sup>3</sup>	21,6	28,3	56,9	99,3	120,9	130,2	152,2	193,0
3	Zużycie wody w gospodarstwach domowych	tys. m <sup>3</sup>	233,0	481,0	687,3	780,9	879,2	1.046,0	1.249,9	1.432,2
4	Wskaźnik zużycia wody na 1 mieszkańca (zam. na stałe)									
	a) w gospodarstwach domowych	litrów na dobę	19	43	51	50	52	60	69	75
	b) korzystającego z wodociągu w gospodarstwie domowym	litrów na dobę	37	61	70	68	74	86	99	109

U w a g a: Spożycie wody wynosiło w latach:

1897 —	48.266 m <sup>3</sup>
1902 —	76.794 m <sup>3</sup>
1907 —	111.312 m <sup>3</sup>
1912 —	156.433 m <sup>3</sup>
1917 —	198.108 m <sup>3</sup>
1922 —	239.972 m <sup>3</sup>
1927 —	265.528 m <sup>3</sup>
1938 —	318.600 m <sup>3</sup>

Źródło: Miejskie Przedsiębiorstwo Wodociągów i Kanalizacji.

Tabl. 37

## Długość miejskiej sieci energetycznej niskiego napięcia oraz zużycie energii elektrycznej

Lata	Długość miejskiej sieci ulicznej niskiego napięcia w km		Ilość odbiorców (zainstalowanych liczników)	Zużycie energii elektrycznej rocznie w milionach kWh				na 1 mieszkańca (zameld. na stałe) w kWh			
	kablowa	napowietrzna		przemysł i inne	w tym oświetlenie ulic i placów	ilość punktów świetlnych ulic i placów szt.	gospodarstwa domowe	ogółem	w tym gospodarstwa domowe		
										w tym	
1938	11,015	22,200	6,017	2,14	0,28	390	1,25	100	37		
1950	18,250	49,360	8,135	9,48	0,36	449	3,11	404	100		
1955	20,650	67,315	9,898	11,29	0,44	556	4,49	426	121		
1960	23,402	90,811	11,814	16,80	0,50	616	5,47	520	128		
1961	23,763	93,926	12,320	19,15	0,48	713	6,84	568	150		
1962	35,242	97,119	13,019	22,94	0,48	797	7,22	634	152		
1963	36,515	100,848	13,727	27,28	0,47	824	7,58	704	153		
1964	36,996	104,464	14,436	70,16	0,59	990	8,37	1,504	160		

Źródło: Zakład Energetyczny w Płocku.



Tabl. 38

## Hotele

Lp.	Lata	Ilość	Pokoje	Łóżka stałe
1	1938	6	78	195
2	1950	1	13	46
3	1955	1	13	46
4	1960	1	13	46
5	1961	2	45	172
6	1962	2	63	196
7	1963	2	63	196
8	1964	3	193	398

Zródło: informacja kierownictwa poszczególnych hoteli.

Tabl. 39

## Łóżka, wielkość i ilość pokoi w hotelach w 1964 r.

Lp.	Nazwa hotelu	Katego- ria	Łóż- ka stałe	Ilość pokoi						ogó- łem
				1 osob.	2 osob.	2 osob. apar- tam.	3 osob.	4 osob.	14 osob.	
1	Miejski — MPGK	II	100	2	20	—	18	1	—	41
2	Dom Wy- cieczkowy — PTTK	I	126	—	14	—	14	—	4	32
3	Orbis — Petropol	S	172	68	48	4	—	—	—	120
Ogółem			398	70	82	4	32	1	4	193

Zródło: informacja kierownictwa poszczególnych hoteli.

## Zieleń miejska

Tabl. 40

Lata	Powierzchnia zieleni (parki, lasy, zieleńce, skwery i pasy zieleni przyulicznej a)		Powierzchnia kwiatników sezonowych b) m <sup>2</sup>	Ilość róż		Ilość drzew	Ławki parkowe
	ha	na 1 mieszk. zam. na stałe m <sup>2</sup>		szlachetnych	parkowych		
				szt.	szt.		
1938	33,5	9,9	.	.	.	.	.
1950	35,4	11,4	4.216	510	7.200	6.728	250
1955	35,4	9,6	4.807	570	10.500	7.830	294
1960	49,2	11,5	5.183	1.800	13.200	9.086	430
1964	58,2	11,2	2.504	5.200	15.600	12.900	632

a) bez zieleni osiedlowej (wewnątrz blokowej) i przemysłowej, oraz bez zieleni w ogrodzie ZOO (7,8 ha) i zieleni 9 cmentarzy (19,67 ha).

Nie wliczono także zieleni pracowniczych ogrodów działkowych (47,50 ha).

b) powierzchnia corocznie obsadzona kwiatami jednorocznymi.

Ilość krzewów jest trudna do ustalenia. W przybliżeniu ok. 104.000 sztuk.

Zródło: Zarząd Zieleni Miejskiej.

## Miejski Ogród Zoologiczny

Tabl. 41

Lp.	Wyszczególnienie	Jedn. miary	1955	1960	1964
1	Zwierzęta	szt.	349	697	727
2	Liczba gatunków	„	62	95	161
3	Gady	„	2	8	45 a)
4	Ilość zwiedzających	osób	40.000	78.000	95.000
5	Ilość zatrudnionych	„	11	14	26

a) Wzrastająca ilość gadów jest wynikiem specjalizacji ZOO w tym kierunku. ZOO w Płocku założone z inicjatywy społeczeństwa w 1951 r. jest jednym z dziesięciu tego rodzaju obiektów w Polsce.

Do najciekawszych okazów należą: słoń „PETRA”, kolekcja wielkich kotów, kapibara, kangury, wielbłądy, flamingi, kolekcja gadów.

Jedyne w Polsce zwierzęta — to: wiccachia, mara (zając patagoński), kot górski z Argentyny, ptaki karakara, skrzydłoszpony, orły aguja, ślepowrony, sroki argentyńskie, pelikany kubańskie, drobne gady kubańskie, duży legwan kubański, krokodyl kubański, żółwie żabogłowe i inne.

ZOO w Płocku prowadzi bezdewizową wymianę zwierząt z ogrodami Ameryki Łacińskiej, głównie z Kubą i Argentyną. Niebawem rozpocznie się budowa nowoczesnego akwarium-harpetarium z ośrodkiem dydaktycznym dla młodzieży szkolnej i laboratorium dla naukowców pragnących prowadzić badania na materiale ZOO.

Zródło: Miejski Ogród Zoologiczny.

Tabl. 42

## Pracownicze ogrody działkowe

Lata	Powierzchnia w hektarach	Liczba działek		Przeciętna wielkość działki m <sup>2</sup>
		miejskich	zakładowych	
1938	7,60	140	.	543
1950	7,60	140	.	543
1955	68,74	820	560	498
1960	55,10	740	360	501
1964	47,50	640	360	475

Zródło: Wydział Gospodarki Komunalnej i Mieszkaniowej PMRN.

Tabl. 43

## Powierzchnia cmentarzy w 1964 r.

Lp.	Wyszczególnienie	ha
1	Cmentarz katolicki przy ul. Wieczorka	2,35
2	Cmentarz katolicki przy Al. Kobylińskiego	6,13
3	Cmentarz katolicki w Radziwiu	2,58
4	Cmentarz prawosławny	1,47
5	Cmentarz mariawicki	0,55
6	Cmentarz ewangelicki	1,97
7	Cmentarz żydowski	3,68
8	Cmentarz wojskowy	0,70
9	Cmentarz ewangelicki przy ul. Imielnickiej	0,24
10	Cmentarz komunalny przy ul. Bielskiej a)	6,25
		25,92

a) w budowie, bez zieleni.

Zródło: Wydział Gospodarki Komunalnej i Mieszkaniowej PMRN.

Tab. 44

**Powierzchnia gruntów w/g sposobu użytkowania  
w 1960 i 1964 r. (stan w czerwcu)**

Lp.	Wyszczególnienie	1960		1964	
		ha	%	ha	%
	Powierzchnia — obszar miasta ogółem	3.118	100,0	5.194	100,0
1	I. Użytki rolne — razem	1.604	—	2.541	—
	a) grunty orne	1.221	39,0	2.110	40,7
	b) sady	267	8,6	188	3,6
	c) łąki	71	2,3	108	2,1
	d) pastwiska	45	1,4	135	2,6
2	II. Lasy i szkółki	6	0,2	27	0,5
3	III. Pozostałe grunty, wody i nieużytki	1.508	—	2.626	—
	a) rzeki i inne wody	579	18,6	682	13,1
	b) pod zabudowaniami	821	26,4	1.822	35,0
	c) inne	108	3,5	122	2,4

Zródło: 1) Miejska Pracownia Geodezyjna

2) Wydział Rolnictwa i Leśnictwa PPRN.

Powierzchnia zasiewów w hektarach i plony w kwintalach w indywidualnych gospodarstwach rolnych

Lp.	Wyszczególnienie	Jedn. miary	1938	1950	1955	1960	1964
1	Zasiewy — ogółem	ha	.	998	1.237	1.331	1.899
	w tym: 4 zboża	"	.	287	416	425	840
	ziemniaki	"	.	230	287	350	435
	buraki cukrowe	"	.	62	68	70	157
	warzywa	"	.	140	320	218	241
2	Plony: 4 zboża	q/ha	.	17,0	17,1	17,4	17,5
	ziemniaki	"	.	120	125	131	180
	buraki cukrowe	"	.	223	226	267	270

Źródło: Wydział Rolnictwa i Leśnictwa PPRN.

Tabl. 46

Indywidualne gospodarstwa rolne

Wielkość gospodarstw wg powierzchni w ha	Gospodarstwa								Powierzchnia ogólna				
	1938	1950	1955	1960	1964	1938	1950	1955	1960	1964	1960	1964	
	w liczbach bezwzględnych					powierzchnia ogólna ha							w odsetkach
Ogółem	.	1.149	1.360	1.400	1.503	.	1.150	1.450	1.521	2.502	100	100	
0,1 — 2	.	984	1.160	1.185	1.127	.	459	520	550	694	37	27	
2 — 5	.	126	147	160	252	.	414	479	506	788	33	31	
5 — 7	.	25	30	30	73	.	149	180	180	408	12	16	
7 — 10	.	8	11	13	31	.	64	88	102	284	6	13	
pow. 10	.	6	12	12	22	.	104	183	183	328	12	13	
Przeciętna wielkość gospodarstwa ha	.	×	×	×	×	.	1,03	1,06	1,08	1,65	×	×	

Źródło: Wydział Rolnictwa i Leśnictwa PPRN.

Tabl. 47

## Zwierzęta gospodarskie w sztukach (stan w czerwcu)

Lp.	Wyszczególnienie	1921	1950	1955	1960	1961	1962	1963	1964
1	Bydło	487	408	512	429	406	844	813	914
	w tym krowy	.	309	452	375	336	672	655	646
2	Trzoda chlewna a)	875	450	991	707	784	1.436	1.079	1.338
	w tym maciory	.	100	26	101	121	210	101	161
3	Owce	15	12	47	65	60	174	112	139
4	Konie	349	309	327	354	357	468	428	466

a) bez tuczarni trzody chlewnej.

Źródło: 1) Wydział Rolnictwa i Leśnictwa PPRN;

2) Rok 1921. Dziennik Zarządu m. Płocka 1922—23 r. Wyd. Magistrat m. Płocka. Płock

Tabl. 48

## Pojazdy samochodowe

Lp.	Rodzaje pojazdów	1938	1950	1955	1960	1961	1962	1963	1964
1	Motocykle i skutery	18	190	360	1391	1615	1870	2212	2556
2	Samochody osobowe								
	a) prywatne	34	20	48	157	189	252	323	391
	b) uspołecznione	32	22	30	50	53	72	79	104
	c) taksówki samoch.	38	8	12	14	16	22	32	32
3	Samochody ciężar.	77	185	210	390	545	666	746	432
4	Furgonetki	—	—	—	59	143	166	239	316
5	Ciągniki	—	25	38	93	98	165	177	155
6	Autobusy	36							
	a) MPGK	—	—	—	13	28	42	54	77
	b) PKS	—	22	30	54	67	84	107	160
	c) Inne	—	2	2	8	13	13	11	12
7	Mikrobusy	—	—	—	2	4	5	7	8
8	Samochody sanitarn.	—	6	6	10	10	15	16	15
9	Inne pojazdy samochodowe, przyczepy, nacz. akumulatorowe itp.	—	70	140	356	392	459	494	501
	Ogółem	235	550	876	2597	3173	3831	4497	4759

Źródło: Wydział Komunikacji PMRN.

Tabl. 49

## Motorowery i rowery a)

Lp.	Rodzaje pojazdów	1938	1950	1955	1960	1961	1962	1963	1964
1	Motorowery	—	15	40	71	231	329	418	593
2	Rowery	.	314	2462	3594	4650	5960	.	.

a) rowerów od 1963 r nie rejestruje się.

Zródło: Wydział Komunikacji PMRN.

Tabl. 50

## Miejska Komunikacja Autobusowa a)

Lp.	Wyszczególnienie	Jedn. miary	1960	1961	1962	1963	1964
1	Ilość autobusów	sztuk	13	28	42	54	77
2	Współczynnik gotow. tech.	%	80	79	79	75	76
3	Długość czynnych tras:						
	a) linie otwarte	km	82	73	73	114	114
	b) linie zamknięte „P” b)	„	58	375	1.069	1.163	1.607
4	Przewóz pasażerów — osób	tys.	1.532	2.578	4.392	6.574	7.797
	a) linie otwarte	„	1.289	2.088	3.139	4.222	4.998
	b) linie zamkn. „P” b) osób	„	243	490	1.253	2.352	2.799
5	Ilość przejechanych wozó/km	„	624	757	1.212	1.778	2.076
6	Koszt własny na 1 wozó/km	zł	5,14	6,95	6,97	6,83	7,06
7	Wpływ-sprzedaż 1 wozó/km	„	5,19	7,27	7,12	6,62	7,00
8	Wpływ zł	tys.	2.348	5.497	8.627	11.766	14.527 c)
9	Zysk-strata zł	„	+133	+237	+176	—379	—85
10	Ilość zatrudnionych	osób	76	90	153	172	204
	w tym: kierowcy	„	20	28	49	65	71

a) M. K. A. powstała 1.I.1960 r. na podstawie uchwały PMRN w Płocku nr V/4/60 z dnia 27.I.1960 r.

b) przewozy zamknięte dla potrzeb Kombinatu Rafineryjno-Petrochemicznego i innych zakładów.

c) plan wpływów na 1965 rok wynosi 17.700.000 zł.

Zródło: Miejskie Przedsiębiorstwo Gospodarki Komunalnej.



Tab. 51

## Usługi telekomunikacyjne

Lp.	Nazwa usługi	Jedn. mia- ry	1938	1950	1955	1960	1964
1	Aparatów telefonicznych						
	a) w mieszkaniach	abon	260	400	606	861	1.404
	b) w instytucjach	„	220	280	392	626	1.292
2	Rozmów telefonicznych						
	a) miejscowych	tys. szt.	325,9	462,0	668,0	746,7	1.102,2
	b) międzymiastowych	„	81,6	115,5	167,0	293,9	433,8
3	Nadane telegramy	„	12,0	16,1	20,5	22,3	34,5

Zródło: Rejonowy Urząd Telekomunikacyjny.

Tabl. 52

## Ilość punktów handlu detalicznego, drobno-detalicznego i gastronomii.

Lp.	Wyszczególnienie	1938	1950	1955	1960	1961	1962	1963	1964
1	Sieć punktów ogółem	.	231	333	312	342	350	374	390
2	Handel uspo- łeczniomy a)	.	109	203	214	245	259	283	296
	a) sklepy	.	86	150	168	164	163	166	167
	b) kioski	.	23	53	46	81	96	117	129
3	Handel prywatny	.	122	116	80	78	70	69	61
	a) sklepy	.	34	31	28	26	26	26	22
	b) kioski	.	88	85	52	52	44	43	39
4	Zakłady gastro- nomiczne b)	.	.	12	14	14	15	15	20
5	Stołówki i bu- fety pracowni- cze	.	.	2	4	5	6	7	13
	w tym: prowadzone przez PZG	.	—	—	1	1	3	3	9

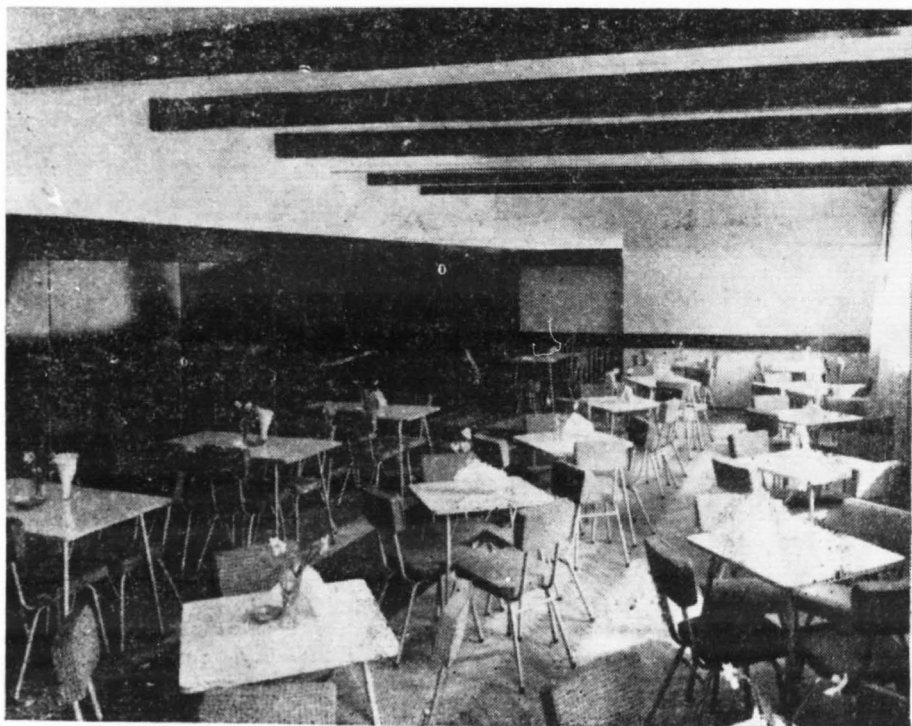
a) łącznie z kioskami „Ruch”

b) w tym 2 sklepy Płockich Zakładów Gastronomicznych.

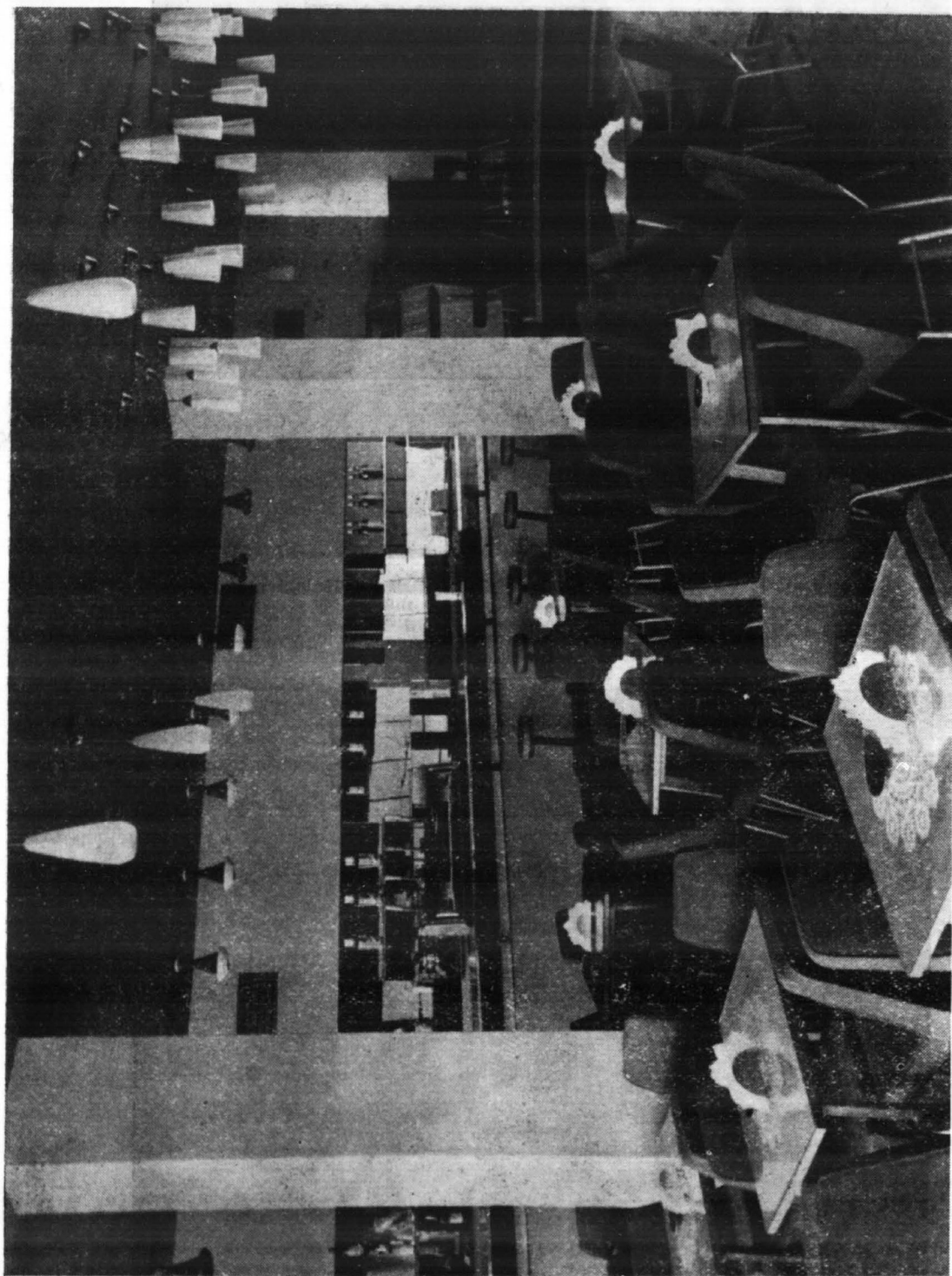
Zródło: Wydział Przemysłu i Handlu PMRN.



Wnętrze nowo zbudowanego „Samu” MHD na Osiedlu Kolegialna. Mimo wzrostu powierzchni użytkowej sklepów z 10.996 m<sup>2</sup> w 1960 r. do 13.075 m<sup>2</sup> w 1964 r. — wskaźnik na 1.000 mieszkańców obniżył się w tym okresie z 249 m<sup>2</sup> do 226 m<sup>2</sup>.



Zmodernizowana restauracja krot. II „Pod Strzechą”. W okresie l. 1961—64 prawie wszystkie otwarte zakłady gastronomiczne zostały zmodernizowane.



Wnętrze nowo wybudowanej kawiarni kat. S „Nowoczesna” na Osiedlu Kolegialna. Ilość miejsc konsumpcyjnych w otwartych zakładach gastronomicznych wzrosła z 793 w 1960 r. do 1.344 w roku 1964.

**Handel detaliczny. Sprzedaż niektórych artykułów  
w 1960 i 1964 r.**

Lp.	Artykuły	Jedn. miary	1960	1964	Wskaźnik wzrostu 1960 = 100 <sup>0</sup> /o
<b>A. Żywnościowe</b>					
1	mąka pszenna	ton	817	925	113
2	herbata	kg	7.425	13.287	179
3	kawa naturalna	„	3.669	9.361	255
4	miód naturalny	„	1.600	4.850	303
5	ryż	ton	105	110	105
6	dżem	„	25	85	339
7	mięso, wędliny i tłuszcze	„	1.084	3.145	290
8	cukierki	„	236	273	116
9	ryby	„	339	571	168
10	mleko	tys. l.	1.823	3.090	170
11	masło	ton	145	204	142
12	śmietana	litrów	40.181	172.532	430
13	margaryna	ton	83	193	233
14	makaron	„	128	183	150
15	galaretka czekoladowa	„	24	54	221
16	cukier	„	1.298	1.613	124
17	czekolada	„	9	13	148
18	piwo	tys. l.	711	1.040	146
19	papierosy	mln	66	98	149
20	przetwory owocowe	ton	116	170	146
<b>B. Przemysłowe</b>					
21	obuwie	tys. par	168	270	161
22	motocykle	sztuk	471	528	112
23	motorowery	„	113	79	70
24	rowery	„	1.973	1.330	68
25	maszyny do szycia	„	460	305	66
26	lodówki	„	171	512	300
27	pralki	„	1.768	1.074	61
28	radia	„	2.172	1.719	79
29	telewizory	„	671	1.195	178
30	węgiel i koks	ton	23.038	32.700	142
31	mydło	„	126	201	160
32	proszki i środki do prania	„	188	246	130

**Zródło:** Wydział Przemysłu i Handlu PMRN.

Lokale i miejsca konsumpcyjne w otwartych zakładach gastronomicznych w 1960 i 1964 r.

Lp.	Nazwa zakładu	Właściciel	Rodzaj kategorii	Ilość miejsc		Rok otwarcia	Z alkoholem lub bez
				1960	1964		
1	„Pod Strzechą”	P.Z.G. a)	Rest. kat. II	100	100	1952	z alkoholem
2	„Kolorowa”	P.Z.G.	Rest. „ II	100	100	1959	z alkoholem
3	„Centralna”	P.Z.G.	Rest. „ III	59	59	1952	z alkoholem
4	„Staromiejska”	P.Z.G.	Jadłod. „ III	80	80	1952	bez alkoholu
5	„Mazowszanka”	P.Z.G.	Bar Sam. „ III	78	78	1952	z alkoholem
6	„Radziwianka”	P.Z.G.	Bar Sam. „ III	45	45	1952	z alkoholem
7	Bar samoobsługowy	P.Z.G.	Bar Sam. „ III	50	50	1952	bez alkoholu
8	„Teatralna”	P.Z.G.	Kawiarnia „ I	109	109	1952	z alkoholem
9	Bar mleczny Nr 1	P.Z.G.	Bar Sam „ II	50	50	1952	bez alkoholu
10	„Pod Strzechą”	P.Z.G.	Bar Sam „ II	—	40	1964	z alkoholem
11	„Nowoczesna”	P.Z.G.	Kawiarnia „ S	—	100	1964	z alkoholem
12	„Ekspresso”	P.Z.G.	Bar kaw. „ II	—	15	1964	z alkoholem
13	Bar Sam. ul. Do-brzyńska	P.Z.G.	Bar Sam. „ III	—	50	1962	bez alkoholu
14	Bufet dworcowy PKP	P.Z.G.	Bufet „ III	20	—	1948	bez alkoholu
15	Bufet dworcowy PKS	P.Z.G.	Bufet „ III	30	—	1947	bez alkoholu
16	„Meteor”	PP Kons.	Rest. „ III	72	136	1947	z alkoholem
17	Kawiarnia P.T.T.K.	P.T.T.K.	Kawiarnia „ II	—	80	1961	z alkoholem
18	„Orbis Petropol”	Orbis	Kawiarnia „ S	—	130	1964	z alkoholem
19	„Orbis Petropol”	Orbis	Rest. „ S	—	90	1964	z alkoholem
20	Klub Międz. Książki i Prasy	KMKIP	Kawiarnia „ II	—	32	1964	bez alkoholu
				793	1.344		

a) Płockie Zakłady Gastronomiczne.

Źródło: Wydział Przemysłu i Handlu Prezydium MRN.

**S p o ż y c i e (zaopatrzenie) alkoholu w P ł o c k u**  
w latach

Lp.	Powiaty	1960					1961				
		w tysiącach litrów		ludność c)	w litr. na 1 mieszkańca		w tysiącach litrów		ludność c)	w litr. na 1 mieszkańca	
		wódka b)	wino		wódka	wi-no	wódka	wino		wódka	wi-no
1	m. Płock	182,2	215,4	44.291	.	.	200,6	269,1	47.718	.	.
2	p. Płock	155,8	219,1	91.700	.	.	158,3	348,1	92.424	.	.
3	p. Gostynin	132,8	178,5	71.312	.	.	152,7	288,1	71.003	.	.
4	p. Sierpc	118,8	290,0	<b>66.050</b>	.	.	<b>118,5</b>	<b>304,6</b>	<b>71909</b>	.	.
Ogółem		589,6	903,0	273.353	2,2	3,3	630,1	1209,9	283.054	2,2	4,3

a) Ścisłe wyliczenie spożycia alkoholu nie jest możliwym. Dokładnie można tylko podać zaopatrzenie rynku (sprzedaż).

Ile z tej ilości jest konsumowane przez mieszkańców miasta, a ile zakupione w mieście przez mieszkańców bliskiego regionu i na wsiach spożyte — trudno ustalić.

Stąd, aby niedokładność zmniejszyć do minimum, przyjęto do obliczeń cztery jednostki administracyjne. Wówczas można przyjąć, że zaopatrzenie rynku w wyroby alkoholowe równa się w zasadzie konsumcji.

## i najbliższych powiatach

1960 — 1964

1962				1963				1964						
w tysiącach litrów		ludność	w litr. na 1 m.		w tys. litrów		ludność	w litr. na 1 m.		w tys. litrów		ludność	w litr. na 1 miesz- kańca	
wódka	wino		wódka	wi- no	wód- ka	wi- no		wódka	wi- no	wód- ka	wi- no		wódka	wi- no
2059	420,3	50.793	.	.	221,5	499,0	54.542	.	.	212,5	437,2	57.861	.	.
1718	306,9	87.738	.	.	153,7	181,9	86.269	.	.	162,4	314,3	89.229	.	.
1529	311,0	71.024	.	.	151,3	283,5	70.900	.	.	112,0	259,3	70.347	.	.
1165	294,1	72.385	.	.	112,7	241,6	72.739	.	.	95,5	265,4	73.600	.	.
6471	1332,3	281.940	2,3	4,7	639,2	1206,0	284.450	2,2	4,2	582,4	1276,2	291.037	2,0	4,4

- b) wódka = spirytus, wódki czyste i gatunkowe w przeliczeniu na spirytus 100°.  
Wino łącznie z miodem pitnym,  
c) zameldowani na stałe i czasowo,  
d) przeciętnie w Polsce w 1963 r. spożyto 2,5 l. wódki (w przeliczeniu na spi-  
rytus 100°) i 4,7 l. wina na 1 mieszkańca.

Zródło: 1. Powiatowe Inspektoraty Statystyczne w Gostyninie, Płocku i Sierpcu.  
2. Mały Rocznik Statystyczny 1964. Wyd. G. U. S. Warszawa.

Tabl. 56

## Podstawowe wskaźniki sieci handlowej detalicznej i gastronomicznej a)

Lata	Powierzchnia użytkowa sklepów		Ilość miejsc konsumcyjnych w zakł. gastr.		Uwaga
	m <sup>2</sup>	na 1000 mieszkańców b)	ogółem	na 10.000 mieszkańców miejsc kons.	
1960	10.996	249	793	180	
1964	13.075	226	1.344	232	

a) normatyw sieci detalicznej wynosi: 260--300 m<sup>2</sup> na 1000 mieszkańców, a w zakładach gastronomicznych 250—300 miejsc konsumcyjnych na 10.000 mieszkańców.

b) mieszkańcy stali i czasowi.

Zródło: Wydział Przemysłu i Handlu PMRN.

Tabl. 57

## Udział sprzedaży alkoholu w stosunku do obrotów w Płockich Zakładach Gastronomicznych

Lata	Wykonanie obrotu	Sprzedaż alkoholu	‰
	w tysiącach złotych		
1955	12.432	4.826	38,8
1960	26.104	8.417	32,3
1961	30.619	9.838	32,1
1962	36.744	10.526	28,7
1963	46.677	12.019	25,8
1964	50.389	10.790	21,4

Zródło: Płockie Zakłady Gastronomiczne.



Tabl. 58

## Przedszkola państwowe, dzieci i wychowawczynie w 1960 i 1964 r.

Lp.	Wyszczególnienie	Adres	Dzieci		Wychowawczynie pełnozatrudnione	
			1960/61	1964/65	1960/61	1964/65
1	Państw. Przedszk. nr 1	Kościuszki 7	120	125	7	7
2	Państw. Przedszk. „ 2	Kolegialna 26	105	86	5	7
3	Państw. Przedszk. „ 3	Jachowicza 4	78	72	3	3
4	Państw. Przedszk. „ 4	Głowackiego 1	99	97	5	5
5	Państw. Przedszk. „ 5	Narutowicza 4	93	92	5	5
6	Państw. Przedszk. „ 6	Kościuszki 22	46	77	2	3
7	Państw. Przedszk. „ 7	Dąbrowskiego 24	—	120	—	7
8	Państw. Przedszk. „ 8	Sienkiewicza 54	108	100	5	5
9	Państw. Przedszk. „ 9	Krótką 3a	—	130	—	7
10	Państw. Przedszk. „ 10	Kobylińskiego 32	—	147	—	7
11	Przedszk. „Ćwiczeń”	Bieruta 10a	61	120	5	7
12	Przedszk. „Stocznia”	Radziwie	63	52	3	3
Ogółem			733	1.218	40	64

Z r ó d ł o : Wydział Oświaty PPRN.

Tabl. 59

## Szkoły, uczniowie i nauczyciele w 1960 i 1964 r. a)

Lp.	Wyszczególnienie	1960			1964		
		szkół	uczniów	nauczycieli pełnozatrud.	szkół	uczniów	nauczycieli pełnozatrud.
1	Szkoły podstawowe	13	7.591	216	16	9.426	292
2	Szkoły średnie ogólnokształcące, licea, technika i zawodowe	19	4.126	194	32	8.586	278
3	Szkoły półwyższe i wyższe	3	235	14	5	1.407	32
R a z e m		35	11.952	424	53	19.419	602

a) bez szkół prywatnych i Uniwersytetu Robotniczego ZMS; wliczono Państwowy Dom Dziecka i Państwowy Zakład Wychowawczy, dane na początek roku szkolnego;

b) danych za 1938 r. Wydział nie posiada.

Z r ó d ł o : Wydział Oświaty PPRN.

Tabl. 60

## Szkoły podstawowe, uczniowie i nauczyciele w 1960 i 1964 r. a)

Lp.	Wyszczególnienie	Adres	Uczniowie		Nauczyciele pełnozatrudnieni	
			1960/61	1964/65	1960/61	1964/65
1	Szkoła podstawowa nr 1	Kolegialna 19	697	621	21	20
2	Szkoła podstawowa „ 2	Narutowicza 4	1.010	925	25	29
3	Szkoła podstawowa „ 3	Wolnej Afryki 2	489	546	15	17
4	Szkoła podstawowa „ 4	Dąbrowskiego 24	733	725	21	23
5	Szkoła podstawowa „ 5	Cicha 12a	730	770	20	23
6	Szkoła podstawowa „ 6	1-go Maja 11	929	774	28	24
7	Szkoła podstawowa „ 7	Królewiecka 20	373	360	11	14
8	Szkoła podstawowa „ 8	Wieczorka 29	806	910	25	27
9	Szkoła podstawowa „ 9	Kościuszki 9	132	173	8	8
10	Szkoła podstawowa „ 10	Gagarina 14	973	955	25	27
11	Szkoła podstawowa „ 11	Kochanowskiego	—	909	—	29
12	Szkoła podstawowa „ 12	Świerczewskiego	—	853	—	25
13	Szkoła podstawowa „ 13	Trzepowo	—	193	—	6
14	Szkoła podstawowa „ 14	Powsino	—	83	—	4
15	Szkoła podstawowa „ 15	Maszewo	—	275	—	9
16	Szkoła Ćwiczeń	Jachowicza 20	249	—	7	—
17	Szkoła podstawowa przy Lic. Jagiełły	3-go Maja 4	250	—	5	—
18	Szkoła podstawowa dla Pracujących	1-go Maja 11	220	354	5	7
Ogółem			7.591	9.426	216	292

a) dane na początek roku szkolnego.

Z r ó d ł o : Wydział Oświaty Prezydium PRN.

Tabl. 61

## Licea Ogólnokształcące, Technika i Zasadnicze Szkoły Zawodowe.

Uczniowie i nauczyciele w 1960 i 1964 r. a)

Lp.	Szkoła	Adres	Uczniowie		Nauczyciele pełnozatrudnieni	
			1960/61	1964/65	1960/61	1964/65
1	Liceum Ogólnokształcące im. St. Małachowskiego	Małachowskiego 1	472	706	22	30
2	Liceum Ogólnokształcące im. Wł. Jagiełły	3-go Maja 4	538	809	26	27
3	Liceum Ogólnokształcące dla Pracujących	Małachowskiego 1	440	478	—	5
4	Liceum Medyczne Pielęgniarskie	3-go Maja 4	122	171	13	14
5	Liceum Pedagogiczne dla Wychowaw. Przedszkoli	Kolegialna 23	199	123	15	17
6	Liceum Pedagogiczne	Kolegialna 23	76	237		
7	Technikum Elektryczne	Bieruta 22	—	244	—	4
8	Technikum Mechaniczne po Zas. Szk. Zawodowej	Kilińskiego 4	—	82	—	—
9	Technikum Mechaniczne po 7 klasach	Kilińskiego 4	—	230	—	10
10	Technikum Mechaniczno-Elektryczne dla Pracuj.	Bieruta 22	244	321	1	1
11	Techn. Mechan. FMŻ.	Otolińska 5	—	130	—	—
12	Technikum Ekonomiczne	Wolnej Afryki 4	152	442	3	9
13	Techn. Samochodowe	Kolejowa 6	—	80	—	1
14	Technikum Ekonomiczne w Otwocku punkt kons.	Wolnej Afryki 4	93	196	—	—
15	Technikum Ekonomiczne dla Pracujących	Wolnej Afryki 4	—	148	—	2
16	Technikum Mechanizacji Rolnictwa	Padlewskiego 2	211	320	18	22
17	Technikum Budowlane „Petrobudowy” dla Prac.	Rew. Kubańskiej	—	127	—	8
18	Państwowa Szk. Muz.	Tumska 5	114	115	8	10
19	Zasadnicza Szk. Zaw. dla Pracujących MZRiP	Kobylińskiego 25	—	490	—	11
20	Zas. Szk. Zaw. Nr 5	Sienkiewicza 25	261	344	7	8
21	Zas. Szk. Samochodowa	Kolejowa 6	—	40	—	—
22	Zas. Szk. Handlowa	Wolnej Afryki 4	96	140	2	3
23	Zas. Szkoła Zawodowa	Kilińskiego 4	482	621	36	42

Lp.	Adres	Adres	Uczniowie		Nauczyciele pełnozatrudnieni	
			1960/61	1960/61	1964/65	1964/65
24	Zas. Szkoła Handlowa dla Pracujących	Wolnej Afryki 4	185	186	4	5
25	Zas. Szk. Zaw. dla Prac.	Bieruta 22	42	57	—	—
26	Zas. Szkoła Zawodowa dla Pracujących PKS	Kilińskiego 4	—	103	—	—
27	Szkoła Zawodowa dla Pracujących FMŻ.	Otolińska 5	—	328	—	6
28	Zas. Szkoła Budowlana „Petrobudowy”	Rew. Kubańskiej	—	765	—	12
29	Zas. Szkoła Zawod. dla Prac. Zakł. Mięsnych	Bielska 57	—	136	—	1
30	Zas. Szkoła Zaw. przy Państw. Zakł. Wychow.	Pl. Nowotki 14/16	159	162	18	18
31	Państw. Dom Dziecka	Al. Jachowicza 4	130	140	9	10
32	Państw. Zakł. Wychow.	Pl. Nowotki 14/16	110	115	12	12
Ogółem			4.126	8.586	194	278

a) dane na początek roku szkolnego.

Zródło: Wydział Oświaty PPRN.

Tabl. 62

**Szkoły półwyższe i wyższe. Słuchacze, studenci i nauczyciele w 1960 i 1964 r. a)**

Lp.	Szkoła	Adres	Uczniowie		Nauczyciele pełnozatrudnieni	
			1960/61	1964/65	1960/61	1964/65
1	Państwowa Szk. Techn. po XI klasach	Kobylińskiego 25	—	285	—	7
2	Państw. Szk. Medyczna po XI klasach	3-go Maja 4	53	—	4	—
3	Studium Nauczycielskie	Jachowicza 20	128	429	10	25
4	Zaoczne Studium Naucz.	Jachowicza 20	54	524	—	—
5	Punkt Konsultacyjny SGPiS	Kolegialna 9	—	40	—	—
6	Punkt Konsultacyjny Politechniki Łódzkiej	Kolegialna 9	—	129	—	—
Ogółem			235	1.407	14	32

a) dane na początek roku szkolnego.

Zródło: Wydział Oświaty PPRN.

Rozwój Małachowianki i Jagiellonki a)

Lp.	Wyszczególnienie	1938		1950		1955		1960		1961		1962		1963		1964	
		Mb)	Jc)	M	J	M	J	M	J	M	J	M	J	M	J	M	J
1	Uczniowie — ogółem	440	270	547	463	411	335	472	538	573	611	644	690	671	780	706	809
	w tym: chłopcy	400	270	271	211	153	143	181	204	199	212	203	247	206	276	195	280
	% chłopców	100	100	50	46	37	43	38	38	37	35	32	36	31	36	27	35
2	Ilość klas	6	6	4	4	4	4	4	4	4	4	4	4	4	4	4	4
3	Ilość działów																
	ogółem	10	7	14	14	12	10	13	14	15	16	17	18	18	20	19	20
4	Ilość izb lekcyjnych	10	7	14	14	12	15	13	18	15	18	17	18	18	18	15	18
5	Ilość sal specjalnych	8	5	6	4	6	5	5	8	7	9	6	11	5	11	8	11
6	Liczba etatów																
	nauczycielskich	17	16	18	26	21	20	22	26	23	26	26	26	26	29	31	32

a) dane na początek roku szkolnego.

b) Państwowe Liceum Ogólnokształcące im. Marszałka Stanisława Małachowskiego — dawna Szkoła Płocka istniejące od 1180 r.

Liczba uczniów: w XIII w. (prawdopodobnie) kilkadziesiąt,

w początku XVI w. — kilkunastu, w 1649 r. — blisko 400,

w 1775 r. — 139, w 1781 r. — 308, w 1810 r. — przeszło 200,

w 1822 r. — 316, w 1827 r. — 483, 1900 r. — 570,

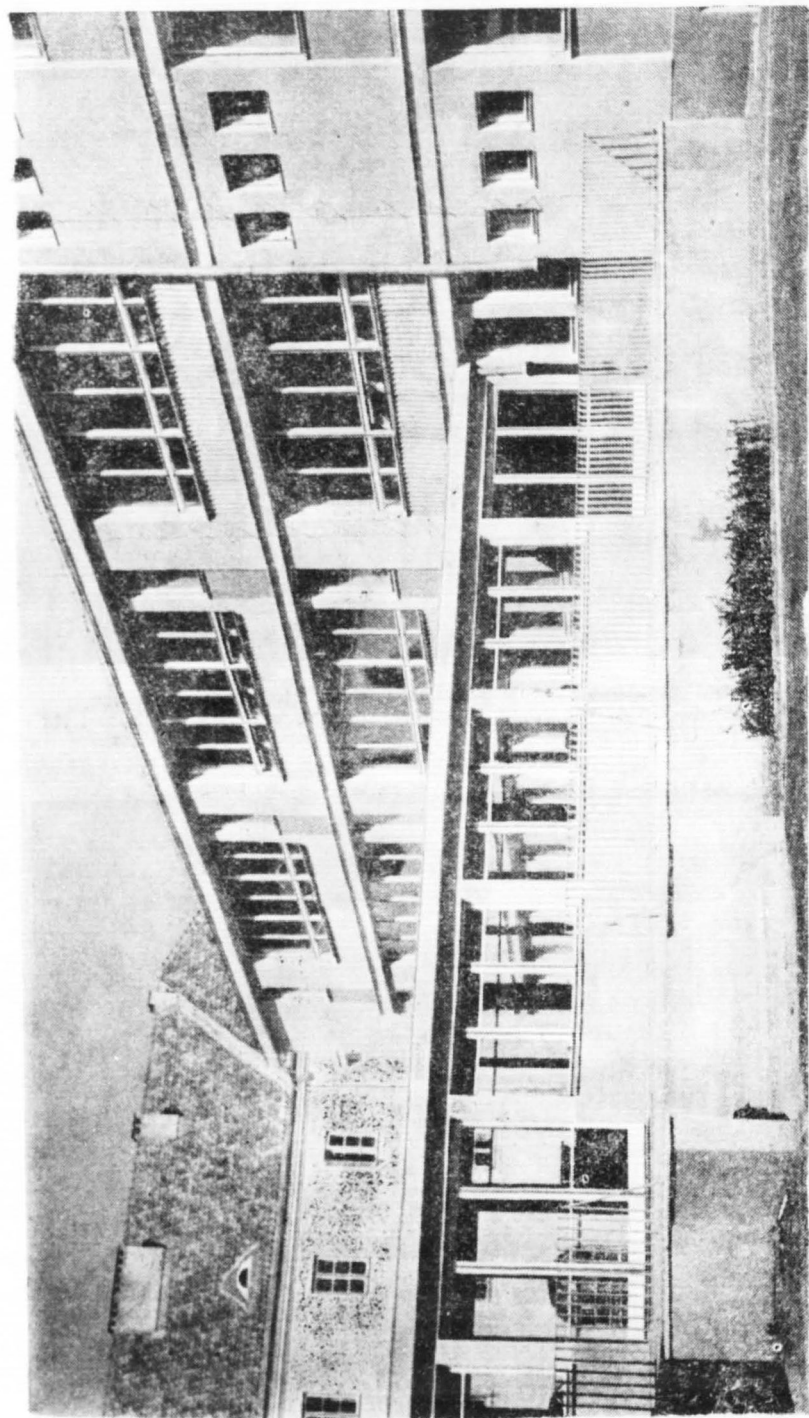
w 1915 r. — 152, w 1918 r. — 236, w 1945/46 — około 1.000.

Vide: Historia Szkoły — Tadeusz Zebrowski i Stanisław Kostanecki „Księga Pamiętkowa Zjazdu Małachowianków”. Wyd. Komitetu Wychowanków Szkoły — Płock 1959 r.

c) Państwowe Liceum Ogólnokształcące im. króla Władysława Jagiełły istniejące od 1906 r.

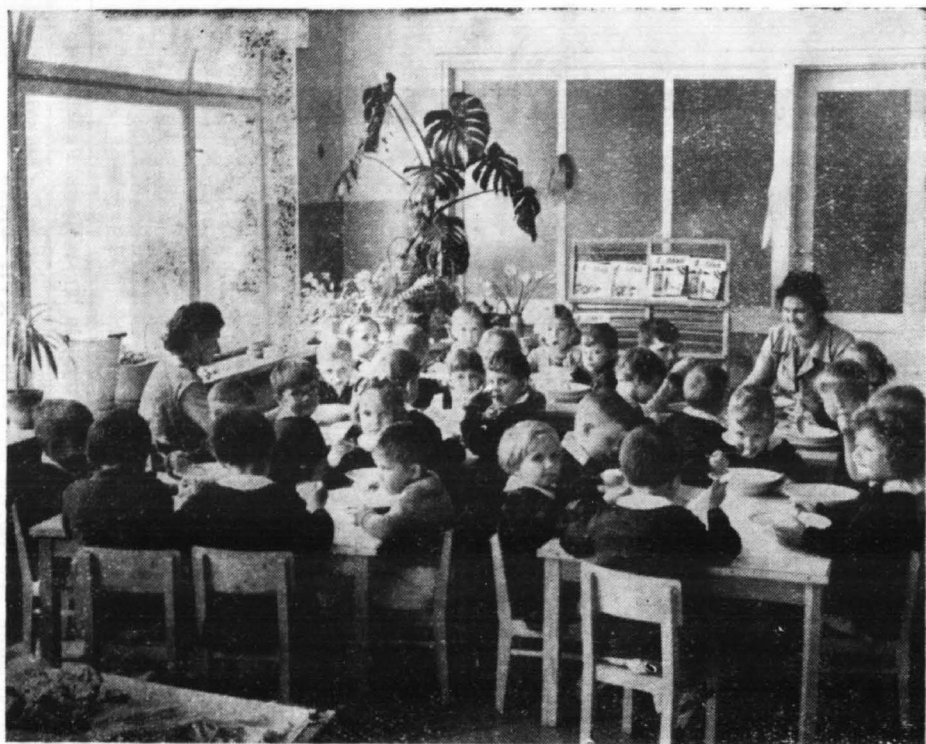
Zródło: 1) Liceum im. St. Małachowskiego,

2) Liceum im. Wł. Jagiełły.

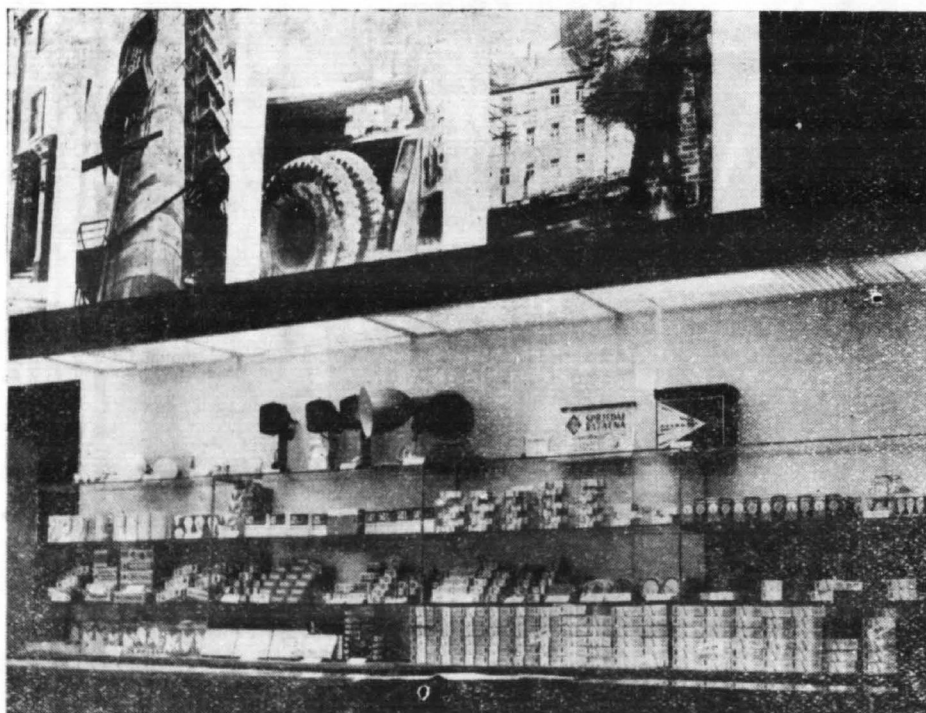


Małachowianka (Liceum Ogólnokształcące) — rozbudowana w l. 1963—64 kosztem 11 mln. zł. Inwestycja ta została uznana uchwałą Miejskiej Rady Narodowej za centralny obiekt zbudowany w Płocku dla uczczenia Tysiąclecia Państwa i Miasta.

Na rozbudowę i wyposażenie Szkoły Jej Wychowankowie i Sympatycy świadczyli społecznie na sumę ok. 1.500.000 zł. Na pierwszym planie skrzydło nowe, a w głębi — zmodernizowane zabytkowe skrzydło z XVII wieku.



Dzieci w nowo zbudowanym przedszkolu przy ul. B. Bieruta 10a.  
W okresie 1. 1961—64 ilość miejsc w 12 przedszkolach wzrosła z 773 do 1.218



Zmodernizowane wnętrze sklepu „Fotooptyka” przy ul. Grodzkiej 7.

Tabl. 64

## Internaty szkolne. Miejsca w 1960 i 1964 r.

Lp.	Wyszczególnienie	Adres	Ilość miejsc	
			1960/61	1964/65
1	Małachowianka	Małachowskiego	80	—
2	Jagiellonka	Pl. Dąbrowskiego	94	106
3	Liceum Medyczne i Pielęgniarstwa	3-go Maja 4	90	90
4	Technikum Mech. Roln.	Padlewskiego 2	120	140
5	Liceum Pedagogiczne i Liceum dla Wych. Przed.	Kolegialna	120	120
6	Zasadnicza Szkoła Odzieżowa	Sienkiewicza 54	—	25
7	Zasadnicza Szkoła Zawodowa	Sienkiewicza 13	130	130
8	Zasadnicza Szkoła Budowl. Petrobudowy	Rew. Kubańskiej	250	250
9	Studium Nauczycielskie	Kościuszki 26 i 29	90	201
10	Państwowy Zakład Wychowawczy	Pl. Nowotki	82	82
			1056	1144

Zródło: Wydział Oświaty PPRN.



Kina stałe, teatr, abonenci radia i telewizji

Lp.	Wyszczególnienie	1938 a)	1950	1955	1960	1961	1962	1963	1964
1	Kina — ilość	2	1	1	4	5	6	6	5
	Miejsca na widowni	500	1.017	1.017	1.527	1.877	2.177	2.177	1.997
	Widzowie	216.000	402.117	504.827	595.174	563.050	733.117	676.550	731.692
	Seanse	720	764	787	2.061	3.430	3.790	3.554	3.922
2	Teatr — ilość przedstawień i koncertów za płatnymi biletami	12	14	15	18	27	64	66	91
	Widzowie	9.000	8.130	9.280	12.603	27.591	51.606	51.925	70.598
<b>Abonenci radia i telewizji</b>									
3	Radioabonenci	500	5.114	7.103	10.881	11.493	12.191	12.685	12.943
	w tym radioodbiorniki lampowe	120	1.997	3.063	7.325	7.979	8.569	9.209	9.766
4	Abonenci telewizji	—	—	—	600	1.118	1.859	2.666	3.699

a) Dane przybliżone.

Źródło: Wydział Kultury PMRN.

## Liczba woluminów (tomów) w bibliotekach uspołecznionych a)

Lp.	Wyszczególnienie	1938	1950	1955	1960	1964
1	Ilość woluminów ogółem	74.000	90.852	123.559	156.421	195.143
	w tym:					
2	im. Zielińskich Towarzystwa Naukowego Płockiego b)	70.000	75.000	85.000	96.000	110.000
3	Miejska	.	6.212	18.113	30.448	40.565
4	NOT	—	540	1.786	2.693	3.208
5	MZRiPetroch.	—	—	—	—	4.270
6	Pedagogiczna	.	.	.	4.560	7.800

a) bez bibliotek w szkołach;

b) założona w 1820 r. przy Towarzystwie Naukowym Płockim.

Biblioteka ma charakter ogólnonaukowy z przewagą dzieł humanistycznych. Jej specjalnością są zbiory dot. Mazowsza Płockiego. Posiada m. in. 47 inkunabułów (do XV wieku), oraz ponad 11.000 starodruków (1501 — 1800 r.). Z pozycji szczególnie cennych ma: kartę pergaminową z księgi z IX wieku, wiele pergaminowych przywilejów z podpisami królów polskich, szereg dokumentów z historii Płocka, pergaminowy statut Łaskiego z 1506 r., pierwsze wydanie dzieła Kopernika „De revolutionibus orbium coelestium”, pierwszą na świecie drukowaną książkę o raketach — Siemionowicza z 1650 r. autografy sławnych ludzi itp.

Zródło: Wydział Kultury PMRN.

## Obiekty zabytkowe.

W Płocku zarejestrowanych jest łącznie 158 obiektów zabytkowych

Lp.	Wyszczególnienie najważniejszych:
1	Kościół katedralny, pierwotnie romański z XII w.
2	Zespół opactwa pobenedyktyńskiego. Kościół św. Wojciecha z XIV w. Relikty rotundy preromańskiej z XI w. Baszty gotyckiego zamku z XIV w., dzwonnica i baszta szlachecka.
3	Ratusz klasycystyczny z XIX w.
4	d. kościół kolegiacki św. Michała, gotycki z XII w. d. klasztor Jezuitów klasycystyczny z XVII w. Obecnie siedziba Liceum im. Stanisława Małachowskiego.
5	Zespół klasztorny XV w. Kościół pod wezwaniem św. Dominika, pierwotnie gotycki z XIII w.
6	Kościół parafialny św. Bartłomieja, pierwotnie gotycki z XIV w.
7	Zespół urbanistyczny w obrębie dawnych średniowiecznych murów obronnych.
8	Fragment muru obronnego, gotyckiego z XIV w. przy ul. Bielskiej.
9	Rogatki Dobrzyńskie klasycystyczne XIX w.
10	Rogatki Płońskie klasycystyczne XIX w.
11	Rogatki Wyszogrodzkie klasycystyczne XIX w.
12	d. Odwach klasycystyczny z XIX w.
13	d. hotel „angielski”, neogotycki z XIX w. przy ul. Tumskiej 9.
14	d. Zajazd przy ul. Kościuszki 9 z XVIII w.
15	Kamienica Grodzka 2a, barokowa z XVIII w.
16	Kamienica Kwiatka 8 klasycystyczna z XIX w.
17	Dom „Pod Trąbami” pierwotnie gotycki z XV w.
18	Kamienica Pl. Narutowicza 1, klasycystyczna z XIX w.
19	Kamienica Pl. Narutowicza 2, klasycystyczna z XIX w. Obecnie siedziba Muzeum Mazowieckiego.
20	Kamienica Pl. Narutowicza 3, klasycystyczna z XIX w.
21	Kamienica Pl. Narutowicza 5, klasycystyczna z XIX w.

Zródło: Muzeum Mazowieckie w Płocku.

Tabl. 68

## Personel służby zdrowia

Lp.	Wyszczególnienie	1938	1950	1955	1960	1961	1962	1963	1964
1	Lekarze: medycyny	26	31	38	56	64	75	76	84
2	" dentyści	•	12	19	20	25	27	29	29
3	farmaceuci dyplom.	16	16	27	27	38	42	38	41
4	pielęgniarki	•	106	125	182	186	191	226	252
5	położne	25	13	16	22	20	21	21	22

Zródło. Wydział Zdrowia i Opieki Społecznej PMRN.

Tabl. 69

## Lecznictwo zamknięte i otwarte

Lp.	Wyszczególnienie	1938	1950	1955	1960	1961	1962	1963	1964
1	Liczba łóżek w szpitalu	•	269	318	378	378	378	378	438
2	Srednie obłożenie łóżek w ciągu roku	•	261	352	262	298	289	316	307
3	Liczba osobodni w szpitalu	•	70.373	112.097	109.024	111.736	98.785	119.589	127.777
4	Liczba przychodni	—	—	—	1	1	1	1	2a
5	Poradni ogólnych rejonowych	•	•	•	12	13	14	14	14
6	Poradni zakładowych	—	—	3	7	8	9	9	11
7	Ilość aparat. rtg. w tym prywatnych	2	6	6	11	11	11	16	18
8	Ilość miejsc w żłobku	1	2	2	3	3	3	5	5
		—	60	70	70	70	70	70	70

a) w tym jedna obwodowa i jedna przemysłowa.

Zródło. Wydział Zdrowia i Opieki Społecznej PMRN.

## Wydatki bieżące i inwestycyjne budżetu miasta (w tys. zł)

Dział budżetu	Nazwa zadania budżetowego	1955	1960	1961	1962	1963	1964
<b>A.</b>	<b>Wydatki bieżące — razem</b>	23.049	59.408	65.659	80.728	91.282	108.298
1	Finansowanie przedsiębiorstw i jednostek gospodarki narodowej (gosp. komunalna i mieszkaniowa)	7.316	13.926	15.713	20.643	27.792	27.766
	w tym: 2. dotacje przedmiotowe dla przedsiębiorstw	2.147	1.882	1.863	4.478	2.595	3.392
	7. rozbiórka bud. nieleg. postaw.	—	50	—	—	10	58
	8. ulice	655	2.246	3.156	3.489	7.696	5.924
	w tym — kapitalne remonty	—	1.218	1.830	1.773	6.136	4.394
	9. zieleń miejska	367	1.450	1.000	983	1.864	1.767
	w tym — kapitalne remonty	—	758	300	293	994	185
	10. oświetlenie ulic	141	355	639	631	643	771
	11. oczyszczanie miasta	136	391	463	498	730	901
	12. utrzymanie grobów wojennych	5	20	20	47	30	130
	13. utrzymanie ZOO	385	933	1.170	1.272	1.886	1.484
	w tym — kapitalne remonty	—	190	200	248	500	100
	14. ochrona substancji mieszcz.	3.018	4.359	4.721	3.118	6.143	7.509
	15. utrzymanie prac. geodezyjnej	—	—	84	597	1.120	932
	16. utrzymanie M.D.B.O.R.	—	—	1.293	2.276	2.873	2.679
	17. ochrona przeciwpożarowa	462	1.187	1.130	1.686	1.655	1.607
	18. utrzymanie prac. urbanistyczn.	—	—	—	227	483	540

2	Oświata i wychowanie	5.608	18.283	17.957	20.845	22.650	26.163
	w tym: 19. szkoły podstawowe	2.361	7.250	7.092	8.372	9.405	11.220
	w tym kapitalne remonty	—	250	100	198	590	600
	20. Licea Ogólnokształcące	—	2.225	2.505	2.701	2.948	3.525
	21. Szkoła podstaw. dla prac.	78	210	258	312	471	482
	22. Liceum ogólnokształcące dla pracujących	—	444	495	469	467	504
	23. Przedszkola miejskie	1.402	1.960	2.185	2.688	3.585	4.262
	24. Świetlice dziecięce	425	1.143	1.317	1.472	1.528	1.580
	25. Dom Kultury Dzieci i Młodzieży	218	281	319	300	314	368
	26. Państwowy Dom Dziecka	—	1.439	1.783	1.774	1.853	1.870
	28. Kolonie, obozy, półkolonie i wczasy	157	352	418	618	530	550
	29. Ogrody jordanowskie	49	89	105	91	95	91
	30. Internaty dla uczniów szkół ogólnokształcących	—	699	724	730	789	796
	31. Państwowa Szkoła Muzyczna	283	415	442	456	490	541
3	Szkolnictwo wyższe:	—	11	31	40	58	73
	34. Stypendia fundowane	103	462	1.315	1.824	1.619	2.546
5	Kultura i sztuka	—	—	505	557	500	500
	35. Płocki Dom Kultury	103	209	266	250	297	319
	36. Biblioteka Miejska	—	177	391	493	550	543
	37. Muzeum Mazowieckie	—	76	118	524	270	377
	38. Różne akcje kultury i sztuki	—	—	—	—	—	—
	39. Zwalczenie alkoholizmu	—	—	—	—	—	—
6	Ochrona Zdrowia	8.298	23.876	26.226	33.732	34.867	39.130
	w tym: 40. Szpitale	4.786	9.577	9.845	11.075	12.279	13.432
	w tym kapitalne remonty	—	340	100	637	808	1.142
	42. Higiena szkolna	128	394	443	484	520	539

Dział budżetu	Nazwa zadania budżetowego	1955	1960	1961	1962	1963	1964
	44. Żłobek miejski	300	504	539	576	599	791
	45. Przychodnia obwodowa	1.929	4.627	5.139	5.716	5.633	6.382
	46. Koszty przejazdu chorych i lekarzy	—	230	302	325	350	332
	47. Stacja pogotowia ratunkowego	313	699	732	749	1.065	1.165
	48. Kolumna transp.-sanitarn.	—	—	602	1.143	1.064	1.123
	49. Stacja Sanitarno-Epidemiol.	396	718	699	767	1.077	1.193
	51. Akcje leczn. profilaktycz.	416	298	347	436	410	561
	52. Leki i środki pomocnicze dla uprawnionego	—	6.644	7.414	11.647	10.265	11.500
	53. Protezownia dentystryczna	—	—	—	425	525	502
	55. Zwalczanie alkoholizmu	—	—	—	84	17	34
7	Kultura Fizyczna i Turystyka	—	105	205	110	529	238
8	Świadczenia społeczne	48	323	329	315	392	421
	w tym: 61. Zasiłki, zapomogi i pomoc w naturze	48	314	294	312	391	420
11	Administracja Publiczna	1.676	2.421	3.883	3.219	3.375	3.943
	61. Utrzymanie Prezydium MRN.	120	175	238	287	258	250
	62. Utrzymanie Wydz. Prezyd.	1.504	2.108	3.165	2.700	2.904	3.234
	63. Inna działalność administrac.	52	138	480	232	213	459
17	Dotacje dla budżetów terenowych	—	—	—	1.016	359	8.018
	<b>B. Wydatki inwestycyjne</b>	6.308	11.911	20.097	47.837	63.404	73.253
	Wydatki budżetu ogółem	29.357	71.319	85.756	128.565	154.686	181.551

Zróżdło: Wydział Finansowy Prezydium MRN.

Tabl. 71

## Wydatki z budżetu miasta w 1960 i 1964 r. w przeliczeniu na 1 mieszkańca

Lp.	Dział budż.	Wyszczególnienie	złoty ch	
			1960	1964
1	1	Finansowanie przedsiębiorstw i jednostek gospodarki narodowej (gospodarka komunalna i mieszkaniowa)	314	482
2	2,3	Oświata i wychowanie	413	455
3	5	Kultura i sztuka	10	43
4	6	Ochrona zdrowia	539	677
5	7	Kultura fizyczna i turystyka	2	4
6	8	Świadczenia społeczne	7	7
7	11	Administracja państwowa	55	69
8	15	Środki rezerwowe	—	—
9	17	Dotacja dla budżetów terenowych	—	138
10	1	Wydatki inwestycyjne	269	1.334
		O g ó ł e m	1.609	3.209

## Z r ó d ł o :

- 1) Uchwała Nr V/12/54 Sesji Miejskiej Rady Narodowej z dnia 27 listopada 1964 r. Uchwalony budżet na 1965 r. wynosi 139.318.000 zł. Na wydatki bieżące 96.907.000 zł a 42.411.000 zł na wydatki inwestycyjne budżetu.
- 2) Wydział Finansowy PMRN.



Wartość czynów społecznych na rzecz miasta i świadczeń mieszkańcóm a) w złotych

Lp.	Wyszczególnienie	1960	1961	1962	1963	1964	1961-64 razem
1	Czyny społeczne	501.000	848.500	1.734.000	2.579.900	4.970.100	10.132.500
2	Dotacja Państwa	.	100.000	100.000	900.000	824.000	1.924.000
3	Składki ludności na rzecz:						
	a) Społeczny Fundusz Odbudowy Kraju i Stolicy b)	1.187.037	1.993.337	2.502.000	2.800.000	3.050.000	10.345.337
	b) Społeczny Fundusz Budowy Szkół	1.118.337	1.443.316	1.717.023	1.983.158	1.857.072	7.000.569
	<b>Razem</b>	2.806.374	4.365.153	6.053.023	8.263.058	10.701.172	29.402.406
4	Na jednego mieszkańca a)						
	ogółem	63,4	91,9	119,2	151,5	184,9	×
	w tym SFOS i SFBS	62,1	72,0	83,1	87,6	84,8	×

a) zameldowanych na stałe i czasowo.

b) łącznie z dopłatami za alkohol.

Źródło: Miejska Komisja Planowania Gospodarczego.

Tabl. 73

## Wkłady oszczędnościowe w PKO w 1960 i 1964 r. a)

Lp.	Wyszczególnienie	Jedn. miary	1960	1964
1	Liczba książeczek oszczędności.	szt.	13.109	35.223
2	Suma wkładów na książeczkach	zł	42.616.000	117.067.000
3	Wkład na jedną książeczkę	zł	3.205	3.323
4	Ilość książeczek na 1000 mieszk.	szt.	300	618
5	Oszczędności na jednego mieszk.	zł	962	2.019
6	Ilość ajencji w zakładach pracy	szt.	10	23
7	Ilość szkolnych kas oszczędn.	szt.	16	23
8	Urzędy pocztowe dokonujące operacji oszczędnościowych	szt.	2	4

a) na każdego mieszkańca zameldowanego na stałe i czasowo.

Zródło: Powszechna Kasa Oszczędności O/Płock.

Tabl. 74

## Działalność Kolegium Karno-Administracyjnego w latach 1960—64

Lp.	Wyszczególnienie	Jedn. miary	1960	1961	1962	1963	1964
1	Ilość otrzymanych wniosków o ukaranie	szt.	737	650	833	907	987
	w tym: z Milicji Obywatelskiej z Wydziałów PMRN a)	„	519	363	535	695	769
		„	96	101	201	58	129
2	Ilość odbytych posiedzeń Kolegium Karno-Administrac.	„	110	100	120	130	129
3	Przeciętna ilość spraw na wo-kandzie	„	9	8	8	9	11
4	Przeciętny okres rozpatrywania sprawy	dni	20	19	18	18	17
5	Wydano orzeczeń	szt.	670	627	868	838	918
	w tym: uniewinniających	„	49	48	80	62	127
	umorzono	„	28	34	56	47	158b)
6	Wymierzono kar:						
	a) nagany	„	47	67	95	39	68
	b) grzywny	„	520	463	623	663	604
	przeciętna grzywny w zł	zł	381	381	329	465	533
	c) aresztu	„	26	15	14	22	21
	przeciętna aresztu w dniach	dni	21	14	30	60	60

a) wniosków o ukaranie w okresie 1961—1964 przesłały Wydziały: Zdrowia i Opieki Społecznej — 206, Spraw Wewnętrznych — 75, Gospodarki Kom. i Mieszkaniowej — 27, Oświaty — 26, Zatrudnienia — 11, Skupu — 9, Przemysłu i Handlu — 6, Spraw Lokalowych — 3, Rolnictwa — 2, Architektury i Budownictwa — 2, Kultury — 1, Komunikacji — 1., i Przedsiębiorstwa: Zarząd Zieleni Miejskiej — 3, Miejski Zarząd Budynków Mieszkalnych — 1.

b) w tym 70 — z amnestii.

Zródło: Referat Karno-Administracyjny WSW PMRN.

## Na 1 stałego mieszkańca w Płocku przypada:

Lp.	Wyszczególnienie	Jedn. miary	1938	1950	1955	1960	1964
1	Powierzchni miasta (łącznie z Wisłą)	m <sup>2</sup>	768	835	842	729	995
2	Powierzchni ulicy	„	10,4	12,8	11,4	11,1	14,3
	w tym: o nawierzchni ulepszon.	„	1,3	2,2	2,1	2,3	6,2
3	Powierzchni chodników ulicznych z płyt	„	2,0	3,1	2,7	2,8	3,0
4	Powierzchni zieleni miejskiej	„	9,9	11,4	9,6	11,5	11,2
5	Powierzchni cmentarzy	„	5,8	6,3	5,3	4,6	4,9
6	Długości sieci wodociągowej (łącznie z podłączeniami)	m	0,87	1,16	1,16	1,13	1,21
7	Długości sieci kanalizacyjnej (łącznie z podłączeniami)	„	0,65	0,96	0,86	0,81	0,87
8	Długości sieci energetycznej — kablowej	„	0,33	0,59	0,56	0,51	0,71
9	Długości sieci energetycznej — napowietrznej	„	0,65	1,60	1,82	2,12	2,00
10	Powierzchni użytkowej mieszk.	m <sup>2</sup>	.	.	.	9,7	10,0
11	Izby mieszkalnej	izba	0,48	0,53	0,54	0,56	0,59
12	Wody filtrowanej — ogółem	L/dobę	26	56	75	110	142
	w tym: w gospodarstw. dom.	„	19	43	51	50	75
13	Energii elektrycznej — ogółem	kWh/rok	100	404	426	520	1.504
	w tym: gospodarstw. domow.	„	37	100	121	128	160
14	Oszczędności w P. K. O.	zł	.	.	.	995	2.243
15	Czynów społecznych na rzecz miasta	„	—	.	.	11,3	71,7
16	Świadczeń na SFOSiK i SFBS	„	.	.	.	52,1	84,8

## Na 1.000 ludności

17	Małżeństw	6,9	9,3	8,2	7,8	7,9
18	Urodzeń żywych	21,0	30,6	25,5	17,5	16,4
19	Zgonów	12,9	11,4	9,5	7,4	6,5
20	Przyrostu naturalnego	8,1	19,2	15,9	10,1	9,9
21	Zgonów niemowląt (do 12 miesięcy) a)	112,0	96,4	93,2	65,6	40,6

a) na 1.000 urodzeń żywych.





## S P I S T R E S C I

Tablica  
Nr

Strona

Przedmowa

### I. POWIERZCHNIA MIASTA. LUDNOŚĆ

1	Położenie i powierzchnia miasta . . . . .	9
2	Odległość od Ratusza . . . . .	10
3	Rozwój terytorialny miasta oraz zmiany w ilości zaludnienia i powierzchni na mieszkańca . . . . .	11
4	Rozwój ludności . . . . .	12
5	Elementy składowe przyrostu ludności w latach 1950-1964 . . . . .	13
6	Ruch naturalny ludności . . . . .	14
7	Rozwody . . . . .	15
8	Tablica wymieralności . . . . .	15

### II. ZATRUDNIENIE

9	Zatrudnienie w gospodarce uspołecznionej i zmiany współczynnika aktywności zawodowej ludności i kobiet . . . . .	16
10	Zatrudnienie w gospodarce uspołecznionej wg działów gospodarki narodowej . . . . .	17
11	Zatrudnienie w przedsiębiorstwach i zakładach Miejskiej Rady Narodowej w 1960 i 1964 r. . . . .	18
12	N.B.P. Wyплаты na płace . . . . .	19

### III. INWESTYCJE. PRZEMYSŁ

13	Nakłady inwestycyjne w latach 1947-1964 . . . . .	19
14	Dynamika i wartość produkcji globalnej przemysłu uspołecznionego . . . . .	20
15	Usługi dla ludności świadczone przez drobną wytwórczość . . . . .	21

### IV. BUDOWNICTWO MIESZKANIOWE

16	Wykonanie budownictwa mieszkaniowego w izbach w 1937 r. i w latach 1945-64 oraz plan na 1961-65 . . . . .	22
17	Budownictwo indywidualne (domki jednorodzinne) . . . . .	25
18	Budownictwo mieszkaniowe w 1964 r. . . . .	25

V. BUDYNKI I MIESZKANIA

19	Budynki mieszkalne, mieszkania, izby, ludność i gospodarstwa domowe . . . . .	26
20	Budynki mieszkalne w 1960 r. wg wieku i materiału ścian . . . . .	27
21	Budynki i mieszkania w administracji MZBM w 1960 i 1964 r. . . . .	28
22	Mieszkania wg wielkości i ich zaludnienie w 1950 i 1960 r. . . . .	28
23	Powierzchnia użytkowa mieszkań w 1960 i 1964 r. . . . .	29
24	Mieszkania wyposażone w instalacje w latach 1950, 1960 i 1964 . . . . .	
25	Wyposażenie mieszkań w latach 1950, 1960 i 1964 . . . . .	30
26	Lokatorskie spółdzielnie mieszkaniowe w 1960 i 1964 r. . . . .	32

VI. ROZDZIAŁ MIESZKAN

27	Decyzje Miejskiej Komisji Przydziału Mieszkań przyznające mieszkania w latach 1961-65 . . . . .	33
28	Realizacja decyzji Miejskiej Komisji Przydziału Mieszkań w latach 1961-1964 . . . . .	34
29	Realizacja decyzji Zakładowych Komisji Przydziału Mieszkań i Zarządów Spółdzielni Mieszkaniowych w latach 1961—1964 . . . . .	35

VII. GOSPODARKA KOMUNALNA

30	Nazwy ulic i placów w 1964 r. i sprzed 100 lat . . . . .	36
31	Stan zagospodarowania ulic i placów . . . . .	40
32	Stan oświetlenia ulicznego (ilość punktów świetlnych) . . . . .	40
33	Zakład Oczyszczania Miasta . . . . .	41
34	Realizacja programu porządkowania i modernizacji Śródmieścia . . . . .	41
35	Miejskie Wodociągi i Kanalizacja . . . . .	45
36	Produkcja i zużycie wody . . . . .	46
37	Długość miejskiej sieci energetycznej niskiego napięcia oraz zużycie energii elektrycznej . . . . .	47
38	Hotele . . . . .	48
39	Łóżka, wielkość i ilość pokoi w hotelach w 1964 r. . . . .	48
40	Zieleń miejska . . . . .	49
41	Miejski Ogród Zoologiczny . . . . .	49
42	Pracownicze ogrody działkowe . . . . .	50
43	Powierzchnia cmentarzy w 1964 r. . . . .	50

VIII. ROLNICTWO

44	Powierzchnia gruntów wg sposobu użytkowania w 1960 i 1964 r. . . . .	51
45	Powierzchnia zasiewów w hektarach i plony w kwintalach w indywidualnych gospodarstwach rolnych . . . . .	52
46	Indywidualne gospodarstwa rolne . . . . .	53
47	Zwierzęta gospodarskie . . . . .	54

## IX. TRANSPORT I ŁĄCZNOŚĆ

48	Pojazdy samochodowe . . . . .	54
49	Motorowery i rowery . . . . .	55
50	Miejska Komunikacja Autobusowa . . . . .	55
51	Usługi telekomunikacyjne . . . . .	56

## X. HANDEL, GASTRONOMIA

52	Ilość punktów handlu detalicznego, drobnodetalicznego i gastronomii . . . . .	56
53	Handel detaliczny. Sprzedaż niektórych artykułów w 1960 i 1964 r. . . . .	59
54	Lokale i miejsca konsumcyjne w otwartych zakładach gastronomicznych w 1960 i 1964 r. . . . .	60
55	Spożycie alkoholu w Płocku i najbliższych powiatach w latach 1960 — 1964 . . . . .	61
56	Podstawowe wskaźniki sieci handlowej detalicznej i gastronomicznej : : . . . . .	63
57	Udział sprzedaży alkoholu w stosunku do obrotów w Płockich Zakładach Gastronomicznych . . . . .	63

## XI. SZKOLNICTWO

58	Przedszkola państwowe, dzieci i wychowawczynie w 1960 i 1964 r. . . . .	64
59	Szkoły, uczniowie i nauczyciele w 1960 i 1964 r. . . . .	64
60	Szkoły podstawowe, uczniowie i nauczyciele w 1960 i 1964 r. . . . .	65
61	Licea ogólnokształcące, technika i zasadnicze szkoły zawodowe, uczniowie i nauczyciele w 1960 i 1964 r. . . . .	66
62	Szkoły półwyższe i wyższe. Słuchacze, studenci i nauczyciele w 1960 i 1964 r. : . . . .	67
63	Rozwój Małachowianki i Jagiellonki . . . . .	68
64	Internaty szkolne w 1960 i 1964 r. . . . .	71

## XII. KULTURA I SZTUKA

65	Kina stałe, teatr, abonenci radia i telewizji . . . . .	72
66	Liczba woluminów (tomów) w bibliotekach społecznych . . . . .	73
67	Obiekty zabytkowe . . . . .	74

## XIII. OCHRONA ZDROWIA

68	Personel służby zdrowia . . . . .	75
69	Lecznictwo zamknięte i otwarte . . . . .	75



XIV. FINANSE

70	Wydatki bieżące i inwestycyjne budżetu miasta . . . . .	76
71	Wydatki z budżetu miasta w 1960 i 1964 r. w przeliczeniu na 1 mieszkańca . . . . .	79

XV. RÓZNE

72	Wartość czynów społecznych na rzecz miasta i świadczeń miesz- kańców . . . . .	80
73	Wkłady oszczędnościowe w P.K.O. w 1960 i 1964 r. . . . .	81
74	Działalność Kolegium Karno-Administracyjnego w latach 1960—1964 . . . . .	82
75	Na 1 stałego mieszkańca przypada . . . . .	83