

Chudzyński, Marian

Ziemia urodą bogata : (powiat gostyniński w dwudziestoleciu Polski Ludowej)

Notatki Płockie 10/2-32, 17-20

1965

Artykuł został zdigitalizowany i opracowany do udostępnienia w internecie przez Muzeum Historii Polski w ramach prac podejmowanych na rzecz zapewnienia otwartego, powszechnego i trwałego dostępu do polskiego dorobku naukowego i kulturalnego. Artykuł jest umieszczony w kolekcji cyfrowej bazhum.muzhp.pl, gromadzącej zawartość polskich czasopism humanistycznych i społecznych oraz w kolekcji mazowieckich czasopism regionalnych mazowsze.hist.pl.

Tekst jest udostępniony do wykorzystania w ramach dozwolonego użytku.

W sporcie skreślony został stadion sportowy ogólnomiejski i hala sportowa. W gospodarce komunalnej nie rozpoczęto się budowy oczyszczalni ścieków. PKS nie rozpoczęło budowy dworca autobusowego, CPN stacji benzynowej i Ministerstwo Komunikacji — stacji technicznej obsługi samochodów.

Pozaplanowo zabezpieczono budowę 3 biurowców PERN, MDBOR i PBT oraz przebudowę Placu Manifestacji.

Oczywiście te różnice dotyczą najszerszej wersji planu 5-cioletniego, tj. tej, którą uchwaliła Sesja MRN w październiku 1961. Redukcje objęły przede wszystkim inwestycje całkowicie pozaplanowe, które Prezydium zdobyło w ciągu roku 1961 i 1962 i w roku 1963. Do takich należą trzy „nieszczęśne” salony na Nowym Rynku: Mebli, ZURT-u, „Motozbyt”, z których nie rezygnujemy, lecz dotąd nie wiemy, czy choćby jeden z nich zostanie wprowadzony do planu na rok 1965.

Również założenia planu gospodarczego pozainwestycyjnego są przewidziane do wykonania z grubą nadwyżką w stosunku do założeń planu 5-cioletniego.

W pracach problemowych szczególne osiągnięcia mamy w zakresie koordynacji poziomej procesów inwestycyjnych, polityki zabudowy przestrzennej, modernizacji i porządkowania miasta, a ponadto w dziedzinie polityki zatrudnienia, komunikacji osobowej, szkolnictwa i szkolenia zawodowego, aktywizacji zawodowej kobiet, w zakresie koordynacji usług komunalnych, rzemieślniczych, kulturalnych, w zakresie

czynów społecznych, w zakresie składek na społeczny Fundusz Budowy Szkół i Społeczny Fundusz Budowy Kraju i Stolicy. Te nasze doświadczenia uzyskały dobrą ocenę na miejskiej i powiatowej konferencji wyborczej PZPR, a w szczególności na pierwszej krajowej konferencji przedstawicieli rejonów uprzemysławianych, która odbyła się w Płocku 4 i 5 listopada 1964 r. oraz na konferencji wiceprzewodniczących WRN, która odbyła się 13 listopada t. r. w Płocku. Oceniono, że nasze doświadczenia w zakresie koordynacji w/w zagadnień są szczególnie przydatne na innych terenach. Podkreślić należy, że problem koordynacji poziomej m.in. w zakresie przez nas stosowanym wysoko postawiony został na II Plenum KC PZPR, które zaleciło szerokie jej stosowanie.

Nie ulega wątpliwości, że Miejska Rada Narodowa na bieżącą 5-cioletkę wzięła na siebie samorzutnie wielki zakres pracy i że w toku jej realizacji umocnił się nasz aparat, przyzwyczaił do pracy w szerszej niż uprzednio skali, wykazał wysokie poczucie odpowiedzialności za powierzone zadania i że to wszystko pozwoliło zebrać wiele pożytecznych inicjatyw, wypracować poważne doświadczenia i ukierunkować prace na przyszłość.

Miejska Rada Narodowa wykonała swoje zadania w obecnej kadencji, a rok 1965 prawidłowo zabezpieczony i przeprowadzony z planowym powodzeniem może stanowić dobry start do następnej kadencji Miejskiej Rady Narodowej i do następnej pięcioletki.

MARIAN CHUDZYŃSKI

ZIEMIA URODĄ BOGATA

(powiat gostyniński w dwudziestolecu Polski Ludowej)

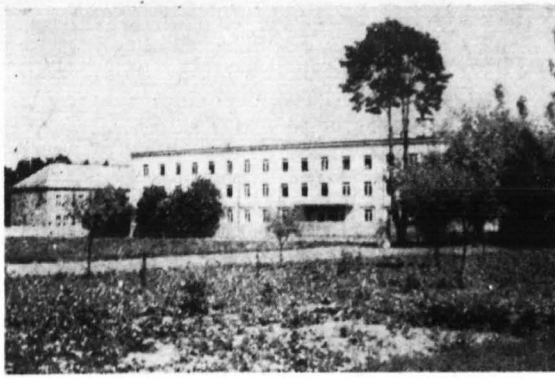
Należałoby pójść do Brwilna albo do Łącka.
Sprawa nie bardzo pilna
ale tam taka łączka,
taka łączka, gdzie pachną storczyki
nad jeziorem precudnie modrym,
gdzie czeremcha naprawdę dzika,
gdzie fale, takie mądre...

(Wł. Broniewski, fragment wiersza
p. t. „Najbliższa Ojczyzna”).

Powiat gostyniński pokrywający się mniej więcej z dawną historyczną Ziemią Gostynińską o obszarze 1127 km² zajmuje południowo-zachodnią część woj. warszawskiego. Na terenie powiatu zamieszkuje około 70.000 ludności, w tym ok. 20% żyje w dwóch miastach powiatu — w Gostyninie i w Gąbinie, średnia gęstość zaludnienia wynosi 60 osób na km². Obszar Ziemi Gostynińskiej nosi wybitne piętno epoki

lodowcowej. Prawdopodobnie cofający się lądolód odbywał na tym obszarze długie postoje, a liczne wahanía lodowca wytworzyły charakterystyczne formy powierzchni. Dlatego krajobraz jest niezwykle urozmaicony. Mamy tu do czynienia z bogactwem elementów morfologicznych oraz z dużymi różnicami wysokości względnych, zwłaszcza w środkowej części powiatu w okolicach Gąbina i Zdworza.

Ziemia Gostynińska bogata jest w jeziora, głównie w jeziora polodowcowe. Do najładniejszych i największych zaliczyć należy: Jezioro Górskie, Łąckie, Zdvorskie, Lucieńskie, Białe i Soczewka. Obok licznych jezior na terenie powiatu mamy sporo źródełek i źródeł. Na szczególną uwagę zasługuje źródło mineralne, znajdujące się w parku w miejscowości Studzieniec koło Słubic. Źródło to posiada wodę żelazistą.



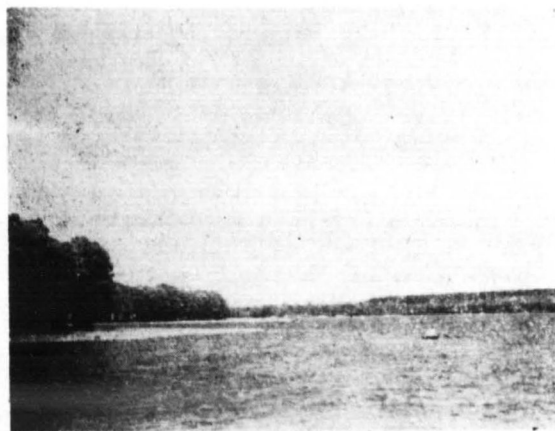
Gąbin — Zasadnicza Szkoła Zawodowa i Technikum Mechanizacji Rolnictwa

Poza tym charakterystyczną cechą środkowej części powiatu są niewątpliwie liczne wąwozy i jary, wytworzone przez erozję i strumienie odprowadzające wody jezior i obszarów leśnych, przeważających w tym pasie, ku Wiśle. W krajobrazie Ziemi Gostynińskiej olbrzymią rolę odgrywają lasy. Stanowią one 24% ogólnej powierzchni powiatu, co stawia powiat na jednym z czołowych miejsc w skali województwa.

Ziemia Gostynińska mimo poważnych zaniedbań w okresie międzywojennym oraz zniszczeń dokonanych w latach 1939-1945, staje się z każdym rokiem bardziej zamożna i piękniejsza.

Pamiętamy dni wrześniowe 1939 roku, które zapisały się dużym zniszczeniem dwóch miast powiatu: Gostynina i Gąbina oraz wielu osad i wiosek. Potem przyszły okrutne dni okupacji hitlerowskiej. Dni masowych wysiedleń, wieszania i rozstrzeliwania mieszkańców, za to tylko, że byli Polakami. Dobrzyków, Soczewkę, Łąck, Gostynin, Gąbin, Słubice znaczą krzyże i pomniki pomordowanych.

Z radością witało społeczeństwo Ziemi Gostynińskiej żołnierzy Armii Radzieckiej przy-



Lucień — jezioro. (Wszystkie zdjęcia do artykułu Jan Jaskóła)

noszącej wolność po okrutnej okupacji hitlerowskiej. 18 stycznia 1945 roku stolica powiatu — Gostynin był wolny. Od tej daty mija 20 lat. Podobnie jak cała nasza Ludowa Ojczyzna, powiat gostyniński może poszczycić się coraz to piękniejszym wyglądem wsi, osad i miast, dostatnim życiem mieszkańców.

W dalszym ciągu głównym działem gospodarki powiatu jest rolnictwo. Rozwija się ono stale pomimo niezbyt urodzajnej gleby. W wyniku reformy rolnej znikły wielkie majątki ziemskie, a była służba folwarczna, bezrolni i małorolni chłopci otrzymali łącznie od państwa 17.755 ha ziemi. Po przeprowadzeniu reformy rolnej przeciętny obszar gospodarstwa w powiecie wyniósł 7,2 ha. Obecnie do gospodarstw indywidualnych należy 80% ogólnej powierzchni uprawnej ziemi.

Na terenie powiatu istnieje poza tym 18 spółdzielni produkcyjnych, 5 państwowych gospodarstw rolnych i przeszło 130 kółek rolniczych obejmujących około 60% wsi, a dysponujących przeszło 100 zestawami traktorowo-maszynowymi.

Cieszą osiągnięcia produkcyjne gostynińskich rolników. Głównym miernikiem wyników gospodarczych rolnictwa jest wzrost plonów. Cztery podstawowe rośliny uprawne powiatu w 1938 r. dawały z ha — 11 kwintali, obecnie sięgają 17 kwintali, a w państwowych gospodarstwach rolnych nawet do 22 kwintali.

Dobrze pracują gostynińskie kółka rolnicze. Prawidłowo wykorzystują sprzęt mechaniczny, a każdy traktor przepracował w roku 1963 — 1300 godzin.

Upowszechnia się postęp rolniczy na wsi. Wzrasta nawożenie organiczne i mineralne, którego ilość w porównaniu do r. 1938 wzrosła 8-krotnie. Odnawia się materiał siewny. W okresie bieżącego 20-lecia każdy rolnik miał możliwość wymiany nasion do siewu co kilka lat, a ostatnio co 3 lata. Wzrasta też zużycie środków ochrony roślin. Mimo trudności pascowych znacznie zwiększyła się towarowość zwierząt gospodarskich.

Na 100 ha użytków rolnych w 1938 roku hodowano 37 sztuk bydła, obecnie 42; trzody chlewnej odpowiednio 45 sztuk, wobec 68 obecnie. Niewątpliwie wielki wpływ na wzrost hodowli ma też wzrost opieki weterynaryjnej. W 1938 r., mieliśmy tylko 2 lekarzy weterynarii, nie mieliśmy żadnej lecznicy i punktu weterynaryjnego.

W 1963 r. na terenie powiatu pracowało 11 lekarzy weterynarii i 9 lecznic weterynaryjnych.

Przed wojną pracowały w rolnictwie tylko 2 traktory, dziś przeszło 160, w tym 110 traktorów wraz ze sprzętem towarzyszącym należy do rolników zrzeszonych w Kółkach Rolniczych. Większość prac w rolnictwie jest zmechanizowana, szczególnie przy sprzęcie zbóż i omłotach. Nad prawidłowym rozwojem rolnictwa gostynińskiego czuwa 19 agronomów.

Na wsi gostynińskiej istnieje przeszło 130 Kółek Rolniczych oraz 68 Kół Gospodyń Wiejskich. Prowadzą one szeroką działalność oświatową, organizują szkolenia, pokazy, propagują czytelnictwo książek i prasy rolniczej. Większość z nich prowadzi rozszerzoną działalność gospodarczą.

Do zawodu rolnika przygotowuje się młodzież wiejska w 11 szkołach Przystosowania Rolniczego i w 67 zespołach Przystosowania Rolniczego.

Przed rokiem 1939 powiat nasz należał do upośledzonych pod względem elektryfikacji wsi. Zdołano zelektryfikować tylko 2 wsie. W 1961 r. 57% ogółu wsi w powiecie było zelektryfikowanych.

W roku 1964 elektryfikuje się dalszych 60 wsi i ich liczba wyniesie 206 co będzie stanowić 80% ogółu wsi i 60% ogółu gospodarstw.

5 grudnia 1960 roku odbyła się w Płocku zorganizowana przez Towarzystwo Naukowe sesja poświęcona podstawowym zagadnieniom rozwoju rolnictwa regionu płocko-gostynińskiego.

W związku z budową w Płocku M Z R i P i uczynieniem z Płocka dużego ośrodka ludnościowego konieczna jest zmiana struktury upraw w pow. gost. na bardziej odpowiadające charakterowi zaplecza rolnego wielkiego przemysłu. W związku z powyższym konieczne jest szybsze przechodzenie gospodarstw od typu zbożowego do zbożowo-hodowlanego, a nawet do warzywno-hodowlanego przy równoczesnej intensyfikacji upraw roślin przemysłowych.

W powiecie gostynińskim uprawy warzyw i sady będą stopniowo wprowadzane w pasie nadwiślańskim, w gromadzie Sanniki, w rejonie Gębina, oraz w okolicach Szczawina i Kozic. Poza tym w zakresie rolnictwa kosztem zmniejszenia pow. roślin zbożowych winien nastąpić wzrost upraw strączkowych i pastewnych.

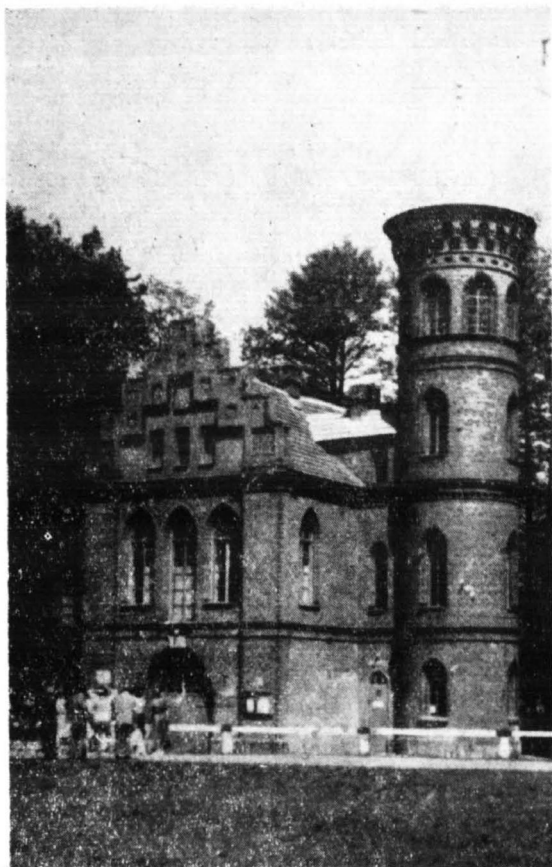
W ten sposób można stwierdzić, że wieś gostynińska zwraca się w stronę Płocka.

Pomimo, że powiat gostyniński jest wybitnie rolniczy, nie można pominąć rozwijającego się na terenie powiatu przemysłu. Rozwój jego niewątpliwie wpływa na aktywizację gostynińskiej gospodarki.

W 1963 r. zarejestrowanych było na terenie powiatu 16 zakładów produkcyjnych. Zakłady te zatrudniają około 1700 osób, a globalna wartość produkcji wynosi 273 mln złotych, gdy w roku 1945 wartość produkcji zakładów wynosiła 10 mln., a więc 27 razy mniej.

W 1958 roku otwarto w Gostyninie Zakłady Sprzętu Instalacyjnego A-24, przedsiębiorstwo kluczowe, specjalizujące się w produkcji tzw. dławików do lamp ręcicznych.

Zakład ten między innymi przyczynił się do zatrudnienia wolnych rąk do pracy, zwłaszcza kobiet. W 1960 roku zatrudniał 206 pracowników w tym 49% kobiet. Obok wspomnianego zakładu w życiu gospodarczym powiatu spełniają też dużą rolę Gostynińskie Przedsiębior-



Duninów — zameczek neogotycki z pierwszej połowy XIX wieku

stwo Produkcji Pomocniczej Budownictwa oraz Gostynińskie Zakłady Przemysłu Terenowego.

Ciekawym zakładem jest Spółdzielnia Pracy Przemysłu Artystycznego i Ludowego „Lepsze Jutro” w Sannikach, produkująca m. in. firanki, kapy gobelinowe, dywany. Wyroby „Lepszego Jutra” znane są nie tylko w kraju, ale także w Związku Radzieckim, w Kanadzie i w Algerii.

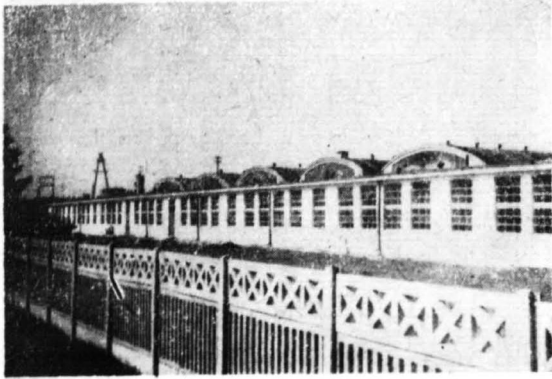
Spółdzielnia opiera swą działalność na produkcji chałupniczej, zatrudniającej ok. 500 osób, w tym przeważnie kobiety.

W osiągnięciach powiatu gostynińskiego ma niewątpliwie swój udział również budowany w Płocku kombinat Petrochemiczny, zatrudniający jego nadwyżkę siły roboczej. Ponad 2 tysiące robotników z Gostynina i powiatu znalazło tu pracę, wielu z nich zdobyło zawód, stając się jednocześnie propagatorami wielkich zmian, jakie z sobą niesie uprzemysłowienie regionu płockiego, z zatem i ziemi gostynińskiej.

Wspaniałymi osiągnięciami zapisało się 20-lecie Polski Ludowej w dziedzinie oświaty i kultury powiatu.

Przed II wojną światową powiat posiadał 87 szkół podstawowych z tego tylko 12 szkół z klasą VII. Większość tych szkół mieściła się w budynkach nienadających się na szkołę, prze-

ważnie w ciasnych i ciemnych chatach chłopskich. Na 1 nauczyciela przypadało aż 64 uczniów. Wojna przyczyniła się jeszcze do pogorszenia sytuacji oświatowej. W 1945 roku pracowało tylko 78 szkół podstawowych, w tym tylko 14 było pełno siedmioklasowych. Wielu pracujących nauczycieli nie posiadało pełnych kwalifikacji do nauczania.



Gąbin — nowoczesne warsztaty szkoły zawodowej

W niespełna 20 lat od tego czasu na terenie powiatu gostynińskiego pracuje 81 szkół podstawowych, w tym 58 szkół posiada klasę siódmą. Mamy też 6 szkół średnich: 2 licea ogólnokształcące, liceum pedagogiczne, technikum mechanizacji rolnictwa i 2 zasadnicze szkoły zawodowe. Poza tym powiat posiada 11 szkół Przysposobienia Rolniczego, 19 przedszkoli oraz dwa Domy Dziecka.

Z chwilą wejścia w życie reformy szkolnej na terenie powiatu pracować będzie 58 szkół 8 klasowych i 24 o czterech klasach. We wszystkich szkołach powiatu w roku szkolnym 1963/64 pracowało ok. 500 nauczycieli, z czego 41 nauczycieli posiada wyższe wykształcenie, 71 półwyższe.

W okresie istnienia Polski Ludowej wybudowano 19 budynków szkolnych o 109 izbach lekcyjnych i 2 internaty. W dziedzinie krzewienia oświaty zaznaczył się również duży postęp. W 1939 r. w powiecie mieliśmy zaledwie 10 świetlic, obecnie 44 świetlice i kluby. Działają też 23 biblioteki i 140 punktów bibliotecznych, które razem z bibliotekami oferują czytelnikom przeszło 100 tys. tomów książek. Mieszkańcy powiatu korzystają coraz powszechniej ze zdobyczy współczesnej techniki, jak radio, telewizja, film. Wystarczy podać, że przed wojną były tylko 2 stałe kina w Gąbinie i w Gostyninie, a na wsi nie było ani jednego. Dzisiaj jest ich 12, a do wielu wiosek dociera kino objazdowe.

Mieszkańcy powiatu posiadają przeszło 6 tys. odbiorników radiowych i ponad 600 telewizorów.

W ostatnim dwudziestolecu znacznie zwiększyła się opieka nad chorymi w powiecie. Obec-

nie mamy w szpitalach 1420 łóżek, dla porównania w 1939 r. mieliśmy ich tylko 499 a w 1945 — 200.

W lecznictwie pracuje 52 lekarzy, 15 lekarzy stomatologów oraz 108 pielęgniarek dyplomowanych.

Ostatnio wybudowano w Sannikach piękny Ośrodek Zdrowia.

Powiat gostyniński to „zielone płuca” dla całego regionu płockiego oraz Warszawy i Łodzi. Nad licznymi jeziorami powstało przeszło 30 ośrodków wypoczynkowych z liczbą około 3 tys. miejsc. Z pięknego i największego ośrodka w Koszelówce korzysta z Płocka — Przedsiębiorstwo Budowy Mostów; w Grabinie nad Jeziorem Górskim — Zakłady Mięsne, młodzież zrzeszona w ZMS, PSS, Petrobudowa, Bank Narodowy i Prezydium MRN; w Soczewce — MZRiP, Fabryka Maszyn Żniwnych, Zakłady Zbożowe, Zakład Energetyczny. Na terenie powiatu odbywają się różne imprezy i uroczystości turystyczne, sportowe i oświatowe. W Lucieniu odbywa się co rok tradycyjny Złot Młodzieży, w Grabinie odbywają się imprezy zakładowe, w Koszelówce złoty turystyczne.

Władze powiatowe przykładają wiele uwagi zagospodarowaniu turystycznemu powiatu. W ramach współpracy z Płockiem starają się doprowadzić do planowej zabudowy terenów, wyposażyć tereny turystyczne w urządzenia plażowe, chcą zorganizować wypożyczalnie sprzętu, dojazdy i punkty żywieniowe oraz zwiększyć bazę noclegową w schroniskach. Takimi osiągnięciami witał powiat gostyniński 20 rocznicę powstania Polski Ludowej.

Z okazji tej rocznicy mieszkańcy powiatu, robotnicy i chłopi, nauczyciele i młodzież podjęli liczne zobowiązania dla uczczenia Dwudziestolecia Polski Ludowej. Podjęte czyny społeczne i produkcyjne mają wartość ponad 18 mln złotych. Zgłoszone i realizowane przez społeczeństwo gostynińskie zobowiązania dotyczą budowy i konserwacji dróg lokalnych, urządzenia boisk sportowych i placów zabaw dla dzieci, udziału w porządkowaniu terenów szkolnych, budowy domów ludowych i remiz strażackich, porządkowania wsi i miast, zadrzewiania nieużytków, a w zakładach pracy — ulepszenia oraz obniżania kosztów produkcyjnych. Wszystkie te czyny mają ogromną wartość wychowawczą. Bowiem jeszcze bardziej wiążą ideowo i politycznie społeczeństwo Ziemi Gostynińskiej z Polską Ludową.

Artykuł opracowano na podstawie:

1. Materiałów dotyczących osiągnięć powiatu Gostynin w okresie XX-lecia Polski Ludowej. Maszynopis powielany wydany przez PPRN.
2. Dotychczasowe osiągnięcia i zadania na lata 1961—1965 w powiecie Gostynin. Broszura wydana przez Powiatowy Komitet Frontu Jedności Narodu.