

Pińkowski, Józef

Problemy planu gospodarczego i budżetu Mazowsza na rok 1965

Notatki Płockie 10/2-32, 6-10

1965

Artykuł został zdigitalizowany i opracowany do udostępnienia w internecie przez Muzeum Historii Polski w ramach prac podejmowanych na rzecz zapewnienia otwartego, powszechnego i trwałego dostępu do polskiego dorobku naukowego i kulturalnego. Artykuł jest umieszczony w kolekcji cyfrowej bazhum.muzhp.pl, gromadzącej zawartość polskich czasopism humanistycznych i społecznych oraz w kolekcji mazowieckich czasopism regionalnych mazowsze.hist.pl.

Tekst jest udostępniony do wykorzystania w ramach dozwolonego użytku.

PROBLEMY PLANU GOSPODARCZEGO I BUDŻETU MAZOWSZA NA ROK 1965

Zadania gospodarcze i finansowe określone w planie gospodarczym na rok 1965 mają zapewnić wysoką dynamikę rozwoju podstawowych dziedzin gospodarki, umocnić dotychczasowe osiągnięcia i wyniki uzyskane w ostatnich latach w porządkowaniu poszczególnych spraw gospodarki terenowej, stworzyć możliwie najlepszą bazę wyjściową, na której budować się będzie następny plan 5-letni, w oparciu o wytyczne IV Zjazdu Polskiej Zjednoczonej Partii Robotniczej.

Podstawą dla ustalenia dużej dynamiki rozwoju produkcyjnych działań gospodarki stały się przede wszystkim korzystne wyniki osiągnięte w roku ubiegłym. W roku 1964 tempo przyrostu produkcji przemysłowej było wysokie, podobnie jak w latach ubiegłych, bieżącego planu pięcioletniego. Produkcja przemysłowa w roku 1964 była wyższa w porównaniu z rokiem poprzednim o 14,6% w tym w przedsiębiorstwach planu centralnego podległych Ministerstwu Przemysłu Chemicznego o 65,9%, Ministerstwu Przemysłu Ciężkiego o 15,4%, Ministerstwu Leśnictwa i Przemysłu Drzewnego o 13,4%. Produkcja globalna państwowego i spółdzielczego przemysłu terenowego zwiększyła się o 14,7%.

W rolnictwie uzyskano duży wzrost pogłowia trzody chlewnej o 16,1%, bydła o 3,5%, dobre zbiory ziemniaka 16,4 q/ha i okopowych. Natomiast niższe od przeciętnych za ostatnie lata były zbiory zbóż i siana.

W wyniku pomyślnego wykonania zadań produkcyjnych nastąpił odpowiedni wzrost dochodów pieniężnych ludności. Wyплаты gotówkowe funduszy płac były większe o 6,3% w porównaniu z rokiem 1963. Wyплаты z tytułu skupu produktów rolnych były większe o 24,9%. Zwiększone dochody pieniężne przeznaczyła ludność głównie na zakup towarów. Sprzedaż towarów przez przedsiębiorstwa handlu detalicznego była większa o 7,5% to jest prawie o 1,1 miliarda złotych.

Wydatki gotówkowe na zakup usług były większe o 11,9%. Równocześnie poważnie wzrosły oszczędności, co świadczy o dalszym ugruntowaniu równowagi rynkowej. Wkłady na książeczkach oszczędnościowych PKO wyniosły 900 milionów złotych i były większe w porównaniu z rokiem ubiegłym o około 31%.

PODSTAWOWE PROPOZYCJE I ZADANIA

Wymienione wyżej przykładowo niektóre elementy sytuacji gospodarczej są podstawą dla założenia wysokiej dynamiki rozwojowej w zadaniach przyszłego roku. Plan przewiduje

wzrost produkcji przemysłowej województwa o ponad 18%, przy średnim przyroście dla kraju 7,7%. Wartość produkcji przemysłowej województwa wyniesie około 27,7 mld. złotych i będzie wyższa w porównaniu do roku 1960 — wyjściowego dla bieżącej 5-latki o około 80 procent. Udział województwa w produkcji przemysłowej kraju zwiększy się do 3,9% wobec 3,1% w roku 1960. — Wartość produkcji przemysłowej będzie poraż pierwszy większa od produkcji globalnej rolnictwa szacowanej na około 26,0 mld. złotych. Wprawdzie różnice w wartości produkcji globalnej nie mogą być jedynymi, miarodajnymi wskaźnikami przemian strukturalnych, tym niemniej odzwierciedlają one tendencje zmian w podstawowych proporcjach gospodarczych. Świadczą one w odniesieniu do województwa, że w okresie bieżącego planu pięcioletniego nastąpiło istotne przyspieszenie procesu uprzemysłowienia województwa prowadzące w perspektywie do zasadniczych zmian strukturalnych. Dalsze nasilenie tego procesu jest podstawowym problemem w rozwoju województwa. Uzależnione jest to w znacznym stopniu od dynamiki inwestycji.

Nakłady inwestycyjne w 1965 roku wyniosą ponad 7 mld. zł. i stanowiąć będą 5,8% nakładów w kraju, co stawia województwo — podobnie jak w latach ubiegłych na czwartym miejscu pod względem globalnej wielkości nakładów inwestycyjnych. Największa część nakładów przeznaczona jest na dalszy rozwój przemysłu, bo około 50%. Równocześnie w roku przyszłym zgodnie z Uchwałami IV Zjazdu PZPR nastąpi dalsze zwiększenie nakładów na rolnictwo. Będą one wynosiły w planie inwestycyjnym rad narodowych 914 milionów złotych to jest około 48% podczas gdy w roku bieżącym stanowiły one 41,6% ogólnych nakładów. Wzrost nakładów inwestycyjnych w rolnictwie wyniesie 13% przy ogólnym wzroście nakładów rad narodowych o 8,5%. Równocześnie zostają zwiększone środki materialne i finansowe na zadania w rolnictwie. Wydatki bieżące budżetu na zadania rolnictwa zwiększają się o 7,5%.

Nakłady i środki pieniężne na zadania w rolnictwie w odróżnieniu od przemysłu skoncentrowane są głównie w planie terenowym i w budżetach rad narodowych. Wynika stąd szczególna odpowiedzialność rad narodowych na zabezpieczenie warunków rozwoju rolnictwa. W województwie warszawskim połowa ludności utrzymuje się z rolnictwa gospodarując na obszarze stanowiącym ponad 10% powierzchni użytków rolnych kraju. Dlatego też problematyka rolnicza w działalności rad narodowych województwa jest dominująca.

Globalna wielkość zbiorczego budżetu województwa wyniesie 4.570 milionów złotych to jest o 8,3% więcej w stosunku do budżetu uchwalonego na rok 1964 i wyprzedza blisko o 1% średni wskaźnik wzrostu dla kraju. Proporcje podziału środków w budżecie zapewniają lepsze niż w roku ubiegłym pokrycie potrzeb zarówno produkcyjnych jak i w dziedzinie urządzeń komunalno-mieszkaniowych i socjalno-kulturalnych.

Na podkreślenie zasługuje również fakt dalszego, wydatnego zwiększenia udziału jednostek gospodarki uspołecznionej w dochodach budżetowych, przy utrzymaniu w zasadzie na poziomie niezmiennym, dochodów z gospodarki nieuspołecznionej. Udział dochodów z gospodarki uspołecznionej wynosi 69,5 procent globalnych dochodów, podczas gdy w roku 1960 udział ten wynosił 58,3 procent. Następuje przy tym równocześnie dalsze umocnienie udziału dochodów z gospodarki własnej rad narodowych. Dochody te zapewniają pokrycie ponad 56% ogółu wydatków budżetowych.

Zapewnienie wysokiego tempa rozwoju poszczególnych dziedzin gospodarki w województwie w roku 1965, dalsze ugruntowanie ogólnej równowagi gospodarczej, utrwalenie wyników osiągniętych w porządkowaniu pracy zakładów, przedsiębiorstw i organów administracji terenowej, oraz jednostek niezespólnych z radami narodowymi, wymagać będzie konsekwentnego działania w kierunku usuwania istniejących jeszcze w wielu dziedzinach braków i przezwyciężenia powstałych na pewnych odcinkach trudności.

W szczególności osiągnięcie dobrych wyników w roku 1965 wymagać będzie koncentracji wysiłków i uwagi na następujących zagadnieniach:

- pełniejszym wykorzystaniu istniejących warunków do zwiększenia produkcji rolnej, poprawie gospodarki paszowej i bilansu zbożowego województwa, dalszym podniesieniu stanu pogłowia bydła i trzody chlewnej,
- sprawnym przygotowaniu do eksploatacji i zapewnianiu warunków do osiągnięcia jak najlepszych efektów produkcyjnych w nowobudowanych bądź rozbudowanych zakładach przemysłowych i oddziałach oraz urządzeniach usługowych, przy równoczesnym pełniejszym wykorzystaniu rezerw produkcyjnych w istniejących zakładach,
- dalszym wydatnym podniesieniem ilości i jakości usług dla ludności miast i wsi, zwłaszcza w drodze lepszego wykorzystania istniejącej bazy usługowej z zakresu drobnej wytwórczości gospodarki komunalnej, i mieszkaniowej, kultury, zdrowia i obrotu towarowego,
- zasadniczym usprawnieniem stanu koordynacji poziomej w poszczególnych dziedzinach działalności, zarówno na szczeblu wojewódzkim jak i przez prezydium powiato-

wych, miejskich i gromadzkich rad narodowych.

W ROLNICTWIE — BILANS PASZOWY I HODOWLA

Plan w zakresie rolnictwa zakłada wzrost produkcji globalnej o 5,8 procent w tym produkcji roślinnej o 4,2 procent i zwierzęcej o 6,1 procent. Poglówie trzody chlewnej powinno się zwiększyć o 8,5 procent, w pogłowiu bydła o 1,9%. Przewidywane plony i zbiory podstawowych ziemiopłodów w roku 1965 na tle średnich z ostatnich lat powinny kształtować się następująco:

Wyszczególnienie	Średnia za lata 1961—64		Plan na rok 65	
	plony w q	zbiory w tys. ton	plony w q	zbiory w tys. ton
4 zboża	15,4	1470,2	16,5	1542,7
ziemniaki	148,8	5302,6	160,0	5600,0
buraki				
cukrowe	251,0	1168,7	270,0	1363,5
siano łąkowe	34,8	669,4	38,0	726,6

Podstawowym zadaniem jest poprawa bilansu paszowego i uruchomienie środków zabezpieczających planowany wzrost produkcji zwierzęcej. Dotychczasowa działalność organizacji gospodarczych i służby rolnej na tym odcinku posiada szereg słabości, które powodują że niewykorzystane są w pełni możliwości szybszej poprawy sytuacji paszowej. Na przykład przebieg wymiany mieszanek paszowych za zboże, co może być dużą rezerwą poprawy bilansu zbożowego, był w roku bieżącym niezadawalający.

W związku z tym niezbędne jest usprawnienie dystrybucji mieszanek pasz treściwych, lepsze wykorzystanie możliwości poprawy stanu przygotowania pasz w gospodarstwach chłopskich, zapewnienie skuteczniejszego oddziaływania na podniesienie stanu gospodarki łąkowo-pastwiskowej, zwłaszcza na terenach zmeliorowanych itp.

Istotnym zadaniem jest zapewnienie warunków dla powiększenia rozmiarów indywidualnego budownictwa wiejskiego.

Budownictwo to jest nieodzownym warunkiem polepszenia jakościowego i powiększenia stanu hodowli zwierząt gospodarskich. W ostatnich latach, a głównie w roku gospodarczym 1962/1963 nastąpiło poważne zmniejszenie się rozmiarów budownictwa wiejskiego. Konieczna jest zasadnicza zmiana sytuacji w tej dziedzinie. Jednym z przedsięwzięć w tej dziedzinie jest eksperymentalne podjęcie prac w kilku powiatach nad gromadzkimi planami budownictwa. Opracowanie gromadzkich planów budownictwa wiejskiego powinno przyczynić się do poprawy koordynacji prac związanych z przygotowaniem się rolników do podjęcia budowy, usprawnienia rozdziałów kredy-

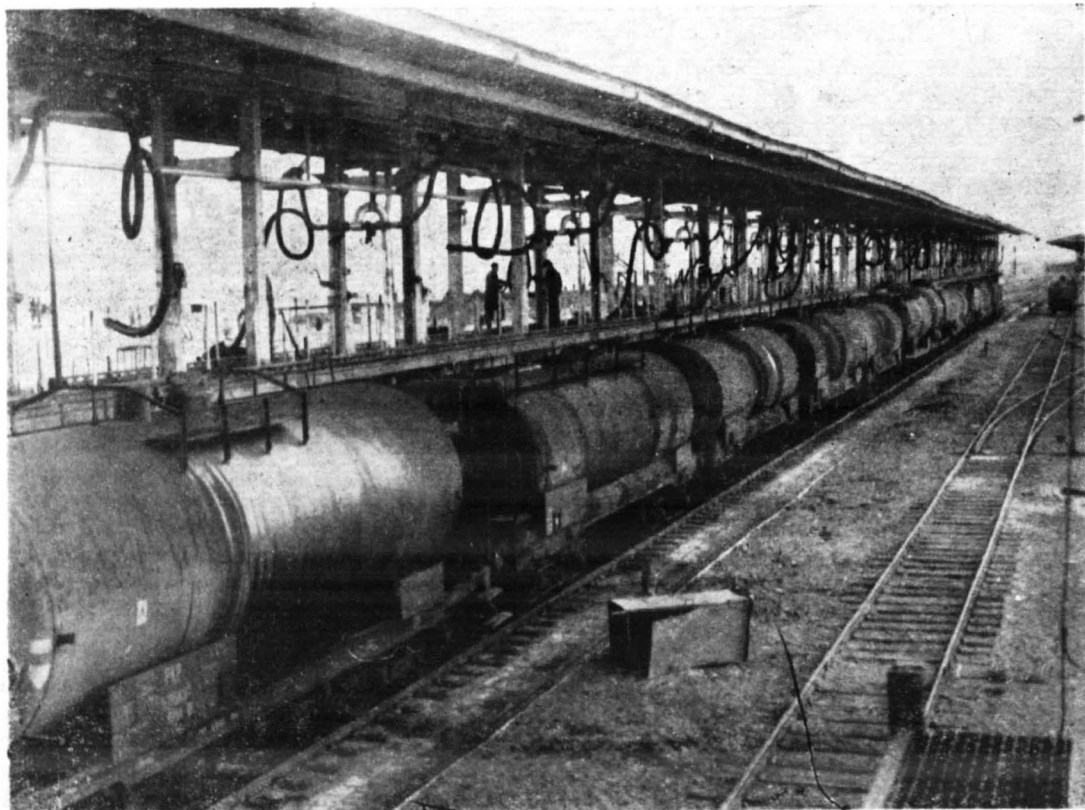
tów i zapewnienia lepszego ich wykorzystania, usprawnienia rozdziału materiałów budowlanych, zwiększenie pomocy ze strony służb architektoniczno-budowlanych, dzięki temu można będzie uniknąć nadmiernego rozpraszania nakładów i materiałów, oraz przedłużenia się okresu budowy, na skutek wielu trudności. W tej sprawie niezbędne jest również pełne wykorzystanie możliwości powiatowych pracowników urbanistycznych i geodezyjnych, dla szybszego usuwania ewent. trudności w pozyskiwaniu terenów pod budownictwo. Zwiększenie rozmiarów budownictwa wiejskiego w roku przyszłym powoduje, że bilans materiałów budowlanych będzie bardziej napięty, pomimo zwiększonych przydziałów. Dlatego też, niezależnie od ścisłego przestrzegania zasady, aby materiały budowlane przeznaczone dla wsi nie były używane na inne cele — niezbędne jest uruchomienie wszystkich miejscowych rezerw i możliwości w zakresie zwiększenia produkcji materiałów budowlanych, produkcji cegły i elementów prefabrykowanych.

W całokształcie środków oddziaływania na rozwój rolnictwa duże znaczenie posiada działalność gromadzkich rad narodowych. Dlatego też podejmowane są wysiłki zmierzające do dalszego ich umocnienia. Obecnie udział budżetów jednostkowych rad gromadzkich stanowi 1,6%, zbiorczego budżetu województwa. W wyni-

ku dalszych przedsięwzięć decentralizacyjnych w roku przyszłym 125 gromad będzie bezpośrednio dokonywało wymiaru i poboru należności z tytułu podatku gruntowego i innych opłat. Przewiduje się dalsze, stopniowe przekazywanie tych uprawnień pozostałym gromadom. Zwiększona jest pomoc techniczno-organizacyjna dla gromadzkich rad narodowych. Dalsze umocnienie GRN-ów, a zarazem polepszenie warunków dla rozwiązywania podstawowych problemów wsi przez samą gromadę, jest uzależnione również od postępów w decentralizacji zadań i usprawnień w organizacjach spółdzielczych, oraz w instytucjach gospodarczych działających na terenie wsi.

PRZEMYSŁ I USŁUGI

Planowany wysoki przyrost produkcji przemysłowej w roku przyszłym, bo o ponad 4 miliardy złotych uzależniony jest w znacznym stopniu od szybkiego uzyskiwania projektowanych zdolności produkcyjnych w przekazywanych do eksploatacji zakładach. Największy przyrost produkcji nastąpi w Mazowieckich Zakładach Rafineryjnych i Petrochemicznych w Płocku, których plan na rok przyszły wynosi 2.637 mln. złotych. — W Zakładach Mechanicznych Ursus, których plan zwiększa się z 1.951,6 mln. zł do 2.400,0 mln. zł. Ponadto



Kombinat — stacja nalęwaków. Napełnianie cystern produktem finalnym

w roku przyszłym będzie przekazana do eksploatacji celulozownia w Ostrołęce, na przełomie bieżącego i przyszłego roku będą oddane do eksploatacji urządzenia budowy pierwszego etapu Mazowieckich Zakładów Tłuszczowych w Nowym Dworze Mazowieckim, Zakłady Przetwórstwa Owocowo-Warzywnego w Płocku i inne obiekty.

Równocześnie jednak plan przewiduje osiągnięcie dużego przyrostu produkcji przemysłowej w istniejących zakładach, głównie w oparciu o dalszy wzrost wydajności pracy, osiągany na drodze postępu technicznego i usprawnień organizacyjnych.

W przemyśle terenowym, państwowym i spółdzielczym, którego produkcja powinna zwiększyć się o 8,7 procent — istotny wpływ na wykonanie zadań mieć będzie realizacja usprawnień wynikających z programów koncentracji i specjalizacji produkcji.

Zjednoczenia i organizacje spółdzielcze winny dołożyć starań, by zadania wynikające z programów koncentracji i specjalizacji były realizowane właściwie, w konsultacji z organami samorządu robotniczego i spółdzielczego i przyczyniały się do szybszego rozwoju przemysłu terenowego.

Ważnym zadaniem, jest dalsze zwiększenie produkcji rynkowej, wzbogacanie jej o nowe asortymenty, oraz dalsze zwiększenie produkcji eksportowej.

Eksport ogółem w cenach zbytu towarów produkowanych w województwie powinien wynieść około 3.120 mln. zł w tym jednostek planu terenowego 774.4 mln. złotych. Aczkolwiek plan gospodarczy na rok przyszły zapewnia większą dynamikę wzrostu zatrudnienia niż w roku 1964, gdyż wzrost ten wyniesie w gospodarce uspołecznionej poza rolnictwem 3,9 procent, to jednak niezbędne są dalsze wysiłki dla osiągnięcia właściwej struktury zatrudnienia poprzez lepsze wykorzystanie stanowisk pracy, na których mogą być zatrudnione kobiety i dalsze szybkie rozwijanie produkcji chałupniczej. Produkcja chałupnicza powinna zwiększyć się o dalsze 29 procent.

Poważną rezerwą wzrostu zatrudnienia, a równocześnie istotnym elementem dalszej poprawy warunków życiowych ludności jest rozwój usług. Plan przewiduje wzrost wartości usług dla ludności i rolnictwa ogółem o 32,6%. Do poprawy sytuacji w tej dziedzinie przyczynić się winien bardziej dynamiczny niż dotychczas rozwój rzemiosła. W roku ubiegłym opracowano długofalowy program rozwoju rzemiosła na okres do roku 1970. Przewiduje on co najmniej 30%-owy wzrost ilości zatrudnionych w rzemiosle w stosunku do stanu obecnego. Prezydium powiatowych rad narodowych otrzymały zalecenia pełnego wykorzystania systemu ulg podatkowych, inwestycyjnych, z tytułu szkolenia uczniów i innych dla zapewnienia warunków szybszego rozwoju rzemiosła usługowego. Obok rozwoju usług istotnym czyn-

nikiem poprawy warunków bytowych ludności będzie wzrost zaopatrzenia rynku w towary przemysłowe i żywnościowe. Przewidywany dalszy wzrost dochodów ludności pozwala na określenie wzrostu sprzedaży detalicznej w jednostkach handlu państwowego i spółdzielczego o 6,6 procent w porównaniu z rokiem 1964.

BUDOWNICTWO — GOSPODARKA KOMUNALNA I MIESZKANIOWA

W dziedzinie gospodarki komunalnej i mieszkaniowej oraz inwestycji plan przewiduje dalszy wzrost usług komunalnych dla ludności o 38,7%, oddanie do użytku w ramach uspołecznionego budownictwa mieszkaniowego łącznie 15.564 izb to jest o 17% więcej w porównaniu do ubiegłego roku. W ramach budownictwa nieuspołecznionego szacuje się budowę 5.400 izb w miastach. Inwestycje planu terenowego łącznie z pozalimitowymi wyniosą: 2.825 mln. złotych. Nakłady na urządzenia gospodarki komunalnej wynoszące z planu rad narodowych 61 mln. zł, a łącznie z partycypacjami zakładów pracy 135,9 mln. złotych, skoncentrowane zostały na budowie i rozbudowie ujęć wody i wodociągów w celu poprawy zaopatrzenia ludności w wodę i na kontynuowaniu rozbudowy i budowy urządzeń kanalizacyjnych w Zespole Miejskim Pruszków — Ursus, w Płocku, Ostrołęce, w Siedlcach i w Legionowie. Do dalszego usprawnienia wykonawstwa inwestycji budownictwa ogólnego i mniejszych inwestycji przemysłowych powinno przyczynić się powołanie od 1 stycznia 1965 r. Maz. Zjednoczenia Budownictwa, które zjednoczy przedsiębiorstwa budownictwa ogólnego i niektóre budownictwa przemysłowego działające na terenie województwa. Zjednoczenie to mając większe możliwości koncentracji wysiłku na podstawowych placach budów, będzie musiało zwrócić większą uwagę przedsiębiorstw również na inwestycje rozproszone, drobniejsze obiekty, zwłaszcza na drobne inwestycje rolnicze, by szybciej je budować i przekazywać do użytku. Równocześnie jednak około 15 procent ogółu robót budowlano-montażowych łącznie z kapitalnym remontem przewiduje się do wykonania systemem gospodarczym. Dlatego też niezbędne jest rozszerzenie działalności grup i ekip budowlano-remontowych, instalacyjnych przy PZGS-ach, PGR-ach, POM-ach, kółkach rolniczych, przy zakładach budżetowych miejskich rad narodowych, a także grup wykonawczych, działających przy przedsiębiorstwach przemysłowych.

URZĄDZENIA SOCJALNO-KULTURALNE

Charakterystyczną cechą zadań planu i budżetu w dziedzinie urządzeń socjalno-kulturalnych jest wzrost wydatków o 7,6% to jest o 146 milionów złotych w porównaniu do roku 1964 ze szczególnym zwróceniem uwagi na rozwój szkolnictwa zawodowego i lecznictwa. Wydatki na oświatę wyniosą łącznie z inwestycjami ponad 1.342 mln. złotych i będą stanowiły 29 procent wydatków budżetu zbiorcze-

go województwa. Z planu inwestycyjnego przewiduje się uzyskanie dalszych 434 izb szkolnych w szkołach podstawowych i około 2500 miejsc w szkołach zawodowych.

Dla zapewnienia przygotowania niezbędnych w naszej gospodarce kwalifikowanych kadr, zwiększamy liczbę uczniów w szkołach zawodowych różnych typów dla niepracujących o 2.536 miejsc to jest o 13,3 procent, zwłaszcza na takich kierunkach jak: rolnictwo, budownictwo, elektrotechnika, mechanika, itp.

W działalności kulturalno-oświatowej podstawowym problemem jest odpowiednie wykorzystanie istniejącej bazy materialnej. Obecnie działa na terenie województwa około 1200 różnego rodzaju placówek pracy kulturalno-oświatowej: szkół i świetlic, domów kultury, klubów, w tym około 300 Klubów „Ruchu” i ponad 100 klubo-kawiarni prowadzonych przez spółdzielczość wiejską i Związek Młodzieży Wiejskiej. Poziom pracy i stopień wykorzystania znacznego odsetka tych placówek nie jest zadowalający. Dlatego też działacze kulturalno-oświatowi powinni przejąć większą inicjatywę na tym odcinku. Niezbędna jest również większa pomoc w tym zakresie ze strony organizacji społeczno-gospodarczych i spółdzielczych.

Również prezydium gr. rad narodowych powinny lepiej wykorzystywać własne możliwości finansowe, fundusz gromadzki i środki społeczne, aby utrzymywać gromadzkie urzędnictwo kulturalne w należytym porządku.

Wydatki na ochronę zdrowia wzrastają o 6,9% i będą stanowiły około 20% ogólnych wydatków zbiorczego budżetu województwa. Baza materialna służby zdrowia powiększy się w roku 1965 łącznie o 250 łóżek przez zagospodarowanie pawilonu szpitala w Sierpcu i wygospodarowanie pomieszczeń w istniejących szpitalach drogą adaptacji. Ponadto przewiduje się zakończenie budowy szpitala powiatowego w Ostrołęce o 285 łóżkach. W ramach inwestycji SFOSiK oddanych zostanie do użytku 15 ośrodków zdrowia na wsi. Przeprowadzona przez Prezydium WRN wspólnie z Kolegium Ministerstwa Zdrowia analiza tego odcinka działalności wykazała, że jednym z najsłabszych jego punktów jest w wielu przypadkach niedostateczne wykorzystywanie stworzonych już warunków dla polepszenia opieki lekarskiej nad ludnością, w wyniku czego uzyskiwane efekty są niewspółmierne do ponoszonych wydatków na rozbudowę obiektów i ich utrzymanie.

ZAANGAŻOWANIE I WYSOKA AKTYWNOŚĆ SPOŁECZNA LUDNOŚCI CZYNNIKIEM DECYDUJĄCYM

Jednym z podstawowych zadań warunkujących właściwą realizację planu gospodarczego i budżetu w roku przyszłym będzie dalszy wzrost inicjatywy i aktywności społecznej. W roku 1964 dzięki wysokiej aktywności społecznej, inicjatywom podejmowanym dla uczczenia IV Zjazdu Polskiej Zjednoczonej

Partii Robotniczej i XX-lecia Polski Ludowej, a także w związku z przygotowaniem do IV-go Kongresu Zjednoczonego Stronnictwa Ludowego i VIII-go Kongresu Stronnictwa Demokratycznego — osiągnięcia w rozwoju czynów społecznych były szczególnie wysokie. Według niepełnych danych wartość prac wykonanych czyniami społecznymi przekroczy 360 mln. zł. Utrzymanie i rozwinięcie wysokiej aktywności społecznej ludności wymaga dalszego wzbogacenia metod i form działania społecznego, rozszerzania zakresu pomocy fachowej i uwzględnienie wielu nowych dziedzin i możliwości społecznego zaspokojenia potrzeb. Niezbędne jest w związku z tym dalsze zacieśnianie współdziałania prezydiów rad narodowych i podporządkowanych im jednostek z organizacjami społecznymi, pełniejsze korzystanie z inicjatyw organizacji związkowych, młodzieżowych, organizacji samorządu robotniczego, chłopskiego i wszystkich ogniw działalności społecznej. W roku 1965 prowadzone będą nadal intensywne prace związane z przygotowaniem przyszłego planu 5-letniego, tak aby zgodnie z zaleceniami II Plenum KC PZPR projekt planu uwzględniał w jaknajszerszym stopniu nie tylko potrzeby ale w realnym stopniu możliwości produkcyjne terenu, zakładów pracy i instytucji.

Duże rezerwy w lepszym wykorzystaniu istniejących urządzeń tkwią w usprawnieniu stanu koordynacji poziomej. Podjęto wiele środków dla usprawnienia tej koordynacji w dziedzinie inwestycji, a także w przemyśle, organizując współpracę przedsiębiorstw w wielu dziedzinach w ramach koordynacji branżowej. W roku przyszłym zwrócona będzie uwaga, by w oparciu o inicjatywę i doświadczenia instancji partyjnych i prezydiów powiatowych, miejskich rad narodowych szerzej rozwinąć formy koordynacji poziomej, stosownie do potrzeb i możliwości każdego terenu, dążąc do lepszego wykorzystania możliwości wspólnych realizacji budowy urządzeń zaopatrzenia w wodę, oczyszczania ścieków, urządzeń energetycznych i ciepłowniczych i innych. Równocześnie należy zwrócić uwagę na problemy eksploatacyjne, na właściwe wykorzystanie i rozwiązywanie na danym terenie zagadnień transportowych, gospodarkę pomieszczeniami magazynowo-składowymi, urządzeniami socjalno-kulturalnymi, na możliwości tworzenia wspólnego zaplecza technicznego, grup i ekip remontowych itp. Przygotowane będą warunki dla dalszych usprawnień w zarządzaniu gospodarką narodową, dla zamierzeń z zakresu rekonstrukcji techniczno-organizacyjnej przedsiębiorstw i zakładów województwa.

Nadal niezwykle aktualne jest zadanie wzmocnienia i rozszerzenia różnorodnych form kontroli społecznej nad wykonywaniem zadań gospodarczych i finansowych, nad działalnością aparatu administracyjnego, by jak najlepiej przy ścisłym przestrzeganiu praworządności układały się stosunki pomiędzy władzą a Obywatelami.