

# Dorobek, Franciszek

---

## Płock jako ośrodek kultury w regionie

---

Notatki Płockie 11/5-39, 12-19

---

1966

Artykuł został zdigitalizowany i opracowany do udostępnienia w internecie przez Muzeum Historii Polski w ramach prac podejmowanych na rzecz zapewnienia otwartego, powszechnego i trwałego dostępu do polskiego dorobku naukowego i kulturalnego. Artykuł jest umieszczony w kolekcji cyfrowej [bazhum.muzhp.pl](http://bazhum.muzhp.pl), gromadzącej zawartość polskich czasopism humanistycznych i społecznych oraz w kolekcji mazowieckich czasopism regionalnych [mazowsze.hist.pl](http://mazowsze.hist.pl).

Tekst jest udostępniony do wykorzystania w ramach dozwolonego użytku.

## PŁOCK JAKO OŚRODEK KULTURY W REGIONIE

Określenie Płocka jako ośrodka kultury regionu, rozpatrywać należy w kontekście historycznej ewolucji ekonomicznej struktury regionalnej Mazowsza.

Bez mała cały obszar dzisiejszego województwa warszawskiego wchodził w okresie przedrozbiorowym w skład historycznego Mazowsza. Od czasów wczesno-feudalnych Mazowsze stanowiło jedną z głównych dzielnic Polski, odrębne przez parę wieków Księstwo pod władaniem Piastów Mazowieckich.

Inkorporacja do Korony następowała w trzech etapach, w latach 1462—1525. Z tego też okresu datuje się podział Mazowsza na trzy województwa: rawskie, płockie, mazowieckie.

Przeniesienie z końcem XVI wieku stolicy państwa do Warszawy, będące logicznym skutkiem unii Polski i Litwy, spowodowało gospodarcze i polityczne przesunięcie się punktu ciężkości państwa, a co za tym idzie zarysowała się jedna z głównych i trwałych cech struktury regionalnej Warszawy i jej dominacji na Mazowszu. Zapoczątkowany w tym okresie rozwój Warszawy, rozszerzony został jeszcze bardziej w wieku XIX i XX.

Wraz z trzecim rozbiorem Polski zacierają się historyczne granice Mazowsza. Historyczny podział na województwa, odzwierciedlający stosunki dynastyczne XVI i XVII wieku nie odegrał żadnej roli w kształtowaniu się nowych departamentów a później województw i guberni.

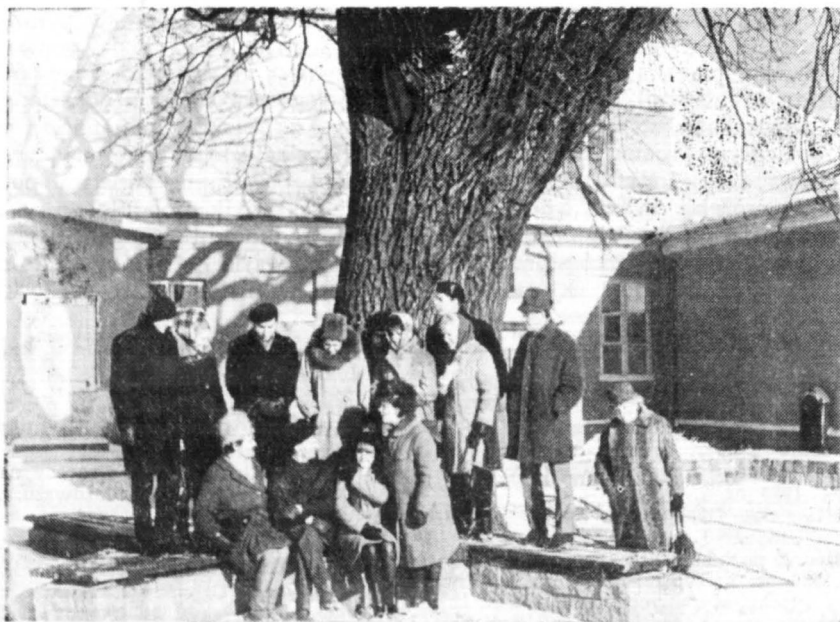
Dwa historyczne ośrodki administracyjne Warszawa i Płock objęły swym zasięgiem obszary leżące na zachód od granicy dawnego Mazowsza (w wypadku województwa płockiego powiaty Lipno i Rypin). Na wschodzie natomiast części dawnego Mazowsza weszły w zasięg dwóch nowych ośrodków administracyjnych Łomży i Siedlec. Obszar województwa z nieznacznymi korektami granic, występującymi do roku 1867, pozostał niezmienny do I wojny światowej.

Z chwilą powstania Państwa Polskiego województwo warszawskie objęło obszar również i gubernii płockiej, łomżyńskiej i siedleckiej, które spadły w gradacji administracyjnej do sześciu powiatów. Gospodarcze przesłanki współczesnych granic województwa rozwinęły się w drugiej połowie XIX wieku, a doszły do głosu w pełni po odzyskaniu niepodległości w 1918 roku.

Analiza historii gospodarczej miasta wykazuje, że Płock od początku swego istnienia po rok 1960 nie odgrywał żadnej poważniejszej roli gospodarczej.

W XIX wieku, a zwłaszcza w jego połowie, kiedy to wykształcały się regionalne ośrodki gospodarcze, Płock pozostał poza zasięgiem procesów industrializacji. Złożyło się na to szereg przyczyn, a mianowicie:

1. położenie geopolityczne województwa a później gubernii płockiej,
2. rozwój warszawskiego ośrodka przemysłowego,



Grupa uczestników III Festiwalu Poezji im. Broniewskiego pod dębem Broniewskiego.

Fot. Aleksander Ładno

3. wykształcenie się kompleksu przemysłowego Łodzi, stanowiącego nowy wysoki rząd region ekonomiczny.

Pojawia się cprawda w latach pięćdziesiątych ubiegłego stulecia koncepcja rozwoju ziemi płockiej, polegająca na stworzeniu silnego ośrodka kultury rolnej, ale do wypracowania trwałego systemu i jego realizacji nie doszło. Wynikiem tych prób było założenie w roku 1859 Szkoły Rolniczej w Niegłosach, zorganizowanie Domu Zleceń Rolników Płockich, uprządkowanie handlu zbożem i wydanie w latach 1851 i 1852 „Dziennika Rolniczego”, bezpłatnego dodatku do „Dziennika urzędowego guberni płockiej”.

W osiemdziesiąt lat później, zarysowuje się następna koncepcja rozwoju miasta, polegająca na nadaniu mu charakteru ośrodka turystyczno-wypoczynkowego i szkolnego powiązanego więzami, przede wszystkim zaprodukcijnymi i produkcyjnymi z Łodzią.

Płock swój rozwój i znaczenie na przeciągu stuleci zawdzięczał następującym czynnikom:

1. siedzibie władzy miejskiej i kościelnej,
2. oświacie i kulturze,
3. istnieniu liczebnie poważnego garnizonu wojskowego.

Aczkolwiek przesłankę dla określenia Płocka jako ośrodka kultury regionu szukać należy już w średniowieczu, to jednak krystalizujący się zasięg oddziaływania miasta na przyległe obszary przypada na wiek XIX.

Jest rzeczą oczywistą, że granice regionu poddanego wpływom kulturowym Płocka zmieniały się często i często nie pokrywały z granicami administracyjnymi czy to województwa, czy później powiatu. Nie wiązały się również z oddziaływaniem gospodarczym miasta na okolicę. Niewątpliwie najważniejszą instytucją kulturo-twórczą do roku 1868 w Płocku i w regionie była szkoła. To co dziś stanowi nieraz jeszcze wytyczne władz oświatowych w odniesieniu do wiejskich szkół podstawowych jako ośrodek kultury, sto pięćdziesiąt lat temu stanowiło fakt społeczno-kulturowy.

Owczesna szkoła płocka, a była nią od 1774 r. Szkoła Podwydziałowa Płocka — Komisji Edukacji Narodowej, później Szkoła Wojewódzka i wreszcie Gimnazjum Gubernialne, spełniało wiele zadań, do których normalna szkoła nie była nawet wówczas zobowiązana.

Stanowiła zespół instytucji o różnorodnym charakterze. Była placówką naukową, i przy niej bowiem w 1820 roku powstało Towarzystwo Naukowe Płockie, prowadziła bibliotekę publiczną, zorganizowała Muzeum Wojewódzkie. Jednym słowem jednoczyła w swoim działaniu szereg zagadnień, które w 87 lat później wyrosły w oddzielne instytucje. Zasięg kulturowego oddziaływania szkoły był stosunkowo rozległy i przekraczał granice ówczesnego województwa płockiego. Była to jedyna tego typu uczelnia na rozległym obszarze ciągnącym się

od Piotrkowa po Mławę, od Warszawy po Włocławek.

W kręgu nauczycieli Szkoły Wojewódzkiej redagowane zostaje przez Augustyna Żdziarskiego płockie czasopismo literackie „Dziennik”, którego pierwszy numer ukazał się w 1824 roku. Nie znamy liczby nakładu i trudno osądzić wielkość zasięgu oddziaływania tego periodyku.

W roku 1838 Augustyn Żdziarski wydaje dwa tomy „Nowego zbioru poezji”. Wydawnictwo posiada ogółem 291 prenumeratorów z czego 115 w Płocku i powiecie płockim, reszta tj. 176 w Mławie, Lipnie, Pułtusk, Łomży, Kutnie, Włocławku, Sejnach, Sandomierzu, Radomiu, Kielcach, Krakowie, Kaliszu i Lublinie.

W 1851 roku Franciszek Miłcz — nauczyciel Szkoły Wojewódzkiej wydaje podręcznik „Wiadomości z chemii rolniczej”. Uczniowie na rocznych popisach szkolnych przedstawiają kwestie i dysertacje z różnych dziedzin i dyscypliny naukowej.

Towarzystwo Miłosierdzia prowadzi bardzo poważną akcję stypendialną dla uczniów z plebejskich warstw wiejskich i miejskich. Podobną rolę, aczkolwiek w czasie bardzo krótkim, bo od 1859 do 1867, spełniała Szkoła Rolnicza w Niegłosach.

Powstała w 1867 roku szkoła handlowa nie przejęła świetnych tradycji poprzedniczek. Zamknęła się w wąskim programie zawodowym. Zresztą i warunków nie było po temu. Powstanie stęezniowe przekreśliło społeczno-kulturalną funkcję szkoły. Stała się ona narzędziem polityki rusyfikatorskiej carskiego rządu. Drugim czynnikiem kulturotwórczym w mieście i regionie był teatr. Działalność jego sięga wieku XVII — okresu rozwoju teatru konwiktowego. Do roku 1812 związany był ze szkołą. Z chwilą przebudowy kościoła św. Trójcy na teatr — staje się samodzielną placówką której istnienie po 127 latach przekreśla hitlerowska okupacja.

Działalność teatru wywołała oprócz normalnego zainteresowania sztuką i literaturą również rodzimą twórczość dramatyczną. W okresie powstania listopadowego Augustyn Żdziarski wystawia komedio-operę pt. „Akademik — krakowiak czyli ofiara dla ojczyzny”.

W 1857 roku Wincenty Rapacki, młody uczeń płockiego gimnazjum zafascynowany teatrem, wiąże swój los ze sceną. Płoczanin Kazimierz Zalewski długoletni redaktor „Wieku” i autor licznych komedii wystawia po raz pierwszy „Damę treflową”. Waclaw Lachman jako uczeń czwartej klasy gimnazjum, komponuje muzykę do sztuki Waclawa Wolskiego.

W okresie międzywojennym z desek płockiej sceny wychodzi do teatrów całej Polski, Europy i Ameryki wielkie widowisko ludowe „Wesela na Kurpiach” napisane przez ks. Władysława Skierkowskiego związanego współpracą twórczą z Karolem Szymanowskim.

Twórca i organizator Klubu Artystycznego w Płocku — Kazimierz Mayzner wystawia w 1932 roku swoją sztukę „Dziewczyna z Winiarni” i wydaje co prawda jeden tylko, numer pisma „Scena Płocka”. Teatr płocki integrował wiele dziedzin sztuki, a przede wszystkim muzykę i plastykę. Przez cały czas swego istnienia wiązał miejscowy ruch muzyczny, będąc miejscem koncertów. Angażował artystów malarzy jako scenografów, otwierając swoje podwoje dla wystaw plastycznych. Gdy zamilkła polska mowa w szkołach i urzędach — teatr był jedynym miejscem, z którego rozbrzmiewała pełnym głosem, ucząc, wychowując i walcząc o ideały narodowe i społeczne, o niezniszczalne wartości sztuki.

Trzecim czynnikiem decydującym o rozwoju kultury była prasa. Tradycja prasowe w Płocku sięgają okresu powstania listopadowego, kiedy to zaczęto wydawać „Głos Płocki”. W latach 1876—1888 Rościszewski wydaje dwa razy w tygodniu „Korespondenta Płockiego” — jedno z najlepszych pism prowincjonalnych w Królestwie. Wokół pisma grupują się początkujące literaci: Michał Synoradzki, Wacław Wolski i inni.

Na łamach „Korespondenta” młody Ludwik Krzywicki pisze swój pierwszy artykuł. W latach 1898—1906 ukazują się 2 razy w tygodniu „Echa Płockie i Łomżyńskie”, a od 1904 „Echa Płockie i Włocławskie”. Już same tytuły czasopism dowodnie wskazują na daleko szerszy zasięg kulturalnego oddziaływania Płocka niż były granice guberni. Nie bez znaczenia w rozwoju kultury regionu odegrały role drukarnie i księgarnie. Przykładem może być rozległa i ambitna, służąca miastu i okolicy, działalność drukarni Kuliga w pierwszej połowie XIX wieku.

Nie bez aspiracji kulturotwórczych była również drukarnia departamentowa. Kontakt ze światem nauki i sztuki gwarantowały księgarnie prowadzące prenumeratę zagranicznych wydawnictw książkowych i tygodników. Poprzez działalność płockich księgarzy, wcześniej Jürgens a później Krzywicki i ich współcześni, zetknęli się z prądami umysłowymi zachodu: pozytywizmem i saint — simonizmem.

Prasa i książka torowały drogę rozwojowi kulturalnego miasta i regionu. Najważniejszym jednak czynnikiem w tworzeniu się i rozszerzaniu kultury odegrali ludzie. Było ich bardzo wielu: ofiarnych, wybitnych, zaangażowanych w sprawy publiczne. Siedziba takich urzędów administracyjnych jak urząd Gubernialny, Sąd Okręgowy, Izba Skarbowa, Archiwum i wiele innych, grupowała bardzo poważne zastępy inteligencji.

Spośród właśnie nauczycieli gimnazjum, archiwistów, sędziów i urzędników rekrutowali się od początku dziewiętnastego wieku działacze kultury i twórcy. Wystarczy prze rzucić kartki pamiętników Ludwika Krywickiego, kolumny szpalt czasopism płockich, aby

zdać sobie sprawę z dużego społecznego zaangażowania się inteligencji zarówno miejskiej jak i wiejskiej.

Powstanie Stowarzyszenia Spółdzielczego „Zgoda” w roku 1870, Ochotniczej Straży Ogniowej w 1874, Resursy Miejskiej w 1878, Towarzystwa Dobroczynności w 1880, Towarzystwa Wioślarskiego w 1885 i Tow. Wzajemnego Kredytu w 1897, świadczy o niebywalej prężności środowiska. Zważyć należy fakt, że na pozór obce z nazwy instytucje kulturalne prowadziły bardzo ożywioną właśnie działalność kulturalną i społeczną.

Istniejące kilkadziesiąt lat w konspiracji Płockie Towarzystwo Muzyczne uzyskuje zatwierdzenie statutu w 1900 roku. W atmosferze i klimacie wysokiej kultury wyrastał Krzywicki i Wacław Lachman, „wziął skrzydła do lotu” Władysław Breniewski. Rozległy obszar wpływów ośrodka płockiego zaczyna się kurczyć w ostatnich latach przed I wojną światową.

Rzecz oświaty w Guberni płockiej wywołany rewolucją w 1905 roku — lżejszy nieco reżim żandarmskiego oka i ucha, spowodował społeczną aktywność kulturalną miast i osiedli. Mimo to Płock pozostał metropolią kultury na Mazowszu Północnym, anektując w dalszym ciągu aż po Włocławek, obszary Guberni Warszawskiej.

Sytuacja Płocka, jako ośrodka kultury w okresie międzywojennym staje się odmienna i bardziej złożona. Miasto dotyka degradacja administracyjna. Stanowi tylko powiat. Powojenne ożywienie gospodarcze trwa zbyt krótko, aby mogło wpłynąć na zasadnicze zmiany w wyposażeniu miasta w siły wytwórcze. Mimo wzrostu ilości szkół podstawowych, gimnazjów, seminariów nauczycielskich i szkół zawodowych, Płock nie odzyskał roli zasadniczego ośrodka oświatowego. Szybki rozwój sieci gimnazjów i seminariów nauczycielskich na obszarze dawnego województwa, powoduje wytworzenie się aktywnych ośrodków kulturalnych (przykład choćby Mławy).

Do kultury powoli, ale pewnie wkraczają nowe środki przekazu: radio i kino. Teatr zaczyna przeżywać dotkliwy kryzys. Jest zbyt drogi przy ogólnej pauperyzacji wsi i klasy robotniczej. Zaczyna zastępować go amatorszczyzna, często wulgarna i naiwna, uparcie upowszechniana przez kler.

Z drugiej strony rozwój komunikacji kolejowej i autobusowej stwarza warunki dla ekspansji teatrów stolicy i innych ośrodków jak Poznań i Łódź. Strefa ciężenia zaczyna się zmniejszać w zakresie stałej i systematycznej obsługi oświatowej, teatralnej i muzycznej przez płockie instytucje. Granice wpływów zaczynają być coraz bardziej płynne i różnie się kształtują.

Działalność kulturalną w okresie międzywojennym w Płocku cechowały dwie rzeczy: po pierwsze zinstytucjonalizowanie, po drugie



Czytelnia Biblioteki im. Zielińskich TNP

Fot. Franciszek Karasiewicz

pogłębiona praca społeczna twórców i działaczy.

Trwale wartości w życie umysłowe miasta wnosi Towarzystwo Naukowe założone w roku 1820 i działające do 1830 r. i znów wznowione w 1907. Działalność naukowo badawcza, wydawnicza, oświatowo-kulturalna oraz gospodarczo-programowa, skupia i sprzymierza z placówką szereg wybitnych działaczy, naukowców oraz instytucji. Wydanie przez Towarzystwo w Rocznikach całego szeregu prac, rozszerzyło i pogłębiło wiedzę o mieście i Mazowszu, zaś „Puszcza Kurpiowska w Pieśni” stanowi jedyne w swoim rodzaju i wartości dzieło w literaturze polskiej.

Dużą rolę oświatową spełniało Muzeum Towarzystwa Naukowego Płockiego. Teatr w dalszym ciągu spełniał poważną rolę, będąc w trwałym przymierzu z fenomenem społeczno-kulturalnym jakim był Klub Artystyczny w Płocku (K.A.P.), działający od 1931—1939. Zogniskowanie w tej instytucji plastyki i muzyki, literatury i poezji, młodych i dojrzałych zarówno wiekiem jak i talentami stanowiło fakt kulturowy o płodnych dla środowiska skutkach.

„Płock z powijkaków jak drugi Kraków do nowych wstaje zórz” zaśpiewane w Szopce płockiej Kazimierza Mayzniera, budziło może uśmiech, niemniej określić je należy jako tęsknotę do wszechstronnego rozwoju kultury w mieście i regionie.

Bez wątpienia posiadał KAP tytuł do rzucania wyzwania przyszłości, której wielką perspektywę przecięły okrucieństwa hitlerowskich Niemiec. Ruch muzyczny podzielony

był właściwie na trzy ośrodki, w których nieraz pracowali ci sami ludzie, uzupełniając swoje zainteresowania. Założona w 1917 roku Szkoła Organistowska stanowiła bardzo poważną placówkę, kształcąca muzycznie młodzież. Wbrew pozorom, nie wszyscy zostawali organistami. Spora część absolwentów wędrowała do konserwatoriów, stając się wirtuozami i kompozytorami. Społeczny ruch muzyczny ogniskowało Płockie Towarzystwo Muzyczne, współpracujące z KAP. KAP natomiast organizował co dwa miesiące koncerty ORMUZ-u. Dorobek muzyczny Płoczan był pokaźny również w muzyce ludowej.

Rozszerzyła się w okresie międzywojennym działalność prasy. Płock posiadał dwa dzienniki, 1 tygodnik, 1 miesięcznik kulturalny „Mazowsze Płockie i Kujawy” wydany w latach 1926—1930 i „Życie Mazowsza” w latach 1935—1939. Działały dwa kina oraz 1 kino młodzieżowe „Żak”. Ilość miejsc kinowych (oczywiście bez kina młodzieżowego) przypadająca na 1000 mieszkańców wynosiła 16, teatralnych zaś 15. Dość ciekawą i bardzo ożywioną działalność kulturalną prowadziły KPP i PPS.

W latach 1918—1919 działał Klub Robotniczy im. Tadeusza Rechniewskiego, gdzie oprócz pracy politycznej, wiele miejsca poświęcono kulturze i rozrywce. Zarówno z notatek prasowych „Kurier Płockiego” jak i „Pamiętników Płoczkanki” wywnioskować można, że aktywność polityczna członków Klubu była bardzo duża. Nic więc dziwnego, iż w październiku 1919 roku placówkę zlikwidowała policja.

W 1924 roku powstało kierowane przez płockich KPP-owców „Stowarzyszenie Wolno-

myślicieli Proletariackich". Jednak represje i aresztowania uniemożliwiły dalsze istnienie organizacji. Szeroką działalność prowadziło Towarzystwo Uniwersytetu Robotniczego. Wykorzystując dość przestronny lokal PPS — organizowało systematycznie odczyty dla młodzieży robotniczej oraz prowadziło na dość wysokim poziomie teatr amatorski, dając przedstawienia zarówno w Płocku jak i w okolicznych miasteczkach i miastach. Okres międzywojennego dwudziestolecia stanowi trudny do obiektywnego scharakteryzowania okres. Brak badań uniemożliwia stworzenie rzetelnego obrazu tamtych lat. Nie popełniając większego błędu stwierdzić należy, że w warunkach polskich istniał podział na kultury: elitarną i wulgarną, że nurty ideowe były różnorodne, że obok silnego nurtu katolickiego, istniał również silny nurt lewicowy i poważny nurt inteligencko-liberalny. W każdym razie w okresie między obu wojnami pogłębiło się i poszerzyło życie kulturalne w samym mieście i powiecie płockim.

Zwycięstwo nad faszyzmem sił postępu społecznego po II wojnie światowej doprowadziło do zaniku w kulturze pojęcia wieczności i naturalności ładu mieszczańskiego, którego wykwitem była kultura elitarna. Nastąpiły zmiany w kulturze materialnej społeczeństw. Industrializacja socjalistyczna wprowadziła oprócz demokratyzmu społecznego nowe wartości i nowe obyczaje. Rozwinęły się w rozmiarach dotąd nieznanych te czynniki, które decydują o powszechności kultury, a więc szybka uprzemysłowiona urbanizacja, rozwój oświaty i środki masowego przekazu. Współżycie kultur elitarnych i prymitywnej zastąpione zostało przez kulturę masową.

Spółczesność naszego miasta weszła w nowy jakościowo i ilościowo proces kulturowy. Badacze dziejów najnowszych zwykli dzielić lata powojenne na trzy podokresy: 1945—1949; 1950—1955 i 1956 do chwili obecnej. Jest to periodyzacja wskazująca na ogólnie w całym kraju kształtująca się politykę kulturalną. W identyczny sposób, zgodnie z tym podziałem w czasie i normami w nim obowiązującymi realizowana była polityka kulturalna w Płocku.

Organizacja życia kulturalnego jest zinstytucjonalizowana. Decyzje instytucji takich jak Rady Narodowe, organizacje społeczne młodzieżowe i zawodowe uwarunkowane są przez funkcje kierownicze i ideowo-wychowawcze partii. Organizacja ta dokonuje się w ramach narodowego planu gospodarczego i budżetu, przy maksymalnym wykorzystaniu inicjatyw i społecznego zaangażowania się środowisk i ludzi.

Te wszystkie przesłanki zadecydowały o współczesnym modelu kultury polskiej, którego jednoznaczne treści ideowe i styl krystalizowały się w ostrej walce klasowej.

Powojenny okres rozwoju gospodarczego Płocka podzielić można na dwa podokresy:

pierwszy — są to lata 1945—1960, drugi zaś rozpoczyna się w 1961 r. W okresie lat 15 ludność wzrosła o 15.783 osoby, a w latach 1961—1965 o 17.345 osób.

W tych samych okresach na instytucje w mieście wydatkowano 830 milionów złotych i 7 miliardów złotych. Zatrudnienie w gospodarce uspołecznionej w stosunku do roku 1950 wzrosło w roku 1960 o 6.299, podczas, gdy liczba wzrostu w roku 1965 w stosunku do 1961 wynosi 12.143.

Powyżej przytoczone dane statystyczne wskazują na fakt, że rok 1960 był zwrotnym w tysiącletnich dziejach miasta.

Budowa nowoczesnego przemysłu chemicznego zmienia nie tylko krajobraz miasta, ale w zasadniczy sposób przekształca treść i styl życia jego mieszkańców. Tak duża rozmiarami industrializacja powoduje również wielkie przemiany demograficzne, objawiające się w różnie kształtujących się migracjach: wieś miasto, stary okręg przemysłowy względnie już zainwestowany — powstający zespół przemysłowy. Występuje zjawisko wzajemnie krzyżujących się wpływów rustyfikacji przejściowej miasta i urbanizacji przybyłych do miasta ludzi wsi. Zachodzą również zmiany w strukturze klasowej, polegające na przesunięciu poważnej liczby zaktywizowanej zawodowo ludności wsi na korzyść robotników przemysłowych. W związku z powyższym mimo woli nasuwa się pytanie czy rozwój kultury i jej bazy w mieście odpowiada skokowi przemysłowemu i urbanizacyjnemu. Aczkolwiek zagadnienie to nie wiąże się w sposób bezpośredni z tematem, jednak w ogólnej analizie tych spraw nie wolno go pominąć. Odpowiedzi jednoznacznej udzielić nie jest nikt w stanie. Brak wyników badań w tym zakresie uniemożliwia syntetyczną i obiektywną ocenę. Opinie są różnorodne. Od skrajnie negatywnych, których co prawda jest niewiele do skrajnie pozytywne reprezentujących znakomitą większość. Przy klasyfikacji tych opinii często subiektywnych i jednostronnych wprowadzić należy poprawkę. Pozwólmy przemówić faktom i cyfrom.

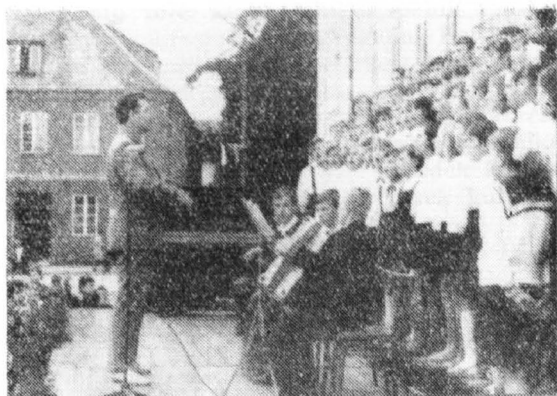
Miejska Rada Narodowa u progu rozwoju gospodarczego podjęła w dniu 21 lipca 1961 roku znaną już dziś powszechnie uchwałę w sprawie zasad polityki w zakresie kultury, sportu i wypoczynku. Uchwała stanowi pierwszy tego rodzaju dokument, którego zadaniem było uporządkowanie i programowanie spraw socjalno-kulturalnych w mieście. Oceniając po pięciu latach jej aktualność i właściwość wyboru kierunków rozwoju, stwierdzić należy, że bardzo trafnie i w sposób praktyczny wiązała perspektywy kultury ze wzrostem gospodarczym miasta. Nie mniej stwierdzić trzeba, że projektodawcy uchwały nie przewidzieli późniejszych cięć inwestycyjnych, określonych Uchwałą Nr 420/60/ KERM z dnia 8 XII 1960 r. Baza lokalowa placówek kulturalnych na skutek procesów inwestycyjnych zwiększyła się

tylko w dwóch wypadkach. Należy do nich Dom Kultury Budowniczych Kombinatu w Białej i Klub „Wisielka” Zakładów Mięsnych. Reszta placówek, a jest ich wiele, powstała lub zwiększyła swój stan posiadania na skutek wykwaterowań i remontów kapitalnych.

Ilość kin w mieście zwiększyła się w 1961 roku o 2. Na 1000 mieszkańców wypada 42,2 miejsca podczas gdy w 1965 roku ilość ich wynosiła już 46,7. Wzrosła również liczba seansów 29,4 do 31,3. Podobnie przedstawia się zwiększenie widzów na 1000 mieszkańców z 10427 w 1961 na 11440 w 1965 r. Diametralnie zmieniła się rola kina, której sala stanowi najbardziej demokratyczne miejsce dla upowszechniania kultury oraz prowadzenia społecznej pedagogiki. Pomijając sprawy repertuarowe, plockie kina sięgnęły po nowoczesne metody zdobywania i wychowania widza. Różnorodność tych form może zaspokoić najbardziej wyrafinowany smak.

W stosunku do roku 1961 trzykrotnie wzrosła ilość przedstawień teatralnych, dwukrotnie operowych i operetkowych, sześciokrotnie koncertów muzycznych, dwukrotnie przedstawień estradowych i rozrywkowych. Mimo związków Płocka z pierwszorzędnymi scenami Warszawy — teatrów: Dramatycznego, Ateneum, Klasycznego, im. Jaracza w Olsztynie i Łodzi, frekwencja na przedstawieniach teatralnych jest bardzo nierówna, a ogólnie niska. Młoda inteligencja techniczna, która w mieście przeważa, odwraca się od teatralnego afisza.

W stosunku do roku 1961 sześciokrotnie wzrosła działalność wystawiennicza placówek kulturalnych, a dwukrotnie odczytowa. Mimo bezwzględnej przystość w księgozbiórach bibliotek miejskich oraz zakładowych, mimo zwiększenia się sieci i filii punktów bibliotecznych, czytelnictwo w mieście nie przedstawia się najlepiej. Przeciętna wypożyczeń na jednego czytelnika jest rażąco niska i wynosi 12,9 w stosunku do 18,6 w skali całego kraju. Pozostaje daleko w tyle za przeciętną krajową dla wsi. Mieszkaniec miasta wydawał na zakup książek 1961 roku 44,64 zł, a w 1965 roku 54,75. Na zakup reprodukcji w 1961 r. 0,40 zł, w 1965 — 0,77 zł. Na płyty w 1961 roku 4,50 zł, w 1965 r. 10 zł. Z uwagi na brak danych statystycznych ogólnokrajowych trudno jest skomentować dane w odniesieniu do samego miasta. Świadczą one jednak o zwiększonym popycie na dobra kulturalne. Specjalnie widać to na przykładzie plastyki i muzyki. Imponująco wygląda czytelnictwo gazet i czasopism. W 1965 r. statystyczny Płocczanin zakupywał 125 egz. różnych pism. Ilość ta nie odbiegała wiele od przeciętnej dla Warszawy. Bardzo ciekawie przedstawia się zagadnienie muzycznych środków wyrazu jakimi są radio i telewizja. O ile wzrost abonentów telewizyjnych jest prawie czterokrotny w roku 1966 w stosunku do 1961 i wynosi 93 abonentów na 1000 mieszkańców, a w liczbach bezwzględnych 5775 posiadaczy telewizorów. W roku 1961 wynosiła

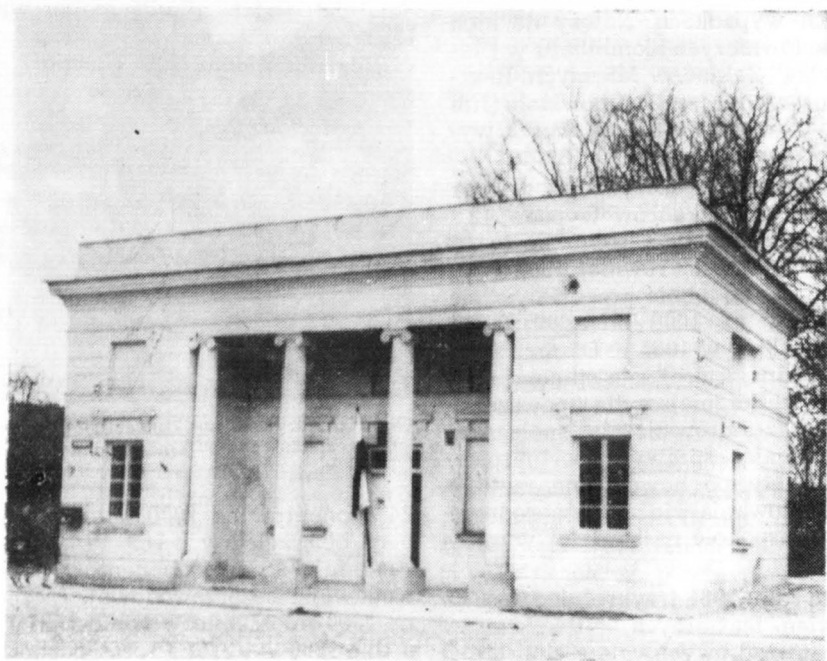


Chór międzyszkolny koncertuje podczas inauguracji obchodów „Dni Płocka w 1964 r.

24 abonentów na 1000 mieszkańców, a w liczbach bezwzględnych 163. W tym samym czasie następuje spadek abonentów radiofonii przewodowej i bezprzewodowej. Liczby abonentów na 1000 mieszkańców wynoszą dla 1961 — 252, a dla 1966 — 223. Proces odchodzenia od radiofonii, przynajmniej w miastach, jest procesem naturalnym i ogólnopolskim. Radiodbiornik domowy zostaje zastępowany przede wszystkim przez telewizor i odbiornik turystyczny.

Rozwój przemysłowy Płocka wywołał rozwój kultury w pow. płockim. W latach 1961—1965 powstały 3 stałe kina wiejskie, zbudowano dwa Wiejskie Domy Kultury w Bielsku i Radzanowie, uruchomiono 20 Klubów Książki i Prasy „Ruch”, 10 Ognisk k.o. w szkołach, 4 świetlice wiejskie i 11 Klubów Młodego Rolnika. Nastąpił bardzo poważny wzrost księgozbiorów w bibliotekach gromadzkich, a ilość wypożyczeń na jednego czytelnika daleko przewyższa miasto. Wynosi bowiem 15,5, podczas gdy w Płocku tylko 12,9.

W przeciwieństwie do miasta następuje wzrost abonentów radiofonii. O ile wskaźnik na 1000 mieszkańców wynosił w 1961 r. 112, to w 1966 wyraża się cyfrą 145 i jest wskaźnikiem wyższym dla wsi w skali kraju i województwa. Nastąpił siedmiokrotny bez mała skok w zakresie telewizji. W 1961 przypada trzech abonentów na 1000 mieszkańców i w 1966 — 20, co w liczbach bezwzględnych dla 1961 roku wynosi 303, a dla roku 1966 — 1836. Jest rzeczą oczywistą, że rozwój i upowszechnienie kultury w powiecie płockim uzależnione jest od przemysłowo-kulturalnego znaczenia ośrodka płockiego. Widać to wyraźnie na przykładzie ostatnich pięciu lat. Toczące się dyskusje wokół regionalizacji gospodarczej kraju szukają praktycznych rozwiązań. Próby przedstawienia zagadnienia regionów gospodarczych w województwie warszawskim, zaprezentowane zostały na sesji naukowej zorganizowanej z okazji Obchodów Roku Ziemi Mazowieckiej w 1962 r. Mówiono wówczas o regionie Płocko — Ciechanowski. Od sesji



*Cdrestaurowana Rogatka Warszawska, w której mieści się filia Biblioteki Miejskiej*

użyłoby lat cztery. W Płocku zakończono I etap budowy Kombinatów. Rozwój ekonomiczny miasta i jego bezpośrednie związki z najbliższym obszarem skorygowały w sposób zasadniczy granice regionu płockiego. Analiza związków pracy, czyli dojazdów do pracy z terenów powiatów gostyńskiego i sierpeckiego, inwestowanie w urządzenie wypoczynkowe przez płockie zakłady przemysłowe, rekrutujące do szkół zawodowych w Płocku, są wystarczającymi dowodami, przy pomocy których da się określić granice regionu płockiego.

Płock stanowi ośrodek regionu węzłowego obejmującego w sposób niewątpliwy trzy powiaty, a stosunek jego do podporządkowanych ośrodków jest określony zdecydowanie proporcjami wielkości Płocka z jednej, a Gostynina i Sierpca z drugiej strony.

Podniesienie roli gospodarczej Gostynina i Sierpca nie zmienia faktu, że Płock jako miasto przemysłowe o silnych tendencjach rozwojowych, będzie stanowić nadal ośrodek wyższego rzędu. Jeśli chodzi o terytorialny zasięg wpływów, to nie ma on żadnych szans rozwoju z uwagi na oddziaływanie takich ośrodków jak Włocławek, Toruń, Kutno i Warszawa. Poraz pierwszy w dziejach Płocka wystąpiła jednostka ekonomiczno-kulturalna. Miasto nasze obok gospodarczej funkcji będzie równolegle spełniać rolę ośrodka kultury regionu. Decydują i decydować o tym będą następujące czynniki:

1. Rozwój szkolnictwa, a zwłaszcza zawodowego, wykazywał i wykazuje niebywale tempo wzrostu. W ciągu ostatniego pięćdziesięciolecia powstało 21 nowych jednostek organizacyjnych szkolnictwa zawodowego na poziomie technikum i zasadniczej szkoły zawodowej. Zorganizowa-

no oprócz istniejącego Studium Nauczycielskiego, dalsze trzy szkoły pomaturalne, PST, PSE, Liceum Analityczne. Powstały dwa punkty konsultacyjne wyższych uczelni SGPIŚ i Politechniki Łódzkiej. Od 1 października powstanie otwarcie następnego punktu, a mianowicie Wydziału Filologii Polskiej Uniwersytetu Warszawskiego. Rozwój oświaty w Płocku w ostatnich latach nie posiada analogii w kraju. Stanowi osiągnięcie równorzędne do osiągnięć industrializacji.

2. Działalność Towarzystwa Naukowego z połączonym warsztatem pracy, jaki stanowi największa w województwie biblioteka naukowa. Gwoli prawdzie stwierdzić należy, że właśnie ta placówka rozpoczęła pierwszą z prowincjonalnych ośrodków naukowych, badania związane z obchodami Tysiąclecia Państwa Polskiego. Zbliżenie i powiązanie licznych naukowców katedr i instytutów z zagadnieniami Płocka i Mazowsza jest niewątpliwą zasługą Komisji Badań nad Powstaniem i Rozwojem Płocka Towarzystwa Naukowego Płockiego. Wydawane od 10 lat czasopismo popularno-naukowe „Notatki Płockie” stanowi dokument pierwszorzędnej wagi w upowszechnianiu i rozszerzaniu wiedzy o regionie, jednocześnie równocześnie miejscowych badaczy w wysiłku twórczym.

3. Muzeum Mazowieckie — bardzo wszechstronna i wielokierunkowa z powodzeniem i sukcesami działająca placówka, jednocząca w sobie wiele funkcji poznawczych, stanowi silny ośrodek kultury w mieście i regionie. Oprócz akcji ekspozycyjnej prowadzi działalność społeczno-pedagogiczną w zakresie sztuki. W ramach współpracy z ośrodkami twórczymi



organizuje społeczne Studium z Historii i Sztuki, interesuje twórców sprawami regionu, jest prężnym ośrodkiem badawczym i wydawniczym.

4. Państwowa Szkoła Muzyczna — spadkobierczyni osiągnięć Ludowego Instytutu Muzycznego im. Karola Szymanowskiego. W ostatnich dwóch latach Szkoła Muzyczna stała się ekspansywnym ośrodkiem w upowszechnianiu muzyki wśród społeczeństwa. Szkoła Muzyczna posiada realne przesłanki przy spełnianiu poprawy warunków lokalowych na objęcie pedagogiką muzyczną większej ilości młodzieży z regionu.

5. Patronat Filharmonii Narodowej stanowi nowość w życiu kulturalnym miasta i regionu, które rodzą określone konsekwencje kulturowe i kulturo-twórcze.

Filharmonia objęła koncertami umuzykalniającymi wszystkie szkoły średnie w Płocku. Daje koncerty w dwóch Liceach Ogólnokształcących powiatu płockiego i gostynińskiego. Organizuje wspólnie z Płockim Domem Kultury i Domem Kultury Budowniczych Kombinatów stałe i systematyczne koncerty dla robotników oraz otwarte imprezy muzyczne dla społeczeństwa miasta. Powiązanie tej rangi i tej miary instytucji kulturalnej z miastem, tak szeroka i wszechstronna działalność artystyczna w środowisku prowincjonalnym, stanowi fakt kulturowy o bardzo doniosłym znaczeniu. Jeśli do tego dodamy bezpośrednie zaangażowanie się w to zagadnienie dyrekcji, to będziemy mieli wzorcowy przykład współpracy z terenem instytucji centralnej. Jakże żałośnie na tle Patronatu Filharmonii Narodowej wygląda Patronat Radia i Telewizji.

6. Ostatnim czynnikiem jest ciągłość tradycji kulturalnej miasta. Niewiele w kraju znajdziemy ośrodków powiatowych o podobnym charakterze. Historyczna legitymacja działacza i twórcy pieczętowana jest pracą i treścią ideową tej pracy dzisiaj. Organizowanie społecznego ruchu kulturalnego przez Płockie Towarzystwo Muzyczne, Płockie Towarzystwo Fotograficzne nie tylko upowszechnia kulturę, ale angażuje twórczo ludzi miasta i regionu.

Literackie i plastyczne tradycje miasta wzbogacają grupy: poetycka i artystyczna. Przedstawione wyżej zinstytucjonalizowane czynniki życia kulturalnego określają rolę Płocka jako ośrodka kultury regionu i wyzna-

czają mu rolę, którą pełni, a pełnić musi w szerszym zakresie w skali regionu. Bowiemy na długie lata nie stać będzie miast i miasteczek powiatu płockiego, gostynińskiego i sierpeckiego na stworzenie tego rodzaju i o takim zakresie działania placówek. Innego rodzaju wyróżnikami określającymi Płock jako ośrodek kultury jest działalność płockich placówek kulturalnych.

Należą do nich:

Płocki Dom Kultury, Dom Kultury Budowniczych Kombinatów ze swoimi dwiema placówkami w mieście, Klub ZMS „Marabut”, Klub Metalowicze, Klub „Wiselka”, Klub Międzynarodowej Prasy i Książki, Dom Kultury Dzieci i Młodzieży z zespołami Milkego, zespół PSS „Zgoda”. Wielostronna działalność tych instytucji stała się warunkiem organizowania w skali krajowej imprez:

1. Festiwalu Poezji im. Władysława Broniewskiego,
2. Festiwalu zespołów miast budujących kombinat,
3. wielkich widowisk plenerowych, stanowiących najważniejszy element co rocznie obchodzonych „Dni Płocka”.

Na podkreślenie zasługuje również Patronat PSP, którego owocne działanie ogranicza się jedynie do samego miasta. Modernizacja i właściwe plastyczne ukształtowanie wnętrza użytkowanych społecznie, stworzenie systemu konsultacji plastycznych w przedsiębiorstwach stanowi realny wkład w życie kulturalne miasta.

Czynnikiem, który ostatecznie zadecyduje o postępie gospodarczym regionu płockiego — jest człowiek, jego poziom ogólnokulturalny i przysposobienia zawodowego, jego znajomość warunków, w których żyje i pracuje. Zagadnienie wyrobienia zawodowego, kulturalnego i organizacyjnego w powiązaniu z przedsiębiorczością i ideowym nadążaniem za zamierzeniami państwa na tym obszarze mieszkańca regionu płockiego, stanowi naczelną zadanie działaczy i placówek kulturalnych. Aby mogło ono być spełnione, musi być respektowana i realizowana z całą konsekwencją zasada równowagi ogólnych nakładów inwestycyjnych z linią rozwojową kultury, musi ona stanowić rezerwy dla programowania gospodarczego w regionie płockim.

#### LITERATURA

- 1) Antonina Kłosowska. „Kultura masowa — krytyka i obrona”. Warszawa 1964 wyd. PWN.
- 2) Stefan Żółkiewski. „O Kulturze Polski Ludowej”. Warszawa 1964 wyd. PWN.
- 3) Czesław Strzelecki. „Historia teatru w Polsce”. Bydgoszcz 1947 wyd. „Nauka” — Spółdzielnia Księgarska.
- 4) Andrzej Wróbel. „Województwo warszawskie —

Studium ekonomicznej struktury regionalnej”. Warszawa 1960 wyd. PWN.

- 5) Życie Mazowsza. Nr 3, 6, 11 i 12 z 1935 r.
- 6) Życie Mazowsza miesięcznik. Nr 7 z 1936 r.
- 7) Notatki Płockie (kwartalnik) Nr 5 i 6 z 1957 r.
- 8) Notatki Płockie (kwartalnik) Nr 11/12 z 1959 r.
- 9) Notatki Płockie (kwartalnik) Nr 3/29 z 1964 r.
- 10) Notatki Płockie (kwartalnik) Nr 2/32 z 1965 r.