

Pińkowski, Józef

Ważniejsze zadania i problemy rozwoju województwa warszawskiego w latach 1966-1970

Notatki Płockie 12/1-41, 2-12

1967

Artykuł został zdigitalizowany i opracowany do udostępnienia w internecie przez Muzeum Historii Polski w ramach prac podejmowanych na rzecz zapewnienia otwartego, powszechnego i trwałego dostępu do polskiego dorobku naukowego i kulturalnego. Artykuł jest umieszczony w kolekcji cyfrowej bazhum.muzhp.pl, gromadzącej zawartość polskich czasopism humanistycznych i społecznych oraz w kolekcji mazowieckich czasopism regionalnych mazowsze.hist.pl.

Tekst jest udostępniony do wykorzystania w ramach dozwolonego użytku.

WAŻNIEJSZE ZADANIA I PROBLEMY ROZWOJU WOJEWÓDZTWA WARSZAWSKIEGO W LATACH 1966 – 1970

12 stycznia 1967 roku Wojewódzka Rada Narodowa uchwaliła plan 5-letni rozwoju województwa na lata 1966—70. Wieleletnie prace przygotowawcze poprzedzające uchwalenie planu poświęcone były poszukiwaniom alternatyw i sposobów możliwie najbardziej efektywnych gospodarczo i społecznie rozwiązań podstawowych problemów rozwoju województwa.

Złożona sytuacja wynikająca z dość znacznego zróżnicowania stopnia zagospodarowania obszaru województwa, jego żywiłowo ukształtowane, lecz silne i rozliczne powiązania z Warszawą i kierunkami jej rozwoju oraz występujący nadal pomimo dużych osiągnięć ostatnich lat dystans dzielący województwo od wielu lepiej rozwiniętych rejonów kraju powodują, że programy rozwojowe województwa warszawskiego muszą być niejako z „natury rze-

czy” bardziej wielostronne i wielokierunkowe, a jednocześnie dążące do całościowego regulowania niektórych zagadnień w skali regionu warszawskiego tj. stolicy i województwa łącznie.

Chodzi tu bowiem zarówno o wybór najwłaściwszych kierunków rozwoju, znajdujących uzasadnienie w określonych odrębnościach i możliwościach województwa, na co składają się jego zasoby naturalne, położenie geograficzne, aktualny stan gospodarki, zasoby siły roboczej i umiejętności jego mieszkańców, jak i o zapewnienie tempa wzrostu gospodarczego, przy którym następowałoby niwelowanie w określonych granicach dystansu i dysproporcji narosłych historycznie oraz o wywołanie zmiany w strukturze społeczno - gospodarczej



Równina mazowiecka

Fot. Edward Mościcki



Okolice Warki z lotu ptaka

Fot. Edward Mościcki

i strukturze przestrzennej, w wyniku których dokonywałyby się korzystne dla gospodarki i mieszkańców procesy integracji w sferze produkcji i podziału na obszarze całego regionu przy uwzględnieniu potrzeb rozwojowych ośrodka centralnego i strefy podmiejskiej ośrodków podregionalnych, potrzeb związanych z aktywizacją miast i kształtowaniem sieci osiedleńczo-rolnej na wsi, dostosowanej do nowych warunków społeczno-politycznych.

Wychodząc z tych przesłanek plan 5-letni zakłada jako główne kierunki rozwojowe: wydatną intensyfikację produkcji rolnej, osiągnięcie dalszego postępu w uprzemysłowieniu województwa, dużą dynamikę zatrudnienia, niezbędną dla racjonalnego wykorzystania zasobów rąk do pracy, jak najpełniejsze wykorzystanie możliwości poprawy warunków życia mieszkańców oraz intensyfikowanie zmian w kierunkach urbanizacji i przestrzennego zagospodarowania w celu poprawy warunków rozwojowych poszczególnych podregionów województwa.

1. Kierunki rozwoju rolnictwa

Plan przewiduje wzrost produkcji globalnej rolnictwa o 20,4% w 1970 roku w stosunku do roku 1965.

Jest to zadanie wskazujące na duże napięcie

planu, na konieczność osiągnięcia znacznie wyższego tempa rozwoju produkcji rolniczej w bieżącym 5-leciu w porównaniu do okresów poprzednich.

Za przyjęciem tak wysokiego tempa przemawiają obiektywne możliwości produkcyjne naszego rolnictwa, które będzie można pełniej wykorzystać w oparciu o szybko rosnące dostawy środków do produkcji rolnej oraz w wyniku upowszechnienia oświaty i wiedzy rolniczej. Służyc też będą temu zwiększone nakłady inwestycyjne wynoszące ze środków państwa 5,7 mld zł i Funduszu Rozwoju Rolnictwa 2,2 mld zł, czyli łącznie o 3 mld więcej, niż w poprzednim 5-leciu, tj. o ponad 60%. Nakłady te będą powiększone środkami własnymi ludności, które szacuje się na około 6 mld zł.

Wszystko to razem składa się na nowe i nie tylko ilościowo, ale i jakościowo odmienne warunki i możliwości rozwojowe naszego rolnictwa. Duże znaczenie ma przy tym również postęp uzyskany w zakresie społecznego zorganizowania wsi, a przede wszystkim objęcie działalnością kółek rolniczych aktualnie około 87% sołectw. Są więc wszystkie elementy konieczne do rozwinięcia szerokiego, społecznego, gospodarczego działania zmierzającego do przyspieszenia rozwoju rolnictwa i naszej wsi w bieżącym 5-leciu.

Plan pięcioletni określa podstawowe kierunki, na których następuje koncentracja uwagi i środków działania. Zmierzają one przede wszystkim do:

- zapewnienia odpowiednich proporcji w rozwoju poszczególnych kierunków produkcji roślinnej i zwierzęcej, wynikających z potrzeb i dążeń do samowystarczalności zbożowej kraju,
- podniesienie towarowości produkcji rolniczej,
- rozbudowy bazy materialnej i technicznej rolnictwa.

Potrzeba zmiany proporcji w rozwoju produkcji roślinnej i zwierzęcej jest podstawowym założeniem, które wpłynęło w zasadniczy sposób na sformułowanie wielu zadań planu, a w szczególności na projektowane zmiany w strukturze upraw, rozdział nakładów i środków na rozwój produkcji rolnej, na określenie kierunków rozwoju hodowli zwierząt gospodarskich, zwłaszcza bydła i trzody.

Zgodnie z zadaniami wyznaczonymi rolnictwu w kraju — w dążeniu do uniezależnienia się od uciążliwego importu zbóż — powinniśmy w obecnym pięcioletciu proporcje te zmienić i w naszym województwie.

W okresie do 1970 roku powinniśmy zwiększyć skup zbóż nie tylko ponad ilość dostarczanych województwu pasz, lecz dążyć też do maksymalnego pokrycia własną produkcją potrzeb związanych z zaopatrzeniem ludności miast i wsi w przetwory zbożowe. Oznacza to konieczność przewidywania prawie dwukrotnie wyższego skupu zboża w 1970 roku w porównaniu do 1965 roku.

Realizacja tego zadania wymaga w dziedzinie produkcji roślinnej utrzymania, a nawet nieznacznego zwiększenia areалу uprawy zbóż przy równoczesnym zwiększeniu powierzchni zasiewów pszenicy o ponad 50% tj. z 85 do 130 tys. ha (jednak w dalszym ciągu pszenica stanowić będzie zaledwie 14% obszaru zajętego pod uprawę roślin zbożowych), lepszego wykorzystania ziemniaków — głównie w tuczu trzody chlewnej, a nade wszystko zwiększenia wydajności z hektara.

W latach 1961—1965 średnie plony 4 zbóż wyniosły 16,1 q z 1 ha. Przewiduje się osiągnięcie w 1970 roku średnich plonów na poziomie 20,5 kwintala.

Jest to niewątpliwie zadanie napięte, ale możliwe do osiągnięcia w przeciętnie dobrych warunkach klimatycznych i przy założonym wzroście dostaw nawozów, środków ochrony roślin, nasion kwalifikowanych oraz przy uwzględnieniu wprowadzonych ostatnio budżetów dla rozwoju produkcji zbożowej.

Przydziały nawozów sztucznych dla województwa w czystym składniku zwiększają się w okresie bieżącego 5-lecia o 180%, co oznacza w liczbach bezwzględnych wzrost dostaw w czystym składniku z około 90 tys. ton pod zbiory roku 1965 do ponad 250 tys. ton pod zbior

ry roku 1970. Gdyby zdołano zapewnić przeciętną efektywność nawożenia wyrażającą się stosunkiem przyrostu około 6 kg zboża na 1 kg czystego składnika nawozowego (co nie jest zadaniem napiętym), to zakładając, iż znaczna część nawozów pójdzie obecnie pod uprawę zbóż, powinniśmy otrzymać przyrost zbiorów w granicach co najmniej 400 tys. ton zbóż. A przecież będą działały i inne czynniki wzrostu plonów.

Rzecz polega więc na tym, aby w umiejętny sposób wykorzystać materialne środki stwarzające możliwości wzrostu produkcji zbóż.

Szybki rozwój produkcji zbożowej jest dużą szansą rozwojową dla wielu gospodarstw chłopskich — zwłaszcza posiadających gleby lekkie — a takich gleb i gospodarstw jest w województwie warszawskim we wszystkich jego rejonach przeważająca ilość. Ponadto, w warunkach zmieniającej się sytuacji na rynku płodów rolnych, gdy obserwuje się zmniejszanie zapotrzebowania na niektóre produkty rolne — rozwój produkcji zbożowej staje się w coraz większym stopniu jednym z głównych kierunków intensyfikacji produkcji rolnej. Dotyczy to w dużej mierze naszego województwa.

Dlatego też nowe warunki kontraktacji zbóż, przewidujące dostawy nawozów po obniżonych cenach, a ponadto ulgi w podatku gruntowym, powinny być przez rolników województwa odpowiednio wykorzystane jako istotny czynnik intensyfikacji produkcji zbożowej.

Plan kontraktacji zbóż pod zbiory roku 1967 wynosi około 100 tys. ha. Natomiast w okresie do 1970 roku kontraktacją należy objąć dwukrotnie większy areal sięgający około 23—24% ogólnej powierzchni zasiewów zbóż.

Ponad 20% powierzchni zajmuje w województwie uprawa ziemniaków. Dlatego też lepsze wykorzystanie ziemniaka dla celów paszowych ma w warunkach województwa istotny wpływ na poprawę bilansu paszowego i zbożowego. Służyć będą temu między innymi przedsięwzięcia, zmierzające do budowy suszarni ziemniaków i zielonek. Wstępne założenia przewidują budowę około 46 suszarni o zdolnościach produkcyjnych około 90 tys. ton suszu rocznie.

Opierając się na realnych możliwościach paszowych, zakłada się w okresie do 1970 roku umiarkowany wzrost pogłowia trzody chlewnej przy równoczesnej dalszej intensyfikacji tuczu. Przy wzroście pogłowia o 13% wzrost produkcji żywca wieprzowego powinien wynieść 18,6%. Pogłowiem bydła wynosi według stanu z czerwca 1966 roku 44,6 sztuk na 100 ha przy średnim stanie dla kraju 52,1 sztuk. Proporcja ta jest odwrotna w porównaniu do stanu pogłowia trzody chlewnej, gdzie mamy na 100 ha 89,2 sztuki przy wskaźniku krajowym wynoszącym 71,4 sztuk.

Stan ten, mający swe źródło w różnorodnych trudnościach pierwszych lat okresu powojen-

nego, większych w województwie niż w innych rejonach kraju, w obecnych warunkach nie znajduje uzasadnienia i winien być stopniowo zmieniany. Dlatego szybki rozwój hodowli należy obok produkcji zbożowej do najważniejszych zadań rolnictwa.

Nadal melioruje się duże obszary łąk i pastwisk, choć w bieżącym pięcioleciu następuje koncentracja na gruntach ornych.

W ubiegłym 5-leciu zmeliorowaliśmy 73 tys. ha użytków zielonych. W bieżącym planie 5-letnim zmeliorujemy dalszych 52 tys. ha, co oznacza, że na koniec 1970 roku będziemy mieli uregulowane stosunki wodne na około 70% użytków zielonych.

Przywiązuje się duże znaczenie do szybkiego i właściwego zagospodarowania zmeliorowanych obiektów. Stwarza się warunki dla rozwoju spółek wodnych. Dążymy do tego — by jak najszerszej organizować społeczny nadzór i kontrolę nad konserwacją urządzeń i właściwą gospodarkę na łąkach i pastwiskach.

Poświęca się też dużo uwagi rozwojowi budownictwa wiejskiego. Szacuje się, że w pięcioleciu zbudowanych zostanie około 75 tys. budynków mieszkalnych i gospodarczych na wsi, to jest o 50% więcej, niż w latach 1961—1965.

Dąży się do rozwijania produkcji pasz objętościowych w uprawie polowej, rozwoju kiszonkarstwa, sieci usług związanych z hodowlą bydła; zakłada się znaczny wzrost liczbowy służby zootechnicznej w województwie.

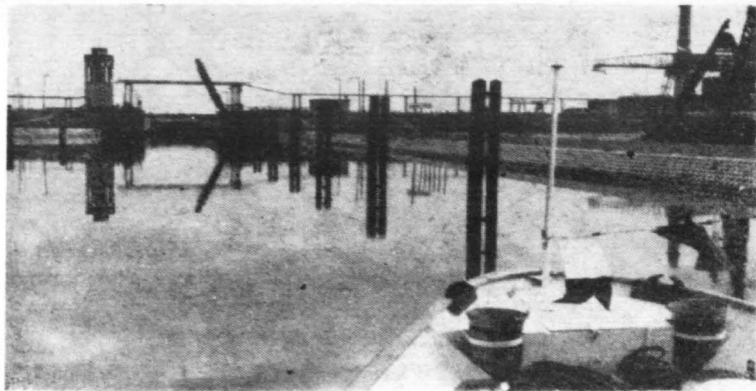
W sumie więc powstaje zespół warunków, który będzie sprzyjał poczynaniom rolników zmierzających do wzrostu hodowli bydła z większym uwzględnieniem kierunku mięsno-mlecznego.

Województwo warszawskie ma poważny udział w dostawach płodów rolnych na zaopatrzenie ludności kraju. W skupie żywna wynosi on 11,5%, mleka 12,7%, warzyw 21,3%, owoców 35,5%. Globalny udział województwa w wartości skupu płodów rolnych w kraju wynosi 10,8% przy jego udziale w powierzchni użytków rolnych wynoszących 10,6%.

Przewidywane planem zwiększenie towarowej produkcji rolniczej powinno umocnić pozycje województwa i zniwelować niektóre dysproporcje w dostawach poszczególnych płodów rolnych. Stanowić to będzie poważny wkład w rozwój gospodarczy kraju i poprawę warunków bytowych ludności.

Sprzyjające warunki do osiągnięcia większej produkcji rolniczej, poprawy jej jakości i podnoszenia wydajności pracy powstają w województwie dzięki szybkiej rozbudowie bazy materialno-technicznej a w szczególności w wyniku mechanizacji, elektryfikacji i rozbudowy zaplecza usługowego dla rolnictwa.

W dziedzinie mechanizacji przewiduje się wzrost liczby traktorów z zestawami maszyn towarzyszących z 8,1 tys. w 1965 roku do 16 tys.



Wlot kanału Zerań—Zegrze

Fot. Edward Mościński

w 1970 roku, co oznacza, że w 1970 roku jeden ciągnik będzie przypadał na 135 ha.

W rozmieszczeniu ciągników i maszyn rolniczych kierujemy się jeńnak zasadą koncentracji sprzętu obejmując w pierwszej kolejności gromady o wysokiej towarowości produkcji rolnej, odczuwające w największym stopniu potrzeby w dziedzinie podnoszenia wydajności pracy na drodze mechanizacji prac polowych, transportowych i innych. Gromad takich przewidzianych do koncentracji sprzętu traktoro-maszynowego jest wybranych 281. Stanowią one 57% ogółu gromad, z tym, że odsetek ten jest znacznie wyższy w powiatach o wysokiej produkcji towarowej. Na tych terenach ilość hektarów gruntów przypadających na jeden ciągnik będzie niższa i tak: w powiecie płockim wyniesie około 70 ha, w ciechanowskim 83, płońskim około 85 ha.

W ślad za zwiększeniem ilości sprzętu, przewiduje się szybką rozbudowę zaplecza technicznego mechanizacji wzrost usług Zjednoczenia Przedsiębiorstw Mechanizacji Rolnictwa o ponad 70%, rozbudowę sieci filii POM oraz własnego zaplecza kółek rolniczych.

Efekty w elektryfikacji wsi wyrażą się zelektryfikowaniem dalszych 68.000 zagród chłopskich. W 1970 roku będzie zatem zelektryfikowanych około 90% ogółu gospodarstw i praktycznie wszystkie wsie o zwartej zabudowie. Powstaną również warunki do większego zastosowania energii elektrycznej dla celów produkcyjnych.

2. Unowocześnienie produkcji i dalszy postęp w uprzemysłowieniu województwa

Zapewnienie warunków dla dalszego wszechstronnego rozwoju województwa wymaga dalszego nasilenia procesu uprzemysłowienia. Proces ten rozwijać się będzie w warunkach, gdy przed przemysłem w całym kraju zostało postawione zadanie zasadniczego podniesienia jakości i unowocześnienia produkcji.

Dlatego niezbędna będzie umiejętność odpowiedniego kojarzenia w działaniu obu wymienionych kierunków. Uprzemysłowienie wymaga

ekspansji przemysłu na nowe obszary, do miast i ośrodków wymagających aktywizacji gospodarczej, a pozbawionych dotychczas przemysłu, nie zawsze dysponujących niejako „z góry” warunkami stanowiącymi o prawidłowym rozwoju zakładów przemysłowych. Warunki te trzeba stopniowo tworzyć. Ale w tej sytuacji trzeba też się liczyć z tym, że mogą w znacznym nasileniu nastąpić zjawiska charakterystyczne dla ekstensywnego rozwoju przemysłu. Tymczasem kierunek na poprawę jakości, unowocześnienie produkcji wymaga dominacji zjawisk charakterystycznych dla intensywnego rozwoju w oparciu o wysoką kulturę techniczną załóg, modernizację zakładów itp.

Stąd powodzenie w realizacji zadań planu 5-letniego zależeć będzie w głównej mierze od tego, w jakim stopniu zdoła się przy szybkim wzroście zatrudnienia w przemyśle zapewnić szybki równoczesny postęp w podnoszeniu kultury technicznej. Z powyższego powinni sobie zdać sprawę wszyscy działacze gospodarczy, a zwłaszcza podejmujący wysiłki zmierzające do aktywizacji gospodarczej obszarów słabiej rozwiniętych województwa.

Produkcja globalna przemysłu powinna zwiększyć się z 29 do 49 mld, tj. o 68,4% przy średniej dla kraju wynoszącej 43,4%. Dzięki temu, udział województwa w produkcji przemysłowej kraju zwiększy się z 4% w 1965 do 4,7% w 1970 roku. Zapewni to województwu pod względem wartości produkcji przemysłowej przesunięcie się o dalsze 2 względnie 3 miejsca z 14 zajmowanego w kraju w 1960 roku i 10 w 1965 roku.

Zatrudnienie w przemyśle powinno zwiększyć się w bieżącym pięcioleciu o dalszych około 30 tys. osób i w roku 1970 łącznie z rzemiosłem wyniesie około 190 tys. osób, co stanowić będzie ponad 40% ogółu zatrudnionych w województwie w gospodarce społecznej.

Osiągnięcie założonych w przemyśle zadań wymaga wielokierunkowego działania.

Istotnym czynnikiem są tu nakłady inwestycyjne. W 5-leciu na rozwój przemysłu przeznaczona jest suma ponad 20 mld zł.

Około 12 mld zł przeznaczonych jest na kontynuowanie i dalszą rozbudowę czołowych w województwie obiektów przemysłowych — Zakładów Petrochemicznych i Rafineryjnych w Płocku i Zakładów Mechanicznych „Ursus”.

Produkcja Mazowieckich Zakładów Rafineryjnych i Petrochemicznych wzrośnie ponad trzykrotnie, a przerób z 2 do 6 mln ton ropy naftowej. Dzięki budowie oddziałów petrochemicznych uruchomiona zostanie produkcja wielu asortymentów surowców, półfabrykatów i wyrobów niezmiernie ważnych dla gospodarki narodowej jak butadien, fenol, aceten, polietylen i inne.

Zakłady Mechaniczne „Ursus” zwiększą wartość produkcji globalnej dwukrotnie, a ilość produkowanych przez nie ciągników wzrośnie z 19 tys. w roku 1965 do około 60 tys. łącznie z częściami zamiennymi w roku 1970.

Znaczne nakłady inwestycyjne są przeznaczone na rozwój przemysłu rolno-spożywczego, przemysłu materiałów budowlanych, modernizację zakładów i budowę filii w przemyśle ciężkim i maszynowym oraz na rozwój drobnej wytwórczości — spółdzielczości pracy i przemysłu terenowego.

Na przemysł rolno-spożywczy w planie centralnym i terenowym przeznaczona jest łącznie suma około 1,9 mld zł. Dzięki tym nakładom powinno się osiągnąć dalszy znaczny przyrost zdolności wytwórczych, zwłaszcza w przemyśle mleczarskim, cukrowniczym, zbożowo-młynarskim i owocowo-warzywnym. Przyrost ten znacznie złagodzi występujące w ubiegłych latach dysproporcje między zdolnościami przetwórczymi tego przemysłu, a możliwościami produkcyjnymi rolnictwa, co stworzy korzystniejsze warunki dla dalszego rozwoju produkcji rolnej i poprawy zaopatrzenia rynku. Należy jednak należeć do trudności w przetwórstwie mleczarskim oraz w pewnym stopniu w przetwórstwie owocowo-warzywnym.

Sytuacja zmusza więc do głębszego sięgnięcia po wszystkie rezerwy produkcyjne, tkwiące jeszcze w zakładach przemysłu rolno-spożywczego, które można uruchomić i uzyskać przez to zwiększenie zdolności przetwórczych w drodze porządkowania organizacji pracy, modernizacji niektórych urządzeń, usprawnienia transportu wewnętrznego, poprawienia warunków magazynowych itp.

W podobny sposób kształtuje się sytuacja w przemyśle materiałów budowlanych, którego dotychczasowa produkcja nie zaspakaja potrzeb i przez to staje się czynnikiem ograniczającym ogólnie rozwój budownictwa w województwie.

W przemyśle materiałów budowlanych województwa przewiduje się nakłady w wysokości około 1,5 mld zł to jest o 150% więcej niż w latach 1961—1965.

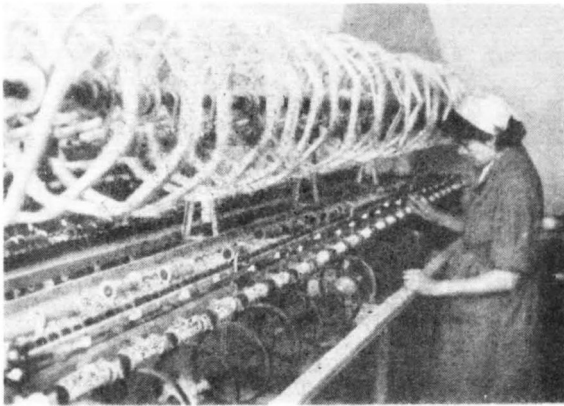
W wyniku tych nakładów powinien nastąpić dzięki budowie nowych zakładów produkcji betonów i elementów prefabrykowanych, dachówczarni i innych zakładów oraz w wyniku rozbudowy istniejących cegielni przyrost produkcji ceramicznej o około 150 mln jednostek w roku 1970 w stosunku do 1965 roku, elementów prefabrykowanych o około 185 tys. m³ oraz kruszywa o około 1,5 mln ton.

Jednak w dalszym ciągu, a zwłaszcza w pierwszych latach bieżącego 5-lecia będzie występować jeszcze duże napięcie w bilansie materiałów budowlanych. Dlatego trzeba będzie pełniej niż dotychczas wykorzystywać w każdym powiecie i gromadzie warunki dla lokalnej produkcji tych materiałów przez zespoły chłopskie, spółdzielczość i kółka rolnicze.

W przemyśle ciężkim na inwestycje — poza Zakładami Mechanicznymi „Ursus” — przeznaczona jest prawie 1,5 mld zł, z czego około 250 mln na rozbudowę i budowę 10 zakładów filialnych zorganizowanych i zlokalizowanych jak wiadomo na terenach wymagających aktywizacji go-

spodarczej. Dalsze 4 filie organizują zakłady warszawskie podległe resortom budownictwa i materiałów budowlanych oraz komunikacji. Na ich budowę wydatkowane zostanie około 100 mln zł.

Rozwój zakładów filialnych jest szczególnie ważny dla aktywizacji gospodarczej wielu obszarów województwa. Część z nich powstało w ostatnich latach w trudnych warunkach, często w oparciu o przypadkowe obiekty wykorzystywane dla zorganizowania produkcji. Przeznaczenie w bieżącym 5-leciu znacznych nakładów na uporządkowanie tych obiektów i na budowę nowych pomieszczeń produkcyjnych stworzy tym zakładom odpowiednie warunki rozwojowe. Przy dobrej opiece i rzeczowej pomocy ze strony władz terenowych, zwłaszcza przy rozwiązywaniu spraw kadrowych i problemów bytowych załóg, zakłady filialne staną się niewątpliwie dobrym zaczątkiem dalszego rozwoju przemysłu na terenach wymagających aktywizacji gospodarczej.



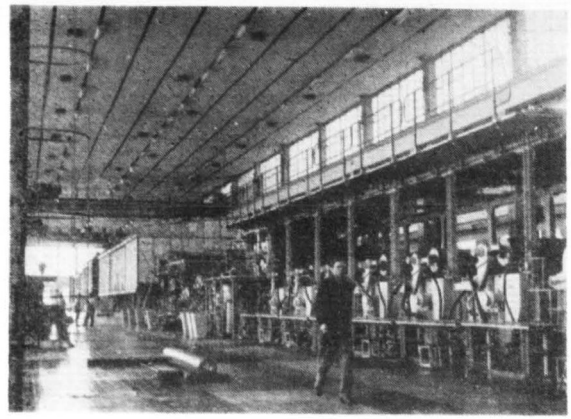
Zakłady Jedwabnicze w Milanówku

Fot. Edward Mościński

W aktywizacji terenów słabiej zagospodarowanych, zwłaszcza małych miast i osiedli, dużą rolę do spełnienia mają organizacje drobnej wytwórczości — spółdzielczość pracy i przemysł terenowy. Przewiduje się w 5-leciu budowę w pionach drobnej wytwórczości łącznie z obiektami przeznaczonymi dla przyjęcia produkcji deglomerowanej z Warszawy, 44 nowych zakładów przemysłowych, nie licząc drobnych zakładów usługowo-produkcyjnych i usługowych.

Nakłady inwestycyjne drobnej wytwórczości łącznie ze środkami na sfinansowanie deglomeracji (bez inwestycji pozalimitowych) wyniosą około 800 mln zł i będą o 37,4% większe w porównaniu do ubiegłego planu 5-letniego.

Zatrudnienie w przemyśle i usługach w jednostkach drobnej wytwórczości (bez rzemiosła) powinno zwiększyć się o ponad 7 tys. osób. Podejmuje się szereg środków zmierzających do jaknajlepszego wykorzystania możliwości rozwojowych spółdzielczych i państwowych



Jeziorna — Zakłady Papiernicze

Fot. Edward Mościński

jednostek drobnej wytwórczości, między innymi przez lepsze zagospodarowanie surowców lokalnych, surowców wtórnych i odpadowych. Dąży się do rozwijania inicjatyw produkcyjnych w oparciu o fundusz aktywizacji małych miast, do dalszego pogłębienia procesów koncentracji i specjalizacji produkcji, co pozwoli na lepsze wykorzystanie zdolności produkcyjnych.

W wyniku tych wszystkich przedsięwzięć powinniśmy znacznie rozwinąć potencjał produkcyjny drobnej wytwórczości i pełniej wykorzystać jej rolę w zaspakajaniu miejscowych potrzeb oraz w rozwiązywaniu problemów aktywizacji gospodarczej miast i osiedli.

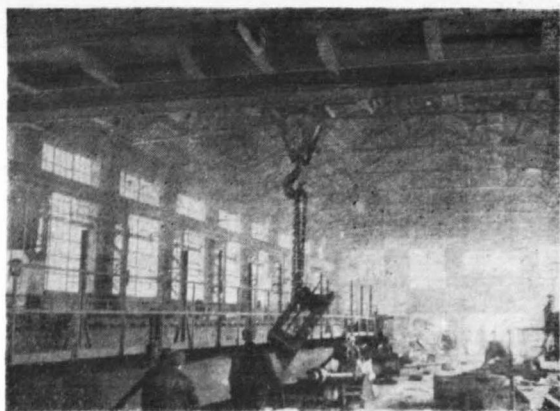
Sprzyjają tym zamierzeniom przedsięwzięcia deglomeracyjne związane z ograniczeniem nadmiernej koncentracji terytorialnej przemysłu i innych jednostek oraz związanego z tym nadmiernego wzrostu zatrudnienia w Warszawie i w niektórych powiatach podwarszawskich.

Przedsięwzięcia deglomeracyjne przyniosą określone efekty gospodarcze już w okresie



Fabryka papieru Wojciechowice-Ostrołęka

Fot. Zygmunt Rytel



Fabryka Urządzeń Dźwigowych — Mińsk Mazowiecki
Fot. Zygmunt Rytel

bieżącego 5-lecia. Wyrażą się one zwiększeniem zatrudnienia na terenie województwa (w wyniku przeniesienia z Warszawy niektórych rodzajów produkcji przemysłowej i niektórych zakładów, przedsiębiorstw budowlanych, transportowych i innych oraz dzięki budowie zakładów filialnych) łącznie o około 16 tys. osób, co będzie stanowiło 17% globalnego przyrostu zatrudnienia w gospodarce społecznej w okresie do 1970 roku.

Niesłusznym byłoby jednak mierzyć wyniki zapoczątkowanych prac w dziedzinie deglomeracji tylko efektami wzrostu produkcji i zatrudnienia oraz przeniesienia na teren województwa określonej ilości obiektów. W toku dotychczasowych prac torują sobie bowiem drogę nowe poglądy i sposoby działania, zmierzające do generalnego uporządkowania stosunków pomiędzy Warszawą a całym regionem warszawskim. Mają one na celu stworzenie miejscowościom podwarszawskim należącym do Warszawskiego Zespołu Miejskiego warunków do planowanego rozwoju w zespole z potrzebami i możliwościami całej aglomeracji warszawskiej oraz zapewnienie szybszego rozwoju przemysłu i rozwoju miast w powiatach położonych dalej od Warszawy, co pozwoli na przyspieszenie w perspektywie ich rozwoju gospodarczego i ograniczenie jednostronnych ruchów migracyjnych ku Stolicy.

Te generalne problemy znajdują wyrazy w opracowaniach założeń perspektywicznych planu regionalnego województwa i Warszawy i planu urbanistycznego „Warszawskiego Zespołu Miejskiego”, które będą zakończone jeszcze w bieżącym roku.

Z powyższymi uwagami wiąże się również sprawa kierunków rozwojowych przemysłu w rejonie podwarszawskim. Przemysł jest czynnikiem miastotwórczym, który w największym stopniu wpłynął na ukształtowanie aglomeracji warszawskiej, obejmującej Warszawę i miasta rejonu podwarszawskiego, z jej wieloma zaletami, lecz także i dużymi trudnościami.

Nie można w 5-leciu przekroczyć w powiatach należących do „Warszawskiego Okręgu

Przemysłowego” górnej granicy wzrostu zatrudnienia ustalonej na 40 tys. osób z uwagi na napięty bilans zatrudnienia w tym rejonie. Równocześnie znaczną część tego przyrostu należałoby wykorzystać dla poprawy sytuacji w usługach dla ludności, usługach socjalkulturalnych, komunalnych, komunikacyjnych i innych.

Dlatego też przyrost produkcji przemysłowej w zakładach położonych w rejonie podwarszawskim powinien być osiągany w maksymalnym stopniu w oparciu o wzrost wydajności pracy, poprzez modernizację zakładów, mechanizację i automatyzację procesów pracochłonnych.

Postulat ten zresztą w znacznym stopniu dotyczy całego przemysłu. Przy wzroście bowiem produkcji przemysłowej w województwie o 68,4%, zatrudnienie w przemyśle zwiększy się o 23%. Oznacza to, że w około 65% wzrost produkcji powinien nastąpić w drodze zwiększenia wydajności pracy. A zatem podniesieniu wydajności pracy w okresie całego planu 5-letniego należy poświęcać wiele uwagi, czuwać nad prawidłowym kształtowaniem się proporcji pomiędzy wzrostem produkcji i zatrudnienia, dbać o to, by jaknajpełniej wykorzystywane były możliwości zakładów w rozwiązywaniu problemów postępu technicznego, unowocześnienia produkcji i właściwej organizacji pracy. Jest to też nieodzownym warunkiem poprawy jakości produkowanych wyrobów, a jak wiadomo od tego zależy przede wszystkim dalszy rozwój produkcji eksportowej województwa.

W rozwiązywaniu tych spraw dużą pomocą są uchwały IV, V i VII Plenum KC PZPR. Wyniki prac komisji powołanych w przedsiębiorstwach i zakładach po VII Plenum, będą miały zasadniczy wpływ na usprawnienie procesów produkcyjnych w zakładach i późniejsze pomyślnie wykonanie zadań planu 5-letniego.

3. Przyspieszenie rozwoju budownictwa warunkiem pełnej realizacji zadań inwestycyjnych 5-lecia

Globalne nakłady inwestycyjne zwiększają się o 31,6% w stosunku do poprzedniego pięcioletnia i wyniosą łącznie w gospodarce społecznej około 43 mld zł.

Nakłady inwestycyjne w gospodarce nieuspołecznionej, głównie związane z budownictwem wiejskim i budownictwem indywidualnym w miastach, przy znacznej pomocy państwa, szacuje się na kwotę ponad 7,5 mld złotych. Udział województwa w globalnych nakładach inwestycyjnych gospodarki uspołecznionej i nieuspołecznionej kraju wniesie w bieżącym pięcioletniu około 5,9 do 6%.

Znaczny wzrost inwestycji przy słabszym, niż pierwotnie przewidywano, rozwoju przedsiębiorstw budownictwa ogólnego powoduje duże napięcie w planie 5-letnim i stwarza po-

ważne trudności w pełnej realizacji zadań inwestycyjnych w niektórych dziedzinach i na niektórych terenach. Stąd problemy związane z przezwyciężeniem tych trudności należą do najważniejszych w całokształcie zadań bieżących planu 5-letniego.

Przygotowując warunki do lepszej realizacji inwestycji w obecnym 5-leciu, zwrócono uwagę na szereg czynników stanowiących o realnych możliwościach wykonawstwa.

Zapewniono niezbędne nakłady dla przedsiębiorstw budowlanych na rozbudowę ich zaplecza, baz materiałowo-sprzętowych, zakładów produkcji pomocniczej w wysokości około 1,1 mld złotych. Rozbudowywana jest szybko sieć miejskich przedsiębiorstw remontowo-budowlanych. Przewiduje się w pięcioleciu powstanie 9 nowych przedsiębiorstw do łącznej ilości 19 i zwiększenie ich mocy przerobowej ze 102 mln zł w 1965 roku do 290 mln zł w 1970 roku. Równocześnie realizowane jest zadanie maksymalnej rozbudowy gospodarczego systemu wykonawstwa, zwłaszcza dla realizacji różnego rodzaju inwestycji drobnych. Ustalono zadania dotyczące rozwoju rzemiosła budowlanego, przewidując podwojenie ilości zakładów i zatrudnionych. Założono zwiększenie ilości uczniów w szkołach rzemiosł i technikach budowlanych łącznie z 3,9 tys. w 1965 roku do 9 tys. w 1970 roku. W okresie 5-lecia łącznie ze szkoleniem kursowym i w rzemiośle powinno się wyszkolić około 8 do 8,5 tys. fachowców.

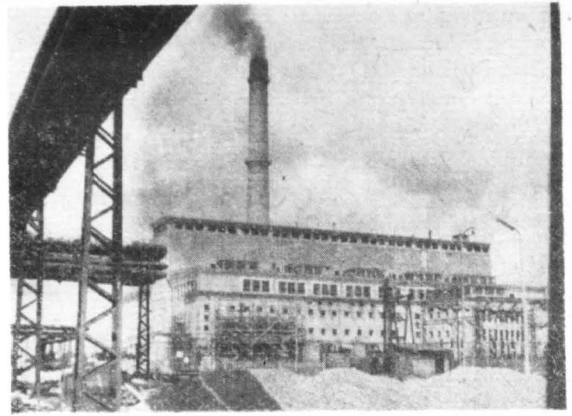


Wyszkowska Fabryka Mebli

Fot. Edward Mościcki

Dla poprawy stanu realizacji inwestycji rolnych podjęto starania o zorganizowanie w województwie Zjednoczenia Budownictwa Rolniczego.

Zwrócono także uwagę na poprawę stanu przygotowania inwestycji, na właściwą ich koordynację na etapie programowania, ustalania lokalizacji i projektowania. Podstawy dla lepszej koordynacji stwarzają daleko zaawansowane prace w zakresie planowania miejscowego.



Elektrociepłownia w Ostrołęce

Fot. Zygmunt Rytel

Wszystkie te i inne nie wymienione czynniki muszą przynieść efekty, zapewnić możliwości przezwyciężenia występujących trudności. Aby się tak stało niezbędna jest ich konsekwentna, kompleksowa i terminowa realizacja z możliwie największym natężeniem w pierwszych latach planu 5-letniego.

4. Transport i komunikacja

W transporcie i komunikacji na czoło zadań, jakie stawia plan pięcioletni, wysuwa się dalsza intensywna rozbudowa i modernizacja dróg, szybki rozwój usług Wojewódzkiego Przedsiębiorstwa Państwowej Komunikacji Samochodowej przy równoczesnym zwiększeniu się jego uprawnień koordynacyjnych w zakresie transportu towarowego i osobowego, dalsza elektryfikacja i rozbudowa warszawskiego węzła kolejowego oraz usprawnienia dojazdów do pracy.

Przewiduje się budowę, głównie czynami społecznymi przy poparciu finansowym i materiałowym ze strony państwa, około 1600 km dróg lokalnych. W celu zapewnienia technicznych warunków dalszego rozwoju drogowych czynów społecznych, przeznaczona jest około 100 mln zł na usprzętowanie i budowę baz zaplecza technicznego Powiatowych Zarządów Dróg Lokalnych

Wojewódzki Zarząd Dróg Publicznych koncentrować się będzie na modernizacji głównych tras przelotowych, takich: jak Warszawa — Sochaczew, Warszawa — Mińsk — Siedlce, Warszawa — Płock, Warszawa — Grójec — Radom, Warszawa — Garwolin — Lublin i inne.

Zadania PKS wyrażają się wzrostem wartości przewozów o 47,4%, przy czym przewozy pasażerskie wzrosną o około 40%, zaś przewóz towarów o ponad 90%.

Rozwój komunikacji samochodowej oraz wzrost ilości samochodów będących w posiadaniu użytkowników prywatnych wymagają większej rozbudowy zaplecza technicznego motoryzacji, na co przeznaczona jest łącznie 190 mln złotych. W ramach tych nakładów przewiduje

się budowę 12 baz PKS, 2 bazy w Przedsiębiorstwie Technicznej Obsługi Samochodów i 9 stacji obsługi w jednostkach drobnej wytwórczości oraz znaczny wzrost usług motoryzacyjnych w istniejących zakładach.

5. Podstawowe czynniki i środki poprawy warunków bytowych ludności

Rozwój różnych dziedzin wytwórczości stworzy możliwości dla dalszego znacznego wzrostu zatrudnienia. Wzrost zatrudnienia będzie miał zasadniczy wpływ na dochody ludności, a zwłaszcza osób i rodzin, z których osoby te podejmą pracę zawodową.

Zwiększenie zatrudnienia w gospodarce uspołecznionej szacuje się na około 92 tys. osób tj. o 24% więcej w porównaniu do 1965 roku. Dynamika wzrostu zatrudnienia będzie w województwie wyższa, niż średnia w kraju, gdzie wyniesie ona około 17%. Ponadto nastąpi znaczny wzrost zatrudnienia w rzemiośle, który szacuje się na około 7—8 tys. osób. Przesunięcie siły roboczej z indywidualnych gospodarstw rolnych do usług dla rolnictwa, zwłaszcza w kółkach rolniczych, szacowane jest na około 10 tys. osób.

Przyrost zasobów siły roboczej w bieżącym pięcioletciu wyniesie około 128 tys. osób. Oznacza to, że nie następuje pełne zbilansowanie przyrostu zasobów rąk do pracy z zaplanowa-

nym wzrostem zatrudnienia w granicach około 15% tego przyrostu. Przewiduje się w związku z tym dalszą migrację siły roboczej poza województwo, jednak niższą niż w latach ubiegłych.

Znaczny przyrost zatrudnienia przy założonym jednocześnie pewnym wzroście płac realnych spowoduje znaczne zwiększenie zarobków ludności pracującej w gospodarce uspołecznionej. Założony wzrost produkcji towarowej rolnictwa pociągnie także za sobą zwiększenie dochodów ludności wiejskiej z tytułu sprzedaży produktów rolnych.

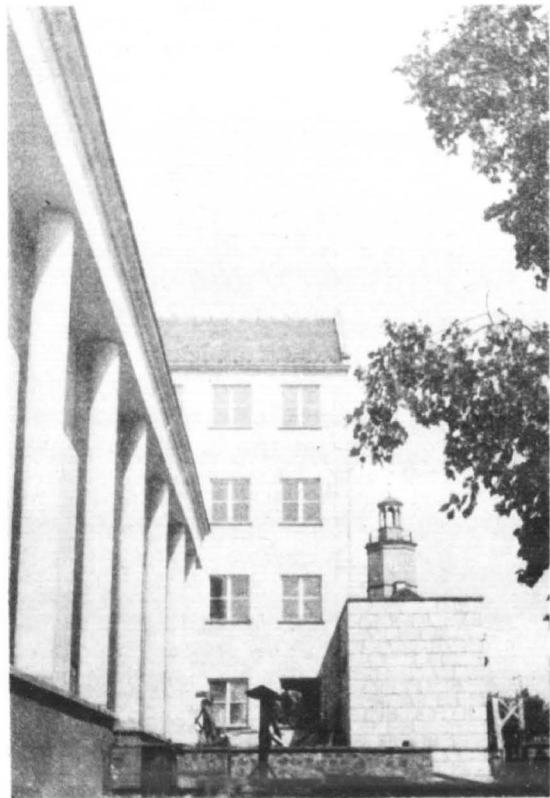
Proporcjonalnie do przewidywanego wzrostu siły nabywczej ludności zakłada się wzrost obrotów w handlu detalicznym i gastronomii. Przewiduje się, że sprzedaż detaliczna przedsiębiorstw handlu uspołecznionego wzrośnie do 26,5 mld zł, to jest o 42,5% w stosunku do 1965 roku, przy wzroście krajowym o 38,7%. Tak duża dynamika obrotów powinna przyczynić się do wydatnej poprawy stanu zaopatrzenia ludności, zakładając, że równocześnie będą następowały odpowiednie zmiany w strukturze spożycia w kierunku zwiększenia zakupów artykułów przemysłowych, a przez wieś również środków do produkcji rolnej, materiałów budowlanych i narzędzi rolniczych.

Coraz większa część wydatków ludności przeznaczona jest na zakup różnego rodzaju usług. Licząc się z tą prawidłowością i z dużym opóźnieniem w rozwoju usług dla ludności w województwie założono znaczny ich wzrost, zwłaszcza w planach jednostek handlowych, organizacji drobnej wytwórczości i w rzemiośle. W okresie do 1970 roku powinno nastąpić podwojenie usług świadczonych dla ludności.

Rozwój usług, a także pracy nakładczej jest ważny również z tych względów, że stwarza możliwość zatrudnienia kobiet. Należy bowiem stwierdzić, że występują w województwie nadal trudności z zapełnieniem odpowiedniej ilości miejsc pracy dla kobiet. Wykorzystanie więc wszystkich możliwości zatrudnienia kobiet powinno być nadal przedmiotem codziennej troski władz terenowych i działaczy gospodarczych.

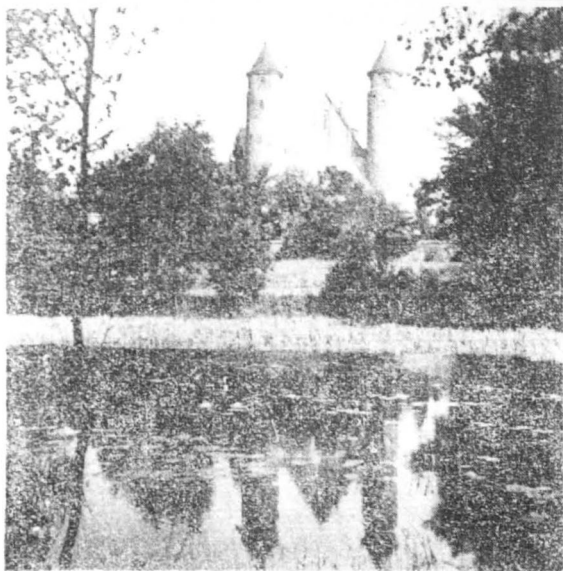
O pozycji i zadaniach rzemiosła, zwłaszcza w dziedzinie usług, mówią liczby, przewidujące wzrost zakładów rzemieślniczych i zatrudnienia o około 40%. Wprowadzone ulgi i udogodnienia dla rzemiosła przyniosły już w tej dziedzinie znaczne ożywienie, o czym świadczą wyniki roku ubiegłego, w którym nastąpił według wstępnych danych wzrost zakładów rzemieślniczych i zatrudnienia w nich o około 8%.

Poprawa warunków bytowych ludności w dużym stopniu uzależniona jest od warunków mieszkaniowych. W ubiegłym 5-leciu wybudowano w miastach we wszystkich formach budownictwa około 93 tys. izb, co przyczyniło się do zmniejszenia wskaźnika zagęszczenia



Dom Kultury w Mławie

Fot. Edward Mościcki



Brochów, pow. Sochaczew

Fot. Zygmunt Rytel

z 1,72 do 1,62 osób na izbę mieszkalną. Jest to jednak nadal wysoki wskaźnik zagęszczenia, stawiający nas w rzędzie województw posiadających największe trudności mieszkaniowe.

W bieżącym 5-leciu przewiduje się budowę w miastach w różnych formach budownictwa mieszkaniowego łącznie 127 tys. izb mieszkalnych przy założonym wzroście liczby ludności miejskiej o około 90 tys. osób. Powinno więc nastąpić dalsze obniżenie wskaźnika zagęszczenia do 1,46 osób na 1 izbę. Udział województwa w globalnych rozmiarach budownictwa mieszkaniowego typu miejskiego wyniesie 5,8% przy jego udziale w liczbie ludności miejskiej kraju wynoszącym 5,5%.

Nie będzie jednak możliwości zaspokojenia wszystkich potrzeb w dziedzinie budownictwa mieszkaniowego.

W budownictwie spółdzielczym, które jest obecnie główną formą zaspokojenia potrzeb mieszkaniowych ludności, wybuduje się ponad 16 tys. mieszkań. Natomiast ubiega się o mieszkania 19 tys. członków i kandydatów spółdzielni, którzy już uiszcili wkłady i 13 tys., którzy dopiero wkłady na mieszkanie gromadzą. W związku z tym prezydium rad narodowych i Wojewódzki Związek Spółdzielni Mieszkaniowych powinny przestrzegać przy przyjmowaniu na członków spółdzielni wymogów dotyczących posiadania określonego stażu kandydackiego, a w miejscowościach podwarszawskich objętych szczególnymi przepisami meldunkowymi, przyjmować na członków i przydziałać mieszkania zgodnie z ustalonymi w tych przepisach zasadami.

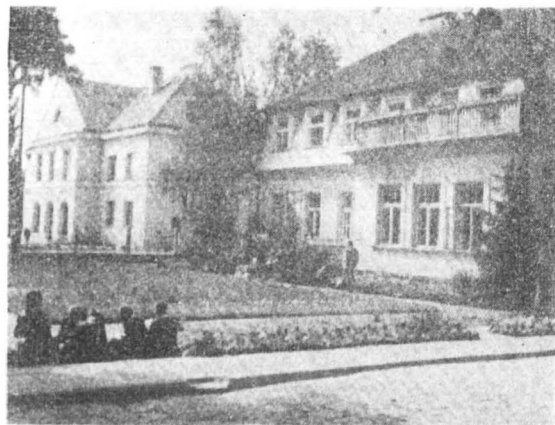
W ramach nowego budownictwa rad narodowych i w wyniku zwalniania niektórych pomieszczeń komisje rozdziału mieszkań będą dysponowały w 5-leciu łącznie około 19 tys. izb

mieszkalnych. Liczba zarejestrowanych uprzednio i ubiegających się o mieszkania z przydziału rad narodowych przekroczyła 17 tys. rodzin. Dlatego też prezydium powiatowych i miejskich rad narodowych skierowały znaczną część osób ubiegających się o mieszkania kwaterunkowe do spółdzielni mieszkaniowych. Po zweryfikowaniu list zakwalifikowano do załatwienia w bieżącym 5-leciu nieco ponad 8 tys. wniosków o przydział mieszkań kwaterunkowych. Niektóre osoby skierowane do spółdzielni będą mogły otrzymać odpowiednią pomoc kredytową na uzupełnienie części wkładów własnych. Kredytów na te cele zabezpieczono w bieżącym 5-leciu na łączną kwotę 77 mln zł.

Do poprawy warunków mieszkaniowych przyczyni się też dalszy postęp w zapewnieniu odpowiedniej konserwacji bieżącej i remontów kapitalnych istniejących budynków. Ze środków rad narodowych na remonty kapitalne i bieżące budynków mieszkalnych wydatkuje się w 5-leciu sumę około 660 mln zł, to jest o 36% więcej niż w latach 1961—1965.

Właściwe wykorzystanie tej sumy wymaga szybkiej rozbudowy mocy przerobowej MPRB, zakładów, grup i ekip remontowych, działających przy miejskich radach narodowych, zarządach i administracjach budynków mieszkalnych oraz roztoczenia opieki i nadzoru ze strony władz terenowych i samorządu mieszkańców nad stanem utrzymania i remontów budynków mieszkalnych.

Znacznie większe niż w ubiegłym pięcioletniu nakłady kieruje się na inwestycje komunalne, związane głównie z zaopatrzeniem ludności w wodę i rozbudowę urządzeń kanalizacyjnych. Łącznie z udziałami zakładów pracy wyniosą one w okresie do 1970 roku 614 mln zł wobec 443 mln zł w latach 1961—1965, co pozwala jednak rozwiązać tylko najpilniejsze potrzeby zwłaszcza w budowie urządzeń kanalizacyjnych w części miast — w pasie pruszkowskim, Piasecznie, Żyrardowie, Płocku, w Wołominie, Otwocku, w Sokolowie, Legionowie i niektórych innych miejscowościach.



Liceum Pedagogiczne w Ostrołęce

Fot. Zygmunt Rytel

Istotny wpływ na warunki życiowe ludności posiada również poprawa w dziedzinie opieki zdrowotnej. Przeznacza się na ten cel łącznie 460 mln zł nakładów inwestycyjnych i prawie 140 mln zł na remonty kapitalne tj. o 42% więcej w porównaniu do ubiegłego 5-lecia. Pozwoli to na prowadzenie budowy i rozbudowy 7 szpitali łącznie z kontynuowanymi i dokonać kapitalnych remontów w 9 szpitalach, a także dalej rozwijać lecznictwo otwarte, choć tutaj sytuacja jest trudniejsza z uwagi na to, że nie będą mogły być realizowane wszystkie obiekty, które miały być rozpoczęte ze środków SFOSiK. Trzeba zatem wykorzystać szerzej inne możliwości rozwoju lecznictwa otwartego przez rozwój spółdzielni zdrowia, budowę obiektów czynnymi społecznościami, czy adaptację nadających się pomieszczeń.

Wskazując na nakłady inwestycyjne należy podkreślić, że decydującym czynnikiem poprawy opieki zdrowotnej powinno być przede wszystkim podniesienie stanu sanitarno-higienicznego miast, wsi i zakładów pracy, masowe szczepienia ochronne i badania profilaktyczne, lepsze wykorzystanie istniejących urządzeń i rozwój oświaty sanitarnej. Zakłada się dalszy wzrost personelu lekarskiego o 716 osób, tj. o 32%, a personelu pomocniczego o 1614 osób tj. o 25,8%.

Zwrócono również większą uwagę na sprawy wypoczynku przewidując stopniowo zagospodarowywanie ośrodków turystyczno-wypoczynkowych położonych nad Zalewem Zegrzyńskim jak również w szeregu innych miejscowości w różnych rejonach województwa.

W dziedzinie oświaty zadania planu koncentrują się na dalszej rozbudowie bazy materialnej szkolnictwa podstawowego oraz na rozwijaniu kierunków szkolnictwa zawodowego, niezbędnych dla potrzeb rozwojowych województwa i całej gospodarki narodowej.

W szkolnictwie podstawowym, dzięki dodatkowym środkom uzyskanym z SFBSiI istnieje możliwość budowy łącznie około 2100 pomieszczeń do nauki, to jest na poziomie efektów uzyskanych w ubiegłym pięcioleciu. Dzięki temu rozwiąże się podstawowe problemy zwią-

zane z tworzeniem sieci szkół potrzebnych dla realizacji zadań reformy szkolnej. Niemniej zachodzić będzie nadal potrzeba wykorzystania pewnej ilości pomieszczeń wynajmowanych i lokali nie dostosowanych w pełni dla potrzeb szkolnictwa. Zapewni się około 80% młodzieży dalszą naukę po szkole podstawowej. Zwrócono szczególną uwagę na rozwój średniego szkolnictwa rolniczego i usprawnienia działalności szkół przysposobienia rolniczego. Nastąpi również poważny rozwój zasadniczych szkół zawodowych o kierunkach niezbędnych dla potrzeb naszego przemysłu i budownictwa. Liczba uczniów klas pierwszych tych szkół wzrosnie w 1970 roku w porównaniu do roku 1965 o 27,5%. W technikach zawodowych ogólna ilość uczniów zwiększy się o 7,2%.

W dziedzinie kultury obok rozwoju społecznych form działalności kulturalnej plan przewiduje przede wszystkim rozwój działalności placówek realizujących zadania upowszechnienia oświaty i kultury.

*

Trudno jest w jednym artykule dać pełną i przejrzystą charakterystykę zadań planu 5-letniego, zwłaszcza w odniesieniu do tak zróżnicowanego obszaru, jakim jest województwo warszawskie.

Myślę jednak, że przedstawione (choć w dużym skrócie) problemy i zadania planu upoważniają do stwierdzenia, że lata 1966—1970 będzie można zaliczyć do okresów charakteryzujących się dużą dynamiką w województwie. Znacznemu postępowi w różnych dziedzinach wytwórczości towarzyszyć będzie dalsza poprawa warunków bytowych ludności, a dla perspektyw rozwojowych mocniejsze podstawy stwarzać będzie budowa i rozbudowa rozlicznych urządzeń stanowiących o poziomie infrastruktury na obszarze województwa.

Plan stawia przed społeczeństwem województwa szereg problemów, których rozwiązanie wymagać będzie dalszego zespolenia sił i środków społecznego działania. Jest to podstawowy warunek należytego wykonania zadań objętych planem 5-letnim na lata 1966—1970.

STANISŁAW PAZYRA

ROLA I ZNACZENIE GOSPODARCZE MAZOWSZA W DZIEJACH POLSKI

Jednym z wielu bardzo istotnych osiągnięć naukowych w okresie obchodów Millenium Polski jest niewątpliwie pogłębienie wiedzy o Mazowszu i to nie tylko w zakresie jego dziejów politycznych, ale i przede wszystkim o jego roli i znaczeniu gospodarczo-społecznym. Wyniki badań naukowych rzuciły już wiele światła na stosunki gospodarczo-społeczne panujące na Mazowszu od wczesnego średniowiecza. W konsekwencji pozwoliło to na podjęcie rewizji wielu do-

tychczas powszechnie jeszcze głoszonych sądów i opinii, które przy bliższym zbadaniu okazały się nie tylko fałszywe, bo nie mające oparcia w zachowanych źródłach, ale i ogromnie krzywdzące dobre imię tej prastarej piastowskiej dzielnicy.

Na podstawie bowiem powierzchownej znajomości dziejów Mazowsza szerzono fałszywe poglądy o jego rzekomym peryferyjnym położeniu, znajdującego się jakoby zdaleka od głównych ówczesnych centrów poli-