

Chojnacki, Jakub

Płock w latach 1966-1970

Notatki Płockie 12/1-41, 35-48

1967

Artykuł został zdigitalizowany i opracowany do udostępnienia w internecie przez Muzeum Historii Polski w ramach prac podejmowanych na rzecz zapewnienia otwartego, powszechnego i trwałego dostępu do polskiego dorobku naukowego i kulturalnego. Artykuł jest umieszczony w kolekcji cyfrowej bazhum.muzhp.pl, gromadzącej zawartość polskich czasopism humanistycznych i społecznych oraz w kolekcji mazowieckich czasopism regionalnych mazowsze.hist.pl.

Tekst jest udostępniony do wykorzystania w ramach dozwolonego użytku.

na podstawie danych dotyczących przejazdów środkami transportu (autobusy, koleje) stwierdzono, że dziennie przybywa i wraca z Płocka 5600 osób.

W Płocku zwiększyła się liczba zakładów dziecięcych: żłobków, przedszkoli i szkół. W 1962 r. dojeżdżało do szkół w Płocku 1249 młodzieży, w 1963 — 1603. W 1960 r. uczyło się 10 299 uczniów w 22 szkołach, (podstawowych, zawodowych i licealnych) zaś w 1965 r. liczba uczniów doszła do 19 639, a liczba szkół do 37. Liczba dzieci w żłobkach wzrosła za te lata

dwukrotnie, w przedszkolach i internatach półtorakrotnie.

Wzmożenie kontaktów między ludnością z różnych terenów może mieć wpływ na wzrost niektórych chorób zakaźnych, a w szczególności może to dotyczyć płonicy, do zwalczania której brak metod skutecznej profilaktyki.

Ogólnie biorąc można stwierdzić, że w ostatnim pięcioleciu nastąpiła na terenie regionu płockiego duża poprawa sytuacji epidemicznej w zakresie chorób zakaźnych.

PIŚMIENNICTWO

1. Choroby zakaźne w Polsce i ich zwalczanie w latach 1919—1962 pod redakcją J. Kostrzewskiego, W-wa, 1964.

2. Informacyjny Biuletyn Epidemiologiczny Min. Zdrowia i Opieki Społ.

3. Płock w pogoni za „Petro”. M. Paschalska w „Życiu Warszawy” Nr 98, 1964.

4. Sprawozdania statystyczne — Archiwum Wojewódzkiej Stacji Sanitarno-Epidemiologicznej w Aninie.

JAKUB CHOJNACKI

PŁOCK W LATACH 1966 — 1970

Motto: „*Nasze naczelne zadanie narodowe — uczynić Polskę nowoczesnym, socjalistycznym krajem o wysokim poziomie gospodarki, kultury i dobrobytu ludności...*”

(z uchwały IV Zjazdu PZPR)

W dniu 6 grudnia 1966 roku, a więc pod koniec obchodów tysiąclecia Państwa Polskiego i miasta Płocka, w historycznej sali „Sejmowej” płockiego ratusza obradowała IX sesja Miejskiej Rady Narodowej.

Porządek dzienny obejmował m. in. przyjęcie uchwały w sprawie planu rozwoju gospodarczego miasta Płocka na lata 1966—70. Realizacja tego planu będzie prowadzić do dalszego wzrostu gospodarczego Mazowsza oraz jego najstarszego miasta i stolicy — Płocka.

W przemówieniu podsumowującym obrady tej sesji przewodniczący Prezydium Warszawskiej Wojewódzkiej Rady Narodowej mgr Józef Pińkowski podkreślił, iż w wyniku wydatkowania w Płocku w latach 1961—65 ponad 6,7 miliarda zł na rozwój sił wytwórczych i na inwestycje nieprzemysłowe (towarzyszące) wykształciły się trwałe cechy Płocka jako ośrodka miejskiego o specjalnych funkcjach.

Ze szczybla wojewódzkiego patrzy się obecnie na Płock nie tylko jako na dynamicznie rozwijający się największy w naszym województwie organizm miejski, ale także jako na określony ośrodek produkcyjny, którego ranga gospodarcza i kulturalna coraz bardziej rośnie. Miasto wytworzyło w 1960 r. tylko 10% globalnej wartości produkcji przemysłowej województwa, w 1965 r. już 18%, a w 1970 r. udział Płocka ma wynosić około 30%. W tymże roku Płock dawać będzie około 1,4% wartości produkcji przemysłowej całego kraju. Jest oczywiste, że w większości będzie to wkład Mazowieckich Zakładów Rafineryjnych i Petrochemicznych (w 1965 r. — 57%, a w 1970 — 78% wartości produkcji przemysłowej Płocka). Ten

wielki skok umożliwiony zostaje przeznaczeniem dla Płocka każdej czwartej złotówki inwestycyjnej województwa.

Z faktu tego płyną konsekwencje i obowiązki, które winna podjąć Miejska Rada Narodowa. Wśród nich do najpoważniejszych należy współodpowiedzialność władz miasta za rozwój przemysłu, który w nowoczesnym świecie decyduje w pierwszym rzędzie o rozwoju wszystkich innych działów gospodarki narodowej, nie wyłączając wysokowydajnego rolnictwa. Przemysł wyznacza możliwości programu inwestycji i podnoszenia stopy życiowej mieszkańców. Winien on bowiem dostarczać na rynek odpowiednią ilość nowoczesnych i tanich produktów — stanowiących równowartość zwiększających się dochodów pieniężnych ludności, oraz zaspokajając nowe potrzeby. Stąd prawidłowa praca przemysłu jest podstawą rozwoju wielu dziedzin naszego życia.

Z tym skojarzeniem zadań produkcyjnych i pozaprodukcyjnych wiąże się wyposażenie i standard urządzeń ogólnomiejskich, służących płoczanom i mieszkańcom regionu.

Władze miasta są odpowiedzialne za stwarzanie pracownikom płockich zakładów pracy coraz lepszych warunków życia i odpoczynku.

Dlatego też podstawowym problemem jest należyte wykorzystanie środków i limitów przyznanych na inwestycje miejskie służące zabezpieczeniu prawidłowego wzrostu Płocka i nie dopuszczanie do „poślizgów”, tym bardziej, że w latach 1966—70 wzrost miasta będzie nie mniej dynamiczny, niż miało to miejsce w II planie 5-letnim.

Za prawidłowy rozwój Płocka czują się współodpowiedzialne również i władze wojewódzkie szczególnie i z tego powodu, że województwo nasze nie ma własnego miasta stołecznego. Dlatego wiele imprez o charakterze wojewódzkim było i będzie organizowanych w przyszłości właśnie w Płocku.

Funkcje produkcyjne naszego grodu przesądziły nie tylko o jego pozycji w dziedzinie wytwórczości w skali kraju czy Mazowsza, ale też nadały mu określone zadania ośrodka regionalnego, świadczącego usługi na rzecz okolicznych powiatów i wyznaczającego ich kierunki rozwojowe — co podkreślił w swym wystąpieniu Przewodniczący Prezydium WWRN, gdyż Płock winien aktywizować gospodarczo i kulturalnie swój region.

Obecnie jednak brak jest jednoznacznego stanowiska w przedmiocie pojęcia „regionu”. Z kilku znanych definicji przytoczę jedną: „Region geograficzno-ekonomiczny stanowi terytorialny kompleks produkcyjno-usługowy, wyróżniający się od otaczających go obszarów swoistymi formami zagospodarowania”¹⁾.

Od kilku lat toczy się także dyskusja na temat podziałów regionalnych²⁾. Z uwagi na fakt, iż nie mamy dotychczas wyraźnie wykształconych regionów ekonomicznych przyjęto, że funkcje ich pełnią (chyba tymczasowo) województwa, dzielone ostatnio na podregiony, których ośrodkami są wytypowane miasta powiatowe. Opracowana w Pracowni Planu Regionalnego m. st. Warszawy i województwa warszawskiego koncepcja rozwoju przemysłu dzieli nasze województwo, uznane jako region warszawski, na pięć podregionów³⁾: p ł o c k i w granicach administracyjnych m. Płocka, powiatu płockiego, gostynińskiego, sierpeckiego i płońskiego (łącznie 4.911 km²), c i e c h a n o w s k i, o s t r o ł ę c k i, s i e d l e c k i i podregion w a r s z a w s k i⁴⁾, w którym Warszawa — obok funkcji stołecznych — spełniać ma funkcje ośrodka podregionalnego dla ciężących do niej okolicznych powiatów (12 powiatów i Warszawa — 11.842 km²).

Prof. dr Stanisław Berezowski wysunął ciekawą i godną uwagi propozycję nowego „modelu regionalizacji czyli racjonalnego terytorialnego podziału całej naszej gospodarki”⁵⁾. Według jego koncepcji Polskę należy podzielić na 32 regiony podstawowe (obszary gospodarcze) o przeciętnej powierzchni ok. 10.000 km².

Wytwórczość i działalność kulturalna koncentrowałyby się przede wszystkim w stolicy regionu podstawowego, liczącej — w miarę rozwoju gospodarczego — co najmniej 100.000 mieszkańców i spełniającej funkcje ośrodka przemysłowego i atrakcyjnego centrum kulturalno-usługowego, centrum więzi społeczno-gospodarczej. Zdaniem prof. Berezowskiego region płocki winien być jednym z 32 regionów podstawowych. Pokrywałyby się w zasadzie — obszarowo z dawnym województwem płockim. Graniczyłyby z sąsiednimi regionami: warszawskim, ostrołęckim, olsztyńskim, toruńskim i łódzkim.

Logika wskazuje, że w przyszłości podział ekonomiczny kraju winien pokrywać się z podziałem administracyjnym. Tak więc Polska podzielona byłaby na 32 województwa (zamiast 17 obecnych), co nie oznacza rozdrobnienia administracji ani podwyższenia kosztów zarządzania, a odwrotnie winno wpłynąć na usprawnienie i potaniecie administracji (drogą znacznego zmniejszenia liczby urzędników szczebla pośredniego) oraz na aktywizację terenów zafakowanych, a ponadto stanowić barierę dla nadmiernego i nadzwyczajnego kosztownego rozwoju wielkich miast.

Dotychczasowa struktura przestrzennego rozmieszczenia przemysłu w Polsce przedstawia się z punktu widzenia należytej lokalizacji przedsiębiorstw produkcyjnych, ośrodków i okręgów przemysłowych, nieprawidłowo. Toteż osiągnięty już obecnie etap uprzemysłowienia kraju, w którym coraz liczniej pojawiają się będą zakłady produkcyjne o bardziej dowolnych warunkach lokalizacji winien przyspieszyć likwidację dysproporcji i usunąć zbyt duże nierównomierności rozwojowe między poszczególnymi częściami naszej Ojczyzny. Dotyczy to oczywiście i województwa warszawskiego, które w okresie najbliższych 10 lat winno osiągnąć przeciętne wskaźniki ogólnokrajowe⁶⁾.

Trzeba się jednak liczyć z ew. kolizją interesu gospodarczego ogólnopolskiego (wzrost dochodu narodowego) z interesami regionalnymi (wzrost dochodów ludności).

Płock — bez względu na tempo rozwoju okolicznych miast i osiedli już jest i pozostanie:

a) włączonym w drodze współpracy międzynarodowej w system RWPG — ośrodkiem przemysłowym, będącym siedzibą płockiego okręgu przemysłowego nr XIII, do którego zaliczono trzy jednostki administracyjne: m. Płock, powiat płocki i powiat gostyniński⁷⁾;

b) największym w województwie ośrodkiem oświaty;

c) najsilniejszym i najpoważniejszym ośrodkiem kultury.

★

Po dyskusji, w której głos zabrało 14 radnych, sesja przyjęła jednogłośnie uchwałę Nr IX/32/66 w sprawie planu 5-letniego rozwoju Płocka na lata 1966 — 1970. Został on opracowany kompleksowo. Obejmuje całość zadań gospodarki narodowej, a więc jednostki planowane i zarządzane centralnie, jak również jednostki terenowe Miejskiej Rady Narodowej i spółdzielczości, związane z budżetem miasta, a także nakłady w gospodarce nieuspołecznionej w postaci budownictwa domów jednorodzinnych. Plan nie uwzględnia jednak, nakładów inwestycyjnych indywidualnych rolników, rzemieślników, prywatnego handlu i tym podobnych elementów gospodarki nieuspołecznionej.

Generalnym problemem uchwały są inwestycje — jeden z podstawowych czynników prawidłowego rozwoju sił wytwórczych i urządzeń towarzyszących. Inwestycje — to klucz do rozwoju gospodarczego i kulturalnego Płocka.

ka. Na ogół dzieli się je na produkcyjne i nieprodukcyjne. Do pierwszych zalicza się te, których bezpośrednim celem jest przyrost produkcji materialnej i dochodu narodowego. Zalicza się do nich przede wszystkim inwestycje przemysłowe, budowlane, rolne i leśne oraz inwestycje w dziedzinie usług materialnych tj. komunikacji i obrotu towarowego.

Natomiast do inwestycji nieprodukcyjnych należą w pierwszym rzędzie inwestycje w zakresie budownictwa komunalnego i mieszkaniowego oraz w zakresie urządzeń socjalnych i kulturalnych⁸⁾.

Te nieprodukcyjne inwestycje bezpośrednio przyczyniają się do polepszenia warunków pracy i bytu mieszkańców, a pośrednio, przez korzystne oddziaływanie na wydajność pracy — do poprawy efektywności naszej gospodarki w ogóle, a przemysłu w szczególności.

Dzieli się także inwestycje na: przemysłowe i nieprzemysłowe. Charakter pierwszych okreś-

la sama ich nazwa, natomiast do tych drugich zalicza się wszystkie inwestycje pozaprzemysłowe, chociaż mogą należeć do rzędu inwestycji produkcyjnych, jak: budowa bazy „Mostostalu”, nowe wodociągi miejskie, wytwórnia wody sodowej MHD czy wytwórnia lodów PZG.

Powyższe — przykładowo wymienione — zalicza się do inwestycji produkcyjnych, ale nieprzemysłowych.

Dla osiągnięcia większej przejrzystości podziału inwestycji, jak również ze względu na fakt, że w pojęciu inwestycji nieprzemysłowych mieści się w zasadzie całość inwestycji tworzących infrastrukturę ekonomiczną i infrastrukturę społeczną, których zadaniem jest świadczyć usługi konieczne dla jak najlepszego funkcjonowania przemysłu i innych działów produkcyjnych gospodarki narodowej⁹⁾ — opracowano tablicę nakładów inwestycyjnych z podziałem na przemysłowe i nieprzemysłowe (vide: Tablica 1).

T a b l . 1

Nakłady inwestycyjne w gospodarce narodowej w Płocku planowane na lata 1966—1970 (w tysiącach zł)

Lp.	Wyszczególnienie	Wykonanie 1961— 1965	Plan 1966— 1970	z tego:					Wskaźnik wzrostu 4:3
				1966	1967	1968	1969	1970	
1	2	3	4	5	6	7	8	9	10
1	Inwestycje przemysłowe:	5.794.321	9.694.096	1.225.750	2.087.233	2.162.823	1.932.355	2.285.935	167
	w tym:								
	plan terenowy —	47.613	21.570	827	10.943	3.565	5.200	1.035	45
2	Inwestycje nieprzemysłowe (a+b+c):	966.400	1.036.719	215.698	247.790	217.194	189.442	166.595	107
	a) planu centralnego —		169.765	39.845	36.682	44.100	29.938	19.200	
	budownictwo		56.400	18.600	11.100	6.900	7.200	12.600	
	transport i łączność		14.000	—	2.000	6.000	6.000	—	
	obróć towarowy		66.765	18.345	21.152	19.400	6.288	1.600	
	pozostałe		32.600	2.900	2.430	11.800	10.470	5.000	
	b) planu terenowego —		745.884	160.203	189.268	149.574	132.204	114.635	
	transport i łączność		4.500	4.500	—	—	—	—	
	obróć towarowy		10.600	2.000	1.500	1.500	1.500	4.100	
	gospodarka komunalna		134.859	38.664	50.132	26.963	8.700	10.400	
	gospodarka mieszkaniowa		347.190	76.080	89.659	73.761	54.155	53.535	
	szkolnictwo		73.454	11.675	16.899	9.550	23.730	11.600	
	kultura i sztuka		23.678	4.600	5.578	6.000	5.100	2.400	
	ochrona zdrowia		124.619	20.400	25.500	25.600	28.619	24.500	
	kultura fizyczna		19.000	—	—	4.000	7.600	7.400	
	pozostałe		7.984	2.284	—	2.200	2.800	700	
	c) gospodarka nieuspołeczniona								
	gospodarka mieszkaniowa —								
	budownictwo indywidualne	58.000	121.070	15.650	21.840	23.520	27.300	32.760	209
	Inwestycje ogółem:	6.760.721	10.730.815	1.441.448	2.335.023	2.380.017	2.121.797	2.452.530	159

Z r ó d ł o: tablicę opracowano na podstawie materiałów przygotowanych przez Miejską Komisję Planowania Gospodarczego w Płocku na IX Sesję Miejskiej Rady Narodowej w dniu 6. XII. 1966 r.

Przemysł

Wspomniana uchwała Miejskiej Rady Narodowej z nakładów inwestycyjnych ogółem w wysokości 10 miliardów 731 milionów zł (o 59% więcej niż wydatkowano w latach 1961—65) na inwestycje przemysłowe przewidyuje 90,3% tj. 9.694,1 mln zł. Stanowi to wzrost o 67% w stosunku do nakładów poniesionych w ubiegłym planie 5-letnim.

Z tej sumy na rozbudowę Mazowieckich Zakładów Rafineryjnych i Petrochemicznych zaplanowano 9.432,3 mln zł (w latach 1961—65 wydatkowano 5.600 mln zł). Oznacza to wydatkowanie w Płocku 13% nakładów Ministerstwa Przemysłu Chemicznego w obecnej pięcioletce. Do roku 1970 MZRiP będą największym placem budowy w kraju (tuż za nimi znajduje się Huta im. Lenina w Krakowie). W okresie trzech planów pięcioletnich (do 1975 r.) nakłady inwestycyjne na płocki kombinat wyniosą około 27 mld zł.

Problemem Nr 1 inwestycji kombinatu jest budowa urządzeń drugiej destylacji rurowieżowej (I półrocze 1968 r.) o przerobie rocznym 3 mln ton ropy, dzięki czemu w 1970 r. zakład rafineryjny osiągnie 5,8 mln ton rocznie.

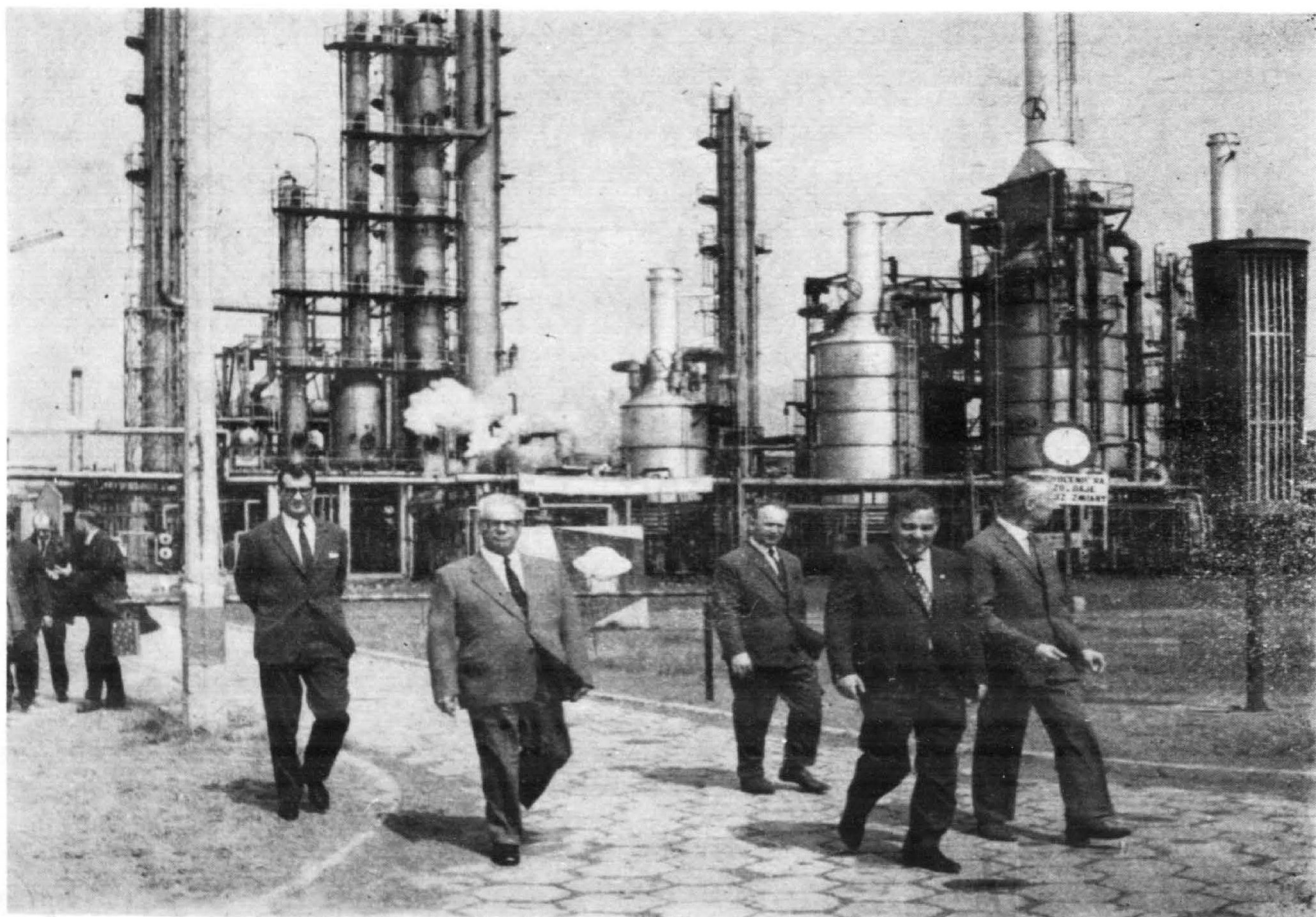
Pozostałe ważne zadania inwestycyjne, t o: rozpoczęcie budowy trzeciej destylacji rurowieżowej, budowa wytwórni butadienu, wytwórni kauczuku polibutadienowego, wytwórni tlenku etylenu i glikolu, oddziału pirolizy benzyn i rozdzielania gazów popirolitycznych, wytwórni fenolu itd. (łącznie zostanie rozpoczęta budowa 25 jednostek produkcyjnych i uruchomienie 15 podstawowych instalacji technologicznych).

Nastąpi także rozbudowa elektrociepłowni o dwa dalsze nowe bloki energetyczne o łącznej mocy 110 megawatów.

Oddanie do eksploatacji wymienionych zakładów spowoduje, że nastąpi wzrost w 1970 r. wartości produkcji towarowej MZRiP (w cenach zbytu) o 280% w stosunku do roku 1965 (vide: tablica).

Wartość tej produkcji na jednego pracownika (bez uczniów) płockiego giganta przemysłowego wzrośnie z 1,27 mln zł w 1965 r. do około 2,0 mln zł w 1970 r.

O wzroście rangi gospodarczej produkcji kombinatu świadczyć może fakt, że w 1966 r. dostarczył krajowi 40% wytwarzanych w Polsce benzyn, 50% olejów napędowych do silni-



5 V 1966. Wicepremier Bułgarii Iwan Michajłow (w środku) oraz wicepremier Zenon Nowak (pierwszy z prawej), oprowadzani przez wiceministra Przemysłu Chemicznego Edwarda Zawadę (piąty z prawej) i dyrektora naczelnego Pawła Nowaka, zwiedzają MZRiP. Nakłady inwestycyjne na budowę tego giganta polskiej chemii wyniosą w latach 1961—1975 około 27 miliardów zł, w tym w okresie III-go 5-letniego NPG 9,43 mld zł.

Fot. Władysław Kozłowski

ków wysokoprężnych, 80% olejów opałowych (mazut), 90% gazów płynnych (propan-butan).

Rozbudowywane i modernizowane będą i pozostałe „kluczowe” przedsiębiorstwa przemysłowe. Plan centralny przewiduje tu nakłady inwestycyjne na sumę **240,2 mln zł**. I tak planuje się wydatkować na inwestycje w Fabryce Maszyn Żniwnych — 59,3 mln zł, w Zakładach Stolarki Budowlanej — 42,8 mln zł, w Płockiej Stoczni Rzecznej — 41,3 mln zł, w Zakładach Przetwórstwa Owocowo-Warzywnego (budowa magazynu-chłodni) — 41,0 mln zł, w Zakładzie Energetycznym (budowa zapleczka i linii wysokiego napięcia) — 23,4 mln zł, w Płockich Zakładach Mięsnych (budowa chłodni) — 15,3 mln zł, w Przedsiębiorstwie Obróbki Metali (budowa krajalni) — 9,7 mln zł, w Zakładach Młynarskich — 6,9 mln zł oraz w Płockiej Drukarni Akcydensowej — 0,5 mln zł.

Kosztom **21,6 mln zł** przemysł terenowy rozbuduje swą bazę produkcyjną przez:

a) adaptację pomieszczeń po szkole nr 4 dla potrzeb produkcyjnych Spółdzielni Dziewiariskiej im. „Gerszona Dua” i Spółdzielni Skórzannej im. 21 Stycznia;

b) budowę zakładu produkującego artykuły z tworzyw sztucznych Spółdzielni Inwalidów „Świt”;

c) rozbudowę zakładu produkcji mebli Spółdzielni Drzewno-Meblarskiej;

d) budowę 2 pawilonów piekarniczych PSS

„Zgoda” na Osiedlu Dobrzyńska i w Radziwiu o zdolności 3 t pieczywa na dobę każdy;

e) rozbudowę zakładu produkcyjnego Spółdzielni Krawieckiej im. Wł. Broniewskiego;

f) rozbudowę bazy produkcyjnej Spółdzielni Ogrodniczej „Witamina” w zakresie pulpy, kwaszarni ogórków i silosów do kiszenia kapusty przy równoczesnym zaprzestaniu produkcji wina.

Poza powyższymi, Płockie Zakłady Przemysłu Terenowego wybudują w latach 1969 — 70 zakład regeneracji opon oraz za 1,5 mln zł bazę instalacji gazu płynnego (propan-butan).

Natomiast warszawska spółdzielnia pracy „Izis” kosztem 1,3 mln zł adaptuje w 1967 r. połowę budynku mieszkalnego w centrum śródmieścia przy ul. Kościuszki 8 na nowoczesne wzorcowe usługi kosmetyczno-lekarskie.

★

Te planowe miliardowe nakłady inwestycyjne na rozwój przemysłu skutkujące wzrostem gospodarczym Płocka, stworzą tysiące nowych miejsc pracy, spowodują przyrost ludności miasta i ogólny rozwój organizmu miejskiego. Przyjęte przez wspomnianą sesję MRN wskaźniki planu szkieletu nam przewidywanego obrazu miasta w roku 1970.

Tempo postępu w różnych działach gospodarki narodowej ilustrują liczby i wskaźniki wzrostu, podane w tablicy 2.

T a b l . 2

Podstawowe wskaźniki planu 5-letniego m. Płocka na lata 1966—1970

Lp.	Wyszczególnienie	Jednostka miary	Wykonanie 1965	Plan 1970	Wskaźnik wzrostu 5 : 4
1	2	3	4	5	6
1	Liczba mieszkańców zameldowanych na stałe i czasowo	osoba	61.636	76.000	123
	z tego: mieszkańcy stali	„	54.952	69.316	126
	mieszkańcy czasowi	„	6.684	6.684	100
2	Zatrudnienie (bez uczniów) — ogółem	tys. osób	30,6	41,4	135
	w tym: gospodarka uspołeczniona	„ „	23,5	38,9	137
	w tym: przemysł	„ „	11,4	19,5	171
3	Wartość produkcji towarowej przemysłu uspołecznionego w cenach zbytu (wylczenie metodą przedsiębiorstw):	mln zł	6.231,2	17.562,7	282
	a) plan centralny	„ „	5.983,6	17.193,5	287
	z tego: MZRiP	„ „	3.625,3	13.780,2	380
	Fabryka Maszyn Żniwnych	„ „	463,1	1.146,7	248
	Stocznia Rzeczna	„ „	126,0	317,5	252
	Zakłady Mięsne	„ „	782,1	673,1	86
	Zakład Energetyczny	„ „	229,9	383,0	167
	Płocka Drukarnia Akcydensowa	„ „	10,1	12,0	118
	Zakłady Młynarskie	„ „	201,5	167,3	83
	Przedsiębiorstwo Obróbki Metali	„ „	103,2	119,0	115
	Zakłady Stolarki Budowlanej	„ „	75,5	94,2	125
	Przedsiębiorstwo Jajczarsko-Drobiarskie	„ „	282,2	371,7	129
	Tartak Radziwie	„ „	12,6	13,1	104
	Zakłady Przetwórstwa Owoc.-Warzywn.	„ „	65,6	115,7	176
	b) plan terenowy	mln zł	247,6	369,2	149
	z tego: Płockie Zakłady Przemysłu Terenowego	„ „	73,7	120,0	152
	Miejski Handel Detaliczny	„ „	2,0	3,4	170
	Płockie Zakłady Gastronomiczne	„ „	7,0	8,5	121
	Spółdzielnia „Mechanik”	„ „	7,1	17,0	239
	Spółdzielnia Drzewno-Meblarska	„ „	11,5	17,0	148
	Spółdzielnia Gerszona-Dua	„ „	8,3	13,0	157
	Spółdzielnia „Broniewskiego”	„ „	43,0	71,0	165
	Spółdzielnia 21 Stycznia	„ „	9,8	15,0	153
	Spółdzielnia Inwalidów „Świt”	„ „	17,2	31,6	184
	Spółdzielnia Ogrodnicza „Witamina”	„ „	27,0	26,0	96
	PSS „Zgoda”	„ „	41,4	46,7	113

Lp.	Wyszczególnienie	Jednostka miary	Wykonanie 1965	Plan 1970	Wskaźnik wzrostu 5 : 4
1	2	3	4	5	6
4	Wartość usług w jednostkach uspołecznionej drobnej wytwórczości	mln zł	67,2	83,5	124
	z tego: przemysłowe	" "	35,4	41,2	116
	nieprzemysłowe	" "	32,1	42,3	132
	Wartość usług dla ludności	" "	16,0	32,0	200
	z tego: przemysłowe	" "	8,0	14,6	183
	nieprzemysłowe	" "	8,0	17,4	218
5	Budownictwo:				
	Wartość produkcji przedsiębiorstw budowlanych — ogółem	mln zł	652,4	1.099,7	169
	z tego: PBP „Petrobudowa”	" "	240,8	300,0	125
	Pl. Przed. Robót Mostowych	" "	144,4	241,0	167
	Pl. Przeds. Budowlane	" "	72,0	131,4	183
	„Mostostal”	" "	157,3	382,3	243
	Sam. Oddział Wykonawstwa Inw.	" "	13,6	16,0	118
	Miejskie Przeds. Remontowo-Budowlane	" "	15,6	17,0	109
	Spółdzielnia „Tęcza”	" "	8,7	12,0	138
6	Obrót towarowy:				
	a) obroty detaliczne handlu usp. ogółem	mln zł	860,4	1.339,0	156
	w tym: Miejski Handel Detaliczny	" "	320,7	452,0	141
	PPS „Zgoda”	" "	322,2	458,0	142
	b) sieć handlu detalicznego	sklep	165	203	123
	w tym: MHD	"	61	75	123
	PPS „Zgoda”	"	66	83	126
	c) powierzchnia użytkowa sklepów	m ²	14.571	20.359	140
	d) wartość obrotów na 1 mieszk. w handlu uspołecznionym	tys. zł	13,9	17,6	127
	e) obroty zakładów żywienia zbiorowego	mln zł	60,1	92,0	153
	w tym: PT. Zakłady Gastronomiczne	" "	52,1	77,0	148
	f) sieć otwartych zakładów gastronom.	zakład	20	26	130
	w tym: Pl. Zakłady Gastronomiczne	"	15	21	140
	g) ilość miejsc konsumpcyjnych	miejscce	1.510	2.205	146
7	Gospodarka Komunalna:				
	a) wartość produkcji i usług miejskich przeds. komunalnych	mln zł	63,1	77,9	123
	z tego: Miejskie Przeds. Gosp. Komunalnej	" "	25,1	10,0	65
	Zarząd Zieleni Miejskiej	" "	9,7	10,5	108
	Miejskie Przeds. Wodoc. i Kanal.	" "	6,8	8,1	119
	Miejski Zarząd Budynków Mieszkalnych	" "	20,2	24,1	119
	Miejskie Targowiska	" "	1,3	—	×
	Miejskie Przeds. Komunikacyjne	" "	—	25,2	×
	b) nakłady na kapitalne remonty budynków mieszkalnych	mln zł	6,8	10,6	156
	c) liczba autobusów miejskiej komunikacji	sztuka	92	117	127
	d) przewóz pasażerów	tys. osób	8.100	11.627	143
8	Oświata:				
	a) ilość przedszkoli	przedszkole	12	14	117
	b) ilość dzieci w przedszkolach	dziecko	1.258	1.570	125
	c) ilość szkół podstawowych	szkoła	16	18	113
	d) ilość uczniów w szkołach podstawowych	uczeń	9.100	11.100	122
	e) ilość izb lekcyjnych	izba	165	216	131
	f) ilość uczniów na 1 izbę	uczeń/izba	55,2	51,4	93
	g) ilość uczniów w liceach ogólnokształcących	uczeń	1.565	1.550	99
9	Kultura i sztuka:				
	a) ilość kin	kino	5	7	140
	b) ilość miejsc w kinach	miejscce	1.997	2.586	129
10	Zdrowie:				
	a) ilość łóżek w szpitalu	łóżko	448	1.013	246
	b) ilość przychodni obwodowych	przychodnia	2	4	200
	c) ilość żłobków	żłobek	2	3	150
	d) ilość miejsc w żłobku	miejscce	150	230	153
	e) ilość lekarzy medycyny	osoba	89	138	155
	f) ilość lekarzy dentyków	"	30	44	147

Z r ó d ł o: Miejska Komisja Planowania Gospodarczego Płocku — z materiałów przygotowanych na IX sesję Miejskiej Rady Narodowej w dniu 6 XII 1966 r.



Kamieniczki Starego Rynku. W ramach programu porządkowania i modernizacji Śródmieście (200 ha).
w tym i Stare Miasto jest nadal porządkowane Fot. Franciszek Karasiewicz

Ludność, zatrudnienie

Rozbudowa przemysłu i innych działów gospodarki miejskiej spowoduje wzrost liczby zatrudnionych w gospodarce uspołecznionej o 37% tj. o 10.400 osób (430 osób z wykształceniem wyższym, 1830 ze średnim, 6480 robotników wykwalifikowanych i 1660 niewykwalifikowanych), w tym 8.100 osób przypadnie na przyrost zatrudnienia w przemyśle płockim. W 1970 r. pracować w nim będzie już 50% zatrudnionych w gospodarce uspołecznionej, tj. 19.500 osób (w 1965 r. — 40%). Zmienia się struktura zatrudnienia, powstaje nowy układ socjologiczny, w którym wysokokwalifikowany pracownik przemysłu będzie dominować.

W oparciu o analizę istniejących zasobów siły roboczej w Płocku i jego rejonie oraz przewidzianego przyrostu siły roboczej w latach 1966 — 1970 — przy uwzględnieniu możliwości zwiększenia dojazdów do Płocka w ramach 1-godzinnej izochrony, jak również prognozy przyrostu naturalnego — przewiduje się, że liczba stałych mieszkańców miasta na koniec 1970 r. winna wynosić ok. 69.300 osób, tj. o 26% więcej niż w 1965 r.

Natomiast ludność zameldowana czasowo (część załóg budowlanych, mieszkańcy hoteli robotniczych, pracownicy na delegacjach, ucz-

niowie, studenci itp.) winna pozostać na dotychczasowym poziomie, tj. liczyć ok. 6.700 osób.

Stąd założono ogólny przyrost ludności (stałej i czasowej) o 14.364 osób tj. o 23% do 76.000 mieszkańców na koniec 1970 r. (w latach 1961—1965 ludność wzrosła o 17.345 tj. o 39%).

Jak widać, przyrost ludności założono w stosunku do przyrostu zatrudnienia (10.400 pracowników) niewielki. Tłumaczy to się tym, że w 1970 r. ilość dojeżdżających do pracy spoza granic administracyjnych miasta wzrośnie o 3.000 — 3.500 osób i wynosić będzie ok. 9.000. Jest to zjawisko negatywne, oddziałujące ujemnie na wydajność pracy w budownictwie oraz na efektywność produkcji przemysłowej. Stanowi to jednak konieczność z uwagi na czasową niemożliwość większego tempa wzrostu organizmu miejskiego.

Miasto będzie bowiem realizować w praktyce politykę zmierzającą do maksymalnego zmniejszenia planowej — na 1970 r. — ilości mieszkańców Płocka. W związku z tym trzeba będzie stosować cały zespół środków, np.: zwiększanie produkcji drogą intensyfikacji procesów wytwórczych a nie metodą ekstensywną przez wzrost zatrudnienia, wykorzystania rezerw w zatrudnieniu kobiet oraz dostosowanie profilu kształcenia w szkołach i kursach do zapotrze-

bowania płockich zakładów pracy. Wyszkolone kadry należy racjonalnie zatrudnić, jak najlepiej wykorzystać. Takowa polityka winna ograniczyć imigrację do miasta do rozmiarów niezbędnych. Nadmierny bowiem przyrost ludności w latach 1966 — 70 nie leży w interesie płoczan, gdyż dotychczasowy rozwój organizmu miejskiego nie nadaża niestety za rozwojem przemysłu.

Wyrazem tego jest fakt, że rozliczenie z inwestycji nieprzemysłowych, wykonanych w latach 1961—65, nie wypadło dla Płocka korzystnie. Inwestycje te zostały wykonane tylko w 75%. Przeznaczone na nie było w gospodarce uspołecznionej 1.214,7 mln zł, a zrealizowano 908,4 mln zł. Natomiast inwestycje przemysłowe wykonano w 94% (planowano 6.164,5 mln zł, wykonano 5.794,3 mln zł). Na inwestycje nieprzemysłowe uchwałą MRN z 27.X.1961 r. przewidziano 17% nakładów inwestycyjnych gospodarki uspołecznionej, ale zrealizowano tylko 14% ogółu wydatków w tym okresie¹⁰.

★

Uchwałą Miejskiej Rady Narodowej na inwestycje nieprzemysłowe w latach 1966 — 70, przeznaczono 9,7% nakładów inwestycyjnych w gospodarce narodowej, tj. 1.036,7 mln zł (w tym 121,1 mln w gospodarce nieuspołecznionej — budownictwo domów jednorodzinnych). Z sumy tej 174,6 mln zł udział MZRiP w inwestycjach rady narodowej oraz kilku drobnych inwestycji planu centralnego. Jest to udział minimalny, wynoszący 1,85% nakładów inwestycyjnych kombinatu. Analizując tablicę nr 1 i badając proporcje planu inwestycyjnego stwierdzić można, że w gospodarce uspołecznionej na inwestycje przemysłowe zaplanowano 91,4% (9.694,1 mln zł), a na inwestycje nieprzemysłowe 8,6% (915,6 mln zł). Jest to o 300 mln zł mniej niż planowano na lata 1961—65 i o 7,2 mln zł więcej od wykonania (w gosp. uspołecznionej) w tym samym okresie.

Trzeba podkreślić, że kwota 915,6 mln zł jest skromna. Najpilniejsze potrzeby inwestycyjne wymagają dodatkowych środków co najmniej 214 mln zł.

Brakujące środki winny być dostarczone przede wszystkim przez przemysł, nie zawsze wyrażający chęć świadczenia na rozwój miasta, „za bramą” swojego zakładu.

Wyrazem tego może być chociażby następujący fakt z okresu 1961—65: Płocka Stocznia Rzędna wydatkowała na inwestycje własne około 130 mln zł, ale nie przeznaczyła — mimo żądań rady narodowej — na rzecz miasta, na rzecz gospodarki komunalnej tak zacofanej w Radziwiu, w zasadzie nic.

Krótkowzroczna polityka kierownictwa przedsiębiorstwa oczywiście bumerangiem trafia w wydajność pracy, w pracowników zakładu przemysłowego, ale już jako w mieszkańców miasta i regionu — korzystających z usług organizmu miejskiego.

Zalewe i krytykę kierują oni wówczas nie do własnych kierowników oraz ich nadrzed-

nych przełożonych, lecz pod adresem rady narodowej.

Dokonajmy krótkiego przeglądu najważniejszych planowanych inwestycji nieprzemysłowych, w poszczególnych działach gospodarki narodowej. Należy jednak zauważyć, że podany zakres inwestycji oraz terminy tylko w planie terenowym są ostateczne. Natomiast inwestycje nieprzemysłowe planu centralnego ujęte zostały tylko orientacyjnie, gdyż resorty nie miały jeszcze zatwierdzonych planów pięcioletnich. Stąd możliwość ewentualnych zmian tak w zakresie, jak i terminach rozpoczęcia i zakończenia budowy niektórych obiektów.

Rolnictwo

W planie centralnym przewidziano budowę w latach 1968—70 za 20,0 mln zł kombinatu szklarniowego P.G.R., zlokalizowanego między jarem Brzeźnicy a Mazowieckimi Zakładami Rafineryjno-Petrochemicznymi oraz zakładu Centrali Nasiennej za 9,5 mln zł.

Budownictwo

Realizować się będzie — w planie centralnym — budowę bazy „Mostostalu” przy dworcu P.K.P. kosztem 26,6 mln zł, bazy Płockiego Przedsiębiorstwa Transportowo-Sprzętowego Budownictwa za 16,0 mln zł oraz na postęp techniczny w Płockim Przedsiębiorstwie Budowlanym postanowiono wydatkować 8,8 mln zł na zakup nowoczesnego sprzętu.

Transport i łączność

Plan centralny przewiduje budowę w 1967 r. kosztem 2,0 mln zł bazy dla 75 jednostek przedsiębiorstwa transportu samochodowego — „Łączność”, budowę w latach 1968—69 stacji Technicznej Obsługi Samochodów za 12,0 mln zł i gmachu poczty głównej (róg Królewieckiej i Bielskiej) za 4,7 mln zł, a w 1970 r. kosztem 5,0 mln zł ośrodka nadawczego telewizji. W telekomunikacji główny nacisk położono na rozbudowę centrali telefonicznej miejskiej o 1000 numerów oraz dalszą rozbudowę sieci kablowej (2,0 mln zł).

Przewiduje się oddanie w 1967 r. do eksploatacji budowanej od 1964 r. — w planie terenowym — zajezdni Państwowej Komunikacji Samochodowej na 200 pojazdów ciężarowych.

Obrót towarowy

Rozwój przemysłu, wzrost ludności miasta, zwiększenie pobytu na artykuły żywnościowe i przemysłowe powoduje wzrost obrotów sprzedaży detalicznej przedsiębiorstw handlu uspołecznionego z 860,4 mln zł w 1965 r. do 1.339,0 mln zł w roku 1970 tj. o 56%, a w zakładach gastronomicznych z 60,1 mln zł do 92,0 mln zł tj. o 53%.

Wymaga to z kolei powiększenia sieci detalicznej handlu uspołecznionego w 1970 r. do 203 sklepów o powierzchni użytkowej 20.359 m².



Fragment zabytkowego „Domu pod Trąbami” z XV wieku, w którym na parterze i w piwnicach urządzona zostanie w 1967 r. kawiarnia PZG „Zamkowa”. Dokumentacja projektowo-kosztorysowa — dla uczczenia X wieków Płocka — została wykonana przez 6-osobowy zespół w czynie społecznym.

Fot. Stanisław Właszek

W roku 1970 sieć uspołecznionych otwartych zakładów gastronomicznych winna osiągnąć liczbę co najmniej 26 o 2.205 miejscach konsumpcyjnych.

Z ważniejszych obiektów przewiduje się budowę — w planie centralnym — elewatora zbożowego Rejonowych Zakładów Zbożowych w Radziwiu za 17,4 mln zł, magazynów hurtowych i pawilonów Wojewódzkiego Przedsiębiorstwa Hurtu Spożywczego, „Argedu”, Centrali Technicznej, „Centrostalu” (5,0 mln zł), Centrali Rybnej (9,0 mln zł), pawilonu salonu meblowego (5,0 mln zł) i „Motozbytu”, a w planie terenowym: kawiarni „Zamkowa” w zabytkowym „Domu pod Trąbami”, restauracji na

100 miejsc, pawilonów handlowych MHD i PSS, pawilonów handlowo-usługowych w „Podkowie” i „Antypodkowie” na Nowym Rynku oraz w ramach budownictwa mieszkaniowego pawilonów handlowo-usługowych i zakładów gastronomicznych na osiedlu Dobrzyńska, Kochanowskiego, Tysiąclecia, przy ul. Okrzei i Tumskiej.

Dla osiągnięcia odczuwalnej poprawy i w celu likwidacji istniejących dysproporcji w sieci handlu oraz dla zrealizowania założonego programu konieczne jest maksymalne wykorzystanie przez organizacje handlowe środków pozalimitowych i wykonawstwa systemem gospodarczym.

Gospodarka komunalna

Tworzy ona łącznie z gospodarką mieszkaniową podstawowy dział gospodarki miejskiej¹⁴⁾. W ubiegłej pięcioletniej poprawił się znacznie stan zagospodarowania miasta. Wyrazem tego może być i wartość majątku komunalnego (środek trwałe), która na 1 stałego mieszkańca w 1960 r. wynosiła 11.050 zł, a w 1965 r. już 16.470 zł.

Na lata 1966—70 przeznaczono na gospodarkę komunalną 134,9 mln zł. Największą i najważniejszą z planowanych inwestycji będzie kontynuowanie budowy wodociągów miejskich.

W 1968 r. zostanie oddane do użytku nowe ujęcie wody oraz stacja uzdatniania wody o wydajności kilkunastu tysięcy m³ na dobę.

W tymże roku lewobrzeżna część Płocka — Radziwie otrzyma wodociągi budowane w czynie społecznym. Przejście wodociągów przez Wisłę wykona pozaplanowo w 1967 r. płocki „Mostostal”.

Planuje się także oddanie do użytku inwestycji sanitarnych: — zakładu przepompowni ścieków, kolektora „D” i syfonowo-tłocznego o długości 5,7 km, kanalizacji deszczowej i innych kolektorów sanitarnych o łącznej długości 4,6 km.

Budowę oczyszczalni ścieków — niestety — trzeba odłożyć poza 1970 r. Jest to inwestycja stosunkowo droga (ok. 75,0 mln zł).

Rozbudowywana będzie magistrala ciepłownicza z kombinatu do dalszych części miasta, wielka inwestycja ciepłownictwa, tego beniaminka gospodarki komunalnej. Zakład Gospodarki Ciepłej otrzyma własną bazę warsztatową.

W 1968 r. oddana wreszcie zostanie do eksploatacji baza autobusowa Miejskiego Przedsiębiorstwa Komunikacyjnego (wyodrębnione z dniem 1.X.1966 r. z Miejskiego Przedsiębiorstwa Gospodarki Komunalnej). Jej koszt — 17,0 mln zł.

Poza tym zbuduje się bazy dla Miejskiego Przedsiębiorstwa Remontowo-Budowlanego i dla Miejskiej Służby Drogowej.

Wybudowanych zostanie 3,5 km ulic (Lasockiego, Mickiewicza, tzw. „Mała Obwodnica”). Jest to wyjątkowo mało i istniejąca tu dysproporcja nie ulegnie zmniejszeniu.

W ramach kapitalnych remontów zostaną przebudowane w Radziwiu ulice Dobrzykowska i Popłacińska, a w prawobrzeżnym Płocku — Wieczorka, Wolnej Afryki, Topolowa, Królewiecka, Obrońców Stalingradu, Dworcowa, Padlewskiego, Wyszogrodzka i inne, jak również zostanie zbudowany dalszy ciąg promenady na Skarpie, która w 1970 r. powinna dojść do jaru rzeki Brzeźnicy.

Modernizowane będzie oświetlenie uliczne w śródmieściu i częściowo na peryferiach mimo minimalnych środków przewidzianych na ten cel.

Hotel Miejski powiększy się o 45 łóżek hotelowych poprzez adaptację dalszych lokali biurowych.

Na kapitalne remonty urządzeń komunalnych uchwalono 34,2 mln zł. Miasto, a w szczególności jego podwórka będą dalej porządkowane, a istniejące dotąd anty-sanitarne warunki muszą wreszcie ulec likwidacji.



Wieża ciśnień wodociągów miejskich z końca XIX w. Przez dziesiątki lat była symbolem gospodarki komunalnej miasta.

Fot. Jan Dąbrowski

Gospodarka mieszkaniowa

W latach 1961—1965 zasoby mieszkaniowe znacznie zostały odnowione, wzrósł standard wyposażenia mieszkań w urządzenia komunalne. Znaczny wzrost ilości lokali mieszkalnych (w 1960 r. 19%, a w 1965 — 38%) posiadających łazienkę, która stanowi kryterium nowoczesnego mieszkania, świadczy o tym do wdrożeniu.

Jednym z trzech elementów tego działu jest budownictwo mieszkaniowe, którego program w obecnym planie obrazuje tablica 3.

Założono budowę 14.996 izb we wszystkich formach budownictwa, w tym 12.440 izb do realizacji w gospodarce społecznej, tj. nieco więcej od planowanych do wykonania w latach 1961—65 (12.338 izb z czego nie wybudowano 1.375 izb).

Rzuca się w oczy nikłość budownictwa (529 izb = 205 mieszkań) Miejskiej Rady Narodowej, co w praktyce uniemożliwi zaspokojenie najpilniejszych potrzeb płoczan, tych najmniej zarabiających, biednej części ludności zajmującej przeludnione, małe, jedno i dwuizbowe mieszkania.

Plan budownictwa mieszkaniowego w Płocku w latach 1966—1970 (w izbach)

Lp.	I n w e s t o r	1966— 1970	z tego:					Wyko- nanie 1961— 1965	Wskaź- nik wzrostu 3:9
			1966	1967	1968	1969	1970		
1	2	3	4	5	6	7	8	9	10
1	Miejska Rada Narodowa	529	326	203	—	—	—	2.326	22
2	Budownictwo spółdzielcze powszechne i zakładowe	3.461	634	425	797	700	905	1.663	208
3	Budownictwo spółdzielcze resortowe	5.566	340	929	2.025	1.100	1.171	—	×
4	Budownictwo państwowe resortowe i ZFM	2.884	1.227	265	85	464	860	6.974	41
Budownictwo uspołecznione razem:		12.440	2.527	1.822	2.908	2.264	2.936	10.963	113
5	Budownictwo ludności:								
	a) indywidualne kredyto- wane	1.428	178	278	306	324	342	598	239
	b) indywidualne niekredyto- towane	1.128	120	189	198	261	360	1.025	110
O g ó ł e m i z b:		14.996	2.825	2.289	3.412	2.832	3.638	12.587	119

Z r ó d ł o: Miejska Komisja Planowania Gospodarczego w Płocku.

Podstawową formą uspołecznionego budownictwa mieszkaniowego będzie budownictwo spółdzielcze: powszechne, zakładowe i resortowe. W tym zakresie zaplanowano budowę 9.027 izb tj. ponad 5 razy więcej niż wybudowano w ubiegłej pięcioletniej (1.663 izby). Stąd też rozwojowi tej formy budownictwa, realizowanej przede wszystkim w „Nowym Centrum-Północ” tj. na Osiedlu Tysiąclecia, będzie udzielana maksymalna pomoc, jednak przede wszystkim budownictwu spółdzielczemu powszechnemu, do którego ma dostęp każdy płoczanin po przebyciu 3-letniego stażu kandydackiego.

Na kapitalne remonty budynków mieszkalnych przewidziano 54,4 mln zł tj. o 35% więcej od nakładów w latach II pięcioletki. Lepsza jakość remontów ma zapobiegać dekapitalizacji budynków mieszkalnych.

Dodatkowe środki finansowe, uzyskiwane drogą podwyżki czynszów wykorzystane być winny jak najszerzej na remonty bieżące i konserwację budynków.

Jakość i ilość usług świadczonych przez Miejski Zarząd Budynków Mieszkalnych (budowa bazy warsztatowo-magazynowej) i administrację nieruchomości ulegną poprawie.

Szkolnictwo

Na inwestycje w tej dziedzinie przeznaczono 73,5 mln zł. Z tej sumy wydatkuje się na kontynuację budowy szkoły podstawowej nr 16 (przez „Petropolu”) — 7,6 mln zł i technikum elektrycznego — 8,2 mln zł.

Zbudowane zostaną szkoły podstawowe: w 1968 r. — 5 izbowa w Trzepowie (1,3 mln zł), w 1969 r. — na osiedlu Tysiąclecia — 18 izbowa

(8,0 mln zł) i w 1970 r. na osiedlu Dobrzyńska—15 izbowa (7,0 mln zł).

Miasto wzbogaci się o 2 przedszkola: na os. Stalingradzkim (120 miejsc — 1967 r.) i na os. Tysiąclecia (120 miejsc — 1970 r.).

W trzech nowych internatach szkolnych młodzież z regionu otrzyma 600 miejsc. Będą to: internat Zasadniczej Szkoły Zawodowej (250 miejsc, 7,3 mln zł — 1967 r.), internat liceów ogólnokształcących przy ul. 3 Maja 6 (200 miejsc, 7,0 mln zł — 1969 r.) oraz internat Szkoły Specjalnej przy ul. Dworcowej (150 miejsc, 5,9 mln zł — 1969 r.).

Pod koniec planu 5-letniego rozpocznie się budowę na skarpie za rogatkami Dobrzyńskimi Studium Nauczycielskiego wraz z Domem Studenta o wartości kosztorysowej 60 mln zł, albo Wyższej Szkoły Inżynierskiej z prawem pierwszeństwa, z uwagi na niedobór kadr technicznych w wojew. warszawskim.

Kultura i sztuka

Najważniejszą inwestycją kulturalną jest adaptacja — kosztem 17,0 mln zł — zamku Piastowskiego „małego Wawelu”,¹²⁾ pomnika kultury tysiąclecia na Muzeum Mazowieckie. Prowadzone w 1966 r. z dotacji Wojewódzkiego Konserwatora Zabytków w Warszawie wykopaliska archeologiczne i badania naukowe pozwoliły zmienić pierwotną koncepcję przebudowy: od opactwa benedyktyńskiego do rekonstrukcji XIV-wiecznego zamku Kazimierza Wielkiego. Zależy bowiem na udostępnieniu zabytkowego obiektu I klasy także i masowemu ruchowi turystycznemu. W tym celu powinno się m. in.: odtworzyć wjazd przez oryginalną, gotycką średniowieczną bramę w basz-

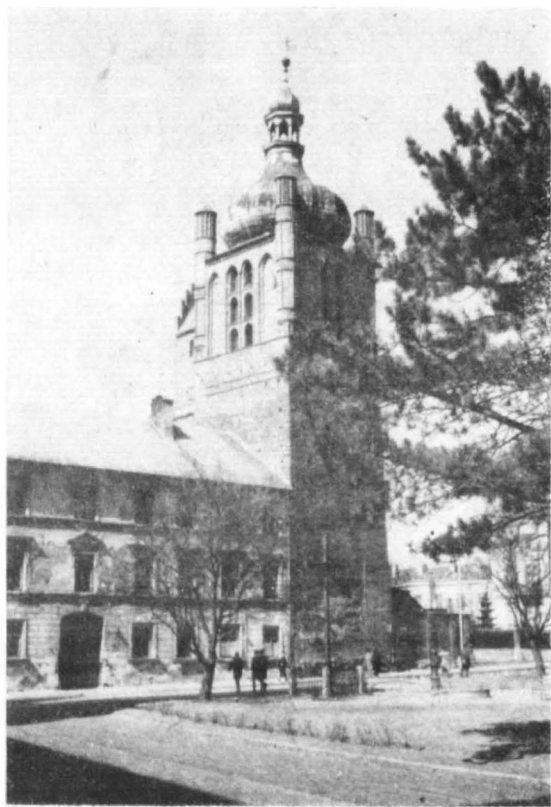
cie Szlacheckiej („Wysokiej”), z której w 1966 roku usunięto 5 wagonów gruzu, przywrócić jej pierwotny wygląd podwyższając ją o około 10 metrów (na podstawie źródła ikonograficznego z 1627 r.) i urządzać na szczycie wieży miejsce widokowe na unikalną panoramę doliny Wisły.

Należy również zrekonstruować krenelaże (prostokątne nacięcia zwieńczenia murów obronnych) na doskonale zachowanych XIV w. murach obronnych o grubości 2,5 m i wysokości 17,0 m niespotykanej w Polsce. Zwiedzający zamek-muzeum będą mogli odbywać przechadzki szczytem murów obronnych między wieżą Zegarową i Szlachecką.

Takie zmiany kierunku rekonstrukcji w oparciu o rewelacyjne odkrycia i wyniki badań polskiej nauki w Wielkim Roku Tysiąclecia Polski i Płocka są równocześnie wykonaniem wniosków uchwalonych na Kongresie Kultury Polskiej.

W 1968 r. w Nowym Centrum rozpocznie się budowę Domu Kultury, na co przewidziano wydatkowanie do 1970 r. 12,1 mln zł.

Ze środków pozalimitowych wykonana będzie budowa amfiteatru w czynnie społecznym (1967 rok) i średniej szkoły muzycznej w budynku byłej kolegiaty św. Michała.



XIV-wieczna wieża zegarowa zamku płockiego określonego jako „Mały Wawel”, którego odbudowa i adaptacja na Muzeum Mazowieckie jest najważniejszą inwestycją kulturalną Płocka w latach 1966—1970.

Fot. Jan Dąbrowski

Ochrona Zdrowia

Największą inwestycją służby zdrowia jest i pozostanie budowa nowoczesnego szpitala na Winiarach, na co w ubiegłej 5-lacie wydatkowano 21,0 mln zł. W międzyczasie ilość łóżek w budowanym szpitalu postanowiono powiększyć do 663. Na tę inwestycję przeznaczony jest w latach 1966—70 — 116,2 mln zł. Planuje się oddanie w początkach 1968 r. do użytku pawilonów: zakaźnego i gruźliczego (łącznie 113 łóżek) oraz różnych obiektów gospodarczych.

Zbudowane zostaną 2 przychodnie obwodowe (osiedle Dobrzyńska i Kolegialna) oraz 1 żłobek na 80 niemowląt na os. Kolegialna (1970 r. — 3,0 mln zł).

W ramach kapitalnych remontów na sumę 6,5 mln zł zostanie rozpoczęta modernizacja starego szpitala, w którym aktualnie istniejące warunki chorych i praca personelu są bardzo ciężkie. Jednak dotrzymanie terminów budowy (lub nawet ich przyspieszenie) nowego szpitala — to problem nr 1.

Kultura fizyczna

Z ważniejszych obiektów sportowych przewiduje się budowę w latach 1966—70 ośrodka sportowego (stadion, zespół kąpielisk, boiska do gier małych, hala sportowa, basen kryty i lodowisko) ze środków MZRiP (19,0 mln zł). Salę gimnastyczną byłej szkoły nr 4 adaptuje się w latach 1966—67 na olimpijski ośrodek podnoszenia ciężarów LZS.

W ramach czynów społecznych i częściowej dotacji GKKFiT planuje się dalszą rozbudowę Międzyszkolnego Parku Sportowego (boiska do gier małych, adaptacja basenu kąpielowego), dokończenie budowy strzelnicy sportowej Ligi Obrony Kraju oraz budowę pawilonu sportowego na stadionie K.S. „Żeglarz” (1967 r.).

Rozbudowane zostaną urządzenia służące rozwojowi turystyki. W 1966 r. zanotowano już 156.000 turystów w Płocku¹³).

Pozostałe

W początkach 1967 r. zostanie oddana strażnica Miejskiej Zawodowej Straży Pożarnej na Kostrogaju. Wybuduje się ją kosztem 4,6 mln złotych. W latach 1968—69 planuje się budowę Domu NOT. (za 4,0 mln zł), a w latach 1969 — 70 kosztem 1,7 mln zł budynku sportowego Aeroklubu.

★

Uchwalony przez Miejską Radę Narodową plan — program rozwoju społeczno-gospodarczego m. Płocka w III Pięcioletnim Narodowym Planie Gospodarczym nie mógł objąć wszystkich wniosków i postulatów wyborców i radnych.

Jest on bowiem wypadkową coraz większych potrzeb społecznych oraz dużo mniejszych możliwości ich zaspokojenia.



„Piękna jesteś, rzeko Wisło,
widzę twe dno,
sprzyjająca moim pomysłom,
moim snom”.

W. Broniewski (Mazowsze)

Zachód słońca nad Wisłą w Płocku.

Fot. Jerzy Jachimowicz

Dlatego też Rada postanowiła, aby dodatkowe zadania inwestycyjne, wnioskowane przez Komisję Planu Gospodarczego i Finansów MRN, uwzględniać przy opracowywaniu rocznych planów gospodarczych — w miarę zdobywania nowych środków i limitów oraz zabezpieczenia mocy przerobowej organizacji budowlanych.

Podstawowym problemem jest wykorzystanie w 100% środków przyznanych na rozwój inwestycji miejskich. Przykre doświadczenia z lat 1961—65 nie powinny się powtórzyć. Podjęta w tym okresie próba kompleksowego realizowania inwestycji przemysłowych i miejskich oraz podział zadań między wielki przemysł a Radę Narodową będą nadal kontynuowane.

Szczególną uwagę należy koncentrować na tych działach gospodarki narodowej, które związane są bezpośrednio z poprawą warunków bytowych ludności miasta i regionu oraz z poprawą działania funkcji organizmu miejskiego, a więc na inwestycjach gospodarki komunalnej, gospodarki mieszkaniowej, handlu, gastronomii, drobnej wytwórczości i szerokiego wachlarza usług, oświaty i kultury, służby zdrowia, sportu i wypoczynku.

Ich realizacja napotykać niestety będzie na dodatkową trudność w postaci coraz większego braku męskiej siły roboczej nie tylko w Płocku, ale i w granicach ekonomicznie uzasadnionej izochrony codziennych dojazdów z terenu. Uchwałą Sejmu w latach bieżącej pięciolatki zlokalizowane zostały poważne inwestycje na wsi — dla szybkiej intensyfikacji produkcji

rolnej. Proces aktywizacji gospodarczej wsi i osad będzie coraz bardziej się zwiększał.

W związku z tym robotnik budowlany i rzemieślnik wiejski znajdują zatrudnienie u siebie na miejscu — bez konieczności odbywania uciążliwych dojazdów. Trzeba także przypomnieć, że rejon Płocka — jego naturalne zaplecze — jest stosunkowo słabo zamieszkałe. Średnia gęstość zaludnienia na 1 km² wynosi: w powiecie płockim — 67 osób, w powiatach w gostyńskim i sierpeckim — po 64, podczas gdy średnia naszego województwa jest 84, a ogólnopolska 101 osób/km² ¹⁴⁾.

Jest zrozumiałe, że dalszą poprawę w prawidłowym działaniu miasta — pracującego w trudnych i skomplikowanych warunkach — przyniesie tylko może organiczna jedność działania: inwestycji, kapitalnych remontów, modernizacji i porządkowania oraz świadczeń i czynów społecznych, a także właściwa organizacja, inicjatywa, gospodarność oraz osobiste zaangażowanie się w sprawy ogólnomiejskie a odstąpienie od stosowanej niekiedy polityki „nieвозмоści”.

To kompleksowe działanie różnych czynników powoduje przemiany życia miasta, o których przewodniczący Komitetu Badań Rejonów Uprzemysławianych PAN prof. dr Stefan Ignar tak mówi:

„Jak można najkrócej i najtrafniej ująć istotę przemian, które od roku 1961 zachodzą w Płocku? Jest to zmiana charakteru miasta: Płock dotąd przez tysiąc lat — miasto o charakterze administracyjnym zmienia się w gwałtownym procesie przeobrażeń w miasto prze-

mysłowe. Zmiana charakteru miasta, jego funkcji społeczno-gospodarczej i kulturalnej wiąże się ze zmianą jego wielkości. Płock rozrasta się i zmierza do stutysięcznego miasta, które według współczesnych poglądów urbanistycznych stanowi najbardziej harmonijny zespół komunalny i najważniejszy z punktu widzenia ekonomicznego. Nie każde jednak stutysięczne miasto będzie mogło równać się z przyszłym stutysięcznym Płockiem. Jest on bowiem malowniczo położony na wysokim brzegu Wisły ze wspaniałym widokiem na rzekę i na rozległe lasy gostynińskie za Wisłą. Zachowanie dawnego uroku turystycznego w połączeniu z żywym nurtem życia współczesnego uczyni z Płocka jeden z najciekawszych ośrodków naszego kraju. To wszystko dzieje się na naszych

oczach, dzieje się za sprawą ludzi, budowniczych Polski Ludowej¹⁵⁾.

Trzeba podkreślić, że dzieje się to na przełomie dwóch tysiącleci naszej historii ogólnonarodowej i regionalnej mazowiecko-płockiej. W drugie tysiąclecie wchodzimy z pięcioletnim i perspektywicznym planem wielkiego rozwoju Płocka; wchodzimy z maksymalnie zmobilizowanymi mocami produkcyjnymi; ze szczególnie emocjonalnym nastawieniem, by dla naszego miasta zdobyć się na trwałą, ewidentną i jak najowocniejszą wysiłek.

Dewizą na co dzień i na święto niech nam będą piękne słowa Adama Mickiewicza:

„Przeszłość należy szanować,
teraźniejszość kochać,
a przyszłość — budować”.

ŹRÓDŁA I PRZYPISY

1) F a j f e r e k Antoni. *Region ekonomiczny i metody analizy regionalnej*. Państwowe Wydawnictwo Ekonomiczne, Warszawa 1966

2) B e r e z o w s k i Stanisław. *Przyszły model regionu*. Polityka Nr 21 z 21.V.1966

3) C h r a b a s z c z Roman. *Kierunki rozwoju podregionu płockiego w perspektywie*. Referat (powielony) wygłoszony na sesji naukowo-popularnej poświęconej problemom rozwoju województwa warszawskiego i Płocka. Płock — Małachowianka 2/3.XII.1966

4) Dziennik Urzędowy Wojewódzkiej Rady Narodowej w Warszawie Nr 11 z 26. X. 1961. Uchwała Nr IV/18/61 Wojewódzkiej Rady Narodowej w Warszawie z dnia 27.IX.1961 r. w sprawie 5-letniego Planu Gospodarczego Województwa Warszawskiego na lata 1961—65 w § 15 pt. „Główne kierunki rozwoju gospodarczego regionów województwa” — podzielono województwo warszawskie na 4 regiony: podwarszawski, płocko-ciechanowski, kurpiowski i region podlaski.

5) B e r e z o w s k i Stanisław. *Wstęp do regionalizacji gospodarczej*. Szkoła Główna Planowania i Statystyki, Warszawa 1964

6) C h o j n a c k i Jakub. *Płock 1966 w liczbach na przełomie tysiącleci*. Notatki Płockie, Nr 2/36, Płock 1966

7) Główny Urząd Statystyczny. *Rocznik Statystyczny 1966*, str. 76—77 (z gwiazdką). Granice okręgów przemysłowych GUS podaje zgodnie z instrukcją Komisji Planowania przy Radzie Ministrów. Objęto nimi jednostki administracyjne, na obszarze których już istnieje lub powstanie w latach III Pięcioletniego NPG znaczna koncentracja przemysłu. W kraju wytypowa-

no 14 okręgów przemysłowych oraz 26 ośrodków przemysłowych.

8) S e c o m s k i Kazimierz. *Inwestycje*. Wielka Encyklopedia Powszechna PWN tom. 5, Warszawa 1965

9) G i n s b e r t Adam. *Urządzenie miast*. Trybuna Ludu nr 335 z 4.XII.1966 i *Dysproporcje, prognozy i skoki*. Trybuna Ludu nr 341 z 10. XII. 1966

10) C h o j n a c k i Jakub. *Inwestycje nieprzemysłowe w Płocku i ich wykonanie w latach 1961—1965*. Notatki Płockie nr 6/40, Płock 1966

11) Dziennik Ustaw nr 29/1963 r., poz. 172. Art. 22 ust. 1 ustawy z 25.I.1958 o *radach narodowych*: „Podstawowym zadaniem miejskich rad narodowych jest prowadzenie gospodarki komunalnej, zaspokajanie potrzeb bytowych i kulturalnych mieszkańców miasta”.

12) „Mały Wawel” — tak określił ten obiekt zabytkowy (z odkrytymi relikwiami architektury preromańskiej i romańskiej z X i XI wieku) prof. dr Aleksander Gieysztor w referacie pt. „Mazowsze w kulturze Polski — czasy średniowieczne”, wygłoszonym na sesji naukowo-popularnej zorganizowanej przez Radę Naukową Ekonomiczno-Techniczną Prezydium Wojewódzkiej Rady Narodowej w Warszawie, przy współdziałaniu Wojewódzkiej Komisji Tysiąclecia oraz Towarzystwo Naukowe Płockie. Płock — Małachowianka 2/3.XII.1966

13) Powiatowy Komitet Kultury Fizycznej i Turystyki w Płocku — *Ocena sezonu turystycznego za 1966 r.* Materiały na posiedzenie Prezydium MRN.

14) Główny Urząd Statystyczny — *Rocznik Statystyczny 1966*, str. 15, i 21. Stan w dniu 31.XII.1965

15) I g n a r Stefan. *Problemy miasta Płocka na tle badań naukowych*. Wydawnictwo Prezydium MRN — *Płockie spotkanie z chemią*. Płock 1965.