

Kozakiewicz, Mikołaj

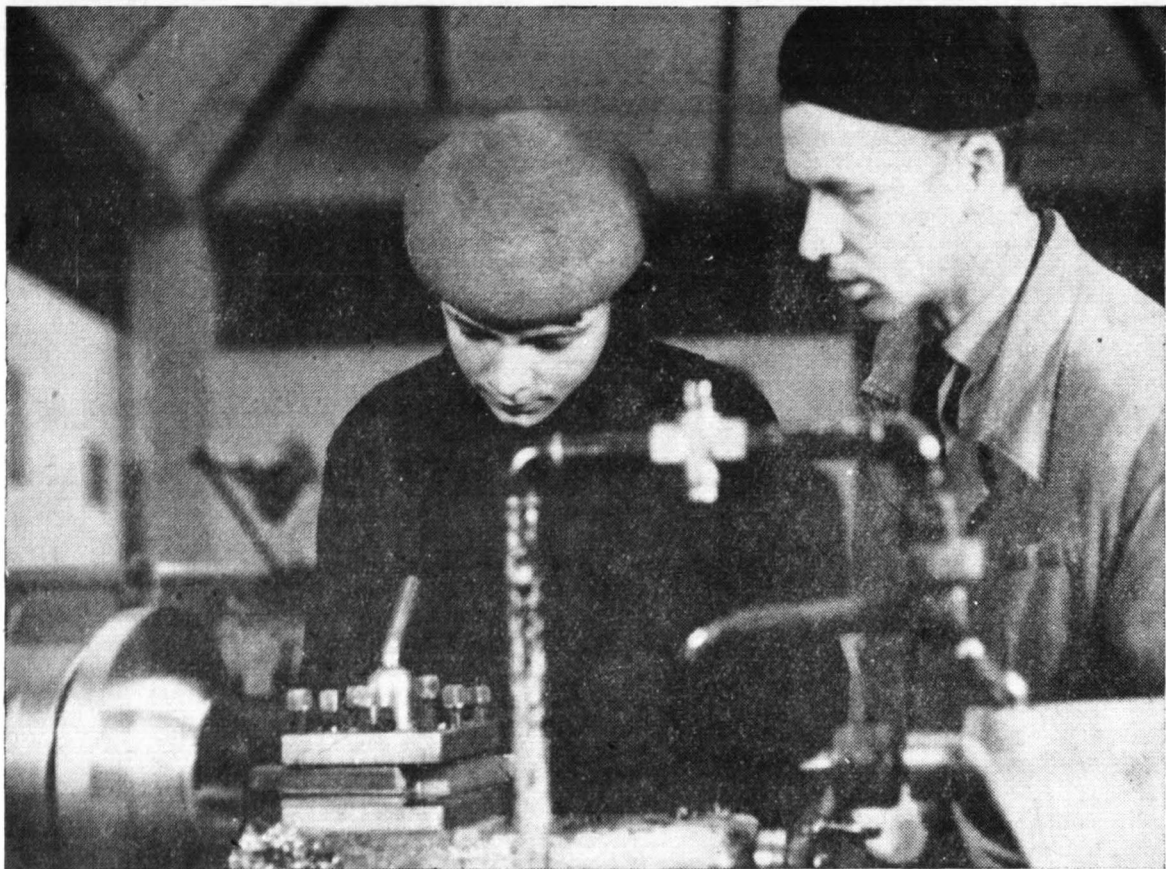
Sytuacja ekonomiczno-socjalna w szkołach petrochemii

Notatki Płockie 13/5-49, 8-17

1968

Artykuł został zdigitalizowany i opracowany do udostępnienia w internecie przez Muzeum Historii Polski w ramach prac podejmowanych na rzecz zapewnienia otwartego, powszechnego i trwałego dostępu do polskiego dorobku naukowego i kulturalnego. Artykuł jest umieszczony w kolekcji cyfrowej bazhum.muzhp.pl, gromadzącej zawartość polskich czasopism humanistycznych i społecznych oraz w kolekcji mazowieckich czasopism regionalnych mazowsze.hist.pl.

Tekst jest udostępniony do wykorzystania w ramach dozwolonego użytku.



MIKOŁAJ KOZAKIEWICZ

Sytuacja ekonomiczno socjalna w szkołach petrochemii

Wielki rozwój oświaty zawodowej w Płocku stworzył nierówną szansę dla przedstawicieli różnych warstw społecznych. Młodzież prowincji płockiej, zwłaszcza chłopska — otrzymała nie tylko dostęp do szkół gorszych, ale też musi z nich korzystać w warunkach trudniejszych. W zasadniczych szkołach zawodowych skupili się przede wszystkim uczniowie pochodzący z biedniejszych rodzin chłopskich. Zmuszeni dojeżdżać do szkół, nie mogą sobie pozwolić na prywatną stancję i nie zawsze znajdują miejsce w internacie. Dostęp młodzieży wiejskiej do szkół, bardziej atrakcyjnych napotyka na przeszkody sprzeczne z ustrojowymi założeniami socjalistycznego państwa.

Do powyższych wniosków doszedł na podstawie dokładnej i wnikliwej analizy przekroju socjalnego siedmiu szkół płockich dr Mikołaj Kozakiewicz.

W rezultacie uprzemysłowienia Płocka nastąpił znaczny rozwój szkolnictwa. W zakresie szkolnictwa zawodowego rozwój ten w latach 1960—1966 przyniósł wzrost liczby szkół zawodowych z 14 do 35 oraz wzrost liczby uczniów, uczących się w tych szkołach z 2.436 do 7.536.

Spośród tych szkół wybrałem 7, które powstają bezspornie ze względu na budowę Kombinatu Petrochemicznego.

Do szkół służących Petrobudowie należą: Zasadnicza Szkoła Budowlana, Technikum Budowlane, Państwowa Szkoła Techniczna Budowlana (razem 817 uczniów).

Do szkół Petrochemii: Zasadnicza Szkoła Chemiczna, Technikum Chemiczne (dzienna), Technikum Chemiczne (wieczorowe), Państwowa Szkoła Techniczna Chemiczna (razem 1.026 uczniów).

Ogółem w szkołach Petrochemii i Petrobudowy w dniu 1 lutego 1968 roku uczyło się 1.843 uczniów, z czego badaniem objęto 1.528 osób, tzn. 83% (*). Zasadnicza Szkoła Chemiczna powstała w 1962 roku i szkoli głównie aparatowych przemysłu chemicznego. PST Budowlana powstała w 1966 roku. Technikum Budowlane — w 1963 roku, PST Chemiczna powstała w roku 1962 i szkoli głównie specjalistów w zakresie technologii przerobu ropy naftowej oraz analizy chemicznej. Technika chemiczne powstały dopiero w roku 1965 i kształcą w zakresie technologii przemysłu chemicznego i technologii przerobu ropy naftowej itd. Jest zasadą, że zarówno Petrochemia jak i Petrobudowa zatrudniają wszystkich absolwentów tych szkół. Podkreślam tę okoliczność, gdyż dowodzi ona, że spośród 35 szkół zawodowych istniejących w Płocku, właśnie te siedem jest najciaśniej związanych z Petrochemią i Petrobudową i najlepiej nadają się do zbadania problemu, który jest głównym zamierzeniem tego badania.

Powstanie wielkiej inwestycji stanowi życiową szansę dla młodzieży regionu uprzemysł-

wianego, szansę na podniesienie swoich kwalifikacji, na zdobycie cenionego i opłacalnego zawodu.

Inaczej mówiąc, zbadanie i precyzyjne określenie terytorialnego i socjalnego zasięgu tych szkół odpowiada na pytanie posiadające znaczenie zasadnicze dla pojmowania mechanizmów przemian zachodzących w rejonie uprzemysłowienia na życiową sytuację młodzieży, myślenia na życiową sytuację młodzieży, kto i w jakim zakresie korzysta zeń. Czy równomiernie rozkłada się awans społeczny, spowodowany przez uprzemysłowienie między przedstawicieli różnych warstw społecznych?

Badanie ankietowe, przeprowadzone (według stanu z dn. 1 lutego 1968 roku) zmierzały do ustalenia następujących faktów:

1) Wzajemny stosunek liczbowy uczniów zamieszkałych na stałe w Płocku i uczniów zamiejscowych, z ustaleniem sposobu pokonywania problemu odległości od szkoły (dojeżdżanie, internat, stacja, hotel robotniczy),

2) Ustalenie zasięgu terytorialnego szkół badanych poprzez miejsce stałego zamieszkania uczniów zamiejscowych,

3) Pochodzenie socjalne uczniów zamiejscowych,

4) Ustalenie odległości codziennych dojazdów do szkoły.

Dane powyższej tabeli świadczą o tym, iż ze szkół Petrochemii i Petrobudowy korzysta przede wszystkim młodzież zamieszkała poza Płockiem, jako że na każdym 10 uczniów, tylko 4 pochodzi z Płocka. O prawidłowości uzyskanego rezultatu w naszych badaniach świadczy fakt, iż w ogólnopolskim spisie uczniów zamiejscowych, robionym przez GUS (dla lat 1965—1966) w mieście Płocku stwierdzono wśród uczniów szkół średnich wszelkiego typu 61,8 proc., których stałe miejsce zamieszkania znajdowało się poza siedzibą szkoły. Jest to wskaźnik wyższy od średniej krajowej, który wynosił 55%, ale bynajmniej nie najwyższy. Wiele miast powiatowych, choćby tylko na terenie województwa warszawskiego miało wyż-

Tabela I

Zbadani uczniowie zamiejscowi w siedmiu szkołach „Petrochemii” i „Petrobudowy”

Lp.	S z k o ł a	Ogółem	Zamiesz. w Płocku		Zamieszkałi na stałe poza Płockiem					
			N=	proc.	liczba	proc.	dojeżdż.	internaty	stancje	hotele
1	PST Budowlana	104	69	66,3	35	33,7	19	—	14	2
2	PST Chemiczna	299	79	26,4	220	73,6	52	2	166	—
3	Zasad. Szk. Budowl.	435	76	17,5	359	82,5	149	193	17	—
4	Zasad. Szk. Chem.	401	234	58,3	167	41,7	143	—	24	—
5	Techn. Chem. (dzienne)	121	70	57,9	51	42,1	34	4	13	—
6	Techn. Chem. (dla prac.)	47	25	53,6	22	46,4	3	—	6	13
7	Techn. Bud. (dla prac.)	121	55	45,5	66	54,5	12	—	11	43
O g ó ł e m:		1.528	608	39,8	920	60,2	412	199	251	58

sze od Płocka odsetki uczniów zamiejscowych. Dla przykładu: Płońsk — 67,5%, Mińsk Mazowiecki — 76,9%, Mława — 73,3%, Maków Mazowiecki — 75,8%, Garwolin — 81,3%, Gostynin — 65,2% itd.

Dane tabeli nr. I wykazują charakterystyczne różnice w odsetku uczniów zamiejscowych, uczących się w poszczególnych typach szkół. Różnice te wahają się w granicach 33,1% — 82,5% i oznaczają, że dla różnych powodów (które nie były przedmiotem tego badania) nie wszystkie szkoły są w praktyce w jednakowym stopniu dostępne dla uczniów zamiejscowych. Na ogół prawidłowość, jaka daje się odczytać z tej tabeli, jest taka, że mieszkańcy Płocka korzystają w większym stopniu ze szkół wyżej notowanych na giełdzie społecznego uznania, jak technikum czy PST, w których uczy się 49% ogółu Płocczan. Uczniowie zamiejscowi zaś w większym stopniu z zasadniczych szkół zawodowych lub szkół dla pracujących.

W łatwiejszych szkołach dziennych uczy się aż 74,3% ogółu Płocczan i tylko 51,5% uczniów zamiejscowych.

Wróćmy jednak do danych tabeli I. Jak ocenić te dane na tle stosunków występujących w całym województwie warszawskim?

Według cytowanych już badań GUS, uczniowie zamiejscowi stanowili w roku 1965/66 w całym województwie warszawskim (z wyłączeniem m. st. Warszawy) w Zasadniczych Szkołach Zawodowych — 78,8%, zaś w technikalach i szkołach zawodowych stopnia licealnego — 78,7%.

Spośród 7 zbadanych szkół „Petrochemii” i „Petrobudowy” tylko Zasadnicza Szkoła Budowlana miała wskaźnik wyższy od przeciętnej wojewódzkiej, natomiast wszystkie pozostałe szkoły miały wskaźniki niższe.

Jest rzeczą charakterystyczną, że wyniki uzyskane w naszych badaniach w Płocku są

znacznie podobniejsze do danych charakteryzujących stosunki w mieście st. Warszawie, gdzie według GUS średni odsetek uczniów zamiejscowych w szkołach zasadniczych wynosił 30,8%, zaś w technikalach i analogicznych licealnych zawodowych — 29,6%.

W wydanej w ramach „Studiów i prac statystycznych” GUS rozprawie na temat „Droga ucznia do szkoły” wysunąłem tezę, że cechą charakterystyczną dla ośrodków zurbanizowanych w naszym kraju jest „hermetyczność szkół maturalnych” (liceów i techników) dla przybyszów z zewnątrz. Tak np. w Warszawie wskaźnik uczniów zamiejscowych w liceach ogólnokształcących wynosił według GUS — 4,1% (wskaźnik krajowy — 37,7% (w technikalach — 29,6% (wskaźnik krajowy — 61,4%), w szkołach zasadniczych — 30,8% (wskaźnik krajowy — 65,7%). Dane uzyskane w naszych badaniach w Szkole Budowlanej dziewczęta stanowią tylko 1,1 proc. Zaś w Zasadniczej Szkole Chemicznej 8,4 proc. To w technikalach i PST Chemicznej już ponad 35 proc., zaś w PST Budowlanej aż 65,7 proc. Można więc powiedzieć, że jeśli dziewczęta korzystają ze szkół Petrochemii i Petrobudowy, to z reguły ze szkół b. atrakcyjnych — techników i PST.

Czy taki właśnie układ płci wśród przyszłych techników jest korzystny dla Petrochemii, a zwłaszcza dla Petrobudowy — to sprawa wymagająca oddzielnych analiz.

Według struktury zawodowej rodziców, całość zbadanych zamiejscowych uczniów 7 szkół Petrochemii i Petrobudowy przedstawia się następująco:

dzieci robotników	— 13,0%
dzieci rolników	— 48,9%
dzieci pracowników umysł.	— 12,5%
dzieci rzemieślników i in.	— 17,8%
brak danych o zawodzie rodz.	— 7,8%
Ogółem	100,0%

Analiza uczniów zamiejscowych według płci, wieku i zawodu rodziców

Tabela II

Lp.	S z k o ł a	Liczba uczn. zamiejscowych	w tym kobiet		Wiek uczniów zamiejscowych				Zawód rodziców uczn. zamiejsc.								
			N	%	16—18	19—21	22—25	pow. 25	R o l n i c y								
									prac. umysł.	robotnicy	0—2	2—6	6—10	pow. 10	brak danych	inne zaw.	brak danych
1	PST Budowlana	35	23	65,7	7	26	2	—	7	2	—	8	5	4	1	6	2
2	Tech. Budowlapne (dla pracujących)	66	7	1,1	15	30	13	8	5	6	2	19	7	2	11	10	14
3	ZS Budowlana	359	—	—	358	1	—	—	13	47	15	110	71	23	13	47	20
4	PST Chemiczna	220	83	37,7	31	164	24	1	74	24	3	14	13	8	23	42	19
5	Technikum Chemiczne (dzienne)	51	19	37,2	32	18	1	—	1	13	2	15	5	3	3	8	1
6	Technikum Chemiczne (dla pracujących)	22	8	36,3	3	9	9	1	3	5	2	2	1	1	1	4	3
7	Zasadnicza SZ	167	14	8,4	165	2	—	—	12	25	7	32	18	6	9	46	12
O g ó ł e m :		920	154	X 611	250	49	10	115	122	31*	200*	120*	47*	51*	163	71	

* w tym 14 chłopo-robotników, których jednak nie wyodrębniono w ankiecie.

Dane te świadczą o tym, że najliczniejszy awans społeczny dzięki szkołom Petrochemii i Petrobudowy uzyskuje młodzież pochodzenia chłopskiego. Jednak jest to awans największy tylko liczbowo, a nie jakościowo, jako że udział młodzieży chłopskiej bardzo różnicuje się w zależności od poziomu i typu szkoły. I znów obserwowana prawidłowość jest taka, że im szkoła jest lepsza i wyżej notowana społecznie, im do lepszych i bardziej eksponowanych stanowisk roboczych w Petrochemii i Petrobudowie prowadzi, tym odsetek młodzieży chłopskiej jest mniejszy. I tak przy przeciętnej 48,9% miejsc w badanych szkołach obsadzonych przez dzieci rolników w „elitarnych szkołach” PST Chemicznych na teren zasięgu 7 szkół Petrochemii i Petrobudowy zdają się świadczyć o tym, iż Płock znajduje się w wyraźnym stadium urbanizacji i metropolizacji. Typ polityki oświatowej stosowanej w naborze do szkół tych, przypomina bardziej politykę oświatową miast wydzielonych (Warszawy, Łodzi, Poznania i innych) niż typowych miast powiatowych, nie podlegających procesom szybkiej urbanizacji i industrializacji.

Tabela nr 1 odpowiada nam również na pytanie: w jaki sposób uczniowie zamiejscowi pokonują odległość do szkoły. Z ogólnej liczby 920 uczniów zamiejscowych, dojeżdża codziennie do szkoły 412 osób, tzn. 44,7%, okresowo zaś mieszka w internacie, na stacji czy hotelu robotniczym 508 osób, czyli 55,3%

Czy sytuacja w Płocku jest identyczna jak w całym kraju lub choćby w całym województwie warszawskim, czy też różni się czymś istotnym?

Spośród uczniów 7 szkół badanych	województwo warszawskie	Polska	
dojeżdża codziennie mieszka w internacie	44,7%	47,8%	47,8%
mieszka na stacji	21,5%	24,7%	30,6%
mieszka w hotelu robotniczym	27,2%	15,9%	13,1%
	6,6%	—	—

W danych dotyczących Polski i województwa warszawskiego uwzględniono tylko porównywalne wskaźniki (dojeżdżających), bez „dochoźdzących”, których w naszym badaniu nie uwzględnialiśmy. GUS z kolei nie uwzględniał oddzielnie zamieszkałych w hotelach robotniczych.

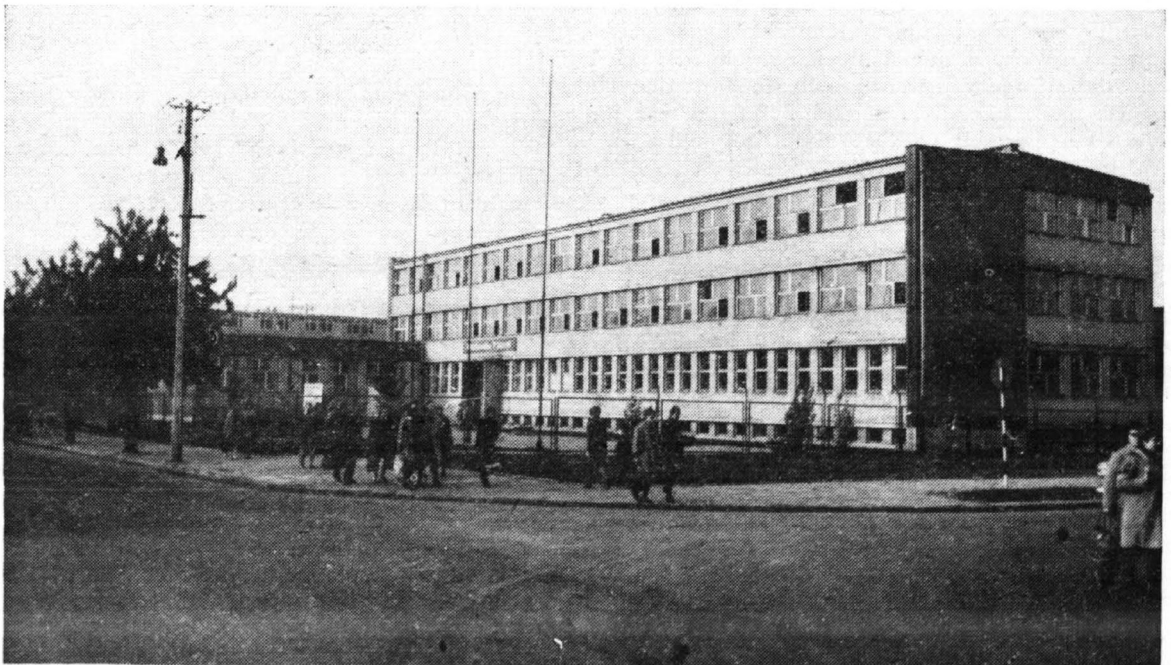
W Płocku znaczna część młodzieży korzysta z instytucji stacji prywatnej, co wydaje się być rozwiązaniem wątpliwym wychowawczo i ekonomicznie kosztownym.

Dane tabeli nr 1 pozwalają też stwierdzić jeszcze jedną prawidłowość, że w badanych 7 szkołach Petrochemii i Petrobudowy jedynie uczniowie Zasadniczej Szkoły Budowlanej korzystają w dużym odsetku z miejsc w internacie (54,7% uczniów zamiejscowych), pozostali

Tabela III

Uczniowie zamiejscowi pochodzenia chłopskiego według poziomu zamożności i rodzaju szkoły

Grupa zamożności	N=100%	PST	Technika	Zasadn. SZ
0— 2 ha	31	9,8%	19,3%	70,9%
2— 6 ha	200	11,0%	18,0%	71,0%
6—10 ha	120	15,0%	10,8%	74,1%
powyżej 10 ha	47	25,5%	12,7%	61,8%
brak danych	51	47,7%	9,9%	42,7%



Uczniowie zamiejscowi według województwa z którego pochodzą

Lp.	Województwo	Liczba uczniów zamiejscowych w szkole							Ogółem
		PST Bud.	Techn. Bud.	ZSZ Chem.	PST Chem.	Techn. Chem. (dz.)	Techn. Chem. (wiecz.)	ZSZ Chem.	
1.	warszawskie	34	49	316	142	43	13	164	761
2.	białostockie	—	3	3	—	—	—	—	6
3.	bydgoskie	—	6	32	10	—	—	—	48
4.	gdańskie	—	—	—	2	—	—	—	2
5.	katowickie	—	—	—	1	—	—	—	1
6.	koszalińskie	—	1	2	2	—	1	—	5
7.	krakowskie	—	—	1	—	1	—	—	2
8.	kieleckie	—	1	—	6	1	—	—	8
9.	lubelskie	—	1	—	1	3	—	—	5
10.	łódzkie	1	2	2	46	1	3	—	55
11.	olsztyńskie	—	1	—	5	—	—	—	6
12.	poznańskie	—	—	1	2	—	—	—	3
13.	opolskie	—	1	2	—	—	—	1	4
14.	rzeszowskie	—	—	—	—	2	5	1	8
15.	szczecińskie	—	—	—	1	—	—	—	1
16.	wrocławskie	—	1	—	1	—	—	—	2
17.	zielonogórskie	—	—	—	1	—	—	—	1
18.	brak danych	—	—	—	—	—	—	—	2
O g ó ł e m :		35	66	359	220	51	22	166	920

stałe szkoły nie korzystają z nich w nikłym procencie lub prawie wcale. Można przypuszczać, że w przypadku Zasadniczej Szkoły Budowlanej miejsce w internacie było dodatkowym bodźcem zachęcającym młodzież do nauki w tej szkole i internat jako środek zachęty był tutaj zastosowany świadomie.

Atrakcyjność szkół pomaturalnych i techników była dostateczna, żeby zachęcić uczniów do korzystania z drogiej stancji prywatnych, dlatego też mieszka na stancjach 75% uczniów zamiejscowych PST Chemicznej, 25% uczniów zamiejscowych technikum chemicznego dziennego, 40% uczniów zamiejscowych PST Budowlanej. Jedynie w szkołach dla pracujących sytuacja przedstawia się odmiennie dzięki temu, że młodzież ta korzystać może pracując w Petrochemii i Petrobudowie z hoteli robotniczych tych zakładów.

Analiza uczniów zamiejscowych według płci, wieku i zawodu rodziców

Wśród ogółu 920 uczniów zamiejscowych w 7 badanych szkołach Petrochemii i Petrobudowy dziewczęta w liczbie 154 stanowią tylko 16,3 %. Oznacza to, że awans życiowy poprzez te szkoły zyskuje znacznie więcej chłopców niż dziewcząt. Uderzają również różnice występujące pod tym względem między poszczególnymi szkołami. Podczas, gdy w Zasadniczej i Budowlanej było: 15%

w stojących o szczebel niżej techn. dzien. i wieczorowej już 33%

i w najniższej notowanych zasadniczych szkołach zawodowych 65%

Jest rzeczą interesującą, że tak rażącej różnicy nie ma w odniesieniu do uczniów pochodzenia robotniczego, którzy przy przeciętnej 13,0% stanowili:

w PST Chemicznej i Budowlanej 10,1% ogółu zamiejscowych

w technikum 14,3% ogółu zamiejscowych w zasadniczej szkołach zaw. 13,7% ogółu zamiejscowych.

Odpowiednik sytuacji synów chłopskich znajdujemy w kategorii odwrotnej w odniesieniu do uczniów pochodzenia inteligenckiego, gdzie również występuje uderzająca dysproporcja między poszczególnymi typami. Przy przeciętnej dla wszystkich zbadanych szkół 12,5% uczniowie pochodzenia inteligenckiego stanowili:

w „elitarnych szkołach” PST Chem. i Bud. 31,7%,

w technikum dziennych i wieczorowych 6,4%,

w zasadniczych szkołach zawodowych tylko 4,7%.

Młodzież pochodzenia rzemieślniczego (i podobnych) wykazuje duży stopień stabilizacji we wszystkich 7 szkołach, jako że przy przeciętnym wskaźniku 17,8% stanowi ona:

w PST Budowlanej i Chemicznej 18,8%

w technikum dzien. i wieczorowych 15,8%

w zasadniczych szkołach zawodow. 15,7%

Jeśli chodzi o młodzież chłopską w 7 zbadanych szkołach, to można powiedzieć o niej jeszcze jedno, że dostarczając największą ilość kandydatów do szkół, potwierdza raz jeszcze, że wieś jest głównym źródłem siły roboczej dla nowo powstającego ośrodka przemysłowego, co wynika z demograficznej specyfiki regionu.

Wniosek z tego zestawienia byłby taki, iż głównie migruje do Petrochemii i Petrobudowy młodzież wiejska z gospodarstw mało i średnio rolnych. Spójrzmy pod innym kątem na te dane: czy stopień zamożności rolnika wpływa na poziom i typ szkoły w jakiej uczy się jego dziecko?

Analiza ta wykazuje niewątpliwy związek poziomu zamożności rodziców z dostępem do szkół pomaturalnych (PST), nie wykazuje zaś takiego pozytywnego związku zamożności rodziców rolników z wyborem ZSZ czy technikum.

Oczywiście związek poziomu zamożności z dostępem do PST nie jest związkiem bezpośrednim, tzn. jest to odzwierciedlenie większych możliwości finansowych zamożniejszych rodziców dla pokrycia uprzedniego kształcenia w liceum ogólnokształcącym, warunkującym wstęp do PST. Zupełnie logiczny jest również większy napór mniej zamożnych rolników na technika które zapewniają maksymalnie możliwy awans tylko po ukończeniu samej szkoły podstawowej, która jest ogólnie dostępna i dla mieszkańców wsi jedynie naprawdę bezpłatna.

Różnice te, związane z poziomem zamożności rolników wyraźne, jeśli chodzi o technika i PST, przestają być równie wyraźne przy ZSZ, które niezależnie od poziomu zamożności rodziców rolników są głównym kanałem odprowadzania ze wsi nadwyżek siły roboczej do Petrochemii i Petrobudowy.

Reasumując dotychczasowe wyniki niniejszego badania nad społecznym zasięgiem 7 zbadanych szkół Petrochemii i Petrobudowy można dojść do następującego wniosku:

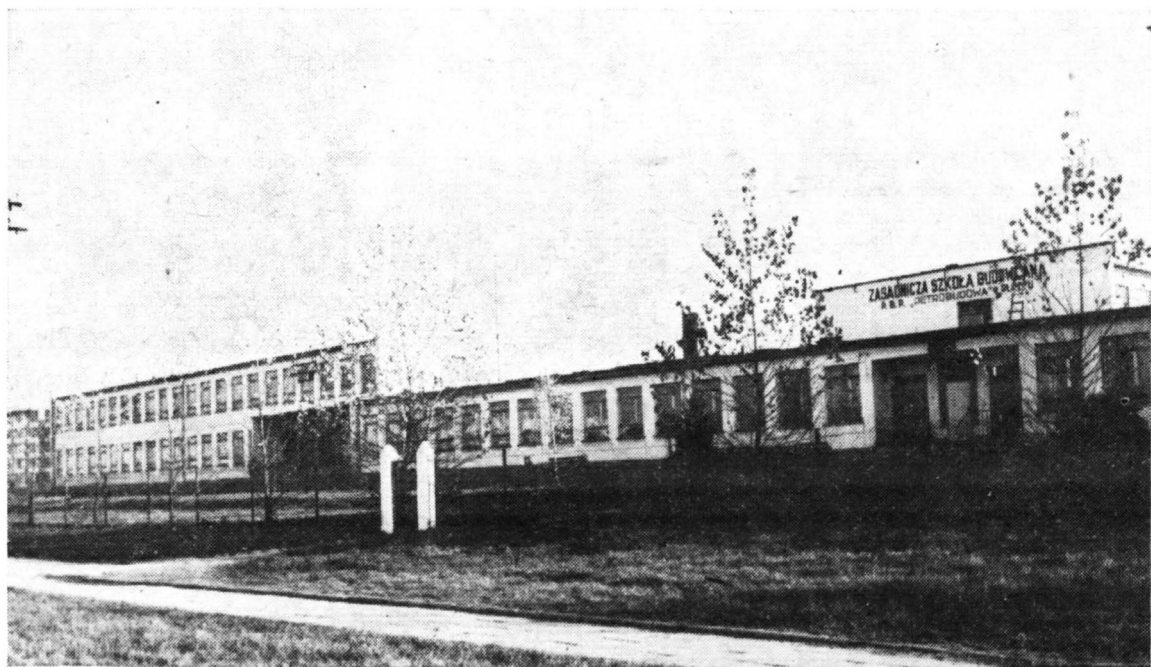
Powstanie tych szkół w wyniku uprzemysłowienia otworzyło całej bez wyjątku młodzieży

ogromną szansę życiową, z której korzystają masowo, jednak szansa ta nie została udzielona równomiernie pod względem jakościowym. Najbardziej uprzywilejowana okazała się młodzież inteligecka, najmniej zaś chłopska, przy czym wśród młodzieży chłopskiej o poziomie i jakości tej szansy nadal decyduje sprzeczny z ideologią socjalizmu czynnik zamożności rodziców.

Powstanie tak wielkiego obiektu przemysłowego jak „Petrochemia” jest wydarzeniem, którego znaczenie posiada zasięg ogólnokrajowy. O ile w płaszczyźnie przemysłowej i ekonomicznej teza ta nie budzi wątpliwości, to warte zbadania jest, czy równie szeroki zasięg społeczny posiada fakt powstania nie tylko wielkiej inwestycji, ale także obsługującej go sieci szkolnej.

Naturalnym przypuszczeniem jest, że wpływ ten będzie przestrzennie zróżnicowany w tym sensie, iż tereny najbliższe (właściwy Rejon Uprzemysławiany) korzystają w stopniu największym, zaś tereny odleglejsze — w stopniu coraz mniejszym. Przedstawmy na razie zestawienie zbiorcze miejsca zamieszkania 920 uczniów zamiejscowych w rozbiciu jedynie na województwa.

Tabela IV potwierdza nasze przypuszczenia: że po pierwsze — zasięg terytorialny tych szkół jest ogólnopolski oraz — że decydujące znaczenie posiada tutaj czynnik odległości, jako, że z województwa warszawskiego pochodzi 82,6% uczniów zamiejscowych, z sąsiednich województw, zwłaszcza bliskich Płockowi jak bydgoskie — 5,2% oraz łódzkie — 5,9%. Na wszystkie pozostałe województwa przypada więc tylko 6,3% ogółu młodzieży.



Zasadnicza Szkoła Budowlana

Kolejny wniosek dotyczy rodzaju szkół, które posiadają najdalszy zasięg terytorialny (czyli najwyższą atrakcyjność dla młodzieży z odległych rejonów kraju).

Jeśli uznaliśmy, że atrakcyjność badanych szkół układa się w następującym porządku od szkół zasadniczych, poprzez technika, aż do pomaturalnej PST, to tabela powyższa wyraźnie wskazuje na to, że młodzież przybywa z odległych rejonów kraju do szkół najatrakcyjniejszych, tj. do PST i techników. Na 166 uczniów zamiejscowych w Zasadniczej Szkole Chemicznej było tylko 2 spoza województwa warszawskiego (1,2%) na 360 uczniów zamiejscowych w ZS Budowlanej było 43 spoza województwa warszawskiego (11,9%) ale w PST Chemicznej było ich już 35,4% (na 220 uczniów zamiejscowych ogółem), w obu technikum chemicznych 27% (na 73 uczniów), w technikum budowlanym 25,7% (na 66 uczniów). Wyjątek stanowi PST Budowlana, gdzie na 35 uczniów zamiejscowych tylko jeden pochodzi spoza wojewódz-

stwa warszawskiego, co — jak się zdaje — można tłumaczyć tym, iż sama jej nazwa PST Budowlana nie posiada tak silnego bezpośredniego związku z Petrochemią, jak PST Chemiczna i w związku z tym szkoła ta nie korzysta wtórnie z reklamowania w prasie, radiu i telewizji.

Dotychczasowa analiza danych dotyczących stałego miejsca zamieszkania uczniów zamiejscowych wykazuje, że powstanie w Płocku obok (i w wyniku) Petrochemii poważnego ośrodka oświaty zawodowej, uczyniły z tego prowincjonalnego do niedawna miasteczka metropolię oświatową o zasięgu ogólnopolskim.

Z kolei przyjrzyjmy się danym bardziej szczegółowym, dotyczącym województwa warszawskiego i Rejonu Uprzemysławianego sensu stricto.

Jak można było się spodziewać, także w odniesieniu tylko do uczniów zamieszkałych na stałe w województwie warszawskim, czynnik odległości odgrywa rolę zasadniczą, dlatego też na ogólną liczbę 738 uczniów z województwa

Tabela V

Uczniowie zamiejscowi zamieszkali na stałe w płockim Rejonie Uprzemysławianym i na pozostałym terenie województwa warszawskiego

Lp.	R e j o n	PST Bud.	Techn. Bud.	ZSZ Bud.	PST Chem.	Techn. Chem. (dz.)	Techn. Chem. (wiecz.)	ZSZ Chem.	Ogółem
1	Rejon Uprzem.	34	38	278	116	41	12	165	650
	w tym:								
2	pow. Płock	20	17	159	38	23	9	124	390
3	„ Gostynin	9	10	26	30	17	2	28	122
4	„ Płońsk	1	4	39	12	—	1	1	58
5	„ Sierpc	4	7	54	26	1	—	12	104
6	woj. warszawskie poza w/w pow. RU	—	11	38	36	2	1	—	88
	w tym:								
7	m. st. Warszawa	—	2	—	—	—	1	—	3
8	m. Ciechanów	—	1	—	1	—	—	—	2
9	pow. Ciechanów	—	1	—	2	—	—	—	3
10	m. Błonie	—	—	1	1	—	—	—	2
11	m. Garwolin	—	—	—	1	—	—	—	1
12	pow. Garwolin	—	1	2	—	—	—	—	3
13	m. Grodzisk Maz.	—	—	—	1	—	—	—	1
14	m. Guzów	—	—	—	1	—	—	—	1
15	pow. Łosice	—	—	2	—	—	—	—	2
16	m. Maków Maz.	—	—	—	5	—	—	—	5
17	m. Mława	—	—	—	2	—	—	—	?
18	pow. Mława	—	2	3	2	2	—	—	9
19	pow. Nowy Dwór	—	—	2	—	—	—	—	2
20	m. Pułtusk	—	—	—	2	—	—	—	2
21	pow. Przasnysz	—	—	2	3	—	—	—	5
22	m. Nasielsk	—	—	—	2	—	—	—	2
23	pow. Siedlce	—	—	2	—	—	—	—	2
24	m. Radzików	—	1	—	—	—	—	—	1
25	pow. Sóbchaczew	—	1	4	—	—	—	—	5
26	m. Ursus	—	—	1	—	—	—	—	1
27	m. Żuromin	—	—	1	7	—	—	—	8
28	pow. Żuromin	—	2	17	6	—	—	—	25
29	m. Żyrardów	—	—	1	—	—	—	—	1
	O g ó ł e m:	34	49	316	152	43	13	165	738

Odsetek uczniów z Rejonu Uprzemysławianego i z innych powiatów województwa warszawskiego według szkoły, do której uczęszczają

L.p.	Miejsce stałego zamieszkania	PST Bud.	Techn. Bud.	ZSZ Bud.	PST Chem.	Techn. Chem. (dz)	Techn. Chem. (wiecz)	ZSZ Chem.
1	Rejon Uprzemysł. (100%)	5,2%	5,8%	42,7%	17,8%	6,3%	1,8%	21,4%
2	Reszta woj. warszawskiego (100%)	—	12,5%	43,2%	40,9%	2,3%	1,1%	—

szanse szkole Petrochemii, podczas gdy z gowarszawskiego aż 86,9% przypada na mieszkańców ścisłego rejonu uprzemysławianego (powiat płocki, gostyniński, płoński i sierpecki), zaś tylko 13,1% stanowili przybysze z innych miast i powiatów województwa.

Warto porównać ze sobą dane dotyczące liczby uczniów z rejonu i spoza rejonu uprzemysławianego.

Porównanie to wykazuje pewne istotne różnice: oto młodzież ze ścisłego rejonu uprzemysławianego korzysta ze wszystkich szkół Petrochemii i Petrobudowy podczas gdy młodzież z województwa warszawskiego korzysta tylko z 5 szkół na 7 istniejących (PST Budowlana i ZS Chemiczna nie posiadają w ogóle uczniów spoza rejonu, a zamieszkałych w województwie warszawskim).

Wniosek drugi to ten, że młodzież województwa warszawskiego spoza Rejonu Uprzemysławianego w 56,8% przybywa do Płocka do techników i szkół pomaturalnych, podczas gdy młodzież z rejonu uprzemysławianego tylko 35,9% znalazło miejsce w tych szkołach. Oznacza to, że im z bardziej odległego województwa młodzież ściąga do Płocka, tym wyższa jest selektywność wyboru i wzrost wymagań co do poziomu, renomy i kwalifikacji szkoły.

Charakterystyczne jest też spojrzenie na dane mówiące o tym, gdzie mieszka na stałe uczeń z województwa warszawskiego (poza Rejonem Uprzemysławianym). Na 88 takich uczniów aż 33 mieszka w miastach powiatowych, zaś 55 na terenie powiatu we wsiach i osiedlach nie miejskich. Jednakże na 33 przybyszy z miast powiatowych województwa warszawskiego aż 23 uczy się w PST Chemicznej, 6 w technikach różnego typu i tylko 4 w Zasadniczej Szkole Budowlanej. Dla 55 przybyszy z terenu różnych powiatów (poza miastami powiatowymi) szereg jest

odmienny: najwięcej, bo 34 uczy się w ZS Budowlanej, 11 w PST Chemicznej i 10 technikach różnego typu. Rezultat ten nie jest żadnym zaskoczeniem, jako że potwierdza jedynie znaną nierówność szans na zdobycie matury ogólnokształcącej mieszkańców miast powiatowych i głębi powiatu, zwłaszcza wsi. Przybysze z terenów wsi i osiedli leżących na terenie odległych od Płocka powiatów województwa warszawskiego zachowują się więc podobnie jak przybysze z samego rejonu. Korzystając z każdej szansy nauki jaka się nadarzy i wykazują znacznie mniejszą selektywność wyboru od swoich kolegów z miast powiatowych, jako, że są odrazu i w zasadzie takiej możliwości wybierania pozbawieni.

Jeśli liczbę uczniów przybyłych z każdego powiatu Rejonu Uprzemysławianego przyjmą za 100, wtedy dla poszczególnych szkół otrzymamy odsetki następujące;

A więc powiat płocki w najbardziej masowy sposób skorzystał z miejsc w szkołach Petrochemii i Petrobudowy, jako że 390 uczniów z tego właśnie powiatu stanowi w sumie więcej niż wszyscy przybysze z bardziej odległych powiatów Rejonu Uprzemysławianego. Jednocześnie jednak mniej liczni przybysze z powiatów bardziej odległych wykazali wyższą selektywność typu szkół i proporcjonalnie korzystają ze szkół lepszych, rokujących lepsze perspektywy zatrudnienia w Petrochemii i Petrobudowie. Jest to mniej widoczne przy analizie donych dotyczących zasadniczych Szkół Zawodowych. 72,9% przybyszy z powiatu płockiego dostało się do szkół zasadniczych, z gostynińskiego już tylko 44,5%, sierpeckiego — 63,2%, ale z płońskiego — 69,0%. Za to przy PST Chemicznej tylko co 10 przybyszy z powiatu płockiego znalazł miejsce w tej dającej najlepsze szanse szkole Petrochemii, podczas gdy z go-

Tabela VII

Lp.	P o w i a t	N=100%	PST Bud.	Techn. Bud.	ZSZ Bud.	PST Chem.	Techn. Chem. (dz)	Techn. Chem. (wiecz)	ZSZ Chem.
1	Płock	390	5,1%	4,3%	40,7%	9,6%	5,8%	2,3%	32,2%
2	Gostynin	122	7,3%	8,2%	21,3%	24,5%	13,9%	1,6%	23,2%
3	Płoński	58	1,7%	6,8%	67,3%	20,8%	—	1,7%	1,7%
4	Sierpc	104	4,0%	7,0%	51,9%	25,0%	0,9%	—	11,3%
5	Rejon Uprzemysł.	650	5,2%	5,8%	42,7%	17,8%	6,3%	1,8%	21,4%

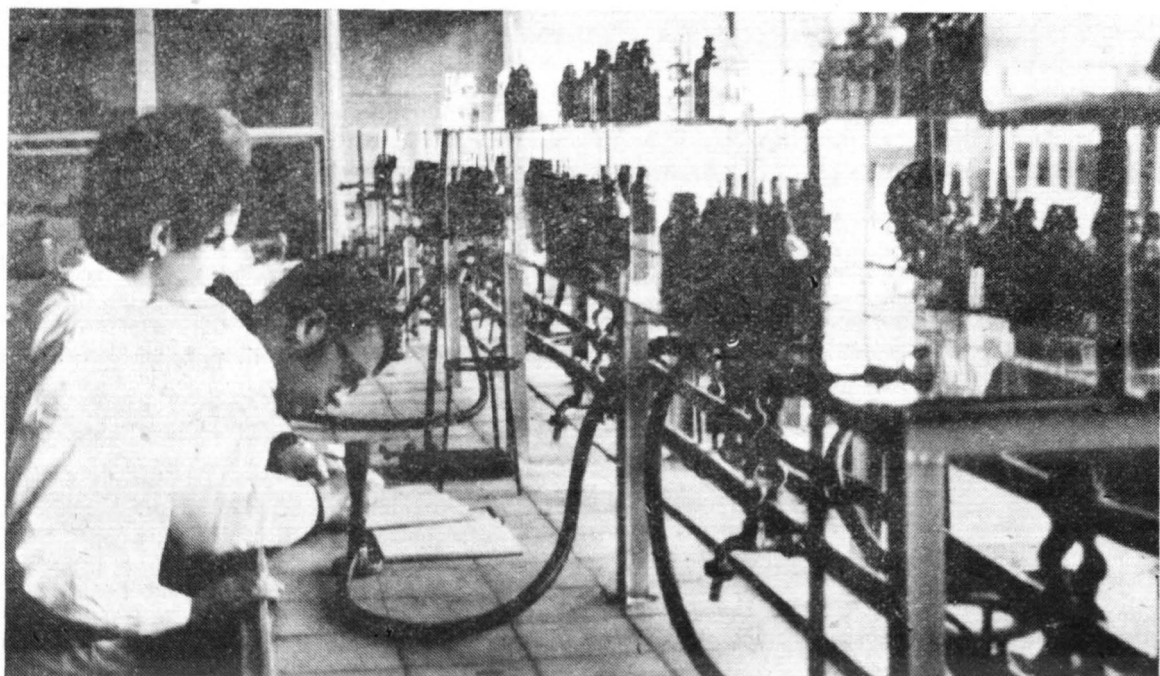
stynińskiego i z sierpeckiego co czwarty, zaś z płońskiego co piąty.

Rezultat taki zdaje się być bezspornie wynikiem działania dwóch czynników: pierwszego — że im bliższa odległość od miejsca zamieszkania do szkoły, tym łatwiej pokonać ją bez nadmiernych kosztów (stancja) lub trudów (długotrwałe dojazdy) i wtedy każda, nawet „byłe jaka” w opinii młodzieży szkoła staje się atrakcyjna i zachęca do wstąpienia w jej progi. Im zaś odległość ta jest większa i kłopoty oraz koszty odpowiednio zwiększone, wtedy też rosną wymagania młodzieży co do poziomu i szans życiowych stwarzanych przez daną szkołę. Jest to także rezultat działania drugiego czynnika, że do odległych ośrodków szkoleniowych migrują raczej ci uczniowie, którzy już przeszli odpowiednio długi staż nauki w innych szkołach lokalnych, ale nie są z niego zadowoleni. Dotyczy to zwłaszcza absolwentów liceów ogólnokształcących, posiadających maturę, z którą niebardzo wiadomo co w życiu począć, a którym pomaturalna PST w Płocku dała szansę zdobycia dobrego, atrakcyjnego zawodu. Dowodzi tego fakt uwidoczniiony w tabeli IV, że jeśli wśród ogółu przybyszów z powiatu płockiego maturzyści stanowili tylko 14,7% to z powiatu gostyńskiego już 31,8%, płońskiego — 22,5% oraz sierpeckiego — 29,0%, zaś — jak pisałem wśród przybyszów z województwa warszawskiego 50%. W ten sam sposób szkoły Petrochemii i Petrobudowy tylko w rejonie powiatu płockiego (najbliższego rejonu uprzemysłowianego) wywarły wpływ masowy, niezależnie od posiadanej uprzednio wykształcenia, podczas gdy w odniesieniu do młodzieży bardziej odległych powiatów Rejonu Uprzemysławiane-

go, a zwłaszcza poza nim wpływ ten najsilniej odczuła młodzież pomaturalna, dla której Płock stał się szansą jakiejś w macierzystej miejscowości nie poddanej uprzemysławianiu, nie znałzi.

Czeka nas jeszcze zbadanie składu socjalnego i miejsca stałego zamieszkania 1407 studentów szkół wyższych i półwyższych Płocka (obok zbadanych PST Budowlanej i Chemicznej. Wyniki potwierdziłyby wyżej wymienione przypuszczenia i wzbogaciłyby bazę dowodową. Miejsca zamieszkania wykazują, że z reguły przestrzennie lokują się oni na trasach istniejących linii PKS lub kolejowych, przy czym znakomita większość mieszka w granicach 30 minut dojazdu do szkoły, zaś praktycznie biorąc, wszyscy w granicach 60 minut. Mapa wykazuje również rosnące zagęszczenie dojeżdżających w miarę zbliżania się do oświatowego centrum płockiego. O bezpośrednim związku dogodności komunikacji z masowością dojazdu do szkół świadczy niemal anegdotyczny wypadek, który przydarzył się autorowi, kiedy po rozmieszczeniu punktów zamieszkania uczniów na mapie okazało się, że od tej logicznej zasady ujawniły się jedno niezrozumiałe odstępstwo. Oto na terenie gromady Dobrzyków i sąsiednich zamieszkuje szereg (w samym Dobrzykowie 7) uczniów dojeżdżających mimo że są to punkty bardzo odległe od zaznaczonych na mapie linii PKS. Po bliższym zbadaniu sprawy okazało się, że ostatnio przeprowadzono tam nową linię PKS, której nie było na mapie dostępnej autorowi badania i tym samym tajemnicze zjawisko zostało wyjaśnione.

Mapa dojeżdżających do szkół ujawnia również dodatkowo fakt, którego nie badano przy pomocy ankiety, że znakomita większość dojeź-



Technikum Chemiczne — Laboratorium

Uczniowie dojeżdżający według powiatu zamieszkania i typu szkoły, do której dojeżdżają

Lp.	P o w i a t	PST Bud.	Techn. Bud.	ZSZ Bud.	PST Chem.	Techn. Chem. (dz)	Techn. Chem. (wiecz)	ZSZ Chem.
1	Płock	12	5	104	21	19	3	108
2	Gostynin	5	5	16	12	14	—	22
3	Sierpc	2	1	19	9	1	—	12
4	Kutno	—	—	—	7	—	—	—
5	Lipno	—	—	4	—	—	—	—
6	Pruszków	—	1	—	—	—	—	—
7	Włocławek	—	—	2	—	—	—	—
Ogółem:		19	12	145	49	34	3	142

dających mieszka w miejscowościach, w których jest przystanek kolejowy lub PKS, ewentualnie od których do najbliższego przystanku droga dościa jest krótsza niż 1 — 2 kilometry.

Informacje te są bardzo istotne dla określenia sytuacji szkolnej uczniów dojeżdżających. Ilość czasu marnowanego na dojazd upośledza bowiem stan zdrowotny, skraca czas jego nauki, a tym samym sprzyja większemu odsiewowi i odpadaniu szkolnemu. Sytuacja uczniów, mieszkających w 2 kilometrowej odległości od przystanku PKS jest najgorsza, gdyż do 1 godziny dojazdu dorzuca co najmniej 1 godzinę dościa (wraz z czekaniem) do przystanku, a w sumie oznacza marnowanie codziennie 4 godzin czasu na dojazd do szkoły i ze szkoły. Było by rzeczą celową w przyszłości przebadać stopień skorelowania poziomu nauczania.

Analiza kategorii uczniów zamiejscowych codziennie dojeżdżających do szkoły

Kategoria uczniów dojeżdżających do szkół Petrochemii i Petrobudowy jest ze zrozumiałych względów węższa od kategorii tych, którzy na czas nauki zamieszkali okresowo w Płocku. Zasadniczym czynnikiem ograniczającym ich liczbę są warunki dojazdu, a zwłaszcza czas niezbędny do przebycia drogi autobusem PKS lub pociągiem. Dzięki industrializacji, zasadniczej poprawie uległa sieć autobusów PKS w pow. płockim, co widać choćby z rozwoju taboru autobusowego, który tylko w latach 1960—1963 podwoił się z liczby 58 do 107 w powiecie płockim i z 0 do 33 w mieście Płocku. To wszystko przy niezmięnionej sieci kolejowej ułatwiło młodzieży z Rejonu Uprzemysławianego dojazd do szkół.

Ogółem do 7 zbadanych szkół Petrochemii i Petrobudowy dojeżdża codziennie 412 uczniów, z tego:

z powiatu Płock — 272 osoby, tzn. 66,0%
z powiatu Gostynin — 74 osoby, tzn. 17,9%
z powiatu Sierpc — 44 osoby, tzn. 10,6%

Razem Rejon Uprzemysł. 390 osób tzn. 94,5%

spoza rejonu Uprzemysł. — 22 osoby, tzn. 5,5%
w tym kutnowski — 7 osoby,
lipnowski — 4 osoby,
włocławski — 2 osoby,
pruszkowski — 1 osoby,
brak danych o miejscu zamieszkania — 8 osoby,
w PST Budowlanej — 54,2%
w Technikum Budowl. — 18,1%
w ZS Budowlanej — 40,4%
w PST Chemicznej — 22,3%
w Technikum Chem. dzien. — 66,6%
w Technikum Chem. prac. — 13,6%
w ZS Chemicznej — 85,6%

Na ogół prawidłowość jest taka, że na dojeżdżanie decydują się w największym odsetku uczniowie zasadniczych szkół zawodowych, w najmniejszym — uczniowie PST Chemicznej i techników. Część przyczyn tego została omówiona już wcześniej, przy analizie uczniów zamiejscowych w ogóle (brak internatów, kosztowne stacje itd.). Wydaje się, że także trudność szkoły i świadomość tego, że w szkole maturalnej i PST trudniej dać sobie radę tracąc wiele czasu na dojazdy stanowi dodatkowy czynnik modyfikujący te dane. Wysoki odsetek dojeżdżających wbrew tej tezie do PST Budowlanej daje się wytłumaczyć — jak sądze — małą bazą dowodową (dojeżdża do tej szkoły tylko 19 uczniów, na równie małą liczbę 35 uczniów zamiejscowych w ogóle). To samo zastrzeżenie dotyczy dziennego technikum chemicznego, gdzie dojeżdżających jest również mało, bo tylko 34 osoby. Rezultaty tych mało liczebnych szkół mogą więc być wynikiem czystego przypadku.

Mapa na której rozmieszczono uczniów dojeżdżających według odległości oraz wysokości odsiewu szkolnego wiąże się z czasem dojazdu do szkoły, tak aby móc obiektywnie wyznaczać granice czasowe tych dojazdów, w których wyniki nauczania i stan zdrowotny ucznia nie jest narażony na nieuchronny uszczerbek. Rzecz jest tym ważniejsza — iż jak się obecnie zdaje — dojeżdżanie do szkoły (a nie kosztowne internaty) stanowią właściwą przyszłościową szansę upowszechniania oświaty w zapadłych wsiach i powiatach tzw. głębokiej prowincji.

Mikołaj Kozakiewicz