

Chojnacki, Jakub

Plan gospodarczy i budżet miasta Płocka na rok 1969

Notatki Płockie 14/1-50, 4-10

1969

Artykuł został zdigitalizowany i opracowany do udostępnienia w internecie przez Muzeum Historii Polski w ramach prac podejmowanych na rzecz zapewnienia otwartego, powszechnego i trwałego dostępu do polskiego dorobku naukowego i kulturalnego. Artykuł jest umieszczony w kolekcji cyfrowej bazhum.muzhp.pl, gromadzącej zawartość polskich czasopism humanistycznych i społecznych oraz w kolekcji mazowieckich czasopism regionalnych mazowsze.hist.pl.

Tekst jest udostępniony do wykorzystania w ramach dozwolonego użytku.

Plan gospodarczy i budżet miasta Płocka na rok 1969

JAKUB CHOJNACKI

Historyczna dla miasta Płocka dekada lat sześćdziesiątych dobiega końca. Za dwa lata zakończy się bieżący plan pięcioletni, który jest drugim wieloletnim planem „wielkiego skoku” w rozwoju Płocka. Należy ubolewać, że na progu 1969 r. znowu spotykamy się z niepełną realizacją miejskich inwestycyjnych zadań ubiegłorocznych.

Plan nakładów inwestycyjnych wykonano ogółem w 1968 r. dobrze, bo w 99,2% (2.458 mln zł), przy czym w robotach budowlano-montażowych — w 100,4% (1.118 mln zł). Wykonanie inwestycji przemysłowych wypadło bardzo dobrze, gdyż w 101,9% (2.103 mln zł), a w robotach budowlano-montażowych aż 104,6% (878,6 mln zł).

Natomiast trwający od lat impas w wykonawstwie inwestycji nieprzemysłowych — miejskich miał miejsce i w 1968 r. Te inwestycje wykonano tylko w 81% (207,2 mln zł), a w robotach budowlano-montażowych — w 85% (181 mln zł). Na skutek tego miasto straciło — w 1968 r. w robotach budowlano-montażowych poważną kwotę 31,6 mln zł. Inwestycje w gospodarce komunalnej wykonano zaledwie w 68% (nie rozpoczęto — za 4,5 mln zł — budowy oczyszczalni ścieków, nie przerobiono 5,6 mln zł na magistrali ciepłowniczej), w gospodarce mieszkaniowej — w 84% (nie wykonano w uspołecznionym budownictwie mieszkaniowym 18,2 mln zł), wykonano w 94% plan rzeczowy izb mieszkalnych oraz nie zawiązano w planowym stopniu stanów surowych budownictwa mieszkaniowego, nie wykonano wielu robót ogólnosiedlowych. Na spółdzielczym osiedlu Tysiąclecia — największym placu budowy miasta — nie przerobiono 11 mln zł, a plan inwestycji oświaty wykonano w 82% (stracono na budowie internatów i szkół — 1,8 mln zł).

Przykre doświadczenia z lat 1961—1967 powtórzyły się i w 1968 r., aczkolwiek w mniejszym stopniu niż to miało miejsce w 1967 r., kiedy to nie wykonano planowych zadań w inwestycjach miejskich aż za 35 mln zł. Ten centralny problem Płocka podnoszono w dyskusji na XXVII

Sesji Miejskiej Rady Narodowej w Płocku w dn. 20 grudnia 1968 r. w związku z uchwalaniem planu gospodarczego i budżetu miasta na 1969 r.

Ludność i zatrudnienie

Przyjęta uchwała o planie gospodarczym zakłada wzrost ludności stałej miasta na koniec 1969 r. do 66,7 tys. osób oraz zameldowanych czasowo — do 6,3 tys. Zatrudnienie ogółem wzrośnie do 37,8 tys. pracowników, w tym w gospodarce uspołecznionej do 35,5 tys. (bez uczniów), z czego ponad 6 tysięcy dojeżdżających codziennie do pracy spoza Płocka.

Inwestycje

Nakłady inwestycyjne w gospodarce uspołecznionej wyniosą 2.503.138 tys. zł, w tym 195.323 tys. zł w planie terenowym (Rada Narodowa 96.544 tys. i spółdzielczość 98.779 tys. zł). Kwota dwóch i pół miliarda zł jest najwyższą z dotychczas planowanych w jednym roku i wynosi 25% nakładów całego województwa warszawskiego (10,1 mld zł). Na inwestycje w przemyśle kluczowym (plan centralny) przewidziano 2.190.600 tys. zł. Prywatne inwestycje ludności szacuje się na 27,3 mln zł (domki jednorodzinne, zakłady rzemieślnicze, inwestycje rolników itp.).

Przemysł

Powyższe wydatki powiększą wartość środków trwałych w Płocku do 20,8 miliarda zł brutto (na 1 mieszkańca ok. 320.000 zł) i dadzą w 1969 r. 2.200 nowych miejsc pracy w gospodarce uspołecznionej, przede wszystkim w przemyśle oraz pozwolą zwiększyć m. in. wartość produkcji globalnej — w cenach porównywalnych — płockiego przemysłu uspołecznionego o 20% tj. do 10,6 miliarda zł (wartość produkcji towarowej — w cenach zbytu — wzrośnie o 23% tj. do 13,4 mld zł).

Oczywiście największy przyrost produkcji nastąpi w Mazowieckich Zakładach Rafineryjno-Petrochemicznych, gdzie wartość produkcji globalnej wzrośnie do 7,7 mld zł, tj. o 25% (towa-

rowa do 10,2 mld zł). Dzięki temu udział produkcji kombinatu w ogólnej produkcji płockiego przemysłu podniesie się do 73% (w 1965 r. wynosił — 57%).

Przemysł terenowy i usługi

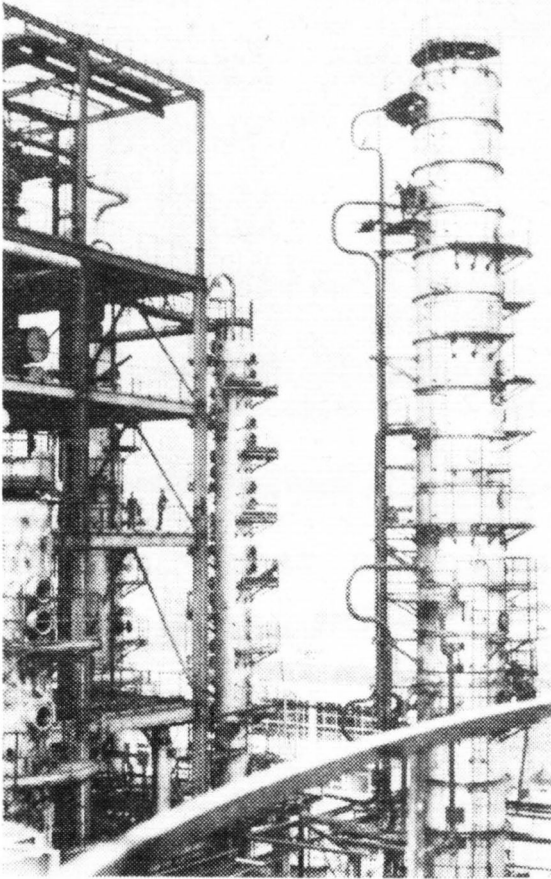
Przemysł terenowy osiągnie wzrost produkcji globalnej o 3% (do 376 mln zł — towarowa 418 mln zł), natomiast o 17% (do 16,2 mln zł) wzrosną usługi przemysłowe i o 16% (do 23 mln zł) powiększy się wartość usług nieprzemysłowych — dla ludności. Gospodarstwom domowym przybędzie 2.000 sztuk instalacji gazowniczych bezprzewodowych (w dniu 31.XII.1968 r. w 16.080 mieszkaniach w Płocku instalacji gazu propan-butan było 7.782 sztuk) oraz znacznie rozwinię się usługi pralnicze. Warsztatów rzemieślniczych przybędzie 15.

Budownictwo

W budownictwie nakłady inwestycyjne na budowę baz i warsztatów wyniosą: w „Mostostalu” — 23,1 mln zł, w „Petrobudowie” — 4 mln zł, a w nowopowstałych w 1968 r. przedsiębiorstwach budowlano-montażowych „Izokorze” — 12,4 mln zł i w „Instalu” — 3,4 mln zł (zakupy) Warszawska Żegluga na Wiśle wydatkuje 19,9 mln zł na rozbudowę bazy remontowej.

Obrót towarowy

Skromne ramy tego artykułu nie pozwalają na szersze i bardziej szczegółowe omówienie zmian, jakie dokonują się w poszczególnych działach gospodarki miejskiej. Dlatego wymienię tylko najważniejsze, efektywniej wpływające na poprawę warunków życia mieszkańców miasta i regionu.



Na inwestycje przemysłowe w Mazowieckich Zakładach Rafineryjnych i Petrochemicznych przeznaczono w 1969 r. 2.126 mln zł, w tym 1.049 mln zł w robotach bud-montażowych.

Z pozostałych przedsiębiorstw przemysłowych stosunkowo duży przyrost produkcji globalnej osiągnie Fabryka Maszyn Żniwnych (o 14% do 813 mln zł), Stocznia Rzeczna (o 25% do 256 mln zł) i Zakłady Zbożowo-Młynarskie „PZZ” (o 27% do 209 mln zł).

Osiągnięcie w 1969 r. w Płocku wartości produkcji globalnej 10,6 mld zł (tyle co całe województwo koszalińskie) oznacza, że wartość produkcji płockiego przemysłu na godzinę wyniesie 2,26 mln zł — zakładając pracę dwuzmianową przy 46-godzinnym tygodniu pracy (2,37 mln zł na godzinę produkcji towarowej).

Rozpocznie się (za 9 mln zł) budowę przy ulicy Wyszogrodzkiej wielkiego Zakładu Dzierżawskiego, który zatrudni ok. 2.000 osób, w tym 80% kobiet. Wpłynie to na poprawę struktury zatrudnienia w Płocku.



W 1968 r. w zabytkowym, piętnastowiecznym budynku mieszkalnym „Pod trąbami” uruchomiono kawiarnię PZG „Zamkowa”. Na zdjęciu fragment sali „Rycerskiej”.



Sala „Cechowa” w piwnicy kawiarni „Zamkowa”. Na zdjęciu ściana z kamieniami to miejski mur obronny z XIV wieku. W 1969 r. adaptowane zostaną dalsze, niżej położone piwnice.

Na inwestycje obrotu towarowego Sesja przeznaczyła 18,6 mln zł. Handel detaliczny wzbogaci się o pawilon meblowy przy Nowym Rynku i o 24 sklepy (pawilony) do 224 i o 2.866 m² powierzchni użytkowej. W wygospodarowanych lokalach urządzone zostaną sklepy branżowe Zjednoczenia Przemysłu Skórzanego „Chelmek”, Zjednoczenia Przemysłu Wełnianego „Merino” i sklep zielony „Herbapol”. W pomieszczeniach adaptowanych oddany zostanie do użytku — jedyny w województwie — sklep myśliwski Spółdzielni „Jedność Łowicza”. Gastronomii otwartej przybędzie 5 zakładów z 360 miejscami konsumpcyjnymi, w tym pierwsza w Płocku piwiarnia „Zagłoba” w dawnym Hotelu Płockim oraz coctail-bar mleczarski. Obroty uspołecznionego handlu detalicznego wzrosną o 7,5⁰/o do 1,3 mld zł (w tym MHD — 435 mln zł, a PSS „Zgoda” 443 mln zł), a w zakładach gastronomicznych o 13⁰/o, tj. do 90 mln zł (w tym PZG — 80 mln zł). Windykacja lokali frontowych dla potrzeb handlu, gastronomii i usług będzie nadal realizowana.

Gospodarka mieszkaniowa

Nakłady inwestycyjne na gospodarkę mieszkaniową wyniosą 124,5 mln zł. Założony pro-

gram budowy w 1969 r. nowych izb mieszkalnych obrazuje poniższa tabela:

Lp.	Inwestor	izby	mieszkania
1	Miejska Rada Narodowa	—	—
2	Budownictwo resortowe państwowe	225	90
3	Budownictwo spółdzielcze (razem)	1.987	593
	z tego: powszechnie i zakładowe	477	
	resortowe	1.330	
	Zrzeszenie Budowy Domków Jednorodzinnych „Związkowiec”	130	26
	Budownictwo uspołecznione razem	2.212	709
4	Budownictwo indywidualne: kredytowane	324	120
	niekredytowane	261	
	O g ó ł e m	2.797	829

Rzucającym się w oczy niepomysłnym zjawiskiem jest brak budownictwa miejskiego kwaterekowego, umożliwiającego przydzielanie mieszkań ludności biedniejszej, której nie stać na mieszkania spółdzielcze, a zajmującej lokale nadmiernie zaludnione oraz przekwaterowywanie mieszkańców domów zagrożonych zawaleniem, czy też przeznaczonych do rozbiórki z uwagi na planowane inwestycje.

Jednym z ważniejszych zadań będzie przygotowanie przez miasto i przekazanie w zaplanowanym terminie pod spółdzielcze budownictwo nowych terenów budowlanych na Osiedlu Łukasiewicza (na północ od Osiedla Tysiąclecia) — dla 16.000 mieszkańców.

Uchwałą Sesji przeznaczono na kapitalne remonty budynków mieszkalnych 9,8 mln zł.

Gospodarka komunalna

Podstawowym zadaniem gospodarki komunalnej będzie zakończenie opóźnionej budowy bazy Miejskiego Przedsiębiorstwa Komunikacyjnego, kontynuowanie budowy bazy MPRB, dalsza rozbudowa sieci ciepłowniczej, rozpoczęcie budowy oczyszczalni ścieków, budowa i przebudowa ulic, kontynuowanie porządkowania i modernizacji podwojek Śródmieścia dla poprawy warunków mieszkaniowych i dla łagodzenia nadmiernych dysproporcji między nową a starą zabudową. Wyburzenie substandardowych obiektów budownictwa mieszkaniowego będzie z uporem dalej prowadzone. W połowie roku zakończona zostanie budowa I etapu cmentarza komunalnego.

Nakłady na inwestycje komunalne wyniosą 29,7 mln zł, zaś na kapitalne remonty urządzeń komunalnych — 7,8 mln zł, co w stosunku do potrzeb jest sumą wyjątkowo małą. Powstanie nowe targowisko (bazar) przy ul. Królewieckiej, dotychczasowe na Nowym Rynku zostanie zlikwidowane.

Ilość autobusów miejskiej komunikacji na koniec 1969 r. wzrośnie do 106, a przewozów pa-

W „Nowym Centrum” miasta 31. I. 1969 r. przekazano do użytku piękny pawilon meblowy o 2 tys. m. kw. pow. użytkowej w wykonaniu „Petrobudowy”. Inwestor: Wojewódzkie Przedsiębiorstwo Handlu Meblami w Warszawie. Koszt 6 mln zł. Na zdjęciu fragment ekspozycji nowoczesnych mebli.



sażerów do 14,8 mln osób (wzrost o 16%). Słabe zaplecze techniczne przedsiębiorstw gospodarki komunalnej ulega powoli zmianie na lepsze.

Poprawi się znacznie oświetlenie miasta. Ulice Kolejowa w Radziwiu, ul. Kwiatka oraz zachodnia część Starego Miasta zostaną zmodernizowane, otrzymają nowoczesne oświetlenie rтęciovе, na nowych słupach.

Budowę promenady na Skarpie — realizowaną przy udziale czynów społecznych — doprowadzi się do Domu NOT-u, na budowę którego przewidziano 2,9 mln zł. Park na Zdunach — czyn społeczny pracowników MZRiP — zostanie zakończony.

Szkolnictwo

Na inwestycje oświaty Miejska Rada Narodowa przeznaczyła 30,7 mln zł. Zostaną oddane do użytku szkoła podstawowa na Osiedlu Tysiąclecia i w Trzepowie. Zakończy się budowę 3 internatów: dla Technikum Elektrycznego (240 miejsc) dla Zespołu Szkół Chemicznych (240 miejsc) oraz międzyszkolnego dla Małachowianki i Jagiellonki (200 miejsc). Ulegną więc w końcu poprawie warunki uczenia się młodzieży, spośród której znaczna część, zwłaszcza tej uczęszczającej do 40-tu płockich szkół średnich (techników i liceów), półwyższych i wyższych korzysta z drogiej stacji prywatnych, co utrudnia równy start młodzieży wiejskiej.

W 1969 r. rozpocznie się pierwszy etap budowy przy ul. Łukasiewicza gmachów filii Politechniki Warszawskiej.

Ilość przedszkoli (13) nie ulegnie zmianie.





Unikalnie położony amfiteatr, wykonany w czynie społecznym przy dotacji państwa. Do połowy maja 1969 r. Płockie Przedsiębiorstwo Robót Mostowych zakończy budowę ciągów pieszych i schodów — wyjść na promenadę na skarpie.

Kultura i sztuka

W dziale „Kultury” kontynuowana będzie najważniejsza inwestycja kulturalna miasta tj. adaptacja zamku (opactwa) na Muzeum Mazowieckie (Okręgowe). W 1969 r. przewiduje się — dzięki zwiększonej dotacji Ministerstwa Kultury i Sztuki — przerób 4 mln zł, co pozwoli na znaczne przyspieszenie robót adaptacyjnych. (W 1968 r. Pracownie Konserwacji Zabytków przerobiły tylko — z braku funduszy 1,7 mln zł).

Ze środków MZRiP wydatkuje się 5,7 mln zł na budowę Domu Kultury w „Nowym Centrum — Południe”, którą wykonawca „Petrobudowa” rozpoczął dopiero w ostatnich dniach grudnia 1968 r., realizując zaledwie znikomy procent z zaplanowanego na 1968 r. przerobu.

Do połowy maja br. Płockie Przedsiębiorstwo Robót Mostowych zakończy budowę schodów i ciągów pieszych niezbędnych dla prawidłowego funkcjonowania Amfiteatru (między Wzgórzem Sieciecha a Wzgórzem Katedralno-Zamkowym).

Ze środków SFBSiI kontynuowana będzie przez Miejskie Przedsiębiorstwo Remontowo-Budowlane adaptacja XII-wiecznego skrzydła Małachowianki — z przeznaczeniem na siedzibę dla Średniej Szkoły Muzycznej.

Ochrona zdrowia

„Zdrowie” wzbogaci się o dwa pawilony (gruźliczy i zakaźny — o 113 łózkach) w nowo budowanym na Winiarach szpitalu im. prof. dr Marcina Kacprzaka. Niestety, oddanie do użytku tych pawilonów opóźniło się o rok. Kosztem 16 mln zł będzie się kontynuować budowę części wysokościowej (głównej) tego nowoczesnego obiektu służby zdrowia.

Ilość łóżek (2) oraz miejsc w nich (160) nie ulegnie zmianie.

W ramach remontów kapitalnych będzie się dalej modernizować stary szpital przy ul. Kościuszki, przeznaczając na ten cel w br. r. 1,5 mln zł.

Kultura fizyczna i turystyka

W dziedzinie kultury fizycznej kontynuować się będzie — kosztem 4 mln zł z MZRiP — budowę stadionu sportowego przy ul. Łukasiewicza. W ramach czynów społecznych — przy udziale dotacji GKKFiT — realizowana będzie rozbudowa parku sportowego międzyszkolnego z basenem kąpielowym, dokończy się strzelnicę sportową LOK, oraz zakończy się budowę pawilonu sportowego na stadionie KS „Żeglarz” w Radziwiu. Te dwie ostatnie inwestycje są opóźnione. Winny one być zakończone już w 1968 r.

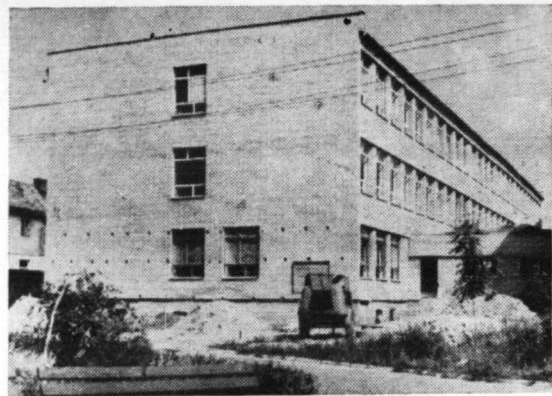
Uchwała Sesji w sprawie budżetu miasta na rok 1969 jest finansowym wyrazem gospodarki Płocka, stanowiącej organizm złożony, działający jakby na zasadzie naczyń połączonych.

Budżet po stronie dochodów i wydatków zamyka się kwotą 166.020 tys. zł (w 1968 r. — 147.494 tys zł). Struktura dochodów i wydatków przedstawia się następująco:

	w tysiącach zł	
	dochody	wydatki
A. DOCHODY WŁASNE I WYDATKI BIEŻĄCE	90.482	138.120
dział 10 — Przemysł	19.370	—
1. Płockie Zakłady Przemysłu Terenowego	8.395	—
2. Spółdzielnie pracy zrzeszone w C.Z.S.P.	9.261	—
3. Okręgowa Spółdzielnia Mleczarska	1.394	—
4. Warsztaty Zasadniczej Szkoły Zawodowej	320	—
dział 11 — Budownictwo	1.633	5.281
5. Miejskie Przedsiębiorstwo Remontowo-Budowlane	251	—
6. Spółdzielnia Pracy „Tęcza”	693	—
7. Miejska Pracownia Geodezyjna	606	1.359
8. Zespół Usług Projektowych	83	—
9. Miejska Pracownia Urbanistyczna	—	412
10. Rozbiórka nielegalnie postawionych budynków	—	—
11. Dokumentacja przyszłościowa	—	3.510
dział 12 — Rolnictwo	50	10
dział 15 — Obrót towarowy wewnętrzny	19.341	—
14. Przedsiębiorstwa handlowe (MHD i PZG)	12.768	—
15. Rzemieślnicza Spółdz. Zaopatrzenia i Zbytu	189	—
16. Spółdzielnia Ogrodnicza	1.266	—
17. PSS „Zgoda”	4.718	—
18. Udział w marżach handlowych przeds. centr.	400	—
dział 17 — Gospodarka komunalna i mieszkaniowa	17.476	23.923
19. Przedsiębiorstwa gospodarki komunalnej (MPGK, MPWiK, ZZM, MPK i MPEC)	806	9.642
20. Ulice, place, mosty i wiadukty	943	2.272
21. Zieleń w mieście	—	1.400
22. Oświetlenie ulic	—	1.550
23. Oczyszczanie miasta	—	1.300
24. Groby wojenne	—	95
25. Zarząd Gospodarki Terenami	90	177
26. Pozostałe urządzenia (w tym ZOO)	280	1.832
27. Okręgowa Dyrekcja Inwestycji Miejskich	1.719	3.160
28. Miejska Zawodowa Straż Pożarna	2	2.495
29. Podatek od nieruchomości jednostek uspołecznionych gospodarki	11.100	—

	w tysiącach zł	
	dochody	wydatki
30. Podatek od lokali jednostek gospod. uspoł.	2.400	—
31. Inne wpływy	136	—
dział 21 — Szkolnictwo ogólnokształcące i wychowanie	370	35.649
33. Szkoły podstawowe	—	16.280
34. Szkoła podstawowa nr 9 (specjalna)	—	586
35. Szkoła podstawowa dla dorosłych	—	412
36. Licea Ogólnokształcące	—	4.302
37. Internat dla uczniów szkół ogólnokształcących	—	886
38. Stypendia dla uczniów szkół ogólnokształcących	—	258
39. Liceum Ogólnokształcące dla Pracujących	—	588
40. Państwowy Dom Dziecka	40	2.620
41. Dom Kultury Dzieci i Młodzieży	—	410
42. Świetlice dziecięce	330	2.204
43. Ogrody jordanowskie	—	105
44. Pomoc dzieciom w rodzinach zastępczych	—	155
45. Różna działalność oświatowa	—	183
46. Przedszkola miejskie (zakład budżetowy)	—	5.610
47. Kolonie i obozy (zakład budżetowy)	—	690
48. Świetlica Stoczni Rzecznej (zakład budżetowy)	—	130
49. Zwalczanie alkoholizmu	—	30
dział 22 — Szkolnictwo zawodowe	—	1.359
50. Państwowa Szkoła Muzyczna	—	1.144
51. Szkoła Przysposobienia Rolniczego	—	215
dział 23 — Szkolnictwo wyższe	—	57
52. Stypendia fundowane dla studentów	—	57
dział 24 — Kultura i sztuka	10	2.672
53. Płocki Dom Kultury (zakład budżetowy)	—	600
54. Biblioteka Miejska	—	505
55. Muzeum Mazowieckie	10	1.222
56. Różna działalność	—	345
dział 25 — Ochrona zdrowia	2.140	61.661
57. Szpitale	1.575	20.552
58. Lecznictwo otwarte w mieście	100	10.336
59. Lecznictwo otwarte przy zakładach	15	2.854
60. Leki dla uprawnionych	—	18.600
61. Stacja Pogotowia Ratunkowego	340	1.457
62. Kolumna Transportu Sanitarnego	5	2.116
63. Stacja Sanitarno-Epidemiologiczna	105	1.639
64. Złobki (zakłady budżetowe)	—	1.845
65. Punkty położnicze	—	104
66. Protezownia dentystyczna	—	620
67. Różne akcje w zakresie ochrony zdrowia	—	1.464
68. Zwalczanie alkoholizmu	—	74
dział 26 — Kultura fizyczna i turystyka	—	232
69. Imprezy sportowe i sport w szkole	—	123
70. Różne zadania	—	109

	w tysiącach zł	
	dochody	wydatki
dział 27 — Świadczenia społeczne	--	1.035
73. Zasilki, zapomogi i pomoc w naturze	--	1.035
dział 41 — Administracja terenowa	1.820	4.447
74. Prezydium MRN	--	273
75. Wydziały Prezydium MRN	1.020	4.077
76. Skarbowy Urząd Komorniczy	--	30
77. Kolegium Karno-Administracyjne	800	27
78. Wydatki na komisje	--	40
79. Różne wydatki	--	30
dział 50 — Instytucje finansowe	3.232	--
80. PKO	3.200	--
81. Bank Spółdzielczy	32	--
dział 60 — Podatki z gospodarki nieuspołecznionej	12.950	--
82. Podatki i opłaty wiejskie od gospodarki indywidualnej	1.850	--
83. Podatek obrotowy i dochodowy od gospodarki nieuspołecznionej poza rzemiosłem	5.300	--
84. Podatek dochodowy i obrotowy od rzemiosła	5.800	--
dział 62 — Różne podatki i opłaty	12.090	--
89. w tym: dopłaty do cen napojów alkoholowych	2.960	--
dział 92 — Rezerwy	--	1.704
B. ŚRODKI WYRÓWNAWCZE	75.538	--
C. INWESTYCJE (tylko niektóre)	--	14.020
D. KAPITALNE REMONTY	--	13.880
o g ó ł e m	166.020	166.020



Ostatnią zbudowaną nową szkoła to Technikum Mechanizacji Rolnictwa. Inwestycja niezbędna dla potrzeb rozwoju rolnictwa w regionie.

w żłobku. Dopłata do każdego dziecka w przedszkolach (1500 dzieci plan) wynosi 320 zł miesięcznie. Deficyt w tej dziedzinie pokrywany jest z funduszu spożycia zbiorowego.

Uchwalony budżet nie zabezpiecza jednak w wydatkach bieżących zaspokojenia wszystkich koniecznych potrzeb, a to ze względu na dynamiczny rozwój organizmu miejskiego a niekiedy i wzrost cen. W tym stanie rzeczy Miejska Rada Narodowa postanowiła uchwalić aneks i wystąpić do Wojewódzkiej Rady Narodowej o zwiększenie wydatków na sumę 11 mln zł. Z tego Miejska Rada Narodowa uchwaliła wydatkować na kapitalne remonty ulic — 4 mln zł, na uzupełnienie wydatków bieżących utrzymania czystości, oświetlenia i zieleni w mieście — 1,3 mln zł, na eksploatację amfiteatru 0,2 mln zł, na kapitalne remonty szkół 0,5 mln zł. a na ochronę zdrowia — 5 mln zł.

*

*

*

Z przytoczonych liczb wynika, że największy udział w wydatkach bieżących budżetu miasta ma ochrona zdrowia. Z każdego wydatkowanego 100 zł aż 45 zł pochłania zdrowie, 26 zł — szkolnictwo, a 17,3 zł gospodarka komunalna i mieszkaniowa. W porównaniu z planem wydatków na rok 1968, wydatki w 1969 r. na zdrowie i szkolnictwo wzrosły (o 3 zł i o 1 zł), natomiast nastąpił spadek wydatków na gospodarkę komunalną (z 23,8 zł do 17,3 zł z każdego 100 zł). Przykładem spadku jest choćby kwota 1,4 mln zł na zieleni w mieście (r. 1966 — 1,6 mln zł, w 1968 r. — 1,8 mln zł), czy na ulice w Płocku (2,3 mln zł). Jest to wyjątkowo mało, a wniosków ludności w sprawie terenów zielonych czy uszlachetnienia nawierzchni dróg miejskich — coraz więcej.

Dopłata z budżetu miasta do żłobków (160 miejsc) wynosi 1,8 mln zł. Oznacza to dopłatę prawie 1.000 zł miesięcznie do każdego dziecka

Poprawa warunków pracy i życia ludności, zaprogramowana uchwałami XXVII Sesji Miejskiej Rady Narodowej na 1969 rok, jest ściśle zależna od wykonania tych uchwał i zadań planowanych w ogóle, a inwestycyjnych w szczególności. Niezbędne są także gospodarność odpowiedzialnych ludzi, ich zaangażowanie się, ich inwencja.

Podjęmowane przez załogi zakładów pracy i osoby indywidualne — w związku z XXV-leciem Polski Ludowej — czyny społeczne, których wartość w 1969 r. winna osiągnąć — zgodnie z uchwałą nr XX/63/68 z dnia 5 marca 1968 r. — 16,7 mln zł (ok. 500 zł przeciętnie na zatrudnionego) pozwolą wspólnie z wysokimi nakładami państwa poprawić dalej funkcjonowanie miasta, upiększać je i unowocześniać