

Dorobek, Franciszek

Piękna i godna upowszechnienia akcja społeczna

Notatki Płockie 14/1-50, 40-42

1969

Artykuł został zdigitalizowany i opracowany do udostępnienia w internecie przez Muzeum Historii Polski w ramach prac podejmowanych na rzecz zapewnienia otwartego, powszechnego i trwałego dostępu do polskiego dorobku naukowego i kulturalnego. Artykuł jest umieszczony w kolekcji cyfrowej bazhum.muzhp.pl, gromadzącej zawartość polskich czasopism humanistycznych i społecznych oraz w kolekcji mazowieckich czasopism regionalnych mazowsze.hist.pl.

Tekst jest udostępniony do wykorzystania w ramach dozwolonego użytku.

Piękna i godna upowszechnienia akcja społeczna

Obok działającego od lat społecznego ruchu, który pod hasłem „Cały naród buduje stolicę” — zasłużył się odbudowie Warszawy i kraju, w końcu 1958 roku powołany zostaje Społeczny Fundusz Budowy Szkół. W czasie od 1958 do końca 1965 roku obie organizacje społeczne działają równolegle, gromadząc fundusze na często te same cele. O ile SFBS miał ściśle określone przedmioty finansowania — w grę mogły tylko i jedynie wchodzić obiekty oświaty, o tyle SFOKS (SFOS) wydatkował sumy na różne cele (obiekty kultury, sportu, zdrowia) także i na oświatę.

Z dniem 1 stycznia 1966 roku na podstawie Uchwały Ogólnopolskiego Komitetu Frontu Jedności Narodu w miejsce dwóch funduszy powołano jeden: Społeczny Fundusz Budowy Szkół i Internatów, który przejął aktywa i pasywa Społecznego Funduszu Odbudowy Kraju i Stolicy „SFOS”.

Ogólnie działalność SFBSiI można podzielić na dwa okresy: lata 1955—1958 i 1966—1968 oraz dalsze. Przesłankami uzasadniającymi taką periodyzację są: a) realizacja jednego z najwspanialszych haseł „Tysiąc szkół na Tysiąc-lecie”, b) połączenie dwóch społecznych funduszy w jeden, o czym była mowa na wstępie i c) rozszerzony program finansowania obiektów oświaty (internaty, domy nauczycielskie, modernizacja szkół itp.).

Okres pierwszy w miarę upowszechniania się i realizacji charakteryzował się stopniowym natężeniem akcji zbiórkowej z pełnymi efektami idei uczczenia 1000-lecia Państwa Pol-

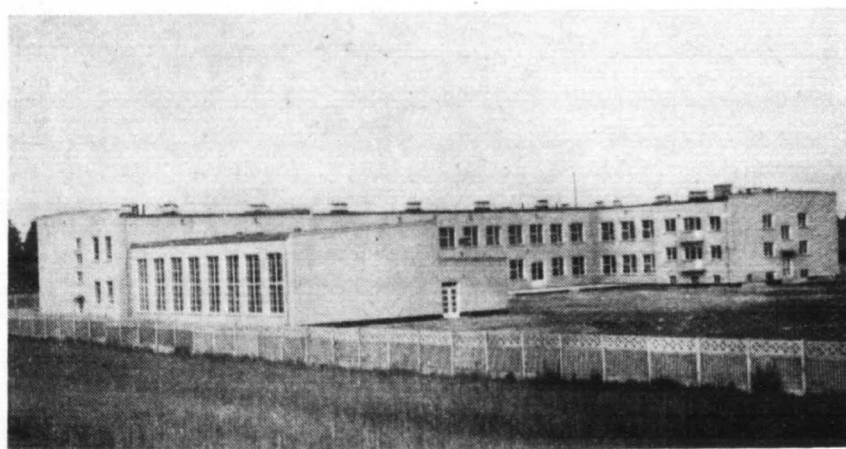
skiego pomnikami — szkołami tysiąclecia. Tak przynajmniej było w Płocku oraz powiecie płockim.

Świadczenia mieszkańców Płocka w tym okresie kształtowały się następująco:

Tabl. 1

Rok	Plan	Wykonanie
1958	—	1.008.075,74
1959	—	—
1960	—	1.118.376,62
1961	1.430.000,—	1.443.316,—
1962	1.849.000,—	1.717.023,—
1963	1.881.000,—	1.983.158,—
1964	1.920.000,—	1.857.072,—
1965	1.862.000,—	2.159.960,—
ogólnie zebrano zł		11.286.981,36

Przez okres prawie ośmioletni (niepełny zbiórkowy rok 1958) porównywalny jest jedynie okres 1961—1965, a więc Planu 5-letniego. Przez pierwsze cztery lata wzrastał stale plan zbiórki. Największy skok, bo o 29,3%, stanowi plan roku 1962 w stosunku do 1961 r. Zmniejszony plan o 3,1% w stosunku do roku 1964 stanowi rok 1965, chociaż kwotowo wykonanie planu tego roku było rekordowe. Niemniej jednak realizacja planu zbiórki nie była równomierna, jeśli chodzi o poszczególne grupy świadczących, jak również nie osiągnięto powszechności świadczeń.



Wybudowana z SFBSiI i oddana do użytku w 1962 r. Szkoła Podstawowa nr 5 im. Wł. Broniewskiego — jako Pomnik 1000-lecia Państwa Polskiego

Składało się na to wiele przyczyn. Zasadniczą jednak było funkcjonowanie dwóch dobrowolnych świadczeń na „SFOS” i „SFBS”.

Analizowany okres drugi lata (1966—1968) charakteryzował stałą dynamikę wzrostu zarówno planu zbiórki jak i jego realizacji.

Tabl. 2

Rok	Plan	Wykonanie
1966	1.862.000,—	2.633.247,03
1967	2.577.000,—	3.220.151,45
1968	2.942.000,—	3.580.909,—
ogółem	7.381.000,—	9.434.307,80

Najwyższy wskaźnik wzrostu planu nie tylko w stosunku do roku 1966 ale i przez cały 10-letni przeszło okres wykazuje rok 1968. Plan zbiórki zwiększył się o 38,4^o/o.

Wskaźnik wzrostu dla 1968 w stosunku do 1967 roku wyniósł 14,1^o/o.

Podobnie przedstawiał się udział Płocka w skali wojewódzkiej. W roku 1966 plan naszego miasta stanowił 3^o/o planu wojewódzkiego a realizacja 3,3^o/o, w roku 1967 — 3,6^o/o, realizacja 4^o/o i w roku 1968 — 4,1^o/o planu.

Ciekawie przedstawia się plan i realizacja według poszczególnych grup świadczących.

Tabl. 3

Lp.	Grupy świadczące	1966		1967		1968	
		plan	wykonano	plan	wykonano	plan	wykonano
1.	Pracownicy	1.572.000,—	2.284.903,83	2.200.000,—	2.746.699,59	2.550.000,—	3.148.093,82
2.	Chłopi indywidualni i spółdzielcy	15.000,—	20.032,—	40.000,—	11.574,—	40.000,—	13.433,—
3.	Wolne zawody	8.000,—	6.085,—	9.000,—	9.701,—	9.000,—	9.292,—
4.	Spółdzielczość	125.000,—	143.889,—	140.000,—	162.763,84	160.000,—	207.153,50
5.	Rzemiosło	32.000,—	25.050,—	40.000,—	22.627,—	40.000,—	42.800,—
6.	Handel prywatny	12.000,—	12.283,—	15.000,—	12.953,—	15.000,—	18.076,—
7.	Przemysł prywatny	3.000,—	3.634,—	3.000,—	2.130,—	3.000,—	3.150,—
8.	Młodzież szkolna	90.000,—	135.758,70	125.000,—	131.704,—	125.000,—	138.306,—
9.	Wpływy z imprez i zbiórek	5.000,—	1.611,50	5.000,—	5.829,—	—	—
10.	Inni ofiarodawcy	—	—	—	114.170,—	—	605,—
		1.862.000,—	2.633.247,03	2.577.000,—	3.220.151,43	2.942.000,—	3.580.909,32

Zwiększenie planu dla poszczególnych grup społecznych wystąpiło dość silnie na przeciągu lat 1966—1968. Jeśli rok 1966 przyjmiemy za 100 to wzrost planu kształtował się następująco:

Tabl. 4

Grupy świadczące	1966	1968
Pracownicy	100 ^o /o	162,2 ^o /o
Chłopi	100 ^o /o	266,6 ^o /o
Wolne zawody	100 ^o /o	112,5 ^o /o
Spółdzielczość	100 ^o /o	180,5 ^o /o
Rzemiosło	100 ^o /o	125,0 ^o /o
Handel prywatny	100 ^o /o	125,0 ^o /o
Przemysł prywatny	100 ^o /o	100,0 ^o /o
Młodzież szkolna	100 ^o /o	138,8 ^o /o

Największy wskaźnik wzrostu wykazuje grupa rolników, od których świadczenia poza rokiem 1966 nigdy nie były zrealizowane. Plan jest zbyt wysoki i nierealny. Przy czym z całym naciskiem podkreślić należy, że płoccy rolnicy

nie wykazują aktywności w świadczeniach mimo stosowania różnych form oddziaływania na nich. Problem jest złożony i trudny do rozwiązania, gdyż w przygniatającej większości mamy do czynienia z rolnikami zatrudnionymi w przedsiębiorstwach i świadczącymi na rzecz SFBSiI właśnie z tytułu umowy o pracę.

Poza grupą rolników wysoki wzrost planu uznać należy za prawidłowy. Zwiększenie planu zbiórki wynika z następujących przesłanek:

- 1) istnienie jednego społecznego funduszu, dzięki czemu w warunkach Płocka można było zrealizować powszechność świadczeń aczkolwiek istnieje spora grupa zatrudnionych, którzy swoje wpłaty kierują nie na konto miejskiego komitetu ale stołecznego względnie innych społecznych komitetów SFBSiI. Oczywiście fakt ten nie podważa powszechności świadczeń z czego mieszkańcy Płocka winni być dumni.
- 2) wzrostu zatrudnienia w mieście,
- 3) wzrostu szkół i ilości uczącej się młodzieży,
- 4) aktywności działaczy społecznych.

Ogółem od początku istnienia akcji zbiórkowej na rzecz szkół zebrano w Płocku ponad

20.721 tys. zł. Nie wliczono tutaj świadczeń z tytułu dopłat alkoholowych, ze względu na to, iż nie są one objęte planem i stanowią dochód Komitetu Krajowego SFBSiI.

Przedstawiona powyżej analiza świadczeń społecznych na rzecz szkół prowadzi do pokrępujących wniosków. Przede wszystkim ukazuje w sposób niewątpliwy ofiarną postawę wszystkich mieszkańców Płocka. Ten aktywny stosunek młodzieży i dorosłych prawie wszystkich grup społecznych do społecznej akcji zbiorkowej stanowi ważną rękojmię w stałym i systematycznym polepszaniu i poszerzaniu procesów dydaktyczno-wychowawczych płockich szkół. Może w żadnym innym mieście akcja ta z tak poważnym odzewem się nie spotkała jak właśnie w Płocku. Wszak miasto to szczyli się i to zupełnie zasłużenie z wyjątkowego i nie mającego sobie równego w kraju rozwoju oświaty.

Kierunki i wielkość wydatków ze środków SFBSiI w Płocku

Podstawowym kierunkiem wydatkowania środków SFBSiI są nakłady inwestycyjne na budowę szkół podstawowych, ogólnokształcących i zawodowych oraz internatów.

W latach 1961—1970 wydatkowało się i wydatkuje na szkolnictwo podstawowe 65.487 tys. zł. Miasto uzyskało w ramach tych sum 6 szkół podstawowych — oddanych do użytkowania (szkoła w Trzepowie jest na ukończeniu, a szkoła na Osiedlu Tysiąclecia znajduje się w budowie).

Udział środków SFBSiI w budowie szkół podstawowych wynosi 7.685 tys. zł. Wybudowano za te środki i oddano do użytku w 1962 r. szkołę podstawową nr 5 im. Wł. Broniewskiego — jako Pomnik 1000-lecia Państwa Polskiego. Zakończy się w bieżącym roku budowę szkoły podstawowej w Trzepowie.

Obok szkół oddano w 1968 r. ze środków SFBSiI kosztem 2.053 tys. zł przedszkole przy ulicy Obrońców Stalingradu oraz w najbliższych miesiącach przekazany zostanie do użytku internat szkoły specjalnej wartości 6.239 tys. zł.

W końcu 1968 roku rozpoczęto budowę szkoły przy ulicy Przemysławskiej z chwilowym jej przeznaczeniem dla potrzeb Filii Politechniki Warszawskiej. Koszt budowy wyniesie 9.229 tys. zł. Oddanie do użytkowania szkoły nastąpi

w końcu 1969 r. Niezależnie od powyższych pozycji SFBSiI partycypował kwotę 2.000 tys. zł w budowie warsztatów Technikum Elektrycznego. Ogółem na inwestycje oświaty w Płocku przekazano ze środków SFBSiI sumę 27.206 tys. zł. W wydatkach inwestycyjnych nie objęto finansowaniem obiektów, które mają być rozpoczęte, a jedynie ukończone i będące w budowie.

Drugim ważnym kierunkiem wydatków to nakłady na adaptacje, modernizacje i remonty, wyposażenie w nowoczesne pracownie szkół. Dzięki środkom SFBSiI przebudowano i wyposażono Dom Nauczyciela kosztem 1 mln zł. Remont i adaptacja oraz wyposażenie przedszkola w Radziwiu wyniesie 625 tys. zł. Studium Nauczycielskie wydatkowało na wyposażenie Domu Studenta 898,5 tys. zł. Technikum Samochodowe na modernizację internatu i wyposażenie 1.350 tys. zł. Technikum Budowlane 500 tys. zł. Szkoła muzyczna 300 tys. zł. Szkoła Podstawowa nr 10 na remonty 276 tys. zł. Technikum Elektryczne, Technikum Mechaniczne, Liceum im. Władysława Jagiełły, Dom Dziecka, Szkoła Podstawowa nr 1 i nr 12 otrzymały kilkaset tysięcy kwoty na wyposażenie pracowni w sprzęt. Technikum Ekonomiczne 200 tys. zł na urządzenie boiska. Osobną godną podkreślenia kwotę 6.000 tys. zł na wyposażenie całkowite Filii Politechniki Warszawskiej w Płocku przyznano ze środków SFBSiI. Dzięki poważnej dotacji, wynoszącej 3.092 tys. zł mógł być zbudowany Amfiteatr. Ogółem ze środków SFBSiI wydatkowano względnie wydatkuje się jeszcze w bieżącym roku na inwestycje, remonty i adaptacje oraz wyposażenie szkół sumę 44.353 tys. zł, a więc kwotę przeszło dwa razy wyższą niż wyniosła zbiorka w latach 1958—1968.

Niewielki, stały i systematyczny wkład wszystkich mieszkańców w piękną akcję prowadzoną przez Społeczny Fundusz Budowy Szkół i Internatów, z wielokrotnia nie tylko majątek ogólnonarodowy, ale, i to przede wszystkim, w sposób zasadniczy ulepsza ważny dział życia społeczeństwa, jakim jest oświata.

Bez środków SFBSiI niemożliwy byłby tak szeroki program inwestycji szkolnych, właściwe i nowoczesne funkcjonowanie Filii Politechniki Warszawskiej, szkół podstawowych, ogólnokształcących i zawodowych. Budżet miasta nigdy nie udźwignąłby w takiej skali tych zadań.