

Chudzyński, Marian

Ziemia Gostynińska za panowania książąt mazowieckich

Notatki Płockie 14/4-53, 26-33

1969

Artykuł został zdigitalizowany i opracowany do udostępnienia w internecie przez Muzeum Historii Polski w ramach prac podejmowanych na rzecz zapewnienia otwartego, powszechnego i trwałego dostępu do polskiego dorobku naukowego i kulturalnego. Artykuł jest umieszczony w kolekcji cyfrowej bazhum.muzhp.pl, gromadzącej zawartość polskich czasopism humanistycznych i społecznych oraz w kolekcji mazowieckich czasopism regionalnych mazowsze.hist.pl.

Tekst jest udostępniony do wykorzystania w ramach dozwolonego użytku.

mógł powstać rzeczownik pochodny *płocica, który występuje — jak wolno suponować — w nazwie rzecznej Płocica, a w postaci rozszerzonej formantem -n-, Płocnica.

Która z tych dwu ewentualności jest bardziej prawdopodobna? Możliwe są obie, obie są naukowo uzasadnione, odrzucić niepodobna ani jednej ani drugiej. Ale z uwagi na bliskość Pełtwi i Pułtusa wolno dać pierwszeństwo pierwszemu z tych wywodów i przyjmując, że podobnie jak tamte dwie nazwy, jak rosyjski Połock i przepływająca koło niego Połota, również i nazwa Płocka i leżący u jej podstaw apelatyw *płota należą do rdzenia indoeuropejskiego *pol- ||*pel- ||*p^l-. Bywa bowiem dość często, że nazwy podobne występują na pewnych obszarach, jak grzyby, rodzinami. Tak np. ma się sprawa z nazwami Słęza, Słędz, Śląsk, Słęzy, które na Śląsku specjalnie się usadowiły: Słęza to nazwa rzeki, Słędz — nazwa góry Sobótki, Śląsk — nazwa całej dzielnicy oraz nazwa wsi na Opolszczyźnie, Słęzy — nazwa miejscowości na czeskim Śląsku, z fonetycznym czehizmem, po polsku odpowiadałaby temu postaci Słęzy, co jest liczbą mnogą od formy Słęza, (por. sing. łoża, plur. łoży; sing. woda, plur. wody itp.).

Z przyczyn, które w swoim artykule wskazała p. Maria Kieffer-Kostanecka, wypada całkowicie odrzucić wywód od rzeczownika płot, sugerujący jakoby w nazwie Płock chodziło

o miasto zbudowane „przy płocie” czy „koło płotu” (lub otoczone płotem).

Podstawą derywacyjną jest więc w nazwie Płocka wyraz *płota, co do pochodzenia którego wskazać można dwie możliwe etymologie i który oznaczał: albo «szeroka przestrzeń wodna» albo «płynący nurt» (w ód wiślanych). Przyrostkiem jest -sk(o). Przyrostek ten formował nazwy miejscowości 1. od imion osobowych (jak Lutomiersko — od i. o. Lutomir, Bytomsko — od i. os. Bytom itp.); 2. od nazw rzecznych (Bielsko — od nazwy rzecznej Biała); 3. od wyrazów pospolitych oznaczających właściwości topograficzne sąsiadujących obiektów (Dolsko — od dół, Gdańsk — od gdanie, Dłusko — od *dłuże itp.). Tu należy również nazwa Płocka. Rzeczownik płota określał jakąś cechę rzeki przepływającej obok powstałego nad jej brzegami grodu.

Jeśli chodzi o nazwy takie jak Plathe, pow. Salzedel, Altenpladow (w r. 1144 Plote pod Genthin) i Plötzkau (w r. 1129 Plotzke) to postać Plathe i Plote oddaje słowiańską Plotę, zaś Plotzke (dziś Plötzkau, niedaleko rzeki Saale) najpewniej sprowadza się do pierwotnej formy Płocko i tłumaczy się tak jak nazwa polskiego Płocka.

MARIAN CHUDZYŃSKI

Ziemia Gostynińska za panowania książąt mazowieckich

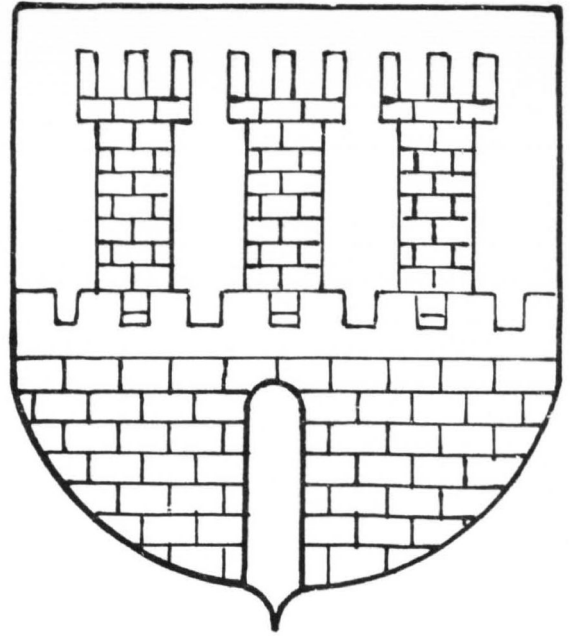
Jak dotąd, nie mamy żadnych dokumentów historycznych, które mówiłyby o wydarzeniach na terenie Ziemi Gostynińskiej w okresie panowania pierwszych Piastów. Niewątpliwie dużo wiadomości mogą w przyszłości dostarczyć badania archeologiczne. Stąd postulat szybkiego ich rozpoczęcia, zwłaszcza na wzgórzu zamkowym w Gostyninie. Wiadomo tylko, że Ziemia Gostynińska wraz z Mazowszem wchodziła w skład państwa polskiego od czasów Mieszka I i przeżywała te same koleje losu, co reszta kraju. Znalezione zaś skarby srebrne z tego okresu na terenie Ziemi Gostynińskiej świadczą o włączeniu tej ziemi w orbitę stosunków gospodarczych reszty kraju¹⁾. Liczba źródeł i przekazów historycznych raptownie wzrasta od XIII w. Wobec czego możemy z dużym prawdopodobieństwem przedstawić dzieje omawianego terenu za panowania książąt. Zachowane przekazy archiwalne i inne odnoszą się głównie do większych osiedli i miast Ziemi Gostynińskiej. Dlatego mało wiemy o tym, jakie procesy zachodziły w gospodarce wiejskiej, o położeniu i obowiązkach mieszkańców wsi itp.

Miejscowością, która najwcześniej pojawiła się w źródłach historycznych jest Gąbin. Nazwa tej miejscowości występuje w dokumentach — pierwszy raz w 1215 roku²⁾, a następnie w 1222, 1230, 1238 — 1240, 1290 — 1294³⁾. Gąbin leżał przy bocznej drodze, która łączyła się ze szlakiem handlowym prowadzącym z Torunia do Lwowa. Dlatego był znanym wśród kupców, co znalazło odbicie w licznych źródłach historycznych. Pierwszą fundację kościoła w Gąbinie historycy odnoszą do XII, a nawet XI wieku. Pewnym jest, że już w 1222 roku kościół istniał, a jego pleban nazwiskiem Gismar (Gismarus) brał czynny udział w sąsiednich uroczystościach kościelnych⁴⁾. Prawdopodobnie Gismarus pełnił też funkcję kanonika kolegiaty św. Michała w Płocku⁴⁾. Najstarsza pisana wiadomość o Gostyninie i jego zamku pochodzi sprzed 700 lat temu, a mianowicie z roku 1268.

Wymienioną datę podaje Latopis Ruski, który uczestnicząc w wyprawie na Mazowsze wymienia niektóre zamki mazowieckie m. in. Gostynin, leżący na lewym brzegu Wisły⁵⁾. Wzmianka o zamku w Gostyninie w Latopisie

Hypacowskim wskazuje na ważną rolę, jaką spełniał w tym czasie w systemie obronnym państwa. Druga data mająca znaczenie dla Gostynina pochodzi z roku 1275. W tym to właśnie roku Władysław, książę łęczycki i kujawski, zatwierdza obowiązki mieszkańców Brześcia, powołując się na stosunki gostynińskie⁶⁾.

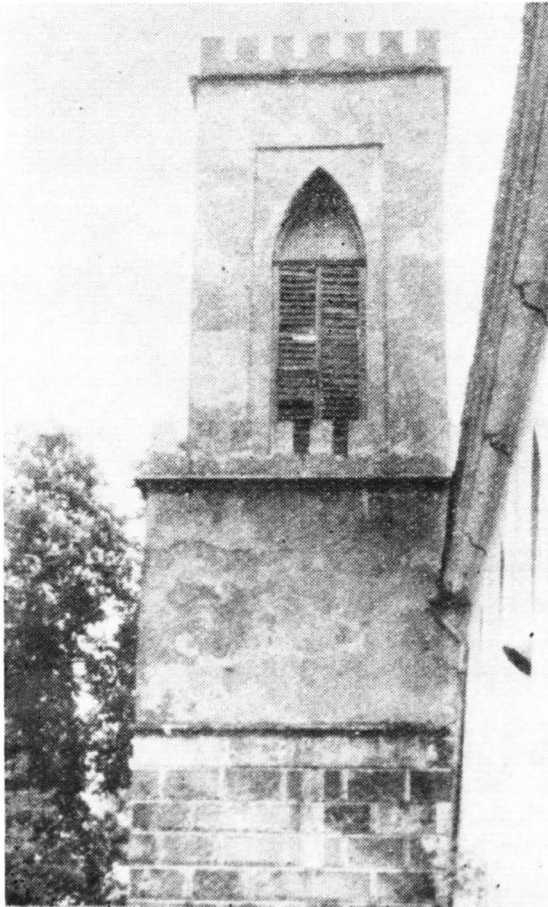
W drugiej połowie XIII wieku źródła historyczne wymieniają wsie Słup i Szczawin⁷⁾. Pierwszą z nich podarował niejaki Sirosław kościołowi NMP w Płocku. Darowiznę tę zatwierdził w 1254 r., książę mazowiecki Ziemowit II. Natomiast Szczawin został podarowany w 1299 r., przez księcia mazowieckiego Bolesława niejakiemu Janowi, dworzaninowi księcia⁸⁾. W tym czasie Przemysław II, książę Wielkopolski uposaża nowo założony klasztor mniszek zakonu kaznodziejskiego w Poznaniu prawem korzystania z wód i ryb jezior gostynińskich. Gród książęcy w Gostyninie leżący na pograniczu Mazowsza i Kujaw miał niezwykle istotne znaczenie dla książąt zarówno mazowieckich, jak i kujawskich. Stała groźba najazdów krzyżackich zwłaszcza w okresie rozbitcia dzielnicowego podkreślała znaczenie zamku. Dlatego o zamek toczą spory książęta mazowieccy z kujawskimi. Spory te mają już miejsce w drugiej połowie XIII w.



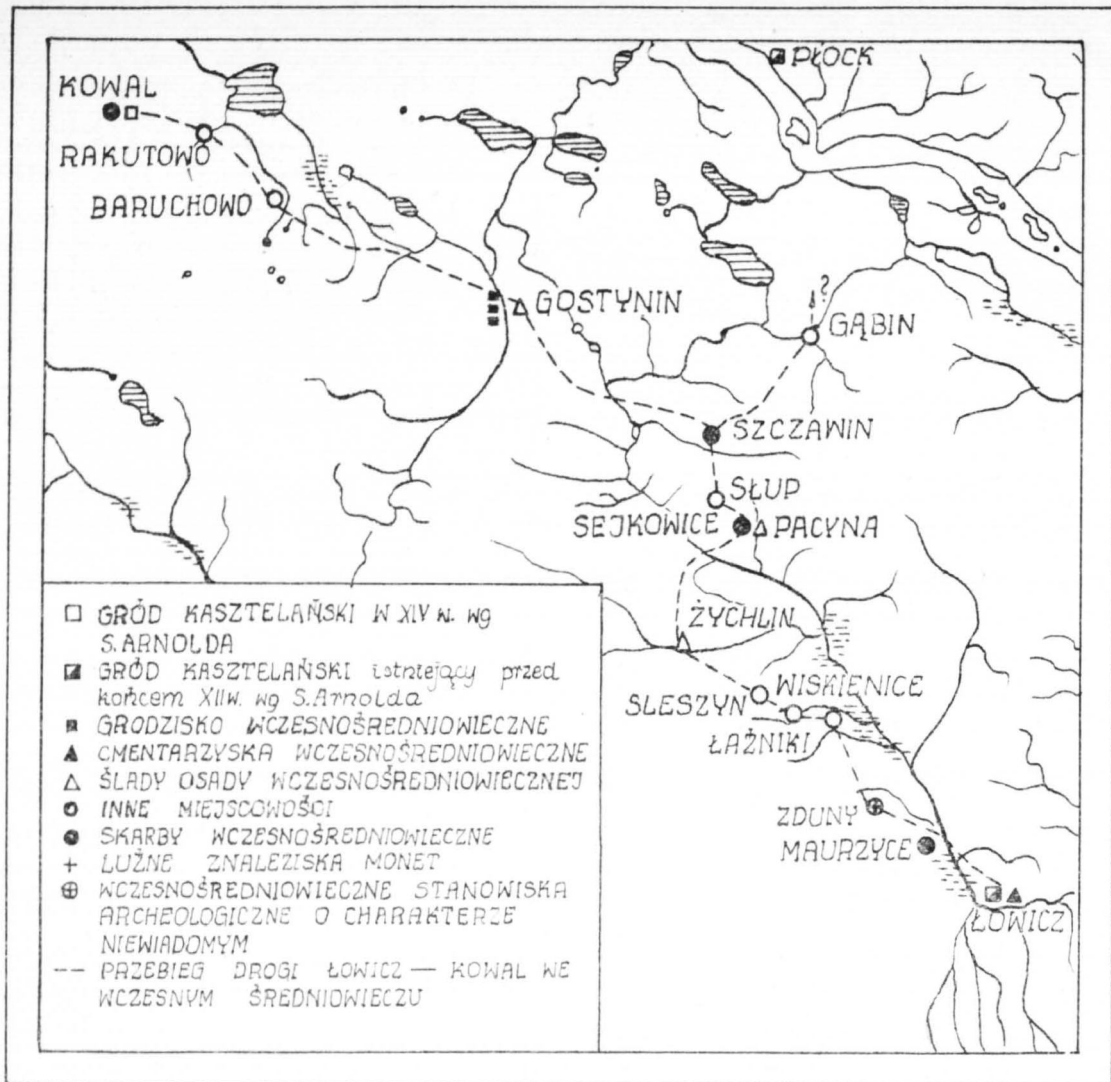
Herb miasta Gostynina

Ze starych kronik dowiadujemy się, że na mocy podziałów dzielnicowych Gostynin przypadł Władysławowi Łokietkowi, dziedzicowi części Kujaw. Konrad II, książę czerski, chce koniecznie zagarnąć zamek gostyniński i włączyć go do swojej dzielnicy. W 1286 roku Konrad przy pomocy Litwinów i Rusinów opanowuje zamek gostyniński⁹⁾. Musi go jednak jeszcze w tym samym roku zwrócić Łokietkowi, który „w środku nocy zabiwszy i pochwywszy strażę zajął Płock”¹⁰⁾. Konrad chcąc odzyskać Płock, musiał zwrócić Łokietkowi Gostynin. Poza tym zobowiązał się wynagrodzić szkody poczynione w Gostyninie. Jan Długosz podaje w swoich „Dziejach”, że w czasie walk o Gostynin — zginęło aż 600 osób. Warto jeszcze dodać, że Konrad próbował już wcześniej zdobyć Gostynin, a mianowicie w 1281 r. Pod koniec XIII wieku¹¹⁾ w bliżej nieznanych okolicznościach zamek gostyniński przechodzi pod panowanie książąt mazowieckich.

W roku 1300, Wacław Czeski, szturmuje Gostynin, gdyż pragnie zmusić Bolesława II, księcia całego Mazowsza do złożenia mu hołdu. Nie mogąc zdobyć zamku odstępuje i oblega z kolei Płock¹²⁾. W roku 1327 zamek był z kolei oblegany przez Władysława Łokietka, ponieważ książęta mazowieccy nie chcieli go uznać za króla polskiego, jak i złożyć mu hołdu. W tym czasie Gostynin wraz z całą Ziemią Gostynińską należał do dzielnicy księcia płockiego Wacława zwanego Wańkiem, który uznał się lennikiem króla czeskiego, a w roku 1326 zawarł przymierze z Krzyżakami. Krzyżacy idąc na pomoc J. Luksemburczykowi uderzyli między innymi i na Gostynin w 1327 r.¹³⁾. Miastu i zamkowi przyszedł na pomoc król Łokietek. Walki o Ziemię Gostynińską poważnie wyniszczyły interesujący nas teren. Wielu ludzi dostało się



Wieża zamku książąt mazowieckich w Gostyninie (w obecnej postaci z XVI w.)



Sieć drożna północno-zachodniego Mazowsza we wczesnym średniowieczu z uwzględnieniem Ziemi Gostynińskiej

(Z publikacji: M. Dekówna, E. Stattlerówna: Wczesnośredniowieczny skarb... z Sejkowic... 1961)

do niewoli. Mimo tych zniszczeń, rozwój Ziemi Gostynińskiej postępował naprzód.

Za czasów Kazimierza Wielkiego Ziemia Gostynińska i jej zamek należał przez dość długi okres czasu do samego króla. Po jego śmierci książę mazowiecki Ziemowit III natychmiast przyłącza Ziemię Gostynińską do swoich włości.

Na tle ogólnego ożywienia gospodarczego w tym czasie kształtowały się prężne ośrodki miejskie w Gąbinie i Gostyninie. Już na długo przed nadaniem oficjalnych praw miejskich — Gąbin i Gostynin były miastami pod względem gospodarczym. Powstało wiele silnych wsi i osad. Za czasów Ziemowita II, Ziemowita III i Ziemowita IV — powolnej ale ciągłej zmianie ulegał wygląd Ziemi Gostynińskiej. Książęta popierali wewnętrzną kolonizację, która zaludniała nowe, przeważnie zalesione obszary Ziemi Gostynińskiej. W tym czasie powstało wiele wsi noszących nazwę: Wólek, Woli, Brzezi itp.

Źródła historyczne wymieniają już w tym czasie miejscowość Luszyń (1341 r.), Słubice (1363 rok) i Pacynę. Ta ostatnia miejscowość wzmiankowana jest w dokumencie z roku 1303, wydanych przez Andrzeja, biskupa poznańskiego, który nadaje dziesięcinę z Pacyny oraz sąsiednich Podczach, Słomkowa i Pieryszewa kościółowi w Trębkach. Erygowano nowe parafie dla zwiększającej się liczby ludności. Warto tu wymienić powstałe parafie w Trębkach w 1303 roku, w Gostyninie w 1380 r., w Osmolinie w 1430, w Gąbinie 1439, w Sannikach w 1441, w Sokółowie w 1445, w Duninowie w 1470 r. Parafie otrzymują przywileje książęce.

Kościół w Gostyninie Ziemowit III obdarza w dniu 31 października 1380 r. licznymi przywilejami i daninami. Przede wszystkim książę potwierdza przywileje nadane niegdyś przez jego poprzedników proboszczom parafii gostynińskiej. Według wydanego przez niego dokumentu każdorazowy proboszcz miał prawo do

pobierania cła miejscowego: „trzeci grosz” (trzeciego denara i trzeciego śledzia) z cła miejscowego i dziesiątą rybę z jezior, położonych w bliższych i dalszych okolicach Gostynina: Lucień, Sumino, Białe, Zdwórz i innych¹⁴). Każdy proboszcz miał prawo do „dziesiątej ryby, dużej czy małej, złowionej przy każdym polowie latem czy zimą odbytym”¹⁵). Poza tym pleban gostyniński otrzymuje bliżej nieokreśloną ilość ziemi ornej wraz z łąką we wsi Rataje. Natomiast proboszcz gostyniński miał obowiązek swoją dziesięcinę dawać księciu „z konopi ze wsi Strzelce i Skrżany na naprawę sieci książęcych służyć mającą”¹⁶). W dokumencie znacząca się, że gdyby proboszcz nie pobrał dziesiątej ryby z jezior należących do księcia, nie będzie potrzebował dawać konopi. Dokument powyższy odnosi się do istniejącego już kościoła. W źródłach historycznych brak jest wiadomości, kiedy w Gostyninie erygowano parafię i pobudowano pierwszy kościół. Jedno jest pewne, że kościół w Gostyninie został zbudowany znacznie wcześniej, możliwe że w czasach utworzenia biskupstwa w Płocku. Prawdopodobnie kościołem parafialnym był wówczas kościół św. Jakuba, położony nad jeziorem Czarnym i Kotleń, w pobliżu wsi Rataje, gdzie podobno miał się znajdować pierwotny gród gostyniński, o czym zresztą będzie mowa niżej. Dokument z 1380 roku został wydany na prośbę proboszcza gostynińskiego, kanonika płockiego Marcina. W XVI w., przywilej ten dzięki staraniom proboszcza, Audrzeja Ujmy został zatwierdzony przez króla Zygmunta Augusta na sejmie w Piotrkowie dnia 16 grudnia 1558 roku¹⁷). Przywilej z roku 1380 wydany przez księcia Ziemowita III stał się przyczyną długoletniego sporu między parafiami w Gostyninie i Gąbinie. Proboszcz parafii w Gąbinie, Mieczysław, popierany przez kasztelana gostynińskiego Pawła, twierdził, że dziesięcina z ryb jeziora Zdwórz przysługuje od dawnych czasów jemu, a nie parafii w Gostyninie. Inny z proboszczów gostynińskich Mikołaj wyklął proboszcza gąbińskiego Mieczysława za przywłaszczenie sobie prawa do 10 ryby z wód jeziora zdworskiego. Sprawa oddana została do rozpatrzenia księciu Henrykowi, najmłodszemu synowi księcia Ziemowita III, który był początkowo proboszczem płockim, a następnie biskupem. Książe Henryk przekazał ją z kolei do osądzenia oficjałowi, Janowi, kanonikowi płockiemu w dniu 5 stycznia 1390 roku. W czasie rozprawy proboszcz gostyniński dowiódł, że przeszło 30 lat tak on, jak i jego poprzednicy korzystali z przywileju książęcego. Natomiast proboszcz gąbiński nie potrafił udokumentować swoich roszczeń, wobec tego sprawę przegrał.

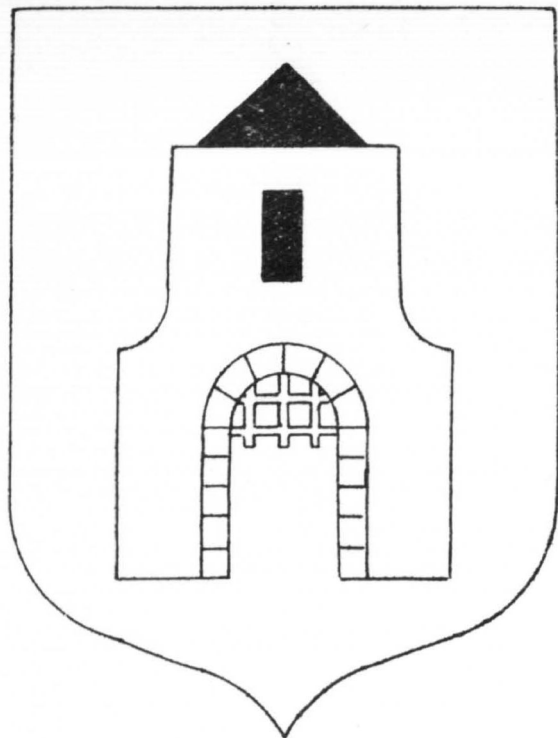
Niezadowolony z tego obrotu sprawy, proboszcz gąbiński Mieczysław miał nawet wnieść apelację do samego papieża. Gdy tego nie zrobił, wyrok oficjała stał się prawomocnym i w dniu 16 czerwca 1391 roku przywilej dla kościoła gostynińskiego został ponownie przywrócony. Jednak już przy pierwszej okazji łowie-

nia ryb w jeziorze zdworskim, proboszcz Mieczysław kazał sobie oddać dziesięcinę. Za to oficjał płocki wyklął proboszcza Gąbina. Ekskomunika była odczytana w sąsiadujących z Gąbinem parafiach. Proboszcz Mieczysław musiał w ciągu 6 dni zaniechać pobierania wymienionej dziesięciny. W ten sposób długoletni spór został zażegnany¹⁸). Powyższy spór jest typowy dla stosunków feudalnych panujących w tym czasie na ziemiach polskich.

W dokumencie Ziemowita III zamek gostyniński nazywa się „de castro antiquo” — zamkiem starożytnym. Wiele więc lat musiał istnieć zamek, skoro w roku 1380 nazywa się go starożytnym¹⁹). W XIV i pierwszych latach XV wieku wiele osad Ziemi Gostynińskiej otrzymuje prawa miejskie. Jak wynika ze źródeł historycznych najwcześniej prawa miejskie otrzymuje Gąbin, Osmolin i Zajezerze (dziś wieś Zaździerz nad jeziorem Zdworskim). Gąbin spełniał w tym czasie funkcję osady targowej, Osmolin — wsi kościelnej, Zajezerze było zwykłą wsią.

Gąbin wymieniony jest w źródłach historycznych jako osada w początkach XIII w., jak już była o tym mowa wyżej. Prawa miejskie otrzymuje przed lub w 1322 roku. Dotychczas podawano, że Gąbin otrzymał prawo chełmińskie w 1437 roku, a jego organizacja miejska była wzorowa na urządzeniach Gostynina. Według doc. Pazyry dokument z 1437 roku jest tylko potwierdzeniem i ewentualnie rozszerzeniem praw miejskich, uprzednio już przez miasto posiadanych²⁰). Dowodem tego stanu rzeczy może być fakt wg. wymienionego autora, że już w 1425 roku występują w Gąbinie consules et tota communitas, czyli, że już wówczas miasto posiadało radę miejską i wyodrębnione pospólstwo. Tak więc nadanie praw miejskich dla Gąbina — wg doc. Pazyry — nastąpiło przed 1322 rokiem, ponieważ w tym roku Gąbin występuje już jako oppidum²¹). W wyniku powtórnego nadania praw miejskich Gąbinowi w 1437 r., miasto otrzymuje szereg przywilejów i nadań od księcia Ziemowita V²²). Jeden z punktów przywileju mówi, że rajcowie miejscy sami zbierają czynsze od mieszkańców miasta, nie zaś urzędnicy książęcy. Miasto płacić miało na rzecz zamku książęcego 74 groszy grzywny. Pozostała reszta zebranego czynszu mieli na: oprawę miasta „...obrócić”²³). Wójt gąbiński otrzymał w tym samym roku przywilej, na podstawie którego uzyskał 6 włók ziemi.

W latach 1437-62 mieszczenie gąbińscy otrzymują jeszcze trzy inne przywileje od książąt mazowieckich. Pierwszy z nich zwalnia mieszczan gąbińskich od wszelkich podwód²⁴). Drugi przywilej pozwala mieszczanom na wolne użytkowanie puszczy²⁵) i wreszcie trzeci przywilej nadaje mieszkańcom Gąbina wolność od ceł ziemnych i wodnych²⁶). Przywileje książęce otrzymuje nie tylko miasto jako całość, ale i jego poszczególni mieszkańcy. Tak np. Ziemowit IV nadaje trzecią miarę zboża młynarzom w młynach Nicz i Sabestian Nicz w Gąbinie²⁷).



Herb miasta Gąbina

Prawdopodobnie w pierwszej połowie XIV w. otrzymuje prawa miejskie Osmolin w 1339 r. od ks. Ziemowita II. Ze względu jednak na brak dokładnych źródeł archiwalnych trudno jest prawidłowo ustalić lokację wymienionej osady. Dlatego różne opracowania podają inną datę lokacji Osmolina. Tak np. Słownik Geograficzny Królestwa Polskiego podaje, że osadę osmolińską zamieniono na miasto w 1431 roku²⁸). Natomiast niedawno wydane „Miasto polskie w Tysiącleciu” wymieniają datę lokacji Osmolina pod rokiem 1439²⁹). To ostatnie opracowanie podaje też, że Osmolin powstał na surowym korzeniu otrzymał prawo chełmińskie oraz przywileje na wzór gąbińskich. Dodać należy, że w 1459 r., Osmolin wymieniony jako wieś, a w 1462 r. jako miasto. Źródła historyczne z roku 1476 podają, że Osmolin posiada radę miejską, która jest właścicielką części wsi „Jaszepole”³⁰). Wg doc. St. Pazyry nadanie praw miejskich nastąpiło zapewne w latach 1459—1462. Zaznaczyć należy, że na podstawie powyższych danych trudno jest określić, czy było to pierwsze, czy też powtórne nadanie. Tradycja historyczna przekazywana przez mieszkańców Osmolina chlubi się wcześniejszym faktem otrzymania praw miejskich od stolicy powiatu Gostynina, Również mało komu znana obecnie wieś Zaździerz leżąca nad j. Zdrowskim otrzymała prawa miejskie — chełmińskie 30 listopada 1356 roku za czasów Kazimierza Wielkiego³¹). Niestety, lokacja miasta się nie udała. W 1576 roku w dokumentach Zajezerze występuje jako wieś. Osada ta nie odegrała większej roli w życiu najbliższego regionu geografizno-

gospodarczego i dlatego nie było siły, aby zamienić wymienioną wieś na miasto. Osada Zajezerze nie posiadała absolutnie czynnika miastotwórczego w postaci silnie rozwiniętego rzemiosła i handlu, poza tym wieś leżała z dala od dróg handlowych.

Pod koniec XIV w., prawa miejskie otrzymuje Zychlin. Dokładna data nie jest znana. Kazimierz Jagiellończyk w 1450 r. prawa miejskie potwierdził i nadał miastu nowe przywileje³²).

Stolica Ziemi Gostynińskiej — Gostynin otrzymał prawa miejskie 8 marca 1382 roku³³). Gród gostyniński jeszcze przed otrzymaniem praw miejskich pełnił funkcję kasztelanii. Kasztelan spełniał władzę administracyjną nad całą kasztelanią w imieniu księcia.

O istnieniu kasztelanii w Gostyninie dowiadujemy się z dokumentu wydanego w roku 1329. Dokument ten podaje, że do kasztelanii gostynińskiej należą miejscowości Ilów i Białe³⁴). Tak więc Gostynin stał się stolicą Ziemi Gostynińskiej z racji pobytu tu ważnego urzędu administracji książęcej.

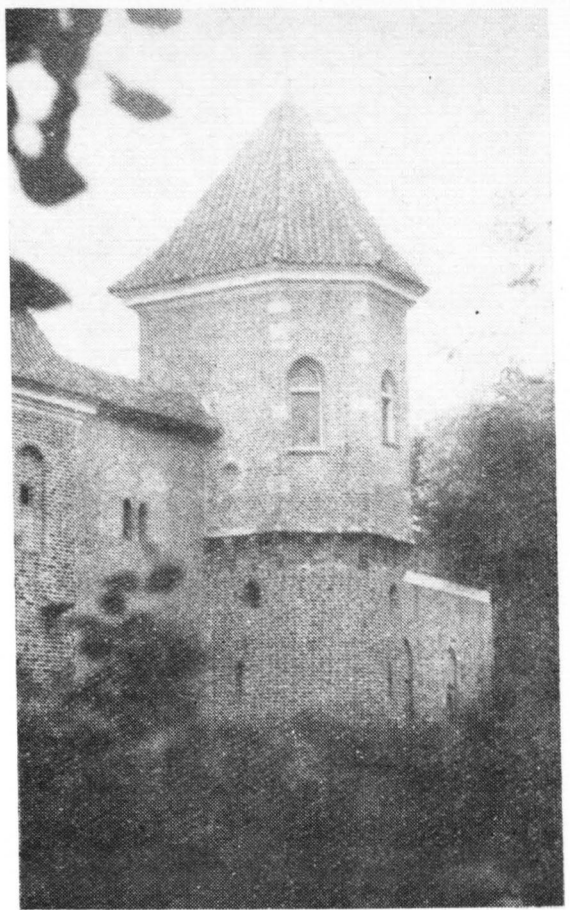
Nazwisko pierwszego kasztelana znamy z okresu dość późnego, bo dopiero z roku 1377³⁵). Władza kasztelana była bardzo duża do czasów włączenia Ziemi Gostynińskiej do Korony. Po roku 1462 — będzie mniejsza, gdyż zasadnicze obowiązki kasztelana przejmie starosta grodowy. Osada gostynińska prawa miejskie otrzymała z rąk Ziemowita IV. Książę Ziemowit IV niezwykle pokochał miasto Gostynin i jego zamek. Często przyjeżdżał z pobliskiego Płocka i gościł w murach zamkowych. Przyjmował gości i organizował łowy na dzikiego zwierza. Książę Ziemowit dwukrotnie gościł u siebie w Gostyninie króla Władysława Jagiełłę. Pierwszy raz, kiedy król Władysław wracał w 1414 r., z Brodnicy (z wyprawy na Krzyżaków) i drugi raz w 1419 r., kiedy to król jechał z Czerwińska do Poznania przez Gąbin, Gostynin i Kowal³⁶).

Ziemowit pod koniec życia, kiedy osłępl i zniedołężniał, nie opuszczał zamku gostynińskiego. Tu 30 kwietnia 1426 r., zmarł, mając 60 lat. Został pochowany w katedrze płockiej. Gostynin otrzymał od księcia prawo niemieckie (*ius Theutonicum*), które na gruncie polskim nazywane było chełmińskim. W wyniku otrzymania praw miejskich przez osadę, jej mieszkańcy obdarzeni zostali wieloma przywilejami. Warto tu dodać, że Gostyninowi nadano te same przywileje, jakie otrzymał o wiele lat wcześniej Płock.

Przywilej lokacyjny mówił: „*domus et assignamus jus Theuthonicum plenum cum omni Jure quod Culmense dicitur ita quod aequali Jure praedicti Cives (in Gostinin) debent uti, upront etiam Nostra Civitas dicta Plock utitur atque quadet*”³⁷). W wyniku lokacji z Gostynina utworzono odrębny okręg sądowy, a ludność miasta została uwolniona spod jurysdykcji urzędników książęcych i zaczęła podlegać sądownictwu wójta i ławy miejskiej. Miasto i je-

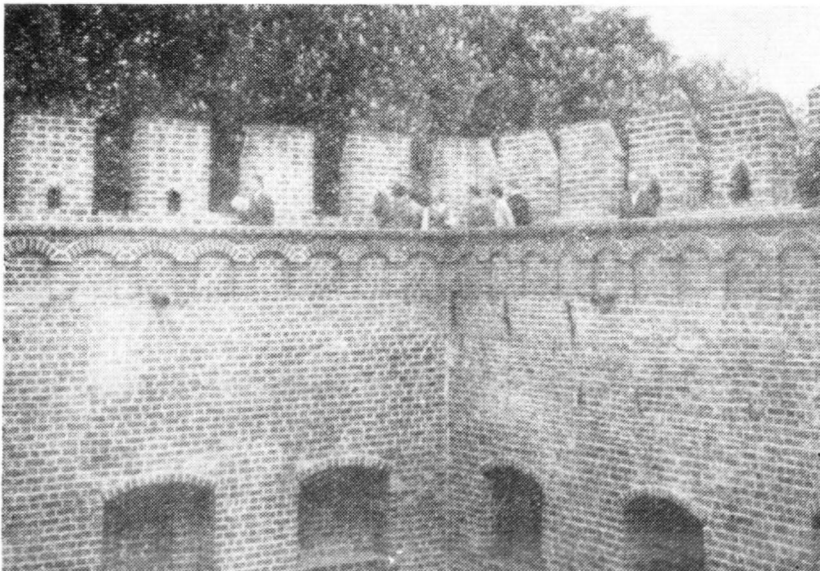
go mieszkańcy otrzymali wiele przywilejów zagwarantowanych dokumentem lokacyjnym. Przede wszystkim, jak wynika z późniejszych źródeł, miasto otrzymało 50 włók chełmińskich ziemi, z tego 47,5 należało do mieszczan 0,5 włóki należało do proboszcza zamkowego w Ratajach i 2 łany stanowiły własność wójta³⁸). Włóki wójtowskie i proboszcza uwolnione były od wszelkich podatków. Wójt poza wymienionymi dwoma włókami ziemi w mieście otrzymał 3 włóki we wsi Kozice oraz inne przywileje, jak prawo pobierania targowego z trzeciego targu, prawo mielenia zboża w młynie podzamkowym: mógł też korzystać dowolnie z lasów otaczających miasto³⁹). Dom wójtowski znajdujący się w rynku był wolny od wszelkich opłat. Mieszkańcy Gostynina otrzymali jeszcze inne przywileje, jak to wynika z dokumentu lokacyjnego Płocka, na którym była oparta lokacja Gostynina⁴⁰). Mogli zakładać piwowarnie i zajmować się handlem. Miasto otrzymało zwolnienie od wszelkich opłat w celu zagospodarowania się na lat 6. Były to tzw. wolne lata dla miasta. Krótki czas wolnizny mówi, że osada nie była lokowana na tzw. surowym korzeniu, ale była dobrze zabudowana i zagospodarowana. Kupcy gostynińscy zostali zwolnieni od obowiązku płacenia cła w granicach całego księstwa. Ten ostatni przywilej zlikwidował główną przeszkodę w rozwoju handlu w Gostyninie i całej Ziemi. Mieszczanie mogli też korzystać z okolicznych borów.

Ze względu na to, że oryginał dokumentu lokacyjnego Gostynina nie zachował się, trudno jest określić ściśle granice miasta z XIV wieku. Można to zrobić dopiero na podstawie późniejszych dokumentów, zwłaszcza lustracji królewskich z XVI w. Ks. E. Szczodrowski, proboszcz gostyniński w latach 1913—1925 i badacz dziejów Gostynina wysunął hipotezę, że pierwotna osada gostynińska leżała nad jeziorem Kocioł w pobliżu kościoła św. Jakuba na ementarzu katolickim. Swój pogląd Szczodrowski moty-



Gotycki zamek w Oporowie z połowy XV wieku na terenie historycznej Ziemi Gostynińskiej (obecnie powiat kutnowski)

wuje tym, że znajdował się tam kościół św. Jakuba przed rokiem 1380 i wobec tego, musiały tam istnieć osada. W źródłach historycznych nie mamy zupełnie wiadomości, które mogłyby udokumentować prawdziwość powyższej hipo-



Mury zamku w Oporowie

tezy. Możliwe, że podjęte kiedyś badania archeologiczne pomogą rozwiązać kwestię lokalizacji osady, a następnie miasta Gostynina. Granice miasta oraz jego rozmieszczenie podane przez ilustracje z XVI w., potwierdza też przywilej nadający lasy miastu przez Zygmunta Starego w 1520 roku w Toruniu.

Przywilej mówi dosłownie tak: „która oblewa (Skrwa) i płynie między zamkiem i miastem naszym Gostyninem”⁴¹⁾.

Gostynin należał do grupy miast prostych (pojedynczych). Dopiero w początkach XIX w., powstanie nowa dzielnica założona przez kolonistów niemieckich w południowej części miasta. Będzie to tzw. Nowe Miasto.

Możliwość szerokiego korzystania z lasów przez mieszkańców Gostynina zdecydowanie o charakterze budownictwa miejskiego. Prawie wszystkie domy zbudowane były z drzewa. Prawdopodobnie drewnianymi były najważniejsze budowle w mieście, a mianowicie ratusz, kościół św. Jakuba, a także kościół św. Ducha, zbudowany na terenie dzisiejszego tzw. „Czarnego Ogrodu”. Wydaje się, że drewnianymi budowlami były też: zamek i kaplica zamkowa. W Gostyninie w tym czasie rozwija się intensywnie rzemiosło, miasto znane jest z wyrobu sukna. Sporo mieszkańców średniowiecznego Gostynina zajmuje się rolnictwem. Nadanie praw miejskich Gostyninowi i innym osadom na terenie Ziemi Gostynińskiej w znacznym stopniu przyczyniło się do ich rozwoju gospodarczego.

Od momentu nadania praw miejskich Gostyninowi, miasto posiada swój herb. Składa się on z trzech białych wień na czerwonym tle tarczy, ze złotą obwódką. Tarcza okolona jest wieńcem zielonych liści, a nad całością zamieszczona jest złota korona⁴²⁾. Cała zaś Ziemia Gostynińska od XIV wieku posiada swój herb z wyobrażeniem orla z napisem „*Sigillum Terrestris Gostinense*”.

W połowie XV wieku Gostynin i jego mieszkańcy otrzymują wiele innych przywilejów i nadań książęcych. W 1437 r. Ziemowit V, książę mazowiecki, nadaje trzecią miarę zboża młynarzowi młyna na rzece Osetnicy w Gostyninie. Małgorzata również księżna mazowiecka, nadaje w latach 1442—1459 miastu połowę czynszu za łaźni oraz uposaża kaplicę zamkową. Księżna nadaje też trzecią miarę zboża młynarzowi młyna Rączka na rzece Skrwa⁴³⁾. Natomiast książęta mazowieccy nadają przed rokiem 1462 trzecią miarę zboża młynarzowi w młynie Szachora na rzece Osetnicy⁴⁴⁾.

Ziemia Gostynińska stanowiła teren licznych nadań książęcych. Wymieniamy tylko najważniejsze. W styczniu 1426 roku Aleksandra, księżna mazowiecka, oraz książęta Ziemowit (Młodszy), Kazimierz, Trojden i Władysław nadają dominikanom płockim czynsz 16 kóp gr (32) ze wsi Czermno. W listopadzie 1439 roku w dokumencie wystawionym w Miedniewicach Ziemowit V nadaje Jakubowi z Woźnik wójtostwo we wsi Starepole koło Sannik i uposaża je 3¹/₂

lanami wolnymi. W dokumencie wystawionym dla Jakuba z Woźnik wyraźnie się mówi „nie winien żadnej usługi do zamku, ani do dwora, tylko wojnę służyć jako inszy ślachcie”. Z powyższego wynika, że głównym obowiązkiem wynikającym z nadania książęcego była służba wojskowa.

Na podobnych warunkach w latach 1455—1462 książęta Ziemowit i Włodko nadają szlachcie 2 włóki wolne we wsi Kozice. Poza tym książęta przed rokiem 1462 uposażają ziemie wójtostwa we wsi Skrzany, Krubin, Czyżew, oraz w miasteczku Osmolin. We wszystkich miejscowościach nadano wójtostwa — za obowiązek służby wojskowej lub usługi względem zamku⁴⁵⁾. Poza tym nadmienić należy też, że Duninów od XV w., należał do kapituły płockiej.

Intensywny rozwój Ziemi Gostynińskiej zaczął się z chwilą włączenia jej w skład Korony. Stało się to w roku 1462 po śmierci ostatniego księcia dzielnicy Rawskiej, do której należała Ziemia Gostynińska.

1 stycznia 1462 roku umiera jako pierwszy Ziemowit VI we wsi książęcej Sanniki, a następnie 27 lutego w tym samym roku umiera Władysław II. Władysław przed śmiercią zapisuje Ziemię Gostynińską swojej matce Annie. Zapis powyższy miał stanowić dodatek do uposażenia księżnej rawskiej⁴⁶⁾. Pomimo, że Ziemia została zapisana Annie, znaleźni się chętni, którzy chcieli przyłączyć omawianą ziemię do swoich włości. Między innymi Ziemię Gostynińską chciała zagarnąć dla siebie księżna Katarzyna, ciotka zmarłych książąt⁴⁷⁾. Szlachta i mieszczaństwo gostynińskie stawiało opór Katarzynie. Na czele obrońców zamku stanął Mikołaj Kucieński, późniejszy pierwszy starosta gostyniński⁴⁸⁾.

Zarówno szlachta, jak i mieszczaństwo gostynińskie już od dawna dążyło do zjednoczenia z Koroną. Dążenie to było podyktowane głównie względami ekonomicznymi. Szlachta wspomnianego regionu chciała mieć te same przywileje co szlachta koronna. Mieszczaństwo gostynińskie, gąbińskie, osmolińskie miało nadzieję, że zostaną zniesione uciążliwe granice celne w ramach podzielonego dotąd Mazowsza, a jako mieszkańcy miast należących do króla otrzymają te same przywileje co miasta królewskie.

Ostatecznie Ziemia Gostynińska została wcielona do Korony 14 grudnia 1462 roku⁴⁹⁾. W związku z powyższym na zamek w Gostyninie zjechał sam król Kazimierz Jagiellończyk, odebrał tu przysięgę na wierność od mieszkańców, potwierdził wszystkie przywileje i prawa, otrzymane dotąd przez miasto. Po roku 1462 z dotychczasowych dóbr książęcych, do których należał Gostynin i Gąbin, zostały utworzone dobra królewskie zarządzane przez nowo mianowanych starostów grodowych. Pomimo utworzenia urzędu starosty grodowego — w dalszym ciągu władzę w mieście sprawuje wójt, z tym, że jest on teraz pośrednikiem między

starostą a mieszczanstwem. W Gostyninie i w Gąbinie powstaje sąd grodzki, a sędzią jest właśnie starosta. W późniejszym okresie czasu mieszczanie będą chcieli się uwolnić spod jurysdykcji starosty grodowego. Mieszczanie gostynińscy wystarli się w 1561 roku o przywilej, na podstawie którego, za wykroczenia przeciwko starości nie wolno było karać mieszczanina osadzeniem w wieży zamkowej, ale umieszczeniem w twierdzy miejskiej, która zapewne mieściła się na ratuszu⁵⁰⁾.

Starosta grodowy gostyniński zamieszkiwał w zamku. Starosta ten obejmuje wiele funkcji, które dotąd należały do kasztelana. Jednak z kasztelanem gostynińskim będziemy się spotykać do końca istnienia Rzeczypospolitej. Będzie to już tylko urząd tytularny.

W połowie XV wieku w głównych miastach Ziemi Gostynińskiej — w Gostyninie i w Gąbinie powstaje organizacja samorządu miejskiego z Radą Miejską i burmistrzem, oraz z wójtem Ławą i jako instancją sądowniczą⁵¹⁾. Największymi swobodami w mieście cieszy się oczywiście patrycjat miejski (bogaci kupcy, starsi cechów rzemieślniczych).

Z chwilą włączenia do Korony — Ziemia Gostynińska wybierała prawdopodobnie 2 posłów na sejm; dzieliła się na dwa powiaty: gostyniński i gąbiński i wchodziła w skład Województwa Rawskiego. Od momentu włączenia do Korony — Ziemia Gostynińska otrzymuje nowe przywileje i nadania, tym razem już królewskie i włącza się aktywnie w orbitę życia gospodarczego w Polsce drugiej połowy XV wieku.

P R Z Y P I S Y

1. Dekówna M., Stattlerówna E., — Wczesnośredniowieczny skarb srebrny z Sejkowic pow. Gostynin. Wrocław—W-wa—Kraków — Zakład Narodowy im. Ossolińskich 1961.
2. Chudzyński M., — Archeologia o przeszłości powiatu gostynińskiego. Notatki Płockie nr 5/49 z 1968 r. s. 30—31.
3. Pazyra St., — Geneza i rozwój miast mazowieckich. W-wa 1959 r., S. 66—67.
4. Chojnacki J., — Gąbin. Notatki Płockie nr 2/42 z 1967 s. 8. Dekówna A., Stattlerówna E., — jak wyżej, s. 95.
5. Informacja kościoła parafialnego w Gąbinie. Deptuła Cz. Zagadnienia początków kolegiaty św. Michała w Płocku. Notatki Płockie 13/44 z 1959 r. s. 33—39.
6. Zbiór zupełny ruskich latopisów wydany z najwyższego rozkazu przez Komisję archeologiczną, tom III, Latopis Hypacowski, „Biblioteka Warszawska”, W-wa 1848 r., t. IV, s. 12.
7. Dekówna M., Stattlerówna E., — jak wyżej.
8. Jak wyżej, s. 94; Tadeusz Lubomirski, Kodeks dyplomatyczny Księstwa Mazowieckiego. W-wa 1863. nr XXII, s. 18.
9. Jak wyżej.
10. Długosz J., — „Dzieje Polski” — Kraków 1868—1870 r., t. II, s. 468.
11. Trojanowski T., — Zarys dziejów Gostynina (do końca XIX wieku). Praca magisterska. Gdańsk 1957, s. 14.
12. Kozłowski F., Dzieje Mazowsza za panowania książąt. W-wa 1858 r., s. 95
13. Żebrowski T., — Klęski wojenne i żywiołowe w Płocku. „Dzieśnięć wieków Płocka”. T.N.P. Płock 1967 r., s. 63.
14. Lang N., — Goroda warszawskiej guberni w ich prośłom nastojaszczem, W-wa 1911 r., s. 26.
15. Długosz J., — jak wyżej, t. III, s. 4.
16. Trojanowski T., — jak wyżej, s. 20.
17. Przywilej na pergaminie dla kościoła w Gostyninie. Archiwum Parafialne w Gostyninie H.I.A. Kędzierska Z., — Lustracje województwa rawskiego 1564 i 1570. W-wa 1959, s. 203.
18. Jak wyżej.
19. Jak wyżej.
20. Ejsmond Z., — Wiadomości o Gostyninie — Maszynopsis.
21. Informację wymienioną w tekście artykułu podają w całości za pracą Ejsmonda Z., — Wiadomości o Gostyninie. Praca w maszynopsisie.
22. Szczodrowski E., — Dzieje miasta Gostynina, Mazowsze Płockie i Kujawy, 1930 r., nr 3—5, s. 14.
23. Pazyra St., — jak wyżej, s. 105—106.
24. Jak wyżej.
25. Matricularum Regni Poloniae Summaria, wyd. T. Wierzbowski. W-wa 1905—1919, cz. IV—3, Supplement 708.
26. Kędzierska Z., — jak wyżej, s. 99.
27. Jak wyżej, s. 102.
28. Jak wyżej.
29. Jak wyżej.
30. Jak wyżej, s. 101.
31. Słownik Geograficzny Królestwa Polskiego, t. VII. W-wa 1888, s. 644.
32. Praca zbiorowa. Miasta polskie w Tysiącleciu, Wrocław—W-wa—Kraków, 1965 r., t. II, s. 492.
33. Pazyra St., — jak wyżej, s. 109.
34. Jak wyżej, s. 168.
35. Słownik Geografii Turystycznej Polski, W-wa 1959 r., t. II, s. 1380.
36. Matricularum Regni Poloniae Summaria, jak wyżej, cz. IV—3, Supl. 309.
37. Arnold St., — Terytoria plemienne w ustroju administracyjnym Polski Piastowskiej (w. XII—XIII) „Prace Komisji dla atlasu historycznego Polski. Kraków 1927 r., s. 67.
38. Miasta polskie w Tysiącleciu, jak wyżej.
39. Niesiecki K., — Herbarz Polski, Lipsk 1846, t. I, s. 324.
40. Strączyński K., — Pomniki Książęce Piastów, Piotrków 1888 r., s. 116.
41. Długosz J., — jak wyżej, t. IV, s. 165—214.
42. Szczodrowski E., — jak wyżej.
43. Pazyra St., — jak wyżej, s. 229.
44. Jak wyżej, s. 233.
45. Chojnacki J., W 725-lecie lokacji Płocka. Notatki Płockie nr 25 z 1963 r., s. 14—15.
46. Trojanowski T., — jak wyżej, s. 27.
47. Chojnacki J., — Gostynin, Notatki Płockie, nr 2/42 z 1967 r., s. 9.
48. Kędzierska Z., — jak wyżej, s. 97, 194
49. Tamże, s. 92.
50. Tamże, s. 116, 125, 126, 127, 136, 139.
51. Kodeks dyplomatyczny Księstwa Mazowieckiego, wyd. T. Lubomirski, W-wa 1862 r., s. 153.
52. Długosz J., — jak wyżej, t. IV, s. 320.
53. Długosz J., — jak wyżej.
54. Helcel Z., — Starodawne prawa polskiego pomniki, W-wa 1856 r., t. I, s. 398.
55. Praca zbiorowa — Cztery wieki Mazowsza, W-wa 1968 r., s. 9—10.
56. AGAD w W-wie, Inwentarz Starostwa Gostynińskiego woj. Rawskie, Sygnatura akt G. 1. I., k. 97. Patrz: Trojanowski T., — jak wyżej, s. 39.
57. Marcinkowski K., — Gostynin i zamek gostyniński. W-wa 1908 r., s. 9.
58. Rykaczewski E., — Inwentarium omnium... Paryż 1861 r., s. 337.