

# Stefański, Jerzy

---

## FMŻ - jedyna fabryka w kraju produkująca kombajny zbożowe

---

Notatki Płockie 14/4-53, 53-55

---

1969

Artykuł został zdigitalizowany i opracowany do udostępnienia w internecie przez Muzeum Historii Polski w ramach prac podejmowanych na rzecz zapewnienia otwartego, powszechnego i trwałego dostępu do polskiego dorobku naukowego i kulturalnego. Artykuł jest umieszczony w kolekcji cyfrowej [bazhum.muzhp.pl](http://bazhum.muzhp.pl), gromadzącej zawartość polskich czasopism humanistycznych i społecznych oraz w kolekcji mazowieckich czasopism regionalnych [mazowsze.hist.pl](http://mazowsze.hist.pl).

Tekst jest udostępniony do wykorzystania w ramach dozwolonego użytku.

# FMŻ – jedyna fabryka w kraju produkująca kombajny zbożowe

JERZY STEFAŃSKI

W roku 1970 jeszcze jeden Jubilat wpisze się do karty historii przemysłu maszynowego. Będzie to Fabryka Maszyn Zniwnych im. M. Nowotki w Płocku, jedyna w kraju fabryka produkująca kombajny zbożowe, najbardziej skomplikowane maszyny dla rolnictwa. Choć tradycje produkcji maszyn rolniczych w Płocku są bardzo stare, bowiem sięgają swym początkiem roku 1870, to jednak przemysł maszyn rolniczych w pełni tego słowa znaczeniu, powstał dopiero w latach istnienia Polski Ludowej.

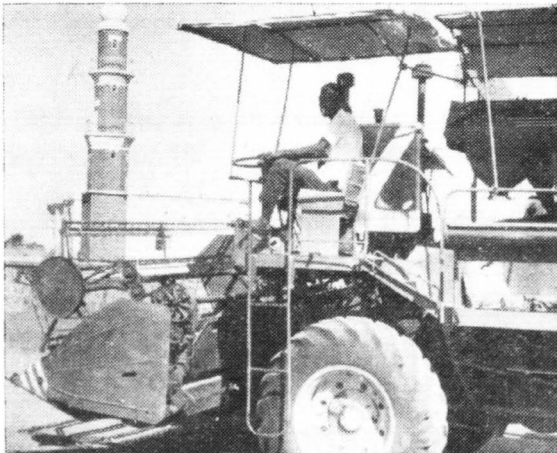
Od pierwszych dni wyzwolenia Płocka, robotnicy objęli zakład, powołali społeczny zarząd i zorganizowali najpierw remont maszyn, a następnie uruchomili produkcję wozów chłopskich, kieratów, młocarni bębnowych oraz wialni. Taki był początek.

W okresie minionego 25-lecia przemysł maszynowy rozwijał się szybko, wyprzedzając średnie tempo rozwoju przemysłu w kraju. Udział produkcji przemysłu maszynowego w całkowitej produkcji przemysłowej kraju ukształtował się następująco: w 1950 r. około 8%, w 1960 roku około 20%, w 1965 roku około 25%, w 1967 roku około 27%, w 1968 roku około 28,7% Plan 5-letni (1966—1970) przewiduje wzrost produkcji przemysłu maszynowego o 65—70%.

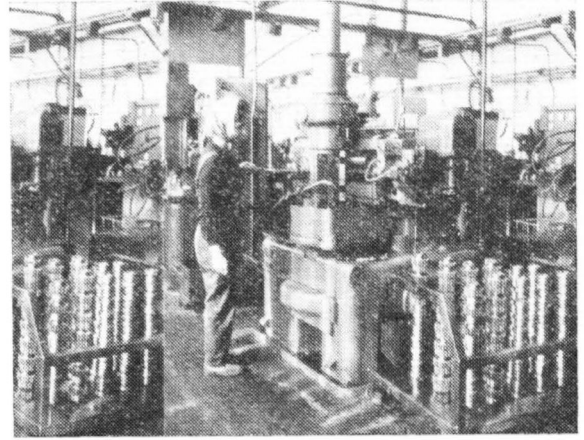
Realizacja planu produkcji w analogicznym okresie w FMŻ przedstawiała się następująco:

Wyszczególnienie	O k r e s				
	1950	1960	1965	1967	1968
1. Procent wykonania produkcji globalnej	116,7	104,9	89,8	101,4	100,1
2. Procent wykonania planu produkcji towarowej	116,7	102,2	86,1	101,6	100,7

W wyniku rozwoju wynalazczości i wdrażania projektów wynalazczych uzyskano na przestrzeni ostatnich 5-ciu lat oszczędności w sumie 2.540 tys. zł.



Kombajn z płockiej FMŻ na ulicach syryjskiego miasta



FMŻ — fragment hali produkcyjnej

Oszczędności te oznaczają dla zakładu: zmniejszenie pracochłonności w wysokości 29.239 r/g., zaoszczędzenie stali, żeliwa, staliwa — 111 ton, metali nieżelaznych — 10,8 ton.

## Szkolenie zawodowe

Zagadnienie kwalifikacji wiąże się ściśle ze wzrostem realnych prac pracowników fizycznych i umysłowych. Średnia płaca przypadająca na jedną pracowaną godzinę w grupie robotników przemysłowych wzrosła w 1968 r. w stosunku do r. 1966 o 20%; wzrosła również średnia płaca miesięczna, która w r. 1966 wynosiła 2.084 zł przy 200 godz. pracy, a w r. 1968 wynosiła 2.502 zł, co stanowi wzrost o 418 zł w stosunku miesięcznym. W omawianym okresie wzrosły również płace pracowników umysłowych.

Odrębne zagadnienie stanowi działalność zespołu szkół zawodowych przy FMŻ. Należy w szczególności zaznaczyć, że szybkiemu rozwojowi szkół przyzakładowych nie zawsze towarzyszyły odpowiednie warunki prowadzenia nauki. Odnosi się to w szczególności do sytuacji lokalowej, ponieważ szkoły mieszczą się w pomieszczeniach adaptowanym częściowo prowizorycznie. Choć stan ten ulega pewnej poprawie, to jednak poczynaniom tym brak jeszcze odpowiedniego rozmachu i tempa. Niezależnie jednak od tego, zespół szkół przyzakładowych, w skład którego zaliczamy: Zasadniczą Szkołę dla Pracujących Fabryki Maszyn Zniwnych, Technikum Mechaniczne dla Pracujących Fabryki Maszyn Zniwnych i Zasadniczą Szkołę Zawodową dla Pracujących Fabryki Maszyn Zniwnych — Wydział dla Dorosłych — ma poważne osiągnięcia w pracy wychowawczej. Ogółem od roku 1961 opuściło mury szkolne 687 absolwentów, z których 433 pracuje nadal w naszym zakładzie.

W roku szkolnym 1968/69 do zespołu szkół uczęszczało 443 uczniów.

W realizacji programu polepszenia pracy zespołu szkół przyzakładowych, zwłaszcza w zakresie problematyki społeczno-wychowawczej, bierze czynny udział organizacja związkowa.

Na wykonanie zadań produkcyjnych w ostatnich 2 latach poważny wpływ miało wyzwalanie i wykorzystywanie istniejących rezerw produkcyjnych w maszynach i narzędziach, powierzchni produkcyjnej, w rozwoju socjalistycznego współzawodnictwa pracy, wyłączości pracowniczej, a także konsekwentna realizacja wniosków wynikających ze społecznych przeglądów, wykonania uchwał VII Plenum KC PZPR i V Zjazdu.

Fabryka Maszyn Żniwnych ma poważne zadania w dziedzinie eksportu. Wyroby FMŻ docierają prawie na wszystkie kontynenty świata. Do tej pory odbiorcami płockich maszyn były następujące państwa: Brazylia, Grecja, Albania, Syria, Hiszpania, Turcja, Kuba, Kolumbia, Wenezuela, Włochy, Urugwaj, Ghana, Jugosławia, Iran i inne. Transakcja z Jugosławią (r. 1960), gdzie wysłaliśmy 200 kombajnów i z Brazylią (r. 1967), gdzie wysłaliśmy 150 kombajnów były największymi operacjami eksportowymi w Fabryce.

Jednym z czynników społecznego oddziaływania na rozwój postępu technicznego w fabryce jest angażowanie się załogi FMŻ w rozwój ruchu racjonalizatorskiego i wynalazczego. Ilustruje to poniższa tabelka:

R o k	Ilość zgłoszonych projekt.	Ilość zrealizowanych projekt.
1966	41	24
wzrost w stosunku do roku 1965	136,6%	158,3%
1967	50	23
wzrost w stosunku do roku 1966	122,0%	—
1968	49	29
wzrost w stosunku do roku 1967	—	126,1%

#### Troska o warunki pracy i zdrowie metalowców

Zagadnieniu zapewnienia właściwej troski o warunki i zdrowie pracowników FMŻ poświęcono w działalności związkowej i kierownictwa zakładu dużo miejsca i uwagi. Przede wszystkim koncentrowano się wokół takich zagadnień jak: poprawa warunków pracy, zwłaszcza w Odlewni przy ul. Sienkiewicza, poprzez zmianę warunków budowlanych, modernizację urządzeń wentylacyjnych i odpylających, mechanizację procesów produkcyjnych, usprawnienie organizacyjne transportu wewnątrzzakładowego, polepszenie oświetlenia i ogrzewania. Dużo uwagi poświęcono formom zapobiegania wypadkom przy pracy poprzez prowadzenie analiz i oceny wielkości zagrożeń zawodowych, zabezpieczenie pełnej realizacji nowych aktów prawnych wynikających z ustawy z 1965 r. o bezpieczeństwie i higienie pracy.

W okresie 1966—68 zainstalowano wiele urządzeń na stanowiskach pracy, polepszających znacznie warunki bezpiecznej pracy. Zainstalowano urządzenia wentylacji miejscowej i ogólnej w odlewni, malarni, galwanizerni, hartowni, kuźni, Wydz. W-4, na stanowiskach spawalniczych, w hali obróbki kół zębatych i innych pomieszczeniach. W dziedzinie urządzeń higieniczno-sanitarnych rozbudowano umywalnie wydziałowe, uzupełniono wyposażenie szatni — wydatkując na ten cel ok. 900 tys. zł.

Ogółem w tym czasie wydatki na bezpieczeństwo i higienę pracy wyniosły ok. 16 milionów zł, nie licząc środków inwestycyjnych. W ramach środków inwestycyjnych zrealizowano między innymi takie pozycje jak: budowa malarni kombajnów, modernizacja centralnego ogrzewania hali wydziałów W-4 i W-5, modernizacja odlewni itp.

W trosce o zmniejszenie wypadków przy pracy rozszerzono program szkolenia okresowego, wzmocniono służbę bhp staraniem kierownictwa zakładu i rady zakładowej opracowano zakładowy poradnik bhp, który stanowi zbiór praktycznych zasad i przepisów bezpiecznej i higienicznej pracy.



Domki campingowe FMŻ w soczewkowskich lasach

#### Budownictwo mieszkaniowe

Rada Zakładowa oraz wszystkie jej ogniwa zajmują się na bieżąco rozwojem budownictwa mieszkaniowego i lepszego w tym względzie zaspokojenia potrzeb pracowników i ich rodzin.

Rada Zakładowa i kierownictwo zakładu nawiązało ścisłą współpracę ze spółdzielnią mieszkaniową. Pomimo usilnych starań na tym odcinku sytuacja jest nie najlepsza choćby dlatego, że około 1/3 ubiegających się o mieszkania spółdzielcze w obecnej pięcioletce otrzymała je dopiero po 1970 roku. Budowa mieszkań uwarunkowana jest nie tylko środkami finansowymi, ale również możliwościami materiałowymi i przerobowymi.

Pomimo jednak tych trudności w zakresie budownictwa mieszkaniowego rada zakładowa może poszczycić się pewnymi osiągnięciami. Najlepiej zilustruje to poniższa tabelka:

Lp.	Ilość mieszkań spółdzielczych przekazanych pracownikom	O k r e s				
		1964	1965	1966	1967	1968
1	2	3	4	5	6	7
1	62	9	11	7	8	27

Do roku 1970 planuje się wybudować 112 izb mieszkalnych, tak bardzo potrzebnych naszym pracownikom.

#### Ośrodki wczasów rodzinnych

Ośrodek zakładowy wczasów rodzinnych w Soczewce k/Plocka stanowi dla metalowców poważną bazę wypoczynku. Ta forma wczasów ze względu na swą atrakcyjność oraz poważne udogodnienia dla pracowników stale się rozwija.

O tempie rozwoju ośrodka świadczą następujące cyfry: w roku 1965 z ośrodka korzystało 270 pracowników i rodzin, a w roku 1969 około 1000 pracowników i rodzin.

Wzrosła znacznie liczba domków campingowych. I tak w roku 1965 było ich zaledwie 5, a obecnie ponad 40 domków.

Wymienione cyfry dowodzą o należytej trosce ze strony naszego zakładu o racjonalny wypoczynek metalowców i ich rodzin. Żeby jednak mieć pełny obraz o Ośrodku w Soczewce, należy powiedzieć, że powstał

on w wyniku realizacji czynów społecznych. W roku 1965 staraniem załogi i rady zakładowej postanowiono wybudować ośrodek wypoczynkowy. Zobowiązanie podjęli pracownicy działu remontowego i energetycznego. Na początku postawiono 4 domki campingowe. W latach następnych, w miarę, jak ośrodek stawał się coraz bardziej popularny, rozbudowano go kosztem 2 milionów złotych, z czego 600 tys. zł to dotacje, a reszta to czyny społeczne i zobowiązania. Ogółem wybudowano 42 domki, świetlicę, stołówkę i zaplecze kuchenne. Ośrodek wyposażono w komplety gier sportowych.

W ciągu roku z Ośrodka w Soczewce korzysta średnio 900 pracowników i ich rodzin. W ramach budowy scentralizowanych ośrodków wczasowych, w roku bieżącym nastąpiło otwarcie nowego ośrodka wczasowego w Rowach nad morzem. Niezależnie od tego metalowcy korzystają z wczasów organizowanych przez FFP. W roku 1966 z tego rodzaju wczasów skorzystało 33 pracowników, w roku 1967 — 23 pracowników, w roku 1968 — 47 pracowników.

### Klub metalowca

Pracownicy FMŻ w ramach działalności kulturalno-oświatowej zorganizowali przy ul. Tumskiej Klub Metalowca. Spełnia on różne funkcje; można w nim przeczytać interesującą prasę krajową, bądź zagraniczną, obejrzeć film w telewizji itp. W klubie odbywają się rozgrywki szachowe, organizowane są wystawy fotograficzne, spotkania z ciekawymi pisarzami, działaczami politycznymi i gospodarzami.

Klub jest miejscem, gdzie odbywają się spotkania i zebrania związkowe, próby orkiestry dętej i dziecię-



Pracownicy FMŻ przy pomniku Ludwika Krzywickiego wykonanym w ich fabryce

cego zespołu wokalnie-instrumentalnego. Klub jest miejscem, gdzie spotykają się renciści i emeryci, z którymi zakład utrzymuje stały i systematyczny kontakt. Członkowie koła rencistów i emerytów prowadzą w Klubie ożywioną działalność.

Mówiąc o działalności kulturalno-oświatowej nie sposób pominąć różnych form popularyzacji czytelnictwa. Do tradycji należy już organizowanie wystaw i konkursów czytelniczych.

## Wyniki wyborów w Płocku Imponująca frekwencja wyborcza we wszystkich obwodach

W wyborach do Sejmu i rad narodowych 1.VI.1969 r. w Płocku wzięło udział 97,41% uprawnionych. Wynik ten jest wyższy od uzyskanego w poprzednich wyborach oraz najwyższy, jaki dotychczas osiągnięto w mieście. Wysoki był również udział mieszkańców w sprawdzaniu list wyborczych — 99,3%. Na ogólną ilość 35 obwodów wyborczych w Płocku zanotowano frekwencję 100% w obwodzie Nr 29, frekwencję ponad 99% w obwodach Nr 10, 11 i 18 oraz 98,9% w obwodzie Nr 31. Oceniając przebieg kampanii wyborczej w naszym mieście stwierdzić należy, że tak wysoki stopień zaangażowania mieszkańców w wyborach był wynikiem ogromnej i systematycznej pracy społecznej aktywu miasta.

W Obwodowych Komitetach Frontu Jedności Narodu pracowało 510 aktywistów a w Obwodowych Komitetach Wyborczych 310 aktywistów. Praca ponad tysiąca osób stworzyła ramy organizacyjne wyborów.

Dane dotyczące składu osobowego, struktury politycznej i zawodowej nowo wybranej MRN są właściwym odbiciem układu sił politycznych zespolonych we Froncie Jedności Narodu. Wśród 80 radnych największą grupę stanowią członkowie PZPR — 39 radnych, bezpartyjni — 32 radnych, członkowie SD — 6 radnych i członkowie ZSL — 3 radnych. Struktura zawodowa przedstawia się następująco: 36 robotników, 34 pracowników umysłowych, 3 rzemieślników, 3 rolników i 4 niepracujących zawodowo. W skład MRN weszły

24 kobiety i 10 przedstawicieli młodzieży. Radni ci wysunięci przez organizacje polityczne i społeczne są ludźmi, których zespala Front Jedności Narodu dla realizacji programu budownictwa socjalistycznego w naszym kraju i mieście. Rzecz charakterystyczna, że do nowej MRN weszło 45 radnych wybranych po raz pierwszy, co stanowi 56%. Wynika stąd konieczność uzbrojenia tych radnych w niezbędny zasób wiedzy o czekających ich zadaniach, uprawnieniach i obowiązkach, a także zaznajomienia z zakresem działania rady narodowej i z podstawowymi problemami gospodarki miasta. Struktura polityczna i zawodowa nowo wybranej MRN daje podstawy do przeświadczenia, że sprostą ona trudnym, odpowiedzialnym zadaniom rysującym się w nowej kadencji.

Nowo wybrana Rada Narodowa rozpoczyna swoją kadencję u progu nowego ćwierćwiecza Polski Ludowej. Ma ona mocne oparcie w dorobku 25-letniego trudu robotników i inteligencji, rzemieślników i rolników, którzy przeobrazili społeczno-ekonomiczne oblicze naszego miasta. Słusznie szcycimy się jednym z najwyższych w kraju wskaźników rozwoju ekonomicznego. Przeobrażenia ekonomiczne, socjalne i kulturalne Płocka wiążą się nierozłącznie z doniosłymi przekształceniami świadomości społecznej. W ciągu 25 lat ukształtowała się i umocniła rzeczywista jedność społeczeństwa Płocka, skupionego wokół programu Frontu Jedności Narodu — programu budownictwa socjalistycznego.