
Jerzy Pniewski.

Notatki Płockie 15/3-57, 10

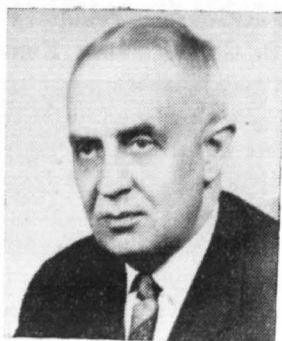
1970

Artykuł został zdigitalizowany i opracowany do udostępnienia w internecie przez Muzeum Historii Polski w ramach prac podejmowanych na rzecz zapewnienia otwartego, powszechnego i trwałego dostępu do polskiego dorobku naukowego i kulturalnego. Artykuł jest umieszczony w kolekcji cyfrowej bazhum.muzhp.pl, gromadzącej zawartość polskich czasopism humanistycznych i społecznych oraz w kolekcji mazowieckich czasopism regionalnych mazowsze.hist.pl.

Tekst jest udostępniony do wykorzystania w ramach dozwolonego użytku.

Jerzy Pniewski

Jerzy Pniewski, fizyk, ur. 1. VI. 1913 r. w Płocku, ukończył gimnazjum im. Marszałka Stanisława Małachowskiego w Płocku w r. 1930, studia w zakresie matematyki (mgr) i fizyki (dr) odbył na Uniwersytecie Warszawskim, specjalizował się w zakresie fizyki jądrowej na uniwersytecie w Liverpoolu. Od r.



1935 pracownik nauki Uniwersytetu Warszawskiego, w okresie okupacji wykładowca tajnego uniwersytetu w Warszawie, a po Powstaniu Warszawskim tajnych kompletów uniwersyteckich w Kielcach, od r. 1954 profesor Uniwer-

sytetu Warszawskiego i dyrektor Instytutu Fizyki Doświadczalnej tego uniwersytetu, od r. 1955 również profesor Instytutu Badań Jądrowych, od r. 1964 członek Polskiej Akademii Nauk. Prace naukowe z zakresu optyki molekularnej, spektroskopii beta, fizyki jądrowej wysokich energii i cząstek elementarnych. Wspólnie z M. Danyszem odkrywca materii hiperjądrowej i tym samym nowej szeroko obecnie rozwiniętej dziedziny badań — fizyki hiperjądrowej. Autor bądź współautor wielu prac i publikacji z tej dziedziny oraz innych dziedzin przez siebie uprawianych. Popularyzator osiągnięć z zakresu fizyki współczesnej. Wychowawca i nauczyciel młodej kadry fizyków ośrodka warszawskiego. Dwukrotny laureat nagrody państwowej. Odznaczony medalem im. Mariana Smoluchowskiego przez Polskie Towarzystwo Fizyczne.

BOLESŁAW JĘDRZEJEWSKI

Towarzystwo Naukowe Płockie w latach 1919-1947

LATA 1919—1939

Wiosną 1919 r. poznałem Halinę Rutską, członka Zarządu Płockiego Towarzystwa Naukowego, kierowniczkę wszystkich zbiorów, sekretarkę i skarbniczkę, przewodniczkę i bibliotekarkę. Była właściwie pierwszą osobą w niewielkiej grupie oddanych Towarzystwu przedstawicieli płockiej inteligencji zawodowej. Na niej ciążyły wszystkie obowiązki połączone z prowadzeniem spraw Towarzystwa. Po krótkiej rozmowie ze mną zorientowała się, że ma przed sobą miłośnika książki i zaproponowała mi katalogowanie zbiorów bibliotecznych. Haczyk chwycił i w ten sposób zaczęła się moja współpraca z Towarzystwem. Były w niej przerwy spowodowane studiami uniwersyteckimi i pracą poza Płockiem. Dopiero po powrocie do Płocka i objęciu pracy w zawodzie nauczycielskim z dniem 1 września 1923 r. przyjęty byłam na członka Towarzystwa.

Działalność Towarzystwa w pierwszych latach po wojnie ograniczała się do porządkowania stale rosnących zbiorów, do katalogowania biblioteki i w mniejszym stopniu do udostępniania zwiedzania muzeum. Na rozwinięcie szerszej działalności, zgodnej ze statutem Towarzystwa, nie było możliwości z powodu trudności lokalowych i personalnych. Należy zdawać sobie sprawę, że większość pokoi zajmowały zbiory książkowe, zaś muzeum mieściło się w pię-

ciu niewielkich pokojach na parterze domu nr 8 — na Pl. Narutowicza. Było niemożliwie ciasno i ta ciasnota spotęgowana była przez: całą bibliotekę prof. Władysława Smoleńskiego zapisaną Towarzystwu, zbiory dawnego gimnazjum rosyjskiego — przekazane bibliotece TN i bibliotekę dawnej kamery pruskiej z lat 1793—1806.

Pewne ożywienie w działalności naukowo-popularyzatorskiej nastąpiło po 1926 r. Przejawiało się to w podejmowaniu prac naukowo-badawczych o charakterze regionalnym, obejmujących region, określony jako Mazowsze Płockie. Wyniki badań były ogłaszane drukiem pod egidą Towarzystwa albo w formie referatów wygłaszanych na posiedzeniach w sekcjach historyczno-literackiej, ekonomicznej i fizjograficznej.

Różna była tematyka prelekcji i referatów wygłaszanych bądź przez miejscowych członków Towarzystwa: nauczycieli, lekarzy, ekonomistów, bądź przez zapraszanych wybitnych uczonych tej miary, jak profesorowie Jan Czekanowski, Witold Doroszewski i inni, których nazwisk nie pamiętam.

W styczniu 1930 r. nastąpił przełom w rozwoju Towarzystwa w kierunku znacznego poszerzenia prac w dziedzinie muzealnictwa, w tym bowiem roku nabyto nieruchomością znaną pod nazwą „dom pod opatrnością”. Do sal i pokoi domu frontowego przeniesiono zbiory