

# Chudzyński, Marian

---

## Struktura własności ziemskiej w powiecie gostynińskim w latach 1864-1904

---

Notatki Płockie 17/5-69, 12-16

---

1972

Artykuł został zdigitalizowany i opracowany do udostępnienia w internecie przez Muzeum Historii Polski w ramach prac podejmowanych na rzecz zapewnienia otwartego, powszechnego i trwałego dostępu do polskiego dorobku naukowego i kulturalnego. Artykuł jest umieszczony w kolekcji cyfrowej [bazhum.muzhp.pl](http://bazhum.muzhp.pl), gromadzącej zawartość polskich czasopism humanistycznych i społecznych oraz w kolekcji mazowieckich czasopism regionalnych [mazowsze.hist.pl](http://mazowsze.hist.pl).

Tekst jest udostępniony do wykorzystania w ramach dozwolonego użytku.

## Struktura własności ziemskiej w powiecie gostyńskim w latach 1864—1904

19 lutego (2 marca) 1864 roku car Aleksander II wydał ukaz o uwłaszczeniu chłopów. Ukaz postanawiał, że:

1. „Grunta, zostające w posiadaniu włościan w majątkach prywatnych, majątkach instytucyjnych i rządowych przechodzą na zupełną własność włościan”.
2. „Od 3 (15) kwietnia 1864 roku włościanie uwolnieni zostają raz na zawsze od wszelkich powinności na korzyść dziedziców. Na przyszłość wnosić będą do skarbu podatek gruntowy”.
3. „Dziedzice otrzymują wynagrodzenie od rządu”.<sup>1)</sup>

Propaganda rosyjska starała się przedstawić ukaz uwłaszczeniowy jako wielki dar cara dla chłopów Królestwa Polskiego. Chłopi przyjęli jednak ukaz z 2 marca na ogół obojętnie, bez większego entuzjazmu. Mało tego, jak donosiła „Ojczyzna” — pismo emigracyjne z dnia 10 maja 1864 roku, kilku chłopów z okręgu kutnowskiego, który wchodził w skład powiatu gostyńskiego do 31 grudnia 1866 roku, jasno stwierdziło, że ukazy nie mogą być darowizną, bo do darowizny Rosjanie nie mają prawa.<sup>2)</sup>

Ta sama propaganda rosyjska starała się spowodować wysyłanie adresów holdownicznych od chłopów polskich do cara Aleksandra II z podziękowaniem za wydany ukaz uwłaszczeniowy. W sumie zebrano niewielką liczbę takich adresów.<sup>3)</sup>

W czasie moich badań nie spotkałem materiałów źródłowych świadczących, że któraś z gmin interesującego nas powiatu wysłała adres wiernopoddańczy do cara. Jedynie na terenie lewobrzeżnego Mazowsza taki adres wysłały wszystkie gminy powiatu łowickiego w dniu 30 marca z 3.370 podpisami<sup>4)</sup> chłopów. Zresztą powyższe podziękowania władze rosyjskie konsekwentnie egzekwowały od włościan łowickich.<sup>5)</sup>

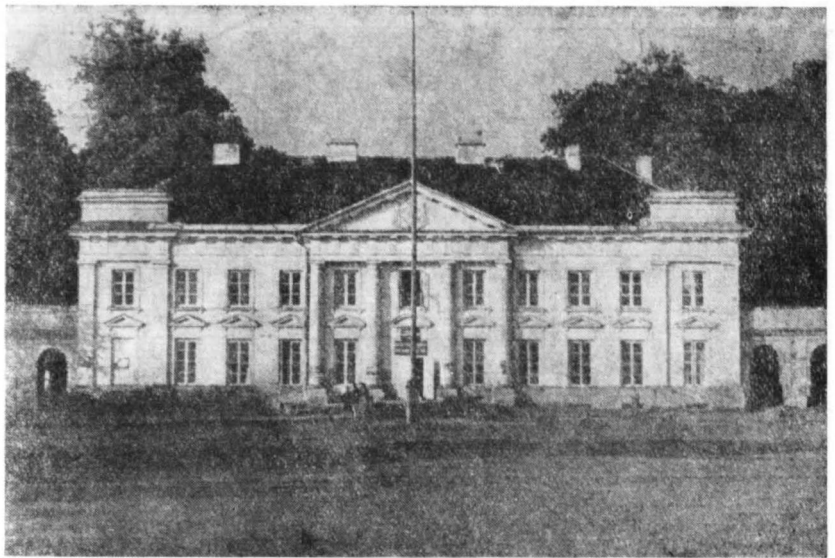
Niewątpliwie wieś omawianego powiatu, podobnie jak ludność wiejska pozostałego terenu Królestwa Polskiego, przyjęła ukazy z dużą ulgą. Reforma uwłaszczeniowa wprowadziła duże zmiany w strukturze agrarnej wsi. W wyniku reformy uwłaszczeniowej znacznie się zwiększył obszar ziemi należącej do chłopów. W powiecie gostyńskim chłopi zwiększyli poważnie swój udział w posiadaniu ziemi, a mianowicie z 20 do 30,2%.<sup>6)</sup> Mimo to własność chłopska w tym powiecie była jeszcze o wiele mniejsza od własności należącej do wielkich posiadaczy ziemskich — gostyńskich obszarników. Jedynie na terenie powiatu łowickiego do chłopów należało więcej ziemi niż do obszarników.<sup>7)</sup>

Brak danych statystycznych nie pozwala na określenie procentowe podziału ziemi na terenie powiatu gostyńskiego i innych powiatów lewobrzeżnego Mazowsza pomiędzy wielką i drobną własnością ziemską w pierwszych latach po uwłaszczeniu. Dokładne dane na powyższy temat odnoszą się do roku 1894, a więc do okresu stosunkowo późnego. Dane te omówimy na innym miejscu niniejszego artykułu.

Reforma uwłaszczeniowa 1864 roku spowodowała duże przemiany w gospodarstwach większej własności ziemskiej. Na własność chłopów przeszła ogromna ilość ziemi; folwarki utraciły bezpłatną siłę roboczą w postaci chłopów pańszczyźnianego. Majątki obszarnicze na terenie powiatu gostyńskiego, podobnie zresztą jak i na pozostałym obszarze Królestwa Polskiego musiały budować mieszkania dla nowo angażowanych fernali, parobków i wszelkiego rodzaju służby. Również folwarki zmuszone były kupować inwentarz pociągowy, bo reformą uwłaszczeniową przekazano inwentarz na własność chłopów. Uprawa roli przez najemnych robotników rolnych zmuszała właścicieli ziemskich do zakupu sporej ilości narzędzi rolniczych, które dotąd zobowiązani byli dostarczać chłopom, stawiając się do pracy pańszczyźnianej. Właściciele ziemscy wobec utraty taniej siły roboczej starają się zastąpić pracę chłopów pańszczyźnianego — wprowadzeniem mechanizacji, zastępującej pracę rąk ludzkich. Wszystko to wymagało zainwestowania w gospodarstwa obszarnicze dużej ilości kapitałów. To zmuszało właścicieli ziemskich do zaciągania m. in. pożyczek z Towarzystwa Kredytowego Ziemskiego.

Jak wynika z różnych prac, a m. in. ze „Zbioru wiadomości statystycznych odnoszących się do dóbr obciążonych pożyczką Towarzystwa Kredytowego Ziemskiego w Królestwie Polskim” na interesującym nas terenie, większość majątków ziemskich była zadłużona w T.K.Z.<sup>8)</sup>

Poważna część majątków obciążonych pożyczką ze względu na swoją niewypłacalność została zlicytowana. W „Korespondencie Płockim”, „Gazecie Warszawskiej” wciąż ukazywały się ogłoszenia Towarzystwa Kredytowego Ziemskiego powiadamiające o przymusowej sprzedaży majątków ziemskich przez licytację ze względu na zadłużenie w ratach. Już w lipcu 1864 roku w „Gazecie Warszawskiej” wśród wymienionych folwarków podległych licytacji za długi znalazły się m. in. dobra Świniary, w powiecie gostyńskim.<sup>9)</sup> W tym samym roku ukazały się jeszcze ogłoszenia o licytacji kilku innych majątków, a wśród nich w po-



Pałac Potockich, a potem  
Grzybowskiich w Słubicach

wiecie gostynińskim — Suserza, Szczawina, Strzemesznej, Trębek, Wroczyń, Ciechomic i Zajezerza oraz Woli Stępowskiej.<sup>10)</sup> W 1865 roku ukazały się kolejne ogłoszenia T.K.Z. o licytacji wielu innych majątków ziemskich, a wśród nich Czerwna w powiecie gostynińskim.<sup>11)</sup> W następnych latach liczba majątków podległych licytacji stale wzrasta. Dodać jednak należy, że tylko nieliczne majątki znajdowały nabywcę po pierwszym ogłoszeniu o licytacji. Doc. J. Łukasiewicz obliczył, że najwyżej 30% dóbr było sprzedawanych na pierwszej licytacji. W większości wypadków ogłoszenia trzeba było kilkakrotnie powtarzać. Na szpaltach prasy szczególnie dużo zamieszcza się ogłoszeń o licytacji w początkach lat osiemdziesiątych i dziewięćdziesiątych XIX wieku tj. w okresie nasilenia kryzysu agrarnego.

Przeważnie na terenie powiatu gostynińskiego podlegały licytacji majątki posiadające słabą glebę, położone z dala od dróg bitych oraz gospodarstwa mało zaradnych, trzymających się dawnych metod uprawy roli właścicieli ziemskich.

Reforma uwłaszczeniowa zmusiła wielu właścicieli gospodarstw obszarnczych do zmiany metod gospodarowania. Wiele majątków obszarnczych przechodzi teraz na intensywne tory gospodarki rolnej. Jak się później okazało, tylko te majątki rolne mogły liczyć na przetrwanie w okresie kryzysów rolnych, które wcześniej zaczęły inwestować w ziemię. Takich gospodarstw obszarnczych na terenie powiatu gostynińskiego było sporo. Wiele spośród nich znanych było ze swych postępowych metod gospodarowania.

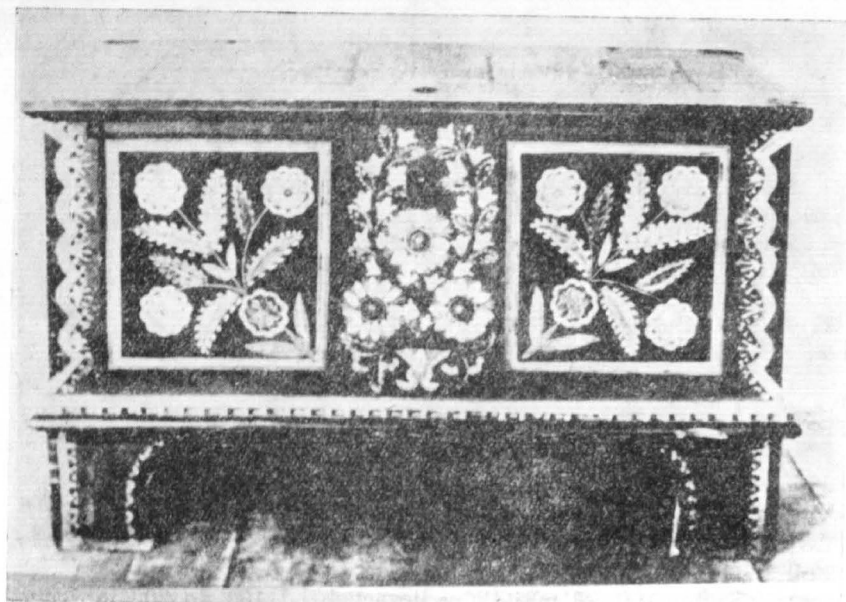
Na terenie interesującego nas powiatu przeważały gospodarstwa obszarncze do 1.000 mórg, choć większe folwarki można było również spotkać. Irena Chomać w swojej ciekawej pracy pt. „Struktura agrarna Królestwa Polskiego na przełomie XIX i XX w.” podaje, że na terenie powiatu gostynińskiego w 1892 roku znajdowały się 34 majątki do 100 mórgów,

8 majątków liczących od 100 do 300 mórgów, 42 majątki z obszarem od 300 do 1.000 mórgów, i wreszcie 2 majątki ponad 3.000 mórgów (Lucień i Duninów)<sup>12)</sup>.

Na terenie badanego powiatu znajdowało się też jedno z największych latyfundiów ziemskich w Królestwie Polskim, a mianowicie dobra Duninów. Latyfundium ziemskie w Duninowie było własnością Henryka Ike. Gospodarstwo liczyło ponad 26 tysięcy mórgów ziemi. W 1874 roku dobra duninowskie zostały podzielone na Duninów Stary i Duninów Nowy.<sup>13)</sup>

Dobra Duninów Stary składały się z folwarku Duninów Stary i Trzcianno oraz wsi: Duninów Stary, Nowe, Lipianki, Krzewent, Brzezina Góra, Środoń, Jeźów, Trzcianno, Kobyle Błoto, Kamion, Ładne, Mostki, Wistka Królewska, Środoń Folwark, Goreń Mały, Goreń Duży, Karolewo, Duninów Nowy Kolonia. W sumie Duninów Stary liczył 12.265 mórgów ziemi<sup>14)</sup>. Na latyfundium Duninów Nowy składał się folwark o tej samej nazwie oraz wsie: Kobyle Błoto, Czarny Borek, Lipianki, Trzykopce, Winduga, Smolarnia Niedźwiedź, osady leśne Grodzisk i Nowa Wieś. Razem 13.022 morgi, w tym pola uprawne i ogrody mórg 1.124, łąk mórg 67, pastwisk mórg 5, wody mórg 483, lasu mórgów 10.844<sup>15)</sup>. Na terenie dóbr znajdowała się fabryka cukru i rafineria do 1904 roku; 2 młyny wodne, tartak, smolarnia, cegielnia<sup>16)</sup>. Dodać też trzeba, że dobra Słubice do 1867 roku wchodziły w skład latyfundium Potockich w Wilanowie<sup>17)</sup>. Następnie majątek w Słubicach przeszedł na własność rodziny Grzybowskiich.

Majątki obszarncze powiatu gostynińskiego po roku 1864, jak już stwierdziliśmy, przeżywały szereg trudności finansowych i gospodarczych. Ich właściciele ratowali się przed całkowitym upadkiem częściową parcelacją majątków, jak w wypadku dóbr Kamieniec koło Szczawina, czy też sprzedażą lasów, głównie kupcom żydowskim.



Skrzynia ludowa z okolic  
Stubic

W ogóle na skutek trudności powłaszczeniowych, a następnie kryzysów ogranych w latach osiemdziesiątych i dziewięćdziesiątych wiele gospodarstw obszarnicznych upadło, poważna część zaczęła parcelować swoje majątki. Tylko za długi na rzecz Towarzystwa Kredytowego Ziemskiego w latach 1883—1892 zostało sprzedanych bądź to w całości, bądź to indywidualnym nabywcom, przeważnie włościanom w powiecie gostynińskim aż 8 majątków ziemskich<sup>18)</sup>. Parcelacja przybrała olbrzymi zasięg w początkach lat dziewięćdziesiątych po powstaniu Banku Włościańskiego. Tym niemniej wielka własność ziemską powiatu gostynińskiego oraz sąsiadujących z nim powiatów kutnowskiego, sochaczewskiego i plockiego utrzymała bardzo silne pozycje. Mało tego, wielka własność ziemską w powiecie kutnowskim i gostynińskim obok powiatu plockiego, błońskiego i grójeckiego była najsilniejszą w całym Królestwie Polskim<sup>19)</sup>.

Do wielkiej własności ziemskiej w powiecie kutnowskim w 1894 roku należało jeszcze 74% ziemi, w powiecie gostynińskim 47,7 oraz w powiecie sochaczewskim 41,8%<sup>20)</sup>. Wielka Encyklopedia Powszechna Ilustrowana w tomie 41—42 omawiając stosunki ziemskie w powiecie kutnowskim pisała: „Kutnowskie jest w całym znaczeniu powiatem obszarników; Kutnowskie w Europie jest jedną z uprzywilejowanych dzielnic obszarników”<sup>21)</sup>. Do wielkiej własności ziemskiej najmniej ziemi należało w powiecie łowickim, bo tylko 27,2%<sup>22)</sup>, tj. najmniej w całym Królestwie Polskim<sup>22)</sup>.

W Królestwie Polskim w tym samym czasie do właścicieli ziemskich należało 40,6% ziemi<sup>23)</sup>, w guberni warszawskiej 47,6%<sup>24)</sup>.

W roku 1894 było jeszcze na terenie powiatu gostynińskiego 110 gospodarstw obszarnicznych<sup>25)</sup>. Postępujący jednakże proces parcelacji poważnie zmniejszał stan własności dworskiej. Poniższe zestawienie pokazuje ubytek

ziemi dworskiej w ciągu 10 lat, tj. w latach 1894—1904. Dla porównania pokazujemy w tabeli, jak ten proces przebiegał w powiatach sąsiadujących z powiatem gostynińskim.

Stan własności dworskiej w %<sup>26)</sup>

P o w i a t	R o k	
	1904	1894
gostyniński	47,7	40,7
kutnowski	74	66,6
łowicki	27,2	25,1
sochaczewski	41,8	37,4
gub. warszawska	47,6	43,0
Królestwo Polskie	40,6	35,1

Jak wynika z tabeli, największy zasięg miała parcelacja w powiecie kutnowskim i gostynińskim, a tylko nieznaczny w łowickim. Mimo to powiat kutnowski był w dalszym ciągu jedynym powiatem w Królestwie, gdzie dominowała wielka własność ziemską. Również, jak to widać z tabeli, zarówno powiat gostyniński, jak i sochaczewski należał dalej do tych powiatów, w których procent obszaru własności obszarnicznej był wyższy od przeciętnej Królestwa. Takich powiatów, o wyższej niż przeciętna w Królestwie, było w roku 1899—25<sup>27)</sup>, a w roku 1904 już tylko 17<sup>28)</sup>. Fakt ten możemy wytłumaczyć tym, że na terenie powiatu gostynińskiego, ziemiaństwo w większym zakresie niż na innych terenach guberni warszawskiej przeprowadziło w ostatnich latach XIX wieku daleko idącą modernizację swych majątków ziemskich i w ten sposób skutecznie broniło się przed parcelacją. Również stosunkowo dobrze rozwinięty przemysł rolno-spożywczy, zwłaszcza przemysł cukrow-

Stara chałupa sannaicka z czterospadową strzechą. Fotokopia wykonana ze zdjęcia K. Sajsse-Tobiczyka „Na Mazowszu”, wyd. Nasza Księgarnia, Warszawa 1964 r. s. 315



niczy stanowił silne oparcie dla wielu gospodarstw wielkiej własności ziemskiej. Podobną zresztą opinię reprezentuje wielu historyków zajmujących się historią gospodarczą XIX wieku<sup>29</sup>). Tym niemniej, jak to widać z tabeli parcelacja w powiecie gostynińskim, kutnowskim i sochaczewskim poważnie uszczupliła wielką własność ziemską. Jej kosztem powiększała się własność drobna, w tym przede wszystkim chłopska. Tylko w okresie dziesięciolecia 1889—1899 własność chłopska zwiększyła się w powiecie gostynińskim o 16,7<sup>0</sup>/<sub>0</sub>, w sochaczewskim o 10,7<sup>0</sup>/<sub>0</sub>, w łowickim najmniej, bo tylko o 1,6<sup>0</sup>/<sub>0</sub>, natomiast w kutnowskim najwięcej, bo aż 24,2<sup>0</sup>/<sub>0</sub><sup>30</sup>).

#### Wzrost obszaru gospodarstw chłopskich

P o w i a t	R o k		
	1877	1904	wzrost w %
	gostyniński	40.278 ha	51.661 ha
kutnowski	17.893 ha	24.811 ha	21
łowicki	70.939 ha	77.430 ha	9
sochaczewski	42.853 ha	52.131 ha	21
Mazowsze	1.014.451 ha	1.020.865 ha	19

W ciągu 15 lat (1889—1904) własność drobna w powiecie gostynińskim nabyła od folwarków 7.397 morgów ziemi, przeważnie ornej, w kutnowskim 6.424 morgi, w sochaczewskim 3,115 morgów a także zwiększała się w wyniku likwidacji serwitutów. W wyniku parcelacji stan własności chłopskiej poważnie wzrósł w powiecie gostynińskim, jak i w sąsiednich, z wyjątkiem łowickiego.

#### Własność rolna chłopów i mieszczańskich rolników w latach 1894—1904 w %<sup>32</sup>).

P o w i a t	R o k	
	1894	1904
gostyniński	38,3	45,1
kutnowski	26	33,4
łowicki	69,8	71,8
sochaczewski	47,5	51,9
gub. warszawska	43,9	49,3
Królestwo Polskie	43,1	48,8

Z posiadanych materiałów statystycznych wynika również, że w latach 1877—1904 na skutek nabywania przez chłopów parcelowanej ziemi poważnie wzrósł ogólny obszar gospodarstw chłopskich<sup>33)</sup>.

W latach 1877—1904 notujemy też wzrost liczby gospodarstw chłopskich. W wyniku parcelacji i podziałów gospodarstw wzrasta poważnie liczba gospodarstw chłopskich. I tak w powiecie

gostynińskim liczba gospodarstw wzrosła o 11<sup>0</sup>/<sub>0</sub>  
 łowickim 43<sup>0</sup>/<sub>0</sub>  
 sochaczewskim 23<sup>0</sup>/<sub>0</sub>  
 kutnowskim brak danych<sup>34)</sup>.

Zmiany w stanie ilościowym gospodarstw są dostrzegalne nawet na przestrzeni kilku lat<sup>35)</sup>:

P o w i a t	R o k		
	1895	1904	Przyrost
gostyniński	5.748	6.247	+499
kutnowski	4.317	4.299	— 18
łowicki	8.550	9.415	+816
sochaczewski	4.274	5.826	+1.552

Jak wynika z tabeli, we wszystkich powiatach oprócz kutnowskiego nastąpił znaczny przyrost liczby gospodarstw. Niewątpliwie i w

powiecie kutnowskim musiała wzrosnąć liczba gospodarstw. Dane z tabeli wynikają raczej z nieścisłości statystycznych.

Wraz z wzrostem ilości gospodarstw, maleje przeciętna wielkość gospodarstwa chłopskiego prawie na obszarze całego Królestwa Polskiego. Podobnie sytuacja przedstawiała się w powiecie sochaczewskim i łowickim. Tak, np. przeciętna wielkość gospodarstwa chłopskiego w latach 1877—1904 zmniejszyła się w powiecie sochaczewskim w 8,3 na 8,2 ha, w łowickim z 10,3 na 7,9 ha. W ten sposób na skutek podziałów głównie rodzinnych kruszyły się gospodarstwa chłopskie szczególnie w pow. łowickim. Natomiast powiat gostyniński i kutnowski należał do tej nielicznej grupy powiatów w Królestwie Polskim, gdzie przeciętna wielkość gospodarstwa chłopskiego w tym czasie nawet się powiększyła, w powiecie gostynińskim z 6,3 do 7,3 ha, a w pow. kutnowskim z 6,8 do 8,2 ha<sup>36)</sup>.

Na zakończenie dodać należy, że obok własności chłopskiej i folwarcznej występowała na terenie powiatu gostynińskiego również własność drobnoszlachecka. Obejmowała ona w 1894 roku około 1,4<sup>0</sup>/<sub>0</sub> gruntów badanego powiatu<sup>37)</sup>. Własność drobnoszlachecka na terenie omawianego powiatu nie ulegała w ciągu lat większym zmianom i w 1908 roku wynosiła 1,0<sup>0</sup>/<sub>0</sub> ziemi<sup>38)</sup>. Przykładem wsi drobnoszlacheckiej na terenie powiatu był wieś Leśniewice w pobliżu miasta Gostynina.

#### PRZYPISY

- Wyjątki z Ukazu o urządzeniu włościan w Królestwie Polskim z dnia 19.II (2.III) 1864 r., *Dziennik Praw*, t. 62, W-wa 1864, s. 5—37.
- Ojczyzna* nr 7 z 10 maja 1864 roku.
- Groniowski Krzysztof, *Realizacja reformy uwłaszczeniowej 1864 r.* W-wa 1963 r., s. 30.
- op. cit.
- op. cit.
- Maciesza Aleksander, *Atlas Statystyczny Królestwa Polskiego*, Płock 1907 r., tablica XIX.
- Trudy Warszawskiego Statystycznego Komiteta (WSK) wyp. XV, W-wa 2898, t. III, s. 150—155; wyp. XXV, s. 2—27.
- Zbiór wiadomości statystycznych odnoszących się do dóbr obciążonych pożyczką Towarzystwa Kredytowego Ziemskiego w Królestwie Polskim, W-wa 1881.
- Gazeta Warszawska* nr 161 z 16 lipca 1864 r.
- op. cit., nr 184 z 12 sierpnia 1864 r.
- op. cit., nr 134 z 16 czerwca 1865 r.
- Chomać R., *Struktura agrarna Królestwa Polskiego na przełomie XIX i XX w.*, W-wa 1970, s. 236—237.
- op. cit., t. II z 1881 r., s. hasło Duninów.
- op. cit.
- op. cit.
- Archiwum Główne Akt Dawnych w Warszawie (AGAD), Kancelaria Gubernatora Warszawskiego (KGW), ref. I, nr 301/1883, k. 49—54.
- AGAD, *Księgi folwarków dóbr wilanowskich r 13; Słownik geograficzny Królestwa Polskiego i innych krajów słowiańskich*, t. X z 1889 s. 836 hasło — Słubice.
- Wiadomości statystyczne dotyczące dóbr stowarzyszonych zebrane z akt Towarzystwa Kredytowego Ziemskiego po dzień 1 stycznia 1893 r., t. I — Gubernia warszawska, W-wa 1894 r., s. 150—155; wyp. XXV, s. 2—27.
- op. cit.
- Wielka Ecyklopedia Powszechna Ilustrowana*, t. 40 —42, W-wa 1909, s. 599.
- Porównaj źródła do przypisu 19; Porównaj też: *Praca zbiorowa „Cztery wieki Mazowsza” Szkice z dziejów Mazowsza 1526—1914*, W-wa 1968, s. 270.
- Chomać I., op. cit., s. 81.
- op. cit.
- Obzor Warszawskiej Gubernii za rok 1894*, W-wa 1895.
- Trudy WSK, wyp. XXI, cz. 2, s. 178! wyp. XXV, s. 2—27; Maciesza A., op. cit.
- Kraj*, nr 11 z dnia 24 marca 1899 r.
- Kalabiński St., Tych F., *Walki mas chłopskich w Królestwie Polskim w rewolucji 1905—1907 r.* *Kwartalnik Historyczny* nr 4/5, W-wa 1955, s. 50—51.
- M. in. doc. Łukasiewicz J., w pracy „*Kryzys agrarny na ziemiach polskich w końcu XIX w.*”, PWN, W-wa 1968, s. 184—185; prof. Baranowski B., *Życie codzienne wsi między Wartą a Pilicą w XIX wieku*”, W-wa 1969, s. 20.
- Trudy WSK, wyp. XVII, własność chłopska w guberniach Królestwa Polskiego w 1870 i w 1899 r. W-wa 1900 r., s. 10—11.
- Grabski Władysław, *Materiały w sprawie włościańskiej*, t. I, cz. I, cz. II, W-wa 1907, s. 48.
- Trudy WSK, wyp. XV, W-wa 1898, s. 150—155; wyp. XXI, cz. 2, s. 178; wyp. XXV, s. 2—27.
- Statystyczny Wriemiennik*, seria III, t 14, s. 11—23.
- Łukasiewicz J., *Sochaczew i powiat sochaczewski w drugiej poł. XIX w.* W: *Dzieje Sochaczewa i Ziemi Sochaczewskiej*, Książka i Wiedza, W-wa 1970 r., s. 96.
- Trudy WSK, wyp. XXI, tablica 1 i 2.
- Patrz przypis 34, str. 97.
- Chomać I., op. cit., str. 213.
- op. cit., s. 73.