

Kapela, Jan

Wielka szansa Płońska

Notatki Płockie 18/4-73, 26-30

1973

Artykuł został zdigitalizowany i opracowany do udostępnienia w internecie przez Muzeum Historii Polski w ramach prac podejmowanych na rzecz zapewnienia otwartego, powszechnego i trwałego dostępu do polskiego dorobku naukowego i kulturalnego. Artykuł jest umieszczony w kolekcji cyfrowej bazhum.muzhp.pl, gromadzącej zawartość polskich czasopism humanistycznych i społecznych oraz w kolekcji mazowieckich czasopism regionalnych mazowsze.hist.pl.

Tekst jest udostępniony do wykorzystania w ramach dozwolonego użytku.

Wielka szansa Płońska

W swoim artykule chciałbym podzielić się uwagami dotyczącymi rozwoju społeczno-gospodarczego miasta Płońska. Jest ono położone na wielkim szlaku komunikacyjnym, prowadzącym z Warszawy do Olsztyna i Gdańska; jest stolicą powiatu płońskiego wchodzącego w skład Podregionu Płockiego.

Płońsk uzyskał prawa miejskie w 1400 r., nadane przez księcia płockiego Ziemowita IV, zwanego Starszym.

Obecnie mieszka tu 12,6 tys. osób, co stanowi 16,1% ogólnej liczby mieszkańców powiatu. Szczegółowy plan perspektywiczny Podregionu Płockiego zakłada, że ludność miasta do 1985 r. wzrośnie do 23—25 tys., co wiąże się z rozwojem przemysłu rolno-spożywczego i metalowego.

Płońsk jest siedzibą władz powiatowych i spełnia funkcje usługowe dla rolnictwa, z którego utrzymuje się 72% ludności powiatu.

I

Przyrost zasobów siły roboczej był w powiecie i mieście Płońsku w całym powojennym okresie znacznie szybszy niż przyrost nowych miejsc pracy. Spowodowało to ruchy migracyjne ludności szczególnie w kierunku Warszawy, Nowego Dworu, Ciechanowa i Płocka. Szacuje się, że do pracy poza teren powiatu płońskiego dojeżdża codziennie około 1800 osób.

Władze partyjno-państwowe powiatu i miasta, wychodząc z założenia, że dalszy dynamiczny rozwój wszystkich dziedzin gospodarki wymaga przede wszystkim zapewnienia miejsc pracy dla narastających zasobów siły roboczej, które w bieżącym 5-leciu szacuje się na około 3.500 osób i wykorzystania poważnych surowców rolniczych — podjęły działania zmierzające do zapoczątkowania budowy dzielnicy przemysłowo-składowej. Uchwałą Prezydium WRN z dnia 17 lutego 1970 r. zatwierdzono plan przestrzennego zagospodarowania miasta z wydzieleniem w jego południowej części, przy drodze na Bydgoszcz terenów o powierzchni 74 ha pod budowę dzielnicy przemysłowo-składowej, dla której sporządzono następnie generalny plan zagospodarowania, zatwierdzono program inwestycji produkcyjnych i towarzyszących.

Oddane już do użytku, znajdujące się w trakcie budowy oraz przewidziane do realizacji zakłady produkcyjne, bazy zaplecza i składy dadzą docelowo zatrudnienie od 5 do 6 tys. osobom.

Na podstawie już wydanych decyzji lokalizacyjnych zostały wybudowane, bądź powstaną w kolejnych latach bieżącej 5-latki następujące zakłady pracy:

- 1) chłodnia-zamrażalnia owoców i warzyw o maksymalnym zatrudnieniu 1200 osób (rozpoczęcie — 1972; zakończenie 1974 r.);
- 2) zakład pieczywa cukierniczego (filia Zakładów „22 Lipca”) o zatrudnieniu 750 osób (rozpoczęcie 1974; zakończenie 1975 r.);
- 3) fabryka śrub o zatrudnieniu docelowym 2000 osób (rozpoczęcie 1974; zakończenie 1975 r.);
- 4) Baza Wojewódzkiego Zakładu Transportu i Maszyn Drogowych o zatrudnieniu 270 osób (rozpoczęcie 1972 r.; zakończenie 1974 r.);
- 5) Baza zaplecza technicznego dla Płońskiego Przedsiębiorstwa Budownictwa Rolniczego o zatrudnieniu docelowym 550 osób (oddana do użytku w 1970 r.);
- 6) Baza zaplecza technicznego Warszawskiego Przedsiębiorstwa Robót Inżynieryjnych „Inżynieria” o zatrudnieniu 230 osób (oddana do użytku w 1972 r.);
- 7) Baza Oddziału Wojewódzkiej Spółdzielni Transportu Wiejskiego o zatrudnieniu 400 osób (rozpoczęta w br.);
- 8) Elewator zbożowy o zatrudnieniu 50 osób (rozpoczęcie w br.).

Generalnym wykonawcą wszystkich podstawowych inwestycji produkcyjnych, których koszt wynosi ponad 2.200 mln zł, jest Przedsiębiorstwo Budownictwa Przemysłowego „Petrobudowa” w Płocku, które aktualnie buduje w sposób sprawny chłodnię-zamrażalnię.

Równoległe z budową zakładów i baz w dzielnicy przemysłowo-składowej kontynuujemy budowę zakładu konfekcyjnego dla 190 kobiet, tudzież w br. rozpoczniemy w ramach Odzieżowej Spółdzielni Pracy „Modny Strój” budowę nowego zakładu odzieżowego na 400 osób, również przez Przedsiębiorstwo Budownictwa Przemysłowego „Petrobudowa”.

Budowa nowych zakładów produkcyjnych pozwoli nie tylko zwiększyć produkcję przemysłową o 174% na koniec 1975 r. w stosunku do 1970 r., poprawić walory jakościowe i użytkowe produkowanych wyrobów, lecz także umożliwi rozwiązanie w sposób zasadniczy nabrzmiałego problemu zatrudnienia, zwłaszcza kobiet oraz w sposób istotny wpłynie na poprawę warunków bytowych, jak również zwiększy bezpieczeństwo i higienę pracy załóg.

Komitet Powiatowy i Miejski PZPR, Powiatowa i Miejska Rada Narodowa widząc swą służebną rolę dla ludności powiatu i miasta, a przede wszystkim w stosunku do kobiet i młodzieży w realizacji ich pełnego i racjonalnego zatrudnienia, podejmowały i podejmują nadal wszystkie niezbędne decyzje organizacyjno-ekonomiczne, by ten cel w pełni osiągnąć

w bieżącym 5-leciu, tworząc w mieście Płońsku główny ośrodek powstawania nowych miejsc pracy.

II

Mimo stałego wzrostu rozmiarów budownictwa sytuacja mieszkaniowa ludności miasta jest nadal trudna i złożona. V Narodowy Spis Powszechny wykazał, że stan zasobów mieszkaniowych w mieście wynosił 2.850 mieszkań (7.127 izb), co daje nam 1,56 na jedną izbę przy średniej wojewódzkiej 1,4, a krajowej 1,3.

Oceniamy, iż około 40% budynków w mieście z uwagi na bardzo zły ich stan techniczny wymaga rozbiórki. Aktualnie na nowe mieszkania oczekuje w mieście 1750 rodzin, z czego w Spółdzielni Mieszkaniowej 1300, a z kwaterek 450.

W tej oto sytuacji zakładamy wybudowanie w bieżącym 5-leciu dla ludności miejskiej 4000 izb, co oznacza ponad dwukrotny wzrost w stosunku do wyników uzyskanych w latach 1966-70. Ten poważny przyrost izb w bieżącym 5-leciu nie będzie jednak oznaczać zasadniczego postępu w stosunku do szybko narastających potrzeb mieszkaniowych.

Wyniki realizacji budownictwa mieszkaniowego osiągnięte w ciągu 26 miesięcy pozwalają sądzić, że zadania określone na całą bieżącą 5-latkę zostaną nie tylko w pełni wykonane, ale istnieją realne możliwości ich znacznego przekroczenia. Toteż wysunęliśmy zadanie wybudowania dodatkowo około 300 mieszkań z budownictwa spółdzielczego i rad narodowych w latach 1974-75 ponad ustalone w planach rozmiary budownictwa mieszkaniowego w bieżącym 5-leciu.

Naturalnie, dominującą formą rozwiązania potrzeb mieszkaniowych dla ludności miasta Płńska jest i pozostaje budownictwo spółdzielcze. W jego ramach zostanie wybudowanych 1850 izb wobec 504 w latach 1966-70. Budownictwo to realizowane jest po obydwu stronach ul. Młodzieżowej.

W polityce rozdziału mieszkań spółdzielczych obok takich kryteriów, jak kolejność zapisów



Dom Nauczyciela w Płońsku przy ul. Warszawskiej — wartość 4.600 tys. zł. 12 mieszkań, siedziba zarządu oddziału ZNP, Poradnia wychowawczo-zawodowa, Biblioteka pedagogiczna, świetlica.

kandydackich i członkowskich, okres wyczekiwania na przydział mieszkania, aktualne warunki w pierwszej kolejności uwzględniały potrzeby rodzin, zajmujących mieszkania w budynkach grożących zawaleniem tudzież podlegających rozbiórce dla celów inwestycyjnych i porządkowych, zgodnie z zatwierdzanym co roku przez Miejską Radę Narodową programem w tym zakresie.

Budownictwo rad narodowych, w ramach którego planujemy oddać do użytku 345 izb wobec 230 w latach 1966-70, traktujemy jako uzupełniające o charakterze interwencyjnym. Zlokalizowane ono zostało przy ul. Wolności i ul. Grunwaldzkiej, co przedstawia zdjęcie.

Ze względu na duże potrzeby w tym zakresie władze powiatu i miasta podjęły zespół środków dla przygotowania dokumentacji prawnej



Osiedle mieszkaniowe rad narodowych przy ul. Wolności — w budowie. Składa się z 6 budynków czterokondygnacyjnych dla około 200 rodzin. Wartość 44 mln. zł (łącznie z urządzeniami komunalnymi).

i projektowo-kosztorysowej pod realizację dodatkowego budownictwa mieszkaniowego przy ul. Grunwaldzkiej na odcinku od Placu Armii Czerwonej do ul. Jędrzejewicza.

Ta część programu budownictwa mieszkaniowego, realizację której podejmujemy w 1974-75 r., pozwoli nam nie tylko zapewnić dodatkową liczbę mieszkań dla pewnej liczby rodzin, będących ze względu na obecnie przewidywany poziom dochodów w trudnych warunkach materialnych, lecz także na uporządkowanie stanu zabudowy w centrum miasta przez wyburzenie 12 istniejących ruder.

W ramach budownictwa zakładowego przewidujemy oddanie do użytku 499 izb wobec 236 w latach 1966-70. Zakres rzeczowy tej formy budownictwa mieszkaniowego będzie realizowany przy ul. Wolności i przy ul. Zduńskiej — jednej z najbardziej obecnie zaniedbanych i szpecących pod względem zabudowy.

W tej chwili Prezydium Powiatowej i Miejskiej Rady Narodowej przy współpracy ze Zjednoczeniem Przemysłu Cukierniczego „Hortexem”, Zjednoczeniem Przemysłu Wyrobów Metalowych w Krakowie, Woj. Zarządem Dróg Publicznych i Oddziałem Oświaty Rolniczej Prezydium WRN uściśla program budownictwa zakładowego na końcowe lata bieżącej 5-latki, co wiąże się z budową zakładów produkcyjnych w dzielnicy przemysłowo-składowej, o czym wspominałem wyżej.

Uzgodniony zakres rzeczowy zakładowego budownictwa mieszkaniowego wymaga nie tylko zabezpieczenia mieszkań dla kadry inżynierjno-technicznej uruchamianych zakładów, dla poprawy aktualnie trudnych warunków mieszkaniowych załóg pracowniczych, lecz także wyprzedzającego przygotowania terenów uzbrojonych.

Poważnie zamierzamy zwiększyć rozmiary indywidualnego budownictwa mieszkaniowego dla ludności nierolniczej. Indywidualne budownictwo mieszkaniowe w mieście jest i będzie realizowane w kolejnych latach bieżącego planu 5-letniego w osiedlach przy ul. Krzywej, Targowej i Płockiej.

Prezydium Powiatowej i Miejskiej Rady Narodowej jest w przygotowaniu 350 działek, z czego aktualnie może podjąć budowę — część zresztą już podejmuje — przy ul. Targowej 120 rodzin. Uważamy, że w uzasadnionych przypadkach indywidualne budownictwo może być realizowane w formie zabudowy plombowej przy poszczególnych ulicach, o ile nie koliduje to z planem przestrzennego zagospodarowania miasta.

Ważnym elementem poprawy warunków mieszkaniowych jest utrzymanie w dobrym stanie technicznym istniejących zasobów mieszkaniowych. Nakłady na remonty kapitalne budynków mieszkalnych w bieżącym 5-leciu wyniosą 38,0 mln zł, za które wyremontowanych zostanie łącznie 61 budynków. Zwiększone środki na kapitalne remonty budynków mieszkalnych o 145% w stosunku do ubiegłego 5-lecia

pozwolą nam na rozszerzenie zakresu robót połączonych z modernizacją i nadbudową budynków poniemieckich. Spowoduje to zwiększenie powierzchni mieszkalnej i likwidację poddaszy.

Kontynuowany jest program porządkowania miasta, co roku obok planu gospodarczego i budżetu, na Sesji Miejskiej Rady Narodowej, polegający na odnawianiu elewacji budynków, rozbiórce starych, walących się budynków mieszkalnych, komórek, chlewków, ustępów i budowie nowych obiektów gospodarczych i sanitarnych, tudzież zagospodarowaniu zakładów pracy, osiedli. Tylko w bieżącym roku Prezydium Miejskiej Rady Narodowej wydało 475 decyzji dotyczących porządkowania, z których dotychczas wykonano 350.

Możemy więc powiedzieć, że w mieście dzięki zapobiegliwości Miejskiej Rady Narodowej, Hieronimowi przedsiębiorstw, instytucji i poszczególnych obywateli znacznie wzrósł poziom czystości, estetyki i kultury życia codziennego. Nie został jednak jeszcze osiągnięty stan zadowalający. Możemy i powinniśmy daleko więcej niż dotychczas czynić w dziedzinie porządku, czystości i estetyki każdego domu, zakładu pracy i całego miasta.

Kolejnym warunkiem wykonania zadań w dziedzinie budownictwa mieszkaniowego, podniesienia stanu sanitarnego miasta jest odpowiednie zapewnienie uzbrojenia terenów budowlanych. Ze środków inwestycyjnych na gospodarkę komunalną przeznaczamy 106 mln zł po to, aby zrealizować zadania związane z uzbrojeniem terenów. Oznacza to 5-krotny wzrost w stosunku do ubiegłej 5-latki. W ramach tej kwoty kontynuuje się budowę stacji ujęcia wody i 11 km sieci wodociągowej, 9 km kolektora kanalizacji sanitarnej, 5,8 km sieci gazowej, tudzież rozpoczęta zostanie budowa ogólnomiejskiej oczyszczalni ścieków.

III

Dobre ulice, sprawna komunikacja warunkują harmonijny rozwój wszystkich podstawowych gałęzi gospodarki powiatu i miasta. Załoga Rejonu Eksploatacji Dróg Publicznych włożyła wyjątkowo duży wkład pracy w roboty drogowe w powiecie na trasie między narodowej Warszawa—Gdańsk oraz Warszawa—Bydgoszcz, tudzież przy budowie wiaduktu w Płońsku, który zlikwidował kolizyjne skrzyżowanie dróg z linią kolejową Płońsk—Nasielsk na trasie Warszawa—Gdańsk. W bieżącym roku dobiega końca budowa ulic w dzielnicy przemysłowo-składowej miasta Płońska, realizowana przez Rejon Eksploatacji Dróg Publicznych.

Miejska Rada Narodowa z pomocą Rejonu Eksploatacji Dróg Publicznych zbudowała na terenie miasta Płońska około 12 km ulic takich jak: Szkolna, Rutkowskiego, Krzywa, skrzyżowanie na ul. Sienkiewicza i Grunwaldzkiej, oraz przebudowała Plac Armii Czerwonej — centrum miasta.

W bieżącym roku na zlecenie MRN Rejon Eksploatacji Dróg Publicznych i Powiatowy Za-

rząd Dróg Lokalnych przystąpiły do budowy nowej ulicy łączącej dzielnicę mieszkaniową z dzielnicą przemysłową wraz z mostem na rzece Płonce o wartości kosztorysowej 18 mln zł. Ulicy tej zostanie nadane imię Mikołaja Kopernika.

Wysoko oceniamy pracę i współpracę MRN z Rejonem Eksploatacji Dróg Publicznych i Powiatowym Zarządem Dróg Lokalnych na rzecz przebudowy istniejących i budowy nowych ulic i chodników.

W bieżącym roku zostanie oddana do użytku zajezdnia i dworzec PKS w Płońsku przy ul. Warszawskiej, wzniesione za ponad 20 mln zł, co mieć będzie zasadniczy wpływ na usprawnienie obsługi podróżnych, którzy do dziś jeszcze oczekują na autobusy stojąc pod prowizorycznym daszkiem na ul. Jędrzejewicza, jak również umożliwi zorganizowanie nowych linii autobusowych między miastem powiatowym, a poszczególnymi gminami i wsiami oraz uruchomienie komunikacji miejskiej.

W ramach inwestycji wspólnych i towarzyszących w dzielnicy przemysłowo-składowej nastąpi na przełomie 1973—1974 r. budowa nowej bocznicy kolejowej i przebudowa stacji w Płońsku.

IV

Dynamiczny rozwój miasta spowodowany, jak już powiedziałem, zlokalizowaniem zakładów przemysłu rolno-spożywczego i metalowego oraz związane z tym zmiany w strukturze zawodowej ludności wymagać będą znacznego rozszerzenia różnego rodzaju usług, a ich wzrost stanowić będzie dodatkowe źródło tworzenia nowych miejsc pracy i aktywizacji społeczno-zawodowej mieszkańców miasta.

Jeżeli weźmiemy pod uwagę, że miasto Płońsk spełnia i nadal będzie spełniać ważną ekonomicznie i administracyjnie funkcję w życiu powiatu, to trzeba powiedzieć, że sieć sklepów usługowych, zwłaszcza państwowych i spółdzielczych jest niewystarczająca w stosunku do bieżących i perspektywicznych potrzeb. Właśnie dlatego zakładamy zorganizowanie 40 placówek usługowych i sklepów różnych branż szczególnie w takich dziedzinach jak naprawa sprzętu radiowo-telewizyjnego, gospodarstwa domowego, remontowo-budowlane, motoryzacyjnych, pralniczych, gazyfikacji bezprzewodowej i usług o charakterze osobistym. W bieżącym roku dobiega końca na osiedlu spółdzielczym budowa 4 pawilonów wolno stojących handlowo-usługowych. W nowo wznoszonych budynkach mieszkalnych przy ul. Grunwaldzkiej, a także Jędrzejewicza partery przeznaczamy na sklepy i lokale usługowe.

W ubiegłym roku oddano do użytku dwa budynki mieszkalno-usługowe przy ul. Grunwaldzkiej, w których w parterach zlokalizowano sklep spożywczy Oddziału WPSS „Spolem” oraz potrzebny dla miasta Zakład Usług Radiowo-Telewizyjnych. W przyszłym roku w budynku przy ul. Jędrzejewicza uruchomimy

zakład „Eldomu” wraz ze sprzedażą artykułów gospodarstwa domowego. Aktualnie jesteśmy w przygotowaniu budowy dwóch kolejnych budynków mieszkalno-usługowych przy ul. Jędrzejewicza i Placu Armii Czerwonej w których zostaną uruchomione sklepy prowadzące sprzedaż artykułów mleczarskich i mrożonek z chłodni-zamrażalni oraz otwarta zostanie samodzielna placówka PKO, gdyż dotychczas miasto jest obsługiwane przez Oddział PKO w Płocku.

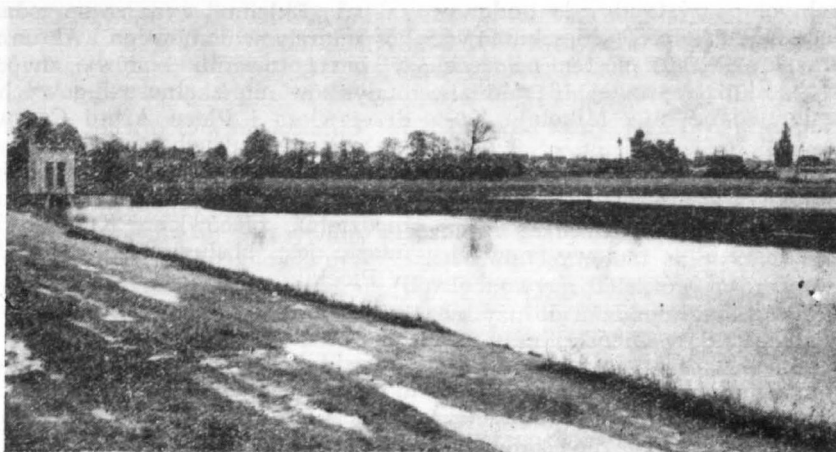
W zeszłym roku przebudowaliśmy i zmodernizowaliśmy pawilon meblowy przy ul. Warszawskiej, a w roku bieżącym oddany zostanie do użytku nowoczesny pawilon handlowo-detaliczno-przetwórczy Centrali Rybnej nad rzeką Płonką przy ul. Grunwaldzkiej.

Dla poprawy zaopatrzenia ludności miasta w artykuły spożywcze i usługi w ubiegłym roku oddaliśmy do użytku nowoczesną masarnię, w przebudowie znajduje się rzeźnia, w bieżącym roku zakończymy budowę zakładu gastronomicznego na 120 miejsc konsumpcyjnych przy Placu Armii Czerwonej, a ponadto podjęliśmy starania w sprawie budowy nowej piekarni dla miasta. W przyszłym roku przystąpimy do budowy nowoczesnej pralni przy ulicy Jędrzejewicza w ramach Powiatowej Spółdzielni Pracy Usług Wielobranżowych.

V

Istniejąca sieć szkół podstawowych (3), jak też szkół średnich ogólnokształcących i zawodowych — Liceum Ogólnokształcące, Technikum Odzieżowe i Mechaniczne — jest niewystarczająca w stosunku do potrzeb, a kierunki kształcenia wciąż jeszcze nie do końca zsynchronizowane z potrzebami bieżącymi i perspektywicznymi powiatu i miasta. Z tych względów zakładamy w 1975 r. budowę w mieście Płońsku nowej 12-izbowej szkoły podstawowej, natomiast obecnie kontynuujemy rozbudowę Liceum Ogólnokształcącego w Płońsku dla stworzenia odpowiedniej bazy lokalowej i wyposażenia w pracownię. Będzie to miało istotny wpływ dla podniesienia sprawności nauczania.

W latach 1974—76 podejmiemy budowę zespołu szkół zawodowych kosztem 50 mln zł przy ul. Mikołaja Kopernika, które przygotować będą kwalifikowaną kadrę robotników i techników dla potrzeb zakładów dzielnicy przemysłowo-składowej. Natomiast na bazie obecnego Technikum Mechanicznego, w sąsiedztwie Rolniczego Rejonowego Zakładu Doświadczalnego w Poświętnem, zostało utworzone w ub. r. dwuciągowe Technikum Mechanizacji Rolnictwa, wydział kształcenia korespondencyjnego o 4 oddziałach w zakresie 3 i 5-letniego technikum o specjalności mechanizacji rolnictwa, 3-letnie technikum rolnicze, zasadnicza szkoła rolnicza o 2 oddziałach, oraz zasadnicza szkoła mechanizacji upraw polowych. Utworzone technikum mechanizacji rolnictwa będzie kształciło kadry dla potrzeb powiatu, jak również województwa.



Czynny społeczne mają w powiecie płońskim tradycje dobrej roboty. Wyrazem tego jest wysoka ich wartość na 1 mieszkańca w porównaniu z innymi powiatami. W latach 1966—1970 uzyskano 1.187 zł, w 1971 r. — 387 zł, a w 1972 r. — 437 zł. Analogicznie liczby wynoszą dla powiatu plockiego: 974 zł, 217 zł i 343 zł; sierpeckiego: 793 zł, 156 zł i 231 zł; ciechanowskiego: 841 zł, 199 zł i 274 zł; mławskiego: 1.003 zł, 361 zł i 466 zł; woj. warszawskiego: 871 zł, 244 zł i 286 zł. W 1972 r. na 33 jednostki szczebla powiatowego w woj. warszawskim powiat płoński liczbą 437 zł na 1 mieszkańca, zajęł 3 miejsce (po Wyszkowie 535 zł i Mławie 466 zł). W tymże roku w skali kraju powiat znalazł się na 46 miejscu (na 396 powiatów i miast wydzielonych z powiatów i województw — przeciętna ogólnopolska w 1972 r. — 238 złotych).

Zródło: „Czynny społeczne 1973”, GUS Warszawa 1973, str. 71—72, 97—107.

Na zdjęciu: ośrodek sportu i wypoczynku w Płońsku budowany w czynnie społecznym mieszkańców, którego koszt szacowany jest (melioracje i urządzenia sportowo-wypoczynkowe) na 12 mln zł.

Powstanie dzielnicy przemysłowo-składowej w mieście Płońsku nie zmieni rolniczego charakteru powiatu — przeciwnie — lokalizacja chłodni-zamrażalni, fabryki pieczywa cukierniczego, elewatora zbożowego, bazy Przedsiębiorstwa Budownictwa Rolniczego, bazy zaplecza technicznego Oddziału Wojewódzkiej Spółdzielni Transportu Wiejskiego wraz z utworzeniem Technikum Mechanizacji Rolnictwa sprzyjać będzie intensyfikacji produkcji rolnej i jej specjalizacji.

Rozwój społeczno-gospodarczy powiatu i miasta Płońska zależy nie tylko od nakładów inwestycyjnych, ale przede wszystkim od ludzi, ich zdrowia, kondycji, kwalifikacji, pracowitości, społecznej dyscypliny, postaw, zachowań i dążeń. Żyć lepiej, znajdować pełnię możliwości swego rozwoju można wtedy, gdy się jest zdrowym. Zapewnienie ochrony zdrowia ludności miasta i powiatu zakładamy osiągnąć przez doskonalenie usług leczniczych dla robotników i pracowników płońskich zakładów, świadczonych przez nowo utworzoną Międzyzakładową Przychodnię Zdrowia, mieszczącą się przy Placu Armii Czerwonej, budowę nowoczesnej międzyzakładowej przychodni zdrowia w dzielnicy przemysłowo-składowej, tudzież rozbudowę i modernizację szpitala powiatowego kosztem 172 mln zł, do której przystąpimy w następnym roku.

Dla zapewnienia odpowiednich warunków dla wypoczynku i rekreacji mieszkańców miasta budujemy kosztem 12 mln zł ośrodek wypoczynkowy, nieopodal centrum miasta, na terenie którego znajdować się będzie ośrodek sportów wodnych, boiska do tenisa, koszykówki, plaża piaskowa, letnia kawiarnia itp. Ośrodek ten położony jest w bezpośrednim sąsiedztwie parku i ogrodu jordanowskiego.

Rozwój społeczno-gospodarczy miasta Płońska obok zwiększonych nakładów inwestycyjnych państwa, jest wynikiem sprawnego działania Miejskiej Rady Narodowej — coraz aktywniejszego udziału ludności w tworzeniu dóbr materialnych i kulturalnych w ramach czynów społecznych mieszkańców, które aktualnie skoncentrowane zostały na budowie ogólnomiejskiego ośrodka wypoczynku i rekreacji, planowanego do oddania do użytku na 30-lecie Polski Ludowej.

Miejska Rada Narodowa posiada konkretny program społeczno-gospodarczego rozwoju miasta. Wysiłki Komitetu Powiatowego i Miejskiego PZPR zmiierają w kierunku zapewnienia maksymalnej pomocy Miejskiej Radzie Narodowej w wypełnianiu jej roli gospodarza miasta w tym, aby miasto Płońsk stało się aktywnym i prężnym organizmem, zapewniającym coraz lepsze warunki bytowe i kulturalne swoim mieszkańcom.