

# Chudzyński, Marian

---

## Z dziejów papierni w Soczewce koło Płocka

---

Notatki Płockie 19/2-76, 26-32

---

1974

Artykuł został zdigitalizowany i opracowany do udostępnienia w internecie przez Muzeum Historii Polski w ramach prac podejmowanych na rzecz zapewnienia otwartego, powszechnego i trwałego dostępu do polskiego dorobku naukowego i kulturalnego. Artykuł jest umieszczony w kolekcji cyfrowej [bazhum.muzhp.pl](http://bazhum.muzhp.pl), gromadzącej zawartość polskich czasopism humanistycznych i społecznych oraz w kolekcji mazowieckich czasopism regionalnych [mazowsze.hist.pl](http://mazowsze.hist.pl).

Tekst jest udostępniony do wykorzystania w ramach dozwolonego użytku.

## Z dziejów papierni w Soczewce koło Płocka

W 1973 r. minęło 150 lat od założenia czerpalni papieru w Soczewce k. Płocka. Początki papierni w Soczewce a właściwie czerpalni papieru sięgają lat 20-tych XIX w. Z opracowań historycznych wynika, że założycielem czerpalni papieru był w 1823 roku Jan Rasch, papiernik, posiadacz papierni w Boczkach nad Mrogą<sup>1)</sup>.

Jan Rasch w latach 1822—1828 stał się za zgodą Komisji Województwa Mazowieckiego posiadaczem wieczystym, nie tylko osady Soczewka, ale także Sochy i Moździerza. Przystępując w roku 1825 rozpoczęto produkcję papieru również w osadzie Socha, zaś w 1828 Rasch przejął w pobliskiej osadzie Moździerz młyn wodny i tartak<sup>2)</sup>. Wyszczególnione zakłady produkowały papier do pisania, a także papier o dużym formacie na mapy, plany itp.

Analizując czas powstania czerpalni papieru w Soczewce, należy zaznaczyć, że jej powstanie wiąże się niewątpliwie z ogólną tendencją władz Królestwa Polskiego do objęcia przemysłowieniem całego obwodu gostynińskiego, w skład którego wchodziły powiaty gostyniński i orłowski (późniejszy kutnowski)<sup>3)</sup>.

Papier produkowany w Soczewce był głównie sprzedawany na rynek krajowy za pośrednictwem hurtowni Dal Trozzo w Warszawie<sup>4)</sup>. Właściciel hurtowni udzielał też często licznych pożyczek będącemu przeważnie w tarapatkach finansowych właścicielowi czerpalni w Soczewce.

Jak podaje Anna Stogowska w Inwentarzu Archiwalnym (t. XX) dotyczącym Towarzystwa Papierni w Soczewce jest rzeczą prawdopodobną, że wobec „niewypłacalności swego dłużnika przejął w 1836 roku papiernię w Soczewce”<sup>5)</sup>.

W kilka lat później w 1842 roku papiernia staje się własnością warszawskiego bankiera Jana Epsteina, dotychczas zajmującego się komisową sprzedażą wyrobów papierni w Jeziornie k. Warszawy.

Za pieniądze otrzymane od Banku Polskiego zakupił zakłady papiernicze na terenie Soczewki, Moździerza oraz Sochy od A. Dal Trozzo za 22500 rubli srebrnych, a także młyn w osadzie Sapa od niejakiego Bansemiera<sup>6)</sup>. Na całość posiadanego majątku założył wspólną Księgę Wieczystą pod nazwą „Osada fabryczna Soczewka”<sup>7)</sup>. Csada fabryczna zajmowała obszar 253 morgi 270 prętów miary nowo-polskiej<sup>8)</sup>.

Warto nadmienić, że w roku nabycia przez Jana Epsteina Soczewki Bank Polski udzielił mu na zakup i rozbudowę fabryki kredytu w wysokości 90.000 rubli srebrem<sup>9)</sup>.

Jak podaje Jadwiga Siniarska-Czaplicka,

autorka pracy „Papiernie płockie w latach 1750—1850” — z chwilą przejścia papierni przez Jana Epsteina kończy się historia czerpalni a zaczyna pracę właściwa papiernia<sup>10)</sup>, gdyż nowy właściciel w 1844 roku uruchomił wyrób papieru na maszynie papierniczej. Trzeba też dodać, że z chwilą uruchomienia maszyny papierniczej — papiernia w Soczewce staje się prawdziwą konkurentką papierni w Jeziornie k. Warszawy.

J. Siniarska-Czaplicka w innej ze swoich prac „Kronika papierni w Jeziornie 1760—1960” pisze „Mimo, że Bank Polski, który udzielił Epsteinowi kredytu na kupno Soczewki oraz zezwolił na pomoc Gabriela Rauche przy uruchomieniu papiernicy zastrzegł monopol produkcji najwyższego gatunku papieru maszynowego tak zwanego „fin” dla Jeziorny, wyroby Soczewki w niedługim czasie zaczęły odgrywać poważną rolę na rynku krajowym<sup>11)</sup>. Konkurencja wspomnianych papierni trwać będzie bez mała 100 lat, kończąc się przegraną dla Soczewki.

Już w pierwszych latach działalności produkcyjnej Soczewki jej wytwory stanowiły konkurencję dla Jeziorny nie tylko na rynku krajowym, ale i zagranicznym. Ponadto „Jan Epstein mniej był zainteresowany w sprzedaży komisowej papieru z Jeziorny, lokując przede wszystkim wyroby własnej papierni. Prawie do połowy spadły sumy uzyskane ze sprzedaży papieru produkowanego w Fabryce Bankowej w 1845 roku w porównaniu z 1840 rokiem. Tę krytyczną sytuację opanowano w latach 1850—1868, gdy dyrektorem technicznym Papierni Bankowej został Henryk Segno”<sup>12)</sup>.

Jak stwierdza „Sprawozdanie Towarzystwa Akcyjnego Papierni „Soczewka” — interesujący nas zakład był jednym z pierwszych na terenie Cesarstwa Rosyjskiego, który prowadził maszynowy wyrób papieru”<sup>13)</sup>.

Po otrzymaniu następnego kredytu w 1848 roku w sumie 450.000 rubli J. Epstein skoncentrował się głównie na budowie 100 morgowego sztucznego jeziora, którego wody miały poruszać turbiny papierni<sup>14)</sup>. Do wybudowania jeziora wykorzystano wody rzeczki Skrwy. Początkowo fabryka zbudowana była na przestrzeni 3 wiorst wykorzystując 4 spadki rzeki.

Jak wynika z protokołu oszacowania majątku papierni z dnia 12 (24) stycznia 1848 roku wartość wszystkich zabudowań oraz maszyn i narzędzi wynosiła już 176 522 ruble srebrne 39 kop.<sup>15)</sup>.

Kolejny kredyt (120 000 rs), jaki uzyskał Epstein od Banku Polskiego w 1852 roku, został przeznaczony na zakup nowych maszyn i urządzeń fabrycznych. Między innymi zaku-

piono w tym czasie drugą maszynę papierniczą z fabryki Donkina z Londynu, której koszt wg szacunku z roku 1854 wynosił 9399 rubli 60 kop. Ponadto skoncentrowano w jednym miejscu spadek rzeki Skrwy przez połączenie dotychczasowych czterech spadków rzeki. W wyniku kolejnej modernizacji Epstein przekształcił niewielką szmaciarnię w fabrykę papieru<sup>16)</sup>.

W 1853 roku fabryka wyrabiała papieru za 100 000 rs i zatrudniała stale 300 robotników; zimą liczba robotników powiększyła się nawet do 500<sup>17)</sup>.

Dokładny opis Soczewki z końca lat pięćdziesiątych znajduje się w sprawozdaniu z „Wystawy robót rękodzielniczych i płodów rolniczych”, która odbyła się w Warszawie w 1857 roku<sup>18)</sup>.

Z opisu wynika, że moc zainstalowanych maszyn parowych wynosiła 130 kM. Siła pary w tym zakładzie obracała „3 turbiny systemu Janvala z fabryki Andre Koechlin et Comp., które utrzymują w ruchu cały przyrząd papierni, składający się: z 2 machin do robienia papieru ciągłego, jedna od Chappella z Paryża, a druga od Donkina z Londynu; z 19 holendrów do mielenia szmat i rafinowania masy na papier; z trzech holendrów do jej bielienia i 1 wielkiego holendra do prania szmat; z dwóch walcowni do glansowania papieru itp. machin. Zakład ten ma blicharnię gazową o 9 piecach, laboratorium do robienia wody chlorowej i wszelkie warsztaty do robót głównych i pomocniczych potrzebne”<sup>19)</sup>.

Papiernia w Soczewce zatrudniała w tym czasie 400 robotników. Ponadto przy zbieraniu szmat zatrudnionych było 200 osób. W 1855 r. fabryka wyprodukowała 1.068.597 funtów papieru (ok. 420 ton) ogólnej wartości 174 744 rs 73 kop<sup>20)</sup>.

W porównaniu z cytowanym sprawozdaniem — dane zamieszczone w tabeli statystycznej w artykule Włodzimierza Budki „Papiernie w Królestwie Polskim” omawiające wielkość produkcji papieru przez Soczewkę w 1858 r. wydają się zaniżone<sup>21)</sup>.

W okresie powstania styczniowego (1863 r.) w Soczewce pracowało 270 robotników, zaś wartość produkcji wynosiła zaledwie 24.000 rubli. Fabryka we wspomnianym roku wyprodukowała 38.000 ryz i ról papieru<sup>22)</sup>.

Znaczny procent robotników Soczewki to mieszkańcy Płocka. Papiernia dawała więc pracę i zapewniała egzystencję wielu rodzinom z Płocka, w tym czasie pozbawionego większego przemysłu<sup>23)</sup>. Z tej racji rozwojem papierni byli zainteresowani płocczanie. Wszelkie zahamowanie produkcji w Soczewce było przyjmowane przez robotników z obawą, że mogą stracić pracę i chleb.

W 1869 roku wartość produkcji papierni wzrosła już do 234.000 rubli, gdy tymczasem papiernia w Jeziornie k. Warszawy produkowała zaledwie w tym samym czasie papieru za 100.000 rubli<sup>24)</sup>. Dodać też trzeba, że fabryka w Soczewce już w roku 1855 uzyskała na

ogólnorosyjskiej wystawie w Moskwie prawo znaczenia swych wyrobów godłem państwowym. Ponadto papiery z Soczewki wyróżniono na wielu innych wystawach: w Petersburgu w 1861 roku i 1870 roku, Herbem Państwa; w Moskwie w 1865 i 1882 r. również Herbem Państwa; w Warszawie w 1885 r. wielkim medalem złotym<sup>25)</sup>. Wyróżnianie wyrobów Soczewki Herbem Państwa miało ogromne znaczenie w walce konkurencyjnej z innymi zakładami tego typu.

Medale srebrne i medale zasługi fabryka otrzymała również na wielu wystawach światowych w Londynie, Paryżu, Wiedniu i w Filadelfii<sup>26)</sup>.

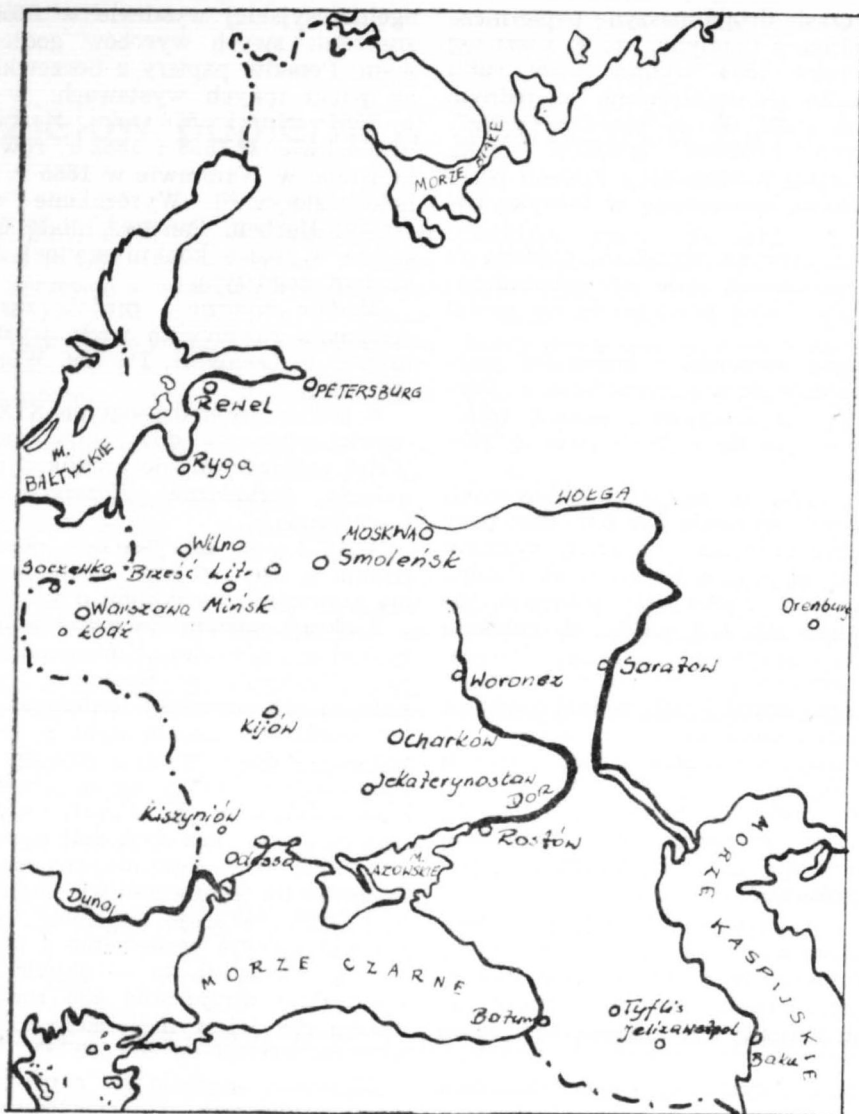
W latach siedemdziesiątych XIX stulecia Soczewka stała się dużą, nowoczesną fabryką. Wciąż wprowadzała do produkcji nowe udoskonalenia techniczne. Rozszerzała produkcję i asortyment.

W 1872 roku fabryka była poruszana 3 turbinami o sile 116 koni mechanicznych i dwoma parowymi maszynami o sile 90 kM<sup>27)</sup>.

Z okazji udziału Soczewki w wystawie paryskiej w 1878 roku „Korespondent Płocki” pisał: „Papiernia w Soczewce, jakkolwiek do guberni warszawskiej należąca, ale położona tak blisko Płocka, że dym z jej kominą się wznoszący dostrzegamy z łatwością z wirydarza Tumskiego — należy niewątpliwie do tych zakładów fabrycznych, których rozwój jako miejscowości, żywo nas obchodzić powinien. Z przyjemnością więc dowiadujemy się, że wyroby Soczewki na tegorocznej wystawie powszechnej w Paryżu zwracają na siebie uwagę, a ceny ich wytrzymują porównanie z taniością zagraniczną. Papiernia ta — największa z krajowych daje utrzymanie 480 robotnikom, produkcja zaś jej wynosi około 9.000 centnarów papieru, wartość rsr 360 000”<sup>28)</sup>.

Soczewka borykała się z pewnymi trudnościami, zwłaszcza transportowymi. Położona była z dala od dróg kolejowych. Do najbliższej stacji drogi żelaznej w Kutnie było 50 km. Dlatego też prawie wszystkie surowce potrzebne do produkcji papieru dostarczano do fabryki w okresie lata Wisłą, a tylko częściowo w innym czasie do Kutna, skąd przewożono do Soczewki furmankami. Tak np. w 1879 roku dostarczono drogą żelazną warszawsko-bydgoską do Soczewki m. in. 115 ton szmat, a także wywieziono na rynki zagraniczne i krajowe poważną część produkcji papieru<sup>29)</sup>. Niejednokrotnie administracja fabryki nie mogła ze względu na trudności komunikacyjne wywiązać się z zawartych umów na dostarczenie papieru różnym instytucjom, wydawnictwom itp. W 1888 roku papiernia miała dostarczyć do dnia 15 kwietnia papier na wydrukowanie Encyklopedii Rolniczej. Dyrektor zarządzający fabryką zawiadomił redakcję wydawnictwa, że ze względu na trudności transportowe (brak kolei, utrzymujące się zamarznięcie Wisły) nastąpi opóźnienie w wysyłce papieru<sup>30)</sup>.

Dopiero wybudowanie w 1923 roku linii kolejowej Płock—Radziwie—Kutno usprawniło



Miasta, w których w r. 1893 papiernia w Soczewce posiadała punkty sprzedaży swoich wyrobów

nico transport dla Soczewki. Natomiast szybkie kontakty administracyjne ułatwiała założona pod koniec XIX wieku w Soczewce stacja telegraficzna.

W drugiej połowie XIX wieku fabryka nastawiona była na wyrób papierów lepszych i średnich, w tym papieru listowego, welinowego, rejestracyjnego, kancelaryjnego, rysunkowego, litograficznego, biurowego, okładkowego, albumowego, kopertowego. Wytwarzała także brystol biały, kolorowy; bibułki do ksiąg kopiających i do papierosów, a także papiery wekslowe i dokumentowe, ponadto papier na kaucje i obligacje ze znakami wodnymi prawdziwymi oraz wytłaczanymi. Pod koniec XIX stulecia zaczęto wytwarzać też papier fotograficzny.

Filia fabryki znajdująca się w miejscowości Socha produkowała głównie gorsze gatunki pa-

pieru, tekturę oraz papę do krycia dachów<sup>31)</sup>. Zatrudnienie w tym zakładzie nie przekraczało 20 osób, a wartość produkcji wahała się w granicach 50—100 tys. rubli<sup>32)</sup>.

Jako surowca do wyrobu papieru używano w dalszym ciągu szmat, masy drzewnej a także częściowo słomy. Szmaty w ilości 2 000 000 — 3 000 000 funtów (820—1230 ton) skupywano zarówno w Królestwie, jak i zachodnich guberniach Cesarstwa. Sprowadzano je głównie Wisłą. W „Korespondencji Płockim” w specjalnie prowadzonym dziale handlowym można spotkać w latach 1878—1888 notatki na temat przywozu szmat do Soczewki przez kursujące statki. W początkach lat siedemdziesiątych Soczewka miała trudności ze zdobyciem szmat. Wówczas zaczęto sprowadzać je z terenu Niemiec<sup>33)</sup>. Masę drzewną sprowadzano głównie z okolic Częstochowy, natomiast wysokie

gatunki celulozy przeważnie z rosyjskich i niemieckich fabryk. Niektóre surowce potrzebne do wyrobu papieru sprowadzano aż z Kaukazu, kwas siarkowy z Warszawy, wapno chlorowane z Anglii, sól żrącą z Moskwy, kalafonię z Ameryki, farby z Niemiec i z fabryk krajowych<sup>34</sup>).

Kilka kotłów parowych dostarczało parę potrzebną do gotowania szmat, suszenia papieru, przyrządzania kleju i farb a także do ocieplania fabryki. Wyrób papieru odbywał się na maszynach.

Szmaty sortowano ręcznie, czyszczono zaś mechanicznie. Następnie krajano je i gotowano w kotłach pod ciśnieniem 3 atmosfer. Otrzymaną pół masę wyciskano i wybielano chlorem. Przemiał pół masy na masę odbywał się w rafineriach, w trakcie tego procesu dodawano kleju i farb. Po tych zabiegach masa rozcieńczona wodą przechodziła na maszyny papiernicze, z których wychodził już gotowy papier w rolach niegładzonych. Ostatnie czynności — gładzenie, krajanie papieru na kartony odbywało się sposobem mechanicznym<sup>35</sup>).

W Soczewce w drugiej połowie XIX wieku prawie co roku doskonalono proces produkcji. Dlatego też na ogół systematycznie wzrastała ilość i wartość produkowanego papieru jak również liczba zatrudnionych robotników<sup>36</sup>).

R O K <sup>36 a)</sup>	Ilość zatrudnionych pracowników	Ilość wyproduk. papieru		Wartość produkcji w tys. rubli
		w funtach	tonach	
1874	360	2.000.000	820	307 000
1876	370	2.000.000	820	321 000
1877	370	1.680.000	689	360 000
1878	480	—	—	360.000
1879	485	—	—	385 000
1880	466	—	—	421 100
1882	473	2.500.000	1 025	450 000
1884	485	—	—	465 160
1887	494	—	—	434 757
1888	550	3.000.000	1 230	529 474
1890	550	3.000.000	1 230	550 000
1895	600	3.200.000	1 312	640 000
1900	600	—	—	700 000
1901/1902	612	—	—	782 000

Przejęciowe zahamowanie w produkcji w latach 1876—1877 wiązało się ze wzrostem cen surowca oraz z ogólnym zastojem gospodarczym w Królestwie Polskim. Fabryka ograniczyła produkcję w obawie o zbyt wyprodukowanego papieru<sup>37</sup>). Z zamieszczonej wyżej tabeli wynika, że fabryka w 1877 roku osiągnęła produkcję 1 680 000 funtów czyli około 320 tys funtów mniej od normalnej produkcji i o 200 tys. funtów od produkcji w 1876 roku<sup>38</sup>). Natomiast znaczny wzrost wartości produkcji w 1877 roku w porównaniu do 1876 roku pochodzi stąd, że w tym ostatnim roku sprzedano spore ilości papieru nagromadzonego w magazynach fabrycznych<sup>39</sup>). Również w roku 1887, w związku z ogólnym kryzysem gospodarczym, pogorszyły się znacznie warunki zbytu papieru, stąd wahania w wartości produkcji wykazanej w tabeli.

W ciągu pięćdziesięciu lat działalności pro-

dukcyjnej Soczewki (1843—1893) wyprodukowano na terenie fabryki 2 050 410 pudów papieru (33 586 ton) o wartości 15 865 760 rubli, w tym samym okresie wypłacono robotnikom 2 118 980 rubli<sup>40</sup>).

Ta duża ilość papieru była wytwarzana w licznych budynkach produkcyjnych. W 1882 roku produkcja papieru odbywała się w 29 budynkach murowanych i 13 drewnianych<sup>41</sup>). Wszystkie budynki były ubezpieczone od ognia w licznych towarzystwach ubezpieczeniowych, a wśród nich w Gubernialnym Towarzystwie Ubezpieczeniowym od Ognia, w Warszawskim Towarzystwie Ubezpieczeń od Ognia oraz w Moskiewskim Towarzystwie Ubezpieczeniowym<sup>42</sup>).

Zbyt papieru i papy odbywał się w składzie fabrycznym w Soczewce oraz w kantorze własnym w Warszawie. Poważna część produkcji szła na eksport. Tak np. w 1893 roku sprzedano papieru na sumę netto (w tys. rubli srebrnych<sup>43</sup>):

w Warszawie	190 000	w Kijowie	26 000
Moskwie	80 000	Łodzi	25 000
Odessie	41 000	Tiflisie	12 000
Wilnie	41 000	Rydzę	12 000
Soczewce	37 000	Charkowie	8 000
Petersburgu	33 000	Baku	4 000
Rostowie nad Donem	29 000		

Ponadto w mniejszych ilościach sprzedawano papier w Brześciu Litewskim, Mińsku, Smoleńsku, Kiszynowie, Jelizawetpolu, Jekaterynosławiu, Woroneżu, Saratowie, Rewlu, Orenburgu, Batumie i innych.

W początkach lat osiemdziesiątych Soczewka stała się towarzystwem akcyjnym. W 1884 roku dotychczasowy właściciel papierni Jan Epstein w dniu 12 (24) grudnia sprzedał nieruchomości pod nazwą „Osada Fabryczna Soczewka” wraz z fabryką papieru za cenę 439 000 rubli — Towarzystwu Papierni Soczewka. Do jego założycieli należeli: tenże Jan Epstein, jego synowie Juliusz, Stanisław i Jakub oraz dwie córki Jana wraz z mężami, a więc Zofia Boree i jej mąż Albert zamieszkali w Brukseli oraz Wiktoryna Konte i jej mąż Tony, zamieszkali w Paryżu, jak również żona Jakuba Waleria i żona Stanisława Maria<sup>44</sup>).

Spółka pozostała więc przedsięwzięciem rodzinnym. O powyższym między innymi świadczy wykaz właścicieli akcji uczestniczących w zebraniu udziałowców w dniu 13 czerwca 1888 roku<sup>45</sup>).

Imię i nazwisko udziałowca	Ilość akcji
Juliusz Epstein	— 196
Jakub H. Epstein	— 106
Gustaw Epstein	— 15
Edward Plewiński	— 10
Firma J. Epsteina	— 100
Szymon Dawidsohn	— 50
Aleksander Kraushaar	— 1
Waleria Epstein	— 100

Leon Grabowski	—	1
Herman Sommerfeld	—	1
Aleksander Miecznikowski	—	55

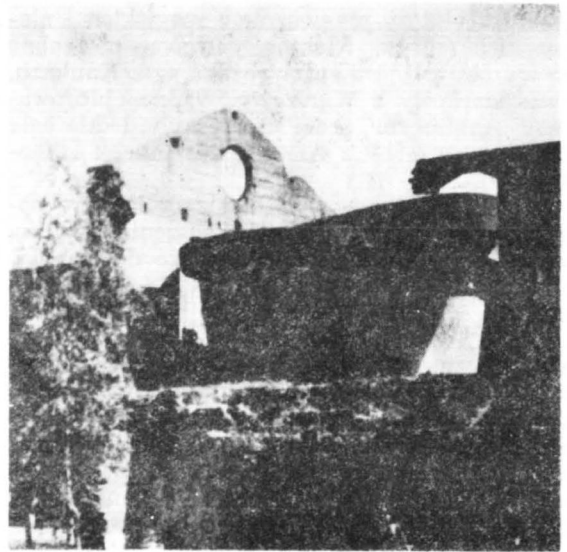
Do towarzystwa należała na prawach własności fabryka z wszystkimi zabudowaniami, a także grunta dzierżawione od rządu o przestrzeni 157 dziesięcin (1 dziesięcina — 1,1 ha).

Wszelkie problemy dotyczące spraw Towarzystwa rozstrzygało ogólne zebranie akcjonariuszy. Akcjonariusze uczestniczyli w nim osobiście lub przez pełnomocników<sup>46)</sup>. Prawo głosu przysługiwało akcjonariuszom posiadającym co najmniej 10 akcji, zaś każdy posiadacz 25 akcji miał prawo do 2 głosów, a posiadacz 50 akcji do 3 głosów, natomiast posiadacz 100 lub więcej akcji do 4 głosów<sup>47)</sup>.

Zebranie było ważne, jeśli uczestniczyli w nim akcjonariusze lub ich pełnomocnicy przedstawiający łącznie przynajmniej połowę kapitału zbiorczego. Ważność uchwał wymagała zgodności trzech czwartych głosów. O wyborze członków zarządu i komisji rewizyjnej decydowała większość uczestników zebrania. Uchwały zebrania obowiązywały wszystkich akcjonariuszy<sup>48)</sup>. Zarząd Towarzystwa wybierany był z grona akcjonariuszy przez ogólne zebranie na trzy lata. W jego skład wchodziło 5 dyrektorów; w wypadku ich choroby lub śmierci zebranie ogólne powoływało dwóch zastępców<sup>49)</sup>. Dyrektorami i zastępcami mogły być osoby posiadające 20 akcji.

Zarząd przedstawiał zebraniu ogólnemu sprawozdanie i bilans roczny. Rok operacyjny Towarzystwa trwał od 1 stycznia do 1 stycznia roku następnego. Po zatwierdzeniu sprawozdania przez ogólne zebranie, z czystego dochodu rocznego wyznaczono m. in. dywidendę czyli zysk. Zarząd Towarzystwa Papierni „Soczewka” miał swoją siedzibę w Warszawie przy ul. Granicznej 15. Natomiast w Soczewce mieszkał i urzędował dyrektor zarządzający bezpośrednio fabryką Stanisław Epstein, a następnie jego syn — Gustaw Epstein<sup>50)</sup>.

W 1894 roku kapitał zakładowy Towarzystwa



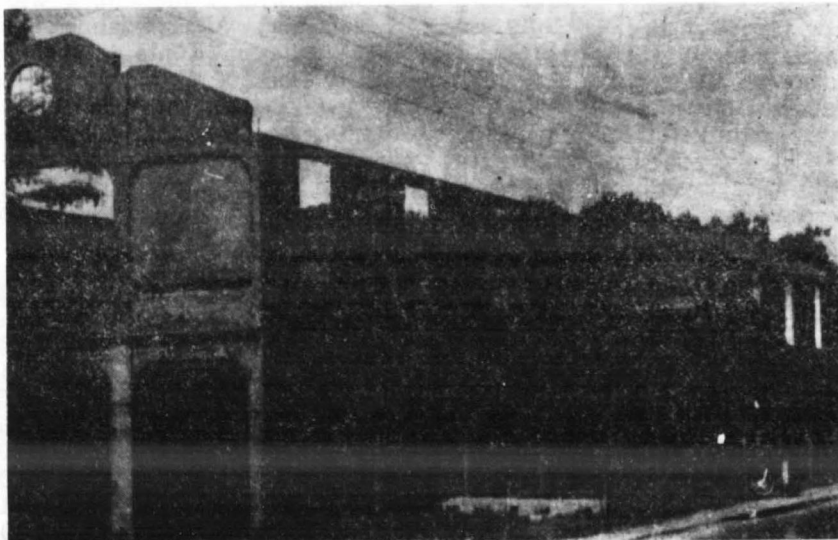
*Ruiny papierni w Soczewce*

składał się z 1200 akcji po 500 rubli, co dawało w sumie 600 000 rubli; w 1904 roku kapitał zakładowy wzrósł do 1 000 000 rubli (2000 akcji po 500 rubli)<sup>51)</sup>.

Wartość maszyn i urządzeń papierni w 1894 roku wynosiła 358 724 rubli, w dziesięć lat później 418 104 ruble<sup>52)</sup>.

W początkach działalności Towarzystwo uzyskało spore zyski. Tak np. w 1885 roku czysty zysk wynosił 56 412 rubli 17 kop.<sup>53)</sup>. Podobnie było w następnych latach, aż do roku 1903, kiedy to kolejny kryzys ekonomiczny przysporzył sporo kłopotów fabryce ze zbytem papieru. Wówczas to Soczewka wspólnie z dwoma innymi papierniami w Królestwie (Mirków, Włocławek Saengera) reprezentując razem 2 500 000 kapitału akcyjnego zawarły porozumienie z podobnymi przedsiębiorstwami w Rosji dla dyktowania wspólnej polityki cen<sup>54)</sup>.

Po kryzysie lat 1900—1903, a następnie wydarzeń rewolucyjnych 1905—1907 roku To-



*Ruiny papierni w Soczewce*

warzystwo Akcyjne Papierni „Soczewka” znacznie podupada. Liczba zatrudnionych robotników w 1906 roku spada do 280 osób<sup>55)</sup>. W działalności spółki akcyjnej zarysowała się duża przewaga wydatków nad dochodami. Tak np. w 1907 r. przewaga ta wynosiła aż 118 068 rubli 26 kop.<sup>56)</sup>. Towarzystwo było poważnie zadłużone, szczególnie w Warszawskim Banku Handlowym. Dlatego też 8(21).XI.1912 roku papiernia w Soczewce została wystawiona na publiczną licytację przy Sądzie Okręgowym w Warszawie, a następnie sprzedana 23 stycznia 1913 roku za sumę ponad 200 000 rubli Bankowi Handlowemu w Warszawie<sup>56)</sup>.

W rok później interesujący nas zakład nabył Piotr Kasztelan, vel Kastelanow, właściciel fabryk papieru na terenie Ukrainy. Od Banku Handlowego kupił fabrykę w Soczewce za 150 000 rubli<sup>57)</sup>.

Okres I wojny światowej nie sprzyjał działalności produkcyjnej Soczewki. Trudności w zdobyciu surowca, brak nabywców na papier i inne wyroby sprawiły, że fabryka przez długi okres czasu była zamknięta<sup>58)</sup>. Właściciel papierni poważnie się zadłużył, dlatego postanowił w roku 1924 wydzierżawić zakład spółce akcyjnej pod nazwą „Papiernia Soczewka Spółka Akcyjna”<sup>59)</sup>. Następnie w 1928 roku żona Piotra Kasztelanowa — Eugenia sprzedała wymienioną spółkę papiernię z całym tym jej wyposażeniem za sumę 1 700 000 złotych<sup>60)</sup>.

W kilka lat później — 18 kwietnia 1932 roku na publicznej licytacji w Sądzie Okręgowym w Płocku papiernię w Soczewce nabyła spółka pod nazwą Polsko-Szwedzka Fabryka „Papyrus” spółka z ograniczoną odpowiedzialnością za sumę 401 000 złotych<sup>61)</sup>.

W pierwszych latach po odzyskaniu niepodległości przez Polskę — papiernia w Soczewce

mimo wielu trudności transportowych i innych zwiększała produkcję papieru<sup>62)</sup>.

Rok	Produkcja w tonach	Rok	Produkcja w tonach
1921	610	1925	1 720
1922	1 350	1926	1 450
1923	1 420	1927	2 220
1924	1 200	1928	3 250

W tym czasie Spółka Akcyjna Papiernia „Soczewka” w Soczewce produkowała: bibułki papierosowe, kwiatowe i inne w arkuszach, papier pergaminowy, kancelaryjny, drukowy, dokumentowy, kartograficzny, rysunkowy, listowy, pelury, a także bibuły do wyciskania atramentu<sup>63)</sup>.

Spółka Akcyjna Papiernia „Soczewka” należała do przedsiębiorstw zrzeszonych w Związku Zawodowym Papierni Polskich. Z istniejących w kraju 26 fabryk papieru do wspomnianego związku należało 15 największych papierni oraz 2 fabryki tektury<sup>64)</sup>.

Związek Zawodowy Papierni został następnie przekształcony w kartel pod nazwą Centropapier<sup>65)</sup>. W ramach tego właśnie kartelu Mirkowska Fabryka Papieru w Jeziornie prowadziła bezwzględna walkę konkurencyjną z papiernią w Soczewce. Pod koniec 1932 roku Mirkowska Fabryka Papieru wykupiła fabrykę papieru w Soczewce. Jak podkreśla Jadwiga Siniarska-Czaplicka „Celem tej transakcji było unieruchomienie Soczewki i przejęcie do Jeziorny dodatkowego kontyngentu produkcji, przyznawanego przez Centropapier”<sup>66)</sup>.

Nowy właściciel papierni w Soczewce zdemontował wszelkie urządzenia i maszyny. Wszystkie urządzenia fabryczne zostały przewiezione do papierni w Jeziornie. Budynek fabryczny i inne pomieszczenia, a także cały system doprowadzający wodę do fabryki ulegał powolnej, ale ciągłej dewastacji.

#### PRZYPISY

- Jadwiga Siniarska-Czaplicka, Papiernie płockie w latach 1750—1850 (maszynopis w Bibliotece im. Zielińskich w Płocku), Łódź 1960, s. 9.
- Anna Stogowska, Inwentarze Archiwalne t. XX, Towarzystwo Papierni „Soczewka” 1848—1911 (maszynopis w Archiwum Państwowym m. st. Warszawy i woj. warszawskiego, Oddział Terenowy w Płocku), Płock 1971, s. I.
- Zob. N. Gąsiorowska-Grabowska, Z dziejów przemysłu w Królestwie Polskim 1815—1918, W-wa 1965, s. 59—104.  
G. Misalowa, Studia nad powstaniem Łódzkiego Okręgu Przemysłowego 1815—1870, t. I — Przemysł, Łódź 1964, s. 23, 38, 61, 64, 67, 134.
- A. Stogowska, op. cit.,
- op. cit., Zobacz również J. Siniarska-Czaplicka, op. cit.,
- op. cit., J. Siniarska-Czaplicka, Kronika papierni w Jeziornie 1760—1960, 1961, s. 28.
- Księga Wieczysta „Osada Fabryczna Soczewka” znajduje się w Państwowym Biurze Notarialnym w Płocku, pl. Narutowicza 6. Brak wyraźnego oznakowania poszczególnych tomów Księgi Wieczystej, jak również brak numeracji poszczególnych stron utrudnia korzystanie z cennego źródła historycznego.
- Księga Wieczysta „Osada Fabryczna Soczewka”, t. I, dział IV.
- A. Stogowska, Ze wstępu do „Inwentarza Archiwalnego” op. cit.,
- Siniarska-Czaplicka, Papiernie płockie... op. cit., J. Siniarska-Czaplicka, Znaki wodne papierni mazowieckich, Łódź 1960, s. 61.
- J. Siniarska-Czaplicka, Kronika Papierni w Jeziornie... op. cit.,
- op. cit., W 1845 roku papiernie w Soczewce i Jeziornie miały produkować łącznie papieru za 300 tys. rubli. Zob. St. Koszutski, Rozwój przemysłu wielkiego w Królestwie Polskim, W-wa 1901, s. 126.
- Sprawozdanie Zarządu Towarzystwa Akcyjnego Papierni „Soczewka”, W-wa 1895 r., s. 4.
- Księga Wieczysta „Osada Fabryczna Soczewka”, t. I, dział IV; Praca zbiorowa, Pojezierze Gostyńskie, wyd. III pod red. T. Halperna, W-wa 1973, s. 44.
- A. Stogowska op. cit.,
- Polski Słownik Biograficzny, hasło: Epstein Jan (1805—1885), t. VI, Kraków 1948, s. 284; Archiwum Państwowe... Oddział Terenowy w Płocku, Akta Towarzystwa Papierni „Soczewka”. Szacunki

- ubezpieczeniowe... sygn. 481, s. 1; Sprawozdanie Zarządu Towarzystwa Akcyjnego Papierni „Soczewka” 1894 r., W-wa 1895, s. 4.
17. Aleksander Połujański, Opisanie losów Królestwa Polskiego i guberni zachodnich Cesarstwa Rosyjskiego, t. I, W-wa 1854, s. 191—192.
  18. Opis wystawy wyrobów rękodzielniczych i płodów rolniczych odbytej w Warszawie w 1857 r., W-wa 1860, s. 149;
  19. Opis wystawy, op. cit.,
  20. op. cit., J. G. Bloch, Przemysł Fabryczny Królestwa Polskiego od 1871 do 1880 r., W-wa 1884, s. 12.
  21. Zob. W. Budka, Papiernie w Królestwie Polskim, Przegląd Papierniczy, t. IV z 1948 r., s. 98.
  22. Gazeta Warszawska Nr 6 z 9.I.1865 r., Gazeta Handlowa Nr 179 z 28.VII.(9.VIII).1865 r.
  23. M. Chudzyński, Dzieje miasta w latach 1865—1918, w: Praca zbiorowa pod redakcją A. Gieyszтора „Dzieje Płocka”, Płock 1973, s. 338.
  24. Źródło do dziejów klasy robotniczej na ziemiach polskich pod red. N. Gąsiorowskiej-Grabowskiej, t. I, Królestwo Polskie: Białostoczczyzna 1864—1900, cz. I, W-wa 1962 r., s. 56, Por. St. Koszutki, Rozwój ekonomiczny Królestwa Polskiego w ostatnim trzydziestoleciu (1870—1900 r.), W-wa 1905, s. 22.
  25. Przewodnik Statystyczno - Informacyjny fabryk i zakładów przemysłowych z dołączeniem inzeratów przez S. Jeziorańskiego i Z. Połujańskiego, W-wa 1888, s. 27.
  26. op. cit., s. 29.
  27. Archiwum Główne Akt Dawnych w Warszawie, Kancelaria Gubernatora Warszawskiego (dalej skrót AGAD, KGW), ref. II, Nr 2 1874/75, k. 43, Objaśnienia do Wykazu Statystycznego o działalności Fabryki Papieru w Soczewce za rok 1874.
  28. Korespondent Płocki Nr 68 z dnia 15/27/VIII. 1878 r.
  29. Źródła do dziejów klasy robotniczej... op. cit., s. 91.
  30. Archiwum Państwowe... Oddział Terenowy w Płocku, Akta Towarzystwa Papierni Soczewka, t. V, k. 12.
  31. Słownik geograficzny Królestwa Polskiego i innych krajów słowiańskich, t. XI, W-wa 1890, s. 7. AGAD, Opis statystyczny działalności fabryki papieru „Soczewka” w powiecie gostyńskim r. 1882, sygn. 13.
  32. Słownik geograficzny Królestwa Polskiego... op. cit., t. X, s. 958.
  33. Zob. Obzor Warszawskiej Gubernii za 1873 god, W-wa 1873, s. 21.
  34. A. Stogowska, op. cit.; AGAD, KGW ref. 2 Nr 2/1874/75 k. 43.
  35. W 1874 roku rabyrykę poruszały 3 turbiny o sile łącznej 116 KM i dwie maszyny parowe o sile 90 KM, zaś w 1882 roku papiernię poruszały już trzy turbiny o sile 228 KM i trzy maszyny parowe o sile 160 KM.
  36. Informację o wyrobie papieru podają za A. Stogowską, op. cit., s. VII.
  - 36a. Zestawienie wykonano na podstawie cytowanych w przypisach źródeł archiwalnych, sprawozdań statystycznych oraz opracowań historycznych. Oprócz tego wykorzystano wiadomości zawarte: Katalog wystawy rolniczo-przemysłowej, W-wa 1885, s. 152; AGAD, KGW, ref. 2 Nr 403/1887, k. 45—48; St. Koszutski, Nasz przemysł wielki, W-wa 1905, s. 13.
  37. AGAD, KGW ref. 2 Nr 81/1878, k. 32.
  38. op. cit.
  39. op. cit.
  40. Archiwum Państwowe... Oddział Terenowy w Płocku, Akta Papierni „Soczewka” Nr 41 k. 6—7. Opis papierni w Soczewce z 1893 r.
  41. AGAD, Opis statystyczny działalności fabryki papieru Soczewka w powiecie gostyńskim r. 1882, sygn. 13.
  42. Archiwum Państwowe... Oddział Terenowy w Płocku, Akta Towarzystwa Papierni „Soczewka” — Szacunki ubezpieczeniowe... sygn. 481.
  43. Zobacz przypis 40.
  44. Księga Wieczysta — Osada Fabryczna Soczewka, t. I, dział II, s. 9; tamże t. II, Nr dokumentów 910-912, z dnia 19/31 grudnia 1884 r. Zawiązanie Towarzystwa Akcyjnego Papierni „Soczewka” zeznane przed Stanisławem Pietrowiczem Zawadzkim.
  45. Archiwum Państwowe... Oddział Terenowy w Płocku, Sprawozdanie Zarządu Towarzystwa Papierni „Soczewka” za trzeci rok działalności od 1 stycznia do 31 grudnia 1887 r.
  46. Archiwum — jak wyżej — Akta Towarzystwa Papierni „Soczewka” — Ustawa Towarzystwa, sygn. Nr 40; Ustawa Towarzystwa Akcyjnego papierni w Soczewce założona jest również do Księgi Wieczystej.
  47. op. cit.
  48. op. cit.
  49. op. cit.
  50. A. Stogowska, op. cit., s. VI—VII.
  51. Sprawozdanie Zarządu Towarzystwa Akcyjnego Papierni „Soczewka” za rok 1894, W-wa 1895, s. 3; Sprawozdanie... op. cit., za 1904 r., W-wa 1905 r., s. 4.
  52. op. cit., s. 8 i 10.
  53. Archiwum Państwowe... Oddział w Płocku, Akta Towarzystwa Papierni „Soczewka” — Sprawozdanie Zarządu Towarzystwa „Soczewka” za rok 1886, sygn. 20.
  54. Irena Pietrzak-Pawłowska, Królestwo Polskie w początkach imperializmu 1900—1905, W-wa 1955 s. 157.
  55. Archiwum — jak wyżej — Akta Towarzystwa Papierni „Soczewka” — Sprawozdanie Zarządu Towarzystwa za rok 1907, sygn. 38.
  56. Księga Wieczysta — Osada Fabryczna „Soczewka”, t. I, dział II, s. 9.
  57. op. cit., s. 11.
  58. M. Chudzyński, Dzieje miasta... op. cit., s. 357; Por. też: E. Natanson, Rozwój polskiego przemysłu papierniczego, w: Praca zbiorowa, Bilans gospodarczy dziesięciolecia, Poznań 1929, s. 462.
  59. Księga Wieczysta — Osada Fabryczna „Soczewka”, t. I, dział II, s. 11.
  60. op. cit.
  61. op. cit., s. 12.
  62. T. Czerniejewski, Przemysł papierniczy w Polsce, W-wa 1929, zobacz wykresy obrazujące produkcję związkowych papierni z podziałem na poszczególne fabryki.
  63. op. cit., s. 9.
  64. op. cit. s. 4, Franciszek Sobalski, Przemysł papierniczy w Polsce w 1929 r. Przegląd papierniczy nr 6, 1972 r. s. 20.
  65. J. Siniarska-Czaplicka, Działalność produkcyjna papierni w Jeziornie w latach 1760—1939, w: Praca zbiorowa, Studia i materiały do dziejów Piaseczna i powiatu piaseczyńskiego, W-wa 1973, s. 300.
  66. op. cit., s. 301; Zob. też: J. Siniarska-Czaplicka, Kronika papierni w Jeziornie... op. cit., s. 75—76; J. Gościński, Walcząca Soczewka, w: Praca zbiorowa, Z walk KPP w Płocku, Płock 1960, s. 127