

Chudzyński, Marian

Walory turystyczne ziemi gostynińskiej

Notatki Płockie 19/2-76, 35-38

1974

Artykuł został zdigitalizowany i opracowany do udostępnienia w internecie przez Muzeum Historii Polski w ramach prac podejmowanych na rzecz zapewnienia otwartego, powszechnego i trwałego dostępu do polskiego dorobku naukowego i kulturalnego. Artykuł jest umieszczony w kolekcji cyfrowej bazhum.muzhp.pl, gromadzącej zawartość polskich czasopism humanistycznych i społecznych oraz w kolekcji mazowieckich czasopism regionalnych mazowsze.hist.pl.

Tekst jest udostępniony do wykorzystania w ramach dozwolonego użytku.

Walory turystyczne ziemi gostynińskiej

Ziemia Gostynińska należy do najpiękniejszych regionów Mazowsza. Jej krajobraz nosi wybitne piętno epoki lodowcowej, a ściślej mówiąc ostatniego zlodowacenia zwanego „baltickým”. Lodowiec ten ustąpił stąd około 20 tys. lat temu. Pozostały po nim liczne ślady w postaci pojedynczych ozów, wzgórz moren czołowych, płaskich moren dennych oraz jezior i głazów narzutowych. W okolicach Zdworza znajduje się najwyższa morena czołowa, której wysokość wynosi ponad 100 m n.p.m.

Ziemia Gostynińska bogata jest w jeziora. Ogółem na jej terenie znajduje się 41 jezior większych od 1 ha o łącznej powierzchni 1155 ha. Do największych jezior zalicza się: Zdvorskie, Lucieńskie i Białe. Do bardziej znanych pod względem wykorzystania turystycznego poza wymienionymi należą jeszcze jeziora: Łąckie Wielkie, Szczawińskie, Ciechomickie, Górskie, Przytomne, Sumino i Łąckie Małe. Jezioro Białe jest najgłębszym jeziorem województwa warszawskiego (31,3 m). Najwięcej legend historycznych i podań łączy się z jeziorem Kocioł koło Gostynina. Liczne strumienie odprowadzają wody jezior gostynińskich ku Wiśle.

Poważną rolę poza jeziorami odgrywają w krajobrazie Ziemi Gostynińskiej lasy. Powiat gostyniński posiada 30 tys. ha lasów, co stanowi około 25% ogólnej powierzchni powiatu. Naturalne warunki w postaci jezior i kompleksów leśnych rzutują na rozwój turystyki w powiecie gostynińskim we wszystkich jej formach. Nad licznymi jeziorami powstało około 50 ośrodków wypoczynkowo-turystycznych. Między innymi nad jeziorami gostynińskimi odpoczywają co roku pracownicy wielu zakładów przemysłowych z Płocka.

Na terenie powiatu gostynińskiego znajduje się wiele miejscowości znanych z walorów historycznych i turystycznych. Najwięcej ciekawych obiektów turystycznych leży przy trasie Gostynin, Szczawin, Luszyn, Sanniki, Słubice, Gąbin i Łąck.

W Gostyninie znajduje się baszta Zamku Książąt Mazowieckich (w obecnym stanie z XVI w.), gdzie byli więzieni m. in. w 1612 r. car Wasyl Szuski i jego najbliższa rodzina. Poza tym godne uwagi jest grodzisko zwane „Łysą Górą”, Rynek z XIX-wiecznym ratuszem klascystycznym, na ulicy Buczka — neogotyckie hale targowe również z XIX w.

Na wschód od miasta, w odległości 4 km, leży wieś Gašno. Tu 12 marca 1863 roku wywiązała się zacięta walka między Rosjanami a oddziałem powstańczym Józefa Łakińskiego. Wielu powstańców zostało wpędzonych do stawu nad rzeczką Osetnicą, gdzie w lodowatej wodzie straciło życie 49 ludzi. Na miejscu bitwy społeczeństwo Ziemi Gostynińskiej wystawiło nowy piękny pomnik w setną rocznicę powstania styczniowego. Pierwszy pomnik wystawiony w 1924 roku zniszczyli hitlerowcy w 1941 roku.

W Szczawinie Kościelnym oglądamy zabytkowy kościół i były klasztor reformatów. W czasie powstania styczniowego jeden z zakonników Stefan Skupiński organizował w okolicach Sannik oddziały powstańcze.

Na miejscowym ementarzu znajdują się liczne mogiły żołnierzy polskich poległych we wrześniu 1939 roku.

W Luszynie podziwiamy niezwykle cenny zabytek, późnogotycki kościół zbudowany w 1595 roku przez Jana Modzelewskiego, podczeskiego łączycyckiego. Murowana świątynia jest



Wycieczka działaczy i sympatyków PTTK z Płocka i Gostynina w Luszynie

oskarpowana i posiada basztę. Przy wejściu do kościoła zwraca uwagę kartusz z herbami fundatora. W jednym z ołtarzy znajduje się obraz XVI-wieczny malowany na drzewie przedstawiający Matkę Boską, z innych zabytków kościoła posiada renesansowy nagrobek fundatora kościoła i jego żony z końca XVI w.

W pobliżu kościoła znajduje się klasycystyczny pałac z I połowy XIX wieku. Wokół pałacu rozpościera się piękny park ze stuletnimi szpalerami grabowo-lipowymi, dębami, czerwonymi bukami. Na terenie parku jest niewielki stawek, otoczony glazami, jeden z nich ma dziwne znaki, prawdopodobnie prehistorycznego pochodzenia.

Osmolin w 1339 roku otrzymał już prawa miejskie. Za aktywny udział mieszczan w powstaniu styczniowym, władze carskie odebrały prawa miejskie Osmolinowi w 1869 roku. Na cmentarzu znajduje się wiele mogił żołnierskich z września 1939 roku. We wsi zachował się piękny mały kościółek klasycystyczny z 1791 roku.

W Sannikach, starej wsi książęcej, zwiedzamy park i pałac z XIX wieku. W okresie wakacji 1828 roku przebywał tu przez pewien czas Fryderyk Chopin. Mówi o tym tablica umieszczona na ścianie wieży pałacowej.

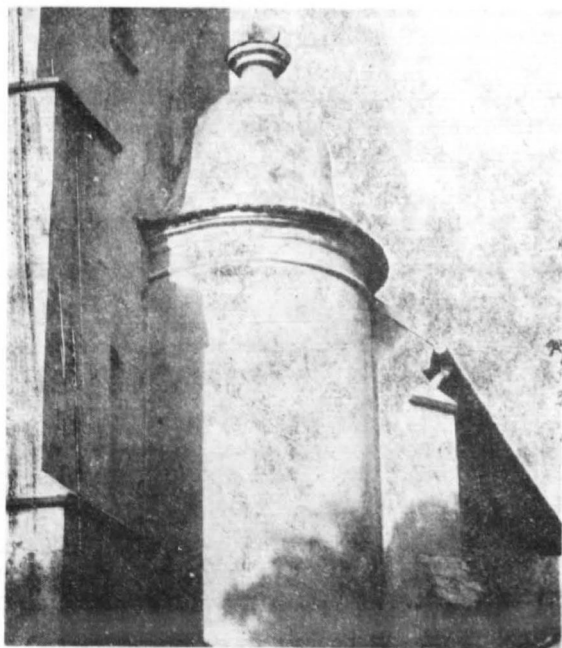
Młody wówczas Chopin gościł u swego kolegi szkolnego Konstantego Prusaka, którego ojciec był właścicielem dóbr Sanniki. Będąc w Sannikach koniecznie trzeba zwiedzić Spółdzielnię Pracy „Lepsze Jutro”. Spółdzielnia nawiązując do tradycji sannickiej sztuki ludowej, wyrabia kapy kilimowe i gobelinowe, fi-



Wieża pałacu w Sannikach z tablicą upamiętniającą pobyt Fr. Chopina w 1828 r.

ranki. Wiele wyrobów idzie na eksport do dalekiego Kuwejtu, Algierii, Kanady, ZSRR. Miejscowy zespół regionalny może przedstawić Wesele sannickie. Warto również dodać że Państwowy Zespół Pieśni i Tańca „Mazowsze” często korzysta ze skarbnicy dawnych pieśni i tańców sannickich.

Niezwykle uroczą miejscowością są Słubice, wzmiankowane w źródłach historycznych w XIV wieku. W XVIII wieku i I połowie XIX należały do Mikorskich. W 1790 roku podkomorzy gostyniński Józef Mikorski wystawił dla swego syna Andrzeja okazały pałac jednopiętrowy, połączony kolistą kolumnadą z dwoma symetrycznymi oficynami. W tympanonie budynku głównego znajduje się kartusz herbowy z herbem Ostoja. Autorem zespołu pałacowego wzniesionego w stylu klasycystycznym był Hilary Szpilowski, zastępca profesora Uniwersytetu Warszawskiego, twórca m. in. Pałacu Kazimierzowskiego w Warszawie. Wokół pałacu położony jest piękny, choć mocno zdewastowany park krajobrazowo-romantyczny (zaprojektowany w stylu barokowym w drugiej połowie XVIII wieku). Na terenie parku zachowało się sporo drzew z dawnego drzewostanu, a także malowniczy system stawów i kanałów wodnych. Poza tym ozdobą parku są resztki zachowanych rzeźb przedstawiających kamienne sfinksy, lwy itp. Mocno zniszczona świątynia milczenia (wzniesiona w 1820 roku według projektu Aleksandra d'Alfonco de Saint Omera) prosi o ratunek i odbudowę.



Fragment późnogotyckiego kościoła z końca XVI w. w Luszyńcu. Widoczne skarpy i baszta.



Świątynia milczenia w parku słubickim

Słubice doczekały się w XIX wieku swojej panoramy, namalowanej przez G. Berenda. Na obrazie widać wiele topól włoskich, których obecnie nie można zobaczyć w parku, ponieważ zostały wycięte przez Niemców w czasie ostatniej wojny.

Okolo 1850 roku Słubice przeszły w posiadanie Potockich. Przed przejściem do Wilanowa Potoccy zgromadzili w pałacu wiele cennych mebli i bogaty księgozbiór. Ekspozycje te wzbogaciły następnie wyposażenie pałacu w Wilanowie. W 1866 roku Słubice nabyli Grzybowscy, ostatni właściciele majątku.

W Słubicach znajduje się też cenny zabytek sztuki sakralnej — kościół klasycystyczny również projektu Szpilowskiego, wyposażony w piękny pomnik biskupa Młodziejowskiego oraz w ozdobny konfesjonał, bogato rzeźbiony, z posągami św. Magdaleny u góry. Konfesjonał został подарowany przez hr. Augustynę Potocką. Na sklepieniu kościoła zwraca uwagę piękny plafon przedstawiający Matkę Boską.

Na cmentarzu liczne krzyże na mogiłach żołnierzy i ludności cywilnej z września 1939 roku. W pobliżu cmentarza wznosi się kopiec kryjący prochy powstańców z bitwy stoczony pod Zyckiem w dniu 13 grudnia 1863 roku. Oddział jazdy „Dzieci warszawskich” pod dowództwem majora Nadmillera został rozбитo, ciała zabitych powstańców pochowano w Słubicach.

Studzieniec to dawna posiadłość rodziny Skarzyńskich. Tu również mamy pałac klasycystyczny zbudowany według projektu Szpilowskiego w końcu XVIII wieku. Obecnie pałac jest w zupełnej ruinie. Należą się słowa wdzięczności „Stolicy”, która pierwsza apelowała kilka lat temu o ratunek dla pałacu. Jak dotąd bez skutku. Czas wielki, aby ratować ten zabytkowy obiekt.

W Gąbinie pozbawionym cenniejszych zabytków zwiedzamy tylko Stary Rynek z klasycystycznym ratuszem z końca XVIII w., i dom również w tym stylu zbudowany w 1809 roku. Ostatnio w tym mieście został zbudowany nowoczesny kościół parafialny. Obok kościoła wznosi się pomnik 12 mieszkańców Gąbina, rozstrzelanych przez Niemców w 1941 roku. Na miejscowym cmentarzu znajduje się pomnik powstańców poległych w 1863 roku. Wiele mogił pochodzi z września 1939 roku i również z czasów okupacji hitlerowskiej.

W pobliżu Gąbina (w miejscowości Konstantynów) został ostatnio zbudowany maszt antenowy Warszawskiej Radiostacji Centralnej o wysokości 646,38 m. Jest to najwyższa budowla świata. Dzięki maszтови, dzięki nadajnikom o łącznej mocy 2000 kW na falach długich — I program Polskiego Radia będzie dobrze słyszany w całym kraju.

W drodze do Łącka przejeżdżamy przez Zdwórz. Niedaleko od drogi znajduje się największe z jezior gostynińskich — jezioro Zdworskie o powierzchni 353 ha. Wspaniałe warunki do odpoczynku.

I wreszcie Łąck. Miejscowość posiada pseudorenesansowy pałac z drugiej połowy XIX wieku. Przed wojną była to siedziba letniskowa marszałka Rydza-Smigłego. Obecnie w pałacu mieści się Dom Wczasowy FWP. Mi-



Klasycystyczny pałac z XVIII w. w Studzieniu

łośnicy koni mogą zwiedzać w Łącku Państwo-
we Stado Ogierów. Co roku odbywają się tu
aukcje na konie. Liczni kupcy zagraniczni na-
bywają polskie konie.

Poza wymienionymi szlakami na uwagę za-
sługują jeszcze inne trasy wycieczkowe pro-
wadzące z Płocka do Lucienia przez Duninów
oraz z Płocka do Zycka przez Dobrzyków.

Wędrując w stronę Lucienia przechodzimy
przez Soczewkę. Tu w 1823 roku powstała jed-
na z największych papierni w Królestwie Pol-
skim. W okresie swego największego rozwoju
w 1880 r., zatrudniała ok. 500 robotników. Wy-
rabiano w Soczewce wysokiej klasy papier.
Dzisiaj po fabryce pozostały tylko ruiny.

Cmentarz w Soczewce usiany jest krzyża-
mi poległych żołnierzy z września 1939 roku.
Obecnie Soczewka znana jest jako miejscowość
wypoczynkowa, położona w lasach i nad jezi-
orem.

W Duninowie zachowało się kilka zabytków
między innymi neogotycki zameczek z pierw-
szej połowy XIX wieku oraz kościół na cmen-
tarzu z XVII w. Zameczek był własnością Ike-
Duninowskich; do nich należał jeszcze pałac
murowany, zbudowany w latach 1862—1876
(obecnie szkoła), a także pałacyk myśliwski
z początków XIX w. Wokół podworskich pała-
ców rozpościera się stary park z pięknymi oka-
zami jesionów, dębów, klonów i modrzewi. Na
miejscowym cmentarzu pochowany jest Adam
Alfred Tołłoczko (1834—98), znany badacz
Syberii.

Również w Lucieniu znajduje się pałac
z XIX w. i park bogaty w stare drzewa.

Ciekawa jest trasa wycieczkowa na Dobrzy-
ków i Zyck. Prowadzi przez piękne tereny
lasów łęgowych doliny dobrzykowsko-iłow-

skiej. 7 km za Radziwiem koryto Wisły roz-
dziela duża Kępa Tokarska.

W Dobrzykowie zwiedzamy niezwykle cenny
zabytek sztuki sakralnej — kościół, zbudowa-
ny w połowie XVII w. Wewnątrz kościoła
znajdują się późnogotyckie posągi świętych
i krucyfiks. Pozostałe wyposażenie składa się
przeważnie z zabytków sztuki renesansowej
i barokowej. Duża część wyposażenia kościoła
pochodzi z kościoła Norbertanek z Płocka.
W Dobrzykowie urodził się znany fizyk i che-
mik okresu Oświecenia, Józef Osiński (1746—
1802), autor podręcznika fizyki doświadczalnej.

W okresie powstania listopadowego we wrze-
śniu 1831 roku, pod kierunkiem generała
J. Bema został zbudowany most, po którym
wojska powstańcze przeszły na lewy brzeg
Wisły. Na miejscowym cmentarzu znajduje się
zbiórka mogiła żołnierzy polskich z 19 pułku
piechoty armii „Pomorze” poległych w dniach
9—15 września 1939 r. w obronie linii Wisły
w okolicach Dobrzykowa. We wsi znajdują się
dwa murowane spichrze z początków XIX wie-
ku (zamienione na domy mieszkalne).

Na terenie doliny dobrzykowsko-iłowskiej
na żyznych madach nadwiślańskich rosną
liczne sady owocowe. W okolicach Zycka i Ilo-
wa rozciągają się piękne kompleksy leśne, na-
turalne przedłużenie Puszczy Kampinoskiej.

Piękno całego regionu gostynińskiego spra-
wiło, że Uchwałą Rady Ministrów powiat go-
stynińskiego został uznany wśród 66 powiatów
i miast w kraju jako posiadający szczególnie
walory turystyczno-wypoczynkowe. Ostatnio
postanowiono też, że najpiękniejsze tereny po-
wiatu będą zamienione w parki krajobrazowe.
Będą one pozostawać pod szczególną opieką
władz powiatowych.

LITERATURA

1. Borysiak — J. Chopin w Sannikach, Notatki Płockie nr 3 z 1969 r., s. 56—59.
2. B. St., Zabytkom na odsiecz. Prawo i Kara, Życie Warszawy, nr 124 z 25.V. 71 r.
3. Chłudziński T. i inni, Województwo warszawskie — przewodnik, wyd. II Sport i Turystyka, Warszawa 1965 r.
4. Chudzyński M., Cmentarze Września i okupacji na Ziemi Gostynińskiej, Notatki Płockie nr 1/55 z 1970 r., s. 10—12.
5. Chudzyński M., Powstanie styczniowe w powiecie gostynińskim, Notatki Płockie nr 25 z 1963 r., s. 10—12.
6. Chudzyński M., Zamek książąt mazowieckich w Gostyninie, Mówią wieki nr 1 z 1970 r. s. 28-30.
7. Chudzyński M., Ziemia Gostynińska za panowania książąt mazowieckich, Notatki Płockie 4/53 z 1969 r., s. 26—33.
8. Chudzyński M., Ziemia urodą bogata (powiat gostyniński w dwudziestolecu Polski Ludowej), Notatki Płockie nr 2/32 z 1965 r., s. 17—20.
9. Gwiazda A. Halpern T., Zabytki Powiatu Gostynińskiego Zespół Pałacowy w Słubicach, Warszawa 1973 r.
10. Pojezierze Gostynińskie, wyd. III pod red. T. Halperna, Warszawa 1973 r.
11. Inwentaryzacja krajoznawcza woj. warszawskiego praca zbiorowa Komisji Krajoznawczej... przy Zarządzie Okręgu Mazowieckiego PTTK, W-wa 1962 r.
12. Lencewicz St., Jeziora Gostynińskie, Warszawa 1929 r.
13. Lijewski T., Województwa warszawskie — zarys geograficzno-ekonomiczny, Warszawa 1968 r.
14. Lipniacki W., Siedlarek J., Folder „Sanniki”, wydanie 1970 r.
15. Marcinkowski K., Gostynin i zamek gostyniński, Warszawa 1908 r.
16. Praca zbiorowa, Cztery wieki Mazowsza, Warszawa, 1968 r.
17. Praca zbiorowa, Z biegiem Wisły, Warszawa 1967 r., s. 368—385.
18. Puciata O., Mazowsze, krajobraz i architektura, wydanie „Arkady”, W-wa 1964 r.
19. Sayse-Tobiczyk T., Na Mazowszu, Warszawa 1965 r.
20. Sokolowski Z., Żmudziński J., Mazowsze Płockie — przewodnik turystyczny, Sport i Turystyka, Warszawa 1967 r.
21. Zarzycki A., Szpotańska T., Ziemia Gostynińska zaprasza (folder), Warszawa 1965 r.