

# Chojnacki, Jakub

---

## Płock w trzydziestoleciu Polskiej Rzeczypospolitej Ludowej

---

Notatki Płockie 20/1-80, 7-21

---

1975

Artykuł został zdigitalizowany i opracowany do udostępnienia w internecie przez Muzeum Historii Polski w ramach prac podejmowanych na rzecz zapewnienia otwartego, powszechnego i trwałego dostępu do polskiego dorobku naukowego i kulturalnego. Artykuł jest umieszczony w kolekcji cyfrowej [bazhum.muzhp.pl](http://bazhum.muzhp.pl), gromadzącej zawartość polskich czasopism humanistycznych i społecznych oraz w kolekcji mazowieckich czasopism regionalnych [mazowsze.hist.pl](http://mazowsze.hist.pl).

Tekst jest udostępniony do wykorzystania w ramach dozwolonego użytku.

# Płock w trzydziestolecu Polskiej Rzeczypospolitej Ludowej

*„Płock — największe miasto województwa, czarem swego położenia, tradycją tysiąca lat istnienia, prężnością gospodarczą, kulturalną i społeczną, perspektywą swego rozwoju — stanowi chlubę Mazowsza...”<sup>1)</sup>*

Józef Pińkowski — przewodniczący Prezydium  
Wojewódzkiej Rady Narodowej w Warszawie,  
1969.

## T R E Ś C :

- I. UWAGI WSTĘPNE: z tysiącletniej historii miasta, Płock w okresie międzywojennym, kulturalne i biologiczne straty ludności w II wojnie światowej;
- II. PERIODYZACJA ROZWOJU PŁOCKA W POLSCE LUDOWEJ: etap I 1945—1960: 2 okresy 1945—1949 i 1950—1960; etap II 1961—1974: 2 okresy 1961—1970 i okres rozwoju społeczno-gospodarczego 1971—1974;
- III. ELEMENTY ROZWOJU MIASTA: stworzenie gospodarczej bazy egzystencji, 12 czynników uzasadniających lokalizację MZRiP w Płocku, zapewnienie prawidłowej działalności funkcji miasta, podniesienie standardu życiowego ludności, wzrost gospodarczego i kulturalnego znaczenia miasta w kraju i za granicą;
- IV. UWAGI KOŃCOWE: wnioski, rozwój Płocka w XXX-leciu w liczbach, przypisy i źródła.

### I. UWAGI WSTĘPNE

#### 1. Z tysiącletniej historii miasta

Płock, jedno z najstarszych miast w Polsce, najstarszy na Mazowszu gród, otrzymał prawa miejskie w 1237 r., wcześniej niż wszystkie inne miasta pełniące w różnych okresach funkcje stolicy państwa polskiego. Przed tysiącem lat był stolicą jednej z 5 prowincji Polski Piastowskiej — Mazowsza, w latach 1079—1138 pełnił funkcje stolicy państwa (2 monarchów pochowanych w sarkofagu królewskim w płockiej bazylice katedralnej), od 1138 r. do 1495 r. był siedzibą książąt mazowieckich (płockich). Po inkorporacji do Korony stanowił aż do 1919 r. miasto wojewódzkie (od 1837 r. gubernialne).

Przeniesienie w 1596 r. stolicy z Krakowa do Warszawy spowodowało wystąpienie jednej z głównych i trwałych cech struktury regionalnej Warszawy i jej dominację na Mazowszu, na którego dzieje decydujący wpływ miała likwidacja samodzielności politycznej księstw ma-

zowieckich i kolejne wcielanie ich do Korony (1462, 1495 i 1526). W połowie XIX wieku, kiedy to wykształcały się regionalne ośrodki gospodarcze, Płock pozostał poza zasięgiem procesów uprzemysłowienia. Spowodowane było to m. in. położeniem geopolitycznym guberni płockiej, rozwojem warszawskiego ośrodka przemysłowego i powstaniem kompleksu przemysłowego Łodzi.

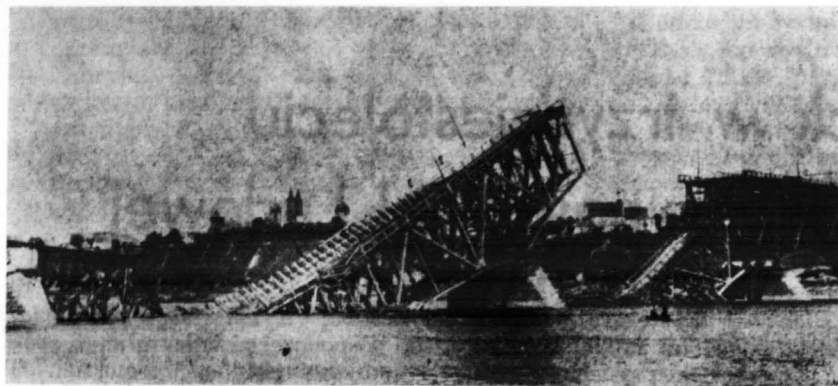
#### 2. Płock w okresie międzywojennym

U progu odzyskania niepodległości Płock został zdegradowany do roli powiatu miejskiego i miasta powiatowego.

Lata 1918—1939 scharakteryzować można następująco:

a) Miastotwórcze czynniki — jakimi była administracja wojewódzka i wojskowa (silny garnizon w mieście pogranicznym z Prusami) przestały oddziaływać na rozwój miasta.

b) Miasto nie znajdując nowego bodźca rozwojowego w postaci przemysłu, spełniało jedy-



20 stycznia 1945 r. o godz. 13 wycofujące się wojska niemieckie wysadziły 2 mosty na Wiśle: zbudowany w 1938 r. most drogowo-kolejowy (na zdjęciu) i most drewniany istniejący od 1915 roku

nie proste funkcje usługowe. W 1939 roku największy zakład przemysłowy liczył 70 zatrudnionych.

c) Ludność Płocka w wieku produkcyjnym rosła znacznie szybciej niż ilość nowych miejsc pracy. Efektem tej dysproporcji było bezrobocie, jako wynik stagnacji gospodarczej i małej działalności inwestycyjnej (3.500 bezrobotnych w 1939 r.)<sup>2)</sup>

d) Miasto nazywano wówczas „miastem szkół i emerytów”, gdyż szkół było — jak na okres międzywojenny — dużo, bo 25 szkół powszechnych i średnich oraz 1 wyższa (diecezjalne seminarium duchowne).

e) Pomimo przeniesienia władz wojewódzkich do Warszawy Płock nie przestał jednak być ośrodkiem — o skali ponadpowiatowej — określonego regionu, ośrodkiem oświaty i kultury a także silnie rozwiniętego środowiska twórczego.

f) Nieprzerwane, od chwili odzyskania niepodległości w 1918 roku przez całe międzywojenne dwudziestolecie, systematyczne działania podejmowane przez Towarzystwo Naukowe Płockie, Towarzystwo Techniczne i Towarzystwo Rolnicze w celu utrzymania województwa płockiego, połączeń kolejowych, budowy portu handlowego na Wiśle i stworzenie zeń miejsca przeładunku węgla śląskiego do Gdańska oraz wełny i bawełny z Gdańska do Łodzi. Te trzy ośrodki wspólnie opracowywały uzasadnienie dla podejmowanych inicjatyw, występując z nimi równolegle z władzami miejskimi do władz państwowych. Efektami tego harmonijnego współdziałania było uzyskanie połączeń kolejowych (Kutno—Radziwie 1925 r. i Sierpc—Płock 1937 r., most kolejowy przez Wisłę — 1938 r.) i rozpoczęcie budowy portu handlowego i stoczni rzecznej.

### 3. Kulturalne i biologiczne straty ludności w II wojnie światowej

Dnia 20 stycznia 1945 r. oddziały I Armii Wojska Polskiego i 47 Armii Radzieckiej dotarły do Radziwia. W tymże dniu o godz. 13 wycofujące się wojska niemieckie zniszczyły 2 mosty na Wiśle. Rankiem, w niedzielę 21

stycznia czołgi 2-ej pancernej armii gwardii II Frontu Białoruskiego wyzwoliły Płock.<sup>3)</sup>

Z II wojny światowej (1939—1945) miasto wyszło w zasadzie bez większych zniszczeń materialnych (z wyjątkiem mostów i dworca kolejowego). Jednak straty kulturalne a przede wszystkim biologiczne były ogromne. Tylko w niewielkim procencie wiązały się one z bezpośrednimi działaniami wojennymi. W ogromnej większości były skutkiem świadomie zorganizowanej przez hitlerowców eksterminacji, której ofiarą padło — z ogólnej liczby 34.000 mieszkańców — około 11.500 osób tj. 34%, w tym prawie wszyscy Żydzi płocki w liczbie do 8.000 osób.

## II. PERIODYZACJA ROZWOJU PŁOCKA W POLSCE LUDOWEJ

Współczesna historia miasta składa się z dwóch etapów. Pierwszy, obejmujący lata 1945—1960, dzieli się z kolei na dwa okresy. W pierwszym do 1949 r. (plan 3-letni) likwidowano skutki wojny, odbudowywano i uruchamiano zakłady pracy i instytucje. W drugim okresie od 1950 do 1960 roku tj. w planie 6-letnim i pierwszej pięcioletce budowano nowe zakłady.

Drugi etap zapoczątkowany został w roku 1961 i trwa do chwili obecnej. W pierwszym jego okresie, tj. w latach 1961—1970, nastąpił dynamiczny wzrost przemysłu i związany z nim wielki rozwój organizmu miejskiego (niestety nie we wszystkich działach gospodarki miejskiej).

Lata te charakteryzowały się największym ze wszystkich 79 miast wydzielonych (wyłączonych z województw i powiatów) w Polsce przyrostem rzeczywistym ludności (w ciągu 10 lat wzrost ten wyniósł 69%, tj. z 42.798 w 1960 r. do 72.336 mieszkańców w 1970 r.), najwyższymi w kraju nakładami inwestycyjnymi na 1 mieszkańca Płocka oraz stałym niewykonywaniem miejskich inwestycji towarzyszących, związanych z inwestycją podstawową: Mazowieckimi Zakładami Rafineryjnymi i Petrochemicznymi.

Drugi okres społeczno-gospodarczego rozwoju Płocka zapoczątkowany wydarzeniami grudnia

i znanymi uchwałami władz centralnych, trwa od początku 1971 r. O ile bowiem do 1970 r. władze centralne stosowaniem bodźców materialnych i moralnych preferowały rozwój inwestycji przemysłowych, pozostawiając problemy rozwoju infrastruktury społecznej na marginesie „ważniejszych” problemów ekonomicznych, o tyle w czterech ostatnich latach (1971—1974) inwestycje towarzyszące, przede wszystkim mieszkaniowe i ochrony zdrowia, po raz pierwszy od 10 lat wykonano z nadwyżką.

Przykładem realizacji nowej polityki może być fakt, iż w 1972 r. inwestycje służby zdrowia (przede wszystkim nowobudowany szpital im. prof. dr Marcina Kacprzaka na Winiarach) wykonano z nadwyżką i to aż dwukrotną: planowano 25,2 mln zł, zrealizowano 52,2 mln zł!

Wielomiliardowe inwestycje na rozwój przemysłu i miasta (w 1971 r. 3,4 mld zł w gospodarce uspołecznionej — 9 miejsce w kraju oraz znów najwyższe w Polsce nakłady inwestycyjne na 1 mieszkańca, a mianowicie 47.214 zł<sup>4</sup>) — przy przeciętnej ogólnopolskiej 6.615 zł) spowodowały, że Płock nie tylko fascynuje swą ponad tysiącletnią historią i tradycją oraz „czarem swego położenia”, ale równocześnie akcentuje swą aktywną podmiotowość w zakresie rozwoju społeczno-gospodarczego i kulturalnego, a ostatnio i naukowego, w skali wojewódzkiej i krajowej.

Główny czynnik miastotwórczy obecnie stanowią cztery przemysły: chemiczny (najważniejszy), maszynowo-metalowy, rolno-spożywczy i drzewny. Miasto — wielki plac budowy, stało się na przelomie dwu tysiącleci swego istnienia jednym z symboli rozwoju gospodarczego i kulturalnego naszej Ojczyzny.

### III. ELEMENTY ROZWOJU MIASTA

Rozwój jest pojęciem złożonym. Składają się nań co najmniej cztery elementy. A więc przez rozwój Płocka należy rozumieć:

**p o p i e r w s z e** — zapewnienie organizmowi miejskiemu właściwych podstaw egzystencji;

**p o d r u g i e** — zapewnienie prawidłowego funkcjonowania miasta;

**p o t r z e c i e** — podniesienie na wyższy poziom standardu życiowego ludności;

**i p o c z w a r t e** — wzrost gospodarczego i kulturalnego znaczenia Płocka na Mazowszu, w kraju i za granicą.

Bliższa analiza tych poszczególnych elementów rozwoju miasta prowadzi do następujących ustaleń:

#### 1. Stworzenie gospodarczej bazy egzystencji

Budowę bazy produkcyjnej Płocka w okresie powojennym można podzielić na dwa etapy rozdzielone przełomem lat 1960/61.

Podstawowym problemem pierwszego etapu była likwidacja niedorozwoju sił wytwórczych i dążenie do gospodarczego wzrostu przez stwo-

wienie tysięcy nowych miejsc pracy, co doprowadziło do likwidacji bezrobocia, głównej plagi Płocka przedwojennego.

Centralnym zagadnieniem tych lat były inwestycje, na które w okresie trzech pierwszych wieloletnich planów gospodarczych (1947—1960) wydatkowano ogółem ponad 830 mln zł, w tym 520 mln zł na inwestycje produkcyjne<sup>5</sup>).

Srodki te przeznaczono na budowę nowych bądź rozbudowę i modernizację starych zakładów pracy, takich jak: Fabryki Maszyn Żniwnych produkującej m. in. samobieżne kombajny zbożowe, Stoczni Rzecznej, Zakładów Mięsnych, Zakładów Zbożowych, Zakładów Drobiarskich, Zakładów Przetwórstwa Owocowo-Warzywnego, Przedsiębiorstwa Robót Mostowych, Zakładów Stolarki Budowlanej, Zakładów Przemysłu Terenowego, Płockiej Drukarni Akcydensowej i innych.

Dominantę tego etapu stanowił przemysł rolno-spożywczy bazujący na produkcji rolnictwa okolicznych powiatów.

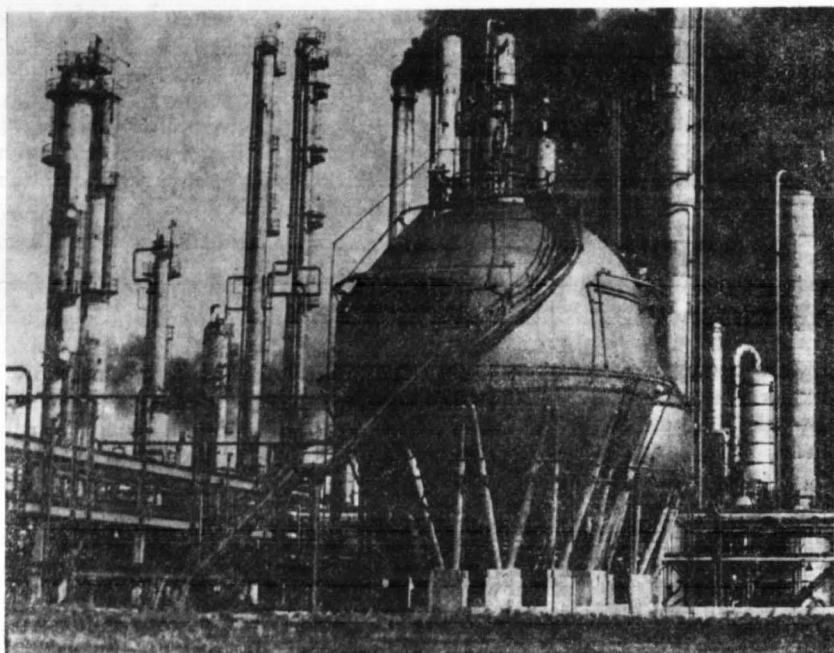
Rozwój sił wytwórczych i uzyskanie wielu miejsc pracy pozwoliły na zatrudnienie w gospodarce uspołecznionej w końcu 1960 roku 16.325 osób (bez uczniów), w tym 6.674 w przemyśle. W tymże roku płocki przemysł dawał 10<sup>0</sup>/<sub>0</sub> wartości produkcji przemysłowej województwa warszawskiego, z czego 20<sup>0</sup>/<sub>0</sub> szło na eksport do 17 państw.

W etapie tym wystąpił w Płocku nowy czynnik miastotwórczy, a mianowicie przemysł. Dzień 5 stycznia 1959 roku był historyczny, najważniejszy dla miasta w XX wieku. Komitet Ekonomiczny Rady Ministrów podjął wówczas uchwałę Nr 2/59 o lokalizacji w Płocku wielkiego przemysłu w postaci zespołu fabryk chemicznych — Mazowieckich Zakładów Rafineryjnych i Petrochemicznych<sup>6</sup>). Jest to inwestycja nadzwyczaj kapitałochłonna: 30 miliardów złotych w okresie trzech pięcioletek (1961—1975). Wraz z inwestycjami „towarzyszącymi” wyznaczała ona dynamikę przemian oraz zabezpieczała podstawy egzystencji miasta na wiele pokoleń.

Czynniki techniczne, ekonomiczne i społeczne uzasadniające lokalizację kombinatu w Płocku są następujące:

- 1) położenie Płocka nad Wisłą,
- 2) odprowadzenie ścieków przemysłowych do dużego zbiornika z przepływem wody,
- 3) położenie miasta na trasie rurociągu naftowego „Przyjaźń”,
- 4) korzystne położenie geograficzne miasta w Polsce,
- 5) dążenie do likwidacji zacofania gospodarczego województwa warszawskiego (Mazowsza),
- 6) gospodarcze wykorzystanie arterii wodnej — Wisły,
- 7) istnienie nadwyżek i rezerw siły roboczej: kobiecej w mieście a męskiej w regionie,
- 8) konfiguracja terenu, słabe piaszczyste gleby i łatwość wywłaszczenia,
- 9) właściwa róża wiatrów,
- 10) zaplecze urbanistyczne i kulturalne oraz stosunkowo niski koszt zasiedlenia 1 mieszkańca,
- 11) dążenie do zahamowania dysproporcji między nadmiernym wzrostem miast





*Dzień 5 stycznia 1959 r. był dla Płocka historyczny. Komitet Ekonomiczny Rady Ministrów uchwałą Nr 2/59 zlokalizował tu wielki przemysł w postaci zespołu fabryk chemicznych: Mazowieckie Zakłady Rafineryjne i Petrochemiczne, na których budowę nakłady inwestycyjne wyniosły do końca 1974 r. ogółem 23.480 mln zł, w tym ok. 3 miliardy zł na inwestycje towarzyszące. Na zdjęciu: fragment ważnej instalacji butadienu, najtrudniejszego technologicznie obiektu polskiej chemii (koszt 1,7 mld zł). Butadien o wielkim znaczeniu dla polskiej gospodarki jest podstawowym surowcem do produkcji syntetycznego kauczuku (opony samochodowe, przemysł gumowy). Do końca 1974 r. „płocka petrochemia” przerobiła 55,8 mln ton radzieckiej ropy naftowej, w tym 9,5 mln ton w 1974 r. (w 1975 r. planuje się przerobienie 11,8 mln ton ropy, a w 1976 r. — 13,5 mln ton)*

największych i stagnacją gospodarczą miast małych, 12) i dążenie do stworzenia nowego układu przestrzennego rozmieszczenia przemysłu w Polsce, do zmiany jej mapy gospodarczej.

Drugi etap historii Płocka powojennego jest ściśle związany z budową kombinatu petrochemicznego.

Zapoczątkowany on został w 1961 roku. Jest to etap intensywnego rozwoju gospodarczego, dynamicznego wzrostu przemysłu, przede wszystkim rafineryjno-petrochemicznego i związanego z tym wielkiego rozwoju organizmu miejskiego.

Przyspieszony rozwój przemysłu w Płocku nie ograniczył się tylko do chemii. Rozwijał się również przemysł maszynowo-metalowy. Rozbudowywana Fabryka Maszyn Żniwnych (2.800 zatrudnionych) produkuje znane samobieżne kombajny zbożowe „Bizony”. Osiągane parametry eksploatacyjne stawiają je w szeregu najlepszych maszyn tego typu w świecie.

Kombajny „Bizon” to wielki sukces płockiej kadry technicznej i płockiego przemysłu maszyn rolniczych, posiadającego 100-letnią tradycję<sup>7)</sup>.

Dzięki znacznym inwestycjom rozwija się też Stocznia Rzeczna (1.400 zatrudnionych). Jej pochylnię opuszczają już barki tankowe o wyporności 2.860 ton.

## 2. Zapewnienie prawidłowej działalności funkcji miasta

Jednak samo stworzenie miastu podstaw egzystencji już nie wystarcza do jego pełnego rozwoju. Właściwy planowy rozwój ludnościowy i przestrzenny organizmu miejskiego Płocka, którego obszar powiększał się dwa razy (w 1953 i 1961 r.)<sup>8)</sup> i wzrósł w 30-leciu dwukrotnie, wynosząc obecnie 51,9 km<sup>2</sup>, wymaga równoległego zapewnienia należycie działających funkcji miasta.

„Karta ateńska” uchwalona w 1933 r. przez IV Międzynarodowy Kongres Architektury Nowoczesnej zdefiniowała organizm miejski jakby równaniem:

$$\text{M I A S T O} = \text{M I E S Z K A N I E} + \text{P R A C A} \\ + \text{W Y P O C Z Y N E K} + \text{K O M U N I K A C J A} \\ + \text{U S Ł U G I}$$

Miasto, swoisty wytwór cywilizacji, winno być nie tylko dobrym miejscem pracy w nowoczesnych zakładach produkcyjnych i usługowych, ale winno być także i dobrym mieszkaniem (sensu largo).

W zakładach pracy spędza się około 25% swego „dorosłego” życia i dlatego dążyć się winno do osiągnięcia atrakcyjności miejsca zamieszkania równej co najmniej atrakcyjności



Mimo budowy wielkiego przemysłu i nowego Płocka, stary Płock świadczy o osobowości i uroku miasta oraz o pracy naszych dziadów i naddziadów. Na zdjęciu: fragment Starego Miasta — Wzgórze Zamkowe (Góra Tumska). Na pierwszym planie pałac biskupi, siedziba Towarzystwa Naukowego Płockiego, w głębi na tle Wisły katedra zbudowana w latach 1130—1144 z sarkofagiem monarchów polskich Władysława I Hermana i jego syna Bolesława III Krzywoustego oraz Zamek Książąt Mazowieckich, którego rekonstrukcja w latach 1961—1973 jest najważniejszą inwestycją kulturalną w XXX-leciu w woj. warszawskim. W Zamku znajduje się obecnie Muzeum Mazowieckie (Okręgowe), najstarsze z muzeów państwowych w Polsce (założone w 1821 r. przez Towarzystwo Naukowe)

miejsca pracy. Stąd ustawiczna walka o równorzędne traktowanie inwestycji nieprzemysłowych, miejskich z inwestycjami przemysłowymi. Jest bowiem rzeczą oczywistą, iż dobre funkcjonowanie miasta stanowi istotny element ogólnych warunków życia jego mieszkańców. Decydują zaś o tym przede wszystkim inwestycje nieprzemysłowe, które jednocześnie przez korzystne oddziaływanie na wydajność pracy, przyczyniają się do polepszenia efektywności gospodarki w ogóle a przemysłu w szczególności.

Niestety, postulowane nadążanie rozwoju organizmu miejskiego za rozwojem przemysłu nie było w historycznej dekadzie lat 1961—1970 właściwie realizowane. Komitet Ekonomiczny Rady Ministrów podjął w dniu 8.XII. 1960 r. specjalną uchwałę Nr 420/60 w sprawie inwestycji towarzyszących budowie Mazowieckich Zakładów Rafineryjnych i Petrochemicznych. Jej celem było zagwarantowanie nadążania rozwoju miasta za przyspieszonym rozwojem przemysłu i tworzenie warunków sprawnego

jego funkcjonowania. Na te inwestycje w latach 1961—1965 przeznaczono 1.214,7 mln złotych. Jednak zrealizowano je tylko w 75%, wydatkując 909,4 mln zł, podczas gdy inwestycje przemysłu zrealizowano w tym samym okresie w 94% (5.794,3 mln zł)<sup>9)</sup>.

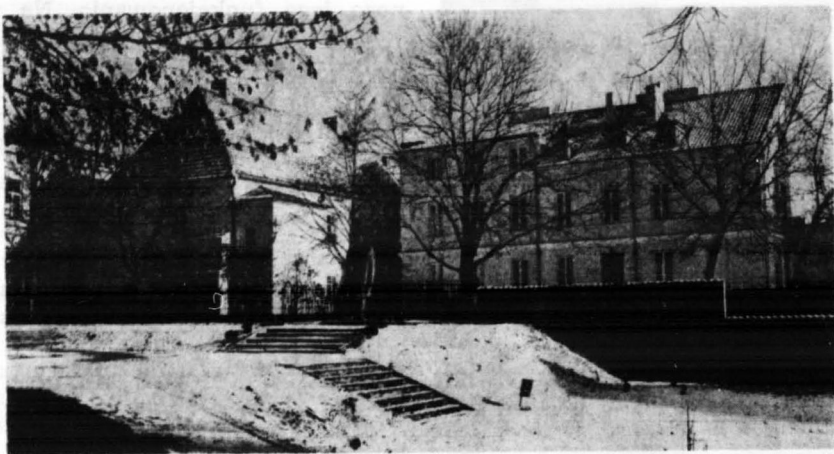
Nie wybudowano 500 mieszkań (1.375 izb) w budownictwie społecznym, oczyszczalni ścieków, arterii komunikacyjnych międzydzielnicowych (małej i wielkiej obwodnicy), bazy Miejskiego Przedsiębiorstwa Komunikacyjnego, dworca PKS, szeregu obiektów handlu i gastronomii. Opóźniono budowę nowego szpitala na Winiarach. Skreślono z planu i poważnie opóźniono inwestycje sportowe i kulturalne, wydatkując na te ostatnie tylko 25% uprzednio planowanych kwot.

Sytuacja w latach 1966—1970 przedstawiała się analogicznie. Z planowanych nakładów inwestycyjnych w kwocie 1.742,2 mln zł. zrealizowano tylko 1.556,3 mln zł czyli 89,3%<sup>10)</sup>. Łącznie w okresie 1961—1970 nie wykonano inwestycji nieprzemysłowych prawie na pół miliarda złotych (492,2 mln zł). A przecież chodziło tu o inwestycje mające bezpośredni wpływ na warunki życia ludności, na inwestycje służące zaspokajaniu życiowych potrzeb ludności Płocka i jego regionu.

W budownictwie mieszkaniowym niewykonanie (w stosunku do uchwalonych dwóch planów pięcioletnich) 1.300 mieszkań spowodowało, że warunki mieszkaniowe (na koniec 1970 r.) płocczan, mierzone ilością osób na izbę (1,46) i ilością m<sup>2</sup> pow. użytkowej (10,8 m<sup>2</sup>) mieszkania na 1 mieszkańca, uplasowały nas na piątym i trzecim miejscu od końca wśród 79 miast wydzielonych w kraju<sup>11)</sup>. Podobne opóźnienia wystąpiły w innych inwestycjach jak w szpitalnictwie, budowie żłobków i przedszkoli oraz w komunalnych (ulice), sportowych itp.

Przez to zawodowo czynna kobieta miała małą (i niestety ten kryzys trwa do dziś) możliwość oddania dziecka do żłobka czy przedszkola. W żłobkach miejsc jest za mało nawet dla kobiet — jedynych żywicieli rodzin, o najniższych dochodach na członka rodziny bądź kobiet o wysokich kwalifikacjach zawodowych. Na koniec 1974 r. — wg danych Powiatowego Inspektoratu Statystycznego — były 3 żłobki o 280 miejscach<sup>12)</sup> (w dniu V Narodowego Spisu Powszechnego 8.XII.1970 dzieci w wieku „żłobkowym” 0—2 lat było w Płocku 3.481). Wg tych samych danych przedszkoli było 16 o ilości miejsc 1777, a w nich dzieci 2686<sup>13)</sup> (zagęszczenie!) (w dniu Spisu dzieci w wieku „przedszkolnym” 3—6 lat było 4.599). W 1974 roku liczba żłobków nie zwiększyła się, natomiast przybyło 1 przedszkole.

W kulturze, zdrowiu i sporcie opóźnienia inwestycji były największe. Nie zbudowano tu żadnej hali sportowej ani krytego czy otwartego basenu pływackiego, nie mówiąc już o sztucznym lodowisku.



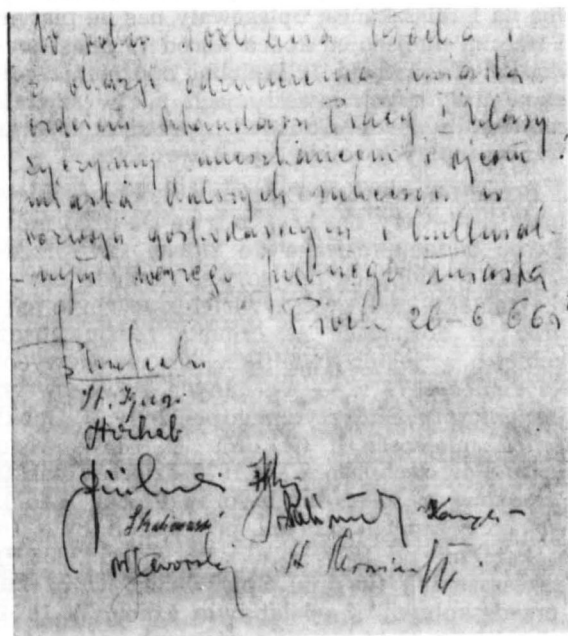
W II etapie rozwoju miasta pamięć o wybitnych — zasłużonych dla Płocka i narodu — ludziach utrwaliła plastyka monumentalna. Pomnik z brązu (3 m wysokości) wybitnego płocczanina profesora Ludwika Krzywickiego (1859—1941) odsonięty w dniu 19.VI. 1966 r. przez ówczesnego przewodniczącego Prezydium Wojewódzkiej Rady Narodowej w Warszawie mgr Józefa Pińkowskiego. Na dalszym planie siedziba Towarzystwa Naukowego Płockiego, założonego w 1820 r., najstarszego z istniejących w Polsce (z lewej XV-wieczne skrzydło, z prawej XIX-wieczna oficyna Biblioteki im. Zielińskich TNP)

Dekada lat 1961—1970 charakteryzowała się polityką wypierania przez inwestycje przemysłowe planu centralnego — nie mających bezpośredniego wpływu na poprawę warunków życia ludności — ważnych inwestycji koniecznych dla prawidłowego funkcjonowania miasta, w którym przyrost rzeczywisty ludności

był procentowo najwyższy w Polsce (wśród 79 miast wydzielonych). Tu należy szukać przyczyny wystąpienia w mieście dysproporcji oraz nie zlikwidowania ostatecznie dysproporcji istniejących przedtem.

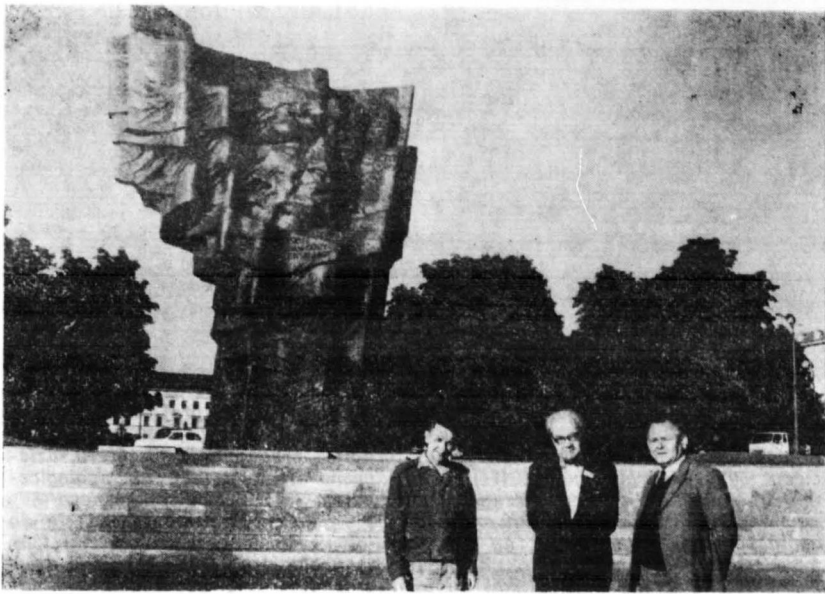
Władze miejskie, odpowiedzialne za sprawy bytowo-kulturalne mieszkańców miasta i regionu, nie mogły biernie przyglądać się „poślizgom” i opóźnieniom inwestycyjnym. Inwencją i gospodarnością starano się nie dopuszczać do wystąpienia nadmiernych dysproporcji. Dzięki przekwaterowaniom w latach 1961—1965 — 56 rodzin, w latach 1966—1970 — 141 rodzin, a w latach 1971—1974 — 56 rodzin zamieszkujących w obiektach użyteczności publicznej oraz we frontowych lokalach i przez adaptację innych opróżnionych lokali mieszkaniowych uzyskano (kosztem wielu milionów złotych) niezbędny przyrost zdolności usługowych. Dla przykładu: przez wyprowadzenie 18 rodzin ze szpitala miejskiego przy ul. Kościuszki powiększono w nim ilość łóżek o 109. Wykwaterowanie 2 rodzin z zabytkowej rogatki apteczno-grodzkiej pozwoliło urządzić tam punkt apteczny. Kosztem 10 mieszkań urządzono nowoczesny zakład usługowy kosmetyczno-lekarski „Izis” oraz dentystyczną spółdzielnię lekarską.

Wiele byłych mieszkań przeznaczono dla handlu detalicznego i gastronomii. W tej ostatniej przybyło kilkaset miejsc, przy tym daleko tańszych od uzyskiwanych w normalnym procesie inwestowania, a o bardzo dobrej lokalizacji. Na przykład oddano do użytku w zabytkowym XV-wiecznym budynku diecezjalnym kawiarnię „Zamkową”. Dla umożliwienia jej powstania wyprowadzono 2 rodziny. Dokumentację na tę kawiarnię — podobnie jak na 4 inne zakłady gastronomiczne w analogicznym trybie — wykonano w czynie społecznym. W 1970 roku



„W 1000-lecie istnienia, w uznaniu dla roli Płocka w historii Państwa Polskiego, za zasługi w ruchu robotniczym, za wkład w budownictwo socjalistyczne Polski Ludowej” Rada Państwa nadała miastu order Sztandaru Pracy I Klasy. Z tej okazji do „Księgi Pamiątkowej miasta Płocka”, założonej 22.VI.1962 r. (Rok Ziemi Mazowieckiej), dokonano w dniu 26.VI. 1966 r. powyższego wpisu





*Dnia 25.VI.1972 r. przewodniczący Rady Państwa PRL prof. dr Henryk Jabłoński dokonał odstonięcia pomnika wybitnego płocczanina poety Władysława Broniewskiego (1897—1962). Pomnik z brązu wg projektu Gustawa Zemły (10 m wysokości, 20 ton) stanowi dar Śląska i Zagłębia dla Płocka. Na zdjęciu (27.VIII.1973) od lewej: Stanisław Kostanecki — dyr. Biblioteki im. Zielińskich TNP, prof. dr Igor Bełza z Moskwy — uczestnik VII Międzynarodowego Kongresu Sławistów oraz poeta Stanisław Ryszard Dobrowolski, członek honorowy TNP*

kosztem 4 mieszkań uruchomiono coctail-bar mleczarski (obecnie bar „Grodzki”) przy ulicy Bielskiej 5. W ten sposób uzyskano w Płocku na koniec 1974 r. jeden z wyższych w kraju wskaźnik ilości miejsc konsumpcyjnych na 1000 ludności, choć trzeba przyznać, że istniejące 40 zakładów gastronomicznych (w tym 3 prywatne) to dopiero część pokrycia istniejącego zapotrzebowania.

Turystyczną i oświatową funkcję miasta wzbogacił założony w czynie społecznym w 1951 roku Miejski Ogród Zoologiczny, pięknie zlokalizowany (12 ha) na wysokiej skarpie, jeden z dziesięciu w Polsce.

Mimo niewykonania lub opóźnienia inwestycji „towarzyszących”, mimo utrzymywania się dysproporcji w infrastrukturze gospodarczej a zwłaszcza społecznej, kompleksowość działania w realizacji inwestycji produkcyjnych, kapitalnych remontów, modernizacji i porządkowania miasta, świadczeń zakładów pracy i czynów społecznych, a także właściwa organizacja i osobiste zaangażowanie się w sprawy miasta poszczególnych jednostek sprawiły, że funkcjonowanie organizmu miejskiego poprawiło się znacznie. Ponad trzy miliardy złotych wydatkowanych w mieście na inwestycje gospodarki komunalnej i mieszkaniowej, handlu i gastronomii, drobnej wytwórczości i rozwoju nowych usług, oświaty i kultury, służby zdrowia, sportu i wypoczynku — spowodowały, że mieszkańcy szybko uprzemysławianego Płocka korzystają obecnie z usług miasta w daleko większym stopniu niż to miało miejsce do roku 1960.

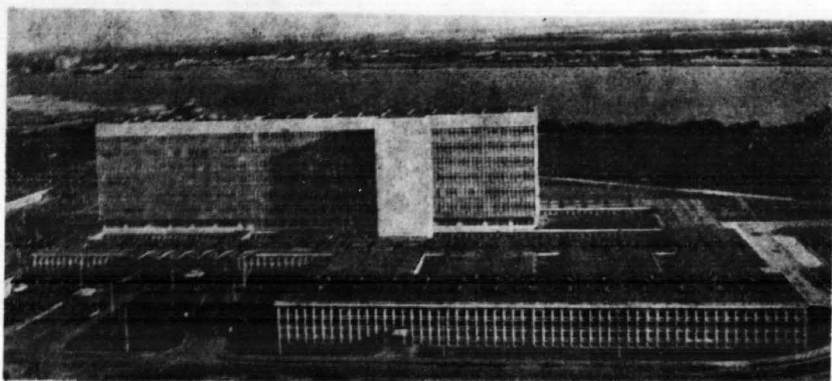
Ukoronowaniem XXX-lecia i wyrazem autentycznej pracy społecznej był historyczny dla miasta fakt oddania do użytku w dniu 21.XII. 1974 r. „Ogólnoszkolnego Ośrodka Pływackiego” Liceum Ogólnokształcącego im. Władysława Jagiełły. Ten piękny obiekt z 2 basenami (do nauki pływania i do doskonalenia pływania oraz wyczynu) zbudowano w ciągu 3 lat z inicjatywy długoletniego dyrektora tegoż Liceum Jana Przyszłaka. Koszt tej niezwykle potrzebnej młodzieży szkół płockich i miastu inwestycji sportowej wyniósł ok. 28 mln zł, w tym 8 mln zł to wartość czynów społecznych.

### 3. Podniesienie standardu życiowego ludności

Uzyskiwanie wysokich mierników wzrostu inwestycji, produkcji przemysłu uspołecznionego, przyrostu dochodu narodowego, czy obrotów handlu zagranicznego nabiera społecznego znaczenia dopiero wtedy, gdy wymienionym zjawiskom towarzyszy powszechnie odczuwalna przez całe społeczeństwo poprawa standardu życia.

Budowa wielkiego przemysłu w Płocku, czy też rozbudowa i modernizacja miasta, które pochłaniają pewną część dochodu narodowego, nie mogą być celem samym w sobie. Powinny być tylko środkiem do celu, którym jest zapewnienie coraz wyższego standardu życiowego ludności, przechodzącej w okresie powojennym wielkiej zmiany. Demograficzny ich obraz odzwierciedla się nie tylko w przemianach ilościowych, ale i jakościowych, strukturalnych.





*Budynek główny Szpitala Miejskiego na Winiarach im. prof. dra Marcina Kacprzaka — wybitnego płocczanina. Po 9 latach budowy — od 9.IV.1973 r. czynne jest 16 oddziałów: intensywnej terapii — reanimacja (6 łóżek), dziecięcy (60), chirurgii ogólnej (74), ortopedyczno-urazowy (48), laryngologiczny (26), położniczo-ginekologiczny z pododdziałem położnictwa septycznego (80), noworodkowy z patologią noworodków (62 — tych łóżek nie wlicza się do ogólnej ilości), reumatologiczny (26), kardiologiczny (30), neurologiczny (30), wewnętrzny — interna (60), okulistyczny (35), urologiczny (30) i chirurgii dziecięcej (45). Łącznie z oddanymi do użytku w 1968 r. 2 pawilonami — oddziałami: pulmonologicznym — gruźlica (60 łóżek) i zakaźnym (60) liczba łóżek wynosi 670 (wv. dane wg stanu w dniu 1.I.1975 r.). Ogólny koszt budowy włącznie z wyposażeniem — ok. 212 mln zł. Koszt 1 łóżka szpitalnego wyniósł prawie 320.000 zł*

Bardzo trafny pogląd wyraził członek honorowy TNP prof. dr Stefan Ignar: „wyjściową informację o warunkach życia ludności stanowią dane o zgonach niemowląt. Można z nich wnioskować o warunkach mieszkaniowych, odżywianiu, poziomie oświaty i służby zdrowia. Pokazują one i dysproporcje, jak np. różnice między miastem i wsią”<sup>14</sup>).

Poprawa na tym odcinku jest ogromna. W Płocku w 1938 roku na 1000 urodzeń żywych zgony niemowląt (do 1 roku) wynosiły 112 (w kraju 140); w 1946 r. — 99,3; w 1950 roku — 122,8; w 1960 r. — 62,8; w 1970 r. — 28,2; a w 1973 r. — 17,3.

Odnosnie ogółu ludności Płocka — na 1000 mieszkańców umierało: w 1938 r. — 12,9; w 1946 r. — 14,0; w 1950 r. — 11,7; w 1960 roku — 7,5; w 1970 r. — 6,8; a w 1973 r. — 6,3.<sup>15</sup>) Oznacza to, że obecnie pogrzebów jest o 16% więcej niż przed wojną (1,4 pogrzebu przeciętnie dziennie), mimo że ludność Płocka jest dwa i pół razy większa. Albo inaczej: w 1973 r. umarł 1 mieszkaniec na 161, podczas gdy w 1938 r. — 1 na 77.

Przedłużył się przeciętny wiek życia mieszkańca — w stosunku do 1938 r. o około 20 lat. Spowodowało to charakterystyczne przesunięcie w strukturze wieku mieszkańców. Grupa ludności powyżej 60 lat rośnie. Dane ze statystyki miasta świadczą dowodnie, jakie przemiany nastąpiły w zdrowiu mieszkańców dzięki wielkim nakładom na społeczną służbę zdrowia.

W kwietniu 1973 r. oddano do użytku na Winiarach najważniejszą inwestycję służby zdrowia: Szpital Miejski im. Marcina Kacprzaka, wybitnego płocczanina. Przekazanie po 9 latach budowy było ważkim faktem historycznym

i to nie tylko w XXX-leciu. O inwestycję szpitalną zabiegano już przed I wojną światową, zebrano fundusze, opracowano dokumentację (tzw. „plany”). Już bowiem wówczas stary szpital nie odpowiadał wymogom i nie zaspokajał potrzeb miasta gubernialnego i jego regionu. Nowy szpital z 2 pawilonami, 16 oddziałami o 670 łóżkach kosztował 212 mln zł (w tym 50 mln zł z partycypacji MZRiP).

Z analizy danych statystycznych V Narodowego Spisu Powszechnego wynika<sup>16</sup>): że ludność Płocka jest młodą społecznością. Z ogólnej liczby 72.165 mieszkańców miasta 50% tj. 36.249 osób (19.183 mężczyzn i 17.066 kobiet) urodziło się już w Polsce Ludowej tj. w latach 1945—1970. A więc co drugi płocczanin to młody człowiek w wieku do 26 lat. Z wymienionej liczby ludności (w dniu V NSP) 40% urodziło się w Płocku, pozostali to osoby napływowe.

(Uwaga: niskie liczby zgonów ogółu ludności związane są i ze strukturą wieku, młodym jeszcze społeczeństwem. W przyszłości ten wskaźnik zgonów znacznie wzrośnie).

Każdy noworodek urodzony w Płocku w latach ostatnich może liczyć co najmniej na przeciętne dalsze trwanie życia do 67 lat (mężczyźni) i 73 (kobiety). Zbliżyamy się tu do najbardziej rozwiniętych krajów skandynawskich (71 lat mężczyźni i 76 kobiety).

Od początku powstania Polski Ludowej głoszone w Płocku ideę powszechności pracy i realizowano tę ideę, powiększając zmianowość i tworząc nowe miejsca pracy. Wyrazem tego był dynamiczny, szczególnie od 1961 r., przyrost stanu zatrudnienia w gospodarce uspołecznionej. Na koniec 1950 r. pełnozatrudnionych było (bez uczniów) 10.026 osób, w 1960 r.

— 16.325, w 1965 r. — 29.247, w 1970 r. — 36.820, a w 1974 r. — 49.384 osób (w tym 18.144 kobiet) plus 3.777 uczniów.

Stosunkowo wysoki przyrost zatrudnienia wpłynął na podniesienie standardu życiowego mieszkańców. Wzrosły płace nominalne m. in dlatego, że rozwój przemysłu oraz dwóch innych działów gospodarki narodowej: budownictwa i transportu zapewniał mieszkańcom stosunkowo wyższe płace i inne dodatkowe dochody. W tych trzech działach gospodarki narodowej — co charakterystyczne i rzadko spotykane w kraju — pracowało w końcu 1974 r. 74% zatrudnionych w gospodarce społecznej Płocka (w przemyśle i budownictwie 65<sup>9/10</sup>).

Chcąc najkrócej, w dwóch słowach, określić pojęcie miasta, to wiąże się ono nam przede wszystkim z pracą i mieszkaniem. Na wzrost standardu życia ludności sytuacja mieszkaniowa wpływa ogromnie. Jest zresztą ona punktem niewralgicznym w polityce wewnętrznej w każdym kraju świata. W okresie 30-letniego zasoby mieszkaniowe Płocka wzrosły kilkakrotnie. Dzięki wielkim inwestycjom powstały całkowicie nowe dzielnice mieszkaniowe. Tempo budownictwa mieszkaniowego w poszczególnych planach — okresach obrazuje poniższe zestawienie <sup>17)</sup>:

Lata	Budownictwo mieszkaniowe ogółem	w tym budownictwo prywatne — domy indywidualne
1945 — 49	568	388
1950 — 55	1.925	602
1956 — 60	2.976	740
1961 — 65	12.587	1.624
1966 — 70	12.240	2.061
1971	2.942	541
1972	5.281	630
1973	4.941	678
1974	5.128	658
Ogółem	48.588	7.922

Mimo nie wykonywania — z wyjątkiem bieżącej pięcioletki, w której widać znaczne przyspieszenie tempa — planów pięcioletnich izby z nowego, powojennego budownictwa mieszkaniowego stanowią na koniec 1974 r. już 75% zabudowy (w 1960 r. — 24%, a w 1970 r. — 65%). Nowe budownictwo oraz odpowiednia polityka rozdziału mieszkań umożliwiła likwidację mieszkań najgorszych: pomieszczeń niemieszkalnych i domów grozących zawaleniem bądź baraków. Ilości tych slumsów były znaczne, gdyż jeszcze na koniec 1960 r. stanowiły 12% istniejących w mieście zasobów, o czym mówiła uchwała Miejskiej Rady Narodowej z 1971 r. <sup>18)</sup>

W II etapie rozwoju Płocka (od 1962 r.) realizowano program porządkowania i moderni-



Poprawę działalności funkcji miasta w XXX-leciu uzyskiwano nie tylko przez nowe inwestycje. Z inicjatywy władz miejskich gospodarnością, przekwaterowaniami i kapitalnymi remontami uzyskiwano przyrost funkcji usługowych. Na zdjęciu: fragment otwartego w dniu 20.VI.1974 r. salonu sprzedaży „Adam—Ewa” PP „Moda Polska” przy ulicy Kolegiальной 2 o powierzchni ogółem 403 m<sup>2</sup>. Koszty adaptacji tego nowoczesnego lokalu o charakterze ponadpowiatowym wyniosły ok. 2,5 mln zł

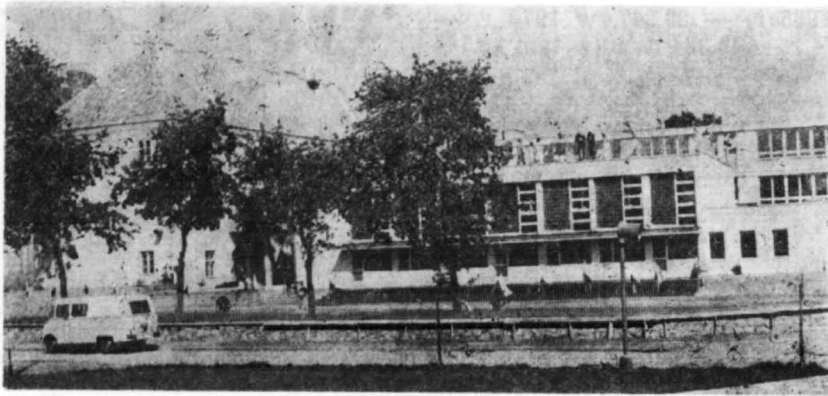
zacji miasta. Chodziło o likwidację zaniedbań i wielkich sanitarnych, budowlanych i estetycznych nieporządków szczególnie w śródmieściu Płocka (200 ha w granicach Alei z rogatkami i Wisły). Usuwanie z płockich starych nieruchomości drewnianych komórek, otwartych śmietników i podwórzowych kloak i różnych ruder, a także modernizacja starych — ale nadających się do remontu kapitalnego budynków — to także poprawa warunków mieszkaniowych i likwidacja nadmiernych dysproporcji.

Sprawa ma charakter również i polityczny, gdyż w substandardowym zasobie mieszkaniowym bez właściwych urządzeń komunalno-technicznych w mieszkaniach żyli i żyją jeszcze głównie robotnicy i renciści.

Oświata w trzydziestolecu dziedziczy dorobek wielowiekowej pracy szkół płockich. Przemiany ustrojowo-polityczne stworzyły podstawę dla dokonania rewolucji oświatowej umożliwiającej wszystkim awans oświatowy. Podnoszenie bowiem własnych kwalifikacji oraz możliwość kształcenia w Płocku własnych dzieci — to także element wzrostu stopy życiowej.

Postęp w rozwoju szkolnictwa w Płocku był niebywały. Przed wojną szkół było 25, w roku szkolnym 1960/61 — 34, z których jednak większość znajdowała się w budynkach pomieszkalnych, poklasztornych, pokościelnych, pofabrycznych i powojaskowych. Kosztem wielkich nakładów inwestycyjnych w latach 1945—1974 zbudowano 19 nowych obiektów szkolnych (w tym tylko 2 w I etapie rozwoju miasta). Budowa nowego skrzydła Małachowianki i rekonstrukcja zabytkowego skrzydła z XVII wieku zostały uznane uchwałą <sup>19)</sup> Miejskiej Rady Narodowej z dnia 4.X.1961r. za centralny obiekt zbudowany w Płocku dla uczczenia Millenium. Wnioski X Jubileuszowego Zjazdu Wychowanków z 13—15.VI.1958 r. z okazji 777-lecia założenia szkoły szybko zostały zrealizowane!

Wśród nowych obiektów płockiej oświaty i nauki znajduje się Filia Politechniki Warszawskiej w Płocku. W 1974 r. obiekt został wyróż-



Widok od ulicy Piekarskiej części nowego gmachu i sali gimnastycznej 12×24 m (z lewej zabytkowe skrzydło z XVII wieku d. kolegium jezuitów), najstarszej polskiej szkoły, założonej około 1180 roku, obecnego Liceum Ogólnokształcącego im. Marszałka Stanisława Małachowskiego. Rozbudowa szkoły (1963—1964) została uznana uchwałą Nr IV/13/61 Sesji Miejskiej Rady Narodowej z dnia 4.X.1961 r. za centralny obiekt zbudowany w Płocku dla uczczenia Tysiąclecia Państwa Polskiego. Czyny społeczne i świadczenia Wychowanków i Sympatyków Małachowianki na jej rozbudowę, modernizację i wyposażenie wyniosły ok. 2 mln zł

niony zaszczytnym mianem „mister” województwa warszawskiego. Projektanci oraz wykonawcy otrzymali nagrody.

Wielkim osiągnięciem jest rozwój szczególnie szkolnictwa zawodowego. Wśród szkół wyróżnia się — jedyna w województwie warszawskim — Szkoła Muzyczna II stopnia.

Według danych Powiatowego Inspektoratu Statystycznego<sup>20)</sup> w roku szkolnym 1973/74 działało w Płocku 85 szkół z 26.065 dzieci, młodzieży, pracujących i studentów. Z tego: 16 szkół podstawowych (10.610 uczniów), 4 licea ogólnokształcące (2.961), 3 szkoły specjalne (302), 23 zasadnicze szkoły zawodowe (5.887), 38 techników (liceów) zawodowych (5.369) i 1 wyższa: Filia Politechniki Warszawskiej z 936 studentami.

Oprócz w/w istnieją także 2 szkoły kościelne: diecezjalne Wyższe i Niższe Seminarium Duchowne.

Ale mimo istnienia w Płocku tych szkół i mimo stworzenia powszechnych możliwości kształcenia i doksztalcania — ogólny poziom wykształcenia jest nadal niski.

Według danych spisu powszechnego 55% mieszkańców Płocka w wieku 15 lat i więcej ukończyło tylko szkołę podstawową lub jej część, bądź jest bez wykształcenia. Ustawy i uchwały jak również hasła mamy dobre (np.: „Polska krajem ludzi kształcących się”), ale i tu jak postulował doc. dr Kazimierz Kąkol w „Trybunie Ludu”<sup>21)</sup>: „Potrzebna jest rygorystyczna egzekucja praw. Potrzebne dokładne, i nie liczące się z ubocznymi względami wykonywanie władzy”, gdyż żadne nawet najlepsze prawo nie działa automatycznie.

Brak egzekucji prawa utworzył taką zaskakującą sytuację, że mieliśmy w dniu spisu 853 osoby (w tym 559 mężczyzn) w wieku 15—24 lat, a więc urodzonych już w Polsce Ludowej, którzy posiadają niepełne wykształ-

cenie podstawowe<sup>22)</sup>. Wyniki spisu obnażyły tu karygodną, smutną prawdę!

Nowoczesną technologię i maszyny można kupić, nawet na kredyt. Człowieka trzeba wychować i wykształcić. Ale jest to proces wielokrotnie dłuższy i znacznie trudniejszy!

#### 4. Wzrost gospodarczego i kulturalnego znaczenia miasta w kraju i za granicą

W Płocku już nie dąży się do dalszej koncentracji przemysłu, chociaż przemysł z konieczności rodzi przemysł, jako że naturalną drogą jego rozwoju — z uwagi na koszty społeczne — jest koncentracja.

Płocczanie popierają politykę, zmierzającą do tego, aby nowe zakłady produkcyjne — o ile to ze względów technicznych i ekonomicznych jest możliwe — lokalizowane były w regionie Płocka w promieniu do 50 km w celu aktywizacji tego rejonu. W ten sposób miasto zostałoby powiązane wielorakimi nićmi z naturalnym swym zapleczem i jego wpływ na rozwój dalszych terenów na aktywizację zacofanych gospodarczo i kulturalnie organizmów — niekiedy z wielkimi tradycjami miejskimi — byłby coraz większy (np. w powiecie płockim są 3 dawne miasta: Bielsk, Drobin, Bodzanów, a miasto Wyszogród liczy obecnie tyle ludności, co przed 400 laty).

Powiązanie Płocka z resztą kraju — w miarę oddawania do eksploatacji unikalnych w Polsce obiektów produkcyjnych (np.: największej w Europie wytwórni butadienu), a wraz z tym i ranga miasta, jako stolicy polskiej petrochemii (w 1974 r. wartością sprzedaży produkcji własnej 39,8 mld. zł zajęła I miejsce wśród przedsiębiorstw przemysłowych w Polsce), producenta samobieżnych kombajnów zbożowych, czy dużych rzecznych obiektów pływających, jak również wielkich przedsiębiorstw specjali-





*W okresie XXX-lecia zasoby mieszkaniowe Płocka wzrosły kilkakrotnie. Do końca 1974 roku zbudowano 48.588 izb mieszkalnych ogółem, w tym 7.922 izb w budownictwie indywidualnym (prywatne domki). Na pierwszym planie pierwsze w Płocku „wieżowce” 11 kondygnacyjne (po 66 mieszkań typu M-4 i M-5) spółdzielczego Osiedla „Tysiąclecia” (20 ha), realizowanego w latach 1965—1971 i hotel „Petropol”. Na dalszym planie zabudowa śródmieścia i Wisła. W dniu 31.XII.1974 r. izby z nowego, wzniesionego po II wojnie światowej budownictwa, stanowiły już 75% zasobów mieszkaniowych miasta*

stycznych budowlańczo-montażowych — rośnie z roku na rok.

W 1973 roku wartość (w cenach porównywalnych z I.I.1971 r.) produkcji globalnej płockiego przemysłu uspołecznionego wyniosła 16,7 miliarda zł<sup>22)</sup> (Polska — 1.410 mld. zł, m. st. Warszawa — 75,5 mld zł, woj. warszawskie — 70,4 mld zł). Jest to 23,3% wartości produkcji przemysłu uspołecznionego województwa warszawskiego. Wskaźnik ten wynosił w 1960 r. — 10%, a w 1965 r. już 18%. Te prawie 17 miliardów zł to 1,2% produkcji przemysłu całego kraju. W 1974 r.<sup>23)</sup> wartość (w cenach por. z I.I.1974 r.) produkcji globalnej przemysłu płockiego wyniosła 20,1 mld. zł, a sprzedaż wyrobów własnej produkcji i usług 46,8 mld zł, w tym w zakładach produkcyjnych znajdujących się w Płocku — 45,7 mld zł (w roku tym sprzedaż w MZRiP wyniosła 39,8 mld. zł, w Fabryce Maszyn Żniwnych 1,7 mld. zł, w Zakładach Mięsnych 1,3 mld. zł, w Zakładach Drobiarskich 0,6 mld. zł, w Stoczni Rzecznej 0,3 mld. zł).

W 1955 r. wartość produkcji przemysłu Płocka w stosunku do produkcji ogólnopolskiej była niższa 460 razy, w 1960 r. — 328 razy, w 1965 r. — 149 razy, w 1970 r. — 92 razy, a w 1973 r. już tylko 84 razy. A to na mapie gospodarczej kraju już się liczy. Mamy bowiem do czynienia z ośrodkiem produkcyjnym, a tworzy się okręg przemysłowy, złożony z 3 jednostek administracyjnych: m. Płocka i 2 powiatów — płockiego i gostyńskiego. Wzrost rangi miasta jako ośrodka przemysłowego

w skali ogólnopolskiej bezpośrednio powiększył znaczenie Płocka.

W II etapie rozwoju Płocka utrwaliła pamięć o ludziach, jednocześnie upiększając miasto plastyka monumentalna (w większości w brązie). Pomniki Ludwika Krzywickiego, Antoniego Juliana Nowowiejskiego (w katedrze), Władysława Broniewskiego, Ignacego Łukasiewicza, 13 Straconych, Martyrologii Żydów płockich, upamiętnienie miejsc straceń i zbiorowych mogił — dobrze świadczy o inicjatorach, projektantach i wykonawcach.

Wzrosła i nadal rośnie kulturalno-oświatowa i naukowa ranga Płocka. Młodzież i pracujący z wielu powiatów — a nawet województwa — uczą się w 43 (w 1960 r. — 14) szkołach średnich, pomaturalnych i wyższych. Szkolnictwo to służy już nie tylko miastu ale i znacznej części Mazowsza.

Wśród płockich szkół znajduje się i najstarsza w Polsce, mająca wielowiekowe tradycje, kiedyś jedyna na Mazowszu Płockim szkoła średnia, obecne Liceum Ogólnokształcące im. Marszałka Stanisława Małachowskiego (założona ok. 1180 r.).

Znaczny dorobek i duże znaczenie posiada powstałe w 1820 r. przy tej szkole (wówczas Wojewódzkiej) Towarzystwo Naukowe Płockie, najstarsze (z istniejących) w kraju towarzystw naukowych. Wydaje ono od 1956 r. kwartalnik „Notatki Płockie” oraz publikuje wydawnictwa dotyczące historii i współczesności Płocka. Towarzystwo prowadzi — we współpracy z Uniwersytetem Warszawskim — seminarium dok-





Majątek i skarb kulturalny Towarzystwa Naukowego Płockiego corocznie powiększa się. W dniu 21.I.1975 r. — w XXX-lecie wyzwolenia miasta prezydent m. Płocka mgr Henryk Rybak otworzył doroczną wystawę w Towarzystwie pt.: „Dary i nabytki dla TNP w roku 1974”. W otwarciu wzięła udział delegacja zaprzyjaźnionego miasta Lożnica w Jugosławii. Na zdjęciu od lewej: Henryk Rybak, Elżbieta Grabowska — płocczanka, studentka IV roku filologii słowiańskiej (kier. serbsko-chorwacki) Uniwersytetu Warszawskiego, Svetozar R. Czezaric — I sekretarz Komitetu Powiatowego Związku Komunistów Jugosławii, Jakub Chojnacki — prezes Towarzystwa Naukowego Płockiego. Niewidoczni na zdjęciu goście z Jugosławii: Simo Spremicz — burmistrz miasta i Cviko Micic — przewodniczący Związku Bojowników w Lożnicy

toranckie. Bogata i największa w województwie warszawskim naukowa Biblioteka Towarzystwa (im. Zielińskich) posiada wiele unikatów. Liczy według stanu w dniu 31.XII.1974 r. 143.500 woluminów, w tym 13.000 starodruków (1500—1800 r.) i 47 inkunabułów z lat 1474—1500.

Powołanie do życia w Płocku w 1967 r. filii Politechniki Warszawskiej można — co do doniosłości tego faktu — porównywać z lokalizacją Mazowieckich Zakładów Rafineryjnych i Petrochemicznych — giganta polskiej chemii. Jest to pierwsza w historii miasta stacjonarna wyższa uczelnia techniczna.

Cenne zbiory posiadają dwa muzea: Diecezjalne i Muzeum Mazowieckie na Zamku Książąt Mazowieckich. Jego rekonstrukcja w latach 1963—1973 (aczkolwiek niedokończona, bo bez nadbudowy Wieży Szlacheckiej i krenelaży na murach obronnych) jako pomnika kultury tysiąclecia („małego Wawelu”), to historyczna i najważniejsza inwestycja na rzecz kultury w 30-leciu nie tylko w Płocku, ale i województwie warszawskim. Muzeum Mazowieckie

uchwałą Prezydium Wojewódzkiej Rady Narodowej uznane zostało z dniem 1.I.1968 r. za Muzeum Okręgowe (Wojewódzkie).

Archiwum Państwowe — Oddział Terenowy w Płocku posiada unikalne i najcenniejsze w woj. warszawskim zbiory archiwalne z XIX i XX wieku.

Archiwum Diecezjalne przechowuje dokumenty pergaminowe (od początku XIII wieku), stanowiące bogaty materiał źródłowy do dziejów nie tylko kościoła ale w ogóle życia i kultury społeczeństwa Płocka i Mazowsza.

Płock stanowi miejsce spotkań kulturalnych o charakterze regionalnym, ogólnopolskim i międzynarodowym. Rangę tę uzyskał dzięki organizowaniu festiwalu oraz istnieniu zespołów artystycznych i urzędzeń kulturalnych.

Ewenementem kulturalnym — i to nie tylko w skali regionalnej — jest powstały w Małachowiance w 1946 r. jako „Harcerska Drużyna Artystyczna” i działający do dziś „Zespół Pieśni i Tańca Dzieci Płocka” Młodzieżowego Domu Kultury. Kierownikiem zespołu, który rozślał Płock w Polsce i za granicą dając około 1900 koncertów jest od 28 lat haremistrz Polski Ludowej — Waclaw Milke.

W tym roku 12.I.1975 r. — w dziedzinie kultury byliśmy świadkami historycznego wydarzenia. W nowowytbudowanym wielkim obiekcie przy Nowym Rynku, obok hotelu „Petro-pol” rozpoczął działalność — Teatr Płocki.

Płock jest i jeszcze długo pozostanie jednym z największych w kraju placów budowy. Planowane nakłady inwestycyjne w gospodarce uspołecznionej w latach obecnej pięcioletki (1971—75) określa się kwotą 16.303,5 mln zł (w tym 8.998,6 mln zł na roboty budowlano-montażowe), co stanowi 1,24% nakładów w gospodarce uspołecznionej państwa.

Rozbudowa Płocka nazwanego przez poetę Stefana Gołębiowskiego z Bieżunia „Akropolem Mazowsza” musi być tak realizowana, aby z każdym rokiem poprawiał działanie wszystkich funkcji miasta. Niech „siedem grzechów” każdego większego miasta przeciwko zdrowiu, a mianowicie: 1) zanieczyszczanie wód i otoczenia, 2) zanieczyszczanie powietrza, 3) hałas, 4) nadmierne tempo życia, 5) stłoczenie ludzi, 6) anonimowość, 7) zrywanie więzów z przyrodą — wyliczonych przez Światową Organizację Zdrowia — nie występuje u nas w Płocku.

Płock, którego powstanie i tysiącletnie trwanie związane były z Wisłą nazwaną przez Władysława Broniewskiego „rzeką polskich losów”, jest także częścią wielkiego planu — programu uprzemysłowienia „osi Wisły”, a jak niedawno napisał<sup>24)</sup> prezydent miasta mgr Henryk Rybak planuje się... „rozwoj miasta do rządu 140—150 tys. mieszkańców w 1990 r. oraz w dalszej perspektywie do 200—250 tys. mieszkańców... Prognozy tak szybkiego rozwoju miasta stawiają go w rzędzie 13-tu najbardziej dynamicznie rozwijających się miast w kraju (oprócz dużych aglomeracji miejskich)”.

- 1) Rozwój przemysłu i związanych z nim dwóch działów gospodarki narodowej: budownictwa i transportu ma bezpośredni wpływ na wzrost dochodów ludności zarówno miejskiego ośrodka przemysłowego jak i wiejskiego rejonu uprzemysławianego.
  - 2) O poprawie warunków życia ludności miasta i całego rejonu bezpośrednio decydują inwestycje nieprzemysłowe, które jednocześnie przez korzystne oddziaływanie na wydajność pracy przyczyniają się do polepszenia efektywności gospodarki w ogóle a przemysłu w szczególności. Stąd przemysł w większym niż dotychczas stopniu powinien partycypować w inwestycjach miejskich.
  - 3) Harmonijny, równoległy rozwój przemysłu jak i organizmu miejskiego kojarzy interesy ogólnokrajowe z interesami lokalnej społeczności. Stąd funkcje obsługi mieszkańców jak i sprawność funkcjonowania gospodarki miejskiej winny być w centrum uwagi władz administracyjnych i kierowników przemysłu.
  - 4) Realizacja programu inwestycji towarzyszących budowie przemysłu powinna być traktowana na równi z inwestycjami przemysłowymi planu centralnego. Chodzi tu bowiem o inwestycje bezpośrednio związane z poprawą warunków bytowych mieszkańców rejonu uprzemysławianego oraz realizujące funkcje miasta, a więc inwestycje gospodarki komunalnej, mieszkaniowej, handlu, gastronomii, usług, oświaty i kultury, służby zdrowia, sportu i wypoczynku.
  - 5) Aby to wykonać niezbędne jest rozszerzenie kompetencji władz miasta dla pełnego zabezpieczenia obecnych i przyszłych interesów mieszkańców miasta i jego regionu oraz udzielanie przez lokalne władze terenowe wszechstronnej pomocy w budowie i uruchomieniu kombinatu. Funkcja koordynacyjna administracji miejskiej winna być znacznie rozwinięta.
  - 6) Należy opracować taki zespół środków, który przeciwdziałałby zbyt szybkiemu, żywiołowemu przyrostowi ludności miejskiej. Procesy przemieszczeń winny być kontrolowane. Jednakże robotnikom zatrudnionym w mieście — codziennie dojeżdżającym ze wsi — należałoby umożliwić stopniowe osiedlanie się w Płocku. W ośrodkach uprzemysławianych należy dążyć do tworzenia tylko koniecznych miejsc pracy w przemyśle, zaś przyrost produkcji powinien być osiąganym przez techniczne uzbrojenie pracy, a nie metodą ekstensywną, polegającą na zwiększeniu zatrudnienia.
- Jest to jednak możliwe w przemyśle o wielkich nakładach inwestycyjnych, nowoczesnych, gdzie przyrost wartości pro-
- dukcji następuje przede wszystkim przez wzrost wydajności pracy. Natomiast w przemyśle o niższym poziomie technicznym — wzrost produkcji następuje przede wszystkim przez zwiększenie zatrudnienia przy niskich nakładach inwestycyjnych.
  - 7) Już w momencie zatwierdzania wstępnego projektu wielkiego kombinatu przemysłowego trzeba zatwierdzić program inwestycji nieprzemysłowych, niezbędnych dla prawidłowego funkcjonowania przemysłu, stworzenia właściwych warunków życia mieszkańców i zapewnienia wysokiej wydajności pracy. Celowe byłoby też opracowanie już wówczas szczegółowego planu regionalnego uprzemysławianego okręgu (regionu).
  - 8) Głównym zadaniem administracji szkolnej powinno być elastyczne dostosowywanie struktury i kierunków kształcenia zawowego do zmian w strukturze zatrudnienia w przemyśle, w przedsiębiorstwach usługowych i instytucjach w Płocku.
  - 9) Konieczność wykorzystania miejscowych rezerw zatrudnienia, zwłaszcza niepracujących kobiet, wymaga rozwoju zakładów i usług, umożliwiających zwiększenie zatrudnienia kobiet, co z kolei uzależnione jest od rozbudowy żłobków i przedszkoli.
  - 10) W obecnie osiągniętym etapie uprzemysławiania kraju, w którym coraz liczniej pojawiają się będą zakłady produkcyjne o bardziej dowolnych warunkach lokalizacji, należałoby przyspieszyć zmiany w dotychczasowej strukturze przestrzennej przemysłu, aby zaktywizować rejonu zacofane gospodarczo i kulturalnie oraz nie dopuścić do powstawania nowych aglomeracji, a także do nadmiernego i kosztownego rozrostu miast. Budowa bowiem 1 miejsca pracy w przemyśle powoduje wzrost ludności miasta o 4 do 5 osób.
  - 11) W miastach szybko uprzemysławianych należy realizować programy polepszenia funkcjonowania miasta nie tylko przez drogie inwestycje, ale i przez inicjatywę, gospodarność władz drogą odpowiedniej polityki kwaterunkowej i przekwaterowań, kapitalnych remontów, czynów społecznych mieszkańców i zakładów pracy oraz likwidacji istniejących lub nowo powstających dysproporcji między warunkami bytu osób przybyłych w ramach imigracji oraz dotychczasowej „starej” ludności miasta. Chodzi tu o porządkowanie i modernizację starej zabudowy, likwidację anty-sanitarnych warunków, estetykę i upiększanie otoczenia.
  - 12) Wprowadzenie do Płocka nowoczesnej kategorii przemysłu, odmiennej od tu przedtem istniejących — Mazowieckich Zakładów Rafineryjnych i Petrochemicznych — stanowi zwrotny punkt w dziejach miasta i w zasadniczy sposób zmienia jego strukturę. Jednak dzięki przemysłom i aktyw-

nym działaniom ludzi odpowiedzialnych za rozwój Płocka nie dopuszczono do perturbacji gospodarczych i społecznych. Co więcej — wszystkie tradycyjne funkcje starożytności zostały zachowane i korzystnie rozwinięte. Należy przy tym podkreślić fakt, że duża w tym zasługa przedsta-

wicieli nauki tak profesjonalnej jak i społecznej.

Tak więc nasze prastare tysiącletnie piastowskie Miasto powraca znowu do dawnej świetności, jako stolica polskiej petrochemii „nie tracąc swego uroku i patyny wieków odległych”.

### Rozwój Płocka w XXX-leciu w liczbach (ważniejsze dane statystyczne, stan w dniu 31.XII)

Lp.	Wyszczególnienie	jedn. miary	1938	1946	1950	1960	1970	1974
1	Powierzchnia miasta (łącznie z Wisłą)	ha	2.600	2.600	2.600	3.118	5.194	5.193
2	Ludność	osoby	33.840	28.508	33.128	42.798	72.336	84.663
	w tym kobiety	osoby	17.836	.	18.080	22.198	35.994	42.091
3	Dzieci w wieku 0—6 lat	osoby	4.618*	.	5.211	6.328	8.080	.
4	Zgony na 1000 ludności	osoby	12,9	14,0	11,7	7,5	6,8	6,4
5	Zgony niemowląt (do 1 roku) na 1000 urodzeń żywych	osoby	112,0	99,3	122,8	62,8	28,2	25,6
6	Zatrudnienie w gospodarce społecznej (pełnozatrudnieni i bez uczniów)	osoby	.	6.640	10.026	16.325	36.820	49.384
	w tym kobiety (bez uczniów)	osoby	.	2.310	2.686	4.416	11.550	18.144
7	Zatrudnienie w przemyśle (bez uczniów)	osoby	1.020	2.200	3.600	6.674	14.870	19.694
8	Produkcja globalna przemysłu uspołecznionego (ceny porównywalne)	mln zł	.	.	425	1.498,5	12.041,4	20.060,6
9	Budynki mieszkalne	szt.	1.652*	.	1.754	2.701	3.577	4.101
10	Mieszkania	szt.	7.043*	.	7.702	10.126	17.327	22.308
11	Izby mieszkalne	szt.	14.851*	.	17.101	22.753	46.058	64.642
12	Liczba osób na izbę	osoby	2,09*	.	1,91	1,79	1,46	1,25
13	Zużycie roczne w gospodarstwach domowych na 1 mieszkańca:							
	a) wody filtrowanej	m <sup>3</sup>	6,6	.	15,5	18,2	43,2	43,8
	b) energii elektrycznej	kWh	37	.	100	128	197	313
14	Samochody osobowe prywatne	szt.	34	.	20	157	1.364	3.214
15	Oszczędności w PKO na 1 mieszkańca	zł	.	.	.	995	5.512	11.924**

Nota: \* — dane spisu powszechnego w 1931 r. 1946 rok — stan w dniu spisu powszechnego 14 lutego.

\*\* — stan wkładów mieszkańców Płocka w Oddziale PKO wynosił 1 miliard i 10 milionów zł, w tym przyrost wkładów w 1974 r. — 215 mln zł.

#### PRZYPISY I ŹRÓDŁA

1. Józef Pińkowski: Przemówienie Przewodniczącego Prezydium Wojewódzkiej Rady Narodowej w Warszawie na I sesji Miejskiej Rady Narodowej w Płocku w dniu 12.VI.1969. „Notatki Płockie” Nr 4/53, s. 48.
2. „Ratujmy Płock... bo jest źle”. Głos Mazowiecki Nr 17 z dnia 21—22.I.1939. Porównaj także Kurier Mazowiecki z 21.I.1939, Płock.
3. Józef Pasternak: Głos w dyskusji na sesji naukowej w dniu 25.IV.1970. Płock w Polsce Ludowej 1945—1970. TNP 1970, s. 139—141.
4. Rocznik Statystyczny Powiatów 1972. GUS Warszawa 1972, s. 114.
5. Miejska Komisja Planowania Gospodarczego Prezydium MRN. Patrz tablica 18 — Nakłady inwestycyjne w gospodarce narodowej w Płocku wg działów gospodarki narodowej w pracy „Płock 1973 w liczbach”. TNP 1973, s. 90.
6. Trybuna Ludu Nr 6 z dnia 6.I.1959 (na pierwszej stronie) w notatce: „Uchwały Komitetu Ekono-

micznego Rady Ministrów” podaje, że „Uchwalona została lokalizacja budowy zakładów przeróbki ropy naftowej w Płocku—Radziwiu, woj. warszawskie”. Była to pierwsza oficjalna informacja o tej ważnej dla historii miasta decyzji. Po kilku miesiącach lokalizację kombinatu przeniesiono do Płocka prawobrzeżnego.

7. Wśród 10 najbardziej znanych osiągnięć z dziedziny nauki i techniki w 1974 r. znajduje się kombinajn „Bizon-Gigant”. Zdobył on dobre opinie nie tylko krajowych fachowców ale i ekspertów zagranicznych. Twórcy tych maszyn, zespoły naukowców i praktyków z Fabryki Maszyn Żniwnych w Płocku, z Instytutu Mechanizacji i Elektryfikacji Rolnictwa oraz Przemysłowego Instytutu Maszyn Rolniczych uzyskali za tę konstrukcję tytuł „Mister Techniki 1974”. Trybuna Ludu Nr 1 z 2.I.1975 r.
8. W 1953 r. z dniem 12 września przyłączone zostały: część gromady Boryszewo Nowe, Kostrogaj

- oraz część gromady Ośnica (Dz. Ustaw 41/1953, poz. 179), a w 1961 r. — z dniem 31 grudnia przyłączono: wieś Chełpowo i Maszewo Małe oraz część wsi Maszewo i Maszewo Duże z przysiółkiem Winiary, wieś Powsino, część wsi Trzepowo Stare z przysiółkiem Niegłoty, część wsi Biała Nowa, Biała Parcele i Draganie Nowe (Dz. Ustaw 56/1961, poz. 324).
9. Jakub Chojnacki: Inwestycje nieprzemysłowe w Płocku i ich wykonanie w latach 1961—1965. „Notatki Płockie” Nr 6/40 1966, s. 4—15.
  10. Jerzy Obszyński: Inwestycje nieprzemysłowe w Płocku i ich wykonanie w latach 1966—1970. „Notatki Płockie” Nr 5/64 1971, s. 30—39.
  11. Ludność, zasoby mieszkaniowe, indywidualne gospodarstwa rolne. GUS Warszawa 1971.
  12. Sprawozdanie statystyczne z wykonania planu oraz o sytuacji gospodarczej miasta za 1974 r. Powiatowy Inspektorat Statystyczny. Płock, luty 1975, s. 119.
  13. jak wyżej, s. 122.
  14. Stefan Ignar: Chłopskie ćwierćwiecze. Kultura Nr 39 z 29.XI.1968.
  15. Jakub Chojnacki: Płock 1973 w liczbach. Patrz tablica 5 — Ruch naturalny ludności, TNP 1973, s. 75. Dane za 1973 r. z publikacji Statystycznej „Miasto Płock w XXX-leciu PRL” wydanej przez Powiatowy Inspektorat Statystyczny. Płock, grudzień 1974, s. 24.
  16. Migracje ludności, woj. warszawskie, GUS Biuro Spisów, Warszawa 1972, s. 63.
  17. Płock 1973 w liczbach, TNP 1973, s. 98 i Powiatowy Inspektorat Statystyczny Płock.
  18. XV Sesja Miejskiej Rady Narodowej w Płocku dnia 28.V.1971. Rozpatrzenie informacji Prezydium MRN z realizacji polityki rozdziału mieszkań za lata 1966—70. Protokół Nr XV/71 z 28.V.1971.
  19. Uchwała Nr IV/13/61 Sesji Miejskiej Rady Narodowej w Płocku z dnia 4.X.1961 r. w sprawie uznania budowy nowego gmachu Liceum im. Marszałka Stanisława Małachowskiego na historycznym miejscu za centralny obiekt w m. Płocku wzniesiony dla uczczenia Tysiąclecia Państwa Polskiego.
  20. Miasto Płock w XXX-leciu PRL. Powiatowy Inspektorat Statystyczny Płock, grudzień 1974 r., s. 39—43.
  21. Kazimierz Kąkol: Siła motoryczna — obywatelskie postawy. Trybuna Ludu Nr 113 z 23.IV.1972.
  22. Struktura demograficzna i zawodowa ludności, gospodarstwa domowe, woj. warszawskie miasto Płock. GUS Biuro Spisów Warszawa 1972, s. 16. Patrz tablica 9 — Ludność w wieku 15 lat i więcej według wieku i poziomu wykształcenia w pracy „Płock 1973 w liczbach”, TNP 1973, s. 79.
  23. Sprawozdanie statystyczne z wykonania planu oraz z sytuacji gospodarczej miasta za rok 1974. Powiatowy Inspektorat Statystyczny Płock, luty 1975, s. 6 i 56.
  24. Henryk Rybak: Płock w 30-leciu Polski Ludowej. „Notatki Płockie” 4/78, 1974, s. 11.

## KOMUNIKAT KOMISJI WYDAWNICZEJ TNP

W grudniu 1974 roku ukazała się  
w sprzedaży praca  
**KAZIMIERZA ASKANASA**  
pt.:

# SZTUKA PŁOCKA

Książka liczy 556 stron druku formatu B-5, w tym 224 ilustracje.

Streszczenia w językach: rosyjskim, niemieckim, francuskim i angielskim.

Nakład 1500 egz. cena 80,—zł

Książka jest do nabycia

w Księgarniach płockich, w biurze TNP — Płock, Pl. Narutowicza 8, telefon 26-04